

# 区からのお知らせ

## SUGINAMI INFORMATION

### 保険・年金

#### 後期高齢者医療制度に加入の方へ 交通事故などにあった場合も届け出により保険診療が可能です

交通事故など、第三者(加害者)から傷害を受けた場合の医療費は、本来加害者が過失割合に応じ負担するものですが、届け出により後期高齢者医療制度で保険診療を受けることもできます(仕事上の事故を除く)。後期高齢者医療保険で医療を受けたときは、窓口負担分を除いた医療費を、東京都後期高齢者医療広域連合が病院に支払います。これは同連合が一時的に立て替えをするもので、後日、被害者に代わって同連合が加害者に請求します。

**利用方法**=警察に連絡・届け出をし、国保年金課高齢者医療係に連絡(保険証を使う前に必ずご連絡ください。提出が必要な書類をご案内します。74歳以下で国民健康保険加入の方は、国保年金課国保給付係にお問い合わせください) 国保年金課高齢者医療係

### 健康・福祉

#### 「安心おたっしや訪問」を実施します

区では、高齢者の孤立を防ぎ、住み慣れた地域でより安心して生活していただくために、「安心おたっしや訪問」を実施しています。高齢者のお宅を訪問し、日常的に相談できる関係をつくるとともに、支援が必要な方には適切なサービスなどの案内をします。お困

### 職員の軽装での勤務にご理解ください

区役所の夏場における省エネ対策の一環として、5月1日～10月31日の間、職員がノーネクタイなどの軽装で業務を行います。ご理解とご協力をお願いします。



環境課環境活動推進係、人事課人事係

りのことがあれば、お気軽にご相談ください。なお、対象者には、5月にお知らせを送付します。

**時**5～9月 **図訪問者**=地域包括支援センター(ケア24(区が業務を委託している高齢者の総合相談窓口))職員、民生委員(地域の中で住民の立場に立った社会福祉活動を行っています)、区職員 **図**高齢者在宅支援課高齢者見守り連携係

### 施設情報

#### 和泉保健センター エレベーター設置工事

和泉保健センターでは、5月下旬～31年3月(予定)の間、エレベーターの設置工事を行います。その間、西側正門を閉鎖するため、入り口は現在の南側裏門のみとなります。

また、工事期間中は駐車スペースがありませんので、車での来所はご遠慮ください。

**図**杉並保健所保健サービス課和泉業務係 ☎3313-9331

#### 証明書自動交付機の休止

証明書自動交付システムのデータ更新のため、5月9日(水)午後8時～10日(木)午前8時30分の間、証明書自動交付機は利用できません。

**図**区民課住民記録係、課税課区民税係

### 採用情報 ※応募書類は返却しません。

#### 嘱託員保育士(非常勤)

**図**保育業務▶**勤務期間**=7月1日～31年3月31日(5回まで更新可。ただし、65歳に達した年度末で退職)▶**勤務日時**=月16日。月～土曜日午前7時30分～午後7時45分のうち、実働7時間45分(区立子保育園は午後6時30分まで。交代制。祝日を除く)▶**勤務場所**=区立保育園・区立小規模保育事業所・区保育室・区定期利用保育施設・区立子保育園のいずれか(年度途中を含め異動となる場合あり)▶**資格**=都道府県知事の保育士登録を受けていて、6月30日までに保育士証の写しを提出できる方▶**募集人数**=若干名▶**報酬**=月額18万4900円～▶**その他**=実務経験による報酬加算・有給休暇・健康診断・被服貸与あり。社会保険加入。交通費支給(上限あり) **申**申込書(保育課管理係(区役所東棟3階)で配布。区ホームページからも取り出せます)に保育士証の写し(もしくは取得見込み証明書)を添えて、6月1日午後5時(必着)までに同係へ簡易書留で郵送・持参 **図**同係 **他**書類選考合格者には面接を実施(6月初旬予定)。最終合格者の発表は6月中旬。採用決定後、所定の健康診断書を提出

#### 地域課非常勤職員

**図**地域区民センターでの一般事務(パソコン操作あり)▶**勤務期間**=6月1日～31年3月31日(5回まで更

新可。ただし、65歳に達した年度末で退職)▶**勤務日時**=月16日。原則、月～金曜日午前8時30分～午後5時15分(配属先により土・日曜日の勤務、ローテーション勤務あり)▶**勤務場所**=各地域区民センター▶**資格**=高等学校卒業程度の学力を有し、6月1日現在65歳未満の方▶**募集人数**=若干名▶**報酬**=月額18万4900円(4月1日現在)▶**その他**=実務経験による報酬加算・有給休暇あり。社会保険加入。交通費支給(上限あり) **申**申込書(地域課地域係(区役所西棟7階)で配布。区ホームページからも取り出せます)を、5月14日午後5時(必着)までに同係へ郵送・持参 **図**同係 **他**書類選考合格者には面接を実施

### 募集します

#### 「すぎなみ子ども・子育てメッセ」実行委員

子育てを応援するイベントとして、地域の子育て支援団体や企業が一堂に会する「すぎなみ子ども・子育てメッセ」(31年2月開催予定)の企画・運営を行う実行委員を募集します。

実行委員会は、6月から月1回(平日夜間)開催予定です。なお、出展団体は後日募集します。

**申**電話・ファクス・Eメール(12面記入例)で、5月18日までに子育て支援課管理係 ☎5307-0686 **メ**messe-t@city.suginami.lg.jp

#### ファミリーサポートセンター協力会員

**図**保育園・学童クラブなどへの送迎や、それに伴う子どもの預かりなど(基本的に協力会員の自宅で)▶**資格**=区内在住の20歳以上で各研修に参加できる方▶**謝礼**=1時間800円(早朝・夜間1000円) **申**電話で、杉並区社会福祉協議会 ☎5347-1021 **他**会員登録後、5月8日(火)の研修会に参加

#### 杉並区環境清掃審議会委員

**図**環境の保全、廃棄物の適正な処理・再利用の促進に関して必要な事項の調査・審議▶**任期**=7月1日～32年6月30日 **図**7月1日現在、次の要件を全て満たす方①区内に住所を有する②年齢が満18歳以上③2・3カ月に1回開催する審議会等に出席できる④国および地方公共団体の議員・公務員ではない **図**3名以内(選考) **申**小論文(「環境(自然環境・省エネ・環境学習・環境配慮行動など)に関して日頃考えていること」または「食品ロスの削減について」。いずれも1200字程度)に住所・氏名(フリガナ)・年齢・性別・職業・電話番号を書いて、5月21日(消印有効)までに環境課庶務係(区役所西棟7階 ☎3312-2316 **メ**kankyo-k@city.suginami.lg.jp)へ郵送・ファクス・Eメール・持参 **図**同係 **他**選考結果は全員に通知。応募書類は返却しません

### 5月の各種相談

内容	日時・場所・対象・定員ほか	申し込み・問い合わせ
建築総合無料相談会★	<b>時</b> 5月1日(火)・15日(火)午後1時～4時 <b>場</b> 区役所1階ロビー <b>他</b> 図面などがある場合は持参	<b>図</b> 東京都建築士事務所協会杉並支部 ☎6276-9208、区市街地整備課耐震改修担当
住宅の耐震無料相談会★	<b>時</b> 5月9日(水)午後1時～4時 <b>場</b> 区役所1階ロビー <b>他</b> 図面などがある場合は持参	<b>図</b> 区市街地整備課耐震改修担当
マンション管理無料相談	<b>時</b> 5月10日(木)午後1時30分～4時30分 <b>場</b> 区役所1階ロビー <b>対</b> 区内在住でマンション管理組合の役員・区分所有者等 <b>定</b> 3組(申込順)	<b>申</b> 杉並マンション管理士会 <b>HP</b> http://suginami-mankan.org/から申し込み。または申込書(区ホームページから取り出せます)を、同会事務局 ☎3393-3652へファクス <b>図</b> 同事務局 ☎3393-3680、区住宅課
書類と手続き・社会保険・行政に関する相談会★	<b>時</b> 5月11日(金)午後1時～4時 <b>場</b> 区役所1階ロビー(行政相談は区政相談課(区役所東棟1階)) <b>他</b> 関係資料がある場合は持参	<b>図</b> 東京都行政書士会杉並支部 ☎0120-567-537、東京都社会保険労務士会中野杉並支部 ☎5341-3080、区政相談課
専門家による空家等総合相談窓口	<b>時</b> 5月17日(土)午前9時20分・10時15分・11時10分(1組45分) <b>場</b> 相談室(区役所西棟2階) <b>対</b> 区内の空き家等の所有者等(親族・代理人を含む) <b>定</b> 各1組(申込順)	<b>申</b> 申込書(区ホームページから取り出せます)を、5月15日(必着)までに住宅課空家対策係 ☎5307-0689へ郵送・ファクス <b>図</b> 同係
土曜法律相談	<b>時</b> 5月19日(土)午後1時～4時(1人30分) <b>場</b> 相談室(区役所西棟2階) <b>定</b> 12名(申込順)	<b>申</b> 電話で、5月14日～18日午前8時30分～午後5時に専門相談予約専用 ☎5307-0617。または区政相談課窓口で予約 <b>図</b> 同課

※★は当日、直接会場へ。

凡例 **時**日時 **場**場所 **内**内容 **師**講師 **対**対象 **定**定員 **費**参加費(記載のないものは無料) **申**申し込み(記載のないものは直接会場へ) **図**問い合わせ **他**その他 **メ**Eメールアドレス **HP**ホームページアドレス

その他

5月は赤十字運動月間です

毎年5月は赤十字運動月間で、日本赤十字社の活動資金(会費・寄付金)の募集を行っています。5月以降、皆さんの家に赤十字協賛委員が伺いますので、ご協力をお願いします。

個人による募金は、口座振替でも可能です。

29年度は、皆さんのご協力により、区内で約1594万円の温かい善意(会費・寄付)をお寄せいただきました。皆さんからの会費・寄付金は、国際救援活動をはじめ、災害救護、献血事業などのために貴重な資金として使われています。

※協賛委員を装った詐欺にご注意ください。

園保健福祉部管理課地域福祉推進担当



# 折り畳み式防鳥用ボックスの申し込み募集



ごみのカラス被害対策のためごみ集積所に配布している折り畳み式防鳥用ボックスは、29年11月から抽選による配布をしています。

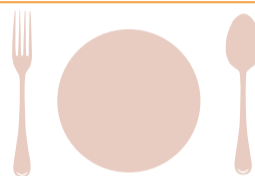
- ◆サイズ  
大=幅180cm×高さ66cm×奥行き60cm▶小=幅120cm×高さ66cm×奥行き60cm
- ◆配布予定数 300台
- ◆受付期限 5月31日(必着)
- ◆応募要件  
5世帯以上で使用するごみ集積所を管理している方  
なお、交換を希望する場合は、5年以上使用し、かつ破損しているものが対象
- ◆申し込み  
往復ハガキに設置するごみ集積所の住所・略

図、代表者の住所、氏名、電話番号、希望するサイズ(大・小いずれか)、新規か交換かを書いて、杉並清掃事務所(〒166-0015成田東5-15-20)へ郵送・持参

◆問い合わせ  
杉並清掃事務所 ☎3392-7281、同事務所方南支所 ☎3323-4571

◆その他  
・ごみ集積所の状況により通行の妨げとなるなどの影響がある場合は配布できません  
・抽選結果の通知は6月下旬、配布は8月以降を予定

## フードドライブ 常設窓口設置のご案内



まだ食べられるのに捨てられてしまう食品(食品ロス)は日本国内で、年間約621万トンあるといわれています。

区でも未開封・未利用のまま廃棄される食品は年間約3400トン(「27年度家庭ごみ排出状況調査」より)と推計されています。このため、食品ロスの削減と食品の有効利用を目的として、家庭で使いきれない未利用食品の常時回収を始めました。

お持ちいただいた食品は、区内の子ども食堂、杉並区社会福祉協議会で利用されるほか、NPO法人セカンド・ハーベスト・ジャパンを通じて必要とされている方に届けられます。



▲子ども食堂に提供した食品

〈食品の条件〉

- 未開封で包装・外装が破損していない
- 瓶詰でない
- 冷蔵・冷凍が必要でない
- 賞味期限が2カ月以上あり、明記されている

〈食品例〉

- インスタント・レトルト食品
- 国産米(精米から2年以内で精米日の記載が分かるもの)
- 缶詰
- 乾物・乾麺(海藻、高野豆腐、干しいたけ、パスタ、そうめんほか)

—— 問い合わせは、ごみ減量対策課事業計画係へ。

- 粉物(小麦粉、片栗粉、ホットケーキミックスほか)
- 調味料(食用油、しょうゆ、みそ、砂糖ほか)
- 菓子・飲料(アルコール類を除く)
- 乳児用食品(粉ミルク、ベビーフード、離乳食ほか)

〈その他〉

- 受け取り時に種類や条件などを確認
- 状態によってはお持ち帰りいただく場合あり

回収場所	時間
環境活動推進センター(高井戸東3-7-4)	午前9時～午後5時(水曜日、年末年始を除く)
ごみ減量対策課(区役所西棟7階)	午前8時30分～午後5時(土・日曜日、祝日、年末年始を除く)
杉並清掃事務所(成田東5-15-20)	午前8時30分～午後5時(日曜日、年末年始を除く)
杉並清掃事務所方南支所(方南1-3-4)	

5月19日(土)

## 水防訓練

大雨の季節に備え、杉並区、東京消防庁第四消防方面本部、各消防署、杉並・荻窪消防団、町会やボランティアの方などが合同で水防訓練を実施します。

時 5月19日(土)午前10時～正午(体験コーナーは9時30分から) 場 下高井戸おおぞら公園(下高井戸2-28-23) 図 水防工法訓練、消防車両の展示ほか 園 区土木計画課計画調整係、杉並消防署警防課消防係 ☎3393-0119



▲29年の訓練風景

5月16日(水)午前11時ごろ

### 防災行政無線

を用いた情報伝達訓練を行います

全国瞬時警報システム(「Jアラート」※)の情報伝達を確実にを行うため、防災行政無線を用いた全国一斉の情報伝達訓練を行います。

上記時間に、防災行政無線からテスト放送が流れます。

※国から緊急情報(地震・武力攻撃など)が発信されると、区の防災行政無線から自動的に放送されるシステム。

園 危機管理対策課、防災課

放送内容

- ①チャイム音
- ②「これは、Jアラートのテストです」(3回繰り返し)
- ③「こちらは、ぼうさいすぎなみです」
- ④チャイム音



### 軽自動車税納税通知書を5月8日(火)に発送します ～納期限は5月31日(木)

軽自動車税は、毎年4月1日現在、区内に定置場がある軽自動車、原動機付自転車などの所有者に課税されます。4月2日以降に廃車した場合も、30年度分の税金は納めていただくことになります。  
—— 問い合わせは、課税課税務管理係へ。

◇身体障害者等の方の軽自動車税の減免は、次の①～③のいずれかの条件に該当する場合に申請できます

- ①身体障害者手帳等をお持ちの方、またはその方と生計を同じくする方が車両を所有し、そのどちらかが運転する場合
- ②身体障害者手帳等をお持ちの方のみで構成された世帯の方が車両を所有し、その世帯の方を常時介護するために運転する場合
- ③車両が障害者用の構造である場合

※①②は1人の方に対して1台が減免の対象になります(個人名義の自家用車に限ります)。また、該当する障害区分・級別などの詳細は区ホームページをご覧ください。

◇申請に必要なもの等

以下の書類を持参の上、納期限までに課税課税務管理係(区役所東棟2階)へ申請してください。

- ①～③共通=納税通知書/納税義務者のマイナンバーカード(個人番号カード)、通知カード、個人番号が記載された住民票の写しのいずれか/納税義務者の身分証明書/代理申請の場合は代理人の方の身分証明書
- ①②のみ=身体障害者手帳等/主に運転する方の運転免許証
- ③のみ=車検証等(車体の形状が分かるもの)



### 30年工業統計調査にご協力ください

—— 問い合わせは、区民生活部管理課統計係 ☎5307-0621へ。

6月1日を調査期日として、工業統計調査を実施します。この調査は、国の工業の実態を明らかにすることを目的として、全国の製造業を営む事業所(工場)を対象にしています。

調査結果は、国や地方自治体が行う産業・地域振興、中小企業施策などの基礎資料として利活用されます。

#### 調査内容

名称や所在地、製造品名、経営組織、従業者数、資本金、製造品の出荷額、在庫額など。

#### 調査対象

食料品・繊維・家具・印刷・化学・金属・機械などの製造業を営む事業所(工場)。主として製品を製造・加工し、卸売りする事業所が対象です。

その場所に店舗を持たず、通信販売(インターネットによる販売など)により直接消費者へ販売する事業所も含まれます。

#### 調査期間

5月中旬～6月下旬。

#### 調査方法

東京都知事が任命した調査員が区内の事業所を訪問します。従業者が4人以上の事業所の場合、調査票の配布・回収をします。3人以下の場合は、従業者数と事業内容の確認のみを行います。

※調査票の内容を他人に漏らしたり、統計以外の目的に使用することは法律で固く禁じられています。安心してご記入ください。



### 「杉並区介護保険料納入通知書」 説明事項の訂正について

4月10日(火)に発送した「平成30年度杉並区介護保険料納入通知書」(約1万4000件)の説明事項に誤りがありました。お詫びするとともに、正しい内容をお知らせいたします。

なお、通知しました保険料の金額、段階などに誤りはなく、通知書はそのままお使いいただけます。

今後は、正確な事務処理を徹底し、再発を防止してまいります。

—— 問い合わせは、介護保険課資格保険料係へ。

#### 訂正箇所

通知書裏面「介護保険料について」、「2.保険料額の算定方法等」の表内

段階	対象者(誤)	対象者(正)
第4段階 基準年額×0.85	世帯全員が住民税非課税で他の世帯員が住民税課税であり本人の合計所得金額と課税年金収入額の合計が80万円以下の方	本人が住民税非課税で他の世帯員が住民税課税であり本人の合計所得金額と課税年金収入額の合計が80万円以下の方
第5段階 基準年額	世帯全員が住民税非課税で他の世帯員が住民税課税であり本人の合計所得金額と課税年金収入額の合計が80万円を超える方	本人が住民税非課税で他の世帯員が住民税課税であり本人の合計所得金額と課税年金収入額の合計が80万円を超える方

### 都市鉱山からつくる! みんなのメダルプロジェクト

東京2020オリンピック・パラリンピック競技大会の入賞メダルに、不要になった小型家電に含まれるリサイクル材が活用されます。東京2020組織委員会などが主催するこの取り組みに、杉並区も参加しています。

—— 問い合わせは、ごみ減量対策課事業計画係へ。

#### 回収拠点

##### ●窓口回収

ごみ減量対策課(区役所西棟7階)、杉並清掃事務所(成田東5-15-20)、同事務所方南支所(方南1-3-4)、同事務所高円寺車庫(高円寺南2-36-31)

##### ●ボックス回収

リサイクルひろば高井戸(高井戸東3-7-4)、柿木図書館(上井草1-6-13)

回収品目(使用済み小型家電15品目)=携帯電話、デジタルカメラ、ポータブルビデオカメラ、携帯音楽プレーヤー、携帯ゲーム機、電子辞書、ポータブルカーナビ、電卓、ACアダプター等コード類、電話機、ファクシミリ、ラジオ受信機、ヘアドライヤー、電気かみそり、炊飯器

#### 【注意事項】

①最大辺が30cmを超えるものは回収することができませんので、粗大ごみ受付センターへお申し込みください②携帯電話等の個人情報は消去してください。SDカード等の記憶媒体や電池類は取り除いてください



5月12日は

# 「民生委員・児童委員の日」です

民生委員・児童委員は、厚生労働大臣から委嘱され、社会福祉全般にわたる地域の身近な相談役として活躍しています。生活上で気掛かりなこと、子育て、介護などの悩み事がありましたら、お気軽にご相談ください。

——問い合わせは、保健福祉部管理課地域福祉係へ。



## 民生委員・児童委員は地域の身近な相談相手です

現在、区には約400名の民生委員・児童委員(主任児童委員27名を含む)がいます。「車椅子を借りたい」「一人暮らしの高齢者で不安」といった相談に応じ、内容に応じて関係機関への橋渡しをします。それぞれ担当区域を持っていますので、お住まいの地域を担当する委員に相談したい時は、お問い合わせください。

また、民生委員・児童委員は相談を受ける以外にも、高齢者等世帯の見守りや区の事業への協力など、さまざまな活動をしています。



もっと  
民生委員・児童委員の  
活動を知ろう

## 民生委員・児童委員パネル展

📅5月14日(月)・15日(火)午前9時～午後4時30分(15日は4時まで) 📍区役所1階ロビー 📎活動紹介のパネルの展示、各地区の民生児童委員の笑顔をモチーフにしたポスターなどの展示、グッズ配布、民生委員制度創設100周年記念DVD上映ほか



## 守秘義務があります

民生委員・児童委員・主任児童委員が相談の中で知り得た情報は守られますので、安心してご相談ください。



## 東京の民生委員制度創設100周年の記念の年です

### 民生委員・児童委員から

29年は全国民生委員制度創設100周年の節目を迎え、さまざまな記念行事が行われました。そして30年は、東京の民生委員の始祖である東京府慈善協会救済委員が設置されてから100周年の節目に当たります。その記念行事の一環として、区長の1日民生委員のほか、民生委員制度誕生100周年記念パレードなどさまざまな取り組みを予定しています。

区民が安心して住み続けることができる杉並区の実現のため、私たち民生委員・児童委員は関係機関への橋渡し役として、杉並区社会福祉協議会と連携のもと、地域の力の充実を図ってまいります。皆さんの応援とご相談をお待ちしています。

(杉並区民生委員児童委員協議会会長・高武征)



お気軽に  
ご相談  
ください!

## 区立施設等の

## ネーミングライツパートナーの募集

今後も厳しい財政運営が予想される中で、安定的、継続的な行政サービスを提供するため、区では、施設に通称名を命名することができるネーミングライツ(※1)を導入し、財源確保を図っていくこととしました。

※1. 区が保有する施設等に企業等の名称や商品名等を付与すること。

——問い合わせは、企画課企画調整担当へ。

募集  
施設

右表のとおり

契約  
期間

3年以上

### ●対象施設一覧

施設名	所在地
永福体育館	永福1-7-6(※2)
杉並アニメーションミュージアム	上荻3-29-5
高円寺北自転車駐車場	高円寺北3-20-23
荻窪南第一自転車駐車場	荻窪4-21-16
東高円寺公衆便所	高円寺南1-13-8
西永福公衆便所	永福3-36-1

※2. 移転後の住所

申し込み

申込書(企画課〈区役所東棟4階〉で配布。区ホームページからも取り出せます)を、6月22日午後5時(必着)までに同課へ郵送・持参 ※対象施設により、ネーミングライツの条件や応募資格等に制限があります。詳しくは募集要項をご確認ください。

広告

はじめての遺言・相続・墓じまい

初回相談無料

☎050-3555-7830

中野・杉並行政書士事務所 行政書士 榎田卓

杉並区阿佐谷南 1-47-17 阿佐谷地域区民センター内

※広告の内容については、各広告主にお問い合わせください。広告掲載のお問い合わせは広報課へ。



# 妊娠・出産・子育てまでの 母子保健・子育て支援サービス

区では、全ての子どもが健やかに育ち、地域で楽しさや喜びを実感しながら子育てができるように、子どもの年齢や家庭の状況に応じた切れ目のない母子保健・子育て支援サービスを提供しています。

—問い合わせは、各担当部署へ。  
※各サービスは、区ホームページで詳細をご確認の上、ご利用ください。

## ★妊娠したら

## ♥生まれたら

### ★ゆりかご面接

妊娠届提出時に母子健康手帳をお渡しする際に、助産師・保健師が面接して相談や各サービスの案内、支援プランを作成します。

▶実施場所=担当地域の保健センター、子育て支援課  
圏保健センター

### ★妊婦健康診査・妊婦歯科健康診査

妊娠届提出時に受診票をお渡します。妊娠中の健康管理や相談ができます。

▶妊婦健康診査実施場所=都内の委託医療機関/妊婦歯科健康診査実施場所=区内の指定歯科医療機関▶費用=妊婦健康診査は一部助成あり。妊婦歯科健康診査は無料

圏保健センター、子育て支援課

### ★母親学級・パパママ学級

妊娠・出産・育児の学びや、参加者同士の交流の場です。

- 平日 ▶実施場所=各保健センター  
圏保健センター
- 休日 ▶実施場所=杉並保健所  
圏子育て支援課

### ★産前・産後支援ヘルパー

産前・産後の家事や育児の支援が必要な家庭を、ヘルパーが訪問する子育て支援サービスです。利用条件などはお問い合わせください。

▶実施場所=利用者宅▶費用=有料(子育て応援券利用可。住民税非課税世帯は無料)

圏子ども家庭支援センター

### ★杉並子育て応援券

対象者に窓口で交付します。

- ゆりかご券(1万円分)  
▶対象=ゆりかご面接を受けた妊婦本人
- ▶申請場所=担当地域の保健センター、子育て支援課
- 出生時用(2万円分)  
▶対象=区内に3カ月以上居住する出生児の保護者
- ▶申請場所=子育て支援課、区民事務所  
圏子育て支援課



### ♥すこやか赤ちゃん訪問

赤ちゃんが生まれた全家庭を保健師や助産師が訪問し、育児相談や子育ての情報提供などを行います。

▶実施場所=各家庭 ▶対象=0~4カ月  
圏保健センター

### ♥訪問育児サポーター

育児サポーターが訪問(3回まで)し、育児の話をしたり、一緒に考えて育児を工夫して行ったり、楽しく子育てをサポートします。

▶実施場所=利用者宅 ▶対象=0歳児がいる家庭  
圏杉並区社会福祉協議会

### ♥産婦健康診査

産後の健康診査を1回無料で受診できます。医療機関によっては、初診の方は受けられない場合があります。

▶実施場所=区内の指定医療機関 ▶対象=出産日から8週間以内の産婦  
※受診票は指定医療機関にあります。

圏子育て支援課

### ♥乳幼児健康診査

お子さんの発育・発達診察や子育ての相談を行います。4カ月児健診では地域情報の提供をします。

▶対象=4・6・9カ月児、1歳6カ月児、3歳児  
圏保健センター

### ♥児童手当

申請に基づいて、年齢と所得に応じた手当が支払われます。詳細は、お問い合わせください。

▶対象=0~15歳に達する日以後最初の3月31日まで  
▶申請場所=子育て支援課、区民課区民係、区民事務所  
圏子育て支援課

### ♥乳幼児等医療費助成

申請に基づいて、医療機関で支払う保険診療に係る自己負担分が助成されます。

▶対象=0~15歳に達する日以後最初の3月31日まで  
▶申請場所=子育て支援課、区民課区民係、区民事務所  
圏子育て支援課



## ♪集いの場

### ♪つどいの広場

親子が自由に集い、交流や情報交換などができる場です。安心してゆったり過ごすことができます。区内4カ所のひととき保育に併設しています。

▶実施場所=つどいの広場  
▶対象=0歳~就学前  
▶費用=1回100円(子育て応援券利用可)  
圏子育て支援課

### ♪児童館ゆうキッズスタート

お子さんと保護者が一緒に集える場です。さまざまなプログラムや子育てのミニ講座もあります。お母さんのお友達作りをしましょう。

▶実施場所=児童館(38カ所)  
圏児童館、児童青少年課

### ♪子ども・子育てプラザ

妊娠期~乳幼児の親子がいっしょでも気楽に立ち寄り、ほっと過ごすことができます。

▶実施場所=子ども・子育てプラザ  
圏子ども・子育てプラザ、児童青少年課

### ♪ふたごの集い

双子のお子さんとお母さんの情報交換や交流を行っています。

▶実施場所=保健センター  
圏各保健センター

## ♣預ける

### ♣ひととき保育

▶実施場所=区内10カ所のひととき保育  
▶対象=0歳~就学前  
▶費用=1時間600~800円(子育て応援券利用可)  
※ひととき保育富前は日曜日のみ1時間1000円  
圏子育て支援課

### とときどき

保護者の通院などの用事やリフレッシュのための短時間保育です。

### ♣一時保育

▶時間=午前9時~午後5時の間で1時間単位  
▶実施場所=子育てサポートセンター  
▶対象=6カ月~就学前  
▶費用=1時間500円、食事代200円(子育て応援券利用可)  
圏保育課

### ♣子ども・子育てプラザの一時預かり

▶時間=月~土曜日、午前9時~午後5時(土曜日は4時まで)の間で1時間単位  
▶実施場所=子ども・子育てプラザ  
▶対象=6カ月~就学前  
▶費用=1時間800円(子育て応援券利用可)  
圏子育て支援課

### ♣ファミリーサポートセンター

地域の中で子育てを助け合う会員組織です。緊急時や買い物等の外出の際、協力会員宅で利用会員のお子さんをお預かりします。  
▶時間=午前6時~午後10時  
▶対象=おおむね0~10歳  
▶費用=午前9時~午後8時は1時間800円、それ以外は1時間1000円(子育て応援券利用可)  
圏杉並区社会福祉協議会

## いつも

### ♣保育施設

認可保育園、区保育室、区立子供園、家庭福祉員、グループ保育室など、さまざまな保育サービスを提供しています。  
圏保育課

## ●子育て講座

### ●離乳食講習会

離乳食の始め方や進め方、献立、作り方などの講義と調理の実演を行っています。  
▶実施場所=保健センター  
▶対象=主に5・6カ月  
圏各保健センター

### ●小児救急普及事業

赤ちゃんに多い病気とその手当てについて、小児科医がお話します。  
▶実施場所=保健センター  
圏各保健センター

### ●各種子育て講座・講習

子ども・子育てプラザ、児童館、子育てサポートセンターなどで、子育て講座・講習を行っています。詳細は、各施設が発行するお知らせや、区ホームページをご覧ください。  
▶費用=一部有料(一部子育て応援券利用可)  
圏各施設

### ●歯みがきデビュー教室

歯が生えてきたお子さんを対象に虫歯予防のお話と歯みがきの練習を行っています。  
▶実施場所=保健センター  
▶対象=上の前歯が生えた10カ月児~1歳3カ月児  
圏各保健センター

## ◆相談

### ◆保健センター

発育・発達のこと、予防接種・病気のこと、歯のこと、離乳食のこと、妊娠期からのお母さんの心と体の不調やストレスのことなど、お気軽にご相談ください。電話による相談は午前8時30分~午後5時15分です。来所・訪問での相談は事前にご連絡ください。  
圏各保健センター

### ◆子どもセンター

子育て支援サービス全般の利用相談や情報提供を行います。また、保育施設の利用相談や入園申し込みなどができます。  
圏子どもセンター

### ◆子ども家庭支援センター

子育てがうまくいかない、不安になってしまふなど、子どもと家庭に関するどんなことでも

ご相談ください。電話(ゆうライン〈相談専用電話〉)・来所のいずれも月~土曜日の午前9時~午後7時です。  
圏子ども家庭支援センター

### ◆子ども・子育てプラザ

子育ての悩みなどを相談できます。地域の子育て支援サービスの利用相談も行います。  
圏子ども・子育てプラザ、児童青少年課

### ◆区立保育園・子供園

◆子育てサポートセンター  
育児の仕方が分からない、子どもどう関わったらいいか分からないなどの悩みに、経験豊富な保育士・幼稚園教諭が対応します。  
圏保育課

### ◆1歳までの育児相談の日

月1回、身長・体重の計測、低年齢児の集いの場があります。保健師・栄養士・歯科衛生士が相談をお受けします。  
圏各保健センター

◆乳幼児歯科相談  
歯みがきや生活習慣などの相談、歯科健診を行っています。  
圏各保健センター

### ◆民生委員・児童委員/主任児童委員

地域の民生委員・児童委員が子どもの養育上の悩みについての相談を受けます。また、各地域には、児童福祉に関する相談を専門に担当する主任児童委員がいます。委員には守秘義務があり、相談内容等のプライバシーは守られます。  
圏保健福祉部管理課



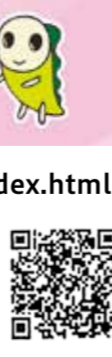
## 杉並子育て応援券

妊婦や子育て家庭と地域がつながるきっかけとなるよう、妊婦・出生時・0~2歳児に無償応援券を交付しています。区に登録されている約1400件のサービス(産前・産後の家事支援、一時保育など)に利用できます。詳細は4月中旬に未就学児のいる世帯へ郵送するガイドブックをご覧ください。  
圏子育て支援課



## すぎなみ子育てサイト

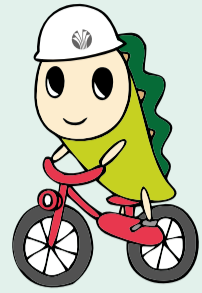
http://www.city.suginami.tokyo.jp/kosodate/index.html  
(右の二次元コードからもご覧いただけます)  
妊娠から子育てまでのライフシーンや目的に応じて、子育てに役立つさまざまな情報を発信しています。  
圏子育て支援課



## 相談先・問い合わせ先一覧

〈保健センター〉			〈子どもセンター〉			〈子育て支援課、保育課、子ども家庭支援センター、児童青少年課(ほか)〉		
施設名	所在地	電話番号	施設名	所在地	電話番号	施設名	所在地	電話番号
荻窪	荻窪5-20-1	☎3391-0015	荻窪	杉並保健所4階(荻窪5-20-1)	☎5347-2081	子育て支援課、保育課	区役所東棟3階	☎3312-2111(区代表)
高井戸	高井戸東3-20-3	☎3334-4304	高井戸	高井戸保健センター2階	☎5941-3839	子ども家庭支援センター	阿佐谷南1-14-8	☎5929-1902
高円寺	高円寺南3-24-15	☎3311-0116	高円寺	高円寺保健センター2階	☎3312-2811	ゆうライン(相談専用電話)	子ども家庭支援センター内	☎5929-1901
上井草	上井草3-8-19	☎3394-1212	上井草	上井草保健センター1階	☎3399-1131	児童青少年課	荻窪1-56-3ゆう杉並内	☎3393-4760
和泉	和泉4-50-6	☎3313-9331	和泉	和泉保健センター1階	☎3312-3671	杉並区社会福祉協議会	天沼3-19-16ウェルファーム杉並2階	☎5347-1021

# 5月には自転車月間です



——問い合わせは、杉並土木事務所☎3315-4178へ。

## 自転車のルール・マナーを守りましょう

29年、区内で自転車が関与する事故は425件発生し、3人の方が亡くなっています。自転車安全利用五則を守り、自転車を安全に利用しましょう。

### 〈自転車安全利用五則〉

- ① 自転車は、車道が原則、歩道は例外
- ② 車道は左側を通行
- ③ 歩道は歩行者優先で、車道寄りを徐行
- ④ 安全ルールを守る
- ⑤ 子どもはヘルメットを着用

☝ スマートフォンや携帯電話を使用しながらの「ながら運転」は、注意力が散漫になり、非常に危険です。重大事故を起こす危険もありますので、絶対にやめましょう。

☝ 次の場合は歩道を通行することもできますが、歩道は歩行者優先です。自転車は「ゆっくり」と「車道寄り」を通行してください。

- ・規制標識「普通自転車歩道通行可」(下図)が設置された歩道
- ・13歳未満または70歳以上の方
- ・体の不自由な方
- ・安全のため歩道通行がやむを得ないとき

☝ 区や警視庁では、自転車の安全な通行を促すために青梅街道などの主要道路や区道の一部に自転車ナビマーク・ナビラインを設置しています。

※自転車ナビマーク・ナビラインとは、自転車利用者へ交通ルール通りに、車道の左側通行を分かりやすく案内する路面表示です。

※自転車ナビマーク・ナビラインは、自転車優先を意味するものではありません。自転車ナビマーク・ナビラインが設置された場所、交差点であっても、自動車や歩行者に十分注意して運転してください。



▲自転車ナビライン



## すぎなみはじめての一步まつり

# 大人塾まつり 2018

すぎなみ大人塾の卒塾生が企画・運営する「大人塾まつり」。子どもも大人も、杉並が好きになる一日。野菜の販売や、ライブ、ワークショップ、展示販売等を行います。今年もパン屋さんをはじめ、お弁当、ドーナツなどカフェコーナーもあります。大人気、丸いドームの「移動式プラネタリウム」も同時開催。  
 時5月19日(土)午前10時～午後3時30分 場セシオン杉並(梅里1-22-32) 問社会教育センター☎3317-6621 主催=すぎなみ大人塾連

### 〈主な催し〉

#### 🍴 飲食&販売

体験農園・五日市すぎなみ村/永福 青柳/カフェ・レスパス/身体と心に優しい“ピンクリボン・カフェ”/すぎなみやさい畑/どんまい福祉工房LOCAVORE/★Jimmy's Paradise★/Head Lock Café/KOUJI+/子供も大好き「大人のフレンチトースト」ほか

#### 🎨 ワークショップ&催し物

紙芝居一座すかい/すぎなみ発・地域とつながる音楽会/五感で浸る初めての平家琵琶/朗読シアター「我がまち、川の流れるまち」/杉並朗読グループ「虹の声」/アイ・ティ・エス(スマイルレンタカー)(福祉・介護車両の体験)/だがしやパーク(みんなで「だがしや楽校」わくわく体験)/魂の語り部・全国キャンペーン!! 自殺防止・うつ病予防対策推進/ブラックパネルシアターOJ10/オカリナ・ミニコンサート/演劇あそびdeつながろう/すぎなみセシオン謎解きゲーム/みんなで作ろう!ダンボールでひみつ基地★/Let's朗読劇 Together!/創作かるた2020/フリマCAMO/杉並ヒーロー映画祭2018/庚申みちくさアート市/千日紅同好会ほか



## ゆう杉並 オフィシャル活動 メンバー募集

プロの講師から  
直接指導を受けられます。

### ①Official演劇メンバー

時5月9日～31年3月27日の毎週水曜日、午後6時30分～8時30分(祝日・休館日を除く)  
師万田祐介 定12名程度(申込順)

### ②Official Vocalメンバー

時5月10日～31年3月28日の毎週木曜日、午後6時45分～8時45分(祝日・休館日を除く)  
師浜博志(ピアノ・アレンジ)、上島尚子(ボーカル) 定ボーカリスト10名程度、ピアニスト2名程度(いずれも申込順)

..... いずれも .....

場問児童青少年センター(荻窪1-56-3☎3393-4760) 対中高生 申直接、同センター(月曜日を除く)



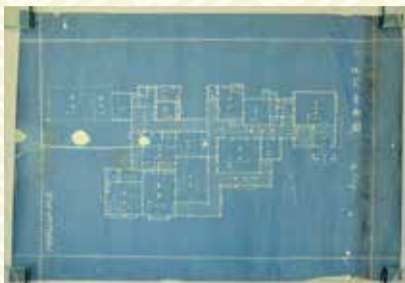
郷土博物館企画展  
5月26日(土)~7月16日(祝)

# 三人をつなぐ「荻外荘」

~入澤達吉・伊東忠太・近衛文麿~

「荻外荘近衛家関係資料」が、区指定有形文化財となったことを記念し、「荻外荘」と3人の人物との関わりに焦点を当て、入澤家所蔵の未公開資料も加え、関係資料を展示します。現在に続く「荻外荘」の歴史について、ぜひこの機会にご覧ください。

時 午前9時~午後5時 場 郷土博物館 費 100円(観覧料。中学生以下無料) 他 月曜日・第3木曜日(祝日の場合は翌日) 休館



▲入澤達吉荻窪別邸「楓荻荘」平面図



▲伊東忠太著「阿修羅帖」表紙絵



▲近衛文麿揮毫色紙

## 講演会 伊東忠太と「荻外荘」

「荻外荘」の設計者である伊東忠太についてお話しします。

時 6月10日(日)午後1時30分~3時30分 場 郷土博物館 司 大阪市立大学准教授・倉方俊輔(右写真) 定 60名(先着順) 費 100円(観覧料。中学生以下無料)



..... いずれも .....

場 郷土博物館 (〒168-0061大宮1-20-8 ☎3317-0841)

## 「荻外荘」と郷土博物館企画展を見学するツアー

時 6月2日(土) ▶ 午前=午前9時30分~/4回 ▶ 午後=午後1時~/5回(各回約2時間) 場 荻外荘(荻窪2-43) 内 荻外荘(集合・見学)→郷土博物館→荻窪駅(解散) 対 小学生以上の方 定 各12名(抽選) 費 100円(観覧料。中学生以下無料) 申 往復ハガキ(12面記入例。2名まで連記可)に希望時間帯(午前・午後)も書いて、5月15日(必着)までに郷土博物館 他 靴袋を持参。移動はワゴン車。駐車場はありません。バリアフリー対応ではありません

## 29年度区指定文化財が 決まりました

指定有形文化財歴史資料  
荻外荘近衛家関係資料

——問い合わせは、生涯学習推進課文化財係へ。

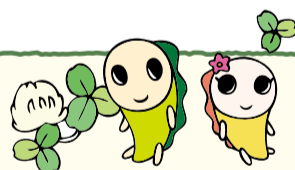
「荻外荘近衛家関係資料」は、荻外荘の国史跡指定に向けた調査で発見され、区が2年をかけて独自に調査・整理を行いました。この調査により近代以降の近衛家に伝わる物品が群を成して発見されたことは、近代華族の生活史を研究する上で重要といえます。

28年度に指定した「入澤達吉邸(楓荻荘・荻外荘)平面図・棟札(附入澤達吉邸留守居誌)」も含め「荻外荘近衛家関係資料」として、866点の資料を改めて指定しました。



▲飯器および台

## 交流自治体からのお知らせ



自治体	催し名	日時・場所・内容	問い合わせ
山梨県忍野村	富士山写真展	5月14日(月)~18日(金)午前9時~午後5時(14日は午後1時から。18日は3時まで) 場 区役所2階 区民ギャラリー 内 忍野村から撮影された四季折々の富士山「忍野富士」の写真展示	文化・交流課
群馬県東吾妻町	吾妻の朝市	5月25日(金)午前10時~午後1時 場 区役所中杉通り側入り口前 内 高原野菜や加工品の販売	
福島県北塩原村	物産展	5月31日(木)、6月1日(金)午前10時~午後3時 場 区役所中杉通り側入り口前 内 アスパラ・山塩・花豆等の販売	
新潟県小千谷市	小千谷フェア	5月27日(日)午前11時~午後1時30分 場 小千谷学生寮(井草4-16-23) 内 笹団子や小千谷そば、コシヒカリ米ほかの販売	

※いずれも物産展は売り切れ次第終了。買い物袋持参。混雑時は人数制限あり。

## 日本フィル 夏休みコンサート2018

時 7月31日(火)午後2時~4時 場 杉並公会堂(上荻1-23-15) 内 出演=角田綱亮(指揮)、日本フィルハーモニー交響楽団(管弦楽)、江原陽子(お話とうた)、スターダンサーズ・バレエ団(バレエ) ▶ 振付・演出=鈴木稔 ▶ 曲目=「ゴジラ」タイトルテーマ、チャイコフスキー「バレエ『くるみ割り人形』(日本フィル夏休みコンサート2018版)」ほか 対 4歳以上の方 定 1000名(申込順) 費 S席4200円ほか 申 場 チケット販売窓口=杉並公会堂 ☎5347-4450(午前10時~午後7時。臨時休館日を除く) 他 託児あり(事前予約制。有料。電話で、イベント託児マザーズ ☎0120-788-222 <平日午前10時~正午、午後1時~5時。祝日を除く>)。午後1時15分からウエルカム・コンサートあり

