

広報 すぎなみ

Suginami



支えあい共につくる
安全で活力あるみどりの住宅都市 杉並

{ 3/15 }
平成30年(2018年)
No.2225

杉並から世界へ。
目指せ、次のステージ。

「努力はうそをつかない」——そう信じて厳しい練習に耐え、全国制覇を成し遂げた高校生たちが、杉並にはいます。全国大会を2連覇した佼成学園高等学校アメリカンフットボール部と、インターハイ・国体の両大会で2連覇を果たした文化学園大学杉並高等学校ソフトテニス部の中心メンバーに、夢を追い続けた3年間を振り返っていただきました。

特集



すぎなみピト

文化学園大学杉並高等学校
ソフトテニス部
林田リコ・宮下こころ

佼成学園高等学校
アメリカンフットボール部
影山元・北川太陽



Contents — 主な記事 —

7 | 住宅宿泊事業(民泊)に関するルールを策定しました 9 | ご存じですか ひとり親家庭等子育て支援 16 | 南相馬市からのメッセージ

〒166-8570 杉並区阿佐谷南1-15-1 | ☎ 3312-2111(代表) FAX 3312-9911(広報課直通) | 🌐 区ホームページ: <http://www.city.suginami.tokyo.jp/> | 📄 発行: 杉並区 | 📝 編集: 広報課

広報すぎなみは月2回(1・15日)発行。新聞折り込みのほか、区の施設・駅・コンビニエンスストアなどの広報スタンドに設置しています。

試合は、いつも勝ちたいから楽しむ。楽しむれば 結果はついてくる。

—皆さん、全国制覇おめでとうございます。夢がなかったですね。

北川：高校に入学したときから、チームで日本一になりたいと、ひたすら努力してきたので本当に夢がなかったんです。

影山：僕も、スターティングメンバーになり、チームに尽くして日本一になりたいと、ずっと思い続けてきました。

宮下：私たちも同じです。入学して、先輩たちの「日本一に絶対なる」という意識も伝わってきて、自分たちもインターハイでの優勝を目指して頑張ってきました。

林田：私とこころ（宮下さん）が知り合ったのは中学生のとき。ソフトテニスの全日本アンダー14（14歳以下）の合宿中に借りたものを、石川県のこころの家に送ったら返事の手紙が届いて、そこに「一緒に文大（文化学園大学杉並高等学校）に行って、日本一になろう」と書いてあったんです。

影山・北川：すごい出会い。そんなことってあるんだ。

—全国制覇できた勝因は、どこにあると考えていますか。

影山：僕たちの代は1年生から試合に出ているメンバーが多く、その分、知識や経験が豊富だと思っていたので、「勝てる」と自信を持って試合に臨みました。

北川：負けて悔しい思いをするのは絶対に嫌だったし、無敗でどうやって圧倒して勝つかということ目標であり挑戦でした。試合中でも常に新しいことに挑戦して、それを達成したときが一番楽しかった。そんな姿勢によっても強くなれたと思います。

林田：「試合は、いつも楽しく。楽しむれば結果はついてくるから、とにかく楽しみなさい」という先生方のアドバイスを忘れず実践した結果だと考えています。でも、「練習も楽しく」と、甘いだけになってしまうので、練習は「厳しく」と「楽しく」の両方があるようにしようと気を付けていました。また、「勝たなきゃ」という気持ちに縛られてしまうのではなく、「勝ちたい」と考えることを大切にしていました。

宮下：監督が、昔から初心者を育てて日本一にするようなすごい方でしたし、コーチは経験豊富で、いろいろなことを知っている方でした。だから監督やコーチを信じて試合に臨めば勝てると思っていたら、本当に勝つことができました。入部してすぐは大変なことや悔しいことがあるとすぐに泣いてしまう私でしたが、体も心も鍛えられて、強い気持ちで試合に立ち向かえるようになりました。人として成長させてもらったことも、厳しい試合に勝てるようになった理由の一つではないかと思っています。

—自分の成長を実感したのですね。

林田：私もです。2年生の後半からキャプテンを務めたのですが、昔からあいさつや会話が得意じゃなかったのもあって、部員たちに声



影山：僕もキャプテンとして、林田さんとまったく同じ経験をしました。81名の部員を引っ張っていかねばならないのに、最初は自分の思ったように動いてくれず苦戦しました。でも、夏合宿で何度もミーティングを開いて、チーム全体の目標や課題の共有を図った結果、チームの気持ちがまとまり、動いてくれるようになりました。もともと僕も人と話すことが得意ではありませんでしたが、キャプテンの仕事を通

掛けなければいけないのに、うまくいかずに戸惑ってばかりでした。でも、少しずつ慣れて、3年生になってからは自分から話し掛けて、伝えたいことを伝えられるようになりました。

して経験を重ねていくうちに、みんなと意思疎通ができるようになったような気がします。

—杉並で過ごした時間を振り返ると、どんな思い出がありますか。

北川：高校入試の日、学校までの案内標識がたくさんあって「なんて便利な街なんだ」と思ったことを覚えています。それに街の人も丁寧に道を教えてくれて、優しかったなあ。

影山：そうそう、優しい人が多いよね。僕はスーパーマーケットを利用したとき、買い物をしているとおじいさんやおばあさんが声を掛けてきて「こっちの方が安いよ」と教えてくれるんですよ。それから、和田堀公園の隣にあるグラウンドで毎日、練習したのも思い出です。緑が多くて、夏も涼しくて、スポーツに打ち込む環境としては最適でした。

林田：通学で利用していた、高円寺や阿佐谷の街はテレビで見たお店があちこちにあり、いつ行っても楽しそうな雰囲気があるふれていて気に入っています。阿佐谷では有名人を見掛けたことがあるんですよ。



interview

すぎなみビト

佼成学園高等学校アメリカンフットボール部

文化学園大学杉並高等学校ソフトテニス部

それはすごい。僕たちは年末年始は優勝の余韻に浸っていました。

3年間、お菓子禁止だったんだ。僕たちなら死活問題だったかも(笑)。

部活は厳しかったな。お菓子も禁止だったし。

「優勝おめでとう」の日は、いつもどおり練習でした。

影山元 北川太陽 宮下こころ 林田リコ



佼成学園高等学校 (和田2丁目) アメリカンフットボール部

関東大会優勝4回(春2回、秋2回)、全国大会優勝2回を誇る、高校アメリカンフットボールの強豪校。28年12月にクリスマスボウル(全国高等学校アメリカンフットボール大会決勝戦)に初出場し、初優勝を果たす。29年にもクリスマスボウルに出場し、関西大学第一高等学校を破り優勝。2年連続2度目の全国制覇となった。29年は、シーズンを通して負けなしだった。



影山元(かげやま・げん)。茨城県古河市出身。11年生まれ。父の勧めで小学生のときアメリカンフットボールを始める。チームでは、攻撃的ポジションのオフエンスタックルを務める。

北川太陽(きたがわ・たいよう)。神奈川県横浜市出身。11年生まれ。友人の影響を受けて小学生のときフットボールを始める。チームでは、守備的ポジションのラインバッカーを務める。

宮下こころ(みやした・こころ)。石川県鹿島郡中能登町出身。11年生まれ。両親の勧めで小学生のときソフトテニス始める。林田リコさんとのペアでは前衛を務める。

林田リコ(はやしだ・りこ)。東京都板橋区出身。12年生まれ。両親の勧めで小学生のときソフトテニス始める。宮下こころさんとのペアでは後衛を務める。



文化学園大学杉並高等学校 (阿佐谷南3丁目) ソフトテニス部

全日本高校選抜大会優勝3回、全国高校総体(インターハイ)優勝2回、国民体育大会(国体)優勝2回を誇る、高校ソフトテニスの名門校。28年にインターハイ初優勝。同年、全日本高校選抜大会と国体でも優勝し、「高校三冠」を達成した。29年にはインターハイ(個人・団体)と国体で連覇を果たしたほか、林田・宮下ペアが皇后杯全日本選手権大会で優勝。同大会で高校生が優勝したのは67年ぶり。

宮下：住んでいた寮が学校から歩いて5分の距離だったので、高校生活の大半を杉並で過ごしたことになりますね。杉並はとても暮らしやすくて、3年間、充実した毎日を送ることができました。



—アメリカンフットボール(以下「アメフト」)やソフトテニスの魅力や楽しさを教えてください。

宮下：ソフトテニス面白いのは、なんといっても打つコースの読み合いをするところです。私はペアの前衛を務めているのですが、読みが当たると相手が打つボールを簡単に打ち返すことができます。それが次々に決まると、相手チームを圧倒してゲームを優位に進めていくことができます。

北川：アメフトもそう。単純に見えるかもしれないけど、実はめちゃくちゃ頭を使っていて、読み合いや戦術の選び方によって勝敗が変わってきます。そんな知的な部分が一番の魅力だと僕は思います。柔軟な発想がビッグプレーにつながることもあるので、僕は他のスポーツのプレーや戦術をアメフトに応用できないかと、普段からいつも考えています。

影山：ポジションがたくさんあり、その一つ一つに異なる役割があるアメフトは、誰もが自分に合うポジションを見つけて楽しめるスポーツです。そこが大きな魅力だと思います。

林田：私がソフトテニスをいいなと思うのは痛くないところです。影山君や北川君には「何それ」と言われそうだけど(笑)。子どものころに空手や別の球技をやっていたのですが、痛くて嫌で、すぐに辞めてしまいました。それから、痛いことがないスポーツをやりたいと思い、小さいときに経験したソフトテニスを再びやりたいって思いました。

—4月からは、いよいよ大学生です。競技も続けられるそうですが、これからの抱負をお願いします。

林田：今年、アジア競技大会があるので、日本代表になって金メダルを取れるように頑張ります。

宮下：私もアジア競技大会での金メダルが大きな目標です。また、大学生になって環境も変わるので、自分のことは自分でできるようになりたいです。

影山：大学は部員が多く、選手層も厚いですが、1年生からスターティングメンバーになれるように頑張りたいと思います。

北川：中学、高校と日本一を経験してきたので、大学でも絶対に日本一を取りたい。そして、いつかは世界を舞台にして戦えるような選手になりたいと思います。

区からのお知らせ

SUGINAMI INFORMATION

子育て・教育

私立・国立小学校の新生児に防犯ブザーを貸与します

区内在住で、4月から私立・国立小学校などに入学する1年生を対象に、防犯ブザーを無料で貸し出します。お越しの際は、お子さんの年齢が確認できるものを持参してください。

①危機管理対策課(区役所東棟5階) = 3月19日(月)~30日(金)午前8時30分~午後5時(土・日曜日、祝日を除く) ②区民課区民係(東棟1階) = 3月31日(土)午前9時~午後5時 ③各区分事務所 = 3月19日(月)~30日(金)午前8時30分~午後5時(日曜日、祝日を除く。水曜日は午後7時まで。24日(土)は午前9時から) ④危機管理対策課 ⑤区立小学校に入学する方には、学校から貸し出し

⑥医療証・⑦医療証を送付します

◇小学校に入学する子

現在、⑥医療証(乳幼児医療証)をお持ちの方で、4月から小学校へ入学する新1年生の保護者宛てに、⑦医療証(義務教育就学児医療証)を3月下旬に送付します(申請不要)。

4月以降、都内の医療機関(調剤薬局を含む)で受診等をする場合は、今回送付する⑦医療証を必ず提示してください。

◇中学校を卒業する子

現在、⑦医療証をお持ちの方で3月に中学校を卒業する方は、4月からは⑦医療証の資格が喪失します。

なお、保護者が、⑧医療証(ひとり親医療証)をお持ちの場合は、お子さんの氏名が記載された⑧医療証を3月下旬に送付します(申請不要)。

※3月中旬に区外へ転出した場合は対象にならないため、送付した⑦・⑧医療証は返却してください。

※中学校卒業後にほかの公費負担医療制度(⑨・⑩・⑪)を希望する方は、別途手続きが必要です。各担当窓口へご相談ください。

⑫⑦・⑧医療証は子育て支援課、⑨・⑩医療証は障害者施策課、⑪医療券は各保健センター

採用情報 ※応募書類は返却しません。

特別区職員I類「一般方式」採用試験

31年4月1日以降に特別区、特別区人事・厚生事務組合、特別区競馬組合および東京二十三区清掃一部事務組合が採用する職員の採用候補者を決定するための採用試験を実施します。

①第1次試験日 = 5月6日(日) ▶ 試験区分など = 右上表のとおり ▶ 試験案内(申込書)配布場所 = 人事課人事係(区役所東棟5階)、区民事務所、地域区民センター、図書館、就労支援センター、特別区人事委員会事務局 ②①インターネット = 4月1日(日)午前10時

~9日(月)午後5時(受信有効)に特別区人事委員会HP <http://www.tokyo23city.or.jp/saiyou-siken.htm> から申し込み②郵送 = 4月1日(日)~5日(木)(消印有効)に特別区人事委員会事務局任用課(〒102-0072千代田区飯田橋3-5-1) ③特別区人事委員会事務局任用課採用係 ☎5210-9787 ④①特別区職員I類「土木・建築新方式」およびⅢ類、経験者採用試験・選考、障害者を対象とする採用選考についても主な受験資格等が発表されています。詳細はお問い合わせください②I類の「土木造園(土木)」「建築」は、「一般方式」(5月6日第1次試験実施)に加え、「土木・建築新方式」を9月2日(日)に実施します。受験資格は「一般方式」と同様です。試験方式等の詳細は、特別区人事委員会ホームページをご覧ください。なお、「一般方式」と「土木・建築新方式」は併願できません

試験区分	採用予定数	主な受験資格(31年3月31日現在)
事務	1130名程度	日本国籍を有する昭和62年4月2日~平成9年4月1日に生まれた方(事務の試験区分は点字受験可)
土木	67名程度	
造園	17名程度	
建築	58名程度	
機械	30名程度	
電気	29名程度	
福祉	119名程度	国籍を問わず、平成元年4月2日~9年4月1日に生まれ、社会福祉士・児童指導員のいずれかの資格を有する方または保育士となる資格を有し都道府県知事の登録を受けている方
心理	44名程度	国籍を問わず、昭和54年4月2日以降に生まれ、学校教育法に基づく大学(短期大学を除く)の心理学を卒業した方またはこれに相当する方
衛生	46名程度	日本国籍を有する平成元年4月2日~9年4月1日に生まれた方((1)は食品衛生監視員および環境衛生監視員の両資格を有する方)
監視	7名程度	
化学		
保健師	90名程度	国籍を問わず、昭和54年4月2日~平成9年4月1日に生まれ、保健師の免許を有する方

注1. 受験資格のうち年齢要件は、次のアまたはイの要件に該当する方も含みます。
ア. 平成9年4月2日以降に生まれ、学校教育法に基づく大学(短期大学を除く)を卒業した方(31年3月までに卒業見込みの方を含む)。
イ. 上記アと同等の資格があると特別区人事委員会が認める方。
注2. 受験資格のうち資格・免許は、31年春までに行われる国家試験等により資格・免許を取得見込みまたは登録見込みの方も含みます。心理の試験区分については、31年3月までに大学の心理学を卒業見込みの方も含みます。その他の受験資格等の詳細については、試験案内を参照してください。

区以外の求人

杉並障害者福祉会館受付職員

①受け付け業務(電話および来館者の対応、施設利用の受け付け、簡単な事務など) ▶ 勤務期間 = 5月1日~31年3月31日(更新可。ただし、65歳に達した年度末で退職) ▶ 勤務日時 = 月12日程度。午前8時50分~午後1時、午後0時50分~5時(交代制) ▶ 勤務場所 = 杉並障害者福祉会館 ▶ 資格 = 区内在住で障害のある方 ▶ 募集人数 = 若干名 ▶ 報酬 = 時給960円(29年度実績) ②履歴書に障害者手帳の写しを添えて、3月

31日(必着)までに杉並障害者福祉会館運営協議会事務局(〒168-0072高井戸東4-10-5)へ郵送・持参 ③同事務局 ☎3332-6121 ☎3335-3581(第3月曜日を除く。電話は午前8時30分~午後5時) ④書類選考合格者には面接を実施

健康・福祉

「特定保健指導利用券」をお送りします

杉並区国民健康保険加入の方で、特定健康診査の結果、生活習慣病のリスクが高い方へ「特定保健指導利用券」をお送りします。

特定保健指導とは、特定健康診査の結果に基づき、専門職(医師、保健師、管理栄養士など)から受けられる生活習慣改善のためのアドバイスや支援のことです。

⑤次の①~③の要件を全て満たす方①40歳以上で杉並区国民健康保険に加入している②特定健康診査の結果、生活習慣病のリスクが高いと判定を受けた③高血圧症・脂質異常症・糖尿病のいずれの内服治療も受けていない ④国保年金課保健事業担当 ⑤委託事業者(カイツック)から電話で利用のお願いを行います

4月1日から応急小口資金貸付窓口が変更になります

これまで、杉並福祉事務所(荻窪・高円寺・高井戸)、保健福祉部管理課地域福祉係で応急小口資金貸し付けを行ってきましたが、4月1日から保健福祉部管理課地域福祉係での貸し付けは終了し、杉並福祉事務所のみで貸し付けを行います。

⑥保健福祉部管理課地域福祉係、杉並福祉事務所(荻窪 ☎3398-9104 ▶ 高円寺 ☎5306-2611 ▶ 高井戸 ☎3332-7221) ⑦杉並福祉事務所荻窪事務所は3月26日に「ウェルファーム杉並」(天沼3-19-16)に移転します

募集します

区営住宅駐車場の使用者

⑧使用期間 = 原則1年間。更新可。更新料なし ▶ 住宅名(所在地)・月額使用料 = 下表のとおり ▶ 申し込み資格 = ①区内在住の方で、そのことが住民票などで証明できる ②使用する駐車場から約2km以内の範囲に存する住宅・事務所・店舗等に居住し、または業を営む者であるなど ▶ 自動車の種別 = 軽・小型・普通(自動車の形状等によりお断りする場合があります) ▶ 保証金 = 月額使用料1カ月分 ⑨申込書(住宅課〈区役所西棟5階〉で配布。区ホームページからも取り出せます)に必要な書類を添えて、同課へ郵送・持参(申込順) ⑩同課 ⑪車検証等の提出が必要。空き区画など詳細はお問い合わせください

住宅名(所在地)	月額使用料
下井草二丁目アパート(下井草2-17-8)	1万6000円
阿佐谷北三丁目第二アパート(阿佐谷北3-36-6)	2万円
松ノ木二丁目第二アパート(松ノ木2-3-7)	1万5000円
松ノ木二丁目第三アパート(松ノ木2-11-1)	1万6000円
成田東二丁目第二アパート(成田東2-29-5)	1万8000円
浜田山二丁目アパート(浜田山2-15-43)	2万3000円
富士見丘アパート(久我山2-21-1~3)	1万8000円
久我山四丁目第二アパート(久我山4-50-13~15)	1万7000円
久我山五丁目第二アパート(久我山5-19-1・2)	1万8000円

4月の各種相談

内容	日時・場所・対象・定員ほか	申し込み・問い合わせ
不動産総合相談会★	①4月6日(金)午前10時~午後4時 ②区役所1階ロビー ③関係資料がある場合は持参	④各団体の杉並支部事務局(土地家屋調査士会 ☎5875-3780、宅地建物取引業協会 ☎3311-4937、司法書士会 ☎6765-0004)、区政相談課
シニアのための就業・起業・地域活動個別相談	①4月7日(土)午前9時~午後5時(1人45分程度) ②ゆうゆう高円寺南館(高円寺南4-44-11) ③区内在住・在勤でおおむね55歳以上の方	④電話で、ゆうゆう高円寺南館 ☎5378-8179
障害者のための就労相談・支援	①月~金曜日午前9時~午後5時(祝日を除く) ②ワークサポート杉並(高井戸東4-10-26) ③区内在住で障害のある方とその家族 ④支援には事前の利用登録が必要。仕事のあっせんは行っていません	④電話・ファクス(12面記入例)で、ワークサポート杉並 ☎5346-3250 ☎5346-3253(土・日曜日、祝日を除く)

※★は当日、直接会場へ。

凡例 ①日時 ②場所 ③内容 ④講師 ⑤対象 ⑥定員 ⑦参加費(記載のないものは無料) ⑧申し込み(記載のないものは直接会場へ) ⑨お問い合わせ ⑩その他 ⑪Eメールアドレス ⑫ホームページアドレス

保険・年金

国民年金への切り替えをお忘れなく

国民年金制度では、他の公的年金に加入しておらず、国内に居住する20歳以上60歳未満の全ての方に、国民年金への加入が義務付けられています。

加入種別は次の3種類に分かれていて、届け出は加入時だけでなく、種別が変わったときにも必要です。

◇国民年金の加入種別

- ▶第1号被保険者 = 自営業・学生・アルバイトなどで、次の第2号被保険者・第3号被保険者以外の方
- ▶第2号被保険者 = 厚生年金に加入している方
- ▶第3号被保険者 = 第2号被保険者に扶養されている配偶者

第2号被保険者が退職すると第1号被保険者となるため、届け出が必要です。また、その方に扶養されている配偶者(第3号被保険者)がいる場合、その方も第1号被保険者への切り替えが必要です。

第1号被保険者への切り替えの手続きは、国保年金課国民年金係(区役所中棟2階)または区民事務

所で行ってください。必要書類などの詳細はお問い合わせください。なお、第2号被保険者・第3号被保険者への加入手続きは勤務先を通して行うことになります。

国保年金課国民年金係

その他

30年度杉並区食品衛生監視指導計画の策定

食品衛生法の規定に基づき公表します。

◇概要

- ①カンピロバクター・ノロウイルス等の食中毒防止対策
- ②食品衛生の国際標準HACCPの義務化に向けた導入支援
- ③食品添加物・表示の適正指導
- ④消費者・事業者・行政間のリスクコミュニケーション推進

◇閲覧場所

杉並保健所(荻窪5-20-1)、保健センター、区政資料室(区役所西棟2階)、区民事務所、図書館、消費者センター(荻窪5-15-13。3月26日から天沼3-19-16 ウェルファーム杉並内)。区ホームページからもご覧になれます

◇閲覧期間

3月28日(水)まで(杉並保健所・区ホームページでは期間を過ぎてもご覧になれます)

☎杉並保健所生活衛生課食品衛生担当 ☎3391-1991

住民基本台帳の閲覧状況を公表します

29年10~12月の住民基本台帳法に基づく住民基本台帳の一部の写しの閲覧状況を区ホームページで公表しています。

◇住民基本台帳の一部の写しの閲覧とは

住民基本台帳に記録されている項目のうち、氏名・住所・生年月日・性別の4項目を閲覧するものです。閲覧申請が認められた場合、必要最小限の範囲で前述4項目の閲覧が可能となります。

◇閲覧が認められる理由

原則、以下の理由以外認められません。

- 官公庁が職務として請求する場合
 - 公益性の高い調査研究に利用する場合
 - 公共的団体が公益性の高い活動に利用する場合
- ※閲覧の際は区職員が立ち会います。

☎区民課住民記録係

4月の各種健康相談(予約制)の記載があるものの申し込みは、各保健センターへ。

保健センター名	子育て相談・交流	母親学級(予約制)	平日パパママ学級(予約制)	離乳食講習会	乳幼児歯科相談(予約制)	歯みがきデビュー教室(予約制)	栄養・食生活相談(予約制)	ものわすれ相談(予約制)	心の健康相談(予約制)
荻窪 (荻窪5-20-1) ☎3391-0015	12日(木) 午前9時15分~10時15分	4日(水) 11日(水) 18日(水)	-	25日(水) 午後1時30分~3時30分 ★電話で申し込み(35名。申込順)	午前 13日(金) 27日(金) 午後 5日(木)	19日(木) 午後1時15分 午後1時55分 午後2時35分	13日(金) 午前9時~正午	23日(月) 午後1時30分	11日(水)・16日(月) 午後1時30分
高井戸 (高井戸東3-20-3) ☎3334-4304	9日(月) 午前9時15分~10時	-	-	18日(水) 午前10時30分~午後0時30分	午前 9日(月) 16日(月) 午後 -	-	5日(木) 午前9時~正午	3日(火) 午後1時30分	17日(火) 午後1時30分 27日(金) 午前9時30分
高円寺 (高円寺南3-24-15) ☎3311-0116	26日(木) 午前9時30分~10時15分	6日(金) 13日(金) 20日(金)	23日(月) 午後1時30分~4時	16日(月) 午後1時30分~3時30分	午前 17日(火) 午後 5日(木)	-	3日(火) 午前9時~正午	27日(金) 午後1時15分	6日(金) 午後2時 12日(木) 午後1時30分
上井草 (上井草3-8-19) ☎3394-1212	25日(水) 午前9時~10時	-	-	24日(火) 午前10時30分~午後0時30分 (生後9カ月頃から)	午前 25日(水) 午後 11日(水)	-	-	9日(月) 午前9時30分	16日(月) 午後1時30分
和泉 (和泉4-50-6) ☎3313-9331	20日(金) 午前9時15分~10時15分	-	-	19日(木) 午後1時30分~3時30分	午前 12日(木) 午後 25日(水)	24日(火) 午後1時15分 午後1時55分 午後2時35分	-	19日(木) 午後1時45分	3日(火) 午後1時30分

※1 杉並区に転入し、妊婦・乳幼児健診受診票、予防接種受診票が必要な方は、各保健センターまたは子育て支援課母子保健係(区役所東棟3階)へ。
 ※2 ベビーカー等の盗難が発生しています。会場は狭いためベビーカーで回ることができません。チェーン錠をつけるなど各自でご注意ください。

歯の健康相談	14日(土)午後2時~4時30分。問い合わせは、杉並区歯科医師会(阿佐谷南3-34-3 ☎3393-0391)へ。
--------	---

急病診療と医療情報案内

小児科・内科・耳鼻咽喉科・外科・歯科

☎3391-1599 休日等夜間急病診療所(荻窪5-20-1杉並保健所内)

受け付けは終了30分前まで

小児科 平日: 午後7時30分~10時30分

内科・小児科・耳鼻咽喉科 土曜日: 午後5時~10時

日曜日・祝日: 午前9時~午後10時

外科 日曜日・祝日: 午前9時~午後5時



☎3398-5666 歯科保健医療センター(荻窪5-20-1杉並保健所内)

歯科 日曜日・祝日: 午前9時~午後5時(受け付けは4時まで)

その他の医療機関案内、急病対応の説明

☎#7399 杉並区急病医療情報センター

(または☎5347-2252)

土・日曜日、祝日: 24時間/平日: 午後8時~翌日午前9時

☎5272-0303 東京都医療機関案内サービス(ひまわり)

コンピューターによる自動応答サービス。毎日24時間対応。

駅前滞留者対策訓練

◆荻窪駅前

☎3月20日(火)午後2時~3時30分 場 荻窪駅北口およびその周辺

◆阿佐ヶ谷駅前

☎3月27日(火)午後2時~3時 場 阿佐ヶ谷駅南口およびその周辺

…………… いずれも ……………

☎震度6強の地震が発生し、駅周辺に大量の駅前滞留者が発生したことを想定した訓練を実施 ☎区内在住・在勤・在学の方 園防災課

区内空間放射線量等測定結果

2月に実施した、区内の空間放射線量率および区立小中学校・保育園等の給食食材の放射能濃度測定の結果、特に異常はありませんでした。詳細は、区ホームページでご覧になれます。

園空間放射線量率の測定については、環境課放射能対策担当。区立小中学校・保育園等の給食食材の放射能濃度測定については、学務課・保育課。放射能濃度測定の方法については、杉並保健所生活衛生課☎3391-1991

区民等の意見提出手続（パブリックコメント）の結果をお知らせします

「杉並区子ども読書活動推進計画」を改定しました

教育委員会では、「杉並区区民等の意見提出手続に関する条例」に基づき、「広報すぎなみ」29年10月1日号などで改定案を公表し、皆さんからご意見を伺いました。

—— 問い合わせは、中央図書館 ☎3391-5754 へ。

● 意見提出期間 = 29年10月1日～30日 ● 意見提出件数 = 2件（延べ14項目）

いただいた主なご意見の概要と教育委員会の考え方

ご意見の概要	教育委員会の考え方
乳幼児期に本に親しむことが大切なので、おむつ交換台や授乳室などの施設整備や親子向けイベントを土日に行うなど、図書館に乳幼児親子が来やすい工夫を増やしてほしい。	各図書館では、おむつ交換や授乳のスペースを確保しています。また、おはなし会やわらべうた、赤ちゃんのおもちゃ工作会など、親子向けのイベントは土日を中心に行うほか、平日には「あかちゃんタイム」を設け、乳幼児親子が図書館を利用しやすい環境づくりに努めています。
学校図書館には、内容的に古いものや同じ資料が複数冊あるように思うので、もっと充実させてほしい。	学校図書館の蔵書については、学校司書と司書教諭が連携を図りながら、引き続き、除籍や買い替えなどを適切に進めます。また、学校司書への研修などで情報提供を行い、蔵書の充実を図っていきます。
公共図書館から小学1年生に図書館の利用案内と図書館バッグの配布があるが、その後も継続的な利用指導があると、子どもたちにとって公共図書館が身近になるのではないかと。	各図書館では、学校の長期休業期間に実施する図書館ツアーや、学校訪問時の図書館利用案内等を行い、各学校と連携して継続的な図書館利用の動機付けに努めています。

改定後の「杉並区子ども読書活動推進計画」（30～33年度）の全文、いただいたご意見の概要と教育委員会の考え方は、図書館、教育委員会事務局庶務課（区役所東棟6階）、区政資料室（西棟2階）、区民事務所で4月14日まで閲覧できます（各閲覧場所の休業日を除く）。また、区ホームページ（トップページ「区民等の意見提出手続」〈パブリックコメント〉）でもご覧になれます。

特別養護老人ホーム 「新泉サナホーム」が 開設します（9月開設）

☑所在地 = 和泉1-44-19 ▶ 運営法人 = 仁愛会 ▶ 概要 = ユニット型特別養護老人ホーム（全室個室） ☑原則、要介護3以上で、在宅で介護を受けることが困難な方 ☑特別養護老人ホーム72名。ショートステイ8名 ☑月額7～17万円程度（介護費および入所者・世帯員の所得により異なります） ☑申込書（区内特別養護老人ホーム・ケア24・高齢者在宅支援課〈区役所西棟2階〉で配布。区ホームページからも取り出せます）を、区内特別養護老人ホームへ持参 ☑高齢者在宅支援課施設入所係 ☑すでに区内および区外協力特別養護老人ホームへ入所申し込みをしている方で、「新泉サナホーム」へ入所を希望する方も、改めて変更の申し込みが必要

カラスによる被害を 減らしましょう

4～7月ごろはカラスの繁殖期にあたります。この時期の親鳥は非常に警戒心が強く、カラスに威嚇や攻撃を受けたなどの相談が数多く寄せられます。身近なところからカラス被害の対策をしましょう。

カラス被害の対策 4つのポイント

① 巣の材料になる針金ハンガーは片付けましょう

都会のカラスの巣の材料は、ほとんどが針金ハンガーで作られています。使った後に必ず片付けましょう。

② 巣を掛けやすい枝はなくしましょう

自宅の敷地内に葉や枝が多い樹木などがある場合は、適宜剪定を行い、枝に巣を掛けにくくしましょう。以前に巣を作られたことのある木は、早めに剪定をしましょう。

③ カラスの餌場をなくしましょう

都会のカラスにとって、栄養豊富な食べ物を簡単に得ることができるごみ集積所は、格好の餌場です。カラスネットを利用するなど、ごみの出し方を工夫し、しっかりと管理しましょう。

④ カラスの餌付けはやめましょう

カラスが人の身近なところに巣を作り、人を襲う原因の一つに、カラスの餌付けが考えられます。カラスは人から餌をもらうことで人を恐れなくなり、より一層人と身近な環境で生活することになります。また、餌付けは生態系のバランスを崩す行為ですから、絶対にやめましょう。

襲われそうになったら

カラスに襲われそうになったら、巣の場所を確認し、そこを避けて迂回路を通るようにします。迂回ができない場合は帽子をかぶるか、傘を差して通るようにします。カラスは背後から頭を狙い、脚で蹴ってきます。

区では、民有地にカラスの巣があり、人に危害を加える恐れがある場合に、卵やひなの捕獲（その際に巣の撤去）を行っています。相談は、「有害鳥獣等相談110番」 ☎5307-0665（月～金曜日午前8時30分～午後5時。祝日を除く）。

なお、民有地以外（都立公園や電柱・鉄塔など）にあるカラスの巣については、各施設管理者へ相談してください。環境課生活環境担当



住宅宿泊事業(民泊)に関するルールを策定しました

—— 問い合わせは、杉並保健所生活衛生課 ☎3391-1991へ。

住宅宿泊事業法が6月15日から施行されるに当たり、3月15日から区内で事業を行う事業者からの届け出の受け付けが始まります。

区は、住居専用地域が全体の8割を超える住宅都市としての特性から、今後も良好な住環境の保全を第一と考え、住宅宿泊事業(民泊)の実施について一部制限する条例を制定しました。

また、区では民泊事業者向けのガイドラインを策定し、周辺住民からの理解を得ながら事業の適正な運営の確保を図っていきます。

住宅宿泊事業(民泊)とは

住宅の空き部屋などを利用して、宿泊料をもらって人を宿泊させるサービスのことです。本来、宿泊料をもらって宿泊させる場合は、旅館業法の許可が必要です。しかし、住宅宿泊事業法が施行されると、事業者が区に届け出を行うことで一定のルールの下、年間180日を上限に住宅宿泊事業(民泊)を行うことができるようになります。

杉並区の対応ポイント

1. 条例による区独自の制限を行います

住居専用地域(第一種、第二種の低層および中高層住居専用地域)での家主不在型民泊の場合には、休日前の正午～休日後の正午の期間を除く、月曜日正午～金曜日正午までの期間(平日)の事業実施を制限します。

2. 事業者向けのガイドラインを定めました

1. 事業者が行うこと

① 届け出前の手続き

- ・事前に杉並保健所生活衛生課に相談すること
 - ・周辺住民に対して、事業の計画、苦情・事故・トラブルの発生時の申し出先等について、書面により事前周知を行うこと
 - ・届け出住宅の耐火構造などの安全確保に関する基準の適合状況を確認すること
 - ・分譲マンションの場合は、管理規約の内容等を確認すること
 - ・廃棄物の量、保管・排出方法を、管轄の清掃事務所に事前に相談すること
- ※ごみは全て事業系ごみのため、有料で処理することになります。

② 届け出後

- ・宿泊者の衛生・安全の確保のため、定期的な清掃等

といった衛生面の管理や、住宅の安全確保に関する基準等を順守すること

- ・宿泊者名簿を確実に記載し、保存すること
- ・宿泊者に対応した言語で、騒音防止、区の喫煙ルール、ごみの分別方法等を説明すること
- ・周辺住民等からの苦情や問い合わせ等に速やかに対応し、記録を残すこと
- ・届け出後に交付される標識を見やすい場所に掲示すること

2. 区が行うこと

- ・事業者に対する助言・指導、法に基づく報告の聴取、改善命令等の措置の実施
- ・警察機関、消防機関等との連携を図る

※事業(予定)者はガイドラインの詳細を区ホームページ等で必ず確認し、事前に相談してください。

住宅宿泊事業(民泊) Q&A

Q 今住んでいるマンションで、住宅宿泊事業(民泊)のトラブルが起きないか心配です。何か対策はありますか？

A 分譲マンションなどの集合住宅の管理規約の確認を！

住宅宿泊事業法では、区が届け出を受ける際にマンションの「管理規約等において住宅宿泊事業を禁止する定めがないこと」または「管理組合に住宅宿泊事業を営むことを禁止する意思がない旨」を確認することとしています。

トラブルを未然に防止するため、住宅宿泊事業(民泊)の施設を認めるか否かについては各マンションの管理組合でよく検討してください。原則としてマンション管理規約を改正し、事業の実施の可否を明確にすることが望ましいと考えられます。

管理規約を改正する場合の詳細は、区ホームページを参照してください。

区民等の意見提出手続(パブリックコメント)の結果をお知らせします

区では、「杉並区区民等の意見提出手続に関する条例」に基づき、「広報すぎなみ」29年12月1日号などで「住宅宿泊事業に関する区のルール(案)」を公表し、皆さんからご意見を伺いました。

区の考え方に基づき、条例案を第1回区議会定例会に提出し、区のガイドラインも策定しました。

—— 問い合わせは、杉並保健所生活衛生課 ☎3391-1991へ。

● 意見提出期間 = 29年12月1日～30年1月4日 ● 意見提出件数 = 33件(延70項目)

いただいた主なご意見の概要と区の考え方

ご意見の概要	区の考え方
家主同居型の施設は、教育的価値、国際交流による視野の広がり、言語学習、壮年層の生きがい創出(予防介護)、地元商店街等への経済効果等、区にとってプラスの価値を生み出すことが見込まれるので、ぜひとも推進してほしい。	区民の理解を得ながら事業を進めるには、宿泊者や近隣からの苦情等への速やかな対応に懸念がある家主不在型に対しては、一定の制限を行う必要があると考えます。
住居専用地域では、家主の存在・不存在や曜日の指定に関わらず、住宅宿泊事業を認めないでほしい。	住宅宿泊事業法は国内外からの観光客等の宿泊需要に対応すること等を目的としており、区域を指定して事業の実施を全く認めないこと、また、家主不在型の事業を禁止とする制限に関して、国は法の目的に反するとの見解を示しております。
家主不在型の住宅については原則禁止として条例として定めてほしい。また、家主居住と家主不在とで内容を厳しく区別してほしい。	区としては、民泊事業の実施に当たっては、良好な住環境を保全していくことが第一であるとの認識のもと、区民の理解を得ながら事業が実施されていくことが重要と考えています。また、区の観光事業の推進という視点から、国内外からの来訪者の宿泊需要にも対応することも必要です。
期間に制限を設けると、長期の民泊利用がしにくくなることが予想される。制限は必要ない。	これらを考慮し、住居専用地域での家主不在型の住宅宿泊事業について実施期間の制限を行うこととしたものです。

いただいたご意見の概要と区の考え方は、杉並保健所生活衛生課(荻窪5-20-1)、産業振興センター(上荻1-2-1インテグラルタワー2階)、区政資料室(区役所西棟2階)、区民事務所、図書館で4月13日まで閲覧できます(各閲覧場所の休業日を除く)。また、区ホームページ(トップページ「区民等の意見提出手続(パブリックコメント)」)でもご覧になれます。

京王井の頭線 西永福駅

30年度登録制自転車置き場の 利用申請を追加で受け付けます

—— 問い合わせは、交通対策課自転車対策係へ。

追加募集する置き場、募集数

京王井の頭線西永福駅 (B2ブロック、Cブロック (右下図参照))、若干名。

申し込み

申請書 (交通対策課自転車対策係 (区役所西棟5階) で配布) に必要書類 (下表参照) を添えて、同係へ郵送・持参 (午後5時まで)。

申請できるのは、1人につき1台です。重複して利用申請があった場合は承認を取り消します。また、承認上限に達し次第、受け付けを終了します。

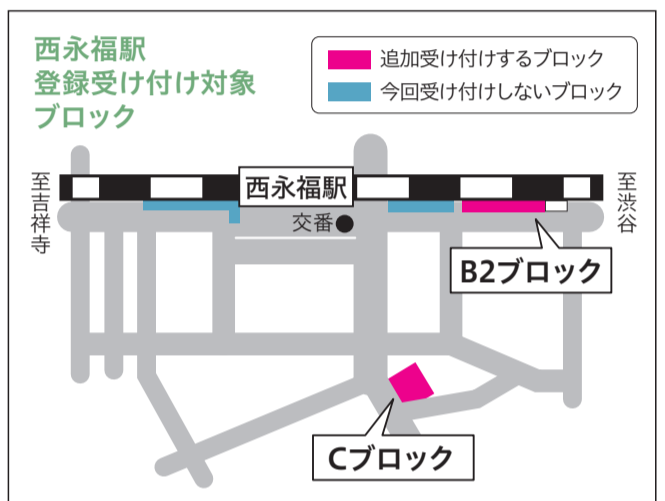
利用期間

4月1日～31年3月31日。

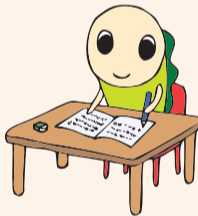
申し込みに必要なもの

対象	必要書類 (写しでも可)	登録料
全員	通勤・通学先の所在地などが確認できるもの (定期券、社員証、在勤証明書、学生証など) ※4月から新たに入学・就職予定の場合は、入学許可証、内定通知書など。	4000円
窓口に書類を持参する方	上記に加え、住所の確認ができるもの (保険証、免許証、住民基本台帳カードなど)	
4月1日現在、小中学生または65歳以上の方	生年月日の確認ができるもの (保険証、免許証、住民票など)	2000円
身体障害者手帳など (右記(1)～(7)) をお持ちの方および(1)～(5)の免除対象者の介助者	(1)身体障害者手帳(2)精神障害者保健福祉手帳(3)愛の手帳(4)特定医療費 (指定難病) 受給者証 (国指定難病患者の方) (5)被爆者健康手帳(6)生活保護受給者証明書(7)中国残留邦人等への支援給付制度の受給者 (本人確認証)	免除

登録手数料の減額・免除を申請する方は、上記のほかに次の書類が必要になります。



図書館で調べ学習を しませんか



春休みの期間中、子どもたちは図書館の会議室や多目的ホールを利用できます。利用できる図書館は下表のとおりです。その他の図書館でも、児童コーナーで皆さんをお待ちしています。—— 問い合わせは、各図書館へ。

図書館	期間・利用時間・場所・対象
中央 ☎3391-5754	📅3月23日(金)～4月4日(水)午前9時～午後5時 📍2階児童資料室 対小学生とその保護者、中学生
高円寺 ☎3316-2421	📅3月23日(金)～4月5日(木)午前9時～午後8時 (日曜日は5時まで) 📍2階YAコーナー 対小学生とその保護者、中学生 他保護者同伴でない小学生は5時まで
成田 ☎3317-0341	📅3月23日(金)～4月4日(水)午前9時～午後7時45分 (日曜日は4時30分まで) 📍2階集会室 他保護者同伴でない小学生は5時まで
南荻窪 ☎3335-7377	📅3月23日(金)～4月5日(木)午前9時～午後5時 📍2階多目的ホール 対小学生とその保護者、中高生
下井草 ☎3396-7999	📅3月23日(金)～4月3日(火)午前9時～午後5時 📍2階多目的ホール 対小学生とその保護者、中高生
高井戸 ☎3290-3456	📅3月24日(土)～4月5日(木)午前9時～午後8時 (日曜日は5時まで) 📍2階多目的ホール 他保護者同伴でない小学生は5時まで
方南 ☎5355-7100	📅3月23日(金)～4月5日(木)午後1時～5時 📍多目的室
今川 ☎3394-0431	📅3月23日(金)～4月6日(金)午前9時～午後5時 (日曜日は4時30分まで) 📍2階多目的室 対小学生とその保護者、中高生

※休館日、行事で使用する日を除く。

※高井戸図書館は、3月24日(土)～26日(月)・28日(水)、4月4日(水)・5日(木)午前9時～正午は利用できません。

30年度

区民健康診査・ 各種がん検診

区民健康診査

(成人等健診・国保特定健診・後期高齢者健診)

受診期間は、誕生月により異なります。指定医療機関で受診してください

4～9月生まれの方 6月1日～10月31日

10～3月生まれの方 8月1日～31年1月31日

※誕生日健診ではありません。上記期間内に受診してください。

がん検診

胃がん検診 (エックス線検査)

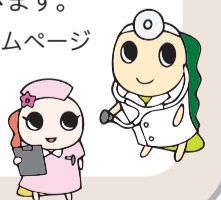
杉並保健所 (荻窪5-20-1) で4月19日から受診できます。

胃がん検診 (エックス線・内視鏡)・肺がん検診・大腸がん検診・子宮頸がん検診・乳がん検診

指定医療機関で、6月1日から受診できます。

※詳細は、4月の「広報すぎなみ」、区ホームページでお知らせする予定です。

📍杉並保健所健康推進課☎3391-1015



ご存じですか

ひとり親家庭等 子育て支援

①児童育成手当

18歳に達する日以後最初の3月31日までの、表1のいずれかの状態にある児童を養育している方で、所得制限限度額未満であれば、児童1人につき月額1万3500円の手当が支給されます。

②児童扶養手当

18歳に達する日以後最初の3月31日（児童に中程度以上の障害がある場合は20歳未満）までの、表1のいずれかの状態にある児童を養育している父または母、養育者で、所得制限限度額未満であればその額に応じて、児童1人目は月額9980円～4万2290円、児童2人目は5000円～9990円、児童3人目以降は1人につき3000円～5990円が支給されます（3月現在。物価スライド等により改定される予定）。

※要件に該当した日から平成15年4月1日で5年以上経過していると、受給対象とならない場合があります（父子家庭を除く）。

※申請者または児童が手当より低額の公的年金等を受給する場合には、その差額分が支給されます。

※所得制限限度額以上のため、手当が受けられない場合でも、翌年以降所得の減少などにより該当する場合がありますので、ご相談ください。

③ひとり親家庭等医療費助成

18歳に達する日以後最初の3月31日（児童に中程度以上の障害がある場合は20歳未満）までの、表1のいずれかの状態にある児童とその児童を養育し、国民健康保険、社会保険等に参加している方で、所得制限限度額未満であれば、助成が受けられます。ただし、生活保護を受けているとき、医療費が他の公費等で賄われるとき等の場合は、助成は受けられません。

▶助成の範囲＝健康保険証を使って医療機関で診療などを受けたときに、窓口で支払う医療費の保険診療に係る自己負担分を助成します。ただし、申請者または扶養義務者等のいずれかが住民税を課税されている場合は、一部負担金をお支払いいただきます。

①～③共通事項 所得制限限度額未満であるかは、このように計算します

1A 所得制限限度額を計算します

①～③とも表2の税法上の扶養人数から該当する所得制限限度額に、表2の㊦㊧㊨の該当する金額を加算した金額が所得制限限度額となります。

2B 所得額を計算します

①は28年中の所得金額から、表3の該当控除額（当該所得金額に対し受けた控除）を差し引いた後の金額が所得額となります。

②③は28年中の所得金額と28年に児童の父または母から申請者と対象児童が受け取った養育費の8割相当額を合算し、表3の該当控除額を差し引いた後の金額が所得額となります。

※所得金額とは、確定申告をした方は確定申告書の「所得金額」、給与所得のみの方は源泉徴収票の「給与所得控除後の金額」です。

※所得審査については、児童育成手当は5月分まで、児童扶養手当は7月分まで、ひとり親家庭等医療費助成は12月末日までが「28年中の所得」、その後は「29年中の所得」で行います。

3AよりBが小さい場合、手当・助成の対象となります

ただし、②③で扶養義務者や配偶者がいる場合は、その方の所得についても同様に計算し、AよりBが小さいことが必要です。

まずご相談
ください

ひとり親家庭等の皆さん 仕事や家事などで悩んでいませんか？

ひとり親家庭等に対し、子ども家庭支援センターや福祉事務所の母子・父子自立支援員が日頃の悩み等の相談をお受けするとともに、ひとり親家庭のサービスをご案内します。また福祉事務所では、家庭相談員が養育や家族関係などの相談をお受けします。

相談内容

(1)ひとり親家庭の子育ての相談

(2)ひとり親家庭の父または母の就労支援など

●ひとり親自立支援プログラム策定 ●就業支援専門員による支援

●自立支援教育訓練給付金

●高等職業訓練促進給付金

●高等学校卒業程度認定試験合格支援

(3)18歳未満の子どもを養育している母子家庭で生活上の支援を必要とする方に対する母子生活支援施設への入居の相談

(4)20歳未満のお子さんを扶養しているひとり親家庭の方が、経済的に自立して、安定した生活が送れるように、父または母の技能習得資金、お子さんの高等学校・専門学校・大学等に進学する際に利用できる修学資金等（12種類）の母子および父子福祉資金貸付の相談

☎(1)(2)は子ども家庭支援センター☎5929-1902、(3)(4)は福祉事務所（荻窪☎3398-9104/高円寺☎5306-2611/高井戸☎3332-7221）

区内にお住まいのひとり親家庭等の方の子育てを支援するため、次のような制度があります。手当や医療費助成の制度は申請をしないと受けることができません。各制度の対象要件に該当する方で、まだ申請していない方は、早めにご手続きをください。また、悩み事の相談やホームヘルプサービス、休養ホームもご利用ください。

—— 問い合わせは、①～③は子育て支援課子ども医療・手当係☎5307-0785、④⑤は子ども家庭支援センター☎5929-1902へ。

④ひとり親家庭等ホームヘルプサービス

ひとり親家庭等の父または母が、就労等何らかの事情で日常生活にお困りの場合、家事などを手伝うホームヘルプサービスを利用できます。

◆対象家庭

義務教育修了前の児童がいるひとり親家庭等で、次のいずれかに該当する家庭

- ひとり親家庭となって2年以内
- 小学3年生以下の児童がいる
- 親が傷病または義務教育修了前の児童が一時的な傷病
- 日常の家事や育児を行っている同居の祖父母などが一時的な傷病

◆内容

食事の世話・住居の掃除・洗濯・育児など

◆利用回数・時間

月12回以内。午前7時～午後10時の間で、1時間単位で2～4時間が基本

◆費用

所得に応じた費用負担あり

⑤ひとり親家庭休養ホーム

ひとり親家庭等の親と子（20歳未満）が休養やレクリエーションのために区の指定施設を利用するとき、利用料金の一部を助成します。

◆宿泊施設

年度内1人2泊まで、1人1泊6500円を限度に助成。ただし、入湯税・冷暖房料・特別料理などは利用者負担

◆日帰り施設

東京ディズニーランド・東京ディズニーシー・東京ドームシティ アトラクションズ・サンリオピューロランド・としまえん・キッザニア東京。年度内1人1回1500円分の利用補助券を交付。ただし、利用者の年齢により利用補助券の額が1100円となる施設あり。30年度分は、3月26日から交付します

表1 児童の状態

●父母の離婚後、父または母と生計を異にしている
●父または母が死亡している
●父または母に重度の障害（おおむね身体障害者障害程度等級2級以上）がある
●父または母が生死不明
●父または母に引き続き1年以上遺棄されている
●父または母が配偶者からの暴力（DV）で裁判所から保護命令を受けている
●父または母が法令により引き続き1年以上拘禁されている
●婚姻によらないで生まれ、父または母と生計を異にしている

表2 所得制限限度額（3月15日現在）

扶養人数	①児童育成手当		②児童扶養手当		③ひとり親家庭等医療費助成	
	申請者	申請者	扶養義務者 配偶者等	申請者	扶養義務者 配偶者等	
0人	360万4000円	192万円	236万円	192万円	236万円	
1人	398万4000円	230万円	274万円	230万円	274万円	
2人	436万4000円	268万円	312万円	268万円	312万円	
3人	474万4000円	306万円	350万円	306万円	350万円	

㊦扶養人数が4人以上の場合は、1人増すごとに所得制限限度額は38万円増加します。

●扶養人数は、所得審査対象年の12月31日現在の所得税法上の扶養人数で、扶養控除の対象とならない16歳未満の扶養親族も含みます。

●扶養義務者とは、申請者と同居の直系血族および兄弟姉妹です。

扶養人数に所得税法に規定する次の方がいる場合は、所得制限限度額に以下の金額を加算します（限度額が上がりません）。

㊧老人扶養親族（1人につき）

●申請者の場合＝10万円

●扶養義務者・配偶者で扶養人数が2人以上の場合＝6万円（扶養親族が老人扶養親族のみの場合、1人目は加算対象になりません）

㊨特定扶養親族および16～19歳未満の控除対象扶養親族（1人につき）

●申請者の場合のみ①児童育成手当＝25万円②児童扶養手当③ひとり親家庭等医療費助成＝15万円

表3 所得からの控除額（3月15日現在）

種類	控除額
一律控除	8万円
寡婦・寡夫控除（※）	27万円
障害者控除（1人につき）	27万円
勤労学生控除	27万円
特別寡婦控除（※）	35万円
特別障害者控除（1人につき）	40万円
雑損・医療費・小規模企業共済等掛金・配偶者特別控除	控除相当額

※児童扶養手当・ひとり親家庭等医療費助成については、申請者が父または母の場合、寡婦・寡夫控除および特別寡婦控除はありません。

みどりのボランティア募集

—問い合わせは、「みどりのボランティア杉並」はみどり公園課みどりの計画係、「すぎなみ公園育て組」「花咲かせ隊」は同課管理係へ。

みどり公園課では、活動内容・活動場所の異なる3種類のみどりのボランティアを募集しています。ご自身にあったボランティア活動を見つけてみてください。

▶みどりのボランティア杉並 (第14期)

地域緑化に関するボランティア活動を始めようとする方のきっかけの場です。生活者の視点を大切にしながら、仲間と一緒に区内のみどりを守り、増やし、育てる活動を行います。

◇参加できる方

区内在住・在勤・在学の方または区外在住で区内に活動場所を希望する方。

◇活動内容

区立公園や「いこいの森」における樹木・草花の維持管理、花壇の管理、民有地の落ち葉掃き、みどりの新聞の編集などを行います。

◇区からの支援

道具の貸し出し、ボランティア保険への加入費用の支援、他のボランティアグループとの情報交換のお手伝いをします。

◇その他

登録期間は4月～32年3月(原則2年間。1回まで更新可(最長4年間))。登録後は、地域ごとに他の登録者と共に活動します。活動内容の説明会やボランティアの顔合わせ会も予定しています。

▶すぎなみ公園育て組

地域の方が、自分たちで選んだ公園の清掃や植栽の手入れなどの活動を自主的・主体的に行い、区がこれを支援する制度です。地域の方が公園との関わりを持つことで、地域の連帯感を高め、公園利用のモラルを向上させることや、地域に親しまれ愛される公園に育てていくことを目的としています。

◇参加できる方

継続して月1回以上活動できる、5人以上の、区民による団体または区内で活動している団体・グループ。

◇活動内容

活動を希望する区立公園で、清掃活動や既存の低木のせん定、除草や水やりなどを行います(活動内容は選択できます)。事前に区と協定を結び、活動場所や活動内容などを取り決めます。

◇区からの支援

清掃用具・園芸用具・ベストや腕章などを支給・貸与します。また、ボランティア保険に加入します。

▶花咲かせ隊

区立公園等で花壇づくりなどの緑化活動を地域の方が行い、公園の利用拡大や地域活動の活性化を図り、区がこれを支援する制度です。地域の環境を良くすることで、緑化意識を高めることを目的としています。

◇参加できる方

継続して活動できる、5人以上の区内在住者からなる団体・グループ。

◇活動内容

活動を希望する区立公園で、花壇のデザインを考えることから始め、花の植え付けや除草・水やりなど日常の維持管理を行います。花壇の広さは、原則1グループ4㎡程度です。

◇区からの支援

花の苗(年3回)・肥料(年1回)・園芸用具・腕章などを支給・貸与します。また、ボランティア保険に加入します。

申し込み方法

◇みどりのボランティア杉並を希望する方

ハガキ・ファクスに住所、氏名(フリガナ)、連絡先、「みどりのボランティア杉並」参加希望と書いて、3月30日(必着)までにみどり公園課みどりの計画係☎5307-0697。

◇すぎなみ公園育て組・花咲かせ隊を希望する方

参加の申し込みは、みどり公園課管理係で随時受け付け。



民営化宿泊施設等をご利用ください



真田一族の居城・岩櫃城址にたたずむ コニファーいわびつ

新緑の小諸・軽井沢・群馬を巡る体験型 「大人の修学旅行」2泊3日のバスツアー

日程 5月23日(水)～25日(金)、5月30日(水)～6月1日(金)、6月6日(水)～8日(金)・13日(水)～15日(金)・20日(水)～22日(金)、7月11日(水)～13日(金)

行程(予定) 1日目=阿佐ヶ谷駅南口→コニファーいわびつ(おきりこみうどん手打ち体験)→ハッ場ダム見学→コニファーいわびつ▶2日目=懐古園→軽井沢千住博美術館→軽井沢ブルワリー▶3日目=ヤマキ醸造→塩船観音寺→阿佐ヶ谷駅南口

料金(2泊3日<7食>お土産付き) 3万5800円(3歳～小学生3万円。65歳以上・障害者3万3800円)

※いずれも区民補助金適用後の料金。

区外の方はお問い合わせください

最少催行人数 15名(出発の7日前までに催行決定)

申し込み・問い合わせ 電話で、コニファーいわびつ(群馬県吾妻郡東吾妻町大字原町4399 ☎0279-68-5338)



協定旅館 湯の里「杉菜」



直行バスのご案内

阿佐ヶ谷駅南口～湯の里「杉菜」間の直行バスを運行します(宿泊予約時にお申し込みください)。

運行時間

●阿佐ヶ谷駅南口(午後1時)→湯の里「杉菜」(午後3時30分予定)

●湯の里「杉菜」(午前9時30分)→阿佐ヶ谷駅南口(正午予定)

※時刻は道路渋滞等で変更になることがあります。

運行日程 4月9日(月)・10日(火)・12日(木)・16日(月)・17日(火)・19日(木)・24日(火)・26日(木)・27日(金)、5月7日(月)・8日(火)・10日(木)・21日(月)・22日(火)・24日(木)・28日(月)・29日(火)・31日(木)、6月4日(月)・5日(火)・7日(木)・18日(月)・19日(火)・21日(木)・25日(月)・26日(火)・28日(木)、7月2日(月)・3日(火)・5日(木)・17日(火)・18日(水)・20日(金)・23日(月)・24日(火)・26日(木)、9月3日(月)・4日(火)・6日(木)・10日(月)・11日(火)・13日(木)・18日(火)・20日(木)・21日(金)・25日(火)・27日(木)・28日(金)

料金 片道2400円(往復4200円)。子供=片道1500円(往復2700円)

最少運行人数 10名(出発の3日前までに運行決定)

申し込み・問い合わせ 電話で、湯の里「杉菜」(神奈川県足柄下郡湯河原町宮上279 ☎0465-62-4805)

広告

相談 弁護士・税理士と話せる相続ガイド

お申し込みはコチラ▶

03-4334-5205

東京都千代田区大手町1-7-2 東京サンケイビル29F ☎03-4334-5205 ■SL15-1480-0099

※広告の内容については、各広告主にお問い合わせください。広告掲載のお問い合わせは広報課へ。

地域区民センター協議会が企画する催し・講座など コミュニティー通信

詳細・問い合わせは、各地域区民センター協議会へ
(月～金曜日午前8時30分～午後5時〈祝日、年末年始を除く〉)。

毎月15日号に掲載

井草地域区民センター協議会

〒167-0022下井草5-7-22
☎33301-7723
HP<http://www.igusahome.sakura.ne.jp/>
鱈の三枚おろしと健康ランチ

魚と食品の知識、その調理方法について学びます。

☎4月14日(土)午前9時45分～正午 同
マリノフォーラム21開発部専門研究員・金巻精一 定16名(抽選) 費500円 申往復ハガキ(12面記入例)で、3月27日(必着)までに同センター 他長寿応援対象事業

おもちゃの病院

☎4月14日(土)・28日(土)▶受け付け＝午後1時30分～3時 同片岡末廣ほか 費実費 他1家族3個まで

…… いずれも ……

場井草地域区民センター

西荻地域区民センター協議会

〒167-0034桃井4-3-2
☎33301-0815
HP<http://nisiogi-center.sakura.ne.jp/wp/>
意外に簡単、意外に楽しい「食わず嫌いのエクセル入門」

シートの操作から表の作成、計算を分かりやすく説明します。

☎4月19日(木)・26日(木)午後2時～4時(計2回) 同NPO法人シニアSOHO普及サロン・三鷹 川橋文隆 定25名(抽選) 費200円 他Excel2007以降のソフトがインストールされているWindowsのパソコン、マウス、ACアダプター持参

話し方、聞き方教室～センスがピカッと光るTPOに合った自己紹介

信頼や好感の得られるマナーなど、話し方の基本を学びます。

☎4月20日(金)午後2時～4時 同元TBSアナウンサー・笹倉ミチ子 定30名(抽選)

…… いずれも ……

場西荻地域区民センター 申往復ハガキ(12面記入例)で、3月27日(必着)までに同センター 他長寿応援対象事業

荻窪地域区民センター協議会

〒167-0051荻窪2-34-20
☎33398-9127

HP<http://ogikubokyougikai.sakura.ne.jp/>
テノール 吉田賢二のおしゃべりコンサート

☎4月14日(土)午後2時～3時30分 同
出演＝吉田賢二郎(テノール)、吉田寛子(ピアノ)▶曲目＝「サンタルチア」「グラナダ」「海 その愛」ほか 申往復ハガキ(12面記入例)で、4月1日(必着)までに同センター

もっと知りたい!台湾

知っているようで、良く理解していない現在の台湾事情を解説します。

☎4月21日(土)午後1時30分～3時30分 同台湾月刊誌「な～るほど・ザ・台湾」元編集長・梶山憲一 定50名(抽選) 申往復ハガキ(12面記入例)で、4月8日(必着)までに同センター

…… いずれも ……

場荻窪地域区民センター 費各200円

阿佐谷地域区民センター協議会

〒166-0004阿佐谷南1-47-17
☎33314-7215

HP<http://www.asagaya-kyogikai.org/>
季節の料理教室～台湾の粽と干し豆腐のサラダを作る

☎5月17日(休)午後1時30分～3時30分 同センター 同フードアドバイザー・武川圭子 定16名(抽選) 費1200円 申往復ハガキ(12面記入例)で、5月2日(必着)までに同センター

他長寿応援対象事業



高円寺地域区民センター協議会

〒166-0011梅里1-22-32
☎33317-6614

HP<http://www.koenji-kyogikai.org/>
セシオン杉並まつり2018 出展・出演者募集

☎セシオン杉並まつり2018＝6月2日(土)・3日(日)午前10時～午後3時 同センター 同募集内容＝①作品展示＝(1)パネル＝8グループ(2)壁と机＝9グループ(3)机＝6グループ(4)壁＝3グループ②グループ演技(2日(土)午前10時30分～午後2時30分)＝8グループ 同高円寺地域を中心に活動しているグループ 同募集要項(同センターで配布。同センター協議会ホームページからも取り出せます)を確認の上、往復ハガキ(12面記入例)に①はグループ名・展示作品の内容および展示方法((1)～(4)のいずれか1つ。第1・第2希望を明記)、②はグループ名・演目も書いて、4月5日(必着)までに同センター 他当選団体の代表者は説明会に必ず出席(4月15日(日)①午前9時30分②11時)

高円寺から和田へぶらり散歩

知っているようで知らない私たちの街を、ガイドと一緒に楽しく歩きましょう。☎4月17日(火)午前9時30分～午後0時30分 同高円寺駅をスタートし、高円寺の寺町・和田帝釈天・立法寺・神田川と善福寺川合流点などの散策 同羽田譲 定20名(申込順) 費100円

(保険料) 申往復ハガキ(12面記入例)で、4月5日(必着)までに同センター 他長寿応援対象事業

高井戸地域区民センター協議会

〒168-0072高井戸東3-7-5
☎33331-7980

HP<http://takaido-kyogikai.sakura.ne.jp/>
高井戸消防まつり

楽しみながら、家庭や地域の防火対策を体験学習しましょう。

☎4月15日(日)午前10時～午後2時 同センター 同初期消火訓練、煙体験、起震車、消防操法訓練披露ほか 同車ででの来場不可▶共催＝高井戸町会



永福和泉地域区民センター協議会

〒168-0063和泉3-8-18
☎5300-9412

HP<https://www.sugi-chiiki.com/eifuku-izumi/>
和紙を使ってかぶとの押し絵

すてきなかぶととこいのぼりの押し絵を作りましょう。

☎4月27日(金)、5月2日(水)午後1時30分～3時30分(計2回) 同センター 同NPO法人すぎなみのたね・中原通子 同区内在住・在勤・在学の方ほか 定24名(抽選) 費1200円 申往復ハガキ(12面記入例)で、4月13日(必着)までに同センター 他長寿応援対象事業

方南まつり展示作品・出演者募集

☎方南まつり＝5月20日(日)午前10時～午後3時 同方南区民集会所(方南1-27-8) 同方南区民集会所を利用しているグループ、周辺地域に住んでいる方(業者出展不可) 申往復ハガキ(12面記入例)に展示内容・パネル数・出演内容(1グループ30分以内)・参加人数・希望時間・必要備品も書いて、3月31日(必着)までに同センター 他後日、説明会の案内を送付

毎月15日号は「すぎなみ学倶楽部」からちょっといい話をお届けします。/

すぎなみ学倶楽部



神田川遊歩道をお花見散歩

3月21日は春分の日。暖かさと共にそろそろお花見の季節がやってきますね。

区の南部を東西に流れる神田川沿いの遊歩道は、お花見散歩におすすめしたいスポットの1つ。区内をおよそ7.9km流れる川沿いには、自転車歩行者専用道が整備され、ソメイヨシノがおよそ300本植えられています。また、神田川に面した20近くの公園と緑地でも、春の美しい花々を楽しめます。

29年4月に開園した、神田橋近くの「下高井戸おおぞら公園」(下高井戸2-28-23)には、広々とした芝生の原っぱやガラス張りで見晴らしのよい2階建ての管理棟に休憩スペースがあります。ここには、開園時に10本のジンダイアケボノの桜が植樹されました。ジンダイアケボノはソメイヨシノを親とした桜の交配種で、花の色はピンクが濃く鮮やか。まだ幹は直径約7cm、

高さ5mほどでひょろっとしていますが、将来が楽しみです。

高井戸駅のすぐ南東側、佃橋から高井戸橋付近も人気のお花見スポットです。橋の上からは桜のアーチが約200m、神田川の両岸を覆って咲き誇る様子が見られます。高井戸橋の欄干に桜のモチーフが装飾されているのもうなずけますね。風に舞う桜吹雪を肌で感じられ、タイミングが良ければ桜と菜の花の色鮮やかな共演にも出会えます。休憩には駅の北東側にある「高井戸地域区民センター」がおすすめ。カフェ、浴室、畳やソファで休憩できる「くつろぎの部屋」もあり、一息つけます。

すぎなみ学倶楽部では、お花見ポイントや公園約40カ所を紹介しています。今年はどこへお花見に出掛けますか。(館)



すぎなみ学倶楽部ホームページ

▶特集▶公園に行こう



▶特集▶お花見ポイント



同産業振興センター観光係☎5347-9184

広告



妙祐寺 樹木墓地

世田谷区北鳥山4-16-1

自然志向を重んじ
ご遺骨を土に還す墓地です

納骨
一体 28万円 維持費
不要

お問い合わせは



0120-148324

株式会社 彩石

※広告の内容については、各広告主にお問い合わせください。広告掲載のお問い合わせは広報課へ。

イベントひろば

EVENT PLAZA

こども 子供向け 子育て 子育て世代向け シニア 高齢者向け

催し

パネル展 「和田堀池 かいぼりの記録」

開 3月16日(金)～5月6日(日)午前9時～午後5時 場 郷土博物館 (大宮1-20-8)
 開 29年11月に和田堀池で実施されたかいぼり事業を当日の写真とともに紹介 費 100円 (観覧料。中学生以下無料) 問 郷土博物館 ☎3317-0841 他 月曜日・第3木曜日 (祝日の場合は翌日) 休館

荻外荘の北側敷地開放と建物内一部公開

開 3月24日(土)午前9時30分～午後3時 場 (仮称) 荻外荘公園 (荻窪2-43)
 対 小学生以上の方 問 まちづくり推進課 他 建物内一部公開あり (午前10時～午後3時 (各回30分)。午前9時45分から整理券配布 (1人2枚まで)。各回15名 (先着順)。靴を入れる袋持参)。建物は耐震補強工事実施前のため、人数や立ち入りエリアを限定。バリアフリー非対応。車での来場不可

ボードゲームをやってみよう

開 3月25日(日)午後1時～4時 場 中央図書館 (荻窪3-40-23) 対 小学4年生～高校生 定 20名 (先着順) 問 中央図書館 ☎3391-5754 他 協力=中央大学杉並高等学校思考ゲーム研究会

講演・講座

障害者のためのパソコン相談

開 4月8日・22日、5月13日、6月24日、7月8日・22日、8月26日、9月9日・23日 / いずれも日曜日、午前10時～11時・11時～正午 場 杉並障害者福祉会館 (高井戸東4-10-5) 師 ITスクエア杉並 対 区内在住・在勤・在学で障害のある方 定 各日各回4名 (申込順)

申込電話・ファクス (記入例) で、各開催日の前日までに杉並障害者福祉会館運営協議会事務局 ☎3332-6121 ☎3335-3581

ゆる体操

優しい動きで筋トレも脳トレも効果抜群、介護予防に取り組みましょう。
 開 4月11日(水)・25日(水)、5月9日(水)・23日(水)、6月13日(水)・27日(水) 午前10時～11時20分 (計6回) 場 高齢者活動支援センター 師 日本ゆる協会公認ゆる体操正指導員中級・川合圭子 対 区内在住の60歳以上で、自立して歩くことができ、あおむけで寝られる方 定 25名 (抽選) 費 1500円 申 往復ハガキ (記入例) で、3月22日 (必着) までに高齢者活動支援センター (〒168-0072 高井戸東3-7-5)

問 同センター ☎3331-7841 他 動きやすい服装で参加

パソコンインストラクター養成講座

開 4月16日(月)・21日(土)・23日(月)・28日(土)・30日(休) 午前10時～正午 (計5回) 場 ゆうゆう高円寺南館 師 NPO法人竹箒の会ほか 対 区内在住・在勤のおおむね55歳以上で、パソコンの基本操作を理解している方 定 13名 (抽選) 問 ハガキ・ファクス (記入例) に志望理由も書いて、4月2日 (必着) までにゆうゆう高円寺南館 (〒166-0003 高円寺南4-44-11) ☎5378-8179 問 同館 ☎5378-8179

環境活動推進センター

◆ネイチャーゲーム 原っぱ公園に春が来た
 開 4月22日(日)午後1時30分～4時 (雨天中止) 場 桃井原っぱ公園管理事務所前 (桃井3-8-1) 師 すぎなみシェアリ

ハガキ・ファクス・Eメール申し込み記入例

申込先の住所・ファクス番号・Eメールアドレスは、各記事の☑でご確認ください。住所が記載されていないものは、区役所〇〇〇課 (〒166-8570 阿佐谷南1-15-1) へお申し込みください。

※往復ハガキの場合は返信用の宛先も記入。託児のある行事は託児希望の有無、お子さんの氏名と年齢も記入。

① 行事名・教室名 (希望日時・コース名)
② 郵便番号・住所
③ 氏名 (フリガナ)
④ 年齢
⑤ 電話番号 (ファクス番号)
1人1枚

ングネイチャーの会 対 区内在住・在学で4歳以上の方 (小学3年生以下は保護者同伴) 定 30名 (申込順) 費 100円 (保険料) 他 バンダナ・敷き物・飲み物持参

◆1年を通して川と遊ぼう「川ガキ復活講座」

開 参加希望者説明会=4月22日(日)午前10時～正午 ▶ 講座=①5月13日(日)午前9時～午後0時30分 ②6月10日(日)午前9時～正午 ③7月8日(日)午前10時～午後3時30分 ④8月25日(土)午前7時45分～26日(日)午後2時 (1泊2日) ⑤10月8日(祝)午前9時～正午 ⑥11月11日(日)午前9時～午後0時30分 ⑦12月9日(日)午前9時～正午 / 計8回 場 同センター、善福寺川流域のフィールド、秋川流域ほか 師 東京都環境学習リーダー・境原達也、環境カウンセラー・浅岡八枝子ほか 対 区内在住・在学の小学3年生～中学生 (小学生は保護者同伴) 定 10名 (抽選) 費 1万円 (④は別途宿泊費・バーベキュー代)

…… いずれも ……
 問 電話で、環境活動推進センター (高井戸東3-7-4) ☎5336-7352

◆家族介護教室

◆今日から使える介護～家族で取り組む口腔ケア
 開 3月24日(土)午後1時30分～3時 場 和泉ふれあいの家 (和泉4-40-31) 師 洋歯科クリニック院長・草川洋 対 区内在住の方、介護をしている方 定 20名 (申込順) 問 電話で、和泉ふれあいの家 ☎3321-4808
 ◆「ゆとり介護でいこう」ヨガで自分を癒してみよう
 開 3月28日(水)午後1時30分～3時 場 ゆうゆう堀ノ内松ノ木館 (松ノ木

2-38-6) 師 友永ヨーガ学院指導者コース修了 ヨーガ講師・板橋理江 対 区内在住の方 定 15名 (申込順) 問 電話で、ケア24松ノ木 ☎3318-8530

◆自宅で簡単にできる転倒予防体操

開 3月29日(木)午前10時～11時 場 高円寺北ふれあいの家 (高円寺北3-20-8) 師 高円寺北ふれあいの家職員 対 区内在住・在勤・在学の方 定 20名 (申込順) 問 電話で、高円寺北ふれあいの家 ☎3330-4903

5月の足腰げんき教室 シニア

開 場下表のとおり 師 健康運動指導士 対 区内在住の65歳以上で、日常生活に介助の必要がない方 定 各15名 (抽選) 問 ハガキ (記入例) に希望会場 (1カ所)・番号も書いて、3月25日 (必着) までに荻窪保健センター (〒167-0051 荻窪5-20-1) 問 同センター ☎3391-0015 他 飲み物・タオル、お持ちの方はボール持参

番号	会場	日時 (全4回要出席)
1	ウェルファーム杉並 (天沼3-19-16)	5月7日～28日の毎週月曜日、午前9時30分～11時30分
2	高井戸保健センター (高井戸東3-20-3)	5月8日(火)・17日(木)・22日(火)・29日(火)、午後1時30分～3時30分
3	マイルドハート高円寺 (高円寺北1-28-1)	5月8日～29日の毎週火曜日、午後1時30分～3時30分

就労支援センター

◆あなたの働きたいを全力でサポート～就労支援センターの上手な活用法
 開 4月7日(土)午前10時～11時 対 求職中の方 定 20名 (申込順) 他 当日参加可
 ◆採用される応募書類の書き方～自己PRや志望動機の考え方と表現の仕方
 開 4月10日(火)午後1時～4時 師 人事コンサルタント・高橋健太郎 対 54歳以下で求職中の方 定 20名 (申込順)

◆変化の時代の自己分析～パソコンを使って簡単! 適性・適職診断
 開 4月12日(木)午後1時～4時 師 2級キャリア・コンサルティング技能士 須田万里子 対 44歳以下で求職中の方 定 14名 (申込順)

◆求職者のためのパソコンセミナー①

ワード基礎②エクセル基礎
 開 ①4月16日(月)②23日(月)午前10時～午後3時 師 PC専任講師・小林理佳、長沢春子 対 44歳以下で求職中の方 定 各14名 (申込順)

…… いずれも ……
 場 ウェルファーム杉並 (天沼3-19-16) 問 電話で、就労支援センター若者就労支援コーナー ☎3398-1136

ゆうゆう館の催し

ゆうゆう館は高齢者向け施設ですが、☑に指定がなければどなたでも参加できます。

ゆうゆう館名	内容	日時
阿佐谷館 (阿佐谷北2-18-17) ☎☎5364-9360	美を諦めない ピラティスで心身リフレッシュ★	4月5日(休)午後2時～3時 定 20名 (申込順) 費 500円
久我山館 (久我山5-8-8) ☎☎3332-2011	和菓子職人直伝 手作り和菓子の美味しい体験会	3月31日(土)午後1時30分～3時 定 25名 (申込順) 費 1人または2人1組500円 (別途材料費1人600円。1組900円)
上荻窪館 (上荻3-16-6) ☎☎3395-1667	桜まつり 落語とウクレレと歌声広場で楽しもう★	3月29日(休)午後1時30分～3時 定 40名 (申込順) 費 300円
大宮前館 (宮前5-19-8) ☎☎3334-9640	煎茶を味わってきましょう 煎茶道講座★	3月23日から毎月第2・4金曜日、午後2時～4時 定 8名 (申込順) 費 4000円 (2カ月。別途和菓子代1回500円)
永福館 (永福2-4-9) ☎☎3321-6632	民謡コンサート★	3月31日(土)午後2時～3時30分 師 真中社中 定 30名 (申込順)
和田館 (和田1-41-10) ☎☎3384-3751	はっぴーEnglish～大人の英会話教室★	4月7日から毎月第1・3土曜日、午後5時30分～6時15分 定 10名 (申込順) 費 2000円 (1カ月)
天沼館 (天沼2-42-9) ☎☎3391-8540	ゆうゆう天沼館 春まつり	4月8日(日)午前10時～午後2時

※申し込み・問い合わせは、各ゆうゆう館へ。第3日曜日は休館です。★は長寿応援対象事業。

産業振興センター都市農業係

◆春の草花、植木、野菜等の即売会

区内産の旬の野菜と春を告げる草花・植木を農家が直売します。
 4月6日(金)午前10時～午後3時(売り切れ次第終了) 場区役所中杉通り側入り口前、青梅街道側広場

◆農業公園「子どものための農業体験教室(2018春夏講座)」 こども

土作りから野菜を栽培、調理して食べるまで体験します。
 4月22日、5月6日・20日、6月3日・17日、7月1日・15日・29日/いずれも日曜日、午前10時～正午。計8回 場成田西ふれあい農業公園(成田西3-18-9) 区内在住の小学3～6年生 定20名(抽選) 費5000円 往復ハガキ(12面記入例)に学校名・新学年・保護者氏名(フリガナ)も書いて、3月30日(必着)までに同係 4月22日(説明会)、7月15日(昼食会)は保護者要出席。結果は4月上旬に通知

…… いずれも ……

産 業 振 興 セ ン タ ー 都 市 農 業 係
 (〒167-0043上荻1-2-1インテグラルタワー2階 ☎5347-9136)

スポーツ① 

スポーツ教室

太極拳講習会

4月5日～26日の毎週木曜日、午前9時～10時45分(計4回) 場高円寺

体育館(高円寺南2-36-31) 区内在住・在勤・在学の方 定30名(申込順) 往復ハガキ・ファクス・Eメール(12面記入例)で、4月1日(必着)までに区太極拳連盟・下川和久(〒167-0051荻窪5-14-4-304 ☎3391-3515 ✉yawaragiwushu@gmail.com) 4月22日 ☎3391-3515 動きやすい服装で、体育館履き持参

シニアのための健康エアロビクス

4月9日～31年3月25日の第2・4月曜日、午後1時30分～3時(8月を除く) 場高齢者活動支援センター(高井戸東3-7-5) 師ラビアンローズインストラクター 区内在住で60歳以上の方 定各日40名(先着順) 費1回300円 4月11日～6月6日の水曜日①午後3時～4時②4時～5時30分③5時30分～7時(5月2日を除く。各計8回。予備日=6月13日(水)・20日(水)) 場同運動場

下高井戸運動場

◆夜桜ヨガ

4月7日(土)午後7時15分～9時 場同運動場 師中野千賀子、HIKARU 定60名(申込順) 費600円。小中学生350円 申電話で、同運動場 他中学生以下保護者同伴。お子さんの同伴可

◆元Jリーガー小針清允氏のサッカークリニックI こども

4月11日～6月6日の水曜日①午後3時～4時②4時～5時30分③5時30分～7時(5月2日を除く。各計8回。予備日=6月13日(水)・20日(水)) 場同運動場

場 師元Jリーガー・小針清允 区内在住・在学の方 ①小学1年生②・3年生③4～6年生 定①10名②③各20名(申込順) 費①6000円②③各8000円 申電話で、同運動場

◆楽しく健康タイム～のびのびストレッチ・春

4月12日～6月28日の毎月第2・4木曜日①午前10時5分～10時55分②11時～11時50分 場下高井戸区民集会所(下高井戸3-26-1) 師石丸あかね 区内在住・在勤・在学で15歳以上の方(中学生を除く) 定各日各回35名(先

着順) 費各日各回350円。①②連続受講600円

◆個人フットサルナイトI

4月17日～9月18日の第1・3火曜日、午後7時～9時(8月7日・21日を除く。荒天中止) 場同運動場 師S-JUEGO・井口真 区内在住・在勤・在学で15歳以上の方(中学生を除く) 定各25名(先着順) 費各600円

…… いずれも ……

場下高井戸運動場(下高井戸3-26-1 ☎5374-6191)

4月からゆうゆう西荻北館と下井草館の協働事業者が変わります

ゆうゆう西荻北館(西荻北2-27-18)

事業者=NPO法人さらプロジェクト

事業者から 地域の団体、皆さんと共に新しいことをたくさん発見できる事業を行い、活動的な地域の拠点(活ぼれ館)を目指して運営していきます。

初回のイベント

はじめましての春祭り 4月30日(休)午後1時30分～4時 内落語と歌、和太鼓演奏、協働事業の紹介 定60名(申込順) 申4月1日から電話で、ゆうゆう西荻北館 ☎3396-8871

ゆうゆう下井草館(下井草3-13-9)

事業者=NPO法人ウイッシュ・プロジェクト

事業者から 「自分らしく生き生きと暮らしていきたい」という相談者の思いに応えるため、一人一人の声に耳を傾け、きめ細やかな心のサポートを心掛け、「地域と歩む」をテーマにより開かれた館を目指して事業を行っていきます。

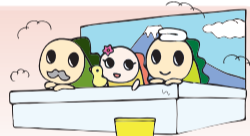
初回のイベント

春のオープニングコンサート 4月22日(日)午後1時30分～3時30分 内二胡コンサート、協働事業の紹介(音楽講師による発声練習、ストレッチ)、ゲーム 定60名(申込順) 申電話で、ゆうゆう下井草館 ☎3396-8882

臨時休館のお知らせ

- ゆうゆう西荻北館=3月30日(金)・31日(土)
- ゆうゆう下井草館=3月29日(木)～31日(土)

風呂っと杉並事業

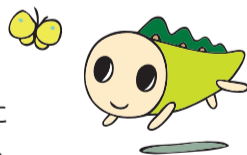


杉並浴場組合では、営業時間外の浴場をグループ活動の場所として貸し出す事業を行っています。

要相談 区内在住で60歳以上の方が4名以上のグループ 費1人100～600円程度 申電話で、井草湯・井口 ☎090-7813-5690 他活動後に入浴を実施している浴場もあり(別途入浴料)。浴場所在地は、杉並浴場組合公式ホームページ「せんとう.jp」参照

まちの湯健康事業

身近なまちのお風呂屋さんで楽しく健康づくり



区内在住で60歳以上の方を対象に、区が杉並浴場組合に委託して行う健康事業です。参加した方は、当日100円で入浴できます。

場場内下表のとおり 師杉並区シルバー人材センターほか 定会場により異なります(先着順。★印は予約制) 各公衆浴場(午後1時以降) 他てぬぐい体操は手拭い持参。満員の場合は、安全上お断りすることもあります。長寿応援対象事業

4～6月のまちの湯健康事業

浴場名(所在地)	電話番号	内容・日時
弁天湯(高円寺南3-25-1)	☎3312-0449	てぬぐい体操★ 4月4日(水)・18日(水)、5月2日(水)・16日(水)、6月6日(水)・20日(水)午後2時
なみのゆ(高円寺北3-29-2)	☎3337-1861	元気塾椅子に座って健康体操 4月15日(日)、5月13日(日)・27日(日)、6月17日(日)午後1時30分
小杉湯(高円寺北3-32-2)	☎3337-6198	てぬぐい体操★ 4月4日(水)、5月2日(水)、6月6日(水)午後2時30分

浴場名(所在地)	電話番号	内容・日時
玉の湯(阿佐谷北1-13-7)	☎3338-7860	太極拳★ 4月4日(水)・18日(水)、5月2日(水)・16日(水)、6月6日(水)・20日(水)午後1時45分
杉並湯(梅里1-13-7)	☎3312-1221	健康エアロビクス 4月11日(水)、5月9日(水)、6月13日(水)午後2時30分
ゆ家とごころ吉の湯(成田東1-14-7)	☎3315-1766	健康エアロビクス★ 4月7日(土)、5月5日(日)、6月2日(土) てぬぐい体操★ 4月15日(日)、5月20日(日)、6月17日(日)/いずれも午後0時30分
さくら湯(和田3-11-9)	☎3381-8461	健康エアロビクス★ 4月17日(火)・28日(土)、5月15日(火)・26日(土)、6月19日(火)・23日(土)午後2時15分
第二宝湯(本天沼2-7-13)	☎3390-8623	気功太極拳 4月8日(日)・22日(日)、5月13日(日)・27日(日)、6月10日(日)・24日(日)午後2時
秀の湯(桃井4-2-9)	☎3399-6112	てぬぐい体操 4月13日(金)、5月11日(金)、6月8日(金)午後2時
文化湯(西荻北4-3-10)	☎3390-1051	自彊術 4月8日(日)、5月13日(日)、6月10日(日)午後2時30分
湯の楽代田橋(和泉1-1-4)	☎3321-4938	てぬぐい体操 4月10日(火)・24日(火)、5月8日(火)・22日(火)、6月12日(火)・26日(火)午後1時30分
大黒湯(和泉1-34-2)	☎3328-2137	てぬぐい体操 4月8日(日)・22日(日)、5月13日(日)・27日(日)、6月10日(日)・24日(日)午後1時30分
大和湯(和田1-71-18)	☎3381-3452	健康エアロビクス 4月8日(日)・22日(日)、5月13日(日)・27日(日)、6月10日(日)・24日(日)午後1時45分

※申し込みは「広報すぎなみ」の発行日からとなります。
 ※紙面上では市外局番「03」の表記を省略しています。

スポーツ②

永福体育館

◆**楽しく健康タイム 大人の休日ヨガ**
 4月7日～8月18日の第1・3土曜日、午後7時10分～8時40分 師山本美也子 定各日50名(先着順) 費各日500円 他タオル・飲み物、お持ちの方はヨガマット持参

◆**楽しく健康タイム春 骨盤&骨ストレッチ**

4月13日～7月27日の第2・4金曜日
 ①午後1時～2時=骨盤&骨ストレッチ
 ②2時～3時=骨ストレッチ・骨盤ウォーキング 師小島敬子 定各日各回50名(先着順) 費各日各回300円。①②連続受講500円 他動きやすい服装で、室内用運動靴・タオル・飲み物持参

…… いずれも ……

場 間 永福体育館 (永福3-51-17 ☎3328-3146) 区内在住で15歳以上の方(中学生を除く)

荻窪体育館

◆**集まれ!小学生ソフトバレーボール**

子ども

4月1日(日)午前9時～11時 師ソフトバレーボール連盟 区内在住・在学の小学生 定15名(先着順) 費100円 他体育館履き持参

◆**楽しく健康タイム 楽しくダンスエクササイズ～目指せカーヴィボディ**

4月4日～6月27日の水曜日①午前11時～正午=じわじわ身体を温めます
 ②正午～午後1時=気持ちよく汗をかこう/第3水曜日を除く 師Yumi 区内在住・在勤・在学で15歳以上の初心者(中学生を除く) 定各日各回70名(先着順) 費各回350円。①②連続受講600円

◆**①②はじめてバレエI③しなやかにバレエI**

4月12日～7月26日の木曜日①午前9時～10時30分②10時30分～正午③正午～午後1時30分(5月3日、6月21日を除く。各計14回) 師川村智由美

区内在住・在勤・在学の15歳以上の女性で①②初心・入門者③はじめてバレエ経験者で初・中級者(いずれも中学生を除く) 定各20名(抽選) 費各1万4700円 往復ハガキ(12面記入例)で、3月23日(必着)までに同体育館 他2歳～就学前の託児あり(事前申込制。1回500円。定員あり)

◆**①マタニティヨガI②産後エクササイズI**

4月14日～7月14日の土曜日①午前10時～11時30分②11時30分～午後1時(4月28日、5月12日、6月2日・23日を除く。各計10回) 師Yumi 区内在住・在勤で①妊娠4カ月～出産直前の方②出産後1年以内の方 定①18名②20名(いずれも抽選) 費各8000円 往復ハガキ(12面記入例)で、3月26日(必着)までに同体育館 他2歳～就学前の託児あり(事前申込制。1回500円。定員あり)

◆**Saturday Brunch Time I (自由参加型)～体幹ボディコンディショニング**

4月14日(土)・28日(土)午前11時15分～午後0時45分 師佐々木縁 区内在住・在勤・在学で15歳以上の方(中学生を除く) 定各60名(先着順) 費各550円

◆**ピラティスナイトI**

4月16日～7月9日の月曜日、午後7時～8時・8時～9時(4月30日、5月28日、6月25日を除く。各計10回) 師小澤純子 区内在住・在勤・在学で15歳以上の初心者(中学生を除く) 定各20名(抽選) 費各5500円 往復ハガキ(12面記入例)で、3月24日(必着)までに同体育館 他2歳～就学前の託児あり(事前申込制。1回500円。定員あり)

…… いずれも ……

場 間 荻窪体育館 (〒167-0051荻窪3-47-2 ☎33220-3381)

松ノ木運動場

◆**たっぷりストレッチとノルディックウォーキング教室**

4月19日～6月21日の木曜日、午前9

時～11時(5月3日、6月7日を除く。計8回。予備日=6月28日(木)、7月5日(木)) 師NPO法人日本ノルディックウォーキング協会上級インストラクター・齋藤由美子 区内在住・在勤・在学で15歳以上の方(中学生を除く) 定20名(申込順) 費6400円(保険料含む) 電話または直接、4月1日までに同運動場 他リハビリ等を目的とする方は度合いによって介助人が必要

◆**テニス教室①ゆったり②基礎強化③ゲームを楽しもう**

4月25日～6月27日の水曜日①午前9時～10時②10時15分～11時25分③11時40分～午後1時(5月30日、6月6日を除く。各計8回。予備日=7月4日(水)・11日(水)) 師内山夕里 区内在住・在勤で①おおむね65歳以上の方②初級レベルの方③中級レベルの方(②③いずれも15歳以上の方(中学生を除く)) 定各10名(抽選) 費①8000円②③各1万円 往復ハガキ(12面記入例)または直接、4月1日(必着)までに同運動場 他①～③重複申し込み不可

◆**①はじめてのベースボール春②すてっぷあつぷベースボール・春**

子ども

5月8日～7月3日の火曜日①午後3時15分～4時15分②4時30分～6時(6月5日を除く。各計8回。予備日=7月10日(火)・17日(火)・24日(火)) 師飯島雅晴ほか 区内在住の①4～6歳の未就学児②30年度小学1～3年生 定各20名(抽選) 費①6000円②6400円 往復ハガキ(12面記入例)で、4月15日(必着)までに同運動場

…… いずれも ……

場 間 松ノ木運動場 (〒166-0014松ノ木1-3-22 ☎3311-7410)

高円寺体育館

◆**(楽しく)①リフレッシュエアロビクス②エアロビクス&ストレッチ**

4月3日～6月19日の毎月第1・3火曜日①午前11時～正午②正午～午後1時 師宮崎輝美 区内在住・在勤・在学で15歳以上の方(中学生を除く) 定

各回70名(先着順) 費各回350円。①②連続受講600円

◆**エンジョイ卓球I初級者コース**

4月16日・23日、5月7日・14日・21日・28日、6月4日・11日/いずれも月曜日、午後3時～5時。計8回 師国広哲弥 区内在住・在勤・在学で15歳以上の方(中学生を除く) 定40名(抽選) 費6400円 往復ハガキ(12面記入例)で、3月27日(必着)までに同体育館 他2歳～就学前の託児あり(事前申込制。定員あり。1回500円)

◆**トータルスポーツ教室I 鉄棒・とび箱・マットコース**

子ども

4月22日・29日、5月13日・27日、6月10日・24日/いずれも日曜日①午前9時～10時②10時～11時(各計6回) 師Ti Amo 区内在住・在学の①小学2・3年生②小学1年生 定各30名(抽選) 費各3000円 往復ハガキ(12面記入例)に性別・学年も書いて、3月29日(必着)までに同体育館 他上履き・タオル・飲み物持参

◆**ふれあいフットサル教室**

4月22日(日)、5月27日(日)午前11時～午後1時 師区サッカー連盟 区内在住・在学・通所で知的障害のある方(自己管理ができる方、簡単な指示のもと集団行動ができる方) 定各30名(申込順) 費各100円 電話・ファクス(12面記入例)で、同体育館

◆**シニアセルフケア体操I**

転倒予防、体調改善を目的に行う体操です。 5月8日～6月26日の毎週火曜日、午後1時15分～2時45分(計8回) 師HIKARU 区内在住・在勤のおおむね50歳以上で、医師から運動を制限されていない方 定20名(抽選) 費6400円 往復ハガキ(12面記入例)で、4月4日(必着)までに同体育館

…… いずれも ……

場 間 高円寺体育館 (〒166-0003高円寺南2-36-31 ☎3312-0313 FAX 3312-0312) 他車・バイクでの来館不可

30年度「公園から歩く会」

認知症予防に効果があるウォーキング(有酸素運動)の習慣化を目指します。早歩き・普通歩き班(5km程度)とのんびり班(3km程度)に分かれて歩きます。

時 場 下表のとおり/いずれも午前10時～正午(受付時間=9時30分～10時)。雨天、災害時、天候の急変や道路の残雪・凍結などの場合は中止 区内在住の65歳以上で、自立して所定時間内に3～6km程度歩ける方 間 荻窪保健センター ☎3391-0015 他歩きやすい服装で、飲み物・帽子・手袋持参。ポール、ステッキの使用はご遠慮ください

会場・集合場所	開催日
①善福寺公園(善福寺2・3丁目)▶ポート乗り場前	第1火曜日 (31年1月1日を除く)
②善福寺川緑地(成田西3丁目)▶杉二小前広場	第1金曜日 (5月4日を除く)
③高井戸の里(高井戸東3-7-6)▶杉並清掃工場敷地内北西広場	第2水曜日
④井草森公園(井草4-12-1)▶管理事務所前広場	第2木曜日
⑤蚕糸の森公園(和田3-55-30)▶管理事務所前広場	第2金曜日
⑥和田堀公園(大宮1・2丁目)▶大宮八幡宮大鳥居	第3火曜日
⑦読書の森公園(荻窪3-39-16)▶正門	第3金曜日
⑧妙正寺公園(清水3-21-21)▶遊具広場	
⑨馬橋公園(高円寺北4-35-5)▶管理棟前広場	第4火曜日
⑩柏の宮公園(浜田山2丁目)▶遊具広場	第4水曜日

※⑦は早歩き・普通歩き班のみ、⑧はのんびり班のみ。

4月2日に「ウェルファーム杉並」(天沼3-19-16)に移転します

ご利用ください

杉並区就労支援センター

あなたの「働きたい」を全力でサポートする3つのコーナーが杉並区就労支援センターにはあります。「働くことに不安」「正社員を目指したい」「再就職にチャレンジしたい」方は、ぜひお越しください。

—— 問い合わせは、各コーナーへ。

- 「働く」ための相談 (就労準備相談)をしたい **おぎJOB** 若者就労支援コーナー ☎3398-1136
- セミナーを受講したいなど
- 仕事を探したい **ハローワーク** ハローワークコーナー ☎3398-8619
- 仕事を紹介してほしい
- 働く土台をつくりたい **すぎトレ** ジョブトレーニングコーナー ☎6383-6500
- 働く自信を高めたい

杉並区就労支援センター
 住所 荻窪5-15-13あんさんぶる荻窪4階(3月30日まで)
 開館日時 月～金曜日午前9時～午後5時(祝日、12月29日～1月3日を除く。若者就労支援コーナーのみ第1・3土曜日も開館)。
 ※詳細は、杉並区就労支援センター ☎http://www.city.suginami.tokyo.jp/shuroshien参照。

上井草スポーツセンター

◆プレキッズ&マミーサッカー教室

子育て

親子で楽しく、ボールを使った体操やボール遊びを行う教室です。

開4月11日(水)・18日(水)・25日(水)午前10時～10時50分=2歳児▶11時～11時50分=3・4歳児 区内在住・在勤(保護者)・在園で、2～4歳のお子さんとその保護者 各日各回20組40名(申込順) 費各回1組510円(子育て応援券利用可)

◆キッズエンジョイサッカー交流会

子ども

開4月15日(日)午後1時20分～2時50分 区内在住・在勤(保護者)・在学の30年度小学生とその保護者(子どもだけの参加も可) 定40名(申込順) 費1人510円



◆親子サッカー教室70

子育て

開4月22日(日)午後1時20分～2時30分=年中長▶3時～4時10分=小学1～3年生 開ボールを蹴る練習や足で運ぶ練習、試合体験 区内在住・在勤(保護者)・在学(在園)の30年度年中～小学3年生とその保護者 各30組60名(申込順) 費各回1組720円

◆大人のサッカー教室①女性&初心者②試合たくさん

開4月30日(休)①午後1時20分～2時50分②3時20分～4時50分 区内在住・在勤・在学の20歳以上で①女性、サッカー未経験・初心者の男性②サッカー・フットサル元経験者 各20名(申込順) 費各510円 ①②連続受講不可

…… いずれも ……

場 上井草スポーツセンター(上井草

3-34-1 ☎3390-5707) 開FC東京普及部コーチ 開3月16日から電話または直接、同センター

杉十小温水プール

◆泳力アップ初級コース

クロール・平泳ぎを学びます。開4月1日(日)午前11時～11時55分 区内在住・在勤・在学で15歳以上の方(中学生を除く) 定10名(申込順) 費入場料 開3月25日から電話で、同プール

◆個人向け泳法ワンポイントレッスン

1人5分間、マンツーマンで教えます。

開4月1日(日)・15日(日)午前10時～10時55分 区内在住・在勤・在学の方(小学3年生以下は水着着用)の保護者同伴 定各10名(先着順) 費入場料

◆水中運動

開4月2日(月)午前10時～10時55分 区内在住・在勤・在学で15歳以上の方(中学生を除く) 定30名(先着順) 費入場料

◆初心者ビギナースイム

顔付けから、けのび、バタ足、クロールの初歩をレッスンします。開4月5日(休)午前11時～11時55分 区内在住・在勤・在学で15歳以上の方(中学生を除く) 定8名(申込順) 費入場料 開3月30日から電話で、同プール

◆水泳教室①幼児②小学生

子ども

開4月17日～6月19日の火曜日①午後4時30分～5時30分②5時30分～6時30分(5月1日、6月5日を除く。各計8回) 開日本スイミングクラブ協会インストラクターほか 区内在住・在学の30年度①5・6歳の未就学児②小学1～3年生 定各15名(抽選) 費各8000円 往復ハガキ(12面記

入例)で、3月24日(必着)までに同プール 開保護者の送迎が必要



…… いずれも ……

場 杉十小温水プール(〒166-0012 和田3-55-49 ☎3318-8763) 開駐車場はありません

ファミリー運動

家族一緒に身体を動かそう 子育て

開4月7日(土)午前9時30分～10時20分 場 妙正寺体育館 開野口奈保 開2歳半～4歳のお子さんとその保護者(子ども1名に対して保護者2名まで参加可) 定15組(申込順) 費1組610円 開電話または直接、妙正寺体育館(清水3-20-12 ☎3399-4224) 開運動できる服装で参加。はだしで実施

高井戸交通安全のつどい

開4月4日(水)午後2時30分～4時30分 場 浜田山会館(浜田山1-36-3) 開指人形による交通安全教育、いきいきクラブによる発表、のだゆきさんによる音楽パフォーマンス 区内在住・在勤・在学の方 開高井戸警察署交通課交通総務係 ☎3332-0110



杉並アニメーションミュージアム企画展

「新幹線変形ロボ シンカリオン」

開3月28日(水)～7月16日(祝)午前10時～午後6時(入館は5時30分まで。7月16日は4時閉館。月曜日(祝日の場合翌平日)休館) 場 杉並アニメーションミュージアム(上荻3-29-5杉並会館3階) 開同ミュージアム ☎3396-1510



©PJS・J/S・TBS

情報ぽけっと

申し込みは、各団体へ

催し

西荻商店街落語会 3月21日(祝)午後7時30分～9時30分/そば処田中屋(西荻北4丁目) 出演=濱乃志隆ほか/40名(申込順)/1000円/開電話で、女子大通り商和会・清水 ☎080-3412-2439

ふれあいの音楽会 3月25日(日)午後2時～5時/杉並公会堂/出演=明治大学付属中野中学・高等学校音楽部▶曲目=ドボルザーク交響曲第9番「新世界より」ほか/区内在住の方/700名(先着順) 開明治大学付属中野中学・高等学校音楽部 ☎3362-8704

コア・アブラス2018コンサート 4月1日(日)午後2時～4時/杉並公会堂/混声合唱団によるコンサート▶出演=砂川稔(指揮)ほか▶曲目=モーツァルト「戴冠ミサ」ほか/小学生以上の方/前売り3000円/開電話で、オフィス・アブローズ ☎3612-1318/当日券あり(3500円)

石けん作り体験 4月6日(金)午前10時30分～正午/環境活動推進センター/区内在住・在勤・在学の方/10名(申込順)/開電話で、NPO法人すぎなみ環境

ネットワーク ☎5941-8701(午前9時～午後5時)

すぎなみ春らんまん祭 4月6日(金)～8日(日)午前10時～午後7時(6日は正午から)/善福寺川緑地公園杉二小前広場(成田西3丁目)/出店、ダンス、演武、花見将棋(8日のみ)ほか/開杉並区商店会連合会 ☎3220-1221

アメリカン・ジャズ、ポピュラーの「クラシックス」を聴く会 4月7日～31年3月2日の第1土曜日、午後6時～7時30分/MANHATTAN(阿佐谷北2丁目)/1925～45年を中心とした音楽鑑賞/各30名程度(先着順)/開アメリカン・ジャズ、ポピュラーの「クラシックス」を聴く会・伊勢谷 ☎3310-9120/詳細はMANHATTANホームページ参照

春に室内楽を愉しむ 4月14日(土)午後2時～4時/細田工務店(阿佐谷南3丁目)/出演=片野美穂子(バイオリン)ほか▶曲目=モーツァルト「フルート四重奏曲」ほか/区内在住の方/80名(申込順)/1000円/開電話・ファクス(12面記入例)で、4月13日までに美しい日本の歌の会・池川 ☎3391-8253

つぶてソングの集い～音楽の架け橋 杉並&南相馬 4月15日(日)午後2時～4時/杉並公会堂/出演=新実徳英(指揮)ほか▶曲目=「つぶてソング」ほか/小学生以上の方/800名(申込順)/1000円/開Eメール(12面記入例)に希望枚数も書いて、つぶてソングの集いプロ

ジェクト ☎info@tsubutesong.jp/開同プロジェクト・伊藤 ☎090-1663-9536 城西病院ホスピタリティコンサート 4月20日(金)午後7時～9時/城西病院(上荻2丁目)/出演=川津直子(ピアノ)▶演目=音楽紙芝居「すてきなとりかえっこ」/70名(先着順)/開城西病院・平木 ☎3390-4166

講演・講座

個人事業主向け会計ソフト決算説明会 4月5日(木)・6日(金)▶事業=午前10時～11時30分▶不動産=午後2時～3時30分/杉並青色申告会(阿佐谷南3丁目)/「ツカエル青色申告」を使用した決算方法の説明(ウィンドウズのみ対応)/杉並青色申告会事務局職員/事業所得者、不動産所得者/各日各回5名(申込順)/各日各回1000円/開電話・Eメール(12面記入例)で、4月4日までに杉並青色申告会 ☎3393-2831 ☎seminar@aoiro.org/長寿応援対象事業

春爛漫の善福寺川ウォーキング 4月8日(日)午前10時～正午(雨天中止)/集合=JR荻窪駅南口▶解散=尾崎橋(成田東3丁目)/山室京子/区内在住・在勤・在学の方(小学生以下は保護者同伴)/25名(申込順)/300円。小学生以下無料/開ファクス(12面記入例)で、NPO法人杉並環境カウンセラー協議会 ☎3392-0606/開同協議会 ☎3392-0606/双眼鏡・飲み物・筆記用具持参

徳川初期政権の江戸城と町づくり 4月14日(土)午後1時30分～3時30分/高井戸地域区民センター/城郭愛好家・岡山宣孝/区内在住で60歳以上の方/90名(先着順)/300円/開杉の樹大学同窓会・塩澤 ☎090-5499-5712

善福寺公園 植物と動物の繋がり自然観察会 4月22日(日)午前9時30分～正午/集合=都立善福寺公園上池ポート乗り場(善福寺3丁目)/日本自然保護協会自然観察指導員・佃和夫/区内在住・在学・在園の未就学児～小学生とその保護者/40名(申込順)/200円。小学生以下100円/開往復ハガキ(12面記入例。参加者全員分)で、4月12日(必着)までに善福寺自然かんさつ会事務局・宇田川文明(〒167-0042西荻北2-31-11)/開宇田川 ☎3390-1039

河北健康教室 骨粗鬆症と脊柱管狭窄症のお話と体操 4月23日(月)午後3時～4時30分/河北総合病院(阿佐谷北1丁目)/河北総合病院整形外科医・白石建ほか/80名(申込順)/開電話で、河北総合病院広報課 ☎3339-5724(午前9時～午後5時。日曜日を除く)

その他

税金なんでも相談会 3月28日(水)午後1時～4時/東京税理士会荻窪支部(荻窪5丁目)/開電話で、東京税理士会荻窪支部 ☎3391-0411(平日午前9時30分～午後5時。正午～午後1時を除く)/1人45分程度

※申し込みは「広報すぎなみ」の発行日からとなります。 ※紙面上では市外局番「03」の表記を省略しています。

南相馬市からのメッセージ

Message from Minamisoma City



東日本大震災発生から7年。福島県南相馬市からメッセージが届きました。区は南相馬市への支援を、今後も継続していきます。 — 問い合わせは、危機管理対策課へ。

杉並区の皆様には、南相馬市へ温かいご支援をいただいていること、厚く御礼申し上げます。

当市の小高区を中心とした東京電力福島第一原子力発電所から20km圏内の避難指示の大部分が28年7月に解除され、当該地域では、これまで住民登録者数の3割を超える2800人余りの市民が住み慣れたわが家での生活を取り戻しております。

29年4月には小高区の幼稚園・小中学校が再開するとともに、小高産業技術高校が開校し、子供たちの元気な姿も見るできるようになりました。

6月10日には、^{しどけ} 当市原町区 雫地区の海岸防災林において、天皇皇后両陛下をお迎えし、第69回全国植樹祭が開催されます。杉並区の皆様にも、南相馬市が復興から発展へと歩む姿をご覧いただけるものと思っております。

また、隣接の^{かいばま} 萱浜地区では、県が進めるロボットテストフィールドの整備が進み、2月には起工式が行われました。今後は、ドローン等の実証試験の実施や企業誘致、市内企業の人材育成・技術力向上に向け



マルシェが開催され、小高駅前にもぎわいを見せるようになりました!

た取り組みを加速してまいります。

今後も市民一丸となり復興・発展に向けて頑張ってまいりますので、杉並区の皆様からの引き続きのご支援をいただければ幸いです。

みらい夢基金

南相馬市では、杉並区内で設立された「南相馬市義援金募集実行委員会」からの義援金と区民・篤志家からの寄付金を原資に「みらい夢基金」を創設し、次代を担う子どもたちの健やかな育成や地域の再生・活性化を図るための事業に活用しています。

これまでに、東日本大震災による遺児・孤児を支援するための事業や、杉並区等とのスポーツ交流事業、子ども自然体験学習事業、保育園の園庭芝生化事業、小中学校の学校図書の実施と読書活動を推進するために杉並ゆかりの作家の作品等を整備する「杉並文庫」事業などに活用されています。

南相馬市への義援金にご協力を

次の口座に振り込みをお願いします。また、区役所1階ロビーにも義援金箱を設置しています。



●災害復旧・復興のための寄付

【振込先】七十七銀行原町支店

【口座番号】普通預金9089683

【口座名義】南相馬市災害対策本部 本部長 門馬和夫 (ミナミノウマシサイガイタイサクホンブホンブチョウモンマカズオ)

※振込手数料がかかります。振り込みの控え(振込金受取書)を寄付金控除等を受けるための証明書に代えることができます。

☎ 総務課

NEW!

「すぎなみ景観ある区マップ」と「杉並景観録」ができました!



配布場所

— 問い合わせは、まちづくり推進課へ。

まちづくり推進課(区役所西棟3階。4月からはみどり公園課(西棟5階))、区民事務所、図書館、地域区民センター、保健センター、郷土博物館・分館、角川庭園



「すぎなみ景観ある区マップ」

第9弾のある区マップ(和田・堀ノ内編)は、和田堀公園や済美山自然林のみどり、妙法寺を代表とする寺町など、さまざまな見どころが満載です。

第9弾 和田・堀ノ内編

「杉並景観録」

第23号は、29年に建て替え工事が完了した「杉並清掃工場」や、「玉川上水・放射5号線周辺地区地区計画」について特集しています。

第23号

