

広報 すぎなみ

Suginami

{ 12/15 }
平成29年(2017年)
No.2218



支えあい共につくる
安全で活力あるみどりの住宅都市 杉並

わが街杉並を守る
ためにできること。

災害が発生すると、いち早く現場に駆け付け消火活動や救助活動に当たる地域の消防団は、地域防災の要と言える存在。区内では、杉並消防団と荻窪消防団が地域の安全・安心を守るため、日々訓練を重ねています。
先日開催された第47回東京都消防操法大会に出場し、見事、優勝を果たした荻窪消防団第一分団の指揮者であり、副分団長の藤崎健一さんに、消防団活動への思いについて伺いました。



特集

すぎなみピト

荻窪消防団第一分団

Contents —主な記事—

6 | 年末年始の区の業務案内 7 | 29年度上半期 区の財政状況 9 | 図柄入り杉並ナンバープレート提案デザイン決定 16 | 29年杉並区の主な出来事

〒166-8570 杉並区阿佐谷南1-15-1 | ☎ 3312-2111(代表) FAX 3312-9911(広報課直通) | 🌐 区ホームページ: <http://www.city.suginami.tokyo.jp/> | 📄 発行: 杉並区 | ✍ 編集: 広報課

広報すぎなみは月2回(1・15日)発行。新聞折り込みのほか、区の施設・駅・コンビニエンスストアなどの広報スタンドに設置しています。

↑
すぎなみビト



interview

荻窪消防団 第一分団

荻窪消防団第一分団：杉並区内に設置されている2消防団のうち、荻窪消防署管内で活動する荻窪消防団は7個分団で組織されている。そのうち第一分団は、主に天沼地区を管轄している。

お話を伺ったのは



副分団長・藤崎健一さん

プロフィール：藤崎健一（ふじさき・けんいち）。昭和43年中野区生まれ。荻窪教会通り商店街に店を構える「藤崎クリーニング」二代目店主。平成5年に荻窪消防団第一分団に入団。現在は副分団長を務める。



消防団の主な活動は？

平常時

- 火災から住民を守るための訓練・教育
- 地域の防災行動力を高めるための初期消火や応急救護などの指導
- 地域のお祭りなどの警戒

災害時

- 消防署と連携した消火活動
- 住民の救助、救護活動や避難誘導
- 逃げ遅れた方等の情報収集
- 災害現場での広報および鎮火後の警戒



第47回 東京都消防操法大会で優勝しました！

杉並区内の消防団として、初の快挙です！

10月21日、東京消防庁消防学校（渋谷区西原）の校庭で第47回東京都消防操法大会が開催され、可搬ポンプ操法の部で荻窪消防団が見事優勝を果たしました。この大会は、都内の消防団が一堂に会し、日頃の消防訓練の成果を出し合うもの。今大会は都内98消防団から代表の24消防団が出場しました。荻窪消防団第一分団は、「消防団の甲子園」といわれる30年秋の全国消防操法大会（開催地は富山県）に出場予定です。



隣の家が燃えているのに、何もできないのは 悲しい。

—東京都消防操法大会初優勝おめでとうございます。

ありがとうございます。消防操法は火災現場でスムーズに消火活動をするための基本操作を身に付けるものですが、僕たち選手にとっては競技に勝つことも大切な目標になっているので、今回、団員みんなと長年努力してきて最高の成績を残せたことをとても喜んでます。

—いつ、どんな訓練をしているのですか。

消防操法の訓練を実施するのは基本的に2〜6月の間です。これは毎年6月に荻窪消防団内の消防操法大会があるためで、この期間は週2・3回、夜7時から2時間みっちり訓練します。競技では、放水で的を倒すまでのタイムを競うだけでなく、ホースやポンプの正確な操作や、その動きのキレが

審査の対象になります。手の上げ下げにこだわりながら繰り返し訓練して、正しく素早い動作を身に付けます。

—緊急事態が起こったときには、どのように行動するのでしょうか。

火災発生時を例にお話すると、まず消防署から分団長に電話がかかってきて、分団長から団員に連絡が回ります。僕は緊急車両の運転資格を持っているので、詰め所に止めている可搬ポンプの積載車を運転して現場に急行します。このときはとにかく緊張しますね。緊急事態ですし、サイレンを鳴らして現場に向かうわけですから。現場では消防署の隊員たちの後方支援に当たります。交通整理などが僕たちの役割ですが、火災の規模が大きいときは、自分たちで消火栓を確保して消火活動に臨むこともあるんですよ。

—どんな人が消防団にいるのですか。

僕はクリーニング店を営んでいます。消防操法の選手たちの職業を挙げると、床屋、コンビニの店長、和菓子屋、運送会社の社員などです。団員の多くは昔から荻窪に住んでいて、今の分団長は僕の小学校の時の野球のコーチですし、幼稚園の頃からの顔見知りもあります。一方で、他の地域から荻窪に通勤、通学しているという人も結構います。地元の人とそういう人たちが、荻窪消防団第一分団の団員としてうまくまとまっているのが、この活動のいいところだと思います。

—どうして消防団員になろうと思ったのですか。

きっかけは、25年前に消防団員だった当時の商店街の会長が、父を勧誘してきたこと。父が、「おまえが入れ」と僕に勧めてきたんです。僕は正直、消防団のことをよく知らなかったのですが、制服や階級章が格好良

かったので、「やろう」と決めました（笑）。入団したのは確か25歳のころでした。初めて訓練に参加したとき、自分に一番年齢に近い団員が10歳上だったのには驚きました。でも、気後れるよりもやる気の方が大きかったなあ。

—25年も消防団員を続けてきた原動力は、どこにあるのでしょうか。

使命感ですね。災害の最前線に立つ消防署員とは比べられませんが、それでも消防団には、大切な人、大切な街を守っていく重要な役割があると僕は思っています。隣の家が燃えているのに、何もできないのは悲しいじゃないですか。そんなとき、日頃から訓練している消防団員なら何かできるんです。そう考えるようになったのは、入団してしばらくたってから。訓練を積み、いろいろなことができるようになってきたとき、「これなら、家族や大切な人、大好きな荻窪を守れるんじゃないか」という気持ちが湧いてきました。

でも、使命感だけでは続けてこれなかったかな、とも思っているんですよ。僕の場合、仕事に出動要請があると家族に店を任せることになります。それに消防操法の訓練のために夜に出掛けることも多いのですが、家族は送り出してくれました。消防団員として地域を守ってこられたのは、そんな家族の支えがあったからだと思います。

—地域の安全・安心を守るためにも、まちの消防団がますます充実したものにしたいですね。

そうですね。だけど、どの分団も消防団員のなり手がなくて困っていると聞きます。時代が変わり、地域との関わり方も変わってしまったのかもしれない。そうした中でも女性の入団希望者は増えています。地域の防災訓

練でも、参加者は断然、女性が多いという実感があるので、女性の方が防災意識は高いのかもしれない。

あと、僕は、消防団には入団して初めて分かる消防団活動のやりがい・面白さがたくさんあると思います。僕の場合は消防操法の大会がやりがいになりました。訓練は学校の部活のようで、怒ったり、泣いたり、笑ったりですし、訓練が終わった後の一杯は格別ですよ。でもただ飲むだけでなく、みんなで録画したビデオを何回も再生して一人一人の動作を見直したりもしていますよ（笑）。この年齢になって貴重な体験をしていると思います。

住んでいる人でも、働いている人でも男女を問わず、地元が好きの人にぜひ消防団に入ってほしいと思います。

消防団員募集中！

区の消防団は、杉並消防団・荻窪消防団があります。団員は仕事や学業、家事などに従事しながら、それぞれ杉並消防署・荻窪消防署と連携して活動を行っています。消防団員は特別職の公務員として、報酬などの支給、公務災害の補償などの制度が整備されています。

【入団資格】

区内在住・在勤・在学で18歳以上の方

問い合わせ先：杉並消防団本部（杉並消防署内） ☎3393-0119

荻窪消防団本部（荻窪消防署内） ☎3395-0119

区からのお知らせ

SUGINAMI INFORMATION

生活・環境

生産緑地地区の面積要件を引き下げました

6月15日に施行された生産緑地法の一部改正により、これまで500㎡以上としていた生産緑地地区の下限面積を自治体が条例を制定することで、300㎡以上500㎡未満で定めることが可能になりました。

それに伴い、区では、潤いのある豊かな都市をつくり、災害時の避難場所としての役割も担う、都市農地の保全を図るため、「杉並区生産緑地地区を定めることができる農地等の区域の規模に関する条件を定める条例」を制定し、生産緑地地区の下限面積を300㎡以上に引き下げました。

引き下げに伴い、新たに対象となる農地を、生産緑地地区に指定するための申請を受け付けます。指定条件などの詳細については、お問い合わせください。

☎都市計画課土地利用計画担当

施設情報

図書館の臨時休館

区立図書館では、特別整理（蔵書点検）を行うため（宮前図書館は外壁工事も併せて実施）、下表のとおり臨時休館します。臨時休館中、当該図書館の本などは通常通り予約できますが、貸し出しまでに時間がかかる場合があります。

☎各図書館

図書館	休館日
宮前図書館 ☎3333-5166	30年1月11日(木)～18日(木)
高円寺図書館 ☎3316-2421	30年1月22日(月)～25日(木)

※宮前図書館に設置している「証明書自動交付機」は、臨時休館中使えません。

区役所地下駐車場のリニューアル工事

30年3月15日まで、区役所地下駐車場内機械式駐車場のリニューアル工事を行っています。

工事期間中は、駐車可能台数が減るため、できる

限り公共交通機関をご利用ください。

☎経理課庁舎管理係

採用情報 ※応募書類は返却しません。

消費生活相談員（嘱託員）

☎消費生活に関する相談および普及啓発業務（パソコン業務あり）▶**勤務期間**=30年4月1日～31年3月31日（5回まで更新可。ただし、65歳に達した年度末で退職）▶**勤務日時**=月16日。月～金曜日、午前8時30分～午後5時15分（祝日を除く）▶**勤務場所**=消費者センター（天沼3-19-16ウェルファーム杉並3階）▶**資格**=消費生活相談員（国家資格）または消費生活専門相談員・消費生活アドバイザー・消費生活コンサルタントのいずれかの資格を有し、23年4月1日以降1年以上の相談事務経験がある方もしくは内閣総理大臣が指定する機関が実施した指定講習会の課程を修了した方▶**募集人数**=若干名▶**報酬**=月額21万1700円～23万8000円（29年度実績）▶**その他**=有給休暇あり。社会保険加入。交通費支給（上限あり）☎履歴書に志望動機（A4判。横書き1000字程度）と資格を確認できる書類の写しを添えて、30年1月15日（必着）までに消費者センター（〒167-0051荻窪5-15-13あんさんぶる荻窪3階）へ郵送・持参 ☎同センター☎3398-3141 ☎書類選考合格者には面接を実施（1月下旬を予定）

非常勤嘱託員（郷土博物館担当）

☎資料の収集・保管・展示など（パソコン事務あり）▶**勤務期間**=30年4月1日～31年3月31日（5回まで更新可。ただし、65歳に達した年度末で退職）▶**勤務日時**=月16日。午前8時30分～午後5時15分（土・日曜日、祝日の勤務あり）▶**勤務場所**=郷土博物館▶**資格**=大学を卒業し、学芸員資格を有している方（30年3月末日までに取得見込みも可）▶**募集人数**=若干名▶**報酬**=月額18万2600円～21万8500円（29年度実績）▶**その他**=有給休暇あり。社会保険加入。交通費支給（上限あり）☎申込書（郷土博物館ホームページから取り出せます）に作文「地域博物館における学芸員の役割」（1000～1200字）を添えて、30年1月15日（必着）までに郷土博物館（〒168-0061大宮1-20-8）へ郵送・持参（持参は月曜日、12月21日、年末年始を除く）☎同館☎3317-0841 ☎書類選考合格者には面接を実施（2月2日を予定）

チャレンジ雇用（知的・精神障害者対象）

チャレンジ雇用職員として事務補助に従事します。
☎**勤務期間**=30年5月1日～31年3月31日（2回まで更

新可）▶**勤務日時**=原則、月～金曜日、午前9時～午後4時（祝日、年末年始を除く）▶**勤務場所**=区役所（出先事業所を含む）▶**資格**=次の要件を全て満たす方①区内在住②愛の手帳の交付を受けている、または精神障害者保健福祉手帳の交付を受けていて、主治医が一般就労が可能な状態と認めている③チャレンジ雇用職員として一般就労を目指している④杉並区障害者雇用支援事業団（ワークサポート杉並）に登録している▶**募集人数**=若干名▶**報酬**=時給960円（29年度実績）▶**その他**=有給休暇あり。社会保険加入（勤務条件による）。交通費支給（上限あり）☎申込書（障害者生活支援課就労支援担当〈区役所中棟2階〉で配布。区ホームページからも取り出せます）に支援経歴書を添えて、30年2月1日～9日午後5時に同担当へ本人が持参 ☎同担当 ☎30年1月11日(木)午前9時30分～11時15分に見学会・説明会を開催（電話または直接、1月10日までに同担当）

特別支援教育課（嘱託員）

①教育相談員（心理職）

☎教育相談業務、適応指導教室における不登校相談支援業務▶**勤務場所**=特別支援教育課または適応指導教室▶**資格**=臨床心理士（臨床心理学系の資格を含む）または社会福祉士（いずれも取得見込み含む）▶**報酬**=月額21万1700円程度（29年度実績）

②スクールソーシャルワーカー

☎スクールソーシャルワーク業務▶**勤務場所**=特別支援教育課または済美教育センター▶**資格**=社会福祉士、臨床心理士、精神保健福祉士のいずれか（いずれも取得見込み含む）▶**報酬**=月額21万1700円程度（29年度実績）

③区適応指導教室（さざんかステップアップ教室）教育指導員

☎教育指導業務▶**勤務場所**=区内適応指導教室4カ所のうちいずれか▶**資格**=小学校教員（全科）または中学校教員（英語・数学・国語・理科・社会）免許状取得者（いずれも取得見込み含む）▶**報酬**=月額18万2600円程度（29年度実績）

…………… いずれも ……………

▶**勤務期間**=30年4月1日～31年3月31日（5回まで更新可。ただし、65歳に達した年度末で退職）▶**勤務日時**=月16日。午前8時30分～午後5時15分▶**募集人数**=若干名▶**その他**=有給休暇あり。社会保険加入。交通費支給（上限あり）☎履歴書を、30年1月9日（必着）までに特別支援教育課相談係（〒166-0013堀ノ内2-5-26済美教育センター内）へ郵送・持参 ☎同係☎3311-1921 ☎書類選考合格者には面接を実施

30年1月の各種健康相談（予約制）の記載があるものの申し込みは、各保健センターへ。

保健センター名	子育て相談・交流	母親学級 (予約制)	平日パパママ学級 (予約制)	離乳食講習会	乳幼児歯科相談 (予約制)	歯みがきデビュー教室 (予約制)	栄養・食生活相談 (予約制)	ものわすれ相談 (予約制)	心の健康相談 (予約制)
荻窪 (荻窪5-20-1) ☎3391-0015	18日(木) 午前9時15分～10時15分	10日(水) 17日(水) 24日(水)	22日(月) 午後1時30分～4時	24日(水) 午後1時30分～3時30分 ★電話で申し込み(35名。申込順)	午前 12日(金) 26日(金) 午後 11日(木)	25日(木) 午後1時15分 午後1時55分 午後2時35分	12日(金) 午前9時～正午	22日(月) 午後1時30分	11日(木)・17日(水) 午後1時30分
高井戸 (高井戸東3-20-3) ☎3334-4304	15日(月) 午前9時15分～10時	10日(水) 17日(水) 31日(水)	-	24日(水) 午前10時30分～午後0時30分	午前 15日(月) 29日(月) 午後 12日(金)	-	11日(木) 午前9時～正午	22日(月) 午前9時30分	11日(木) 午後1時30分 17日(水) 午前9時30分
高円寺 (高円寺南3-24-15) ☎3311-0116	25日(木) 午前9時30分～10時15分	12日(金) 19日(金) 26日(金)	-	15日(月) 午後1時30分～3時30分	午前 9日(火) 16日(火) 午後 11日(木)	18日(木) 午後1時15分 午後1時55分 午後2時35分	16日(火) 午前9時～正午	26日(金) 午前9時30分	5日(金) 午後2時 11日(木) 午後1時30分
上井草 (上井草3-8-19) ☎3394-1212	24日(水) 午前9時～10時	-	-	23日(火) 午前10時30分～午後0時30分	午前 24日(水) 午後 10日(水)	9日(火) 午後1時15分 午後1時55分 午後2時35分	-	18日(木) 午前9時30分	22日(月) 午後1時30分
和泉 (和泉4-50-6) ☎3313-9331	19日(金) 午前9時15分～10時15分	-	-	18日(木)午後1時30分～3時30分(生後9カ月頃から) ★電話で申し込み(30名。申込順)	午前 11日(木) 午後 24日(水)	-	-	18日(木) 午後1時45分	9日(火) 午後1時30分

※1 杉並区に転入し、妊婦・乳幼児健診受診票、予防接種受診票が必要な方は、各保健センターまたは子育て支援課母子保健係（区役所東棟3階）へ。
※2 ベビーカー等の盗難が発生しています。会場は狭いためベビーカーで回ることができません。チェーン錠をつけるなど各自でご注意ください。

凡例 時日時 場場所 内内容 師講師 対対象 定定員 費参加費(記載のないものは無料) 申申し込み(記載のないものは直接会場へ)
☎問い合わせ 他その他 ☒Eメールアドレス ☎HPホームページアドレス

区立小中学校介助員（パートタイマー）

知的障害・身体障害・発達障害等のある児童・生徒の学校生活における安全管理および介助▶**勤務期間**=30年4月1日～31年3月31日（2回まで更新可）▶**勤務日時**=月～金曜日、午前8時30分～午後3時15分（長期休業期間を除く）▶**勤務場所**=区立小中学校の特別支援学級または通常の学級▶**募集人数**=若干名▶**報酬**=時給1170円～（29年度実績）▶**その他**=有給休暇あり。社会保険加入。交通費支給（上限あり）**履歴書**にボランティアなどの経験も書いて、30年1月15日（必着）までに特別支援教育課計画係（〒166-0013堀ノ内2-5-26済美教育センター内）へ郵送・持参 **同係**☎3311-1921 **書類選考合格者**には面接を実施

区立子供園介助員（①パートタイマー②短時間保育児対応アルバイト③長時間保育児対応アルバイト）

軽度の障害がある幼児の園生活における安全管理・介助および保育補助▶**勤務期間**=①30年4月1日から1年（5回まで更新可）②4月1日から6カ月③4月1日から1年▶**勤務日時**=①週5日②月20日以内。月～金曜日、午前8時30分～午後3時15分③月20日以内。月～土曜日、午前8時30分～午後5時15分／いずれも祝日を除く▶**勤務場所**=区立子供園▶**資格**=幼稚園教諭免許、保育士資格取得者または保育や介助・実習・子育てなどで幼児と関わった経験のある方▶**募集人数**=各若干名▶**報酬（時給）**=①有資格者=1270円、無資格者=1170円②③有資格者=1130円、無資格者=1050円▶**その他**=有給休暇あり（②を除く）。社会保険加入。交通費支給（上限あり）**履歴書**を、1月17日午後5時（必着）までに保育課子供園・幼稚園担当（区役所東棟3階）へ郵送・持参 **同担当** **履歴書**には、希望職種・勤務可能期間・志望動機を記入(2)杉並区役所関係のパート・アルバイト経験者は、職歴に記入(3)幼稚園教諭免許状、保育士証を持つ方は写しを提出(4)書類選考合格者には面接を実施(5)最終合格後、健康診断書を提出

募集します

地域運営学校の学校運営協議会委員

30年4月から学校運営協議会に出席（月1回程度）など▶**募集校・人数**=八成小学校（井草2-25-4）・高南中学校（和田3-40-10）・松ノ木小学校（松ノ木1-2-26）=4名、方南小学校（方南1-52-14）=3名、杉並第一小学校（阿佐谷北1-5-27）・東田小学校（成田東1-21-1）・高井戸東小学校（高井戸東1-12-1）=2名、堀之内小学校（堀ノ内3-24-11）・久我山小学校（久我山5-18-7）・高井戸小学校（高井戸西2-2-1）・天沼小学校（天沼2-46-3）・和田中学校（和田2-21-8）・向陽中学校（下高井戸3-24-1）=1名▶**資格**=募集校の通学区域または隣接する通学区域に在住・在勤・在学中、30年4月1日現在18歳以上の方▶**報酬**=4000円（協議会出席1回につき）**申込書**（学校支援課〈区役所東棟6階〉、募集校で配布。区ホームページからも取り出せます）に作文「学校運営協議会委員を志望する理由」（800字程度）を添えて、30年1月15日午後5時（必着）までに同課へ郵送・持参 **同課** **同課**

書類選考合格者には面接を実施（1月下旬）。応募書類は返却しません

荻窪地域区民センター協議会委員

任期=30年4月1日～33年3月31日▶**募集人数**=若干名▶**報酬**=交通費程度 **荻窪地域区民センター**および本天沼区民集会所の地域内に在住の方 **申込書**（荻窪地域区民センター、本天沼区民集会所〈本天沼2-12-10〉で配布）を、30年1月24日（必着）までに荻窪地域区民センター協議会事務局（〒167-0051荻窪2-34-20）へ郵送・持参 **同事務局**☎3398-9127 **書類選考合格者**には面接を実施。応募書類は返却しません

杉並区障害者団体連合会職員（嘱託職員）

事務局業務、交流館の管理運営業務▶**勤務期間**=30年4月1日～31年3月31日（更新可。ただし、65歳に達した年度末で退職）▶**勤務日時**=月16日（土・日曜日、祝日を含むローテーション勤務）。午前8時30分～午後5時15分（午後9時までの夜間勤務あり）▶**勤務場所**=高円寺障害者交流館▶**募集人数**=1名▶**報酬**=月額20万2000円（29年度実績）▶**その他**=有給休暇あり。社会保険加入。交通費支給 **履歴書**を、1月16日午後5時（必着）までに杉並区障害者団体連合会事務局（〒166-0003高円寺南2-24-18高円寺障害者交流館内）へ郵送・持参 **同事務局**☎5306-2627（午前8時30分～午後5時。第3月曜日を除く）**書類選考合格者**には面接を実施。応募書類は返却しません

家庭福祉員グループの保育補助者

勤務場所=和泉4-42-5方南会館2階▶**資格**=保育士の資格を有する方▶**募集人数**=2名程度 **同電話**で、家庭福祉員グループ「ピーカーぶう」代表・森田☎3311-4141 **勤務条件**などの詳細はお問い合わせください

杉並区スポーツ推進委員

スポーツ・運動を通じた「区民の健康づくりや絆のあるまちづくり」を目指して、地域でのスポーツ活動やイベントの企画・運営などを行います。

任期=30年4月1日～32年3月31日▶**募集人数**=50名▶**報酬**=月額8000円 **区内**在住で30年4月1日現在満20歳以上の方 **申込書**（スポーツ振興課〈区役所東棟6階〉、区体育施設などで配布。区ホームページからも取り出せます）に作文を添えて、30年1月15日午後5時（必着）までに同課へ郵送・持参 **同課** **活動内容**や作文のテーマは募集要項参照

相談

年始の専門相談の予約受付日を変更します

30年1月4日（木）・5日（金）の専門相談（法律、税務相談）の予約は、2週間前の同一曜日から受け付けます。**同区政相談課**

住まいの修繕・増改築無料相談

高齢者や障害者のためのバリアフリー工事・自宅のリフォームなど、住宅の修繕や増改築についての相談に、経験豊かな区内建設業者が応じます。

月・金曜日午後1時～4時（祝日、12月22日～30年1月4日を除く）**区役所1階ロビー** **同住宅課**

シニアのための就業・起業・地域活動個別相談

30年1月13日（土）午前9時～午後5時（1人45分程度）**場**ゆうゆう高円寺南館（高円寺南4-44-11）**区内**在住・在勤でおおむね55歳以上の方 **同電話**で、ゆうゆう高円寺南館☎5378-8179

その他

ジェネリック医薬品差額通知を送付します（後期高齢者医療制度）

現在処方されている薬をジェネリック医薬品へ切り替えた場合、自己負担額をどれくらい軽減できるかが分かるジェネリック医薬品差額通知を、対象となる方へ12月中旬に送付します（被保険者全員に送付するものではありません）。

ジェネリック医薬品とは

先発医薬品の特許期間終了後に製造されるため、先発医薬品と比べて価格が安くなっていますが、新薬と同一の有効成分を同一量含み、有効性や品質、安全性が同等な医薬品です。

生活習慣病等の医薬品が処方されていて、ジェネリック医薬品に切り替えることで薬代が一定額以上軽減されると見込める方 **同ジェネリック医薬品差額通知サポートデスク**☎0120-527-984（12月19日～30年1月31日〈平日午前9時～午後5時〉）、東京都後期高齢者医療広域連合点検係☎3222-4513

イラン・イラク地震救援金 ご協力をお願いします

◇日本赤十字社での受け付け

【受付期間】12月25日（月）まで

【入金方法】「ゆうちょ銀行 口座記号番号 00120-5-220 口座加入者名 日本赤十字社」へ振り込み

※通信欄に「イラン・イラク地震」と記入。受領証の発行は、併せて「受領証希望」と記入。

◇区役所にも救援金箱を設置します

【設置期間】12月25日（月）まで

【設置場所】保健福祉部管理課地域福祉係（区役所西棟10階）／土・日曜日、祝日を除く

同保健福祉部管理課地域福祉推進担当

審議会等のお知らせ

生活安全協議会

時12月19日（火）午後1時30分～3時30分 **場**区役所分庁舎（成田東4-36-13）**安全**で快適なまちをつくるための環境美化・防犯などについて**同環境課**

29年分確定申告について

杉並・荻窪税務署では、29年分の確定申告書作成会場を30年2月13日（火）に開設します。2月9日（金）以前は、税務署に確定申告書作成会場はありませんので、ご注意ください。

また、国税庁ホームページでは、税に関するさまざまな情報を掲載していますので、ご覧ください。

なお、29年分確定申告から、医療費控除については領収書の提出に代えて、「医療費控除の明細書」の添付が必要となりました。

同杉並税務署☎3313-1131、**荻窪税務署**☎3392-1111

区内空間放射線量等測定結果

11月に実施した、区内の空間放射線量率および区立小中学校・保育園等の給食食材の放射能濃度測定の結果、特に異常はありませんでした。詳細は、区ホームページでご覧になれます。

同空間放射線量率の測定については、環境課放射能対策担当。区立小中学校・保育園等の給食食材の放射能濃度測定については、学務課・保育課。放射能濃度測定の方法については、杉並保健所生活衛生課☎3391-1991

年末年始の区の業務案内

区の窓口は、原則として 12月29日(金)～30年1月3日(水)は 休業します

休業日は下表のとおりです。また、休業日のご案内は、区ホームページの「年末年始の区の業務案内」でもご覧になれます。

証明書自動交付機

	設置施設	休止期間
証明書自動交付機	西荻地域区民センター	12月27日(水)～1月4日(木)
	方南会館、浜田山会館、井草・荻窪・高井戸地域区民センター、上高井戸区民集会所	12月28日(木)～1月4日(木)
	区役所、上井草スポーツセンター、高円寺・永福和泉地域区民センター、西友荻窪店、西友西荻窪店、ニューデイズ高円寺駅店、ビーンズ阿佐ヶ谷、井草・西荻・高井戸・荻窪区民事務所	12月29日(金)～1月3日(水)
	宮前・方南図書館、桜上水北図書館サービスコーナー	12月29日(金)～1月4日(木)
証明書コンビニ交付サービス		12月29日(金)～1月3日(水)

区役所・区立施設

	施設名	休業期間
	区役所、区民事務所	12月29日(金)～1月3日(水)
保健福祉	福祉事務所、保健所・保健センター、くらしのサポートステーション、杉並区外出支援相談センター	12月29日(金)～1月3日(水)
	高齢者関連	高齢者活動支援センター、ゆうゆう館(今川館を除く) 地域包括支援センター(ケア24)(注1) ゆうゆう今川館
障害者関連	杉並障害者福祉会館、杉並視覚障害者会館、高円寺障害者交流館、和田障害者交流館、すまいる高井戸	12月28日(木)～1月4日(木)
	すまいる高井戸、すまいる荻窪	12月29日(金)～1月3日(水)
子供関連	児童青少年センター、児童館	12月28日(木)～1月4日(木)
	子ども家庭支援センター、子どもセンター、子育てサポートセンター、こども発達センター、子ども子育てプラザ	12月29日(金)～1月3日(水)
コミュニティー・産業	地域区民センター(西荻・永福和泉)、勤労福祉会館	12月27日(水)～1月4日(木)
	産業商工会館	12月28日(木)～1月3日(水)
	すぎなみ協働プラザ、区民集会所、地域区民センター(阿佐谷・井草・高井戸・荻窪・高円寺)、区民会館、会議室(方南和泉)、杉並会館	12月28日(木)～1月4日(木)
	会議室(上荻窪、上井草、成田、清沓中通、高井戸、桜上水北、高円寺中央、荻窪)、産業振興センター、就労支援センター	12月29日(金)～1月3日(水)
環境清掃	リサイクルひろば高井戸、杉並土木事務所、環境活動推進センター	12月29日(金)～1月3日(水)

(注1) 電話相談は、休業期間中も24時間受け付けます。(注2) いずれの施設も12月29日(金)・30日(土)は午前9時～午後5時です。(注3) 工事による休業となります。(注4) 12月28日(木)、30年1月4日(木)は午前9時～午後5時です。荻窪体育館は、体育館・小体育室が工事のため、30年2月17日(土)まで使用できません。(注5) 12月28日(木)、30年1月4日(木)は午前9時～午後9時です。(注6) 下井草集積所は12月28日(木)で閉鎖します。

	施設名	休業期間
教育・文化・学習	男女平等推進センター、郷土博物館本館・分館、和田図書サービスコーナー、杉並アニメーションミュージアム、セシオン杉並	12月28日(木)～1月4日(木)
	秋川研修室、済美教育センター、特別支援教育課、社会教育センター、杉並区交流協会、杉並公会堂、座・高円寺	12月29日(金)～1月3日(水)
	西田ゆうゆうハウス、杉九ゆうゆうハウス	12月31日(日)～1月3日(水)
スポーツ	図書館(中央・阿佐谷・今川・永福・柿木・高円寺・下井草・高井戸・成田・西荻・方南・南荻窪・宮前)(注2)、高円寺駅前図書サービスコーナー(注2)、桜上水北図書サービスコーナー(注2)	12月31日(日)～1月4日(木)
	杉並第十小学校温水プール(注3)	12月19日(火)～2月7日(水)
	高井戸温水プール、妙正寺体育館、大宮前体育館、永福体育館、馬橋公園運動広場、松ノ木運動場、和田堀公園野球場、和田堀調節池庭球場、蚕糸の森公園運動場	12月28日(木)～1月4日(木)
	井草森公園運動場	12月28日(木)～1月5日(金)
	下高井戸運動場(注4)、高円寺体育館(注4)、荻窪体育館(注4)、上井草スポーツセンター(注5)、柏の宮公園庭球場、塚山公園運動場	12月29日(金)～1月3日(水)
公園	大田黒公園、角川庭園・幻戯山房、(仮称)荻外荘公園	12月29日(金)～1月1日(祝)
	杉並児童交通公園、柏の宮公園管理棟・茶室、蚕糸の森公園・馬橋公園・塚山公園・井草森公園・成田西ふれあい農業公園各管理事務所	12月29日(金)～1月3日(水)
	桃井原っぱ公園・下高井戸おおぞら公園各管理事務所	年末年始の休業日はありません
その他	高井戸地域区民センター(図書室の返却用ブックポスト)	12月28日(木)～1月4日(木)
	自転車集積所(注6)、消費者センター、コミュかるショップ	12月29日(金)～1月3日(水)
	さざんかねっと	年末年始のシステム休止日はありません

急病診療と医療情報案内

小児科・内科・耳鼻咽喉科・外科・歯科

まず、電話で確認!
保険証・医療証を
忘れずに

☎3391-1599 休日等夜間急病診療所(荻窪5-20-1杉並保健所内)
受け付けは終了30分前まで

小児科 平日: 午後7時30分～10時30分

内科・小児科・耳鼻咽喉科 土曜日: 午後5時～10時

日曜日・祝日、12月29日～1月3日: 午前9時～午後10時

外科 日曜日・祝日、12月29日～1月3日: 午前9時～午後5時

☎3398-5666 歯科保健医療センター(荻窪5-20-1杉並保健所内)

歯科 日曜日・祝日、12月29日～1月3日: 午前9時～午後5時(受け付けは4時まで)

その他の医療機関案内、急病対応の説明

☎#7399 杉並区急病医療情報センター
(または☎5347-2252)

土・日曜日、祝日、12月29日～1月3日: 24時間/平日: 午後8時～翌日午前9時

☎5272-0303 東京都医療機関案内サービス(ひまわり)

コンピューターによる自動応答サービス。毎日24時間対応。

ごみの収集

年末は12月30日(土)まで、年始は30年1月4日(木)からです。

施設名
可燃ごみ・不燃ごみ収集、資源回収
杉並清掃事務所
同事務所方南支所

※詳細は、各世帯(事業所)に配布の「平成29年度10月～3月版カレンダーごみ・資源の収集曜日のお知らせ」をご確認ください。

粗大ごみ受付センター

12月29日(金)～30年1月3日(水)は、粗大ごみの受け付けを休止します。

▶電話(午前8時～午後7時) ☎5296-5300

▶インターネット(24時間受け付け) <http://sodai.tokyokankyo.or.jp/>または区ホームページ

▶ファクス(24時間受け付け) ☎5296-7001(住所、氏名、日中の連絡先、ファクス番号、申し込み品目名(サイズ)、数量をご記入ください)



広告

はじめての遺言・相続・墓じまい

初回相談無料

☎050-3555-7830

中野・杉並行政書士事務所 行政書士 榎田卓
杉並区阿佐谷南 1-47-17 阿佐谷地域区民センター内

※広告の内容については、各広告主にお問い合わせください。広告掲載のお問い合わせは広報課へ。

29年度上半期 区の財政状況をお知らせします

区は、条例に基づき年2回財政状況を公表しています。今回は4～9月の29年度上半期について、お知らせします。

——問い合わせは、財政課へ。

当初予算

一般会計の当初予算は、1780億5000万円、対前年度比3.5%の増でした。国民健康保険事業会計や介護保険事業会計などの5つの特別会計を含めた総額は、2973億5274万円となりました(対前年度40億2608万円、1.4%の増)。

補正予算

一般会計第1号補正は、工事積算標準単価表の改定に伴う工事費等の増額など、6270万円の補正を行ったもので、地方自治法第179条第1項に基づき区長が専決処分(4月)を行いました。

一般会計第2号補正は、6月に議決されました。杉並第一小学校等施設整備等方針の決定に伴う関連経費や区立施設再編整備計画に基づく阿佐谷北保育園の移転整備に係る建設工事費、杉並第二小学校学童クラブの整備に係る改修工事費、いじめ問題対策委員会設置に係る委員報酬など、補正額は16事業1461万円でした。

これにより9月末の特別会計を含む予算総額は、2990億7845万円となりました。(表1)

予算執行状況

9月末の特別会計を含む収入済額は1228億8621万円、支出済額は1079億513万円です。(表1)

区民税の負担状況

区の収入となることが確定した9月末現在の特別区民税現年度分調定額は、602億8354万円です。

区民一人あたりでは10万7851円、一世帯あたりでは19万2368円の負担額となります。

公有財産等の状況

土地や建物、基金などの公有財産等の9月末現在高は6713億9358万円です。(表2)

基金のうち、特定の目的のために積み立てる積立基金の運用に当たっては、普通預金や定期預金の預金や国債などの債券を中心に、安全で効率的な運用を実施しています。9月末現在の運用利子額は1548万円、平均利回りは0.070%です。(表3・4)

特別区債の現在高

273億2643万円となり、28年9月末に比べ59億6200万円の増となっています。(表5)



表1 各会計の予算執行状況(9月30日現在)

会計区分	予算現額	収入済額	収入率	支出済額	執行率
一般会計	1797億7572万円	794億9604万円	44.2%	625億6381万円	34.8%
国民健康保険事業会計	647億4726万円	233億8357万円	36.1%	252億9258万円	39.1%
用地会計	2億7270万円	0万円	0.0%	1675万円	6.1%
介護保険事業会計	410億1565万円	167億8161万円	40.9%	159億358万円	38.8%
後期高齢者医療事業会計	131億6062万円	31億4442万円	23.9%	41億511万円	31.2%
中小企業勤労者福祉事業会計	1億650万円	8057万円	75.7%	2330万円	21.9%
合計	2990億7845万円	1228億8621万円	41.1%	1079億513万円	36.1%

※一般会計には繰越明許費繰越額および事故繰越し繰越額を含む。

表3 基金の内訳(9月30日現在)

積立基金	金額	運用基金(※)	金額
施設整備基金	51億2490万円	高額療養費等資金貸付基金	1000万円
財政調整基金	317億5382万円		
減債基金	13億1837万円		
社会福祉基金	5億7817万円		
区営住宅整備基金	22億2558万円		
NPO支援基金	1045万円	公共料金支払基金	6億5000万円
みどりの基金	801万円		
介護保険給付費準備基金	22億7009万円		
次世代育成基金	9640万円		
合計	433億8580万円	合計	6億6000万円

※運用基金とは、資金貸付や区の公共料金の支払事務を円滑かつ効率的に行うためなど、特定の目的のために資金を運用する上で設置されたもので、その金額は上限額です。

※1万円未満を四捨五入しているため、合計が合わない場合があります。

詳しい内容は、冊子「財政のあらまし-平成29年度上半期の財政状況-」をご覧ください。
区政資料室(区役所西棟2階)や図書館、区民事務所などのほか、区ホームページでもご覧になれます。

表2 公有財産等の現在高(9月30日現在)

区分	金額	構成比
土地	4338億9968万円	64.63%
建物	1848億8300万円	27.54%
基金	440億4580万円	6.56%
物品	38億7713万円	0.58%
工作物	33億9537万円	0.51%
出資金	10億5697万円	0.16%
立木	1億9040万円	0.03%
有価証券	4500万円	0.01%
地役権	24万円	0.00%
合計	6713億9358万円	100.00%

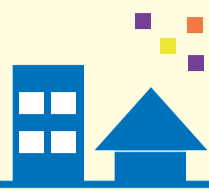
※上記のほか、無体財産権があります。

表4 積立基金の運用状況(9月30日現在)

年度	積立基金現在高	運用利子額	平均利回り
29年度	433億8580万円	1548万円	0.070%

表5 特別区債の現在高(9月30日現在)

建設事業債	210億2035万円
杉並南中央公園債(柏の宮公園整備)	25億3696万円
下高井戸公園債(下高井戸おおぞら公園整備)	37億489万円
介護サービス事業勘定	5143万円
災害援護資金	1280万円
合計残高	273億2643万円
前回(28年9月30日)現在高計	213億6443万円
差	59億6200万円



すぎなみ地域大学

30年1～3月開講講座の受講生を募集します



地域で活動するために必要な知識や技術をすぎなみ地域大学で学び、仲間の輪を広げ、すぎなみの街に貢献してみませんか。

—— 問い合わせは、地域課地域人材育成係 ☎3312-2381へ。

講座の詳細・申し込み方法は、募集案内をご覧ください

▶ **配布場所**=区役所1階ロビー、区役所分庁舎(成田東4-36-13)、区民事務所、地域区民センター、区民集会所、図書館、杉並ボランティアセンター(荻窪5-15-13)、すぎなみ協働プラザ(阿佐谷南1-47-17)、保健センター



すぎなみ地域大学 ホームページ

募集案内はすぎなみ地域大学

☎ <http://www.sugi-chiiki.com/tiikidaigaku/> (右QRコード) からご覧になれます。



学びと参加のシンポジウム2018

私とすぎなみの元気を循環させる まちビタ会議～変化の時代に学び合う。新しいご近所づきあいのカタチ
☎2月24日(土)午後1時30分～4時30分 定員60名(申込順)

参加型講演会

会話からはじまる仲間づくり～おしゃべりはあすへの活力
☎3月4日(日)午後2時～4時 定員すぎなみ地域大学学長・木原秋好 定員30名(申込順)

—— いずれも ——

☎場高井戸地域区民センター(高井戸東3-7-5) ☎電話・Eメール(12面記入例)で、地域課地域人材育成係 ☎3312-2381 ☎tiikidaigaku-t@city.suginami.lg.jp

30年1～3月開講講座一覧

講座名	日時・講師・対象・定員(抽選)・費用	募集締め切り日(必着)
地域活動実践コース		
図書館児童サービスボランティア講座	1月23日(火)・30日(火)、2月6日(火)午前10時～11時30分(計3回) ☎区内在住・在勤・在学中、受講後図書館ボランティアとして継続的に活動ができる方 定員15名	1月5日
小学校英語活動サポーター講座	1月29日(月)、2月5日(月)・9日(金)・14日(水)・16日(金)・19日(月)・23日(金)・26日(月)午前9時30分～午後0時30分(計8回) 定員30名 費4000円	1月9日
救急協力員講座	2月3日(土)・4日(日)午前9時～午後1時30分(いずれか1日) ☎区内在住・在勤・在学中で16歳以上の方 定員各回25名 費各500円	1月15日
地域活動ステップアップコース		
傾聴ボランティア養成講座	1月24日(水)・31日(水)、2月6日(火)・14日(水)、15日(木)～27日(火)の期間で1日、28日(水)午後1時30分～4時30分(計6回) ☎区内在住・在勤・在学中、受講後傾聴ボランティアとして活動できる方 定員30名 費3000円	1月5日
「あなた」と「助成金」がもっと身近になるセミナー～すぎなみ版	2月7日(水)午後2時～5時 ☎NPO法人CANPANセンター・山田泰久 ☎区内在住・在勤・在学の方、区内で活動している団体の方 定員20名 費500円	1月17日
人が集まる「場」をより豊かにする「場づくり」セミナー	2月8日(木)・15日(木)午後2時～5時(計2回) ☎NPO法人れんげ舎代表理事・長田英史 ☎区内在住・在勤・在学の方、区内で活動している団体の方 定員20名 費1000円	1月18日
できる大人が使っているGoogleサービス活用セミナー～地域活動版	2月10日(土)午後1時～6時 ☎NPO法人わくわくネット・池内理恵子 ☎区内在住・在勤・在学の方、区内で活動している団体の方で、パソコンの基本操作ができる方 定員20名 費500円 他パソコンは貸し出し可	1月22日
人が集まる企画づくりと人に伝わるチラシづくりセミナー	2月14日(水)・21日(水)・28日(水)午後7時～9時(計3回) ☎ISP ☎区内在住・在勤・在学の方、区内で活動している団体の方 定員15名 費1500円	1月24日

※☎の記載がないものは、区内在住・在勤・在学の方。各回の開催時間が異なる場合があります。詳細は、募集案内またはすぎなみ地域大学ホームページをご覧ください。

生活にお困りの方は 早めの相談を

生活保護制度は、健康で文化的な最低限度の生活を保障する制度です。

「生活費がなく困っている」「病気などで働けない、働いても収入が少ない」など、生活にお困りの方は福祉事務所にご相談ください。生活状況、収入や預貯金等資産の状況をお聞きしながら、生活保護や他の支援制度の利用について一緒に考えます。

生活保護の対象者

一緒に暮らしている方(同居世帯)全員の収入および預貯金などが、国が定めた基準以下の場合に、受給の対象となります。世帯の一部の方のみで受給することは、基本的にできません。また、外国籍の方は在留資格により、生活保護に準じた援助が受けられる場合があります。

生活保護を受ける前に

世帯全員で収入や資産の状況を把握し、能力に応じた就労や、預貯金、生命保険、不動産等の活用について話し合ってください。また、親族から援助を受けられる場合は、優先して受けてください。

生活保護の申請に当たって

申請は、本人または同じ世帯の方に福祉事務所に来所していただきます。寝たきりや入院中などで来所できない場合は、ご相談ください。

相談できる場所・問い合わせ

●お住まいの地域を担当する各福祉事務所(荻窪=荻窪5-15-13 ☎3398-9104 FAX 3398-9598 / 高円寺=高円寺南2-24-18 ☎5306-2611 FAX 5306-2620 / 高井戸=高井戸東3-26-10 ☎3332-7221 FAX 3335-5641)

※いずれも午前8時30分～午後5時(土・日曜日、祝日、12月29日～30年1月3日を除く)。

地震に備え、大掃除の機会に家具類の 転倒・落下・移動防止対策を

ポイント①

家具の置き場所を総点検

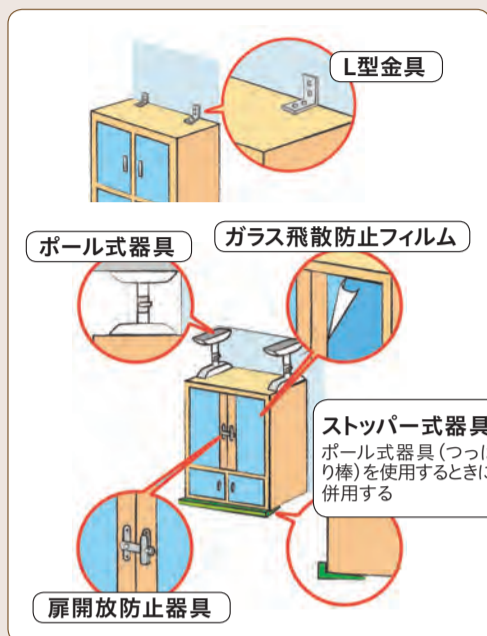
特に、寝ている場所の周りをチェックしましょう。ポール式器具やL型金具などを使って家具が自分に倒れてこないようにし、また、倒れたとしても出入り口をふさがないようにしておきましょう。

ポイント②

食器棚のガラスには飛散防止フィルムを

食器棚などのガラス面は、家具が倒れてこなくても中の収納物が飛び出そうとする衝突力で割れる恐れがあります。

万が一割れても破片が飛び散らないよう、ガラス飛散防止フィルムを貼っておきましょう。



園杉並消防署警防課地域防災担当☎3393-0119、荻窪消防署警防課地域防災担当☎3395-0119

生活の不安…
一人で悩まず、ご相談ください!

くらしの サポートステーション

病気や失業などで経済的に困っている、収入はあるが支出とのバランスが取れていない、子どもの学習環境に悩みがあるなど、生活をする上で心配事を抱えている方はぜひ相談してください。



専門の相談員がお話を伺い、一緒に考え、問題解決に向けてお手伝いをします。相談は無料で、秘密は厳守します。ご家族など、周りの方からの相談もお受けします。

園くらしのサポートステーション(荻窪5-15-13あんさんぶる荻窪4階☎3391-1751✉kurashi@sugisyakyo.com)▶開設時間=月～金曜日午前8時30分～午後5時(祝日、12月29日～30年1月3日を除く)

図柄入り杉並ナンバープレートの 提案デザインが決定しました

10月より公募を行った「図柄入り杉並ナンバープレート」のデザインについて、応募のあった32点の中から、入賞作品(最優秀賞1点、優秀賞2点)を決定し、最優秀賞受賞作品を「図柄入り杉並ナンバープレート」のデザインとして国土交通省に提案しました。

——問い合わせは、産業振興センター観光係☎5347-9184へ。



最優秀賞



「杉並続くみどりいっぱいのもち」 居関孝男さん

優秀賞



「杉となみすけ」 高橋デザインオフィス・高橋敬さん

優秀賞



「杉並区の自然豊かな風景」 塩崎榮一さん

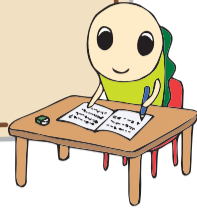
今後の予定

国土交通省に提案した「図柄入り杉並ナンバープレート」のデザインは、国土交通省による視認性の審査を経て、30年10月ごろに導入される予定です。

図柄入りナンバープレートの取り付け(交換)について

希望により、図柄入りナンバープレートの取り付け(交換)ができます。別途手数料(金額未定)が必要です。寄付金(金額未定)を納付する場合はフルカラー、納付しない場合はモノトーンとなります。なお、現行のナンバープレート(図柄なし)も利用可能です。

図書館で調べ学習を しませんか



冬休みの期間中、子どもたちは図書館の会議室や多目的ホールを利用できます。利用できる図書館は下表のとおりです。この他の図書館でも、児童コーナーで皆さんをお待ちしています。

—— 問い合わせは、各図書館へ。

図書館	期間・利用時間・場所・対象
中央 ☎3391-5754	時12月23日(祝)～30年1月8日(祝)午前9時～午後5時 場 2階児童資料室 対小学生とその保護者、中学生
高円寺 ☎3316-2421	時12月23日(祝)～30年1月8日(祝)午前9時～午後8時(5時閉館の日あり) 場 2階YAコーナー 対小学生とその保護者、中学生(保護者同伴でない小学生は5時まで)
成田 ☎3317-0341	時12月23日(祝)～30年1月8日(祝)午前9時～午後7時45分(5時閉館の日は4時30分まで) 場 2階集会室
南荻窪 ☎3335-7377	時12月26日(火)～30年1月8日(祝)午前9時～午後5時 場 2階多目的ホール 対小学生とその保護者、中学生
下井草 ☎3396-7999	時12月26日(火)～30年1月8日(祝)午前9時～午後5時 場 2階多目的ホール 対小学生とその保護者、中学生
高井戸 ☎3290-3456	時12月26日(火)～30年1月8日(祝)午前9時～午後8時(5時閉館の日あり) 場 2階多目的ホール
方南 ☎5355-7100	時12月26日(火)～30年1月7日(日)午後1時～5時 場 多目的室
今川 ☎3394-0431	時12月23日(祝)～30年1月8日(祝)午前9時～午後5時 場 2階多目的室 対小学生とその保護者、中学生

※休館日(12月31日～30年1月4日)、行事等で使用する日を除く。

気付いてほしい 高齢者虐待

—— 問い合わせは、高齢者在宅支援課地域支援係へ。

高齢者虐待って？

介護負担などを理由に、家族や親族が自覚のあるなしにかかわらず、高齢者の人権を侵害する行為です。

虐待の例

暴力を加える(身体的虐待)、世話をしない(放棄・放任)、精神的な苦痛を与える(心理的虐待)など

このような場合、ご連絡ください

近隣から怒鳴り声や悲鳴、激しい物音が聞こえる、体に不審なあざや傷がみられる、ささいなことにおびえたり、「家に帰りたくない」と言うなど

「虐待かもしれない」と思ったら

私たちの小さな気付きや発見が深刻化を防ぎ、高齢者の尊厳を守り、介護者にゆとりが生まれることもあります。「虐待かもしれない」と思ったら、お近くのケア24(区が運営を委託している高齢者の相談窓口)または虐待110番☎5307-0648へご連絡ください。

※匿名でも構いません。連絡者の秘密は守られます。

杉並区高齢者虐待防止普及啓発講演会 「ペコロスの母に会いに行く」

認知症や介護の問題は避けては通れませんが、身体的・精神的に追い込まれてしまうことも少なくありません。映画と講演を通じて、これらの問題について考えるきっかけにしてみませんか。

時30年1月13日(土)午後1時～4時 場 座・高円寺(高円寺北2-1-2) 内 映画の上映、講演 対 原作者・岡野雄一 対 区内在住・在勤・在学の方 定250名(先着順) 対 高齢者在宅支援課地域包括ケア推進係 対 手話通訳あり。車いすは2台まで可(事前申込制)

「田舎ぐらし体験」 説明会・現地見学会

区では、交流自治体である静岡県南伊豆町の「お試し移住」事業や新潟県小千谷市の滞在型農園「クラインガルテン」への区民の参加・利用を支援しています。

これは、一定期間の滞在の中で、その土地の魅力に触れ、地方の豊かな生活を体験していただくとする取り組みです。

この取り組みを紹介する説明会および現地見学会を開催します。

「田舎ぐらし体験」説明会

日時：30年1月27日(土)午後1時30分～3時30分

場所：区役所第3・4委員会室(中棟5階)

内容：

- 先輩体験者によるトークステージ「田舎ぐらし体験 南へ・北へ」
- 静岡県南伊豆町の「お試し移住」の概要と町の支援策
- 新潟県小千谷市の滞在型農園「おぢやクラインガルテンふれあいの里」の概要
- グループディスカッション・個別相談

定員：50名(申込順)

申し込み・問い合わせ：電話で、区民生活部管理課庶務係

その他：当日は閉庁日のため、区役所の夜間・休日受付(青梅街道側)からお入りください

南伊豆町「お試し移住」 現地見学会

バスツアーによる現地見学会です。

日時：30年2月24日(土)

午前8時～25日(日)午後7時(1泊2日)

場所：集合・解散＝JR阿佐ヶ谷駅

内容：お試し移住物件の内覧、町内施設の見学、仕事見学(職場訪問)、町民・お試し移住体験者との意見交換会ほか

定員：35名(申込順)

費用：9800円(1泊4食付き)

申し込み・問い合わせ：電話で、南伊豆町地方創生室☎0558-62-1121。または同町☎

<http://www.town.minamiizu.shizuoka.jp/docs/2017120100020/>から申し込み



小千谷市「クラインガルテン」 現地見学会

バスツアーによる現地見学会です。

日時：30年2月24日(土)午前7時30分～25日(日)午後6時(1泊2日)

場所：集合・解散＝杉並区役所

内容：「おぢやクラインガルテンふれあいの里」の見学および利用説明、利用者との意見交換会、地域行事「鳥追い」体験、そば打ち体験・実食、おぢや風船一揆見学ほか

定員：20名(申込順)

費用：1万2000円(1泊4食付き)

申し込み・問い合わせ：電話で、文化・交流課地方創生担当



地域区民センター協議会が企画する催し・講座など

コミュニティー通信

詳細・問い合わせは、各地域区民センター協議会へ
(月～金曜日午前8時30分～午後5時(祝日、年末年始を除く))。

★は、地域の団体との協働事業です。

毎月15日号に掲載

井草地域区民センター協議会

〒167-0022下井草5-7-22
☎3301-7723
http://www.igusahome.sakura.ne.jp/

いきいき美容教室 お肌の手入れ編

中高年の方の美容教室です。

30年1月22日(月)午前10時～正午 師資生堂クオリティ事業部専門スタッフ 定30名(抽選) 費500円 申往復ハガキ(12面記入例)で、1月9日(必着)までに同センター

他長寿応援対象事業

おもちゃの病院

30年1月27日(土)▶受け付け=午後1時30分～3時 師片岡末廣ほか 費実費 他1家族3個まで

…… いずれも ……

場井草地域区民センター



西荻地域区民センター協議会

〒167-0034桃井4-3-2
☎3301-0815
http://nisiogi-center.sakura.ne.jp/wp/

歌好き大集合!心ときめく歌の世界へ～みんなで歌いましょう

昭和の歌、童謡、唱歌、シャンソンなどを思い切り歌いましょう。

30年1月12日(金)午前10時～正午 場同センター 師二期会会員・亀山勝子、亀山法男 定25名(抽選) 申往復ハガキ(12面記入例)で、12月25日(必着)までに同センター

他長寿応援対象事業

新春初市きずなまつり★

30年1月21日(日)午前9時～11時=スタンプラリー(小学生以下の方対象。200名に景品あり(先着順))、バルーン

…… いずれも ……

場同センター



アート、スライム作り、大宮前郷土芸能保存会の獅子舞・おはやしの上演▶午後1時～3時=落語(古今亭菊生、柳家喬志郎) 場西荻南区民集会所(西荻南3-5-23) 他協働先=西荻東銀座会、西荻南さずなサロン

阿佐谷地域区民センター協議会

〒166-0004阿佐谷南1-47-17
☎3314-7215
http://www.asagaya-kyogikai.org/

阿佐谷音楽サロン「ベートーヴェンの「運命」はなぜ名曲なのか？」

30年1月13日(土)午後2時～5時 師作品や演奏解釈について 師指揮者・小笠原吉秀 定60名(抽選) 申往復ハガキ(12面記入例)で、12月25日(必着)までに同センター

他長寿応援対象事業

波乱の人生を生きた“平家物語の女たち”に迫る古典文学講座

30年1月24日(水)・26日(金)午後2時～4時(計2回) 師学習院大学講師・田中洋子 定80名(抽選) 申往復ハガキ(12面記入例)で、1月10日(必着)までに同センター

他長寿応援対象事業

古本屋ツアー・イン・阿佐ヶ谷「古本屋さんは底抜けに面白い！」

阿佐谷周辺の古本屋を中心に、古本屋の楽しみ方、本の深さと面白さを学びます。

30年2月4日(日)午後1時30分～3時30分 師古本屋ツアーリスト・小山力也 定80名(抽選) 申往復ハガキ(12面記入例)で、1月20日(必着)までに同センター

他長寿応援対象事業

落語を学んで遊ぼう「伝統芸能・子ども体験教室 落語」

30年2月4日(日)・11日(祝)・25日(日)・3月11日(日)・18日(日)午後2時～4時(計5回)



師杉並江戸落語研究会 師小学生(保護者同伴) 定20名(抽選) 申往復ハガキ(12面記入例)で、1月19日(必着)までに同センター

3月25日(日)は発表会

…… いずれも ……

場阿佐谷地域区民センター

高円寺地域区民センター協議会

〒166-0011梅里1-22-32
☎3317-6614
http://www.koenji-kyogikai.org/

健康講演会～認知症について知りましょう

認知症についての最新の基礎知識を学び、優しい対応の方法や楽しく暮らす方法を身に付けましょう。



30年1月18日(休)午後2時～4時 師高円寺円クリニック院長・川手恒太 師区内在住・在勤・在学の方 申往復ハガキ(12面記入例)で、1月4日(必着)までに同センター

他長寿応援対象事業

歴史講座 杉並鉄道発達史

「都電杉並線」が廃止になるまで、杉並地域がどのように変化したのか、当時の風景写真を交えて紹介します。

30年1月26日(金)午後1時30分～3時30分 師郷土博物館学芸員 師区内在住・在勤・在学で高校生以上の方 費100円 申往復ハガキ(12面記入例)で、1月11日(必着)までに同センター

…… いずれも ……

場高円寺地域区民センター 定各60名(抽選) 他長寿応援対象事業

高井戸地域区民センター協議会

〒168-0072高井戸東3-7-5
☎3331-7980
http://takaido-kyogikai.sakura.ne.jp/

みんなで歌ってリフレッシュ!

先生のピアノの伴奏で歌謡曲などを歌います。

30年2月1日(木)・15日(休)午前10時～

正午(計2回) 師村上ヒロ子歌謡学院院長・村上ヒロ子 定40名(抽選) 費100円 申往復ハガキ(12面記入例)で、1月11日(必着)までに同センター



笑顔で楽しく認知症予防

認知症になっても地域で過ごしていくためのお話をします。

30年2月3日(土)午後1時～3時 師浴風会病院認知症疾患医療センター診療部長・雨宮志門 定50名(抽選) 費100円 申往復ハガキ(12面記入例)で、1月10日(必着)までに同センター

他筆記用具持参。認知症チェックリスト等配布予定

…… いずれも ……

場高井戸地域区民センター 他長寿応援対象事業

永福和泉地域区民センター協議会

〒168-0063和泉3-8-18
☎5300-9412
https://www.sugi-chiiki.com/eifuku-izumi/

土曜日の音楽会「ニューイヤーカンツォーネコンサート」

30年1月13日(土)午後6時～8時 場下高井戸区民集会所(下高井戸3-26-1) 師出演=黒岩修吉▶曲目=「オー・ソレ・ミーオ」ほか 定80名(先着順)

新春特別講演「楽屋に裏話・人にエピソード～出逢いは人生の宝物～」

音楽の現場で、プロデューサーとして人や音楽とどんな出逢いをしてきたのかをお話しします。

30年1月20日(土)午後1時30分～3時30分 場同センター 師元サントリーホール総支配人・渡壁輝 定80名(抽選) 申往復ハガキ(12面記入例)で、1月5日(必着)までに同センター

他長寿応援対象事業

…… いずれも …… 師区内在住・在勤・在学の方

地域の情報満載! ホームページもご覧ください



各地域区民センター協議会のホームページには、「広報すぎなみ」に掲載した催し・講座の詳細や、その他のイベントのお知らせだけではなく、協議会が発行する会報や、地域の情報も掲載しています。ぜひご覧ください。

毎月15日号は「すぎなみ学倶楽部」からちょっといい話をお届けします。/

すぎなみ学倶楽部



今年を振り返って

「すぎなみ学倶楽部」は、杉並好きの区民ライターが取材・執筆する区民参加型情報ウェブサイトです。地域への愛着を深め、誇りを持って住み続けたいまちと思えるように、杉並のまちの個性や文化などの情報を発信しています。

この1年を振り返ると、ウェブサイトでもっと多くご覧いただいたコーナーは、①なみすけグッズ②ラー

メン③野鳥④お花見ポイント⑤スイーツでした。「なみすけグッズ」は区内外の方の注目を集めていました。

また、29年は、大正から昭和初期の高井戸に住んでいた、農の哲人・江渡狄嶺の取材がきっかけで、妻の関村ミキが残した当時の料理レシピを元にメニューを再現し、区内レストランで試食会を行う

といった連携企画も実施しました。30年には江渡狄嶺が所蔵していた資料の展示会が郷土博物館分館で行われますが、「すぎなみ学倶楽部」も協力しています。

今後も「すぎなみ学倶楽部」は、さまざまな「杉並の魅力」を発信していきますので、ぜひご覧ください。

園産業振興センター観光係☎5347-9184

すぎなみ学倶楽部ホームページ





イベントひろば
EVENT PLAZA

こども 子供向け 子育て 子育て世代向け シニア 高齢者向け

催し

成田図書館映画会「ダンボ」

時 12月23日(祝)午後2時～3時10分 場 成田図書館(成田東3-28-5) 定 30名(先着順) 問 成田図書館 ☎3317-0341

歳末朝採り野菜と草花の即売会 杉並区グリーンクラブ

時 12月26日(火)午前10時～午後3時(売り切れ次第終了) 場 区役所中杉通り側入り口前 問 産業振興センター都市農業係 ☎5347-9136 他 買い物袋持参

馬橋・井草地区「どんどこやき」

当日は地域で集めた松飾りや正月飾りを焼くため、30分程度煙が発生します。ご理解・ご協力をお願いします。
時 ①30年1月8日(祝)午後1時～3時30分 = 杉並第六小学校(阿佐谷南1-24-21) ②13日(土)午後0時30分～2時30分(雨天時は14日(日)) = 八成小学校(井草2-25-4) 問 ①高円寺南児童館 ☎3315-1866 ②井草児童館 ☎3390-9666

初笑! 方南寄席

時 30年1月8日(祝)午後2時～3時 場 方南図書館(方南1-51-2) 内 出演 = 杉並江戸落語研究会・事例亭武蕉ほか 定 25名(先着順) 問 方南図書館 ☎5355-7100

特別支援学級・特別支援学校連合展覧会

時 30年1月19日(金)～23日(火)午前10時～午後4時30分(23日は正午まで。入場は30分前まで) 場 セシオン杉並(梅里1-22-32) 内 児童・生徒の書道、木工、陶芸、美術作品の展示 問 済美小学校 ☎3313-2364

障害者のためのスポーツ吹矢教室

時 30年1月28日(日)、2月4日(日)・25日(日)、3月4日(日)午後1時～3時(計4回)

場 杉並障害者福祉会館 師 日本スポーツ吹矢協会・荒井和子 対 区内在住・在勤・在学中、障害のある方とその介助者 定 20名(抽選) 申 往復ハガキ(記入例)に障害の状況、在勤・在学の方は勤務先または学校名、参加する介助者名、手話通訳を希望の方はその旨も書いて、1月10日(必着)までに杉並障害者福祉会館運営協議会事務局(〒168-0072高井戸東4-10-5) 問 同事務局 ☎3332-6121 問 3335-3581

親子孫3世代料理教室「バレンタインデーに楽しい料理でおもてなし」

時 30年2月4日(日)午前9時30分～午後0時30分 場 高齢者活動支援センター 内 カップちらし寿司、ハートハンバーグ、あおさ汁、ヨーグルトチョコレートケーキ、簡単チョコレートムース 師 NPO法人すぎなみ栄養と食の会・奥本典子 対 親子2・3世代(2～5名) 定 30名(抽選) 費 1人500円(保険料含む) 申 往復ハガキ(記入例)に参加者全員の氏名(フリガナ)・年齢・性別も書いて、1月10日(必着)までに高齢者活動支援センター(〒168-0072高井戸東3-7-5) 問 同センター ☎3331-7841 他 推奨対象年齢3歳以上。エプロン・三角巾・布巾・子どもの上履き・筆記用具持参

講演・講座

講演会「菅野録音の神髄」～菅野沖彦の人間像に迫る

時 30年1月14日(日)午後2時～3時30分 場 中央図書館 師 オクタヴィアレコード代表・江崎友淑 対 小学生以上の方 定



ハガキ・ファクス・Eメール申し込み記入例

申込先の住所・ファクス番号・Eメールアドレスは、各記事の☑でご確認ください。住所が記載されていないものは、区役所〇〇〇課(〒166-8570阿佐谷南1-15-1)へお申し込みください。

※往復ハガキの場合は返信用の宛先も記入。託児のある行事は託児希望の有無、お子さんの氏名と年齢も記入。

- ①行事名・教室名(希望日時・コース名)
 - ②郵便番号・住所
 - ③氏名(フリガナ)
 - ④年齢
 - ⑤電話番号(ファクス番号)
- 1人1枚

60名(申込順) 申 電話または直接、中央図書館(荻窪3-40-23 ☎3391-5754) 他 協力 = オーディオ評論家・菅野沖彦(左下写真)

杉並チャレンジ フレイルチェックイベント

時 30年1月19日(金)午後1時30分～4時 場 西荻地域区民センター(桃井4-3-2) 内 講義、各種測定 対 区内在住・在勤・在学の方 定 20名(申込順) 申 電話で、杉並保健所健康推進課 ☎3391-1355 他 ふくらはぎを出しやすく運動しやすい服装で、タオル・飲み物持参

西荻アカデミア 文学と映像から世界を見る～「白鯨」とアメリカ合衆国

時 30年1月20日(土)午後2時～3時30分 場 西荻図書館 師 明治大学文学部元教授・牧野有通 定 30名(申込順) 申 電話または直接、西荻図書館(西荻北2-33-9 ☎3301-1670) 他 主催 = 荒正人「文化デモンストレーション研究会」

今どきママとキッズのリスクウォッチ～地震、火災、水害、私が家族を守る

時 30年1月20日(土)午前10時～11時45分 場 阿佐谷地域区民センター(阿佐谷南1-47-17) 師 リスクコミュニケーター・長谷川祐子 対 子育て中の方、子育て支援活動中の方 定 50名(先着順) 問 児童青少年課児童館運営係 ☎3393-4760 他 お子さん連れでの参加可。車での来場不可▶主催 = 杉並区母親クラブ連絡会

ブルーベリー植え付け講座

時 30年1月21日(日)午前10時～11時30分 場 塚山公園(下高井戸5-23-12) 師 塚山公園みどりの相談所相談員・戸辺広二 対 区内在住・在勤の方 定

20名(抽選) 費 800円 申 往復ハガキ(記入例)で、12月26日(消印有効)までにみどり公園課みどりの計画係 問 同係 他 汚れてもいい服装で、軍手・持ち帰り用の袋持参

シニアの就業を成功させる 書類の書き方・面接の受け方

時 30年1月20日(土) = シニアならではの履歴書、職務経歴書の書き方▶21日(日) = 相手の心をつかむ面接の受け方 / いずれも午前10時～正午 場 ゆうゆう高円寺南館 師 NPO法人竹箒の会ほか 対 区内在住・在勤の55歳以上で、就業を希望する方 定 各15名(抽選) 申 ハガキ・ファクス(記入例)で、1月13日(必着)までにゆうゆう高円寺南館(〒166-0003高円寺南4-44-11 ☎5378-8179) 問 同館 ☎5378-8179

消しゴムはんこで オリジナルエコバッグを作ろう!

時 30年1月27日(土)午後1時30分～3時30分 場 宮前図書館(宮前5-5-27) 師 日本版画協会会員・栗原みちえ 対 小学校高学年～高校生 定 15名(申込順) 申 電話で、宮前図書館 ☎3333-5166

男女平等推進センター講座 パパの学び場「どうする? 生と性の教育」

時 30年1月28日(日)午前10時～正午 場 阿佐谷地域区民センター(阿佐谷南1-47-17) 内 夫婦で担う役割や家庭でできるポイント、デートDVをさせない、被害に遭わないために知っておきたいことほか 師 誕生学協会代表理事・大葉ナナコ(右上写真) 対 子育て中の父親、プレパパ、子育て・家族支援者ほか 定 50名(申込順) 費 300円 申 電話・ファクス・Eメール(記入例)で、1月21日までに creos ☎3397-6884 info@creo-kosodate.com 他 生後7カ月～就学前の託児あり(事前申込制。定員あり)

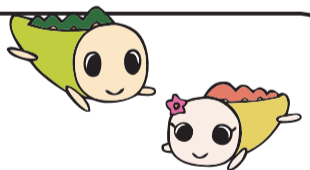


2月の休日パパママ学級

時 30年2月3日(土)・18日(日)午前9時30分～午後0時30分、1時30分～4時30分 場 杉並保健所(荻窪5-20-1) 内 もく浴実習、パパの妊婦体験、お産に向けた話など 師 助産師ほか 対 区内在住で開催日現在妊娠24週以上37週未満の初産のカップル 定 各回24組 申 杉並区休日パパママ学級HP http://bbff.or.jp/sugi-papamama/ から12月21日～30年1月15日に申し込み 問 ベビー&パースフレンドリー財団杉並区休日パパママ学級担当 ☎6804-9570 他 母子手帳・筆記用具持参。結果は1月25日ごろに通知。車での来場不可。応募者多数の場合は出産予定日などで調整

ゆうゆう館の催し

ゆうゆう館は高齢者向け施設ですが、☑に指定がなければどなたでも参加できます。



ゆうゆう館名	内容	日時
下高井戸館(下高井戸4-19-6 ☎3302-2161)	クリスマス・ソングをみんなで歌いましょう	12月24日(日)午後1時～2時 定 30名(先着順)
今川館(今川4-12-10 ☎5303-1501)	スマートフォン講座～初めてのライン体験	30年1月10日(水)・27日(土)午後2時～4時 定 各20名(申込順) 費 各500円
上荻窪館(上荻3-16-6 ☎3395-1667)	初心者でも楽しめる上荻卓球倶楽部	30年1月10日から隔週水曜日、午後5時～7時(計6回) 師 権藤京子 定 12名(抽選) 費 6000円 他 申込締め切り日 = 12月27日
浜田山館(浜田山4-18-31 ☎3315-7815)	基礎からはじめましょう「太極拳初級」	毎月第2土曜日、午前10時30分～正午 師 中国武術会老師・鄧兵 対 小学生以上の方 定 12名(申込順) 費 1回1200円(保険料含む)
阿佐谷北館(阿佐谷北6-26-13 ☎3338-0436)	エクセルを使ってみよう 基礎から活用まで	30年1月10日(水)・17日(水)・24日(水)午後1時30分～3時30分(計3回) 定 15名(申込順) 費 4200円(別途教材費500円)
和田館(和田1-41-10 ☎3384-3751)	大人のための折り紙教室	毎月第2木曜日、午後1時～3時 定 10名(申込順) 費 1回500円
馬橋館(高円寺南3-29-5 ☎3315-1249)	セルフマッサージ講座	12月26日(火)午後1時30分～3時30分 定 15名(申込順) 費 300円

※申し込み・問い合わせは、各ゆうゆう館へ。第3日曜日は休館です。今川館は第1日曜日、第3木曜日は休館。いずれも、長寿応援対象事業。

凡例 時 日時 場 場所 内 内容 師 講師 対 対象 定 定員 費 参加費(記載のないものは無料) 申 申し込み(記載のないものは直接会場へ) 問 問い合わせ 他 その他 ☑ Eメールアドレス HP ホームページアドレス

今日からはじめる血糖改善教室

30年1月31日(水)午前9時20分～午後3時30分 場 上井草保健センター(上井草3-8-19) 内 講義と実技「糖尿病の予防と治療の最前線」「最新栄養情報」「運動のコツ」、自己血糖測定と尿検査(希望者)ほか(血糖快膳食付き) 師 駅前つのだクリニック医師・角田圭子ほか 区 区内在住の30～74歳で、次のいずれかに該当する方とその家族①1年以内の健診結果でHbA1cが5.6%以上または空腹時血糖値が100mg/dl以上②糖尿病の家族歴がある③尿検査で糖が陽性だったことがある 定 20名(申込順) 費 500円 申 電話で、1月29日までに荻窪保健センター健康づくり担当 ☎3391-0015 他 初回受講の方優先。動きやすい服装で、室内用運動靴持参

就労支援センター

◆あなたの働きたいを全力でサポート～就労支援センターの上手な活用法

30年1月6日(土)午前10時～11時 求職中の方 定 14名(申込順) 他 当日参加も可

◆ストレスと上手につきあい、心を元気にする方法

30年1月9日(火)午前10時～正午 求職中の方 定 14名(申込順)

◆面接のポイント～マナー・自己PR・転職やブランクの応答

30年1月11日(木)午後1時～4時 人事コンサルタント・高橋健太郎 対 44歳以下で求職中の方 定 14名(申込順)

◆社会人としてのココロとカラダの自己管理～あなたの望む自分になる

30年1月12日(金)午後1時～4時 師 プロフェッショナルコーチ・伊藤那美 区 49歳以下で求職中の方 定 20名(申込順) 他 1歳～就学前の託児あり(事前申込制。定員あり(申込順))

◆求職者のためのパソコンセミナー①エクセル応用②ワード基礎

①30年1月15日(月)②22日(月)午前10時～午後3時 師 PC専任講師・木内恵里子、長沢春子 区 44歳以下で求職中の方 定 各14名(申込順)

…………… いずれも ……………

場 あんさんぶる荻窪(荻窪5-15-13) 申 電話で、同センター若者就労支援コーナー ☎3398-1136

荻窪保健センター

◆足腰げんき教室 シニア

時 場 下表のとおり 内 筋力強化やバランス能力に効果的なボールを使った体操など 師 健康運動指導士 定 各15名(抽選) 申 ハガキ(12面記入例)に希望会場(1カ所)・番号(下表参照)も書いて、12月22日(必着)までに同センター 他 飲み物・タオル、お持ちの方はボール持参

番号	会場	日時(全4回要出席)
25	杉並保健所(荻窪5-20-1)	30年2月6日～27日の毎週火曜日、午前9時30分～11時30分
26	高井戸保健センター(高井戸東3-20-3)	30年2月6日～27日の毎週火曜日、午後1時30分～3時30分
27	松ノ木ふれあいの家(松ノ木2-14-3)	30年2月7日～28日の毎週水曜日、午後1時30分～3時30分

◆65歳からの口の健康と栄養満点教室 シニア

30年2月8日(木)・15日(木)・22日(木)午

前10時～正午(全3回要出席) 場 同センター 内 食事の取り方や口の体操、効果的な歯磨きほか 師 歯科衛生士、管理栄養士 定 15名(抽選) 申 電話で、1月10日までに同センター

…………… いずれも ……………

区 区内在住の65歳以上で、日常生活に介助の必要がない方 場 荻窪保健センター(〒167-0051荻窪5-20-1 ☎3391-0015)

環境活動推進センター

◆ウール地のパッチワーク風マフラー作り

30年1月16日(火)午後1時30分～3時30分 定 12名(申込順) 費 900円 申 電話で、同センター 他 長寿応援対象事業

◆布ぞうり作り

30年1月19日(金)午前10時30分～午後3時30分 定 10名(抽選) 費 1000円 申 往復ハガキ(12面記入例)で、12月25日(必着)までに同センター 他 昼食持参。長寿応援対象事業

◆おもちゃのクリニック

故障したおもちゃを、おもちゃドクターが修理します(1人1点まで)。

30年1月21日(日)午後1時～4時(受け付けは3時まで) 定 10名(申込順) 費 部品代 申 電話で、同センター

◆着物や洋服のリメイク

30年1月22日(月)午後1時30分～3時30分 定 10名(申込順) 費 600円 申 電話で、同センター 他 長寿応援対象事業

◆手縫いで帽子作り 春を呼ぶ大人のキャスケット

30年2月3日(土)・10日(土)午前10時30分～午後0時30分(計2回) 定 10名(抽選) 費 1500円 申 往復ハガキ(12面記入例)で、1月10日(必着)までに同センター 他 長寿応援対象事業

…………… いずれも ……………

場 環境活動推進センター(〒168-0072高井戸東3-7-4 ☎5336-7352) 区 区内在住・在勤・在学の方

家族介護教室

◆終活にかかるお金のこと

30年1月17日(水)午後1時30分～3時 場 方南会館(和泉4-42-5) 師 ファイナンシャルプランナー・渡邊光亮 区 区内在住・在勤の方 定 20名(申込順) 申 電話で、ケア24方南 ☎5929-2751

◆認知症について学びましょう～認知症デイサービスの役割

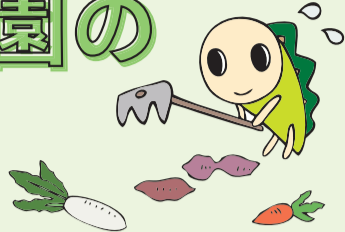
30年1月21日(日)午前10時～11時30分 場 上荻ふれあいの家(上荻2-26-7) 師 松永祐馬 区 区内在住の方、デイサービス利用者とその家族 定 20名(申込順) 申 電話で、上荻ふれあいの家 ☎3301-2256

◆認知症サポーター養成講座

30年1月23日(火) 午後1時30分～3時 場 西荻南区民集会所(西荻南3-5-23) 師 キャラバン・メイト 区 区内在住で65歳以上の方、高齢者を介護している方 定 30名(申込順) 申 電話で、ケア24西荻 ☎3333-4668 他 講座終了後に認知症サポーターの証し「オレンジリング」を差し上げます



農業体験農園の利用者募集



農園主の指導を受けながら、作付けから収穫までの農作業を体験できます。

内 農園名称=今川体験農園(今川4-12、18) ▶ 利用期間=30年3月上旬～31年1月下旬(更新は農園主と相談) ▶ 募集区画=24区画(1区画16.5㎡。抽選) 区 20歳以上で定期的に畑に来られる方(家族での参加も可) 費 5万円(区に住民票がない方は6万円) 申 往復ハガキ(12面記入例。1世帯1枚)で、30年1月15日(消印有効)までに今川体験農園(農園主)・星野智彦(〒167-0035今川4-5-2) 場 産業振興センター都市農業係 ☎5347-9136 他 抽選方法=区の立ち会いのもと、農園主が抽選を行い、結果を2月上旬までに全員に通知。種・苗・肥料・農具は農園主が用意(特別な資材等を使う場合は別途料金)。個人情報適正に取り扱います。栽培する作物の選定などは農園主が行います。車での来園不可。区は農業体験農園を直接管理していません

スポーツ①



競技大会

杉並区団体戦(卓球)

30年2月25日(日)午前9時～午後9時 場 荻窪体育館(荻窪3-47-2) 内 男女別団体戦(1チーム4・5名) 区 区内在住・在勤・在学の方、区内に所属している方 費 1チーム4000円をゆうちょ銀行「00160-8-694963杉並区卓球連盟」へ振り込み 申 申込書(区内体育施設で配布)を、1月29日～2月8日(必着)に三浦弘子(〒168-0065浜田山2-11-9)へ郵送 区 卓球連盟・横尾 ☎3315-4862(午前10時～午後5時)

都民体育大会予選会

◆バドミントン

30年2月17日(土)=女性Dランク以下 ▶ 25日(日)=男性・女性A B Cランク/いずれも午前9時 場 上井草スポーツセンター(上井草3-34-1) 内 種目=男性・女性ダブルス 区 区内在住・在勤・在学の方(女性は区内クラブも可) 定 100組(申込順) 費 1人2000円をゆうちょ銀行「10010-9-026441区バドミントン連盟」へ振り込み(区連盟登録者はお問い合わせください) 申 申込書(区体育館で配布)に受領証の写しを添えて、1月28日(必着)までに区バドミントン連盟・山口由記子(〒168-0073下高井戸3-33-2)へ郵送 区 山口 ☎090-8491-5663

◆空手道

30年3月25日(日)午前9時45分 場 荻窪体育館(荻窪3-47-2) 内 種目=個人・団体組手 申 申込書(電話で、区空手道連盟事務局・山口へ請求)に参加費を添えて、1月15日(必着)までに同事務局・山口剛平(〒167-0041善福寺1-16-23)へ現金書留で郵送 区 山口 ☎3395-2311 他 対象・費用はお問い合わせください

スポーツ教室

ジュニアボウリング教室 こども

30年12月26日(火)～29日(金)午後2時～4

時・30日(土)午後1時～3時 場 笹塚ボウル(渋谷区笹塚1-57-10) 区 区内在住・在学の小学生 定 各回36名(申込順) 費 各1000円 申 電話で、笹塚ボウル ☎3374-1300 区 ボウリング連盟・井口 ☎090-4370-5753

ゴルフ基礎講座

30年1月10日～2月9日の①水・金曜日、午前10時30分～11時50分②水曜日、午後7時30分～8時50分(各計5回) 場 西荻ゴルフセンター(西荻北2-37-8) 区 区内在住・在勤で20歳以上の方 定 各6名(申込順) 費 各1万2500円 申 往復ハガキ・ファクス(12面記入例)で、1月7日(必着)までに大友和男(〒166-0011梅里2-8-3 ☎042-463-5750) 場 畔森 ☎090-5560-0424 他 振り替え受講可。無料貸し出しクラブあり

楽しく健康タイム冬教室 ラジオ体操・フレイル予防

30年1月12日～3月23日の第2・4金曜日①午後1時～2時=ラジオ体操第1で血流アップ②2時～3時=ラジオ体操第2で免疫力アップ 場 永福体育館(永福3-51-17) 師 HIKARU 区 区内在住で15歳以上の方(中学生を除く) 定 各日各回50名(先着順) 費 各回300円。①②連続受講500円 場 永福体育館 ☎3328-3146 他 動きやすい服装で、室内用運動靴・タオル・飲み物持参

ノルディック・ウォークをはじめよう

30年1月14日(日)午前10時(雨天中止) 場 スポーツハイツ(堀ノ内2-6-21) 師 全日本ノルディック・ウォーク連盟公認指導員 大方孝 区 3km程度歩ける方 定 20名(申込順) 費 1080円(保険料含む。別途ポールレンタル料540円) 申 電話で、スポーツハイツ ☎3316-9981 他 ウェストバッグまたはリュックサック・飲み物・タオル・帽子持参。長寿応援対象事業

※申し込みは「広報すぎなみ」の発行日からとなります。
※紙面上では市外局番「03」の表記を省略しています。

スポーツ② 

区民スキー①新年親子&シニア教室
②週末スキー尾瀬岩鞍教室

時①30年1月4日(休)午前6時45分～6日(土)午後8時②26日(金)午後7時30分～28日(日)午後8時 場①パルコール嬌恋スキー場(群馬県)②尾瀬岩鞍スキー場(群馬県) ▶集合・解散=JR阿佐ヶ谷駅南口 区内在住・在勤・在学で小学生以上の方(小学生は保護者同伴) 定各40名(申込順) 費①3万7500円。小学生3万1000円②2万9000円。小学生2万5000円 申区スキー連盟 <http://sas.sugikko.jp/> から申し込み。または往復ハガキ(12面記入例)に生年月日、性別、Eメールアドレス、技術レベル、バジテスト受験希望の有無、スキーレンタル希望の有無(有りの場合は身長、靴サイズ)も書いて、区スキー連盟・永見晴夫(〒194-0041町田市玉川学園5-4-4) ▶申込締め切り日=①12月26日②30年1月12日(いずれも必着) 問永見 ☎090-8687-7427 (午前9時～午後7時)

親子スノーシュー体験&雪あそび

スノーシュー(カンジキ)を使用して雪上を歩き、自然観察・ネイチャーゲームを楽しみます。

時30年2月3日(土)午前6時15分～午後7時30分 場群馬県利根郡みなかみ町 ▶集合・解散=区役所中杉通り側入り口前 区内在住・在学の小学生とその保護者 定45名(抽選) 費保護者8000円。小学生7500円(保険料含む) 申往復ハガキ(12面記入例。家族は連記可)に学年(年齢)・性別・靴のサイズも書いて、1月10日(必着)までに杉並区スポーツ振興財団(〒166-0004阿佐谷南1-14-2みなみ阿佐ヶ谷ビル8階)。または同財団 <http://sports-suginami.org> から申し込み 問同財団 ☎5305-6161 他スキーウェア・スノーブーツ・昼食持参。



スキーウェア・スノーブーツはレンタルあり(有料)

短期集中中級者テニス教室

時30年2月10日～3月3日の毎週土曜日、午前9時～11時(予備日=3月10日(土)・17日(土)。計4回) 場松ノ木運動場 区テニス連盟 区内在住・在勤・在学で15歳以上の方(中学生を除く) 定22名(抽選) 費4000円 申往復ハガキ(12面記入例)で、1月15日(必着)までに松ノ木運動場(〒166-0014松ノ木1-3-22) 問同運動場 ☎3311-7410

荻窪体育館

◆シニアチャレンジスポーツ教室 初めての太極拳

時12月24日(日)午前9時～10時30分 区太極拳連盟 区内在住・在勤で50歳以上の初心者 定30名(先着順) 費550円

◆気軽にフィットネスⅢ 背骨コンディショニング

時30年1月7日～28日の毎週日曜日、午後1時～2時30分 小林伸江 区内在住・在勤・在学で15歳以上の初心者(中学生を除く) 定各20名(申込順) 費各550円 申各開催日の7日前から電話で、同体育館(1月7日分は12月24日から)

◆障害者サウンドテーブルテニス体験教室

時30年1月20日(土)午後1時～3時 佐野守 区内在住・在勤・在学で15歳以上の方(中学生を除く) 定15名(申込順) 費100円 申電話で、同体育館

…… いずれも ……

場 荻窪体育館(荻窪3-47-2 ☎3220-3381)

高円寺体育館

◆シニアセルフケア体操Ⅲ

転倒予防、体調改善を目的に行う体操です。

時30年1月16日～3月6日の毎週火曜日、午後1時15分～2時45分(計8回) 問HIKARU 区内在住・在勤でおおむね50歳以上の方 定20名(抽選) 費6400円

◆エンジョイ卓球Ⅱ中級者コース

時30年1月22日～3月19日の月曜日、午後3時～5時(計8回。2月12日を除く) 問国広哲弥 区内在住・在勤・在学で15歳以上の方(中学生を除く) 定40名(抽選) 費6400円 他2歳～未就学児の託児あり(事前申込制。定員あり。1回500円)

…… いずれも ……

場 高円寺体育館(〒166-0003高円寺2-36-31 ☎3312-0313) 申往復ハガキ(12面記入例)で、12月25日(必着)までに同体育館 他車・バイクでの来場不可

上井草スポーツセンター

◆①親子体操②親子ダンス 子育て

時 区 12月26日(火)①午前9時～9時50分②10時～11時 定2歳半～4歳のお子さんとその保護者 定各20組(申込順) 費各610円。①②連続受講920円 他運動しやすい服装で、タオル・飲み物、②は室内シューズ持参

◆チャレンジ鉄棒

時30年1月8日(祝) 午前9時45分～10時30分=小学3・4年生▶10時45分～11時30分=4歳～未就学児▶11時45分～午後0時30分=小学1・2年生▶0時45分～1時30分=3・4歳 問海老澤恭介ほか 定各14名(申込順) 費各610円 他運動しやすい服装で、タオル・飲み物持参



◆プレキッズ&マミーサッカー教室 子育て

時30年1月10日(水)・17日(水)・24日(水) 午前10時～10時50分=2歳児▶11時～11時50分=3・4歳児 問FC東京普及部コーチ 区内在住・在勤(保護者)・在園で、2～4歳のお子さんとその保護者 定各日各回20組(申込順) 費各回1組510円(子育て応援券利用可)

◆大人のサッカー教室①女性&初心者②試合たくさん

時30年1月14日(日)①午後1時20分～2時50分②3時20分～4時50分 問FC東京普及部コーチ 区内在住・在勤・在学で20歳以上の①女性、サッカー未経験・初心者の男性②サッカー、フットサル元経験者 定各20名(申込順) 費各510円 他①②連続受講不可

…… いずれも ……

場 上井草スポーツセンター(上井草3-34-1 ☎3390-5707) 申電話または直接、同センター

妙正寺体育館

◆ポールウォーキング体験会～初めてのポールウォーキング

時30年1月14日(日)午前9時～11時 問NPO法人さわやかウォーキング 区15歳以上の方(中学生を除く) 定10名(申込順) 費510円 他ウォーキングシューズ(室内履き)・飲み物持参

◆きらきらサッカー教室

時30年1月20日(土)午前9時20分～10時50分 問FC東京普及部コーチ 区内在住・在勤(保護者)・在学で知的障害のある小中学生 定20名(申込順) 費1020円

…… いずれも ……

場 妙正寺体育館(清水3-20-12 ☎3399-4224) 申電話または直接、同体育館

その他

すぎなみスポーツアカデミーB
コーディネーター養成講習会

スポーツに関する相談に応じるため、スポーツ活動を支えるための知識・コーディネーターの技術を学びます。

時30年2月3日(土)・10日(土)・17日(土)、午前9時～午後6時(計3回) 場大宮前体育館(南荻窪2-1-1)、下高井戸運動場(下高井戸3-26-1)、荻窪体育館(荻窪3-47-2) 区内在住・在勤・在学で18歳以上の方 定30名(抽選) 費1500円 申往復ハガキ(12面記入例)に性別も書いて、1月26日(必着)までに杉並区スポーツ振興財団(〒166-0004阿佐谷南1-14-2みなみ阿佐ヶ谷ビル8階)。または同財団 <http://sports-suginami.org> から申し込み 問同財団 ☎5305-6161



お正月まつり

✿ 書き初め大会

書き初めを親子で体験します。書いた作品は角川庭園玄関ロビーで展示します。

時 午前10時・10時30分・11時・11時30分・正午(各30分) 問佐藤綾星 定各回3名(先着順) 他午前9時30分から整理券配布

✿ 新春お茶会

時 午前10時・10時20分・10時40分・11時・11時20分・11時40分(各20分) 問水町宗江 定各回4名(先着順) 他午前9時30分から整理券配布

✿ おめでたい「南京たますだれ」を楽しもう

お正月らしい大道芸「南京たますだれ」をご覧ください。希望者は体験もできます。

時 午後1時～1時45分・2時～2時45分 問NPO法人むさしの児童文化協会 定各回20名(先着順。雨天・荒天の場合各回10名) 他午後0時30分から整理券配布


…… いずれも ……

時30年1月7日(日) 場 角川庭園(荻窪3-14-22 ☎6795-6855)

肺炎を知ろう

～日本人の死因第3位の病気

肺炎は新たな脅威。肺炎はなぜ起きるのか。さまざまな原因と治療、誤嚥性肺炎の特徴と予防について、呼吸器感染症の名医が解説します。



時30年1月30日(火)午後2時～3時30分 場 浜田山会館(浜田山1-36-3) 問 誤嚥性肺炎の特徴、新型インフルエンザに備えるためにほか 問 結核予防会複十字病院長・後藤元(右上写真) 区内在住・在勤・在学の方 定180名(申込順) 費300円 申 問電話で、高井戸保健センター ☎3334-4304 他 筆記用具持参。長寿応援対象事業▶企画=高井戸・和泉保健センター健康づくり自主グループ

凡例 時日時 場場所 内内容 師講師 対対象 定定員 費参加費(記載のないものは無料) 申申し込み(記載のないものは直接会場へ) 問問い合わせ 他その他 ✉Eメールアドレス HPホームページアドレス

日本フィル+杉並公会堂Presents
エデュケーション・フェスティバルin杉並2018
日本フィル 春休みオーケストラ探検



みる・きく・さわるオーケストラ!

時30年3月21日(祝)①午前9時30分～午後1時15分②1時45分～5時30分(①②の入れ替え制) 場杉並公会堂(上荻1-23-15) 図オーケストラ・コンサート、楽器体験、サプライズライブ、リレーコンサートほか▶出演=永峰大輔(指揮)、日本フィルハーモニー交響楽団(管弦楽)ほか 費各回2500円(4歳未満膝上無料) 電電話で、杉並公会堂☎5347-4450(午前10時～午後7時。臨時休館日を除く)または日本フィル・サービスセンター☎5378-5911(月～金曜日午前10時～午後5時。祝日を除く) 図日本フィル「音楽の森」☎5378-6311 図推奨対象年齢4歳以上



▲オーケストラ・コンサートでの指揮者体験



▲楽器体験

写真:山口 敦

みんなで銭湯に行こう

ゆず湯



冬至の日に「ゆず湯」に入ると、無病息災で暮らせるといわれています。

図12月22日(金)(開催日の異なる銭湯があります) 費460円。小学生以下無料 図大人はくじ引きあり



ふるっとくん(杉並浴場組合公認キャラクター)▶

初湯



時30年1月1日(祝)～6日(土)のうちいずれか1日(各銭湯で異なります) 費460円。小学生180円。幼児80円 図各銭湯で、先着100名に「戌の干支せっけん」(左写真)をプレゼント

いずれも

図区内各銭湯(午後1時以降) 図営業時間は各銭湯で異なります



情報ぽけっと

申し込みは、各団体へ

催し

新春民謡唄い初め～三味線と尺八による民謡で新春を祝いましょう 30年1月13日(土)午後1時30分～3時30分/高井戸地域区民センター/出演=松原伸松社中▶曲目=「さんさしぐれ」「黒田節」ほか/区内在住の方/90名(先着順)/200円/図杉の樹大学同窓会・塩澤☎090-5499-5712

三大話芸 杉並協演会 30年2月18日(日)午後1時～4時/馬橋稲荷神社(阿佐谷南2丁目)/出演=古今亭文菊(落語)ほか/100名(申込順)/2500円/図電話で、北谷☎090-7170-1489

講演・講座

立教女学院短期大学公開講座 ①30年2月7日(水)午前10時30分～正午=「出エジプト」物語の史実と意義(立教女学院短期大学客員教授・月本昭男)②13日(火)午前10時30分～正午=ルターの生涯とオルガン音楽(立教女学院・大森明彦ほか)③14日(水)午前10時～11時30分=楽しい子育て(同短期大学附属幼稚園天使園園長・斎藤英樹)④15日(木)午前10時30分～正午=孫育てを応援しよう～祖父母世代も知っておきたい就学前のサポート(同短期大学幼児教育科専任講師・池田純子)⑤23日(金)午前10時30分～正午=身近な生活の心理学(同短期大学幼児教育科専任講師・小林玄)⑥27日(火)午後3時～4時30分=スマホゲームになぜハマるのか(同短期大学現代コミュニケーション学科助教・大野志郎)⑦28日(水)午前10時30分～正午=太宰治「走れメロス」の読まれ方(同短期大学現代コミュニケーション学科准教授・高根沢紀子)/立教女学院短

期大学/区内在住・在勤・在学で18歳以上の方/①・③～⑦各80名②100名(いずれも申込順)/図往復ハガキ(12面記入例。複数講座の連記可)に性別も書いて、各開講日の7日前(消印有効)までに同短期大学総務課(〒168-8626 久我山4-29-23)/図同課☎3334-5104

河北総合病院

◆河北健康教室 やさしい健康講座 30年1月12日(金)午後2時～3時/河北総合病院(阿佐谷北1丁目)/摂食嚥下障害について/同病院リハビリテーション科言語聴覚士/80名(申込順)

◆河北健康教室 リウマチを知る会 30年1月17日(水)午後2時～3時/高円寺北区民集会所/関節リウマチの最新知見/同病院整形外科部長・吉岡太郎/30名(申込順)

…… いずれも ……

図電話で、河北総合病院広報課☎3339-5724(月～土曜日午前9時～午後5時。祝日を除く)

東京衛生病院

◆糖尿病教室 30年1月11日(木)・25日(木)、2月13日(火)、3月1日(木)・13日(火)午後1時30分～3時/東京衛生病院(天沼3丁目)。「糖尿病 知って得する基礎知識」ほか/同病院糖尿病専門医・杉本正毅ほか/各日16名(申込順)/各日2000円/図電話で、同病院健康教育科

◆健康セミナー「肺の病気 COPDって?」 30年1月16日(火)午後2時～3時/東京衛生病院(天沼3丁目)/同病院内科部長・倉澤聡/70名(先着順)

◆減量ステップアップ講座 30年1月29日(月)、2月5日(月)・19日(月)・26日(月)、3月5日(月)・12日(月)正午～午後3時30分(全6回要出席)/東京衛生病院(天沼3丁目)/講話、個別食事サポート、講座用昼食、血液検査ほか/同病院健診センター医師・佐々木温子/区

内在住・在勤の方/10名(申込順)/3万9960円/図電話で、同病院健康教育科

◆認知症予防講座 30年1月30日(火)、2月27日(火)、3月27日(火)①午前10時～11時30分(3月27日のみ午前11時～正午)②午後1時30分～3時/東京衛生病院(天沼3丁目)/①入門クラス=認知症予防講話ほか②実践クラス=脳トレ演習、グループ作業等の実践ほか/同病院健康教育科長・仲本桂子/区内在住・在勤の方/①各回10名②各回20名(いずれも申込順)/①各3000円②各2500円ほか/図電話で、同病院健康教育科

…… いずれも ……

図東京衛生病院健康教育科☎3392-6151

その他

税金なんでも相談会 12月25日(月)午後1時～4時/東京税理士会荻窪支部(荻窪5丁目)/図電話で、東京税理士会荻窪支部☎3391-0411(平日午前9時30分～午後5時。正午～午後1時を除く)/1人45分程度

東京二十三区清掃一部事務組合議会定例会 12月26日(火)午後3時(受け付けは2時から)/東京区政会館(千代田区)/傍聴=30名(先着順)/図東京二十三区清掃一部事務組合議会事務局☎5210-9729

税金なんでも相談会 30年1月9日(火)午前10時～正午・午後1時～4時/東京税理士会杉並支部(阿佐谷南3丁目)/図電話で、1月5日までに東京税理士会杉並支部☎3391-1028/1人40分程度

所得税・消費税の決算申告指導会 30年1月11日(木)～4月2日(月)午前9時～午後5時(土・日曜日、祝日、1月17日、3月16日を除く)/杉並青色申告会(阿佐谷南3丁目)/決算・申告指導(譲渡所得を除く)/杉並青色申告会事務

局職員/事業所得者、不動産所得者/4000名(申込順)/1回1万円/図電話で、希望日の7日前までに杉並青色申告会☎3393-2831/昨年の決算書、確定申告書の控え等持参。1人1時間程度

土曜無料公証相談 30年1月13日(土)、2月10日(土)午前9時30分～午後0時30分/杉並公証役場(天沼3丁目)/遺言、離婚、尊厳死宣言、任意後見、贈与、金銭貸借、弁済、示談などの公正証書の作成に関する相談/区内在住・在勤の方/図電話・ファクス(12面記入例)で、各開催日の前日午後5時までに杉並公証役場☎3391-7100☎3391-7103/1人45分程度

杉並区シルバー人材センター

◆杉並区シルバー人材センター入会説明会 30年1月15日(月)・19日(金)、2月9日(金)・14日(水)午後1時30分～4時30分/杉並区シルバー人材センター(阿佐谷南1丁目)/センターでの働き方を説明。希望者には、入会手続きも実施

◆英会話教室(入門コース) 30年2月1日～8月30日の木曜日、午後6時～7時15分・7時30分～8時45分(各月3回)/杉並区シルバー人材センター(阿佐谷南1丁目)/各10名(申込順)/各月4000円(別途テキスト代)

…… いずれも ……

図電話で、杉並区シルバー人材センター☎3317-2217

外国人のための無料専門家相談会 30年1月27日(土)午後1時～4時(受け付けは3時30分まで)/セッション杉並/ビザ・結婚・離婚・仕事に関わる問題、年金・保険・税金に関わる問題ほか/図杉並区交流協会☎5378-8833/事前予約可。託児あり(事前申込制)▶

通訳=英語・中国語・韓国語・ポルトガル語・タイ語・ベンガル語・ネパール語・イタリア語(予定)

※申し込みは「広報すぎなみ」の発行日からとなります。
※紙面上では市外局番「03」の表記を省略しています。

29年 / 杉並区の主な出来事

今年1年間の区の取り組みやイベントを振り返ります!



1月 January

佼成学園高等学校アメフト部へ杉並区スポーツ栄誉章 授与

第47回全国高等学校アメリカンフットボール選手権大会において、佼成学園高等学校アメリカンフットボール部LOTUSが優勝し、区は杉並区スポーツ栄誉章を授与しました。



4月 April

下高井戸おおぞら公園オープン

多世代が憩える、防災機能も備えた公園が開園しました。



「広報すぎなみ」リニューアル

杉並区公式フェイスブックページによる情報発信を開始(8月)したり、広報番組のリニューアル(10月)をしました。



東京高円寺阿波おどり台湾公演開催

阿波おどりを通して、杉並の魅力在海外に発信しました。

認可保育所を新たに19カ所開設

保育需要に応えるため、28年度に「すぎなみ保育緊急事態宣言」を行い、過去最大規模の保育所等の整備に取り組んだ結果、認可保育所を19カ所開設することができ、待機児童数も大幅に減らすことができました。



5月 May

東京2020オリンピック・パラリンピックフラッグツアー

オリンピックフラッグ・パラリンピックフラッグの到着を歓迎するセレモニーが柏の宮公園で開催され、500人を超える区民が参加しました。



6月 June

「杉並区いじめ問題対策委員会条例」制定

いじめ防止対策推進法に基づく教育委員会の附属機関となる「いじめ問題対策委員会」(法律、医療、心理、福祉等の専門家で構成)を設置する条例を制定しました。

7月 July

特別養護老人ホーム「(仮称)エクレシア南伊豆」入所申し込み開始

30年3月開設予定の、全国初となる自治体間連携による特別養護老人ホームの入所申し込みを開始しました。

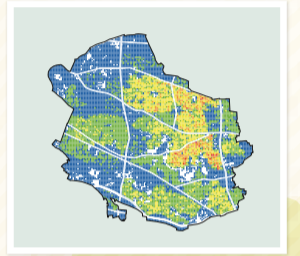


施設の紹介動画を、YouTube杉並区公式チャンネルにて配信中。

9月 September

首都直下地震を想定した地震被害シミュレーションの公表

27年度末の区内の建物や道路の状況などをもとに、50mメッシュごとに震度予測や被害想定、さらに現在、区で進めている減災対策の効果についてもシミュレーションを行いました。



10月 October

杉並清掃工場リニューアルオープン

「地域にとけ込み、信頼される清掃工場」を目指し、最新の公害防止設備を備えるとともに、ウォーキングロード・資料室・足湯の一般開放施設がある工場が稼働しました。



天沼三丁目複合施設の愛称が「ウェルファーム杉並」に決定

福祉事務所、在宅医療・生活支援センター、子ども・子育てプラザ、区民集会所などが入る複合施設棟と、診療所などを併設する特別養護老人ホーム棟からなる複合施設の愛称を決定しました。複合施設棟は来春開設予定です。



11月 November

すぎなみフェスタ2017開催

「人と人、地域と地域をつなぎ、杉並を元気に!」をテーマに、今年もすぎなみフェスタが開催され、2日間で延べ10万6000人が訪れました。



12月 December 杉並名誉区民決定

芝祐靖氏を杉並名誉区民に

区は、芝祐靖(しばすけやす)氏を11人目の杉並名誉区民に決定しました。名誉区民とは、区の発展や公共の福祉の増進・学術・技芸などに優れた功績があった方に対して贈る称号です。贈呈式は、30年1月6日(土)に杉並公会堂(上荻1-23-15)で開催する新年賀詞交歓会の中で行います。 — 問い合わせは、総務課へ。

芝祐靖氏の業績

芝氏は雅楽の演奏家として優れた演奏活動を展開することとまらず、新たな創作や廃絶曲の復曲にも意欲的に取り組んで多くの成果を挙げ、現代に生きる芸術としての雅楽の可能性を世に示すとともに、後進の育成にも尽力してきました。また、海外での音楽祭への参加や演奏ツアーを重ね、雅楽を通して日本の音楽文化を海外に発信し、大きな功績を残しています。

これらの、わが国文化の発展向上に極めて顕著な功績が認められ、11月に文化勲章を受章しました。

