

広報 すぎなみ

新しい保健福祉
計画にご意見を。

Suginami



支えあい共につくる
安全で活力あるみどりの住宅都市 杉並

12/1
平成29年(2017年)
No.2217

私たちのまち杉並で、生涯を通して健康で、心豊かに自分らしく暮らす。

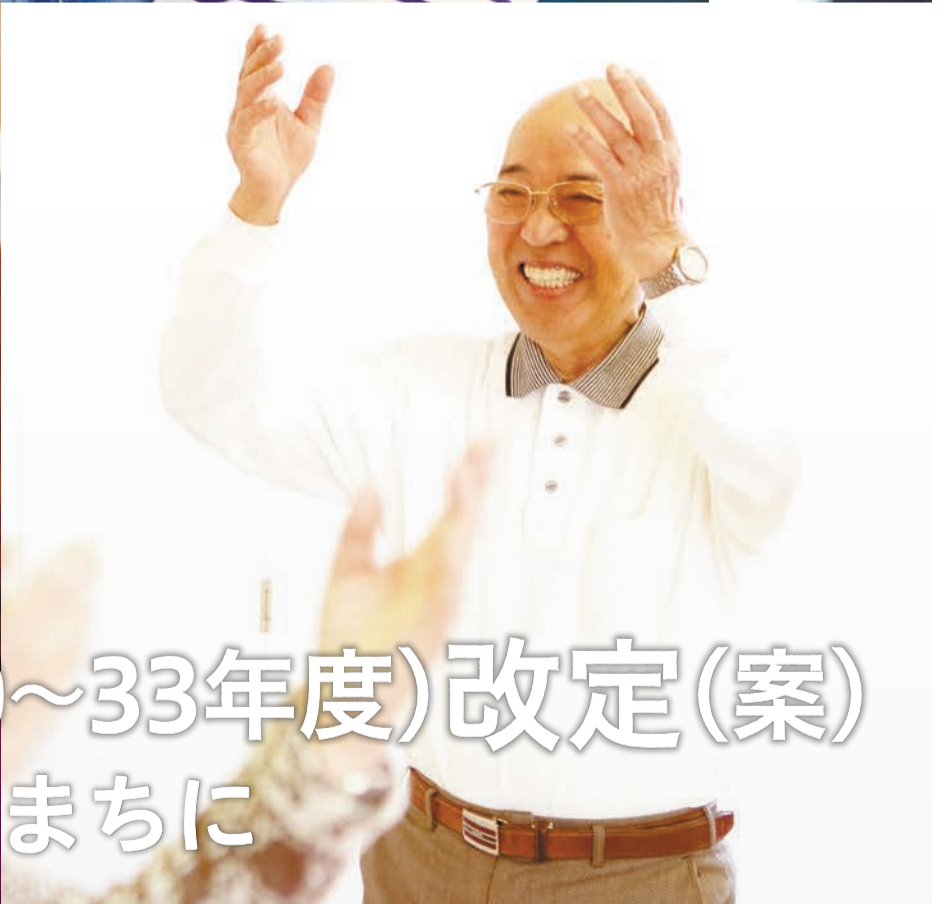
保健福祉計画は、皆さんの暮らしを支える計画です。

今回の改定(案)では、今後区で重点的に取り組んでいく5つのテーマを定めました。

保健福祉計画(案)への皆さんからのご意見をお待ちしています。



健やかに。心豊かに。自分らしく。



特集

保健福祉計画(30~33年度)改定(案)
~みんなが住みやすいまちに

Contents — 主な記事 —

6・7 | 区民意見を募集します 9 | 連載「区立施設の再編を考える」 10・11 | 区職員の給与などの状況についてお知らせします 16 | すぎなミーティング

〒166-8570 杉並区阿佐谷南1-15-1 | ☎ 3312-2111(代表) FAX 3312-9911(広報課直通) | 🌐 区ホームページ: <http://www.city.suginami.tokyo.jp/> | 📄 発行: 杉並区 | 📝 編集: 広報課

広報すぎなみは月2回(1・15日)発行。新聞折り込みのほか、区の施設・駅・コンビニエンスストアなどの広報スタンドに設置しています。

みんなが住みやすいまちに 新しい保健福祉計画(30~33年度)

保健福祉計画とは？

保健福祉計画は子ども、高齢者、障害者、健康分野などの各分野のさまざまな課題を解決するため、区が取り組むべきことや具体的なサービスなどを整理し、明らかにするものです。

● 改定の趣旨

保健福祉計画の改定(案)は、28年度に改定した杉並区実行計画や国における社会保障制度の見直しなどとの整合を図るとともに、従来の公的福祉サービスでは対応が難しい課題への対応や、昨今多発している自然災害への対応の視点から見直しを行っています。

● 重点推進テーマ…分野を超えて戦略的に取り組む5つのテーマ

最近、足腰が弱ってきて、買い物に出掛けるのがおっくうになってきたな。

病院に行かないといけないけど、道中一人なのは心配。

一緒にウォーキングしてくれる人、誰かいないかな。

何か運動を始めたんだけど、どうしたらいいかしら。

初めての出産・子育てでいろいろ不安だなあ。どこで相談したらいいだろう。

大好きなこのまちに住み続けたいけれど、体のことが心配だわ。

優しい人もいないし…。

首都直下地震が起こったらどうしよう。

テーマ 1

身近な地域で相談でき、地域で支えあう仕組みづくりを加速します

具体的な取り組み

- 高齢者や障害者等の相談支援体制の充実
- 在宅医療・生活支援センターの開設
- 家事支援、外出支援などを行っている団体間の連携による支えあいの地域づくりの推進 など

テーマ 2

心とからだの健康づくりと自分らしい暮らしの実現を応援します

具体的な取り組み

- 地域の社会資源の活用によるライフステージに応じた健康づくりの推進
- 心とからだのちょっとした衰えを感じたときから取り組むフレイル予防の推進
- 高齢者や障害者の社会参加の支援 など

テーマ 3

未来を担う子どもの育ちを支えます

具体的な取り組み

- 乳幼児親子が気軽に集い、相談もできる子ども・子育てプラザの整備
- 産前・産後の母子保健の充実
- 子どもが伸び伸びと成長できる環境を整えた保育施設、学童クラブ等の充実
- 児童相談体制の強化 など

テーマ 4

多様な住まいを確保し、日常生活を支援します

具体的な取り組み

- 在宅医療体制の充実と在宅生活を支える各種サービスの提供
- 特別養護老人ホーム・グループホームなど、心身の状況に応じた多様な住まいの確保 など

テーマ 5

災害に備えた体制づくりを支援・推進し、区民の安全を確保します

具体的な取り組み

- 地域のたすけあいネットワークへの登録促進
- 発災後72時間以降の支援も含めた災害医療体制の充実 など

ぜひ！ ご意見を お寄せください

改定(案)の詳細は、下記の閲覧場所および区ホームページでご覧いただけます。

- 閲覧場所
- 保健福祉部管理課 (区役所西棟10階)
 - 区政資料室 (西棟2階)
 - 子育て支援課 (東棟3階)
 - 障害者施策課 (東棟1階)
 - 障害者生活支援課 (中棟2階)
 - 区民事務所
 - 図書館
 - 保健センター
 - 杉並保健所 (荻窪5-20-1)
 - 福祉事務所
 - 児童館 (子ども・子育てプラザと泉含む)
 - 児童青少年センター (荻窪1-56-3)
 - 保育園
 - 区立子供園
 - 障害者福祉会館 (高井戸東4-10-5)
 - 和田障害者交流館 (和田2-31-21)
 - 高円寺障害者交流館 (高円寺南2-24-18)
 - 障害者地域相談支援センターすまいる

閲覧・意見募集期間(必着)
30年1月4日まで

意見提出・問い合わせ先
ハガキ・封書・ファクス・Eメール・閲覧場所にある意見用紙に書いて、保健福祉部管理課 ☎5307-0774 ✉hoken-kanri@city.suginami.lg.jp。ご意見には、住所・氏名(在勤の方は勤務先の名称と所在地、在学の方は学校名と所在地、事業者の方は事業所の名称と所在地、代表者の氏名)を記入(区ホームページにもご意見を書き込めます)。

いただいた主なご意見の概要とそれに対する区の考えなどは、「広報すぎなみ」などで公表する予定です。
また、保健福祉計画に関わる4計画についてもあわせて意見を募集します。
詳細は6面をご覧ください。

「健康長寿と支えあいのまち」「人を育み共につながる心豊かなまち」の実現を目指します！

困ったときに相談できる場所もあるし、生活を支援してくれるサービスもたくさんあって安心だな。

気軽に参加できる健康体操やウォーキングなど、いろいろなプログラムがあるのね。友達もできそうだし、楽しそう！

産前・産後のサポートがあるし、友達もできて、子育てについてのいろいろな情報交換をしたり、楽しく子育てできそう！

自宅で住み続けるためのサービスが充実しているし、施設での生活というものもあるわね。いろいろな生活の仕方が選べるのはうれしいわ。

いざというときには近所の人が見に来てくれることが分かってよかった。

1 毎月1日号では、区の政策や取り組みを分かりやすく紹介していきます。

区からのお知らせ

SUGINAMI INFORMATION

採用情報 ※応募書類は返却しません。

保育士・子供園保育士（嘱託員）

☑保育業務▶勤務期間=30年4月1日～31年3月31日(5回まで更新可。ただし、65歳に達した年度末で退職)▶勤務日時=月16日(祝日を除く)。月～土曜日の午前7時30分～午後7時45分のうち実働7時間45分(区立子供園は午後6時30分まで。交代制)▶勤務場所=区立保育園・区立小規模保育事業所・区保育室・定期利用保育施設・区立子供園のいずれか(年度途中を含め異動となる場合あり)▶資格=都道府県知事の保育士登録を受けていて(区立子供園は幼稚園教諭普通免許を有する方も可)、30年3月31日までに保育士証または幼稚園教諭普通免許状(いずれも写し)を提出できる方▶募集人数=50名程度▶報酬=月額18万2600円～(29年度実績)▶その他=実務経験による報酬加算、有給休暇、健康診断、被服貸与あり。社会保険加入。交通費支給(上限あり)▶申込書(保育課管理係(区役所東棟3階)で配布。区ホームページからも取り出せます)に保育士証または幼稚園教諭普通免許状(いずれも取得見込み証明書を含む)の写しを添えて、12月4日～30年1月12日午後5時(必着)に同係へ簡易書留で郵送・持参▶同係▶書類選考合格者には面接を実施。最終合格後、健康診断書を提出

区立学校支援教職員（補助教員）

☑担当教員とのチームティーチングによる授業補助および特別活動の補助等▶勤務期間=30年4月1日(予定)～31年3月31日(5回まで更新可)▶勤務日時=原則、月～金曜日の午前8時～午後5時の間で指定する6時間。長期休業期間を除く▶勤務場所=区立小中学校▶資格=小学校(全科)、中学校(国語・数学・理科・英語・保健体育)のいずれかの教諭免許状を有する方(取得見込みを含む)▶募集人数=若干名▶報酬=時給1390円(予定)▶その他=有給休暇あり。交通費支給(上限あり)▶申込書(教育人事企画課(区役所東棟6階)で配布。区ホームページからも取り出せます)に教諭免許状の写し(取得見込み者は後日提出)を添えて、12月15日午後5時(必着)までに同課へ郵送・持参▶同課▶詳細は、募集要項参照。最終合格後、健康診断書を提出

区立学校職員（嘱託教員）

☑区立学校での英語教育指導ほか▶勤務期間=30年4月1日～31年3月31日まで(更新の場合あり)▶勤務日時=月16日。午前8時15分～午後5時(実働7時間45分)▶勤務場所=区立学校▶資格=中学校英語科教諭免許状を有する方▶募集人数=1名▶報酬=月額18万2600円～(29年度実績)▶その他=有給休暇あり。社会保険加入。交通費支給(上限あり)▶申込書(教育人事企画課(区役所東棟6階)で配布。区ホームページからも取り出せます)に免許状の写しを添えて、12月15日(必着)までに同課へ郵送・持参▶同課▶書類・面接による選考あり。最終合格後、健康診断書を提出

区立学校職員（学習支援教員・司書）

①学習支援教員

☑学習障害等のために学習面で困難を抱える児童・生徒への、個別的な学習支援▶勤務日時=月16日以内。午前8時15分～午後4時45分のうち、実働6時間(原則、長期休業期間を除く)▶資格=小学校教諭免許状または中学校教諭免許状を有する方(取得見込み含む)▶募集人数=小学校若干名、中学校15名程

度▶報酬=月額1万2600円(29年度実績)

②学校司書（パートタイマー）

☑学校図書館の運営業務ほか▶勤務日時=週5日。原則、月～金曜日の午前8時～午後5時のうち実働6時間▶資格=司書(司書補)または司書教諭の講習を修了した方(修了見込みを含む)▶募集人数=20名▶報酬=時給1390円(予定)▶その他=有給休暇あり。社会保険加入。交通費支給(上限あり)

…………… いずれも ……………

▶勤務期間=30年4月1日(予定)～31年3月31日(②は5回まで更新可)▶勤務場所=区立学校▶申込書(教育人事企画課(区役所東棟6階)で配布。区ホームページからも取り出せます)に各資格証の写し(①小学校教諭免許状または中学校教諭免許状(見込者は後日)②司書(司書補)の資格を有すること、または司書教諭の講習を修了したこと(修了見込み含む)を証明するもの)を添えて、12月15日午後5時(必着)までに同課へ郵送・持参▶同課▶詳細は、募集要項参照。最終合格後、健康診断書を提出

杉並障害者福祉会館受付職員（夜間管理業務）

☑勤務期間=30年4月1日～31年3月31日(更新可。ただし、70歳に達した年度末で退職)▶勤務日時=月12日程度。午後4時50分～9時(午後10時までの場合あり)▶勤務場所=杉並障害者福祉会館▶資格=区内在住で70歳未満の方▶募集人数=若干名▶報酬=時給1200円(29年度実績)▶履歴書を、12月20日(必着)までに杉並障害者福祉会館運営協議会事務局(〒168-0072高井戸東4-10-5)へ郵送・持参▶同事務局☎3332-6121(第3月曜日を除く。午前8時30分～午後5時)▶書類選考合格者には面接を実施

区立学校職員（事務・栄養士・学校施設管理）

①学校事務（嘱託員）

☑勤務日時=月16日。原則、午前8時15分～午後4時45分▶募集人数=19名程度▶報酬=月額14万6900円～(29年度実績)

②栄養士（パートタイマー）

☑献立の作成補助ほか▶勤務日時=月20日以内。原則、午前8時30分～午後3時30分▶募集人数=1名▶報酬=時給1270円(29年度実績)

③学校施設管理（パートタイマー）

☑機械警備のセット・解除ほか▶勤務日時=隔日勤務。平日午後4時～10時(土・日曜日、祝日は午前8時から)▶募集人数=若干名▶報酬=時給1220円～(29年度実績)

…………… いずれも ……………

▶勤務期間=30年4月1日～31年3月31日(5回まで更新可。ただし、①は65歳に達した年度末で退職)▶勤務場所=区立学校(②は杉並和泉学園)▶その他=有給休暇あり。社会保険加入。交通費支給(上限あり)▶申込書(教育委員会庶務課教職員係(区役所東棟6階)で配布。区ホームページからも取り出せます)に②は栄養士免許証の写しまたは取得見込み証明書を添えて、12月26日午後5時(必着)までに同係へ簡易書留で郵送・持参▶同係▶書類選考合格者には面接を実施(30年1月下旬予定)。最終合格者は2月中旬までに発表予定。詳細は、募集案内参照

区立学校・区立保育園栄養士（嘱託員）

☑献立の作成など▶勤務期間=30年4月1日～31年3月31日(5回まで更新可。ただし、65歳に達した年度末で退職)▶勤務日時=月16日。原則、学校は午前8時15分～午後4時45分。保育園は午前8時30分～午後5時15分▶勤務場所=区立学校または区立保育園▶資格=30年4月1日現在65歳未満で、栄養士の免許保有者または取得見込みの方▶募集人数=10名程度▶報酬=月額21万1700円～(29年度実績)▶その他=有給休暇、被服貸与あり。社会保険加入。交通費支給(上限あり)▶申込書(保育課管理係(区役所東棟3階)、教育委員会庶務課教職員係(東棟6階)で配布。区ホームページからも取り出せます)に栄養士免許証の写しまたは取得見込み証明書を添えて、12

月26日午後5時(必着)までに教育委員会庶務課教職員係へ簡易書留で郵送・持参▶教育委員会庶務課教職員係、保育課管理係▶書類選考合格者には面接を実施(30年1月中旬予定)。最終合格者の発表は1月末予定。最終合格後、健康診断書を提出。詳細は、募集案内参照

在宅医療・生活支援センター非常勤職員（精神保健福祉士）

☑生活課題事例に関する相談調整ほか▶勤務期間=30年4月1日～31年3月31日(5回まで更新可。ただし、65歳に達した年度末で退職)▶勤務日時=月16日。月～金曜日の午前8時30分～午後5時15分(祝日を除く)▶勤務場所=在宅医療・生活支援センター(天沼3-19-16ウェルファーム杉並3階)▶資格=精神保健福祉士の資格を有する方▶募集人数=若干名▶報酬=月額21万1700円(29年度実績)▶その他=実務経験による報酬加算、有給休暇、健康診断あり。社会保険加入。交通費支給(上限あり)▶申込書(区ホームページからも取り出せます)に資格証明書の写しを添えて、12月28日午後5時(必着)までに保健福祉部管理課在宅医療・生活支援センター開設準備担当(区役所西棟10階)へ簡易書留で郵送・持参▶同担当▶書類選考合格者には面接を実施(30年1月下旬を予定)。最終合格者の発表は2月上旬予定。勤務場所は30年4月開設

杉並障害者福祉会館嘱託員①看護師②福祉

☑「ふれあい広場」「生活リハビリ事業」の利用者支援・相談ほか▶勤務期間=30年4月1日～31年3月31日(5回まで更新可。ただし、65歳に達した年度末で退職)▶勤務日時=月16日。原則、火～金曜日の午前8時30分～午後5時15分▶勤務場所=杉並障害者福祉会館▶資格=①看護師②精神保健福祉士・社会福祉士いずれかの資格を有する方、または障害者福祉施設等で障害者支援の実務経験を有する方▶募集人数=各1名▶報酬=月額①21万8500円②18万2600円(いずれも29年度実績)▶その他=実務経験による報酬加算、有給休暇、健康診断あり。社会保険加入。交通費支給(上限あり)▶履歴書に①は看護師免許証の写しを添えて、12月20日午後5時(必着)までに障害者生活支援課地域生活支援担当(〒168-0072高井戸東4-10-5杉並障害者福祉会館内)へ簡易書留で郵送・持参▶同担当☎3332-1817▶書類選考合格者には面接を実施。最終合格者の発表は30年1月予定。最終合格後、健康診断書を提出

非常勤職員（区役所巡視職員）

☑区役所本庁舎内の警備(簡単な案内をする場合もあり)、議会開催時の警備、庁舎の開庁・閉庁準備作業ほか▶勤務期間=30年4月1日(予定)～31年3月31日(5回まで更新可。ただし、65歳に達した年度末で退職)▶勤務日時=月16日。原則、月～金曜日▶勤務場所=区役所本庁舎および周辺の区施設▶募集人数=若干名▶報酬=月額18万2600円～21万8500円(29年度実績)▶その他=有給休暇あり。社会保険加入。交通費支給(上限あり)▶申込書(経理課庁舎管理係(区役所東棟5階)で配布。区ホームページからも取り出せます)を、12月22日午後5時(必着)までに同係へ簡易書留で郵送・持参▶同係▶詳細は、募集案内参照

施設情報

荻窪体育館の休館

照明設備等の改修工事を行うため、30年2月17日(土)まで、体育館および小体育室は使用できません。また、武道場も12月10日(日)～23日(祝)の間、電気設備改修工事のため使用できません。▶スポーツ振興課施設管理係



子育て・教育

杉並区学齢期発達支援事業

区では、発達支援を必要とする学齢期の発達障害の方に対し、区が委託する事業所で療育等を行い、社会生活を円滑に行えるよう支援します。

④次の要件を全て満たす児童①発達障害の診断を受けている②知的な遅れのない小学1～3年生(除外要件あり)③区長が発達支援を必要と判断した ④障害者施策課発達障害児相談担当

就学通知書(入学のお知らせ)の発送

30年4月に区立小中学校へ入学する方を対象に、就学通知書(入学のお知らせ)を12月12日(火)に発送します。この通知は、入学式に持参してください。なお、入学式の日時などは指定校に確認してください。

また、指定された学校へ入学することができない特別な事情がある場合は、就学通知書に同封する「平成30年4月新入学児童・生徒の保護者の方へ」をご覧ください。学務課学係へご相談ください。

☎同係

募集します

杉並区奨学生(高校生対象)

④貸付額①月額奨学金=公立校=1万7000円以内/私立校=2万9000円以内②入学準備金=公立校=10万円以内/私立校=30万円以内(いずれも無利子)▶返還方法=卒業(貸し付け終了)の1年後～10年以内に返還▶対象=30年度、高等学校・高等専門学校・専修学校(高等課程)に入学予定で、区内に1年以上住み、独立の生計を営む保護者と同居し、一定条件を満たした連帯保証人を立てることができ、経済的理由で修学が困難な方(所得による審査あり。他から同様の奨学金を受ける方を除く)▶申請期間

=30年1月9日～3月2日(在学生の月額奨学金の貸し付け申請は随時受け付け) ④申請書(学務課(区役所東棟6階)、区立中学校で12月上旬から配布予定)を、同課就学奨励担当へ持参 ④同担当

高齢者住宅生活協力員

④高齢者住宅「みどりの里」に住み込みでの入居者の緊急時の対応・安否の確認・相談業務など▶勤務期間=①随時②30年4月1日～(予定)▶勤務時間=月～金曜日の午前9時～午後5時(緊急時の対応は業務時間外も行う)▶勤務場所=①成田東みどりの里(成田東1-23-14)②井草第二みどりの里(井草5-17-14)▶資格=次の条件を全て満たす方(1)50歳以下(2)保健師、看護師、准看護師、介護福祉士、社会福祉士、介護支援専門員、ホームヘルパー1・2級のいずれか(取得見込みを含む。配偶者でも可)。または世帯の中に区内の医療機関・社会福祉施設に勤務する者がいる(3)住宅に困っていて、高齢者住宅内の生活協力員室(3DK)に大人2名以上の世帯で住むことができる(子どもがいる方も可)(4)世帯の所得が月額おおむね15万円以上▶募集数=各1世帯▶委託料=月額10万円(住宅使用料相当分は区が負担) ④履歴書に世帯全員の28年中の所得が分かる書類を添えて、住宅課(区役所西棟5階)へ簡易書留で郵送・持参 ④同課 ④書類選考合格者には面接を実施。応募書類は返却しません

「角川庭園・幻戯山房～すぎなみ詩歌館～」管理運営業務の委託事業者

公募型プロポーザル方式で募集します。④公募期間=12月22日(金)～30年1月10日(水) ④公園・庭園施設、またはこれに類する施設における管理業務の実績を有し、当該施設の管理運営業務を円滑に遂行できる法人、その他団体 ④まちづくり推進課まちづくり景観係 ④詳細は、実施要領(区ホームページから取り出せます)参照

生活・環境

羽田空港の機能強化のための飛行経路案に関する説明会

国から新飛行経路案が示されています。その一つに、中野区上空約3000フィート(約900m)を飛行する案が示されています。国はこれらの案について、オープンハウス型住民説明会を開催します。

④国土交通省航空局首都圏空港課 ☎5253-8721、区環境課公害対策係 ④説明会は、下記を含め都内13カ所で開催され、どの会場でも参加できます。詳細は、国土交通省ホームページ参照

〈杉並区近辺の説明会〉

中野駅周辺	④12月16日(土)午前11時～午後4時 ④なかのZERO(中野区中野2-9-7)
恵比寿駅周辺	④12月20日(水)午後2時～7時 ④恵比寿社会教育館(渋谷区恵比寿2-27-18)
光が丘駅周辺	④30年1月13日(土)午前11時～午後4時 ④光が丘IMA(練馬区光が丘5-1-1)
新宿駅周辺	④30年1月18日(木)午後2時～7時 ④新宿駅西口広場イベントコーナー(新宿区西新宿1丁目)

その他

杉並区手話通訳者認定試験


④④30年1月28日(日)午前9時=一次試験(書き取り通訳、手話表現問題)▶午後1時30分=二次試験(口頭通訳、面接(一次試験合格者のみ)) ④区役所 ④次の条件を全て満たす方①区内在住・在勤で18歳以上②杉並区手話講習会手話通訳者養成基本クラス以上の修了者または東京都・他区市町村の同等レベルの養成クラスの修了者(いずれも見込み含む)▶合格後の条件=(1)合格後の新任研修会に出席できる(30年2月16日(金)・21日(水)・28日(水)、3月7日(水)の夜間(計4回))(2)認定後、杉並区登録者として手話通訳者派遣事業に協力し、派遣依頼に応じられる(他区市町村の手話通訳者でないこと)(3)認定後、杉並区手話通訳者連絡会に入会し、定例会に参加できる(4)手話サークル・杉の会に入会できる ④ハガキ(12面記入例)に手話歴(どこの手話講習会をいつ修了したか、手話サークル名、経験年数など)、在勤の方は勤務先名も書いて、12月28日(必着)までに障害者生活支援課(区役所中棟2階)へ郵送・持参 ④同課管理係 ④詳細は、お問い合わせください

マイナンバーカードは安心・便利なカードです

マイナンバーカードにはさまざまなセキュリティ対策が施されているので安心です。また、マイナンバーカードを作成すると、証明書自動交付機と同じ証明書を取得できる証明書コンビニ交付サービスが利用できます。

なお、証明書自動交付機は、30年8月31日をもって廃止します。

④区民課個人番号カード交付担当



ありがとうございました


9・10月のご寄付(敬称略・順不同)

【福祉】鈴木和博▶浅原元次郎▶鈴木千代子▶匿名および氏名のみ公表分計=5万3000円

【みどりの基金】みどりの保全=成田西ふれあい農業公園来場者有志(9月分)=5万1794円▶成田西ふれあい農業公園来場者有志(10月分)=1万2675円▶「第36回PTAさんや祭」参加者有志=1万1950円▶「四宮フェスティバル」参加者有志=2万1000円▶「下高井戸区民集会所まつり」参加者有志=1万6512円▶「きた!きた!高円寺まつり」参加者有志=2万6892円▶喜多雅彦=1万円▶「みどりの基金キャンペーン」来場者有志=2万8338円▶鈴木和博▶鈴木千代子▶「堀之内小学校こどもフェスティバル」参加者有志▶宮前三丁目町会・防災会/(仮称)荻外荘公園などの整備=矢野保▶匿名計=7万4944円

【NPO支援基金】(株)チャイルド社=5万円▶西武信用金庫阿佐ヶ谷南支店=1万円▶(株)井口鉦油=5万円▶(株)興建社=1万円▶鈴木和博▶鈴木千代子▶和泉ビジネス・マシン(株)堀ノ内若陸会▶Neo House Tokyo▶匿名および氏名のみ公表分計=9万6071円

【次世代育成基金(9月1日～10月31日)】平松貴志=3万円▶寺崎孝穂=1万円▶上岡弘明=5万円▶宮崎隆=3万円▶渡邊豊子=30万円▶鈴木和博(3件)▶鈴木千代子▶青山稔夫▶小林京子▶田邊信義▶舟橋昌好▶白鳥照子▶辰野壽子▶木村聖哉▶伊藤尚子▶濱田幸子▶井出紀子▶高井戸中学校PTA▶(株)ディッグ▶匿名および氏名のみ公表分計=196万6022円



12月の各種相談

内容	日時・場所・対象・定員ほか	申し込み・問い合わせ
建築総合無料相談会★	④12月5日(火)・19日(火)午後1時～4時 ④区役所1階ロビー ④他図面などがある場合は持参	④東京都建築士事務所協会杉並支部 ☎6276-9208、区建築課耐震改修担当
行政相談(国の仕事等の苦情や要望)★	④12月8日(金)午後1時～4時 ④区政相談課(区役所東棟1階)	④区政相談課
住宅の耐震無料相談会★	④12月13日(水)午後1時～4時 ④区役所1階ロビー ④他図面などがある場合は持参	④建築課耐震改修担当
マンション管理無料相談	④12月14日(木)・28日(木)午後1時30分～4時30分 ④区役所1階ロビー ④区内在住のマンション管理組合の役員・区分所有者など ④定各日3組(申込順)	④杉並マンション管理士会 ④http://suginami-mankan.org/から申し込み。または申込書(区ホームページから取り出せます)を、同会事務局 ☎3393-3652へファクス ④同事務局 ☎3393-3680、区住宅課
土曜法律相談	④12月16日(土)午後1時～4時(1人30分) ④相談室(区役所西棟2階) ④定12名(申込順)	④電話で、12月11日～15日午前8時30分～午後5時に専門相談予約専用 ☎5307-0617。または区政相談課窓口で予約 ④同課
不妊専門相談	④12月19日(火)午後1時30分・2時10分・2時50分・3時30分 ④杉並保健所(荻窪5-20-1) ④区内在住・在勤・在学の方 ④定各1名(申込順)	④電話で、杉並保健所健康推進課健康推進係 ☎3391-1355
専門家による空家等総合相談窓口	④12月21日(木)午前9時20分・10時15分・11時10分(1組45分) ④相談室(区役所西棟2階) ④区内の空き家等の所有者等(親族・代理人を含む) ④定各1組(申込順)	④申込書(区ホームページからも取り出せます)を、12月19日までに建築課空家対策係 ☎5307-0690へファクス ④同係

※★は当日、直接会場へ。

※申し込みは「広報すぎなみ」の発行日からとなります。
※紙面上では市外局番「03」の表記を省略しています。

杉並区役所 ☎3312-2111(代表) 〒166-8570阿佐谷南1-15-1

【ご意見をお寄せください】

区民意見を
募集します

◇閲覧場所

改定(案)等の詳細は、各閲覧場所のほか、下記の場所および区ホームページ(トップページ「区民等の意見提出手続き(パブリックコメント)」)でご覧いただけます(各閲覧場所の休業日を除く)。

- 区政資料室(区役所西棟2階)
- 区民事務所
- 図書館

◇意見提出方法

ハガキ・封書・ファクス・Eメール・閲覧場所にある意見用紙に書いて、各意見提出先。ご意見には、住所・氏名(在勤の方は勤務先の名称と所在地、在学の方は学校名と所在地、事業者の方は事業所の名称と所在地、代表者の氏名)を記入(区ホームページにもご意見を書き込めます)。

※いただいた主なご意見の概要とそれに対する区の考え方などは、「広報すぎなみ」などで公表する予定(「特定個人情報保護評価書(案)」は30年1月予定)。

【30～35年度】第2期データヘルス計画・
第3期特定健康診査等実施計画(案)

◇計画の位置付け

データヘルス計画は「国民健康保険法に基づく保健事業の実施等に関する指針」、特定健康診査等実施計画は「高齢者の医療の確保に関する法律及び指針」に基づき策定するものです。保険者が保健事業を総合的に企画し、より効果的かつ効率的に実施することができるよう両計画を一体的に策定します。

◇計画(案)の概要

健診・医療情報のデータ分析に基づいた被保険者の健康保持増進と医療費の適正化を目標としています。

- 健診・医療情報のデータ分析結果から健康課題を明確にしています。
- データヘルス計画=健康課題から目標値の設定を含めた保健事業を策定します。さらにPDCAサイクルに沿った効果的かつ効率的な保健事業を実施します。
- 特定健康診査等実施計画=特定健康診査・特定保健指導について、各年度の目標値および実施方法等を定めています。

◇意見提出・問い合わせ先

国保年金課 ☎5307-0685 ☒kokuhonenkin-k@city.suginami.lg.jp

◇閲覧・意見募集期間(必着)

30年1月4日まで

◇閲覧場所

国保年金課保健事業担当(東棟2階)

【30～32年度】第5期杉並区障害福祉計画・
第1期杉並区障害児福祉計画(案)

◇計画(案)の概要

障害福祉計画は、区の障害福祉サービス等の提供体制の確保に向けた目標および見込み量などを定める計画です。法改正により新たに義務付けられた障害児福祉計画と一体的に策定します。

「皆が役割を持ち、支え合いながら、自分らしく活躍できる地域社会」を計画基本理念として、各種施策を進めます。

- 障害福祉計画=就労促進や職場定着、地域の支援体制の整備、障害福祉サービスなど、各年度の取り組みの目標値を定めます。
- 障害児福祉計画=療育支援の充実など、障害児を対象としたサービスなどの提供体制の構築について、各年度の取り組みの目標値を定めます。

◇意見提出・問い合わせ先

障害者施策課 ☎3312-8808 ☒s-sisaku@city.suginami.lg.jp

◇閲覧・意見募集期間(必着)

30年1月4日まで

◇閲覧場所

障害者施策課(東棟1階)、障害者生活支援課(中棟2階)、障害者福祉会館(高井戸東4-10-5)、高円寺障害者交流館(高円寺南2-24-18)、障害者地域相談支援センターすまいる(荻窪・高円寺・高井戸)

※4計画(案)については、保健福祉部管理課(西棟10階)、保健センター、杉並保健所(荻窪5-20-1)、福祉事務所でもご覧になれます。

【27～31年度】杉並区子ども・子育て支援事業計画の見直し

◇計画見直しの経緯

子ども・子育て支援法に基づき、子育て支援の取り組みをより一層総合的・計画的に推進するために27年4月に計画が策定されましたが、社会情勢の変化や保育需要の増大などに対応するため、27～31年度の計画期間の中間年の見直しを行いました。

◇見直した計画(案)の概要

- 教育施設・保育施設、地域子ども・子育て支援事業の各年度における確保すべき「量の見込み」とそれに対する「確保量・確保策」を明らかにしています。
- 計画の着実な推進に向け、「杉並区子ども・子育て会議」(学識経験者、子育て中の保護者、教育・保育施設の事業者、子育て支援団体の関係者などで構成)の意見を聴きながら、進捗状況を点検・評価し、計画に反映させます。

◇意見提出・問い合わせ先

子育て支援課計画推進担当 ☎5307-0686 ☒k-sien-k@city.suginami.lg.jp

◇閲覧・意見募集期間(必着)

30年1月4日まで

◇閲覧場所

子育て支援課(東棟3階)、児童館(子ども・子育てプラザ和泉含む)、児童青少年センター(荻窪1-56-3)、保育園、区立子供園

【30～32年度】杉並区高齢者保健福祉計画・
第7期介護保険事業計画(案)

◇計画(案)の策定

介護保険事業計画は、介護給付対象サービス量や介護保険事業費の見込みを明らかにするなど、区の介護保険事業を円滑に運営するための計画です。今期からは「杉並区保健福祉計画」との整合を図りつつ、老人福祉法に基づく「市町村老人福祉計画」を併せ持つ「杉並区高齢者保健福祉計画・第7期介護保険事業計画」として一体的に策定します。

◇計画(案)の概要

- ①地域包括ケアシステムの深化・推進
 - 高齢者の健康づくりと介護予防、在宅医療・介護連携の推進、地域包括ケアシステムの推進、地域共生社会の実現、要介護高齢者の住まいと介護施設の整備など。
- ②持続可能な介護保険事業運営を目指して
 - 保険者機能の強化等による自立支援・重度化防止、介護給付の適正化、介護人材の確保および質の向上、介護保険サービスの適正な利用の推進など。

◇介護保険法の一部改正および本計画についての説明会を実施します。

時12月15日(金)午後1時～3時・16日(土)午後2時～4時 場区役所第4会議室(中棟6階) 定員各100名(先着順)

◇意見提出・問い合わせ先

高齢者施策課 ☎5307-0698 ☒k-sisaku@city.suginami.lg.jp

◇閲覧・意見募集期間(必着)

30年1月4日まで

◇閲覧場所

高齢者施策課(東棟1階)、高齢者在宅支援課(西棟2階)、介護保険課(東棟3階)、ケア24、ゆうゆう館、高齢者活動支援センター

【30～33年度】杉並区スポーツ推進計画(「健康スポーツライフ杉並プラン」の改定)

◇改定の趣旨

区は、「健康スポーツライフ杉並プラン」(計画期間=25～29年度)により、健康づくりを切り口に、スポーツ・運動への関心を高める取り組みを進めてきました。その成果と課題、社会状況の変化を踏まえ、さらに東京2020オリンピック・パラリンピック競技大会の開催を契機として、一人ひとりの健康スポーツライフと絆のあるまちの実現に向けて改定します。

◇計画(案)の概要

「始める 続ける 広がる スポーツを通じた絆のあるまち」を目指して、日ごろスポーツ・運動を行っていない人も含め、障害の有無にかかわら

ず、子どもから高齢者まで、より多くの区民が気軽にスポーツ・運動に親しむことを通じて、生涯にわたる仲間づくり・健康づくりにつなげる方向性や取り組みを示したものです。

◇意見提出・問い合わせ先

スポーツ振興課 ☎5307-0693 ✉sp-sinko@city.suginami.lg.jp

◇閲覧・意見募集期間(必着)

30年1月4日まで

◇閲覧場所

スポーツ振興課(東棟6階)、体育館、運動場

【30～33年度】杉並区男女共同参画行動計画(案)

◇改定の趣旨

「杉並区男女共同参画行動計画(計画期間=27～29年度)」に基づき行ってきた取り組みの効果を検証しつつ、社会情勢および国・都の動向等に対応し、男女共同参画社会の実現をさらに推進するため、改定します。

◇改定の基本方針

- 28年度に、区民および区内事業所を対象に実施した男女共同参画に関する意識と生活実態調査結果から得られた課題を踏まえ、ワーク・ライフ・バランスの推進に重点を置いた計画とします。
- 28年4月に女性活躍推進法が施行されたことに伴い、計画の一部を女性活躍推進法に定める「市町村推進計画」として位置づけます。
- 杉並区総合計画、杉並区実行計画、産業振興計画、杉並区保健福祉計画、杉並区教育ビジョン2012推進計画など、関連する区の計画との整合性を図ります。
- 第4次男女共同参画基本計画(内閣府)、東京都男女平等参画推進総合計画を踏まえた計画とします。

◇計画(案)の概要

●計画の体系

3つの目標と推進体制の整備を通じて、男女共同参画社会の実現に取り組みます。

- 目標1 ワーク・ライフ・バランス推進と実現の仕組みづくり
- 目標2 あらゆる分野で一人ひとりが活躍できる社会づくり
- 目標3 すべての人が尊重され、安心して生活できる地域づくり
- 計画のさらなる推進のために

◇意見提出・問い合わせ先

区民生活部管理課男女共同参画担当 ☎5307-0681 ✉danjo-t@city.suginami.lg.jp

◇閲覧・意見募集期間(必着)

30年1月4日まで

◇閲覧場所

区民生活部管理課男女共同参画担当(西棟7階)、男女平等推進センター(荻窪1-56-3)

住宅宿泊事業に関する区のルール(案)

◇策定の経緯

6月に「住宅宿泊事業法」が公布され、30年6月15日から区内でも届け出によりいわゆる民泊サービスが可能となります。民泊については、外国人を含むより多くの観光客の受け入れが可能となる一方で、騒音やごみ出し等の課題があり、良好な住宅地である杉並区においては住環境に対する影響が懸念されています。住宅宿泊事業法では、事業者に対し、周辺地域の住民からの苦情への対応等の義務などを定めていますが、区では、区の約8割を占める住居専用地域(※)の良好な住環境の保持を目的とした条例等による独自ルールの策定を検討しています。

※良好な住居環境を保護するために定められた地域で、第1種低層、第1種中高層住宅専用地域、第2種低層、第2種中高層住宅専用地域のこと。

◇ルール(案)の概要

- ①家主不在型の住宅宿泊事業は、住居専用地域では、休日および休前日を除く月曜正午から金曜正午までの実施を制限します。
- ②事業者は、事業を開始する前に近隣住民への周知に努めることとします。
- ③区は、届け出のあった事業者の所在地等を公表します。
- ④事業者は、事業で発生するごみを事業系廃棄物として適切に処理することとします。 など

◇意見提出・問い合わせ先

杉並保健所生活衛生課 ☎3391-1991 ☎3391-1926 ✉seikatueisei-k@city.suginami.lg.jp

◇閲覧・意見募集期間(必着)

30年1月4日まで

◇閲覧場所

杉並保健所生活衛生課(荻窪5-20-1)、産業振興センター(上荻1-2-1インテグラルタワー2階)

結核定期健診～65歳以上の方は胸部エックス線検査を受けましょう



結核は毎年多くの方が発症・死亡する重大な感染症です。加齢や病気などで免疫力が落ちると発症しやすくなり、特に65歳以上の患者の割合が増加しています。自覚症状がなくても、胸部エックス線検査を受けましょう。

対象者は、検査を無料で受けることができます。この機会にぜひ検査を受けましょう。

☎12月11日(月)～15日(金)午前10時～午後3時(正午～午後1時を除く) ☎杉並保健所(荻窪5-20-1) ☎次の要件を全て満たす方①区内在住で65～74歳の方②国民健康保険以外の保険組合に加入している方③今年度、一度も胸部エックス線検査を受けていない方、または受ける機会のない方 ☎杉並保健所保健予防課感染症係 ☎3391-1025



30年度 杉並区文化芸術活動 助成事業募集

——問い合わせは、文化・交流課文化振興担当へ。

◇助成金の種類

●文化芸術活動事業助成金

区内在住の個人または区内に活動拠点を持つ団体が、区内で実施する杉並の魅力をもつ質の高い文化芸術活動事業や、区民が参加・体験し、地域に広く波及していく事業に対し、その事業の一部を助成します。

●企画提案事業助成金

区が提示するテーマに対して、その実現に向け道筋を立て、実行力をもって取り組んでいる事業へ助成します。

【テーマ】

- ①子どもたちの想像力と思考力を育む事業～文化・芸術を通して世代間交流を
- ②レガシーの創出に向けた新たな文化芸術の創造～杉並から国内外へ文化を発信

※提案内容のプレゼンテーションを行っていただきます。

●大会等参加事業助成金

国内外で活躍する優秀な区民の文化芸術活動を支援・育成するため、国内の全国規模のコンクールおよび海外有名コンクール、大会等に出場し、実績を残した区内在住の個人および区内に活動拠点を持つ団体に対し、参加費相当等の一部を助成します。

…………… いずれも ……………

■募集要項（文化・交流課文化振興担当〈区役所西棟7階〉で配布。区ホームページからも取り出せます）を確認の上、12月4日～30年1月19日午後5時（必着）に同課へ郵送・持参 ■事業のヒアリング・書類点検あり。書類の提出前に必ず同担当へご連絡ください

自転車の保管・返還場所が変わります

下井草自転車集積所（下井草4-23-11）が12月28日（日）に廃止となります。それに伴い、30年1月4日（日）以降、西武新宿線下井草駅周辺の放置禁止区域から撤去した自転車の保管・返還場所が上井草四丁目自転車集積所（上井草4-25-22）に、JR中央線阿佐ヶ谷駅・東京メトロ丸ノ内線南阿佐ヶ谷駅周辺の放置禁止区域から撤去した自転車の保管・返還場所が永福自転車集積所（永福2-1-11）に変わります。詳細は区ホームページをご覧ください。
■交通対策課自転車対策係

今年度の健（検）診はお済みですか？

受診期間の延長はできません。

最終月は大変混み合いますので、早めの予約・受診をお願いします。

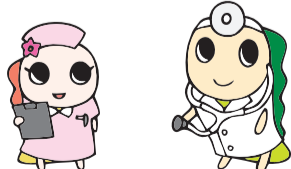
〈健（検）診の受診期間〉

健（検）診名	受診期限
成人歯科健診 ④25・30・35・40・45・50・60・70歳の方	12月28日
区民健康診査（特定健診・後期高齢者健診・成人等健診）	30年1月31日
眼科検診 ④40・45・50・55・60歳の方	
がん検診	30年1月31日
胃がん検診（杉並保健所3階実施分） ※エックス線のみ実施。	
胃がん検診（エックス線検査）	
胃がん検診（内視鏡検査）	
肺がん検診	
子宮頸がん検診	
乳がん検診	
大腸がん検診	30年1月31日

※いずれも年齢は30年3月31日現在。

※各健（検）診の詳細は、区ホームページをご覧ください。

■杉並保健所健康推進課健診係
（荻窪5-20-1 ☎3391-1015）



12月の粗大ごみ回収の申し込みはお早めに！

◇申し込み方法

●インターネット

粗大ごみ受付インターネット窓口 ☎ <https://sodai.tokyokankyo.or.jp/>（24時間受け付け）

●電話

杉並区粗大ごみ受付センター ☎5296-5300（午前8時～午後7時）

●ファクス

杉並区粗大ごみ受付センター ☎5296-7001（24時間受け付け）

【ファクスでの申し込み方法】

次の事項を記入し、送信してください（様式自由）。

- ・住所（粗大ごみを出す場所が住所と異なる場合は、出す場所の住所も記入）
 - ・氏名
 - ・昼間連絡が取れる電話番号、ファクス番号
 - ・申し込み品目名、大きさ（高さ・幅・奥行き）、数量
- ※回答が翌日となる場合があります。

（杉並清掃事務所・同事務所方南支所、ごみ減量対策課では受け付けできません）

◇年末年始のごみの収集休止

可燃ごみ・不燃ごみの収集、資源の回収は、年末は12月30日（出）まで、年始は30年1月4日（休）からになります。

また、粗大ごみ受付センターも12月29日（金）～30年1月3日（水）は、受け付けを休止します。

…………… いずれも ……………

■杉並清掃事務所作業係 ☎3392-7281、同事務所方南作業係 ☎3323-4571

12月はオール東京滞納STOP強化月間

役立てます あなたの納税 地域に暮らす みんなのために

東京都と杉並区が連携し、徴収対策を集中して実施しています。

杉並区では、安定した税収確保と納税義務の公平性確保を目指して、12月を「オール東京滞納STOP強化月間」と位置づけ、都と区が連携した広報や催告による納税推進、差し押さえや捜索等の滞納処分など、多様な徴収対策に取り組んでいます。

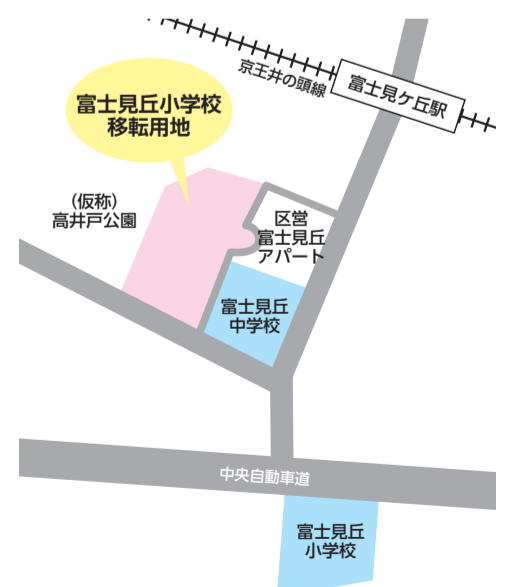
■納税課



富士見丘小学校移転用地を暫定活用します

区では、33年度以降に老朽改築工事を予定している富士見丘小学校の移転用地として取得した企業社宅跡地（久我山2-19。約7300㎡）の一部を、当該跡地に隣接する富士見丘中学校の第二校庭（約2400㎡）および自転車集積所（約1000㎡）として暫定的に活用するための整備を行います。

この暫定活用は、30年4月から約3年間を想定しており、第二校庭は学校開放事業として、地域の方々も利用（種目＝テニス）できるようにします。
■学校整備課（学校開放については学校支援課）



連載

第6回

「区立施設の再編を考える」

『シセツサイヘン』の取り組みの基本方針について②



このコラム(毎月1日号に掲載。全9回予定)では、区民の皆さんの生活に関わりが深い「区立施設再編整備計画」について、この計画の目的や進め方など、皆さんに分かりやすくお伝えしていきます。

—問い合わせは、企画課施設再編・整備担当へ。

今回は、基本方針の1つである「複合化・多機能化等による効率化の推進」について、これから作る図書館と地域コミュニティ施設の複合施設を例に説明するね。



図書館は分かるんだけど、「地域コミュニティ施設」って何？

地域の人たちの会議や趣味の活動で使える集会室・多目的室などのほか、誰でも自由に使えるラウンジもある、そんな施設なんだ。

図書館とその施設を複合化・多機能化することで、どんなメリットがあるのかしら？

利用者にとっては、図書館で今まで通り静かな環境で調べものもできますし、これに加え、図書館の本を地域コミュニティ施設に持ち込んで、飲食をしながら読書や勉強、打ち合わせができるなど、より自由な使い方ができるようになります。



あら、それは便利になるわね。

また、施設の運用に当たっては、受付窓口やロビーなどを共用することができるほか、図書館で行っている講演会などのイベントを地域コミュニティ施設の集会室で実施できるなど、効率化を図れるというメリットもあるんです。



区職員

次回
予定

「シセツサイヘン」の取り組みの基本方針について③

冬も食中毒にご注意を！

ノロウイルスに要注意

食中毒が一番多い季節は冬であることをご存じですか。冬はノロウイルスを原因とする食中毒が圧倒的に多く、注意が必要です。

この食中毒は、調理人の手指を介してウイルスが付着した食品や、ウイルスが蓄積した生がき等の二枚貝を食べることで発症することがあります。主な症状は、嘔吐、下痢、腹痛、発熱などで、原因となる食品を食べたから1～2日程度で発症します。

予防のポイント

- せっけんを使い、流水で十分に手を洗う
- 食品の中心部を85～90℃で90秒以上加熱する
- 感染者の便や嘔吐物を適切に処理する



細菌性食中毒

細菌性食中毒は梅雨や夏の時期に多く、冬場になると減少していくことが特徴です。しかし、カンピロバクターや腸管出血性大腸菌などは、少量の菌で食中毒を起こすため、季節を問わず起こります。

これらの菌は、鶏肉や豚肉等に付着していることが多いため、食べる際には中心部まで十分に加熱しましょう。

また、生野菜を原因とする腸管出血性大腸菌の食中毒も発生しています。生野菜を調理する際は、流水で十分に洗浄しましょう。必要に応じて、次亜塩素酸ナトリウムを使用したり、加熱して殺菌しましょう。

食品衛生歳末対策事業

杉並保健所では、多くの食品が出回る歳末に、食品などの衛生的な取り扱い、添加物の適正使用や適正表示を徹底するために「食品衛生歳末対策事業」を実施します。

〒167-8501 杉並保健所生活衛生課食品衛生担当 ☎3391-1991

「募金(おもい)」が「地域(まち)」をよくするしくみ

歳末たすけあい運動での募金をもとに、地域福祉を推進する活動(事業)に助成します。

—問い合わせは、杉並区社会福祉協議会地域福祉推進係 ☎5347-1017へ。

■期間=30年4月1日(日)～31年3月31日(日)に実施する事業 ▶対象団体=区内で地域福祉活動を行っている、または活動開始を予定している民間非営利団体・グループ ▶対象事業=地域福祉活動を推進し、特定の組織の会員・構成委員等に限定されない、発展性のある事業 ▶種類・上限金額=チャレンジ応援助成(50万円)、定例活動活性化助成(20万円) ▶申請期間=30年1月9日～2月2日午後5時 ■募集要項(12月上旬から杉並区社会福祉協議会で配布。同協議会 ☎http://www.sugisyakyo.com/からも取り出せます)を確認し、申請書を同協議会地域福祉推進係(荻窪5-15-13あんさんぶる荻窪5階)へ電話予約の上持参 ■助成決定は30年3月に通知。交付時期は30年5月を予定

●助成金説明会

助成金の概要や申請書の書き方などのポイントを説明します。

■12月14日(木)午後1時30分～3時 ■あんさんぶる荻窪(荻窪5-15-13)

■電話で、杉並区社会福祉協議会地域福祉推進係

歳末たすけあい
運動募金に
ご協力を

今年も町会・自治会などを通じて、12月31日(日)まで募金をお願いしています。皆さんの「やさしい気持ち」をお寄せください。

28年は1058万5152円の募金をいただきました。募金は区内ボランティア・福祉団体への助成など、地域福祉活動の推進に役立てられます。

〒167-8501 杉並区社会福祉協議会 ☎5347-1017

区職員の給与などの状況についてお知らせします

区民の皆さんに区政への一層のご理解をいただくため、「杉並区人事行政の運営等の状況の公表に関する条例」に基づき、職員の給与、採用などの概要をお知らせします。詳細は、区ホームページに掲載の「杉並区職員白書2017」をご覧ください。

——問い合わせは、人事課給与係、職員数などの状況については、人事課人事係へ。

給与などの決定のしくみ

東京23区共同で設置している特別区人事委員会が、毎年、23区内の民間企業の給与実態などを調査して行う勧告に基づき、区議会の審議を経て、条例で定めています。29年度の職員の給与・給与等については、次のとおりです。

■ 給与の種類とその内容 (29年4月1日現在)

※数値には再任用フルタイム勤務職員を含み、() は、再任用短時間勤務職員(定年退職者等の再採用)で外数です。

※※は28年度決算額です。

毎月決まって支給されるもの	給料	給料表に定める額(一般行政職、技能労務職など職務の内容によって給料表は異なります)					
	地域手当	民間における賃金や物価が特に高い地域に勤務する職員に支給される手当					
	扶養手当(月額)	支給率	【給料+扶養手当+管理職手当】の20%				
		1人当たり平均支給年額*	78万円(45万5000円)				
	住居手当(月額)	世帯主等	借家借間	27歳以下	2万7000円		
				32歳以下	1万7600円		
		33歳以上	8300円	35歳未満	最高2万7000円		
			8300円	2万7000円			
	通勤手当	交通機関利用者(電車、バス等)	原則6カ月定期券額(1カ月当たり限度額5万5000円)				
	交通用具使用者(自転車等)	通勤距離に応じて支給					
その他	管理職手当、初任給調整手当など						
勤務した実績に応じて支給されるもの	特殊勤務手当	著しく危険、不快、不健康、困難その他特殊な勤務に従事したときに支給される手当					
	支給実績*	3678万7000円(143万9000円)					
	職員全体に占める手当支給職員の割合*	8.7%(5.3%)					
	支給職員1人当たり平均支給年額*	12万5000円(9万6000円)					
	手当の種類(手当数)	6種類					
超過勤務手当	手当の名称	特定危険現場業務手当、福祉事務所等業務手当、防疫等業務手当、有害薬物取扱手当、清掃業務手当、教員特殊業務手当					
	区分	27年度		28年度			
	支給総額	14億7656万7000円(2239万3000円)		13億9315万円(2264万2000円)			
1人当たり平均支給年額	45万7000円(7万1000円)		44万4000円(8万2000円)				
その他	休日給、宿日直手当など						
臨時に支給されるもの	期末手当勤労手当	ボーナスに相当する手当					
	区分	杉並区		東京都	国		
	6月期	期末	勤勉	期末	勤勉	期末	勤勉
	12月期	1.15月分(0.65月分)	0.90月分(0.425月分)	1.225月分(0.65月分)	0.90月分(0.425月分)	1.225月分(0.65月分)	0.85月分(0.385月分)
3月期	1.20月分(0.70月分)	0.90月分(0.425月分)	1.375月分(0.80月分)	0.90月分(0.425月分)	1.375月分(0.80月分)	0.85月分(0.385月分)	
計	0.25月分(0.10月分)	-	-	-	-	-	
職務段階に応じた加算	4.40月分(2.30月分)		4.40月分(2.30月分)		4.30月分(2.22月分)		
退職手当	区分	杉並区		東京都	国		
勤続20年	自己都合	定年・勤奨	全退職事由共通	自己都合	定年・勤奨		
勤続25年	18.50月分	25.50月分	23.50月分	20.445月分	25.55625月分		
勤続35年	29.00月分	34.25月分	31.50月分	29.145月分	34.5825月分		
最高限度	41.25月分	49.55月分	45.00月分	41.325月分	49.59月分		
加算措置	41.25月分	49.55月分	45.00月分	49.59月分	49.59月分		
1人当たり平均支給年額*	早期退職者割増制度(2~20%加算)	早期退職特例措置(2~20%加算)	早期退職特例措置(2~20%加算)	早期退職募集制度(2~45%加算)	早期退職募集制度(2~45%加算)		
144万8000円	2187万円	-	-	-			

■ 職員の平均給料月額・平均給与月額・平均年齢の状況

(29年4月1日現在)

区分	一般行政職		
	平均給料月額	平均給与月額	平均年齢
杉並区	31万3972円	43万9734円	42.4歳
東京都	31万4841円	44万5081円	41.5歳
国	33万531円	41万719円	43.6歳
区分	技能労務職		
	平均給料月額	平均給与月額	平均年齢
杉並区	30万7896円	41万7016円	51.2歳
東京都	29万3011円	39万5511円	49.3歳
国	28万6833円	32万8360円	50.6歳

※「平均給与月額」とは、給料に諸手当(期末手当・勤労手当を除く)を加えたものの平均月額です。

※国の「平均給与月額」は、期末手当・勤労手当・通勤手当・超過勤務手当・特殊勤務手当を含みません。

■ 職員の初任給の状況

(29年4月1日現在)

	一般行政職	
	I類(大学卒)	III類(高校卒)
杉並区	18万2700円	14万6100円
東京都	18万2700円	14万4600円
国	総合職(大卒) 18万2700円	一般職(高卒) 14万6100円

■ 職員の経験年数別・学歴別平均給料月額の状況

(29年4月1日現在)

一般行政職	経験年数	10年	20年
	大学卒	28万4510円	35万7093円
技能労務職	高校卒	22万3640円	33万2222円
	技能労務職	-	30万3468円

※技能労務職の経験年数10年目の職員は該当者なし。

特別職の区長・議員などの給料・報酬等について

区長・議員などの特別職については、学識経験者などで構成される杉並区特別職報酬等審議会の答申に基づき、区議会の審議を経て、条例で定めています。

特別職の報酬等の状況

(29年4月1日現在)

区分	給料・報酬月額	期末手当	退職手当
区長	111万8600円	704万8430円	勤続期間1年につき100分の450
副区長	89万6400円	564万8320円	勤続期間1年につき100分の306
教育長	76万8200円	484万516円	勤続期間1年につき100分の234
議長	86万300円	452万8187円	-
副議長	77万8500円	409万7634円	
議員	59万8700円	315万1255円	

人件費について

29年度職員数は常勤3467名、職員人件費364億円で、昨年より職員数および人件費も減少しています。区では、行財政改革の一環として、職員数および人件費の削減に取り組んでいます。

職員給与費の状況

(28年度一般会計決算。退職手当を除く)

職員数(A)	給与費			計(B)	1人当たりの給与費(B÷A)
	給料	職員手当	期末・勤勉手当		
3313人 (278人)	125億5628万円 (6億2775万3000円)	51億5832万円 (1億9594万9000円)	58億9932万9000円 (1億5250万6000円)	236億1392万9000円 (9億7620万8000円)	712万8000円 (351万2000円)

※職員数(A)は、月平均の給料支給人数です。
 ※職員数は再任用フルタイム勤務職員(定年退職者等の再採用)を含みます。
 ※()内は再任用短時間勤務職員(定年退職者等の再採用)で外数です。

人件費比率

人件費の歳出額全体に占める割合を人件費比率といいます。人件費比率が高いと財政の健全性が失われ、事業費を圧迫することになります。区では、人件費比率の抑制を図るため、給与水準や職員定数の適正化に努めてきました。28年度の普通会計決算では20.3%となっており、前年度より1.5ポイント減となりました。

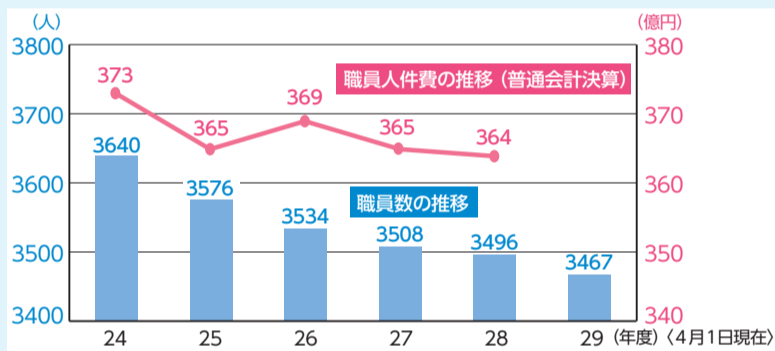
人件費の状況

(28年度普通会計決算)

住民基本台帳人口(29年4月1日)	歳出額(A)	実質収支(黒字額)	人件費(B)	人件費比率(B/A)	(参考)27年度人件費比率
56万2065人	1794億569万7000円	69億8953万6000円	364億4873万2000円	20.3%	21.8%

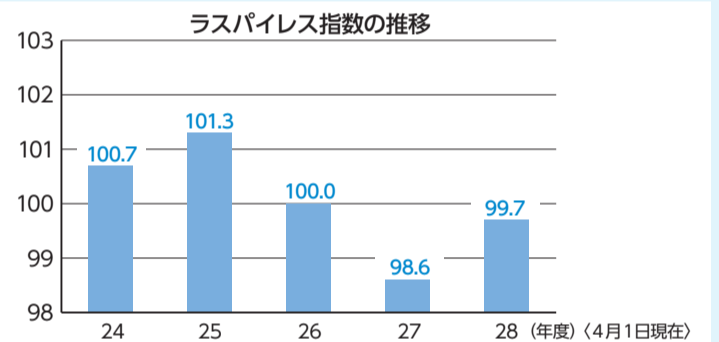
※普通会計とは、統計上の会計です。
 ※人件費には、一般職員のほか、区長・議員・パートタイマー等に支給される給料、報酬等を含みます。

人件費・職員数の推移



杉並区と国の給与水準の比較

地方公共団体の給与水準の指標として、ラスパイレス指数があります。これは、国を100として比較したものです。28年度の杉並区のラスパイレス指数は99.7でした。



職員数などの状況

職層別職員数の状況

(29年4月1日現在)

	部長	課長	係長	主任主事	一般職員	計
職員数	39人	97人	739人	1661人	931人	3467人
構成比	1.1%	2.8%	21.3%	47.9%	26.9%	100.0%

新規採用職員数の推移

	28年度	29年度
事務系	54人	38人
福祉系	22人	55人
一般技術系	9人	8人
医療技術系	8人	8人
技能・業務系	0人	0人
合計	93人	109人

※教諭・任期付職員を除く。
 ※29年度は11月1日現在。

退職者数の推移

	27年度	28年度
定年	101人	95人
勸奨	7人	22人
一般等	51人	62人
合計	159人	179人

※一般等退職には死亡退職・転出を含みます。

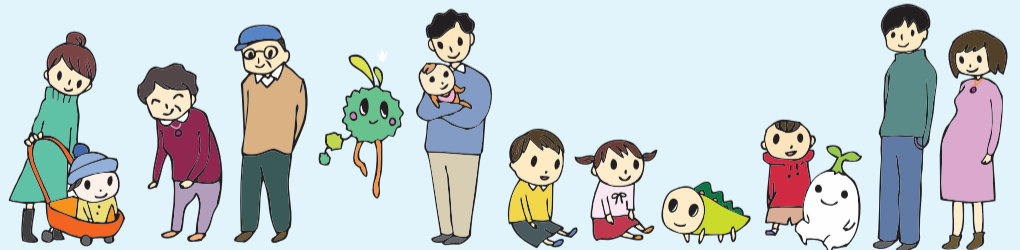
昇給の状況

年度	区分	合計	昇給率	
			一般行政職	技能労務職
28年度	職員数(A)	3376人	2646人	400人
	勤務成績が「上位」または「最上位」に判定され昇給した職員数(B)	1146人	955人	114人
	比率(B÷A)	33.9%	36.1%	28.5%
27年度	職員数(A)	3424人	2685人	428人
	勤務成績が「上位」または「最上位」に判定され昇給した職員数(B)	1178人	974人	122人
	比率(B÷A)	34.4%	36.3%	28.5%

※合計には、一般行政職、技能労務職のほか、医療職、教育職を含みます。
 ※一般行政職は、杉並区職員の給与に関する条例に基づく行政職給料表(一)の職員数をいいます。
 ※昇給した職員数には、勤務成績のほか、採用時調整等による昇給を含みます。

昇任選考の状況

職層	選考種別	27年度	28年度
		有資格者	236人
主任主事選考(短期)	受験者	140人	173人
	合格者	52人	69人
	有資格者	546人	533人
係長職選考(一般)	受験者	49人	45人
	合格者	36人	35人
	有資格者	1136人	1090人
管理職選考	受験者	17人	14人
	合格者	9人	5人



懲戒処分

処分の内容	27年度	28年度
戒告	0件	2件
減給	2件	0件
停職1カ月未満	1件	0件
停職1カ月以上6カ月以下	1件	0件
免職	0件	0件
合計	4件	2件

※地方公務員法は、懲戒処分として免職・停職・減給・戒告の4種類を定めています。区は、「職員の懲戒処分等の公表基準」を定めて、職員の懲戒処分などを行った場合に公表しています。



イベントひろば
EVENT PLAZA

こども 子供向け 子育て 子育て世代向け シニア 高齢者向け

催し

「平和のためのポスターコンクール」入賞作品展

区内在住・在学の小学4年生～中学生が平和をテーマに描いたポスターの入賞作品30点を展示します。
 12月5日(火)～15日(金)午前8時30分～午後5時(9日・10日を除く) 区役所2階区民ギャラリー 区民生活部管理課庶務係

分館10周年記念「Sさんの玩具箱～資料整理のプロセスと気づき」

12月9日(土)～30年2月18日(日)午前9時～午後5時 郷土博物館分館(天沼3-23-1天沼弁天池公園内) 郷土博物館分館 ☎5347-9801 月曜日・第3木曜日(祝日の場合は翌日)は休館。12月16日(土)、30年1月14日(日)午後1時～3時に関連イベント「コマであそぼう」開催

燃料電池自動車「H₂なみすけ号」体験乗車会

12月10日(日)②16日(土)午前10時45分～午後0時30分 日通自動車学校(宮前5-15-1) 区内在住・在勤・在学の方(小学生は保護者同伴。未就学児は乗車不可) 各12名(申込順) 申込電話で、①12月8日②15日までに環境課環境活動推進係 運転はできません。車での来場不可。日通自動車学校のスクールバスあり。詳細は、同校ホームページ参照

障害者のための就職準備フェア

就労に必要な心構えや、企業の担当者、就労中の障害者本人から話を聞きます。
 12月11日(月)午後1時30分～4時 東京新卒応援ハローワーク(新宿区

西新宿2-7-1) 区内在住で、就職を希望している知的・精神障害のある方 200名(申込順) 申込電話で、12月8日までにワークサポート杉並 ☎5346-3250(平日午前9時～午後5時) 保護者・支援者の同行も可

明るい選挙啓発ポスターコンクール作品展

12月11日(月)～18日(月)午前9時～午後9時(11日は正午から。18日は午後3時まで。13日・15日を除く) =永福和泉地域区民センター(和泉3-8-18)▶20日(水)～25日(月)午前8時30分～午後5時(25日は午後3時まで。23日・24日を除く) =区役所1階ロビー 選挙管理委員会事務局

ベルシスターズのはじまるはじまるクリスマス

12月16日(土)午後2時～3時 永福図書館(永福4-25-7) ハンドベルの演奏、人形劇など▶出演=ベルシスターズ・滝田恵子ほか 60名(先着順) 永福図書館 ☎3322-7141

今川図書館・ゆうゆう今川館 開館10周年記念コンサート

12月16日(土)午後2時～3時 今川図書館 出演=日本フィルハーモニー交響楽団 小学生以上の方 50名(申込順) 申込電話または直接、今川図書館(今川4-12-10) ☎3394-0431

サイエンスワークショップ2017 「玉ねぎの皮でハンカチ染色」

30年1月6日(土)午後2時～4時 阿佐ヶ谷中学校(阿佐谷南1-17-3) キッチン の科学プロジェクト 区内在住・在勤・在学で小学生以上の方(小学1・2



ハガキ・ファクス・Eメール申し込み記入例

申込先の住所・ファクス番号・Eメールアドレスは、各記事の☑でご確認ください。住所が記載されていないものは、区役所〇〇〇課(〒166-8570阿佐谷南1-15-1)へお申し込みください。

※往復ハガキの場合は返信用の宛先も記入。託児のある行事は託児希望の有無、お子さんの氏名と年齢も記入。

- ①行事名・教室名(希望日時・コース名)
 - ②郵便番号・住所
 - ③氏名(フリガナ)
 - ④年齢
 - ⑤電話番号(ファクス番号)
- 1人1枚

年生は保護者同伴) 24名(抽選) 往復ハガキ(記入例)で、12月11日(必着)までに社会教育センター(〒166-0011梅里1-22-32) 同センター ☎3317-6621 汚れてもいい服装で、エプロン持参

郷土博物館

◆12月の年中行事「すす払い」

年神様を迎えるための、正月準備の行事です。
 12月12日(火)午前10時30分～午後3時(予備日13日(水)) 費100円(観覧料。中学生以下無料)

◆親子で体験「まゆだんご作り」こども

30年1月8日(祝)午前10時～正午 区内在住・在学の小学生(1～3年生は保護者同伴) 10組20名(抽選) 往復ハガキ・Eメール(記入例。子ども2名まで連記可)に参加者全員の氏名(フリガナ)・学校名・学年も書いて、12月20日(必着)までに同館

…… いずれも ……

郷土博物館(〒168-0061大宮1-20-8) ☎3317-0841 ✉kyodo-m@city.suginami.lg.jp

講演・講座①

外出がむずかしくなっても大丈夫! ～杉並の移動サービス・車編

12月15日(金)午前10時～11時30分 あんさんぶる荻窪(荻窪5-15-13) 区内在住・在勤・在学の方 30名(申込順) 申込電話で、杉並区外出支援相談センターもびーる ☎5347-3154

▶はじめてのボランティア説明会

12月16日(土)午後1時30分～3時・19日(火)午前10時～11時30分、午後1時30分～3時 あんさんぶる荻窪(荻

窪5-15-13) 各日各回5名(申込順) 申込電話で、各開催日の3日前までに杉並ボランティアセンター ☎5347-3939

発達障害児地域支援講座 講演会「発達障害と防災」

12月17日(日)午前10時～正午 東京女子大学(善福寺2-6-1) ハワイ大学・北海陽子 50名(申込順) 申込電話・ファクス(記入例)で、こども発達センター療育相談担当 ☎5317-5661 ☎5317-5664 託児あり(事前申込制)

介護予防講演会「ロコモ予防で健康寿命を延ばそう」

ロコモの予防方法、簡単な体操などを紹介します。
 12月18日(月)午後1時30分～3時30分 杉並保健所(荻窪5-20-1) 清泉クリニック整形外科院長・加藤敦夫、同病院理学療法士・新野浩隆 区内在住・在勤の方 70名(申込順) 申込電話で、荻窪保健センター介護予防担当 ☎3391-0015

妊活ひろば ～みんなで語る「つどい」の場

12月20日(水)午後1時30分～4時30分 杉並保健所(荻窪5-20-1) ミニ講座「妊活のモヤモヤどうする?」、体験プログラム「妊娠力を高めるアロマ体験」、お話し会 生殖心理カウンセラー・小倉智子(上写真)ほか 区内在住・在勤・在学の方(カップルでの参加も可) 15名(申込順) 申込電話で、杉並保健所健康推進課健康推進係 ☎3391-1355 協力=PICA



ゆうゆう館の催し

ゆうゆう館は高齢者向け施設ですが、☑に指定がなければどなたでも参加できます。

ゆうゆう館名	内容	日時
堀ノ内松ノ木館(松ノ木2-38-6) ☎3315-7760	レコードで聴くクリスマスの名曲(洋楽)	12月10日(日)午後1時30分～3時 15名(申込順)
高円寺東館(高円寺南1-7-22) ☎3315-1816	歌舞伎講座～鑑賞のコツ・楽しみ方	12月11日から毎月第2・4月曜日、午後1時45分～3時30分 藤村藤之輔 各20名(先着順) 費1回300円
和泉館(和泉4-16-22) ☎3323-5663	一節ずつ丁寧に指導・初心者の吟詠入門	毎月第1金曜日、午後1時～2時30分 16名(申込順) 費1回500円
善福寺館(善福寺2-26-18) ☎3394-8963	お正月フラワーアレンジメント講習会	12月25日(月)午前10時～正午 池田洋子 20名(申込順) 費2000円
高円寺北館(高円寺北3-20-8) ☎3337-2266	「ほぐしヨガ」ヨガで疲れた頭と体をリフレッシュ	毎月第1・3水曜日、午後6時～7時 各6名(先着順) 費1回500円
井草館(井草2-15-15) ☎3390-9672	プロの音楽家による朗読会	毎月第2・4土曜日、午前11時～正午 松崎由香 15名(申込順) 費1回500円(別途資料代100円)
西田館(荻窪1-57-4) ☎3391-8747	心に響くメロディー 大正琴を弾いてみませんか	12月11日から毎月第2月曜日、午後2時～3時30分 5名(申込順) 費1回500円

※申し込み・問い合わせは、各館へ。第3日曜日は休館です。いずれも長寿応援対象事業。

異業種交流会
inすぎなみ

30年2月20日(火)午後2時～4時=グループミーティング(自己紹介、製品・商品・サービスの紹介)▶4時10分～5時=自由交流会(名刺交換、情報交換、商談) 杉並公会堂(上荻1-23-15) 区内または区外近隣の事業者(個人事業を含む) 50社(1社2名まで。申込順) 申込書(区ホームページから取り出せます)を、30年1月26日(必着)までに産業振興センター中小企業支援係(〒167-0043上荻1-2-1インテグラルタワー2階) ☎3392-7052 ✉chusho-k@city.suginami.lg.jp)へ郵送・ファクス・Eメール 同係 ☎5347-9077 名刺・自社製品・商品・サービスなどの案内・紹介物など持参。会社案内、製品・商品サンプル等を展示するスペースあり。参加事業所の資料を事前配布

凡例 ☑日時 場場所 内容 講師 対象 定員 参加費(記載のないものは無料) 申込み(記載のないものは直接会場へ) ☑お問い合わせ 他その他 ✉Eメールアドレス HPホームページアドレス

**水引で正月飾り作り教室
(季節飾り教室)**

時12月17日(日)①午前10時～正午②午後1時～3時 場下高井戸区民集会所(下高井戸3-26-1) 師小杉あゆみ 区内在住の方 定①13名②12名(いずれも申込順) 費各1500円 申問電話で、下高井戸運動場・区民集会所 ☎5374-6191

大田黒公園「ミニ門松作り講習会」

時12月24日(日)午前10時～正午・午後1時～3時 場大田黒公園 師大田黒公園職員 区小学生以上のお子さんとその保護者 定各回10組(抽選) 費各回1組1000円 申往復ハガキ(12面記入例)にお子さんの氏名・年齢も書いて、12月16日(必着)までに大田黒公園管理事務所(〒167-0051荻窪3-33-12)。または直接、同事務所 同事務所 ☎3398-5814 他植木ばさみ持参

**杉並区認定特定創業支援事業
「実践!創業セミナー」**

時30年2月3日(土)・10日(土)・17日(土)・24日(土)午前10時～午後3時(3日は9時45分から。全4回要出席) 場中野区役所(中野区中野4-8-1) 師中小企業診断士・酒井勇貴ほか 区杉並・中野区内で創業を考えている方、創業後間もない方で、融資の利用を検討している方 定40名(申込順) 申申込書(西武信用金庫 ☎http://www.seibushinkin.jp/から取り出せます)を、西武信用金庫法人推進部 ☎gyomu04@seibushinkin.comへEメール 同部 ☎3384-6111(平日午前9時～午後5時)、区産業振興センター中小企業支援係 ☎5347-9077 他託児あり(事前申込制)

家族介護教室

◆終活セミナー～今日からはじめよう自分らしい最期を迎える為の準備

時12月11日(月)午後1時30分～3時 場すぎなみ正吉苑(清水2-15-24) 師終活コンシェルジュ相談員・池田朋子 区内在住の方 定15名(申込順) 申問電話で、ケア24清水 ☎5303-5823

◆認知機能低下予防プログラム「シナプソロジー」の体験会

時12月13日(水)午後2時～3時 場杉並区医師会館(阿佐谷南3-48-8) 師シナプソロジー公認インストラクター・米本康二 区内在住・在勤の方 定30名(申込順) 申問電話で、ケア24荻窪 ☎3391-0888

◆認知症サポーター養成講座

時12月13日(水)午後1時30分～3時 場ゆうゆう高円寺南館(高円寺南4-44-11) 師キャラバン・メイト 区内在住の方 定20名(抽選) 申問電話で、ケア24高円寺 ☎5305-6151 他終了後に認知症サポーターの証し「オレンジリング」を差し上げます

◆正しいオムツの当て方

時12月13日(水)午後2時～3時 場さんじゅ阿佐谷(阿佐谷北1-2-1) 師花王プロフェッショナルサービスシルバーケアプランナー・神田守代 区内在住の方 定20名(申込順) 申問電話で、さんじゅ阿佐谷 ☎5373-3911

◆すぎなみ介護大学「認知症がある方とのコミュニケーション方法」

時12月17日(日)午後2時～4時 場上高井戸大地の郷みたけ(上高井戸2-12-1) 師杉並区グループホーム連絡会 区内在住・在勤の方 定15名(申込順) 申問電話で、12月16日までに上高井戸大地の郷みたけ ☎3334-6655 他講座後にグループホームの見学可

◆素敵なこれからのために今できること～知っておきたい!心を軽くする整理術

時12月18日(月)午後2時～3時30分 場あんさんぶる荻窪(荻窪5-15-13) 師ケアサービス・菊池崇 区内在住・在勤の方 定25名(申込順) 申問電話で、ケア24荻窪 ☎5336-3724

◆みんなで楽しくクリスマス!

時12月20日(水)午前10時～11時30分 場高円寺北区区民集会所(高円寺北3-25-9) 師三枝由美ほか 区高齢者を介護している家族、本人ほか 定30名(抽選) 費500円 申問電話で、ケア24高円寺 ☎5305-6151

◆介護予防、認知症予防に効果的なこと

時12月20日(水)午後2時～4時 場ゆうゆう高井戸西館(高井戸西1-17-5) 師認知症介護研究・研修東京センター研修企画主幹 中村考一 区内在住・在勤の方 定20名(申込順) 申問電話で、ケア24高井戸 ☎3334-2495

◆冬の感染症対策

時12月21日(木)午前10時～11時 場高円寺北ふれあいの家(高円寺北3-20-8) 師東京サラヤ職員 区内在住・在勤・在学の方 定20名(申込順) 申問電話で、高円寺北ふれあいの家 ☎3330-4903

◆シニア世代のこれからの住まいや暮らしを考えてみよう

時12月25日(月)午後2時～3時30分 場

区役所ロビー クリスマスコンサート

区と友好提携を結んでいる日本フィルハーモニー交響楽団の区役所ロビーでの定期コンサートです。
時12月19日(火)午後0時10分～0時50分 場区役所1階ロビー
内出演=日本フィルハーモニー交響楽団金管五重奏団▶曲目=クリスマスソング・メドレー 定100名(先着順) 問文化・交流課



▲昨年度の様子

河北総合病院(阿佐谷北1-6-25) 師高齢者住みかえ支援センターロイヤル入居相談室・嘉門桂介 区内在住の方 定30名(申込順) 申問電話で、ケア24阿佐谷 ☎3339-1588

環境活動推進センター

◆布合わせで作る冬のティーポットマットとコースター

時12月15日(金)午前10時30分～午後0時30分 費450円 他長寿応援対象事業

◆おもちゃのクリニック

故障したおもちゃを、おもちゃドクターが修理します(1人1点まで)。
時12月17日(日)午後1時～4時(受け付けは3時まで) 費部品代

高年齢者活動支援センター

場環境活動推進センター(高井戸東3-7-4) ☎5336-7352 区内在住・在勤・在学の方 定各10名(申込順) 申問電話で、環境活動推進センター

高齢者活動支援センター

◆うたごえサロン
ピアノ伴奏に合わせて、一緒に楽しく歌いませんか。
時12月15日(金)午前10時～11時30分 師ポーカルトレーニングコーチ・金澤敏子 区内在住で60歳以上の方 定90名(申込順) 費300円 申電話で、同センター 他飲み物持参

◆水引でお正月飾りを作ろう

時12月17日(日)午後1時～3時 師創作水引作家・平田奈々 区内在住で60歳以上の方 定20名(申込順) 費500円 申12月3日から電話で、同センター

◆頭と身体の体操「にこわくわーく」

転びにくい体作りや、体の力みを取り除き快適に歩くことを目指します。
時30年1月10日(水)・24日(水)、2月14日(水)・28日(水)、3月14日(水)・28日(水)午前

10時～11時20分(計6回) 師日本ゆる協会公認ゆる体操正指導員中級・川合圭子 区内在住の60歳以上で、自立して歩くことができ、あおむけで寝られる方 定25名(抽選) 費1500円 申往復ハガキ(12面記入例)で、12月15日(必着)までに同センター 他動きやすい服装で参加。結果は12月16日以降に通知

就労支援センター

◆最新求人情報!いい企業の選び方～進化する事務系・IT系・福祉系職種
時12月16日(土)午後1時～4時 師就活プロモーション・プロデューサー 小澤明人 区おおむね44歳以下で求職中の方

◆変化の時代の自己分析～パソコンを使って簡単!適性・適職診断

時12月20日(水)午前10時～午後0時30分 師2級キャリア・コンサルティング技能士 須田万里子 区44歳以下で求職中の方

◆採用される応募書類の書き方～自己PRや志望動機の考え方と表現の仕方

時12月21日(木)午後1時～4時 師人事コンサルタント・高橋健太郎 区44歳以下で求職中の方

◆仕事をしやすくするコミュニケーションカ～感情の表現と会話力アップ

時12月25日(月)午後1時～4時 師プロフェッショナルコーチ・伊藤那美 区54歳以下で求職中の方

◆仕事をしやすくするコミュニケーションカ～感情の表現と会話力アップ

時12月25日(月)午後1時～4時 師プロフェッショナルコーチ・伊藤那美 区54歳以下で求職中の方

◆採用される応募書類の書き方～自己PRや志望動機の考え方と表現の仕方

時12月21日(木)午後1時～4時 師人事コンサルタント・高橋健太郎 区44歳以下で求職中の方

交流自治体からのお知らせ

自治体	催し名	日時・場所・内容	問い合わせ
群馬県 東吾妻町	吾妻の朝市	12月21日(木)午前10時～午後1時 場区役所中杉通り側入り口前 区 高原野菜や加工品の販売	文化・交流課
静岡県 南伊豆町	物産展	12月11日(月)、30年1月29日(月)午前10時～午後2時30分(伊勢エビみそ汁の試食サービスは午前11時から(先着200名)) 場区役所中杉通り側入り口前ほか 区 干物、乾物などの海産品の販売	

自治体	催し名	日時・場所・内容	問い合わせ
新潟県 小千谷市	小千谷ふるさと市場	12月19日(火)午前10時～午後2時 場区役所中杉通り側入り口前 区 昆布巻きや棒だらなどのお総菜、餅、米菓などの販売	小千谷市産業開発センター ☎0258-83-4800
	小千谷フェア	12月23日(祝)、30年1月28日(日)午前11時～午後1時30分 場小千谷学生寮(井草4-16-23) 区 笹団子や小千谷そばなどの販売 他車での来場不可	

※売り切れ次第終了。買い物袋持参。混雑時は人数制限あり。

講演・講座②

杉並でくらす外国人のためのにほんご教室

30年1月12日～3月20日の毎週火・金曜日、午後6時30分～8時30分(計21回) 場セシオン杉並 師にほんご学習すぎなみの会 対区内在住・在勤・在学の外国人 費月2000円×3回(別途テキスト代) 申Eメール(12面記入例)で、にほんご学習すぎなみの会@suginaminihongo@gmail.com。またはハガキ(12面記入例)で、社会教育センター(〒166-0011梅里1-22-32セシオン杉並内)▶申込締め切り日=30年1月5日(必着) 問同会☎090-7212-7909、社会教育センター☎3317-6621 1歳～就学前の託児あり(事前申込制)。クラス分けのための面接を1月9日(火)午後6時30分からセシオン杉並で実施。3月18日(日)に合同学習会

スポーツ

競技大会

区民体育祭 スキー 開会式=30年1月20日(土)午後7時(菅平国際ホテルベルニナ)▶大会=21日(日)午前8時45分(菅平高原表ダボスグレンデ)ノいずれも長野県 種目=回転・大回転(男女・年齢別) 対区内在住・在勤・在学の方 費1000円(18歳未満無料) 申申込書(区体育館で配布)を、30年1月9日(必着)までに区スキー連盟・高木敦子(〒167-0031本天沼3-13-17☎3390-4846 takagi@sugikko.jp)へ郵送・ファクス・Eメール 問高木☎090-4660-2927 他回転競技の上位入賞者は都民体育大会の選手候補の参考とします

都民体育大会選手選考会兼杉並リーグ サッカー

30年1月21日～3月25日の日曜日・祝日、午前9時～午後5時 場井草森公園運動場(井草4-12-1)、上井草スポーツセンター(上井草3-34-1)、下高井戸運動場(下高井戸3-26-1) 対区内在住・在勤で18歳以上の男子(高校生を除く)で編成されるチーム 費1チーム1万8000円 申問連盟未加盟チームは電話で、12月11日までに区サッカー連盟・大槻☎090-9833-5041(午前9時～午後10時)

都民体育大会 春季大会杉並区選手選考会 剣道

30年2月11日(祝)午前9時 場上井草スポーツセンター(上井草3-34-1) 個人戦・団体戦 対区内在住・在勤の方ほか 費個人戦1200円(高校生以下1000円)、団体戦1チーム3000円をゆうちょ銀行「00100-9-172667杉並区剣道連盟」へ振り込み 申申込書(区体育館で配布)を、30年1月10日(必着)までに区剣道連盟事務局(〒168-0073下高井戸1-3-14ハイムMYM201☎6768-9934)へ郵送・ファクス 問同事務局・岡田☎080-5094-5415

スポーツ教室

個人フットサルナイトII

12月12日～30年3月13日の毎月第2火曜日、午後7時～9時 場下高井戸運動場(下高井戸3-26-1) 師S-JUEGO代表・井口真 対区内在住・在勤・在学の方(中学生以下保護者同伴) 定各50名

(先着順) 費各600円 問下高井戸運動場☎5374-6191

やってみよう! ゴールボール

12月12日(火)、30年1月9日(火)午後7時～9時 場大宮前体育館 師元ゴールボール日本代表・高田朋枝 対高校生以上の方(保護者同伴の場合は、中学生以下も可) 定各20名(申込順) 費各500円 申問電話または直接、大宮前体育館(南荻窪2-1-1☎3334-4618) 他室内シューズ持参

杉並区民スケート教室

12月17日(日)、30年1月14日(日)、2月11日(日)午前7時45分～9時45分 場明治神宮外苑アイススケート場(新宿区霞ヶ丘町11-1) 対区内在住の方 費各回1000円(小中学生500円) 問柴田☎3391-8593(土・日曜日午後7時～9時) 他長ズボンで、帽子・手袋持参

射初め

30年1月8日(祝)午前9時～午後5時 場上井草スポーツセンター(上井草3-34-1) 対区内在住・在勤・在学中で中学生以上の方 定40名(抽選) 費500円 申往復ハガキ(12面記入例)で、12月26日(必着)までに区弓道連盟・中田龍治(〒166-0016成田西3-20-32) 問中田☎3391-2587(午前8時～正午)

区民ロードレース大会兼区町村対抗都民駅伝大会予選会

30年1月8日(祝)午前9時30分～午後0時30分 場善福寺池周辺コース 対区内在住・在勤・在学で、開催日当日満15歳以上の方 定120名(申込順) 費1000円 申申込書(区体育館で配布。区陸上競技協会http://www.sugi-chiiki.com/286からも取り出せます)を、12月19日(必着)までに区陸上競技協会事務局(〒166-0016成田西2-5-15) 問同協会☎090-3203-2571(午前10時～午後5時)

ヴィムスポーツアベニュー

運動不足改善カラダ若がえろう教室 30年1月6日～2月24日の毎週土曜日、午前10時15分～11時5分(計8回) 内バランス&体幹トレーニング 対20～64歳の方 費8640円

丈夫な足腰をつくろう教室 シニア

30年1月10日(水)・17日(水)・24日(水)午前10時～11時30分=筋力トレーニングマシン運動▶1月15日(月)・22日(月)・29日(月)午後1時～2時=無理のない体操&身体の機能改善運動(計6回) 対65歳以上で医者から運動制限を受けていない方 費6480円

ヴィムスポーツアベニュー

場 問ヴィムスポーツアベニュー(宮前2-10-4☎3335-6644(午前11時～午後5時)) 定各15名(申込順) 申電話で、12月25日までに同施設 他同講座の受講経験者はご遠慮ください

上井草スポーツセンター

アクアムーブメント

12月17日(日)午後0時45分～1時55分 師楽しいスポーツを支援する会・荒井正人 対6～18歳で、水慣れができていない知的・身体障害のある方(身長110cm未満のお子さん、視覚障害・自力歩行困難なおさんは保護者同伴) 定20名(申込順) 費510円 他水着・キャップ・ゴーグル・タオル持参

クリスマス☆アクア

12月23日(祝)午後1時～1時45分 師海

老澤恭介、村上文隆 対16歳以上の方 定20名(申込順) 費610円 他水着・キャップ・タオル持参

上井草スポーツセンター水泳記録会

12月24日(日)午後1時～6時 内種目=自由形・背泳ぎ・平泳ぎ・バタフライ(いずれも25m・50m・100m)、個人メドレー(100m・200m)ノプッシュアウトスタート形式。1人2種目まで。記録証授与 対小学生以上で25m以上泳げる方 定30名(申込順) 費1種目600円。2種目800円。お楽しみ会500円 他水着・キャップ・ゴーグル・タオル持参。お楽しみ会のみ参加不可。参加確定後の返金不可

上井草スポーツセンター

杉十小温水プール

スペシャルBBナイト①②

平泳ぎと背泳ぎのレッスンです 12月16日(土)①午後6時～6時55分=中級者向け②7時～7時55分=中上級者向け 内①キックなど泳法の基本②フォームの完成と泳力アップ 師区水泳連盟 対区内在住・在勤・在学の15歳以上で①2種目とも25m泳げる②2種目とも25m以上泳げる方(中学生を除く) 定各10名(申込順) 申12月9日から電話または直接、同プール

泳力アップ中級コース

12月17日(日)午前11時～11時55分 対区内在住・在勤・在学で15歳以上の方(中学生を除く) 定10名(申込順) 申12月10日から電話で、同プール

アクアビクスタイム～初心者向け

12月18日(月)午前10時～10時55分 対区内在住・在勤・在学で15歳以上の方(中学生を除く) 定30名(先着順)

高円寺体育館

楽しくチャレンジ教室(鉄棒・とび箱・マット運動その他)

30年1月8日(祝)・20日(土)、2月17日(土)・25日(日)、3月11日(日)・17日(土)午前9時～11時(計6回) 師TiAmo 対区内在住で5・6歳のお子さん 定40名(抽選) 費4800円 申往復ハガキ(12面記入例)に性別も書いて、12月12日(必着)までに同体育館

いきいきスポーツ教室

30年1月12日～3月16日の毎週金曜日、午前9時～11時(計10回) 師宮崎輝美、HIKARU 対区内在住・在勤で15歳以上の方(中学生を除く) 定60名(抽選) 費5500円 申往復ハガキ(12面記入例)で、12月15日(必着)までに同体育館

コアトレーニングIII

30年1月12日～3月16日の毎週金曜日、午後7時～8時・8時～9時(各計10回) 師鈴木さやか 対区内在住・在勤・在学で15歳以上の方(中学生を除く) 定各20名(抽選) 費各6500円 申往復ハガキ(12面記入例)で、12月18日(必着)までに同体育館

背骨コンディショニングIII

30年1月15日～3月12日の月曜日、午後7時～8時30分(2月12日を除く。計8回) 師小林伸江 対区内在住・在勤・在学で15歳以上の方(中学生を除く) 定20名(抽選) 費6400円 申往復ハガキ(12面記入例)で、12月20日(必着)までに同体育館 他2歳～就学前の託児あり(事前申込制。1回500円。定員あり)

30年1月15日～3月26日の月曜日、午後7時～7時50分・8時～8時50分(2月12日を除く。各計10回) 師佐々木達也 申往復ハガキ(12面記入例)で、12月18日(必着)までに同体育館

荻窪体育館

ヨガIII

30年1月9日～3月13日の毎週火曜日、午前10時～11時・11時～正午(各計10回) 師畑ひろみ 申往復ハガキ(12面記入例)で、12月9日(必着)までに同体育館

体幹エクササイズIII

30年1月15日～3月26日の月曜日、午後7時～7時50分・8時～8時50分(2月12日を除く。各計10回) 師荻窪体育館(〒167-0051荻窪3-47-2☎3220-3381) 対区内在住・在勤・在学で15歳以上の初心者(中学生を除く) 定各20名(抽選) 費各5500円 他2歳～就学前の託児あり(事前申込制。1回500円。定員あり)

杉並区スポーツ振興財団

知的障がい者水泳教室

30年1月13日(土)・20日(土)午前9時～11時(計2回) 場上井草スポーツセンター(上井草3-34-1) 師区水泳連盟 対区内在住・在勤・在学・通所で知的障害のある小学生以上の方(小学生は水着着用の保護者同伴) 定10名(申込順) 申電話で、同財団

ステキに体幹トレーニング

30年1月13日(土)午前10時～正午 場細田工務店(阿佐谷南3-35-21) 師鈴木さやか 対区内在住・在勤・在学で15歳以上の方(中学生を除く) 定20名(申込順) 費500円 申電話で、30年1月9日までに同財団 他運動靴(室内用)・タオル・飲み物持参

その他

すぎなみ名物ファミリー駅伝「参加チーム・当日スタッフ」募集

30年3月4日(日)正午～午後3時40分 場蚕糸の森公園(和田3-55-30) 内1チーム4名による駅伝競走。トラック(150m)7周+大回りコース(520m)6周の合計13周(4.2km)。チーム内で、選手の出走順と周回数を設定(事前申告。出走は1人1回)。ゴール予想タイムをエントリー時に申告し、当日は予想したタイムに合った走りをする 対区内在住・在勤・在学の方1人以上を含む4人グループ 定60チーム(申込順) 申申込書(区体育施設・地域区民センター・図書館などで配布)を、30年1月23日(必着)までに杉並区スポーツ振興財団(〒166-0004阿佐谷南1-14-2みなみ阿佐ヶ谷ビル8階☎5305-6162)へ郵送・ファクス 問同財団☎5305-6161

陽明文庫講座



▲国宝「御堂関白記」全14巻

この世をば
わが世とぞ思う
より一千年
藤原道長とその時代
「御堂関白記」を中心に

「御堂関白記」や藤原道長とその時代についての講演と、終了後は座談会も行います。

日 30年1月27日(土)午後1時～4時 場 セシオン杉並 (梅里1-22-32)

内 師 「『御堂関白記』記述に見る道長の独自性」(陽明文庫長・名和修(右下写真))、「『御堂関白記』からみる藤原道長の政治権力」(東京大学大学院人文社会系研究科・文学部教授 大津透)、「『紫式部日記』『栄花物語』からみる道長」(山梨大学教育学部・大学院教育学研究科教授 池田尚隆) 往復ハガキ・Eメール(12面記入例)に参加人数も書いて、12月22日(必着)までに東京大学史料編纂所基盤研究(S)プロジェクト室(〒113-0033文京区本郷7-3-1)youmei@hi.u-tokyo.ac.jp



同室 ☎5841-5995、区生涯学習推進課

杉並区中学校対抗駅伝大会2017 の開催と交通規制

全区立中学校と福島県南相馬市の選手が走るとともに、中学生による和太鼓、ブラスバンド演奏などの催しも行います。

— 問い合わせは、スポーツ振興課へ。

日 12月10日(日) (荒天中止) ▶開会式=午前9時15分▶女子スタート=9時45分▶男子スタート=10時45分▶表彰式=正午(競技の進行状況により前後) 場 都立和田堀公園陸上競技場(済美山運動場)(堀ノ内1-15)▶コース=右下図のとおり 日 1チーム5名による駅伝競走▶参加チーム=区内中学校の生徒で構成する男子チーム・女子チーム、招待チーム(南相馬市)



◆交通規制にご協力ください

駅伝大会の開催に伴い、当日午前9時30分～午後1時に交通規制を行います。コース周辺での渋滞が予想されるため、善福寺川沿いの通行は、極力う回をお願いします。伴走、自転車や車両による応援は禁止します。

ご迷惑をお掛けしますが、ご理解とご協力をお願いします。



競技方法 1チーム5名による駅伝競走
① 武蔵野橋折り返しコース: 3区
② 熊野橋折り返しコース: 1・4区
③ 周回1周コース: 2・5区

情報ぽけっと

申し込みは、各団体へ

催し

歳末即売会

◆城西生産部会 12月8日(金)午前10時～午後3時(売り切れ次第終了) / 区役所中杉通り側入り口前 / 買い物袋持参

◆杉並中生産部会 12月14日(休)午前10時～午後3時(売り切れ次第終了) / 区役所中杉通り側入り口前 / 買い物袋持参

…… いずれも ……

場 杉並グリーンセンター ☎5349-8791

杉並いずみ第二 展示即売会 12月8日(金)午前10時～午後6時・9日(土)午前11時～午後5時 / 杉並いずみ第二(方南1丁目) / 手作りのアクセサリやバッグなどの販売、模擬店 / 場 杉並いずみ第二 ☎3321-4485 (土・日曜日、祝日を除く。午前9時～午後5時) / 車でのご来館不可

城西病院ホスピタリティコンサート 12月14日(休)午後7時～9時 / 城西病院(上荻2丁目) / 出演=市川直子(ピアノ) ▶ 曲目=ラフマニノフ「ピアノソナタ第2番」ほか / 70名(先着順) / 場 同病院・平木 ☎3390-4166

リサイクルひろば高井戸「冬のフェア」 12月14日(休)～17日(日)午前9時～午後5時(エコマーケットは午前10時～午後4時) / リサイクルひろば高井戸 / 場 NPO法人すぎなみ環境ネットワーク ☎5941-8701

クリスマス・コンサート 12月16日(土)午後2時～4時 / 細田工務店(阿佐谷南3丁目) / 出演=塩野雅子(ソプラノ)ほか / 区内在住・在勤・在学の方 / 80名(申込順) / 1000円 / 場 電話で、12月

15日までに美しい日本の歌の会・池川 ☎3391-8253

杉並清掃工場 個人見学会 12月16日(土)午後1時30分～3時 / 杉並清掃工場(高井戸東3丁目) / 50名(申込順) / 場 電話で、12月14日午後3時までに杉並清掃工場 ☎3334-5303 (月～土曜日午前9時～午後5時)

座の市 12月16日(土)午前11時～午後5時(売り切れ次第終了) / 座・高円寺 / 杉並でとれた野菜や交流自治体の物産品、地方の逸品などの販売 / 場 座・高円寺 ☎3223-7500

すぎなみ彩楽(しゃらく) ウインドシンフォニー定期演奏会 12月17日(日)午後2時～4時10分 / 杉並公会堂 / 曲目=アルメニアン・ダンス パート1ほか / 1000名(先着順) / 場 すぎなみ彩楽ウインドシンフォニー・堀川 ☎090-5524-8913 / 親子席あり

中杉でクリスマス会 12月23日(祝)午前10時30分～正午 / 中央大学杉並高等学校(今川2丁目) / クリスマスの曲・歌・ダンスの上演 / 500名(申込順) / 場 Eメール(12面記入例)に未成年は年齢も書いて、12月20日までに中央大学杉並高等学校・玉田 ☎tamakanaenano@gmail.com / 場 玉田 ☎3390-3175 (火・日曜日を除く。午前8時30分～午後5時) / 上履き(またはスリッパ)持参

大人と子どもに贈るクリスマスコンサート2017 12月24日(日)午前11時～正午・午後2時～3時 / 杉並公会堂 / うたとクラリネットによる音楽のプレゼントほか / 乳幼児とその保護者 / 各190名(申込順) / 各2500円。子ども各500円(子育て応援券利用可) / 場 電話で、ほんわか村事務局・高橋 ☎090-9809-8428

杉並ウインドハーモニーアンサンブル定期演奏会 30年1月8日(祝)午後2時30分～4時30分 / セシオン杉並 / 出演=金澤建一(指揮)ほか ▶ 曲目=「ブラジル」ほか / 560名(先着順) / 場 SWHE事務局 ☎6677-6214

日本語スピーチ大会発表者募集 大会=30年3月3日(土)午後1時30分～5時 / 座・高円寺 / テマ「日本に来て感じたこと、自分の国のこと」などを日本語で発表 / 10名(選考) / 場 申込書(杉並区交流協会ホームページから取り出せます)を、30年1月12日(必着)までに同協会(〒166-0004阿佐谷南1-14-2みなみ阿佐ヶ谷ビル5階)へ郵送 / 場 同協会 ☎5378-8833 / 1月末までに結果を通知。記念品あり

講演・講座

お菓子の家づくり、まちづくり教室 12月16日(土)午後1時30分～4時 / 荻窪地域センター / 小学生とその保護者 / 22組(抽選) / 1組1000円 / 場 Eメール(12面記入例)にお子さんの氏名・学年・学校名も書いて、12月10日までに東京建築士会杉並支部 ☎event@suginami-kenchikushi.org / 場 同支部・大坂 ☎080-7696-9912

みんなの健康講座 12月16日(土)午後3時～4時 / 荻窪病院(今川3丁目) / ロコモ講座 / 荻窪病院整形外科外科センター顧問・田崎憲一 / 区内在住・在勤・在学の方 / 80名(申込順) / 場 電話で、荻窪病院地域連携室 ☎3399-0257

ミサワホーム 相続・空き家対策セミナー 12月16日(土)、30年1月20日(土)、2月17日(土)、3月17日(土) ▶ 午後3時～4時15分=セミナー ▶ 4時15分=個別相談会(予約制) / 高井戸地域センター / 相続ファシリテーター協会代表理事・高松伸吾 / 区内在住の方、区内に土地・建

物を所有している方 / 20名(申込順) / 場 電話・ファクス(12面記入例)で、ミサワホーム・横内 ☎5336-9270 場 3247-2385 / 当日参加も可

その他

税金なんでも相談会 12月13日(水)午後6時～9時 / 東京税理士会荻窪支部(荻窪5丁目) / 場 電話で、同支部 ☎3391-0411 (平日午前9時30分～午後5時(正午～午後1時を除く)) / 1人45分程度

相続、離婚、金銭問題等書類・手続無料相談会 12月25日(月)午後1時～4時 / 高円寺パルプラザ(高円寺南3丁目) / 区内在住・在勤・在学の方 / 場 東京都行政書士会杉並支部 ☎0120-567-537

杉並区シルバー人材センター ◆年賀状の宛名書き承ります 毛筆宛名書き料金=2行(住所、氏名)=1枚71.5円 ▶ 3行(住所、会社名、氏名)=93.5円 / 最低請負料金=550円 / 場 電話で、同センター ☎3317-2217 / 硬筆も可

◆杉並区シルバー人材センターリサイクル自転車の販売 12月18日(月)～20日(水)午前11時～午後4時(荒天延期。初日は午前9時30分から整理券配布) / リサイクル自転車作業所(永福2丁目) / 販売価格=6700円～(先着順) / 場 同作業所 ☎3327-2287

東京税理士会杉並支部 ◆税金なんでも相談会 12月12日(火)午前10時～正午・午後1時～4時 / 同支部(阿佐谷南3丁目) / 場 電話で、12月11日までに同支部 / 1人40分程度

◆税理士による相続税無料相談会 12月16日(土)午前9時30分～午後1時 / 同支部(阿佐谷南3丁目) / 場 電話で、12月15日までに同支部 / 1人40分程度

…… いずれも ……

場 東京税理士会杉並支部 ☎3391-1028

ふるさと納税で住民税が流出しています。



急増するふるさと納税によって、杉並区でも約13億9000万円の住民税が流出しています。皆さんはこの現状をどう思いますか？

ふるさと納税を一緒に考えよう

——問い合わせは、区民生活部管理課ふるさと納税担当へ。

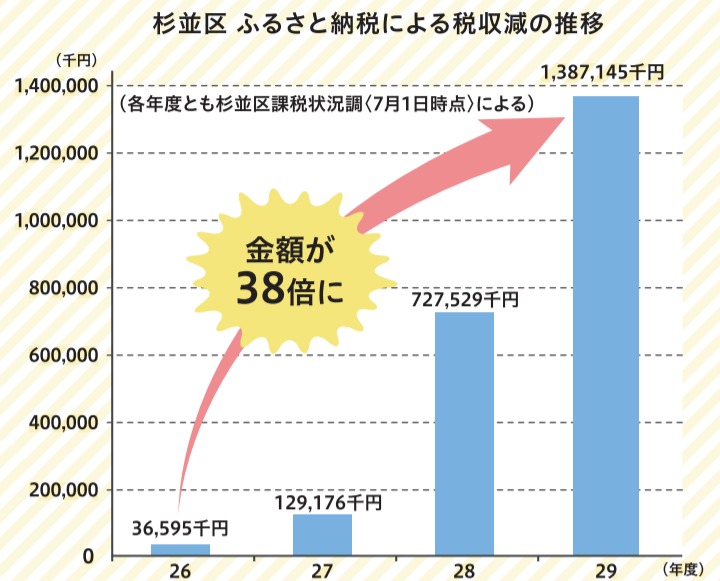
税収減の状況 29年度、杉並区の住民税（特別区民税）は、ふるさと納税（他の自治体への寄附）制度の影響で、約13億9000万円の減収となり、その額は、3年前の38倍にまで上りました（右図）。この額は、認可保育所3～4力所整備できる費用に相当します。

区民の皆さんの暮らしを支えるために必要な住民税が、ふるさと納税によって流出しています。このままの状態が続くと、区の行政サービスの低下につながりかねません。

ほとんどの自治体は、減収分の75%が地方交付税で補填されます。しかし、杉並区は、地方交付税による補填がなされず、流出した額はそのまま純粋な減収となります。

区への取り組み 区では、ふるさと納税のさまざまな問題について、23区の区長会等を通じて国に対し制度の改善を求めていくとともに、健全な寄附文化の醸成、都市と地方の共存共栄を目指して取り組んでいます。

区は、皆さんのチャリティー精神によりいただいた寄附を、NPO支援、社会福祉、次世代育成、みどりの4基金で活用するほか、日本フィルハーモニー交響楽団による被災地復興支援活動「被災地に音楽を」の応援や、荻外荘の復原・整備のために活用させていただきます。



ふるさと納税について皆さんの声を聞いてみました。



リニューアルした区の広報番組「みんなで考えるすぎなみのコト」。今回はふるさと納税について取り上げています。番組は、YouTube杉並区公式チャンネルからご覧になれます。
 固 広報課



区長と話そう 聞いてみよう

すぎなミーティング

区では、28年度から日頃区政に関して発言の機会が少ない区民の皆さんと区長が自由に意見を交換する場として、「すぎなミーティング」を実施しています。無作為で抽出した区民の方に参加いただき、その時々行政課題を中心に、共に考え、語り合い、区政への理解を深めてもらいながら、課題解決へのヒントをいただいています。——問い合わせは、区政相談課へ。

第1回「すぎなみの介護、特別養護老人ホームという選択」

超高齢社会に備え、地域包括ケアと施設介護を車の両輪として推進していく区の姿勢を伝えるとともに、静岡県南伊豆町にオープンする「エクレス南伊豆」にも話が及びました。「長い間の自治体間交流から生まれた施設であり、老後の暮らしの選択肢が増えるのはいい」「介護現場で働く人の質の確保も大事ですね」等、さまざまな意見をいただきました。区では、いただいた意見を報告書にして、ケアマネジャー研修に使用し、介護の現場に皆さんの声を届けました。

少人数でじっくり、時の行政課題を話し合う。回を重ねるごとに区民の皆さんと区長の意見交換は活発になっています。参加のお誘いがお手元に届いたら、ぜひご協力をお願いいたします。

第2回「将来を見据えた保育行政のあり方」

「すぎなみ保育緊急事態宣言」の成果と、これからの保育行政に関して区の考えをお伝えしました。参加者からは「保育の質の確保も大事」「保育士さんの待遇改善も必要では」「病児や障害児の保育はどうなっているか」「利用者負担は適正か」など、さまざまな角度から意見をいただきました。また、保育園が増えていることから、今後、児童館や学童保育はどうなるのかなどについても熱心なやり取りが行われました。皆さんのご意見をこれからの保育に活かしていきます。

「広報すぎなみ」12月1日号は区内全世帯にお届けしています

区の広報紙「広報すぎなみ」は主に新聞折り込みでお届けしています。今回、より多くの区民の皆さんに広報紙を知っていただくために、12月1日号は、新聞購読の有無にかかわらず、区内全世帯のポストに配布しています。

※全世帯への配布は12月1日号のみです。次号（12月15日号）以降は通常どおり新聞折り込み等での配布となります。「広報すぎなみ」は、区施設、区内の各駅・交番・駐在所・公衆浴場・郵便局・病院・サミットストア・コープみらい・東武ストア・ファミリーマート・サークルKサンクス・ミニストップ・セブン-イレブン・ローソンなどに置いてあるほか、スマートフォンアプリ「マチイロ」でも読むことができます。ぜひご覧ください。

固 配布に関するお問い合わせは、全戸配布コールセンター ☎0120-944-900（12月15日までの平日午前9時～午後5時。1日は8時まで）、広報課

世帯と人口 (住民基本台帳) 11月1日現在()は前月比

世帯数	日本人のみの世帯	外国人のみの世帯	日本人と外国人の世帯	合計
	304,714(56増)	10,999(323増)	2,492(8増)	318,205(387増)

人口	性別		小計	合計
	男	女		
日本人	262,850(77増)	285,414(24増)	548,264(101増)	564,430(456増)
外国人	8,020(177増)	8,146(178増)	16,166(355増)	

CHECK!