

広報 すぎなみ

Suginami



支えあい共につくる  
安全で活力あるみどりの住宅都市 杉並

{ 11/1 }  
平成29年(2017年)  
No.2215

「総合計画」「実行計画」。区がこれまで取り組んできたこと

私たちのまち杉並の未来がどうあるべきか、皆さんと共に描いた区基本構想の将来像を実現するために、必要な取り組みを示したものが「総合計画」「実行計画」です。その内容は、皆さん一人ひとりの生活につながっているものばかり。これまで、区が進めてきた主な取り組みの状況を、一緒に確認してみましょう。

このまちの未来の設計図を開いてみた。

特集

# 杉並区総合計画 10年プラン ～これまでの取り組み

Contents — 主な記事 —

5 | 区議会の傍聴にお越しくささい 6・7 | 28年度の決算報告 8 | 区民意見を募集します 9 | 連載「区立施設の再編を考える」 16 | 進めよう!住みよいまちのみちづくり!

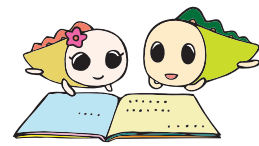
〒166-8570 杉並区阿佐谷南1-15-1 | ☎ 3312-2111(代表) FAX 3312-9911(広報課直通) | 🌐 区ホームページ: <http://www.city.suginami.tokyo.jp/> | 📄 発行: 杉並区 | 📝 編集: 広報課

広報すぎなみは月2回(1・15日)発行。新聞折り込みのほか、区の施設・駅・コンビニエンスストアなどの広報スタンドに設置しています。



# 区が取り組んできたこと。

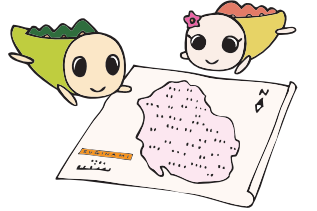
区では、将来像を実現するために、5つの目標を掲げ、その達成の道筋となる32の施策を明らかにした「総合計画（10年プラン）」と、32施策を推進するための具体的な事業を明らかにした「実行計画（3年プログラム）」を策定し、取り組みを進めています。計画の取り組み内容は多岐にわたりますが、どれも皆さんの生活をよりよくするためのすぎなみの未来の設計図となるものです。30年度に、これらの取り組みの総仕上げとなるよう計画の改定を予定しています。この改定に先立ち、24年度からの5年間の主な取り組み状況をお知らせします。



## 区の将来像 (33年度)

### 「支えあい共につくる 安全で活力あるみどりの住宅都市 杉並」の実現のための5つの目標

- 目標1 災害に強く安全・安心に暮らせるまち
- 目標2 暮らしやすく快適で魅力あるまち
- 目標3 みどり豊かな環境にやさしいまち
- 目標4 健康長寿と支えあいのまち
- 目標5 人を育み共につながる心豊かなまち



下記の色分け凡例：■目標1 ■目標2 ■目標3 ■目標4 ■目標5

## まちづくり・環境

これらの取り組み効果を「見える化」するため区独自の地震被害シミュレーションを行いました(28年度)。

### ■ 建築物の耐震化促進

耐震改修相談・耐震診断や耐震改修費助成等により改修を促進。



【区内建築物の耐震化率】

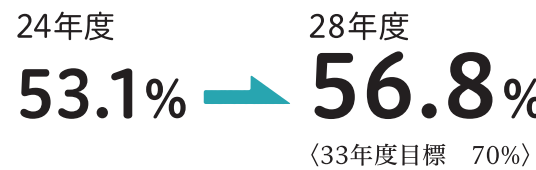


### ■ 木密地域※の不燃化促進

不燃化特区制度の活用や不燃化助成等により、建て替えや老朽建物の除却を促進。

※木造住宅密集地域。

【阿佐谷南・高円寺南地区の不燃化率】



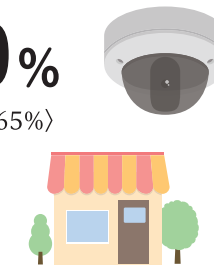
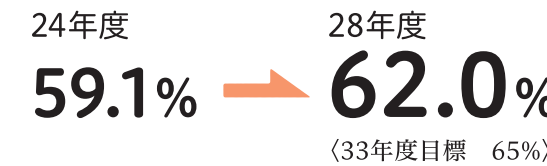
### ■ 狭あい道路の拡幅整備

「杉並区狭あい道路の拡幅に関する条例」を改正し、重点整備路線等の拡幅整備や支障物件の設置禁止等により、拡幅整備を加速化。28年度末で狭あい道路の31.1%を拡幅整備完了。

### ■ にぎわいのある商店街づくり

地域特性に合った商店街事業（14事業）の支援や装飾灯LED化(45商店街1879本)、防犯カメラ設置助成(33商店街355台)等により、にぎわいのある快適で安全な買い物環境を整備。

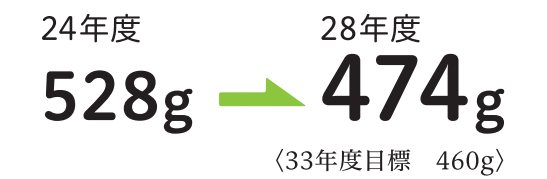
【区民意向調査による商店街への満足度】



### ■ ごみの減量

ごみ減量の普及啓発や資源化の推進等によりごみ排出量を削減。区民一人1日当たりのごみ排出量は28年度まで6年連続23区最少。

【区民一人1日当たりのごみ排出量】



### ■ みどりの創出

成田西ふれあい農業公園、下高井戸おおぞら公園（西側部分）の開園、（仮称）荻外荘公園の暫定開園など公園整備を推進。



## 行財政改革を推進

● 組織のスリム化  
173人の職員を削減  
62事業を外部委託・民営化 など

● 財源の確保  
税・保険料等の収納率を向上  
広告収入約9200万円相当を確保 など

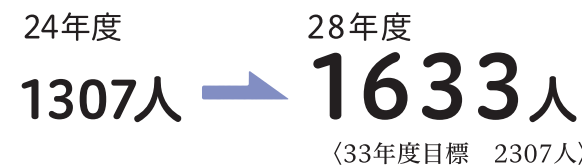
24～28年度 行革効果額 約230億円

● 基金の積立(区の貯金)  
【積立基金額】※  
24年度 359億円 → 28年度 480億円  
※年度末基金残高。

### ■ 特別養護老人ホームの整備

区有地等の公有地を活用して区内整備を推進するとともに静岡県南伊豆町の自治体間連携による全国初の区域外整備を実施。

【特別養護老人ホーム確保定員数】



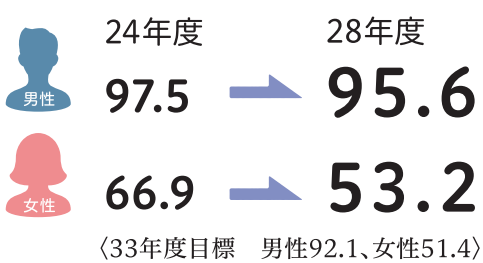
### ■ (仮称)天沼三丁目複合施設(複合施設棟)の整備

子どもから高齢者までの福祉・医療や暮らしに関する相談・支援機能および集会機能を備えた施設(天沼3-19)の整備計画を策定・推進(30年春開設予定)。

### ■ がん対策の推進

検診システムによる個別受診勧奨や、胃内視鏡検査を導入して、がん検診を推進。受診者数は28年度で年間延べ約12万8000人。

【がんの75歳未満年齢調整死亡率】※

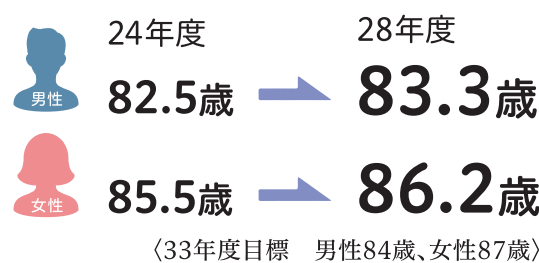


※人口規模や年齢構成が異なる地域の死亡数を標準人口で補正して算出したもの(人口10万人当たり)。

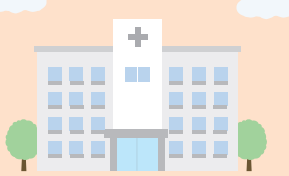
### ■ 健康寿命の延伸

区民の健康づくり支援や生活習慣病予防の取り組み等により男女ともに健康寿命を延伸。

【65歳健康寿命】※



※65歳の人が必要介護2以上の認定を受けるまでの期間を健康と考え、健康でいられる年齢を平均的に表したものを。



## 健康・長寿

### ■ 小中学校の改築

小中一貫教育校の整備や老朽化した学校の改築を推進。

【改築校】

- 井草中学校(24年7月竣工)
- 永福小学校体育館棟(24年11月竣工)
- 高井戸第二小学校(26年3月竣工)
- 杉並和泉学園(27年3月竣工)

【現在建設・改築中】

- 高円寺地区小中一貫教育校、桃井第二小学校

### ■ 小中学校全校へのエアコン設置

これまでの普通教室および特別教室(音楽室、図書室、コンピュータ室、理科室)へのエアコン設置に続き、28年度から図工室、家庭科室に順次設置中。

### ■ 次世代育成基金事業の拡充

24年度に創設した次世代育成基金を活用して、5年間で延べ1494人が、交流体験事業に参加。5年間の寄付総額は約7000万円になり事業を拡大。

### ■ 保育施設の整備

認可保育所の整備を核として定員を5000人以上拡充し、29年4月の待機児童は29人まで減少。30年4月に待機児童ゼロにするための整備を継続中。

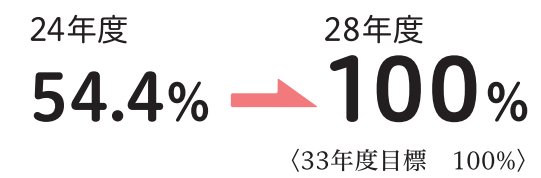
【保育定員】



### ■ 障害児療育の充実

民間事業者等による施設整備を推進。26年度に療育が必要な未就学児の事業所通所率100%を達成。

【療育が必要な未就学児の事業所通所率】



## 子育て・教育

**CHECK!** 区のこれまでの取り組みについて、ご意見をお寄せいただくために 区ホームページでアンケートを実施しています。ご協力をお願いします。

企画課



# 区からのお知らせ

## SUGINAMI INFORMATION

### 募集します

#### ファミリーサポートセンター協力会員

☑保育園・学童クラブなどへの送迎やそれに伴う子どもの預かり、保護者の外出時などの子どもの一時的な預かり（基本的に協力会員の自宅で）▶**謝礼**=1時間800円（早朝・夜間1000円）☑区内在住の20歳以上で、各研修に参加できる方 ☑☎電話で、杉並区社会福祉協議会杉並ファミリーサポートセンター☎5347-1021 ☑会員登録後、11月9日(木)の研修会に参加

#### 都営住宅入居者

☑**募集戸数**=①一般募集住宅（家族向・単身者向）=1910戸②定期使用住宅（若年夫婦・子育て世帯向）=750戸▶**配布期間**=11月10日(金)まで（各配布場所の休業日を除く）▶**配布場所**=住宅課（区役所西棟5階）、区役所1階ロビー、子育て支援課（東棟3階）、福祉事務所、区民事務所（平日夜間と休日は区役所の休日・夜間受付で配布）。申込書の配布期間中のみ、JKK東京（東京都住宅供給公社）☎<http://www.tokousya.or.jp/>からも取り出せます ☑申込書（募集案内添付）を専用封筒で、11月15日（必着）までに郵送 ☑JKK東京☎3498-8894（申込書受付期間中は、☎0570-010-810（いずれも土・日曜日、祝日を除く））または区住宅課住宅運営係

### 採用情報 ※応募書類は返却しません。

#### 司書（非常勤嘱託員）

☑カウンター業務・電話対応ほか▶**勤務期間**=30年4月1日～31年3月31日（5回まで更新可。ただし、65歳に達した年度末で退職）▶**勤務日時**=月16日（土・日曜日、祝日の勤務あり）。原則、午前8時30分～午後5時15分、午前11時30分～午後8時15分（交代制）▶**勤務場所**=区立図書館▶**資格**=司書有資格者（30年3月31日までに資格取得見込者も可）▶**募集人数**=若干名▶**報酬**=月額18万2600円～21万8500円（29年度実績）▶**その他**=有給休暇あり。社会保険加入。交通費支給（上限あり）☑申込書（各図書館で配布。区ホームページ・図書館ホームページからも取り出せます）に司書資格証明書の写しを添えて、11月17日（必着）までに中央図書館（〒167-0051荻窪3-40-23）へ簡易書留で郵送・持参

☑同図書館管理係☎3391-5754 ☑書類選考合格者には面接を実施。詳細は募集案内参照

#### 特別区立幼稚園妊娠出産休暇・育児休業補助教員採用候補者

☑**臨時的任用教員（幼稚園等）▶勤務場所**=東京23区の区立幼稚園等（大田区・足立区を除く）▶**資格**=次の全てに当てはまる方①幼稚園教諭普通免許状を有する②国公立幼稚園等の正規任用教員として1年以上、国公立幼保連携型認定こども園において満3歳以上を担当する正規任用保育教諭として1年以上、または特別区の区立幼稚園等の臨時的任用教員もしくは学級を専任する非常勤講師として通算12カ月以上の勤務実績がある③昭和32年4月2日以降に生まれた▶**選考**=書類選考・面接 ☑**申込書**（特別区人事・厚生事務組合教育委員会事務局人事企画課採用選考担当〈〒102-0072千代田区飯田橋3-5-1東京区政会館17階〉または東京23区の教育委員会事務局で配布）を、12月4日・5日に同担当へ本人が持参 ☑**同担当**☎5210-9857 ☑**詳細は**、特別区人事・厚生事務組合教育委員会☎<http://www.tokyo23city.or.jp/>

#### 産休・育休代替等の非常勤嘱託員

①**保健師**  
☑健康相談、母子健診、訪問指導など▶**勤務場所**=区役所、杉並保健所（荻窪5-20-1）、保健センター▶**資格**=保健師の有資格者▶**募集人数**=若干名▶**報酬**=月額21万8500円～24万6500円（29年度実績）  
②**事務**  
☑窓口業務、電話対応など▶**勤務場所**=区役所、区内の出先事業所▶**募集人数**=20名程度▶**報酬**=月額18万2600円～21万8500円（29年度実績）

…………… いずれも ……………

▶**勤務期間**=30年4月1日～31年3月31日（5回まで更新可。ただし、65歳に達した年度末で退職）▶**勤務日時**=月16日。原則、月～金曜日の午前8時30分～午後5時15分▶**その他**=有給休暇あり。社会保険加入。交通費支給（上限あり）☑申込書（人事課人事係〈区役所東棟5階〉で配布。区ホームページからも取り出せます）に①は保健師免許証の写しを添えて、①は12月8日午後5時②は11月14日午後5時（いずれも必着）までに同係へ簡易書留で郵送・持参 ☑同係

### 健康・福祉

#### 後期高齢者医療制度に加入の方へ医療費等通知書を送付します

東京都後期高齢者医療広域連合から、「医療費等通知書」を11月中旬に送付します。  
通知書には、「診療年月」「医療機関等名称」「医療費等の総額（10割分）」等を記載しています。お手元に届いたら、受診内容等の確認をお願いします。

☑28年7月～29年6月に次の①または②に該当する後期高齢者医療制度被保険者／①医療費の総額（自己負担分+保険者負担分）が5万円を超える月がある②柔道整復、はり・きゅう、あんま・マッサージ、治療用器具などのいずれかの施術や支給がある ☑区国保年金課高齢者医療係、東京都後期高齢者医療広域連合点検係☎3222-4424 ☑全ての被保険者に送付するものではありません

#### 保健福祉サービス苦情調整委員制度

保健福祉サービスについて、本人のほか、家族、その他本人の状況を具体的かつ的確に把握している民生委員などが苦情を申し立てることができます（1年以上過去の出来事、裁判で係争中または判決等のあった事項、議事に請願・陳情を行っている事項、医療行為に関することなどは除く）▶**申し立て方法**=保健福祉サービス苦情調整委員と面談の上、苦情申立書（保健福祉部管理課〈区役所西棟10階〉で配布。区ホームページからも取り出せます）を提出

#### ◇苦情調整委員相談日

相談は、弁護士1名、社会福祉士2名の計3名の委員が交代で行います。  
☑月3回午後1時30分～4時（受け付けは3時まで）▶**11月～30年2月の相談日**=11月7日(火)・15日(水)・24日(金)、12月5日(火)・12日(火)・21日(水)、30年1月16日(火)・22日(月)・25日(木)、2月6日(火)・14日(水)・22日(水) ☑保健福祉部管理課（区役所西棟10階）☑電話または直接、同課保健福祉支援担当 ☑同担当

## 11月14日(火)午前11時ごろ 防災行政無線を用いた 情報伝達訓練を行います

全国瞬時警報システム（Jアラート※）の情報伝達を確実にするため、防災行政無線を用いた全国一斉の情報伝達訓練を行います。  
上記時間に、防災行政無線からテスト放送が流れます。  
※国から緊急情報（地震・武力攻撃など）が発信されると、区の防災行政無線から自動的に放送されるシステム。

#### 放送内容

- ① チャイム音
- ② 「これは、Jアラートのテストです」（3回繰り返す）
- ③ 「こちらは、ぼうさいすぎなみです」
- ④ チャイム音

☑危機管理対策課、防災課

### 11月の各種相談

内容	日時・場所・対象・定員ほか	申し込み・問い合わせ
建築総合無料相談会★	☎11月7日(火)・21日(火)午後1時～4時 ☑区役所1階ロビー ☑☎図面などがある場合は持参	☑東京都建築士事務所協会杉並支部☎6276-9208、建築課耐震改修担当
住宅の耐震無料相談会★	☎11月8日(水)午後1時～4時 ☑区役所1階ロビー ☑☎図面などがある場合は持参	☑建築課耐震改修担当
マンション管理無料相談	☎11月9日(木)午後1時30分～4時30分 ☑区役所1階ロビー ☑区内在住のマンション管理組合の役員・区分所有者等 ☑3組（申込順）	☑杉並マンション管理士会☎ <a href="http://suginami-mankan.org/">http://suginami-mankan.org/</a> から申し込み。または申込書（区ホームページから取り出せます）を、同会事務局☎3393-3652へファクス ☑同事務局☎3393-3680、区住宅課
書類と手続き・社会保険・行政に関する相談会★	☎11月10日(金)午後1時～4時 ☑区役所1階ロビー（行政相談は区政相談課〈いずれも東棟1階〉） ☑☎関係資料がある場合は持参	☑東京都行政書士会杉並支部☎0120-567-537、東京都社会保険労務士会中野杉並支部☎5341-3080、区政相談課
専門家による空家等総合相談窓口	☎11月16日(土)午前9時20分・10時15分・11時10分（1組45分） ☑相談室（区役所西棟2階） ☑区内の空き家等の所有者等（親族・代理人を含む） ☑各1組（申込順）	☑申込書（区ホームページから取り出せます）を、11月14日までに建築課空家対策係☎5307-0690へファクス ☑同係
土曜法律相談	☎11月18日(日)午後1時～4時（1人30分） ☑相談室（区役所西棟2階） ☑12名（申込順）	☑電話で、11月13日～17日午前8時30分～午後5時に専門相談予約専用☎5307-0617。または区政相談課窓口で予約 ☑同課
住民税（特別区民税・都民税）夜間電話	☎11月24日(金)午後5時～8時30分	☑納税課☎5307-0634～6

※★は当日、直接会場へ。

凡例 ☎日時 場場所 内内容 師講師 対対象 定定員 費参加費（記載のないものは無料） ☑申し込み（記載のないものは直接会場へ）  
☑問い合わせ 他その他 ☑Eメールアドレス ☑ホームページアドレス



## 保険・年金

### 社会保険料(国民年金保険料)控除証明書の発行

国民年金保険料は、所得税や住民税の申告では、全額が社会保険料控除の対象となります。その年の1月1日～12月31日に納付した保険料が対象です。

確定申告や年末調整で社会保険料控除を受けるためには、納付した国民年金保険料を証明する書類の添付が必要です。

1月1日～9月30日に国民年金保険料を納付した方は、11月上旬(予定)に「社会保険料(国民年金保険料)控除証明書」が日本年金機構から送付されます。年末調整や確定申告の際には必ずこの証明書(または領収書)を添付してください。

なお、家族の国民年金保険料を納付した場合も、納付した方が社会保険料控除として申告することができますので、家族宛てに送られた控除証明書を添付の上、申告してください。

☎杉並年金事務所 ☎3312-1511

## 税金

### 年末調整・給与支払報告書などの説明会

事業所の給与事務担当の方などを対象に、年末調整・法定調書・給与支払報告書についての説明と諸用紙の配布(各会場で午後1時から配布)を行う説明会を開催します(下表)。対象地域以外でも出席は可能です。

☎杉並税務署 ☎3313-1131、荻窪税務署 ☎3392-1111、区課税課特別徴収係 ☎車での来場不可  
**〈年末調整・給与支払報告書などの説明会日程〉**

#### ●杉並税務署

日時	会場	対象地域
11月14日(火)	セシオン杉並(梅里1-22-32)	阿佐谷北、阿佐谷南、大宮、高円寺南、成田西、松ノ木
15日(水)		和泉、梅里、高円寺北、成田東、方南、堀ノ内、和田
17日(金)	浜田山会館(浜田山1-36-3)	上高井戸、下高井戸、高井戸東、高井戸西、永福、浜田山

#### ●荻窪税務署

日時	会場	対象地域
11月13日(月)	久我山会館(久我山3-23-20)	久我山、松庵、宮前
15日(水)	勤労福祉会館(桃井4-3-2)	今川、上井草、上荻、清水、善福寺、西荻北、南荻窪、桃井
16日(木)		天沼、井草、荻窪、下井草、西荻南、本天沼

### インターネット公売を実施

滞納税金に充当するため、滞納者から差し押えた財産のインターネット公売を実施します。

☎参加方法=「Yahoo! JAPAN ID」を取得し、公売参加申し込みを行う必要があります。詳細は、区ホームページ「区からのお知らせ」をご覧ください▶

## 住居番号表示板等を設置しています

住居番号表示板(えんじ色。縦6cm×横12cm程度の横書き)は、住居表示をより分かりやすくするために、各戸の出入り口付近に貼り付ける表示板です。老朽化している表示板を持っている方または表示板を持っていない方には、新しいものをお渡ししています。

街区表示板(縦66cm×横12cm程度の縦書き)は、町名等(例=杉並区阿佐谷南一丁目15)を表記したプレートです。担当職員が街区の角に貼り付け、交換しています。いずれも設置を希望する方は、お問い合わせください。

☎区民課管理係住居表示担当



▲街区表示板(左)、住居番号表示板(右)

**日程等=参加申し込み=**11月8日(水)午後1時～21日(火)午後11時▶**入札=**11月28日(火)午後1時～30日(木)午後11時▶**公売予定物品=**長財布、小銭入れ、ゴルフクラブセットなど

#### ◇下見会

☎11月17日(金)午前10時～午後3時 ☎都政ギャラリー(新宿区西新宿2-8-1)

…………… いずれも ……………

☎納税課公売・調整担当

## 生活・環境

### 都市計画案の縦覧と意見書の提出

都市計画法の規定に基づき、関係区の住民および利害関係人は縦覧期間中に意見書を提出することができます。

☎東京都市計画生産緑地地区の変更案[杉並区決定]

▶**縦覧期間=**11月6日(月)～20日(月)(土・日曜日を除く)

▶**縦覧場所=**都市計画課(区役所西棟5階)/区ホームページからもご覧になれます▶**意見書の提出=**意見書(様式自由。区ホームページからも取り出せます)に都市計画案の名称・日付・住所・氏名も書いて、11月6日～20日午後5時(必着)に都市計画課へ郵送・持参 ☎同課 ☎意見書は杉並区長宛て

### 「(仮称)下高井戸四丁目公園」の都市計画等に関する説明会

子供園仮園舎の跡地(下高井戸4-19)を都市計画公園として整備するにあたり、説明会を開催します。

☎11月18日(土)午前10時～11時30分 ☎下高井戸子供園(下高井戸4-38-15) ☎みどり公園課 ☎車での来場不可

### 区立柏の宮公園拡張整備基本計画策定に向けたオープンハウスの開催

説明会では拡張用地の中をご覧になれます。

☎11月25日(土)・27日(月)午前10時～午後5時、28日(火)午後2時～8時 ☎柏の宮公園管理事務所(浜田山2-5-1) ☎みどり公園課

### 住まいの断熱展示相談会

住まいの断熱について、機器などの展示と省エネについて相談窓口を開設します。

☎11月13日(月)～17日(金)午前8時30分～午後5時(相談窓口は9時から) ☎区役所1階ロビー ☎区内在住・在勤・在学の方 ☎環境課環境活動推進係

### 旧料金の事業系有料ごみ処理券をお持ちの方へ

事業系有料ごみ処理券は、10月1日(日)からの料金改定に伴い、新しいごみ処理券(「平成29年10月改定」と記載された券)のみ使用できます。

お手元に残った旧料金の事業系有料ごみ処理券(「平成25年10月改定」と記載された券)は、改定後の料金との差額を支払った上で、新しい券と交換するか、払い戻します。必要な書類については、事前にお問い合わせください。

券種	改定後の料金との差額
小・10ℓ	70円(1枚当たり7円)
中・20ℓ	140円(1枚当たり14円)
大・45ℓ	320円(1枚当たり32円)
特大・70ℓ	245円(1枚当たり49円)

※10、20、45ℓ券=1セット10枚。70ℓ券=1セット5枚。

☎ごみ減量対策課管理係、杉並清掃事務所 ☎3392-7281、同事務所方南支所 ☎3323-4571

### 折り畳み防鳥用ボックス申し込み募集

カラス被害対策のため配布している折り畳み防鳥用ボックスは、希望者が多数のため、今後は抽選による配布となります。

交換は5年以上使用したものが対象です。なお、カラスネットは従来通り希望者に配布します。

☎配布予定台数=600台▶**受付期間=**12月15日(必着)まで▶**申し込み方法=**復讐ハガキに設置するごみ収積所の住所および場所の目印、代表者氏名、住所、電話番号、希望する折り畳み防鳥用ボックスのサイズ(大・小いずれか)、新規か交換かを書いて、杉並清掃事務所(〒166-0015 成田東5-15-20)へ郵送・持参 ☎杉並清掃事務所 ☎3392-7281、同事務所方南支所 ☎3323-4571 ☎抽選は30年1月下旬を予定。配布は30年3月以降を予定

## その他

### 宝くじの助成事業によりみこし等を整備

区は、一般財団法人自治総合センターが宝くじの受託事業収入を財源として実施しているコミュニティ助成事業を活用し、下高井戸町会の祭り用みこし等の修繕を助成しました。この事業は、コミュニティ活動の促進と健全な発展を図るとともに、宝くじの社会貢献広報を目的としています。

☎地域課

## 区議会の傍聴にお越しく下さい(第4回定例会)

——問い合わせは、区議会事務局へ。

### 【日程】

**11月16日(木)～12月6日(水)予定**

初日は午後1時開会予定です。

※会議の詳細な日程は、区議会ホームページからご覧になれます。

- 本会議や委員会は、どなたでも傍聴できます。当日、直接区議会事務局(区役所中棟3階)へお越しください。
- 本会議の様子を区議会ホームページで生中継します。また、会議終了からおおむね24時間後に録画中継をご覧になれます(おおむね1週間後には内容や質問者ごとにご覧になれます)。
- 手話通訳や一時保育を希望する方は、事前にお問い合わせください。

# お知らせします

## 28年度決算のあらまし

—問い合わせは、会計課へ。

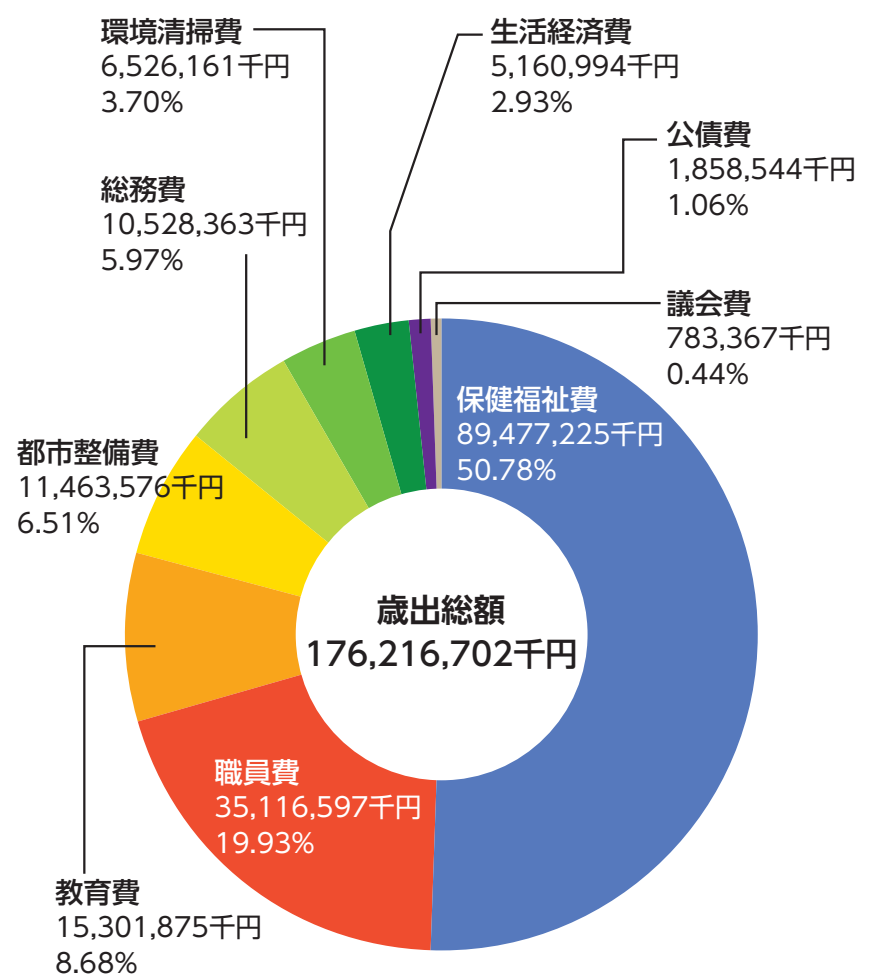
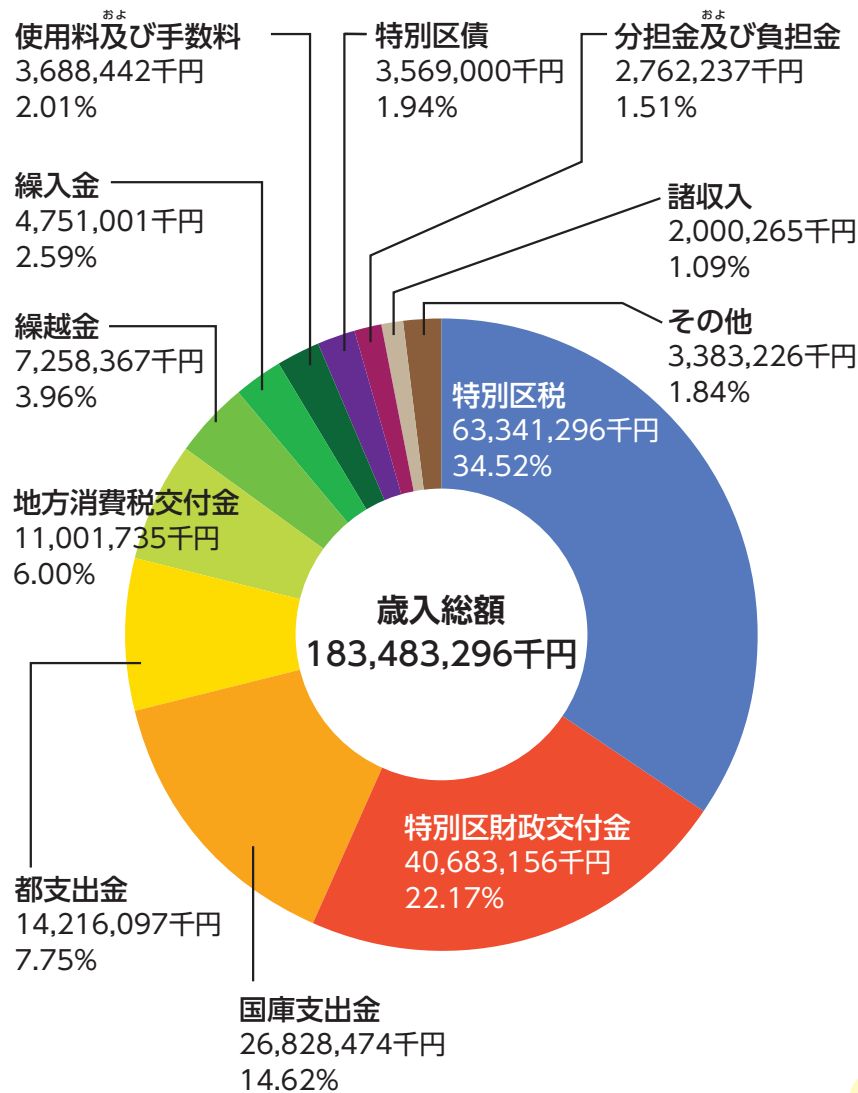
28年度の決算額について右表のとおりお知らせします。

28年度は、実行計画等に掲げる事業に取り組むとともに、待機児童解消緊急対策に取り組むなど、喫緊の課題への対応を図りました。

〈28年度の決算額〉

		歳入	歳出
一般会計		1834億8329万5707円	1762億1670万1790円
特別会計	国民健康保険事業会計	624億 286万6615円	609億8052万6537円
	用地会計	40億4401万8660円	40億4401万8660円
	介護保険事業会計	390億4020万4659円	374億4346万3393円
	後期高齢者医療事業会計	134億 137万5220円	130億9920万6292円
	中小企業勤労者福祉事業会計	1億2179万6636円	5759万6043円
合計		3024億9355万7497円	2918億4151万2715円

## 一般会計の内訳



※端数処理の関係で合計金額等が一致しない場合があります。

「平成28年度杉並区各会計歳入歳出決算書」「平成28年度区政経営報告書」は、区政資料室（区役所西棟2階）、図書館、区民事務所でご覧になれます。

## 28年度に実施した主な事業

—問い合わせは、財政課へ。

28年度に実施した総合計画目標別の主な事業は以下のとおりです。

- 目標① 災害に強く安全・安心に暮らせるまち**
  - ◇耐震改修促進…………… 1,348,992千円
  - ◇防災まちづくり…………… 168,843千円
- 目標② 暮らしやすく快適で魅力あるまち**
  - ◇狭あい道路拡幅整備…………… 949,860千円
  - ◇商店街支援…………… 290,328千円
  - ◇観光促進…………… 64,428千円
- 目標③ みどり豊かな環境にやさしいまち**
  - ◇公園等の整備…………… 1,414,720千円
  - ◇杉並産エネルギーの創出と省エネルギーの推進 …… 296,021千円
  - ◇ごみの減量と資源化の推進…………… 83,032千円

- 目標④ 健康長寿と支えあいのまち**
  - ◇がん検診…………… 727,730千円
  - ◇特別養護老人ホーム等の建設助成…………… 342,800千円
  - ◇生活困窮者等自立促進支援事業…………… 48,154千円
- 目標⑤ 人を育み共につながる心豊かなまち**
  - ◇待機児童ゼロの実現※…………… 7,898,217千円
  - ◇情報教育の推進…………… 768,888千円
  - ◇妙正寺体育館の改築…………… 748,228千円

※関連する9つの事業をまとめたもの。



# 28年度の決算報告



## 財務書類(統一的な基準)で見る区財政の状況

—問い合わせは、会計課へ。

区は、現金の収支を示す従来の地方公共団体の会計では見えにくい資産・負債やコストを明らかにするため、企業会計的手法を取り入れた財務書類を作成しています。28年度財務書類(※)を作成しましたので、概要をお知らせします。

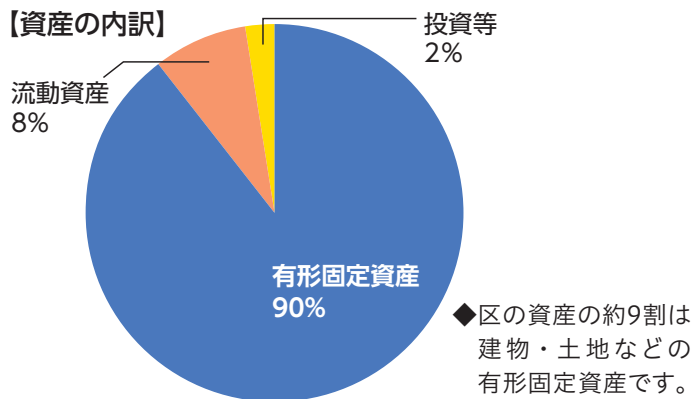
※一般会計(歳入歳出外現金を含む)と特別会計(国民健康保険事業会計、用地会計、介護保険事業会計、後期高齢者医療事業会計、中小企業勤労者福祉事業会計)を対象としています。

表1 貸借対照表

貸借対照表は、年度末における財政状況を明らかにするもので、行政サービスを提供するために区がどのくらい資産を持っているか、将来世代の負担となる負債がどれだけあるかを表したものです。

(29年3月31日現在) (単位: 億円)

資産の部(将来の世代に引き継ぐ資産)		負債の部(将来の世代が負担する債務)	
有形固定資産 (学校、施設、道路など)	6,370	1年を超えて返済時期が到来する負債(特別区債、退職手当引当金など)	612
投資等 (出資金、基金など)	174	1年以内に返済する負債 (特別区債、預り金など)	94
流動資産 (現金預金など)	559	<b>負債の合計</b>	<b>706</b>
<b>資産の合計</b>	<b>7,104</b>	<b>純資産の部(これまでの世代が負担した資産)</b>	
		<b>純資産の合計</b>	<b>6,399</b>
		<b>負債・純資産合計</b>	<b>7,104</b>



区民一人当たりの資産の額………126万4,000円  
区民一人当たりの負債の額……… 12万6,000円

表2 行政コスト計算書

行政コスト計算書は、資産形成(施設整備や基金積立など)以外の経常的な行政活動(福祉サービスなど)にどのくらいコストをかけたのか、使用料や手数料などの収益がどのくらいあったのかを表したものです。

(28年4月1日~29年3月31日) (単位: 億円)

<b>経常費用 A</b>	<b>2,553</b>
人にかかるコスト(職員給料等の人件費)	377
物にかかるコスト(消耗品費、減価償却費(注1)、維持補修費などの物件費など)	485
移転支出的なコスト(補助金等、生活保護費などの社会保障給付など)	1,658
その他のコスト(特別区債利払など)	33
<b>経常収益 B</b>	<b>91</b>
使用料および手数料	37
その他(負担金など)	54
<b>純経常行政コスト B-A</b>	<b>△2,463</b>
臨時損失(除却による資産の減少など) C	4
臨時利益(資産売却益など) D	1
<b>純行政コスト(注2) B+D-A-C</b>	<b>△2,466</b>

区民一人当たりの純行政コスト………43万9,000円

注2.純行政コストは、費用を収益で賄えない不足分で、税収等で賄う金額になります。

注1.減価償却費

建物や物品などの資産について、年数の経過と共に価値がなくなるものとして、取得額を耐用年数で除した額を、毎年資産の評価額から差し引いていきます。この1年間の価値の減少分を、行政コスト計算書では減価償却費として経常費用に計上しています。

取得額に対する減価償却累計額の割合である減価償却率は、耐用年数に対してどれくらい期間が経過しているかを表し、この割合が高いほど一般的には老朽化が進んでいるといえます。

28年度の建物の減価償却累計額は1,133億円となり、減価償却率は54.6%と半分以上を償却した状態です。

区では建物の更新などを進めています。建物全体の減価償却率は上昇傾向にあります。

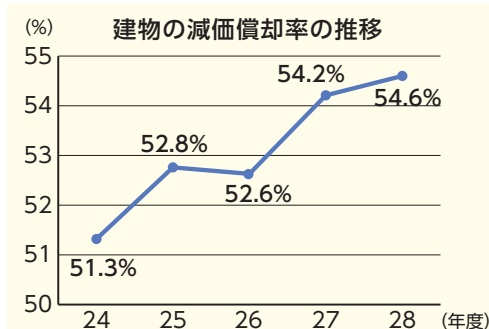


表3 純資産変動計算書

純資産変動計算書は、資産の合計から負債を差し引いた純資産が1年間にどのように増減したかを表したものです。

(28年4月1日~29年3月31日) (単位: 億円)

前年度末純資産残高	E	14,343
純行政コスト	F	△2,466
財源(税収等、国や東京都からの補助金等)	G	2,534
本年度差額	F+G	68
その他の純資産の変動	H	△8,013
<b>本年度末純資産残高</b>	<b>E+F+G+H</b>	<b>6,399</b>

※端数処理の関係で合計金額等が一致しない場合があります。

表4 資金収支計算書

資金収支計算書は、区の1年間の現金の流れを示したもので、どのような活動に資金が使われたかを表したものです。

(28年4月1日~29年3月31日) (単位: 億円)

業務活動収支(経常的な業務活動の収支)	I	111
投資活動収支 (施設建設などの資産形成や基金積立・取崩などの収支)	J	△147
財務活動収支(特別区債などの収支)	K	46
<b>本年度資金収支額</b>	<b>I+J+K</b>	<b>10</b>
前年度末資金残高		96
<b>本年度末資金残高</b>		<b>107</b>



## 28年度杉並区健全化判断比率の公表

—問い合わせは、財政課へ。

「地方公共団体の財政の健全化に関する法律(財政健全化法)」に基づく28年度の杉並区の健全化判断比率は右表のとおりです。4つの指標の数値は、いずれも基準を下回り健全でした。

〈杉並区健全化判断比率〉

	杉並区の数値			早期健全化基準	財政再生基準
	26年度	27年度	28年度		
実質赤字比率	-	-	-	11.25%	20.0%
連結実質赤字比率	-	-	-	16.25%	30.0%
実質公債費比率	△6.2%	△6.4%	△6.4%	25.0%	35.0%
将来負担比率	-	-	-	350.0%	

※「杉並区の数値」が「-」と表記されているのは、実質赤字や連結実質赤字がないこと、将来負担額よりも充当可能な財源が上回っていることから、将来負担比率がないことを表します。

## 区民意見を 募集します

### 【ご意見をお寄せください】

#### ◇閲覧場所

評価書(案)の詳細は、下記の場所および区ホームページ(トップページ「区民等の意見提出手続き(パブリックコメント)」)でご覧になれます(各閲覧場所の休業日を除く)。

- 介護保険課新制度給付担当(区役所東棟3階)
- 区政資料室(西棟2階)
- 区民事務所
- 図書館

#### ◇閲覧期間

12月1日(金)まで

#### ◇意見提出方法

ハガキ・封書・ファクス・Eメール・閲覧場所にある意見用紙に書いて、12月1日(必着)までに介護保険課新制度給付担当☎3312-2339✉kaigohoken-k@city.suginami.lg.jp。ご意見には、住所・氏名(在勤の方は勤務先の名称と所在地、在学の方は学校名と所在地、事業者は事業者の名称と所在地、代表者の氏名)を記入(区ホームページにもご意見を書き込めます)。  
※いただいた主なご意見の概要とそれに対する区の考え方などは、30年1月に公表予定。

## マイナンバー制度～介護保険に関する事務の「特定個人情報保護評価書(案)」

#### ◇特定個人情報保護評価

マイナンバーの利用にあたってプライバシーや個人情報へ及ぼす影響を事前に評価し、その保護の措置を講じるものです(詳細は、個人情報保護委員会☎<https://www.ppc.go.jp/enforcement/assessment/>参照)。

#### ◇特定個人情報保護評価の再実施

条例改正により、介護保険に関する事務として含まれる内容が追加となったことから、特定個人情報保護評価を再実施するとともに、本評価書の案についてご意見を募集します。

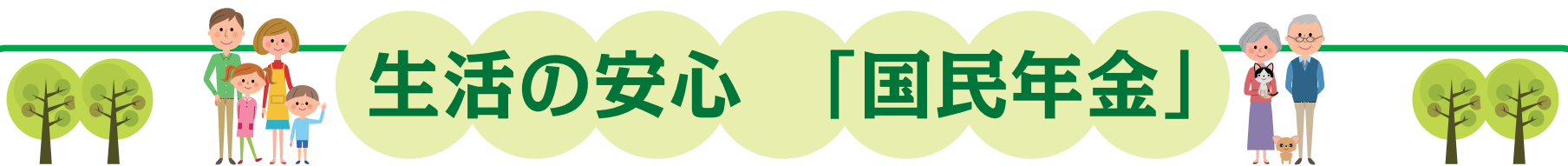
マイナンバー法・マイナンバー制度の詳細は、内閣府の社会保障・税番号制度☎<http://www.cao.go.jp/bangouseido/>をご覧ください。

#### ◇マイナンバー総合フリーダイヤル

(平日午前9時30分～午後8時。土・日曜日、祝日は午後5時30分まで(年末年始を除く))

- マイナンバー総合フリーダイヤル☎0120-95-0178
- 外国語(英語・中国語・韓国語・スペイン語・ポルトガル語)での相談で、マイナンバー制度に関すること☎0120-0178-26
- IP電話等でつながらない場合で、マイナンバー制度に関すること☎050-3816-9405

◇問い合わせ先=介護保険課新制度給付担当(マイナンバー制度についての問い合わせは、情報政策課番号制度・情報セキュリティ担当)



## 生活の安心 「国民年金」

国民年金は、高齢になったときだけでなく、重い障害や死亡といった万が一のときに、生活の安定が損なわれることのないよう、みんなで前もって保険料を出し合い、経済的に支えあう制度です。日本に住む国籍を問わず20歳から60歳未満の全ての方が加入します。

——問い合わせは、国保年金課国民年金係へ。

### 国民年金に加入する人とその手続き～20歳になったら全員加入

#### 国民年金の種別と対象者

国民年金の加入種別は次の3つに分かれていて、いずれかに加入する必要があります。

- 第1号被保険者=日本在住の20歳以上60歳未満で、自営業者・学生・アルバイト・無職の方など、次の第2号被保険者・第3号被保険者以外の方。加入手続きは国保年金課国民年金係、区民事務所または杉並年金事務所で行います。
- 第2号被保険者=会社員・公務員など厚生年金に加入している方。加入手続きは勤務先で行い、保険料は給料から天引きされます。
- 第3号被保険者=第2号被保険者に扶養されている20歳以上60歳未満の配偶者。扶養者の勤務先に届け出が必要です。個人での保険料負担はありません。

#### 希望により加入できる方(任意加入)

- ◇日本国籍を持ち、国外在住で20歳以上65歳未満の方
  - ◇日本在住の60歳以上65歳未満の方
  - ◇65歳以上70歳未満で、老齢基礎年金の受給権(10年)を満たしていない方は、受給権を満たすまでの間
- ※任意加入は、申し出のあった日からの加入となります。

### 国民年金保険料の納付(第1号被保険者)

保険料は月額1万6490円(29年度)です。毎月の保険料の納付期限は翌月の末日です。日本年金機構から送付される納付書により金融機関やコンビニエンスストアなどの窓口で納めるほか、口座振替やクレジットカードを利用する方法もあります。また、まとめて前払いすると割引になる前納制度があります。

☎国保年金課の納付などについて=杉並年金事務所☎3312-1511

### 保険料の納付が困難なとき…保険料の免除・猶予制度

所得の状況により、また学生の方などには申請して承認されると保険料が免除または猶予になる制度があります。対象などの詳細は、お問い合わせください。

☎免除・猶予について=国保年金課国民年金係

### 年金を受け取るために必要な納付期間が変わりました!

29年8月から、老齢基礎年金を受け取るために必要な資格期間が、25年以上から10年以上に変更となりました。

☎杉並年金事務所☎3312-1511

### こんなときは日本年金機構 杉並年金事務所へ

#### 国民年金保険料に関すること

- 納付の確認、保険料納付書の請求、口座振替に関すること
- 年金を受け取っていた方が亡くなったとき(ただし障害基礎年金などの受給者が亡くなった場合は区役所になります)
- 年金加入記録の確認や受取年金額の計算などの年金相談
- その他、各種年金に関する相談

#### 国民年金保険料納付案内の民間委託

日本年金機構では、電話や手紙・戸別訪問などによる国民年金保険料の納付や保険料免除などの案内について、民間委託を実施しています。

▶委託事業者=(株)バックスグループ☎0120-963-729

詳しくは、日本年金機構☎<http://www.nenkin.go.jp/>もご覧ください。



連載

### 第5回

## 「区立施設の再編を考える」

# 『シセツサイヘン』の取り組みの基本方針について①



このコラム(毎月1日号に掲載。全9回予定)では、区民の皆さんの生活に関わりが深い「区立施設再編整備計画」について、この計画の目的や進め方など、皆さんに分かりやすくお伝えしていきます。

—問い合わせは、企画課施設再編・整備担当へ。

これまでのお話で、なぜ「シセツサイヘン」をやらなきゃいけないのかは分かったけど、どんなふうに進めていくのかなあ？



「シセツサイヘン」の進め方にはいろいろな手法があるよ。まず、建物や設備を計画的にメンテナンスして長く使っていくこともそうだし、古くなった施設を建て替えるときに、無駄のない設計にしたり、時代のニーズに合わせて他の目的の施設に変えたりする手法もあるよ。この他にもいくつかの手法があるけれど、特に知ってほしいのが、施設の「複合化・多機能化」という手法だよ。

「複合化・多機能化」？

「複合化・多機能化」は、施設を建て替えるときなどに、いくつかの施設や関係する機能を一つの建物にまとめることなんだ。こうすることで、建物を利用する目的が違ってても、ロビーなどはみんなで一緒に使えるし、一つのスペースをいろいろな目的で無駄なく使うこともできるんだよ。



区職員

無駄がなくなるのはいいけど、「複合化・多機能化」を進めると、家の近くにあった施設がなくなって、不便になることだってあるんじゃないかしら。

ご心配はわかります。そこで、施設を配置する地域バランスはもちろんのこと、組み合わせる施設の相性も考えながら、サービスの向上につながるよう進めていきたいと思っています。

今回説明した「複合化・多機能化等による効率化の推進」は、区立施設再編整備計画の基本方針の一つです。次回は、現在進めている、複合化・多機能化の具体的な事例について、紹介したいと思います。

次回  
予定

「シセツサイヘン」の取り組みの基本方針について②

## 11月14日は世界糖尿病デーです 放置すると怖い糖尿病！早期の対応で健康長寿を目指しましょう！

日本人の4割は糖尿病になりやすい体質を持っています。健診で「糖尿病予備群」といわれたら、血糖値の経過観察と生活習慣の見直しをしましょう。 —問い合わせは、杉並保健所健康推進課 ☎3391-1355へ。

### ○定期的に健診を受けましょう

検査値が正常値を超えたら、かかりつけ医に相談して早めに重症化を予防しましょう。

判定区分	正常域	糖尿病予備群		糖尿病 【型】
		正常高値	境界型	
空腹時血糖 (mg/dl)	~99	100~ 109	110~ 125	126~
HbA1c(%) ※	~5.5	5.6~5.9	6.0~6.4	6.5~

※HbA1c(ヘモグロビンエーワンシー)とは、過去1~2カ月の平均血糖を反映する検査値で糖尿病の診断基準や治療の指標となるものです。

### ○糖尿病の重症化を予防しましょう

糖尿病は放置すると、自覚症状のないまま進行し、「人工透析」「網膜症による失明」「神経障害による壊疽」など三大合併症につながる可能性が高くなります。自己判断せずに、きちんと受診しましょう。

区では、糖尿病の重症化を防ぐために、保健センターで糖尿病予防教室、栄養相談などを実施しています。一緒に生活改善に取り組んでみませんか。



### ○血糖値が気になる方に！よくわかる！糖尿病予防講座

☎11月19日(日) 場 杉並保健所(荻窪5-20-1) 区区内在住・在勤・在学の方 申電話で、杉並保健所健康推進課 ☎3391-1355 開催=杉並区集団給食研究会

#### ◇糖尿病の怖さは合併症にある～専門医による予防と治療の話

☎午前10時～正午 師城西病院院長・笠原督 ☎80名(申込順)

#### ◇血糖値をコントロールする手軽な食事の工夫

☎午後1時～2時30分 国立正成会付属成成病院管理栄養士・佐々木裕子 ☎80名(申込順)

#### ◇管理栄養士と気軽に栄養相談

糖尿病のほか、生活習慣病の予防や改善に向けた工夫などを相談できます。

☎午後2時40分・3時20分(1人30分程度) ☎各4名(申込順)

### ○栄養・健康ミニ講座

テーマ	内容	荻窪 保健センター	高井戸 保健センター	高円寺 保健センター
脂質異常症	血管の老化を防ぐ血中脂質コントロール	11月10日(金)、 30年3月9日(金)	30年3月1日(木)	11月7日(火)、 30年3月6日(火)
糖尿病	血糖値を上げにくい食べ方	30年1月12日(金)	30年1月11日(木)	30年1月16日(火)
高血圧	予防の決め手は減塩	30年2月9日(金)	30年2月1日(木)	30年2月6日(火)

※いずれも午前9時～9時30分。

☎各保健センター(荻窪 <荻窪5-20-1 ☎3391-0015>/高井戸 <高井戸東3-20-3 ☎3334-4304>/高円寺 <高円寺南3-24-15 ☎3311-0116>) 個別の相談は要予約



# 30年4月入所の園児募集

## 30年4月入所 認可保育所等の募集について

### ◇募集予定人数

30年4月の区内保育施設の募集人数については、区ホームページで公開しています。このほか、下記申込書の配布場所でも確認できます。

### ◇申込書（「平成30年度保育施設利用のご案内」）の配布場所

保育課（区役所東棟3階）、各保育施設、各子どもセンター  
※各保育施設は要事前連絡。

### ◇結果発表

30年1月26日(金)ごろ発送  
園保育課保育相談係



## 30年4月入園 区立子供園（長時間保育）の園児募集

### ◇対象

区内に保護者とともに住民登録をし、保護者の就労などのために長時間保育を必要とする集団生活のできる幼児。

●3歳児＝26年4月2日～27年4月1日生まれ

●4歳児＝25年4月2日～26年4月1日生まれ

### ◇募集人数

●下高井戸・堀ノ内・成田西・高井戸西・西荻北子供園＝3歳児各14名

●高円寺北子供園＝4歳児14名

### ◇保育時間

平日・土曜日の午前7時30分～午後6時30分の間で保育を必要とする時間（延長保育はありません）

### ◇申込書の配布場所

保育課（東棟3階）、各子どもセンター、各子供園

### ◇結果発表

12月下旬ごろ発送

### ◇その他

●子供園は給食を実施していないため、お弁当を持参していただきます。なお、保護者の希望制による搬入弁当の提供を週に数日行っています。下高井戸子供園では29年4月から自園調理による給食を週4日提供しています。高円寺北子供園では毎週金曜日に、杉並第四小学校で作った給食を提供しています

●成田西子供園は、31年秋ごろに、成田西2丁目の新園舎へ移転予定です  
園保育課子供園・幼稚園担当

…………… いずれも ……………

### ◇申込書受付場所

●保育課（区役所東棟3階）＝11月10日(金)まで(土・日曜日、祝日を除く)

●相談・受付専用窓口（西棟8階第9会議室）＝11月13日(月)～25日(土)（日曜日、祝日を除く）／いずれも午前8時30分～午後5時

※11月18日(土)・25日(土)は午前9時～午後5時。

※11月25日(土)は区役所の駐車場を利用できません。

### ●各子どもセンター

荻窪＝荻窪5-20-1杉並保健所4階 ☎5347-2081 ▶高井戸＝高井戸東3-20-3高井戸保健センター2階 ☎5941-3839 ▶高円寺＝高円寺南3-24-15高円寺保健センター2階 ☎3312-2811 ▶上井草＝上井草3-8-19上井草保健センター1階 ☎3399-1131 ▶和泉＝和泉4-50-6和泉保健センター1階 ☎3312-3671

※各子どもセンターでは、予約制による相談・受付窓口を11月24日(金)まで（申込受付時間＝平日午前8時30分～午後5時）開設しています。

### ◇申込期限

●保育課＝11月25日(土)午後5時

●各子どもセンター＝11月24日(金)午後5時

郵送でも申し込みできます。11月17日(金)午後5時（必着）までに簡易書留で保育課

※12月、30年1月・2月入所の申し込みは、保育課と各子どもセンターで11月10日(金)まで受け付けています。その場合は、4月入所も同時に申し込み可能です。

### ◇その他

●認可保育所と区立子供園（長時間保育）は合わせて申請することができます。区立子供園（長時間保育）の書類選考の結果、面接選考の対象となった場合は、認可保育所の利用調整から除外します

●現在、30年度保育料の見直しを行っています。詳細が決定し次第、区ホームページ等でお知らせします

## 杉並区・中野区 保育のおしごと 就職相談・面接会

杉並・中野区内の民間保育事業者（26社程度）が参加します。

時11月19日(日)午後1時～4時（受け付けは0時30分～3時30分） 場セシオン杉並（梅里1-22-32） 園産業振興センター就労支援係 ☎5347-9187 園生後6カ月～就学前の託児あり（事前申込制。電話で、11月6日～13日に保育課保育園運営係。定員あり〈申込順〉）。面接を希望する方は、履歴書を複数持参。無資格求人あり。求人情報は、ハローワーク新宿 ☎http://tokyo-hellowork.jsite.mhlw.go.jp/list/shinjuku.htmlに11月上旬から掲載予定 ▶主催＝杉並区・中野区・ハローワーク新宿

## 保育士就職支援 研修・相談会

杉並・世田谷・品川・目黒・大田区内の民間保育園がブースを出す予定です。

時12月10日(日)①午前10時～午後2時30分＝就職支援研修会②2時30分～4時＝就職相談会 場世田谷区役所三軒茶屋分庁舎（世田谷区太子堂2-16-7） 園保育士資格をお持ちの方（取得見込み含む） 定①100名（申込順） 園12月8日までに東京都保育人材・保育所支援センター ☎https://www.tcsv.tvac.or.jp/jinzai/hoiku/sodankai.htmlから申し込み 園同センター保育人材担当 ☎5211-2912 園託児あり（事前申込制。定員あり）。出展保育園一覧は、開催日の2～3週間前までに同センターホームページに掲載。履歴書不要。②のみの参加可

## 福祉のおしごと 就職相談・面接会

区内の福祉施設・介護事業者など26社が参加します。

### ◇就職相談・面接会

時11月16日(木)午後1時30分～4時30分（受け付けは1時～4時） 園介護保険課 園面接を希望する方は、履歴書を複数持参。入退場・服装自由。求人情報は、ハローワーク新宿 ☎http://tokyo-hellowork.jsite.mhlw.go.jp/list/shinjuku.htmlに掲載

### ◇セミナー「福祉の仕事を知ろう!!」～入門編

時11月16日(木)午後0時30分～1時30分 園東京都福祉人材センター相談員 園50名（先着順） 園産業振興センター就労支援係 ☎5347-9187

…………… いずれも ……………

場セシオン杉並（梅里1-22-32） 園主催＝杉並区・ハローワーク新宿



# 11月11日は「介護の日」

多くの方々が介護を身近なものとして捉え、介護従事者・介護サービス利用者、介護家族を支援するとともに、これらの人々を取り巻く地域社会での支えあいや交流を促進するため、「11月11日(いい日いい日)」を「介護の日」と国は定めています。それぞれの立場で、介護について考えてみませんか。

## 認知症サポート医による認知症対応講座

介護をしている人が悩みや不安を安心して話したり情報交換をすることができる「介護者の会」で、杉並区医師会の認知症サポート医による講座を行います。

■時間①11月10日(金)午後1時30分～3時30分＝「上手な医療のかかり方～外来診療・往診・訪問診療」(おぎくぼ正クリニック・阿部正) ②11日(土)午後2時～4時＝「男性の介護～夫・息子の立場」(石井こども・内科循環器科クリニック 石井健輔) ③11月16日(木)午後1時30分～3時30分 ④高齢者活動支援センター(高井戸東3-7-5) ⑤森谷医院・森谷泰和、浴風会病院・雨宮志門 ⑥区内在住・在勤・在学の方 ⑦高齢者在宅支援課地域包括ケア推進係

区内ではこのほかにも、誰でも気軽に立ち寄れる居場所(カフェ・サロン)など、さまざまな集いの場が運営されています。問い合わせは、お近くの地域包括支援センター(ケア24)へ。

## 杉並介護者の会連絡会「介護者ひろば」

今回は、かかりつけ医と専門医、専門職と地域の介護者の会・カフェ・サロンの方々が一堂に集まり、介護や医療をテーマに交流します。

■時間11月16日(木)午後1時30分～3時30分 ④高齢者活動支援センター(高井戸東3-7-5) ⑤森谷医院・森谷泰和、浴風会病院・雨宮志門 ⑥区内在住・在勤・在学の方 ⑦高齢者在宅支援課地域包括ケア推進係

## 11月9日(木)～15日(水) 秋の火災予防運動



### ■杉並消防署の催し

#### ◇防火・防災のつどい

■時間11月10日(金)午後1時30分～4時 ④セシオン杉並(梅里1-22-32) ⑤火災予防に協力し、その功労が顕著であった方々・団体への感謝状等の贈呈⑥4代目月の家圓鏡師匠による防火&防災落語 ⑦②30名(申込順) ⑧②電話で、杉並消防署予防課防火管理係☎3393-0119(平日午前9時～午後5時) ⑨同係

### ■荻窪消防署の催し

#### ◇防火のつどい

■時間11月6日(月)午後1時 ④杉並公会堂(上荻1-23-15) ⑤①火災予防行政の推進に功労のあった方々に対して感謝状等の贈呈⑥避難訓練コンサート ⑦荻窪消防署予防課防火管理係☎3395-0119 ⑧詳細はお問い合わせください

## NPO活動資金助成事業

### ◇会話支援実践付き・失語症理解入門講座

失語症の基礎知識とコミュニケーションの方法を、失語症者と交流しながら学びます。

■時間11月24日(金)午後1時～4時 ④阿佐谷地域区民センター(阿佐谷南1-47-17) ⑤50名(申込順) ⑥500円 ⑦④電話で、11月14日までにNPO法人日本失語症協議会☎5335-9756

### ◇すぎなみ障害者の命と権利を守ろうプロジェクト

障害者への差別や隔離、偏見について、ハンセン病元患者の生の声を聞いて、一緒に考えませんか。

■時間11月26日(日)午後1時30分～5時 ④永福和泉地域区民センター(和泉3-8-18) ⑤⑤講演「ハンセン病を生きて」(NGO・IDEAジャパン代表 森元美代治)、「地域で生きる障害者」(NPO法人自立生活センター東大和理事長・海老原宏美)、ディスカッション ⑥111名(申込順) ⑦800円 ⑧Eメール(12面記入例)で、11月25日までにNPO法人てんぐるま☒info@tenguruma.org ⑨同団体☎6868-4912

## 震災救援所訓練にご参加ください

区では、区立の小中学校等を震災救援所(震災時の避難・救援活動の拠点)としており、震災時に備えて訓練を実施しています。11月は以下の震災救援所で実施します。

■防災課

日時	場所	
11月3日(祝)	午前10時～正午 桃井第二小学校(荻窪5-10-25)	
11日(土)	午前9時30分～11時10分 井荻中学校(今川2-13-24)	
	午前10時～正午	天沼中学校(本天沼3-10-20)
		阿佐ヶ谷中学校(阿佐谷南1-17-3)
	午前10時15分～正午	松溪中学校(荻窪2-3-1)
	午後1時30分～2時30分	東原中学校(下井草1-28-5)
	午後1時30分～3時	富士見丘中学校(久我山2-20-1)
18日(土)	午前10時～正午 杉並和泉学園(和泉2-17-14)	
18日(土)	午前10時～正午 荻窪中学校(善福寺1-8-3)	

日時	場所
18日(土)	午前10時30分～11時30分 済美小学校(堀ノ内1-17-24)
	午後1時30分～3時30分 高井戸第四小学校(西荻南1-8-16)
19日(日)	午後2時～3時30分 杉並第二小学校(成田西3-4-1)
23日(祝)	午前11時～午後1時 久我山小学校(久我山5-18-7)
25日(土)	午前10時～正午 宮前中学校(宮前2-12-1)
	午前10時30分～正午 堀之内小学校(堀ノ内3-24-11)
	午後1時～3時 向陽中学校(下高井戸3-24-1)
26日(日)	午前10時～正午 天沼小学校(天沼2-46-3)
	高井戸中学校(高井戸東1-28-1)

※開始・終了時刻は状況により変更になる場合があります。



## 協働提案 公開报告会・プレゼンテーションを開催します

区では、NPO法人、事業者など地域活動団体とお互いの立場を尊重し役割を分担しながら、さまざまな地域課題の解決に向けて取り組みを行っています。

このたび、28年度に実施した協働提案事業について、下記のとおり公開报告会、30年度に向けた事業提案(継続)の公開プレゼンテーションを実施します。

■時間11月6日(月)午後1時30分～4時15分 ④第3・4委員会室(区役所中棟5階) ⑤地域課協働推進係☎3312-2381

事業区分	提案団体名	事業名
継続	NPO法人チューニング・フォー・ザ・フューチャー	すぎなみ戦略的アートプロジェクト
	(株)トリア	杉並区内の障害者施設ネットワーク基盤の強化
	NPO法人杉並冒険あそびの会	子どもプレーパーク事業
	NPO法人杉並中小企業診断士会	空き店舗のデータベース作成と商店街・創業者のマッチング事業
	NPO法人ピルコン(協力団体=NPO法人HIVと人権・情報センター)	すぎなみレッドリボンプロジェクト



# イベントひろば

## EVENT PLAZA

こども 子供向け   子育て 子育て世代向け   シニア 高齢者向け

### 催し

#### シニア向け合同就職面接会

11月8日(水)午前10時～正午 場 ゆうゆう高円寺南館(高円寺南4-44-11) 内業種=スーパー、調理補助など、シルバー人材センター 対区内在住で55歳以上の方 回 ゆうゆう高円寺南館 ☎5378-8179 他履歴書1通持参。事前予約可

#### すぎなみ戦略的アートプロジェクト「アートサポーターと楽しむ秋のアート」

11月12日(日)午後1時～4時30分 = 荻窪ワークショップ「かるた&刻字を体験してみよう」 ②19日(日)午後1時～4時 = 西荻アートツアー(「トロールの森」を中心に4km程度) 場 ①郷土博物館分館(天沼3-23-1天沼弁天池公園内) ②集合=善福寺公園前バス停▶解散=JR西荻窪駅 対中学生以上の方 定各10名(申込順) 費各500円 申Eメール(記入例)に参加人数も書いて、11月9日までにNPO法人TFF ☎art@npo-tff.org 回同団体 ☎5397-3700 (平日午後1時～5時)

#### 燃料電池自動車「H<sub>2</sub>なみすけ号」の体験乗車会

11月16日(木)②25日(土)午前10時30分～正午 場 日通自動車学校(宮前5-15-1) 対区内在住・在勤・在学で小学生以上の方(小学生は保護者同伴) 定各日12名(申込順) 申回電話で、①11月15日②24日までに環境課環境活動推進係 他運転はできません。車での来場不可(無料バス利用可。日通自動車学校ホームページ参照)

#### すぎのき生活園「秋実祭」

地域の皆さんと交流を深めていくために開催します。なみすけも遊びに来

ます。 11月18日(土)午前10時30分～午後2時30分 場 すぎのき生活園(井草3-18-14) 内作品の展示・販売、バザーほか 回 すぎのき生活園 ☎3399-8953 (土・日曜日、祝日を除く)

#### 京ことばで聴く源氏物語

第七帖「紅葉賀」を京ことばで語ります。 11月20日(月)午後2時～4時 場 方南図書館 内出演=山下智子 対中学生以上の方 定30名(申込順) 申回電話または直接、方南図書館(方南1-51-2) ☎5355-7100

#### 木登り体験「ツリークライミング®」

11月25日(土)午前10時・11時・午後1時・2時(各回1時間程度) 場 井草森公園(井草4-12-1) 対小学生 定各回6名(抽選) 費各回1000円(保険料含む) 申往復ハガキ(記入例)に希望時間(第3希望まで)も書いて、11月10日(消印有効)までに北公園緑地事務所(〒167-0022下井草4-21-8) 回同事務所 ☎3396-5261

#### 国際交流の集い

11月26日(日)午後2時～4時 場 久我山会館(久我山3-23-20) 内外国から来た児童生徒の日本語によるスピーチ、奄美琉球舞踊(伊是名の会)ほか 対小中学生とその保護者ほか 回 済美教育センター ☎3311-0021

#### 高井戸保健センター

#### 健康づくりに役立つ冬野菜の選び方、見分け方そして美味しい食べ方

11月30日(木)午後2時～4時 場 高井戸保健センター(高井戸東3-20-3) 内プロに聞く「身体に役立つ冬野菜の選び方・料理方法」ほか 回 世田谷市

### ハガキ・ファクス・Eメール申し込み記入例

申込先の住所・ファクス番号・Eメールアドレスは、各記事の回でご確認ください。住所が記載されていないものは、区役所〇〇〇課(〒166-8570阿佐谷南1-15-1)へお申し込みください。

※往復ハガキの場合は返信用の宛先も記入。託児のある行事は託児希望の有無、お子さんの氏名と年齢も記入。

①行事名・教室名 (希望日時・コース名)	1人1枚
②郵便番号・住所	
③氏名(フリガナ)	
④年齢	
⑤電話番号 (ファクス番号)	

場青果部・西沢好晴 回区内在住・在勤・在学の方 定50名(申込順) 費100円 他筆記用具持参。長寿応援対象事業▶企画=高井戸・和泉保健センター健康づくり自主グループ

#### 親子で野菜をとり入れたクリスマス料理に挑戦!

12月2日(土)午前10時～午後1時 場 高井戸地域区民センター(高井戸東3-7-5) 内調理実習と食育の話 師管理栄養士・奈良理香子 回区内在住の小学生とその保護者 定15組(申込順) 他エプロン・三角巾・布巾・筆記用具・飲み物持参

#### 中央図書館

#### 聞いて楽しむお話の世界

11月19日(日)午後2時30分～3時 = 子ども向けの絵本・手あそび(幼児～小学校低学年)▶3時10分～4時 = 大人向けの語り(小学校中学年以上) 定各回50名(先着順) 他共催=杉並おはなしの会「三つのりんご」

#### 大人のための読み語り

11月26日(日)午後2時～3時30分 内藤沢周平、宮部みゆき作品ほか1編の読み語り 定40名(先着順) 他主催=やよいの会

#### 朗読(音訳)者養成講座

視覚障害者を支援するための講座で、受講後は図書館ボランティアとして活動します。

30年1月19日～3月30日の金曜日、午前10時～正午(2月16日を除く。計10回) 回区内在住の60歳以下で簡単なパソコン操作ができる方 定15名(選考) 申ハガキ(記入例)で、

11月15日(必着)までに同図書館事業係 12月8日(金)午前10時～午後5時に音声テスト実施(1人10分程度)

#### 産業振興センター都市農業係

#### ◆農業公園「麦の種まき体験」

11月12日(日)午後2時～3時(予備日=11月19日(日)・26日(日)) 定20組(先着順) 他長靴または汚れてもいい靴・服装で参加。小学生以下は保護者同伴

#### ◆農業公園「収穫祭」

11月18日(土)午前11時～午後2時 内収穫した野菜を使った焼き芋・芋煮の販売、獅子舞

#### ◆農業公園「冬の収穫体験」

12月2日(土)午前10時～11時30分(雨天中止) 定20組(抽選) 費1組500円 申往復ハガキ(記入例)に代表者以外の参加者名(体験希望者に○印)、年齢も書いて、11月10日(必着)までに同係 他汚れてもいい靴・服装で、野菜を持ち帰るための袋持参。小学生以下保護者同伴。11月下旬に結果を通知

#### 成田西ふれあい農業公園(成田西3-18-9) 回産業振興センター都市農業係(〒167-0043上荻1-2-1インテグラルタワー2階) ☎5347-9136

#### 講演・講座①

#### ワークサポートセミナー2017

11月8日(水)午前10時～正午 場区役所第4会議室(中棟6階) 内障害者雇用の取り組み、働き続けるために必要なことについて 申ベネッセスタイルケア・大塚美和子ほか 対区内在住・企業就労を考えている障害のある方・その家族ほか 定100名(申込順) 申回電話・ファクス(記入例)で、11月7日までにワークサポート杉並 ☎5346-3250 回 ☎5346-3253 (電話は、平日午前9時～午後5時)

#### その情報ほんとう? 新米ママの健康講座

11月20日(月) = 「産後ママのこころとからだの変化について」(アトラスレディースクリニック医師・塚田訓子) ②27日(月) = 「時間がないときの食事の工夫と歯のケア」(高円寺保健センター職員) ③29日(水) = 「こどもと一緒に簡単エクササイズ」(友永ヨーガ学院・遠山智子) / いずれも午後1時30分～3時30分(計3回) 場 高円寺保健センター(高円寺南3-24-15) 回区内在住で開催日現在3～6カ月のお子さんを持つ初産婦 定15名(申込順) 申回電話で、高円寺保健センター ☎3311-0116 他③動きやすい服装で参加

## ゆうゆう館の催し

ゆうゆう館は高齢者向け施設ですが、回に指定がなければどなたでも参加できます。

ゆうゆう館名	内容	日時
方南館(方南1-51-7) ☎3324-1171	筋力維持のため「筋トレ&ストレッチ」★	第4土曜日、午後5時～6時 定20名(申込順) 費1回600円
荻窪館(南荻窪2-25-17) ☎3335-1716	プロが撮る今遺したいこの私★	11月29日(水)午後1時～5時 申写真家・杉全泰 定12名(申込順) 費2000円(別途ヘアメイク代1000円)
阿佐谷館(阿佐谷北2-18-17) ☎5364-9360	フランスの家庭料理 コルドンブルーのフレンチ③★	11月25日(土)午前10時～午後2時 定16名(申込順) 費1800円
高円寺南館(高円寺南4-44-11) ☎5378-8179	三四朗ライブ～魅惑のアルトサックスの生演奏★	11月29日(水)午後1時30分～3時30分 定20名(申込順) 費1000円
梅里堀ノ内館(堀ノ内3-37-4) ☎3313-4319	わら工芸講座「オリジナルのしめ縄かざり作り」★	12月16日(土)午前9時30分～正午 定15名(申込順) 費500円(別途材料費700円)
上高井戸館(高井戸東2-6-17) ☎3306-0441	フラダンサー石原絵里子の愛のフラ講習会	第1・3・5水曜日、午後7時～8時30分 対中学生以上の女性 定18名(申込順) 費1回1800円
桃井館(桃井1-35-2) ☎3399-5025	お顔も体もスッキリきれいに「口腔ケアと体操」★	11月21日(火)・30日(木)午後2時～3時30分 定各20名(申込順) 費各300円

※申し込み・問い合わせは、各ゆうゆう館へ。第3日曜日は休館です。★は長寿応援対象事業。

凡例 回日時 場場所 内内容 師講師 対対象 定定員 費参加費(記載のないものは無料) 申申し込み(記載のないものは直接会場へ) 回問い合わせ 他その他 申Eメールアドレス HPホームページアドレス



**講演「二十一世紀文明の予言者 岡倉天心〜『東洋の理想』から『茶の本』へ』**

時11月18日(土)午後2時〜4時 場西荻図書館 師東京女子大学名誉教授・大久保喬樹 定40名(申込順) 申電話または直接、西荻図書館(西荻北2-33-9 ☎3301-1670)

**オリジナルスノードーム作り**

時11月19日(日)午前10時〜正午 場下高井戸区民集会所(下高井戸3-26-1) 師滝本里栄子 定区内在住の方 定25名(申込順) 費500円 申電話で、下高井戸区民集会所 ☎5374-6191 他持ち物の詳細は、お問い合わせください

**環境講演会「太陽熱でエコな暮らし」ゼロエネルギーハウスをめざそう**

時11月25日(土)午後2時〜5時 場あんさんぶる荻窪(荻窪5-15-13) 師太陽熱利用の基礎知識と事例の紹介 師工学院大学建築学部まちづくり学科教授・中島裕輔ほか 定区内在住・在勤・在学の方 定40名(申込順) 申電話・ファクス・Eメール(12面記入例)で、杉並エネルギー会議 ☎3390-1025 ✉ace\_office@machiyume.com

**はじめてのボランティア説明会**

時11月25日(土)午後1時30分〜3時、28日(火)午前10時〜11時30分・午後1時30分〜3時 場あんさんぶる荻窪(荻窪5-15-13) 定各回5名(申込順) 申電話で、各開催日の3日前までに杉並ボランティアセンター ☎5347-3939

**大切な人に届けよう、はじめての絵てがみ講座**

時11月27日(月)午前10時〜11時30分 場高齢者活動支援センター 師PFCアドバイザー・井上幸知子、小野美恵子 定区内在住で60歳以上の方 定25名(申込順) 費300円 申電話または直接、高齢者活動支援センター(高井戸東3-7-5 ☎3331-7841)

**消費者講座「ステップアップ消費生活〜住まいの連続講座」**

時内師11月28日(火)=ナチュラルクリーニング(佐光紀子) ▶12月5日(火)=整理収納を促進させる5つの法則(すはらひろこ) / いずれも午後1時30分〜3時30分(全2回要出席) 場あんさんぶる荻窪(荻窪5-15-13)

定区内在住・在勤・在学の方 定30名(申込順) 申電話で、消費者センター ☎3398-3141 他筆記用具持参。1歳〜未就学児の託児あり(電話で、11月10日までに同センター。定員あり。申込順)

**開館50周年記念講演会「高円寺時代の林芙美子」**

当時の生活の様子や、後の作品への影響などについてお話しします。時12月9日(土)午後2時〜4時 場高円寺図書館 師新宿区立新宿歴史博物館学芸員・佐藤泉 定区内在住・在勤・在学の方 定30名(申込順) 申電話または直接、高円寺図書館(高円寺南2-36-25 ☎3316-2421) 他車での来場不可 ▶画像提供=新宿区立新宿歴史博物館

**男女平等推進センター講座 パパの学び場「ボール遊びはパパの出番」**

時12月16日(土)午前10時〜正午 場西荻地域区民センター(桃井4-3-2) 内ラグビーボールで遊び、スポーツを通じた父子のコミュニケーションを学ぶ 師前早稲田大学ラグビー部監督・後藤禎和 定4歳以上のお子さんとその父親 定20組(申込順) 費300円 申電話・ファクス・Eメール(12面記入例)で、12月9日までに creos ☎3397-6884 ✉info@creosodate.com 他動きやすい服装で、体育館用運動靴・飲み物持参

**家族介護教室**

**◆すぎなみ介護大学「関わりから見えてくる認知症予防」**

時11月12日(日)午後2時〜4時 場グループホームなごみ高井戸(高井戸西2-5-1) 師杉並区グループホーム連絡会 定区内在住・在勤の方 定20名(申込順) 申電話で、グループホームなごみ高井戸 ☎3247-0753

**◆かかりつけ医に学ぶ認知症**

時11月14日(火)午前10時〜11時30分 場杉並保健所(荻窪5-20-1) 師認知症サポート医・甲田潔 定区内在住・在勤の方 定30名(申込順) 申電話で、ケア24荻窪 ☎3391-0888

**◆エンディングノートと身のまわりの整理について**

時11月16日(木)午後2時〜3時30分 場介護老人保健施設ウェルファー(堀ノ内1-6-6) 師コムウェル・徳永明子

定区内在住の方 定15名(申込順) 申電話で、ケア24堀ノ内 ☎5305-7328

**◆「ゆとり介護でいこう」リズムダンスで体を動かそう**

時11月22日(水)午後1時30分〜3時 場ゆうゆう堀ノ内松ノ木館(松ノ木2-38-6) 師PCJ認定ダンス介護指導士インストラクター・鈴木幸造 定区内在住の方 定25名(申込順) 申電話で、ケア24松ノ木 ☎3318-8530

**◆認知症サポーター養成講座**

**①グループホーム永福**

時11月26日(日)午後2時〜4時 場新しいホームを作る会(永福3-56-9) 定15名(申込順) 申電話で、グループホーム永福 ☎6762-0555

**②ケア24久我山**

時12月6日(水)午前10時30分〜正午 場宮前図書館(宮前5-5-27) 定20名(申込順) 申電話で、ケア24久我山 ☎5346-3348

**…… いずれも ……**

師キャラバン・メイト 定区内在住・在勤の方 他終了後にサポーターの証し「オレンジリング」を差し上げます

**◆高齢者の賃貸住宅探し「しづらさ」を「しやすさ」に**

時11月29日(水)午前10時30分〜正午 場産業商工会館(阿佐谷南3-2-19) 師R65不動産代表・山本遼 定区内在住・在勤の方、大家、不動産業者 定50名(申込順) 申電話で、ケア24成田 ☎5307-3822

**就労支援センター**

**◆人間関係で仕事を辞めてしまったあなた〜繰り返さない方法**

時11月18日(土)午後1時〜4時 師2級キャリアコンサルティング技能士・須田万里子 定おおむね44歳以下で求職中の方 定14名(申込順)

**◆働く人のために!「社会人としてのココロとカラダの自己管理」**

時11月20日(月)午後1時〜4時 師プロフェッショナルコーチ・伊藤那美 定44歳以下で求職中の方 定14名(申込順)

**◆苦手解消!フェイスエクササイズと話し方のコツ、伝え方のトレーニング**

時11月21日(火)午後1時〜4時 師人事コンサルタント・高橋健太郎 定49歳

以下で求職中の方 定20名(申込順) 他1歳〜就学前の託児あり(事前申込制。定員あり(申込順))

**◆働き続けるためのコミュニケーション対応力講座**

職場での気持ちをコントロールする方法を学びます。時11月24日(金)午後1時〜4時 師精神保健福祉士・片柳光昭 定44歳以下で求職中の方 定10名(申込順)

**◆就活初心者でも安心!〜仕事探しからコミュニケーションまで**

時11月29日(水)〜12月1日(金)午前10時〜午後4時(計3回) 師仕事の探し方、自己PR・志望動機の手書き方、ビジネスマナーほか 師就活プロモーション・プロデューサー 小澤明人、人事コンサルタント・高橋健太郎 定44歳以下で求職中の方 定10名(申込順)

**…… いずれも ……**

場あんさんぶる荻窪(荻窪5-15-13) 申電話で、同センター若者就労支援コーナー ☎3398-1136

**荻窪保健センター**

**◆荻窪健康まつり**

時11月18日(土)午後0時30分〜3時 場荻窪保健センター(荻窪5-20-1) 師健康チェック、レク体操、落語ほか 定区内在住・在勤・在学の方

**◆熟年の健康寿命を延ばす料理教室**

時11月29日(水)午前9時30分〜午後2時 場荻窪保健センター(荻窪5-20-1) 師そば打ち 師熟年男性バラ色クラブ会長・西野宗行 定区内在住で60歳以上の方 定16名(申込順) 費800円 申電話で、荻窪保健センター 他エプロン・三角巾・筆記用具持参。指輪・マニキュア不可

**◆65歳からの口の健康と栄養満点教室 シニア**

バランスの良い食事の取り方や口の体操、歯磨きを学びます。

時12月11日(月)・18日(月)・25日(月)午前10時〜正午(全3回要出席) 場高円寺保健センター(高円寺南3-24-15) 師歯科衛生士、管理栄養士 定区内在住の65歳以上で、日常生活に介助の必要がない方 定15名(抽選) 申電話で、11月21日までに荻窪保健センター

**…… いずれも ……**

場荻窪保健センター ☎3391-0015

**杉並区シルバー人材センター**  
**パソコン教室(少人数制)**

時場12月=12月1日(金)〜28日(木) ▶1月=1月4日(木)〜31日(水)(1月8日(祝)を除く) / 清水教室(清水3-22-4 2階)=月〜金曜日、阿佐谷教室(阿佐谷南1-14-2みなみ阿佐ヶ谷ビル7階)=火・水・金・土・日曜日(火・水・金曜日は夜間のみ)、荻窪教室(荻窪2-29-3 2階)=火・金曜日(いずれも開催時間はお問い合わせください) 内右表のとおり 定各1〜3名(申込順) 費3回コース=6900円。4回コース=9170円。クリスマスカード=2370円 申ハガキ・ファクス(12面記入例)にコース名・教室名・曜日・時間帯・昼間の連絡先も書いて、12月講座は11月15日、1月講座は12月15日(いずれも消印有効)までに杉並区シルバー人材センター清水分室(〒167-0033清水3-22-4 ☎3394-5004) 申同分室 ☎3394-2253 他アドレス帳、カレンダーは別途材料費がかかります。個別のオーダー講座もあり。自宅パソコンでの出張サービスを1時間2040円で受け付けています

種別	コース名	回数
初歩	入門1・入門2	各4回
	インターネット・メール	各3回
ワード	入門・初級・中級	各4回
エクスセル	初級・中級	各4回
活用	デジカメ入門	各4回
	写真加工 プレゼン(パワーポイント)	
趣味※	アドレス帳	4回
	年賀状	3回
	カレンダー	
	クリスマスカード	1回

※のコースは、清水教室のみ開催。

**杉並郷土芸能大会**  
**〜地元で息づく華麗なる伝統芸**

区指定の無形民俗文化財である里神楽、祭囃子、大道芸、和太鼓など、古くから伝わる郷土芸能を披露します。

時11月12日(日)午後1時〜6時 場セッション杉並(梅里1-22-32) 師生涯学習推進課文化財係 他主催=杉並郷土芸能保存会



▲里神楽



▲和太鼓

※申し込みは「広報すぎなみ」の発行日からとなります。  
※紙面上では市外局番「03」の表記を省略しています。



講演・講座②

杉並保健所健康推進課

◆妊娠を望む方のための基礎講座

時11月15日(水)午後1時30分～4時 内容 妊娠についての基礎講座、体験プログラム 講師 虹クリニック看護師、スタジオサーティープラス指導員・ダニー田中 対象 区内在住・在勤・在学の方(カップルでの参加可) 定員15名(申込順) 他動きやすい服装で参加

◆専門家が教える女性の健康セミナー

時11月25日(土)午後1時～3時30分 内容 講義とヨガ実技 講師 昭和大学病院産婦人科・白土なほ子 対象 区内在住・在勤の女性 定員50名(申込順) 他はだしになりやすく、動きやすい服装で参加

場 杉並保健所(荻窪5-20-1) 申込電話で、杉並保健所健康推進課健康推進係 ☎3391-1355

環境活動推進センター

◆自転車の手入れとパンクの直し方を習おう

時11月12日(日)午後1時～3時30分 定員10名(申込順) 費130円 申込電話で、同センター 他長寿応援対象事業

◆おもちゃのクリニック

故障したおもちゃを、おもちゃドクターが修理します(1人1点)。

時11月19日(日)午後1時～4時(受け付けは3時まで) 定員10名(申込順) 費部品代 申込電話で、同センター

◆私だけの手さげバッグ作り

裏地付きのバッグです。

時11月24日(金)午後1時30分～3時30分 定員10名(申込順) 費800～1000円 申込電話で、同センター 他長寿応援対象事業

◆フリーマーケットin高井戸

時11月26日(日)午前10時～正午 定員募集区画=14区画(抽選) 申込往復ハガキ(12面記入例)で、11月10日(必着)までに同センター 他業者出店不可。車での搬出入・来場不可。当選の権利は譲渡不可。出品物は衣類・子ども用品・アクセサリ・雑貨

◆ふろしきで包んで、結んで、おしゃべりにエコしよう

時12月2日(土)午後2時～4時 講師 ふろしき文化研究家・善財裕美 定員20名(申込順) 申込電話で、同センター 他2歳～就学前の託児あり(事前申込制。100円(保険料))

◆基本は重曹 人と住まいにやさしいクリーニング

時12月6日(水)午前10時～正午 定員20名(申込順) 申込電話で、同センター 他2歳～就学前の託児あり(事前申込制。100円(保険料))

◆街でミツバチを飼うということ

ミツバチと地域の自然環境、不思議な生態について解説します。 時12月9日(土)午後2時～4時 講師 養蜂家・山口朝 定員30名(申込順) 申込電話で、同センター

場 環境活動推進センター(〒168-0072高井戸東3-7-4 ☎5336-7352)

対象 区内在住・在勤・在学の方

杉並障害者福祉会館

◆障害者のためのパソコン相談

時11月12日～30年3月25日の第2・4日曜日、午前10時～11時・11時～正午 講師

ITスクエア杉並 対象 区内在住・在勤・在学で、障害のある中学生以上の方 定員 各日各回4名(申込順) 申込電話・ファクス(12面記入例)で、各開催日の前日までに同会館運営協議会事務局

◆障害者のための料理教室「素敵にデコレーション!クリスマスケーキ」

時12月10日(日)午後1時～3時 講師 パティシエ・的野広子 対象 区内在住・在勤・在学で障害のある方とその介助者 定員16名(抽選) 費500円 申込往復ハガキ(12面記入例)に障害の状況、介助者名、手話通訳希望の有無、在勤・在学の方は勤務先または学校名も書いて、11月24日(必着)までに同会館運営協議会事務局

…………… いずれも ……………

場 杉並障害者福祉会館(〒168-0072高井戸東4-10-5) 同会館運営協議会事務局 ☎3332-6121 ☎3335-3581

高井戸図書館

◆大人おりがみ教室「獅子舞」

時11月26日(日)午後2時～3時30分 講師 山本愛子 対象 18歳以上の方 費300円 他先が細いはさみ持参

◆大人のためのやさしいヨガ

時11月28日(火)午後3時～4時15分 講師 友永ヨーガ学院講師・上田邦子 他動きやすい服装で、バスタオル・ハンドタオル持参

…………… いずれも ……………

場 高井戸図書館(高井戸東1-28-1 ☎3290-3456) 定員各20名(申込順) 申込電話で、同図書館

スポーツ

競技大会

区ソフトテニス・シニアミックス大会

時12月2日(土)午前9時～午後5時(予備日=12月9日(土)) 場 松ノ木運動場(松ノ木1-3-22) 開催日当日満45歳以上の方 定員45ペア程度(申込順) 費1組3000円(当日) 申込ハガキ・ファクス・Eメール(12面記入例)にクラブ名、ペアの氏名・性別も書いて、11月16日(必着)までに区ソフトテニス連盟・毒島智和(〒168-0071高井戸西1-5-38-403 ☎3332-8038 ☎busujima0303@nifty.com) 同毒島 ☎3332-8038(午後7時～9時)

フレンドシップソフトバレーボール大会

時12月10日(日)午前9時～午後7時 場 上井草スポーツセンター(上井草3-34-1) 対象 区内在住・在勤で中学生以上の方 定員36チーム(申込順) 費1チーム3000円(当日) 申込書(区体育施設で配布)を、11月14日(必着)までに区ソフトバレーボール連盟事務局・飯島典子(〒166-0013堀ノ内1-8-3-202)へ郵送 同飯島 ☎090-4733-2886

区民体育祭 キンボールスポーツ交流大会

時30年1月28日(日)午前10時～午後5時 場 大宮前体育館(南荻窪2-1-1) 内容 種目=ジュニアの部(小学生)、フレンドリーの部(中学生以上) / いずれも1チーム4名(8名まで登録可) 対象 区内在住・在勤・在学の方 申込書(スポーツ振興課事業係(区役所東棟6階)、区体育館で配布)を、11月30日(必着)までに同係 ☎5307-0693 ☎kinballsuginami@gmail.comへ郵送・ファクス・Eメール・持参 同係

スポーツ教室

杉並子どもラグビー体験教室

時11月12日(日)午後1時～3時 場 井草森公園運動場(井草4-12-1) 対象 区内在住・在学の3歳～中学生 定員100名(先着順) 同宮島 ☎090-4706-8075 他運動できる服装で、飲み物持参。詳細は杉並少年ラグビースクール ☎http://suginami-rs.com/参照

みんな妙正寺で運動しよう!

時内11月23日(祝)①午前9時15分～10時15分=貯金体操②10時30分～11時20分=ファミリーリズム運動③11時40分～午後0時30分=ボールでエクササイズ 場 妙正寺体育館 講師 ①③ 潘鎮浩 ② 野口奈保 対象 ① 60歳以上の方 ② 2歳半～未就学児のお子さんとその保護者 ③ 15歳以上の方(中学生を除く) 定員 ①③各25名②15組(いずれも申込順) 費各610円 申込電話または直接、妙正寺体育館(清水3-20-12 ☎3399-4224) 他運動できる服装で参加。①③はアクティブライフキャンペーン対象イベント。詳細は、お問い合わせください

ポールウォーキング体験会～初めてのポールウォーキング

時11月26日(日)午前10時～正午 場 上井草スポーツセンター 講師 NPO法人杉並さわやかウォーキング 対象 15歳以上の方(中学生を除く) 定員10名(申込順) 費510円 申込電話または直接、上井草スポーツセンター(上井草3-34-1 ☎3390-5707) 他ウォーキングシューズ・飲み物持参

丈夫な足腰をつくろう教室 シニア

時内12月6日(水)・13日(水)・20日(水)・27日(水)午前10時～11時30分=筋力トレーニングマシン運動▶12月11日(月)・18日(月)・25日(月)午後1時～2時=無理のない体操&身体の機能改善運動/計7回 場 ヴィムスポーツアベニュー(宮前2-10-4) 対象 65歳以上で医者から運動制限を受けていない方 定員15名(申込順) 費7560円 申込電話で、11月25日までにヴィムスポーツアベニュー ☎3335-6644(午前11時～午後5時) 他同講座受講経験者はご遠慮ください

障害者のためのわいわいスポーツ教室「風船で遊ぼう」

時30年1月20日(土)午前10時～正午 場 大宮前体育館(南荻窪2-1-1) 対象 区内在住・在勤・在学の15歳以上で、障害の程度が重い方 定員30名(抽選) 申込書(スポーツ振興課(区役所東棟6階)、福祉事務所、区体育施設、障害者施設、杉並障害者福祉会館、障害者交流館で配布。区ホームページからも取り出せます)を、12月12日午後5時(必着)までに同課へ郵送・持参 同課 他公共交通機関の利用が困難な方は、リフト付き送迎バスが利用可▶ボランティアも募集=郵送・電話・ファクス(12面記入例)で、12月12日(必着)までに同課 ☎5307-0693

日高スキー研究所少年スキー教室(初心者～上級者)

時12月25日(月)午後7時～28日(木)午後6時 場 集合・解散=JR阿佐ヶ谷駅▶会場=かたしな高原スキー場(群馬県) 講師 全日本スキー連盟指導員 対象 区内在住の小学2年生～高校生(兄弟と参加の場合は小学1年生も可) 定員40名(申込順) 費小学生4万3000円。

中高生4万5500円(用具・ウェアレンタル代別途各2600円) 申込郵送・ファクス・Eメール(12面記入例)に性別、生年月日、学校名、学年、スキー歴、健康上の注意点、用具・ウェアを持参するか借りるか(借りる方は身長と靴のサイズ記載)も書いて、11月30日(消印有効)までに市川好子(〒167-0031本天沼3-16-9 ☎3395-2843 ☎h-shonenski@jcom.home.ne.jp) 同市川 ☎090-8879-3148 他詳細は、同教室 ☎http://h-shonenski.jp/参照。保護者説明会を実施。詳細は、12月初旬に申込者に連絡

荻窪体育館

◆POMBAIII

時12月6日～30年3月7日の水曜日、午後7時30分～8時30分(12月20日、30年1月3日・17日、2月21日を除く。計10回) 講師 めめ 対象 区内在住・在勤・在学で15歳以上の初心者(中学生を除く) 定員20名(抽選) 費5500円 申込往復ハガキ(12面記入例)で、11月11日(必着)までに同体育館

◆タイ式ヨガ ルーシーダットンIII

時12月8日～30年2月23日の金曜日、午前10時～11時・11時～正午(12月29日、30年1月5日を除く。各計10回) 講師 亜紀 対象 区内在住・在勤・在学で15歳以上の初心者(中学生を除く) 定員各20名(抽選) 費各5500円 申込往復ハガキ(12面記入例)で、11月15日(必着)までに同体育館

◆①マタニティヨガIII②産後エクササイズIII

時12月9日～30年2月24日の土曜日①午前10時～11時30分②11時30分～午後1時(12月30日、30年1月6日を除く。各計10回) 講師 Yumi 対象 区内在住・在勤で①妊娠4カ月～出産直前の方②出産後1年以内の方 定員①18名②20名(いずれも抽選) 費各8000円 申込往復ハガキ(12面記入例)で、11月13日(必着)までに同体育館

…………… いずれも ……………

場 荻窪体育館(〒167-0051荻窪3-47-2 ☎3220-3381) 他2歳～就学前の託児あり(事前申込制。1回500円。定員あり)

杉十小温水プール

◆初級者エンジョイスイム

時11月16日(木)午前11時～11時55分 対象 区内在住・在勤・在学で15歳以上の方(中学生を除く) 定員10名(申込順) 申込11月10日から電話で、同プール

◆バタフライナイト①ドルフィンキック②マスター

時11月18日～12月9日の毎週土曜日①午後6時～6時55分②7時～7時55分 講師 区水泳連盟 対象 区内在住・在勤・在学で15歳以上の、クロールで①25m以上②50m以上泳げる方(いずれも中学生を除く) 定員各日各回10名(申込順) 申込各開催日の7日前から電話または直接、同プール

◆泳力アップ中級コース

時11月19日(日)午前11時～11時55分 対象 区内在住・在勤・在学で15歳以上の方(中学生を除く) 定員10名(申込順) 申込11月12日から電話で、同プール

…………… いずれも ……………

場 杉十小温水プール(和田3-55-49 ☎3318-8763) 費入場料 他車での来場不可

凡例 時日時 場場所 内内容 師講師 対対象 定定員 費参加費(記載のないものは無料) 申申し込み(記載のないものは直接会場へ) 問問い合わせ 他その他 ☒Eメールアドレス ☐HPホームページアドレス



ふれあいフットサル教室

11月26日(日)、12月24日(日)午前11時～午後1時 高円寺体育館(高円寺南2-36-31) 岡村一弘 区内在住・在学・通所で知的障害のある方(自己管理ができる方、簡単な指示のもと集団行動ができる方) 定各30名(申込順) 電話・ファクス(12面記入例)で、高円寺体育館 ☎3312-0313 ☎3312-0312 車・バイクでの来場不可

その他

障害者サッカーの日「ONE BALL ONE WORLD」

11月18日(土)午前9時30分～午後4時 下高井戸運動場(下高井戸3-26-1) 日本障がい者サッカー連盟会長・北

澤豪ほか 区内在住の方 下高井戸運動場 ☎5374-6191 詳細は、杉並区スポーツ振興財団 http://sports-suginami.org/参照。このイベントは、スポーツ振興くじの助成を受けて実施

TOKYOウオーク2017

12月2日(土) スタート・ゴール=井の頭恩賜公園(三鷹市・武蔵野市) 20・12・8km程度のウォーキングほか 定4500名(申込順) 費1000円。中高生・75歳以上500円。小学生以下無料/当日申し込みは、各500円増 東京TOKYOウオーク2017 http://www.tokyo-walk.jp/から11月13日までに申し込み TOKYOウオーク2017大会事務局 ☎5256-7855

すぎなみスポーツアカデミーDコース 障害者サポート講座

プロテニスコーチ・パラリンピアンを迎え、車いすテニスの支援方法を学びます。 12月2日(土)午前9時30分～午後3時 妙正寺体育館(清水3-20-12) 日本プロテニス協会公認プロコーチ・後藤淳子、パラリンピック3大会連続出場・堂森佳南子ほか 区内在住・在勤・在学で15歳以上の方(中学生を除く) 定30名(抽選) 往復ハガキ(12面記入例)で、11月17日(必着)までに杉並区スポーツ振興財団(〒166-0004阿佐谷南1-14-2みなみ阿佐ヶ谷ビル8階)または同財団 http://sports-suginami.org/から申し込み 同財団 ☎5305-6161 運動できる服装で、テニスラ

ケット・シューズ・昼食・飲み物持参

ルンルン歩こう♪スタンプラリー ウォーキング!

チェックポイントで、クイズやスポーツ体験をしながら地域探検をします。ゴールは体力に合わせて選べます。 12月3日(日)午前10時 場スタート=高円寺体育館(高円寺南2-36-31) ▶ゴール=松ノ木運動場(松ノ木1-3-22)、荻窪体育館(荻窪3-47-2)、高円寺体育館 区内在住・在勤・在学の方(小学生以下保護者同伴) 定150名(申込順。1グループ4名まで) 費1人100円(保険料含む) 電話で、杉並区スポーツ振興財団事業係 ☎5305-6161。または同財団 http://sports-suginami.resv.jp/から申し込み

情報ぽけっと 申し込みは、各団体へ

催し

阿佐ヶ谷飲み屋さん祭り 11月7日(火)～10日(金)/阿佐ヶ谷、荻窪地域の飲食店など130店舗(時間は店舗による)/1日券4000円ほか▶当日券=スターロード商店街集会所(阿佐谷北2丁目)ほかで販売/同サングルキッチン ☎5347-2464 /詳細は、同イベントホームページ参照 城西病院ホスピタリティコンサート 流麗なチェロの魅力 11月9日(木)午後7時～9時/城西病院(上荻2丁目) /出演=宮坂拓志(チェロ)ほか▶曲目=シューベルト「アルペジオネソナタ」ほか/70名(先着順)/同城西病院・平木 ☎3390-4166

五大学合同写真展 ○(まる)展 11月10日(金)～25日(土)午前10時～午後5時(日曜日、祝日を除く)/女子美ガレリアニケ(和田1丁目)/同女子美ガレリアニケ ☎5340-4688

MOA美術館杉並児童作品展 11月10日(金)・11日(土)午前10時～午後5時、12日(日)午前9時30分～午後3時/女子美術大学(和田1丁目)/同MOA美術館杉並児童作品展実行委員会・奥山 ☎090-8452-6778

杉並区消防団合同点検 11月12日(日)午前10時～11時30分/立正佼成会(和田2丁目)/日頃の訓練成果、活動状況を消防総監が点検/同荻窪消防署消防団事務局 ☎3395-0119/自由に観覧できます

「生まれる」自主上映会 11月12日(日)午後1時～3時30分、13日(月)午前9時30分～正午/ひこばえ幼稚園(井草1丁目)/区内在住・在勤・在学の方/600円ほか(未就学児無料)/同Eメール(12面記入例)で、anoano代表・ホーランド寛子 ☎anoano4all@gmail.com/同ホーランド ☎080-3084-7412

更生保護女性会バザー 11月12日(日)午前10時～午後3時/杉並第一小学校/衣類、雑貨、日用品、手芸品等の販売/同杉並区更生保護女性会・磯部 ☎3391-4277

ボーイスカウト杉並第3団バザー 11月12日(日)午前10時～午後1時30分/桃井幼稚園(清水2丁目)/バザー、模擬店ほか/同ボーイスカウト杉並第3団・太田 ☎3398-7418(午後7時以降)

ネイチャーゲーム～アートな秋の楽しみ方 11月12日(日)午後1時15分～3時45分/都立善福寺公園/秋のアート創作、どんぐりの試食ほか/日本シェアリングネイチャー協会公認指導者・小野恵子ほか/4歳以上の方/30名(申込順)/300

円/同ファクス(12面記入例)で、11月7日までにすぎなみシェアリングネイチャーの会・小野 ☎5932-2664/同同団体 ☎5932-2664/動きやすい服装、靴で参加

杉並清掃工場 個人見学会 11月18日(土)午後1時30分～3時/杉並清掃工場(高井戸東3丁目)/50名(申込順)/同電話で、11月16日午後3時までに杉並清掃工場 ☎3334-5303(月～土曜日午前9時～午後5時)

阿佐福まつり 11月18日(土)午前10時～午後3時/阿佐谷福祉工房(天沼1丁目)/自主生産品の販売、模擬店、ミニバザーほか/同阿佐谷福祉工房・浮須 ☎3392-7347(平日午前8時30分～午後5時30分)/上履き持参。車での来場不可 座の市 11月18日(土)午前11時～午後5時(売り切れ次第終了)/座・高円寺/杉並でとれた野菜や杉並区の交流自治体の物産品、地方の逸品などの販売/同座・高円寺 ☎3223-7500

杉並合同成果発表会&スペシャルコンサート 11月18日(土)午後1時～3時/阿佐ヶ谷中学校/「プロのミュージシャンにジャズの極意を学ぶジャズクリニック」の合同成果発表会ほか▶出演=小林陽一ほか/150名(先着順)/中学生以下無料/同阿佐ヶ谷ジャズストリート実行委員会 ☎080-4117-5075

杉並フィルハーモニー管弦楽団定期演奏会 11月19日(日)午後2時～4時/杉並公会堂/出演=杉並フィルハーモニー管弦楽団▶曲目=チャイコフスキー「交響曲第4番」ほか/900名(先着順)/同杉並フィルハーモニー管弦楽団・小林 ☎3333-8675

秋の福祉バザー 11月19日(日)午前10時～午後3時/杉並・あじたの会福祉作業所善福寺分室(善福寺3丁目)/同分室 ☎3399-8339

けやき並木の音楽会2017 親と子のコンサート 11月25日(土)①午前10時30分②午後2時/細田工務店(阿佐谷南3丁目)/出演=二期会BLOCポケットオペラ・川原千晶ほか▶曲目=①童謡・世界の歌ほか②日本の歌・オペラアリアほか/②は小学生以上の方/各1000円(小学生以下無料)/同電話で、美しい日本の歌の会 ☎3391-8253

倶楽部グリーンと中学生とのジョイントコンサート 11月25日(土)午後2時/セシオン杉並/出演=東原中学校混声合唱団ほか▶曲目=NHK合唱コンクール課題曲ほか/1000円/同倶楽部グリーンホームページから申し込み/同同団体・坂坂 ☎090-2238-2678

「西高の夕べ」西高創立80周年・祝典音楽祭 11月26日(日)午後1時～4時15分/杉並公会堂/出演=都立西高創立80周年記念オーケストラほか▶曲目=ドボルザーク交響曲「新世界より」ほか/1000

名(先着順)/同西高会 ☎3332-1688(月～金曜日午前9時～午後4時)

東京二十三区清掃一部事務組合 区民との意見交換会 11月28日(火)午後2時～4時/杉並清掃工場(高井戸東3丁目)/東京二十三区清掃一部事務組合の事業についての意見交換会、工場見学/東京二十三区清掃一部事務組合ホームページから11月22日までに申し込み/同同組合企画室 ☎6238-0624

杉並弦楽合奏団定期演奏会 12月16日(土)午後2時～4時/セシオン杉並/出演=鈴木衛(指揮)ほか▶曲目=バッハ「ブランデンブルグ協奏曲第3番」ほか/区内在住・在勤・在学の方ほか/578名(先着順)/同杉並弦楽合奏団・杉森 ☎3398-6411

講演・講座

心とお顔のアンチエイジング 11月10日(金)午後1時30分～3時30分/永福和泉地域区民センター/笈川喜代美/区内在住・在勤で60歳以上の女性/20名(申込順)/300円/同ハガキ(12面記入例)で、NPO法人互楽会(〒168-0062方南2-12-12-704岩城方)/同同会 ☎3316-5012/タオル持参

ハーブ講座「天然素材の蜜蝋で作るマリーゴールドの万能軟膏作り」 11月12日(日)午後1時30分～3時/方南会館/いりたに内科クリニックハーブカウンセラー・武内成江/区内在住・在勤・在学の方/25名(申込順)/800円/同電話・Eメール(12面記入例)で、「そら」ガーデン堀ノ内住宅事務局 ☎070-3175-6779 ☎horinouchi\_sora@yahoo.co.jp(電話は平日午前9時～午後5時)/長寿応援対象事業

大家さんのための帳簿の書き方講習会 11月16日(木)・17日(金)・20日(月)・21日(火)・22日(水)午前9時30分、10時30分、午後1時30分、2時30分、3時30分(各1時間)/荻窪青色申告会(天沼3丁目)/同会事務局職員/不動産所得のある個人事業者/各日各回3名(申込順)/各日各回500円/同電話で、11月15日までに同会 ☎3393-1951

1からわかる法人設立!法人設立検討セミナー 11月16日(木)午後2時～3時30分/杉並青色申告会(阿佐谷南3丁目)/税理士・永田弘之/区内在住の方/区内に事業所を有する方/25名(申込順)/1500円ほか/同電話で、11月15日までに杉並青色申告会 ☎3393-2831/長寿応援対象事業

歴史講演会 石井桃子～幸運のひと 11月18日(土)午後1時30分～3時30分/阿佐谷地域区民センター/杉並郷土史会顧問・真板道夫/500円/同杉並郷土史会・新村 ☎3397-0908

エコな電力会社の選び方 11月19日(日)午後1時30分～3時/あんさんぶる荻窪

/地球温暖化に関する啓発と電力自由化の仕組みの解説/NPO法人太陽光発電所ネットワーク・田中稔/区内在住・在勤・在学の方/30名(申込順)/同電話・Eメール(12面記入例)で、田中 ☎070-6557-7984 ☎tanaka66@jcom.zaq.ne.jp

清川病院「肝臓を正しく知って、元気アップ!」 11月23日(祝)午前10時～正午/阿佐谷地域区民センター/講演「B型・C型肝炎の最新情報を知って治療にチャレンジ」ほか/清川病院肝臓専門医・山田典栄、同病院長・安田清美/60名(先着順)/同清川病院総務課 ☎3312-0151

シルバー人材センター「プロが教えるナチュラルクリーニング」 12月8日(金)午後1時～4時30分/産業商工会館/シャボン玉販売・平元英之/区内在住の60歳以上で、シルバー人材センターに加入していない方/20名(申込順)/同電話で、東京しごと財団シルバー人材センター課シルバー講習担当 ☎5211-2326

その他

不動産、住まいの無料相談会 11月7日(火)午前10時～午後4時/区役所1階ロビー/不動産、住まいに関わる法律・税金・建築・登記相談/弁護士、税理士ほか/同全日本不動産協会中野・杉並支部 ☎3314-0988(午後1時～5時(土・日曜日を除く))/関係書類がある場合は持参。事前予約可

東京衛生病院 マンモグラフィーイベント 11月16日(木)、12月21日(木)、30年1月18日(木)、2月15日(木)午後6時～8時/東京衛生病院(天沼3丁目)/杉並区乳がん検診を夕方に実施/各20名(申込順)/各500円/同電話で、東京衛生病院 ☎3392-6189(平日午前10時～午後4時(金曜日は午後2時まで))

消費税軽減税率制度説明会 ①11月14日(火)②15日(水)③16日(木)④17日(金)午前10時～11時30分/①②セシオン杉並②③勤労福祉会館④浜田山会館/同杉並税務署 ☎3313-1131/車での来場不可

シルバー人材センターリサイクル自転車の販売 11月20日(月)～22日(水)午前11時～午後4時(販売初日は午前9時30分から整理券配布)/リサイクル自転車作業所(永福2丁目)/販売価格=6700円～(先着順)/同作業所 ☎3327-2287

相続、離婚、金銭問題等書類・手続無料相談会 11月27日(月)午後1時～4時/庚申文化会館(高円寺北3丁目)/同東京都行政書士会杉並支部 ☎0120-567-537

税理士による相続税無料相談会 12月2日(土)午前9時～正午、午後1時～4時/東京税理士会荻窪支部(荻窪5丁目)/相続税・贈与税/同電話で、同支部 ☎3391-0411(平日午前9時30分～午後5時)/1人45分程度

※申し込みは「広報すぎなみ」の発行日からとなります。 ※紙面上では市外局番「03」の表記を省略しています。



# 進めよう！住みよいまちのまちづくり！

近い将来、発生が予測される首都直下地震などの災害に備え、円滑な避難・通行ができる空間を確保し、区民の生命と財産を守るため、狭あい道路の拡幅を進めています。区では28年11月に、重点整備路線を指定し、拡幅を推進しています。また、1月からは、「支障物件」の設置を禁止しました。

狭あい道路に面した敷地で建築物の新築、増改築をする場合は、手続きが必要です。また、拡幅整備に伴う門や塀の除却費用等については、助成金制度がありますので、ご相談ください。

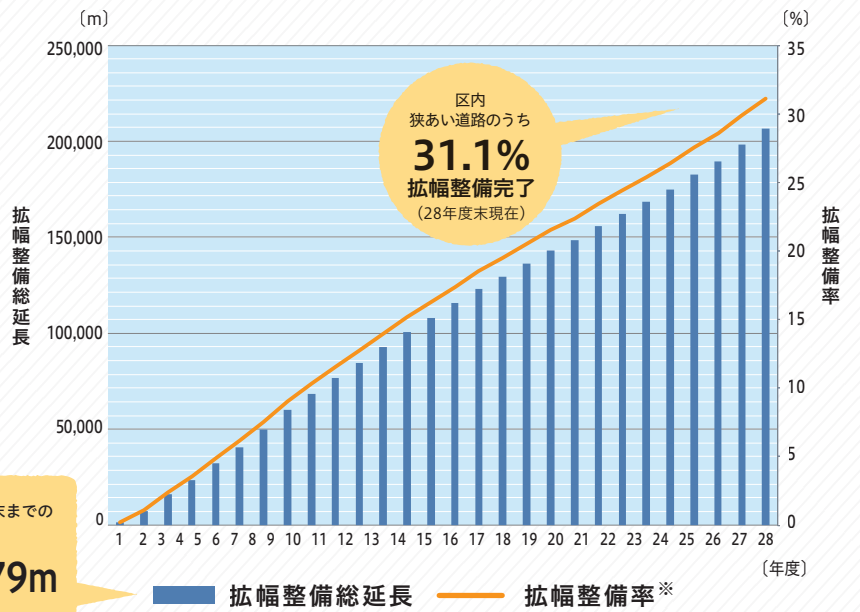
—問い合わせは、土木管理課狭あい道路整備推進担当・同課、狭あい道路係へ。

## ● 拡幅整備の取り組み内容

	26年度	27年度	28年度
拡幅整備件数(件)	519	661	624
測量件数(件)	549	633	679
助成件数(件)	529	603	490
拡幅整備延長(m)	6887	8553	8361

元年度から28年度末までの拡幅整備総延長は、**20万6579m**です。

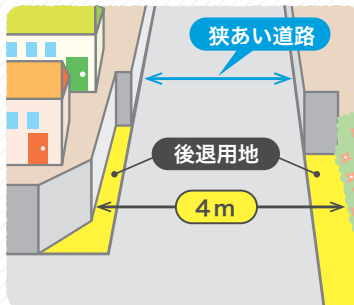
拡幅整備総延長と拡幅整備率の推移(元年度～28年度)



※拡幅整備率…拡幅整備総延長が狭あい道路の全延長に占める割合。  
 拡幅整備率=拡幅整備総延長÷(建築基準法第42条第2項道路総延長距離(33万2000m)×2(両側))

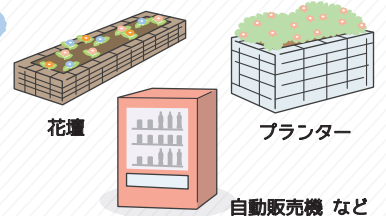
## 「狭あい道路」ってなに？

道路の幅が4m未満の狭い道路を「狭あい道路」といいます。建築基準法では、建築物を建てる際に4m以上の道路に接していることが義務付けられています。同法第42条第2項で指定された道路(2項道路)は、建て替え時に道路中心から2m後退(セットバック)することで、建築物を建てるができます。この後退した部分を「後退用地」といいます。



## 「支障物件」とは？

避難・通行の支障となるもので、容易に移動できない物のことです。支障物件は緊急車両の通行等を妨げてしまうため、後退用地に置くことはできません。



車と歩行者がすれ違うと危険な狭さでした



道幅が広く、安全になりました



たくさんの物が置いてありました



物がなくなり、歩きやすい道になりました

**28年度 狭あい道路拡幅整備事業の実績** 区では条例に基づき、年1回事業実施状況を公表します。詳細は区ホームページをご覧ください。

## 子育て中のパパ・ママへ ～みんなも悩んでいます 一人で抱え込まないで

子育てが思いどおりにいかずイライラしてしまう、子どもをかわいと思えない…こんな気持ちで不安な方はいませんか。それは決してあなただけではありません。一人で悩まず、ご相談ください。

☎子ども家庭支援センター ☎5929-1902 (月～土曜日午前8時30分～午後7時。祝日を除く)

## 妊娠・出産・子育ての不安や悩み、気軽に相談してください

### ● 子育て中のお父さん・お母さんへ

18歳以下のお子さんの子育てに関する相談をお受けします。お子さんのこと、家族のことなどお気軽にご相談ください。電話でも面接でも相談できます。

◇子ども家庭支援センター相談専用窓口(ゆうライン) 阿佐谷南1-14-8 ☎5929-1901 (月～土曜日午前9時～午後7時〈祝日・年末年始を除く〉)

### ● 妊娠が分かって悩んでいるあなたへ

妊娠に関する悩みや不安がある場合には、保健センターの保健師へお電話ください。

◇保健センター (荻窪 ☎3391-0015) ▶高井戸 ☎3334-4304 ▶高円寺 ☎3311-0116 ▶上井草 ☎3394-1212 ▶和泉 ☎3313-9331 / いずれも月～金曜日午前8時30分～午後5時〈祝日・年末年始を除く〉)

「いち早く知らせる勇気 つなぐ声」  
11月は児童虐待防止推進月間です

講演会 「子育て・しつけをニコニコサイクルで～イライラしない親子関係作り」

時 11月22日(水)午前10時～正午 場 区役所第4会議室(中棟6階) 師 子どもの虐待防止センター相談員・豊田悦子 定 80名(申込順) 申 問 電話で、子ども家庭支援センター ☎5929-1902 他 お子さんの同席不可。定員に余裕があれば当日参加可

知っていますか？  
オレンジリボン



一人でも多くの方々に児童虐待防止に関心を持ってもらい、子どもたちの笑顔を守るために、一人一人に何ができるのかを呼び掛ける運動です。オレンジ色は子どもたちの明るい未来を表しています。

## 世帯と人口 (住民基本台帳) 10月1日現在( )は前月比

世帯数	日本人のみの世帯	外国人のみの世帯	日本人と外国人の世帯	合計
	304,658(44減)	10,676(265増)	2,484(5減)	317,818(216増)

人口	男	女	小計	合計
日本人	262,773(45減)	285,390(3減)	548,163(48減)	563,974(256増)
外国人	7,843(100増)	7,968(204増)	15,811(304増)	