

広報 すぎなみ

Suginami



支えあい共につくる  
安全で活力あるみどりの住宅都市 杉並

10/1  
平成29年(2017年)  
No.2212

すぎなみの保育、  
見据える先は将来。

「子育て」と「仕事」を両立させたい。  
この思いに応えるために、区はかつてない規模で保育施設の整備を進め、保育の質のさらなる向上も目指しています。しかし、それに伴い、保育サービスに必要な費用が右肩上がり続けているのも現実です。  
すぎなみの保育の今、そして、今後の行政運営という観点から、将来を見据えた保育サービスのあり方について考えます。

仕事も。子育ても。



特集

# 将来を見据えた 保育サービスのあり方

Contents — 主な記事 —

6 | 区民意見を募集します 8 | 高円寺フェス2017 9 | 連載「区立施設の再編を考える」 16 | マイナポータルと情報連携の運用開始

〒166-8570 杉並区阿佐谷南1-15-1 | ☎ 3312-2111(代表) FAX 3312-9911(広報課直通) | 🌐 区ホームページ: <http://www.city.suginami.tokyo.jp/> | 📰 発行: 杉並区 | 📝 編集: 広報課

広報すぎなみは月2回(1・15日)発行。新聞折り込みのほか、区の施設・駅・コンビニエンスストアなどの広報スタンドに設置しています。



# 将来を見据えた保育サービスのあり方

区は28年度に1年かけて待機児童解消に向けた緊急対策を行った結果、29年4月には待機児童を大幅に減らすことができました。しかし同時に、今後も増加が予測される保育所への入所希望にお応えしていくための課題も見えてきました。

今号では、区が現在行っている待機児童解消に向けた取り組みの進捗状況をご紹介しますとともに、区全体の行政運営という観点から、将来を見据えた保育サービスのあり方について、区のお考えをお伝えします。



## 今年度、こんなことに取り組んでいます

課題 1・2 について

### 認可保育所の着実な整備



30年4月 18施設 (開設予定)

28年度に策定した実行計画に基づく整備を前倒しして、他の地域より保育施設が少ない区東部地域を中心に、30年4月開設に向けて、私立認可保育所18施設1370名分の定員を確保します。

〈区東部地域の整備予定〉		
地域	施設数	定員(予定)
高円寺地域	4カ所	220名
方南・和泉地域	4カ所	359名
和田地域	3カ所	220名



### 事業者による保育士の確保をバックアップします

保育施設を整備するだけでなく、保育の「担い手」を確保することも重要です。保育士の確保を事業者任せにせず、区もさまざまな支援を行います。



#### ●リーフレット

「すぎなみでほいくのおしごと!」  
区の魅力や新規開設園の案内、区内で働く先輩保育士のメッセージなどを紹介しています(保育課〈区役所東棟3階〉で配布しているほか、区ホームページでもご覧いただけます)。



#### ●区内共通商品券5万円分の支給を検討

29年4月に区内の保育施設に新規採用された保育士に対して、区内共通商品券5万円分を支給しました。新生活を応援するため、30年4月の新規採用予定の保育士にも同様に商品券の支給を検討しています。

#### ●保育のおしごと就職相談・面接会

採用担当者と直接話したり、分からないことを聞いたりすることができます。詳細は、「広報すぎなみ」11月1日号をご覧ください。

■11月19日(日)午後1時~4時 ■セッション杉並 (梅里1-22-32)

## ここで 保育にばかり ギモン! お金をかけていて大丈夫なの?

### 「持続可能な行政運営」という視点を忘れません!

増加する保育ニーズへの対応として保育定員の確保を進めてきた結果、22年度に約67億円だった保育所の運営や施設整備等にかかる経費(※1)は、28年度には約203億円と、ほぼ3倍に。しかも、今後も保育ニーズはさらに高まると予測されており、このままでは他の行政サービスへの影響も出かねません。この状況を受けて区では、現在の区の保育事業全体が、効率性や公平性、有効性といった視点からどのように評価できるかについて、公認会計士による個別外部監査(※2)を受けました。その監査結果などを踏まえて、区では保育事業の運営をより効率的に行う方法と保護者負担(保育料)の見直しに向けた検討を行ってきました。

※1.区保育課所管分の経費。  
※2.区組織には属さない外部の専門家(公認会計士、弁護士など)による監査制度。

### 区立保育所の民営化を進めます

現在、区内には100カ所を超える認可保育所がありますが、そのうち区立の保育所には国や都からの補助金がないため、園児1人当たりにかかるコストは、私立の保育所の2倍となっています。

区では、今後も増加が見込まれる保育需要に対応するためには、区立保育所の民営化を進めていく必要があると判断し、30年度から36年度までの7カ年で8カ所の民営化を計画しました。今後は、区立保育所の中から地域の拠点施設(区内7地域に各2カ所程度)を指定し、私立保育所を含む区全体の保育の質の維持・向上を図っていきます。

### 保育料の見直しを検討しています

認可保育所の保育料は9年度以降大きな見直しを行っておらず、認可保育所の運営経費に対する保護者負担の割合は11.6%(27年度)にとどまっています。23区の平均(12.9%)よりも低くなっています。こうしたことから、応能負担、応益負担の考え方に基いた適正な負担となるよう、30年4月に向けて、保育料の体系を0歳、1・2歳、3歳以上の3区分に見直すほか、生活保護世帯などを除く全世帯を対象に1割から3割程度引き上げを基本に検討しています(ただし、一部世帯への負担軽減の継続や激変緩和のための措置も併せて検討中)。

## 緊急対策で浮かび上がった4つの課題

1 認可保育所を核とした整備をさらに進めます

2 地域別の保育需要に対応します

3 保育の質を確保します

4 育児休業制度の利用促進など仕事と子育ての両立の支援に取り組みます

これらの取り組みは、どのように進んだのかしら?



課題 3 について

### 保育施設の巡回相談・指導

これまでの定期的な指導検査に加え、29年度からは事前連絡なしでの施設訪問を含む巡回相談・指導を実施しています。日々の保育の様子を確認し、必要な助言や指導を行うことで保育の質の維持・向上につなげています。

#### ●巡回相談・指導の現場から…

区内保育施設を5人のスタッフ(園長経験者)を中心に巡回しています。お子さんが安全で快適に、そしてのびのびと過ごせるよう、例えば、乳児の食事介助時のスプーンの扱い方や、外遊びのときの保育士の立ち位置といった日常の保育の具体的な注意点についてもアドバイスしています。これからは現場にしっかりと足を運んで、区内の保育環境全体をより良いものにしていく力になっていきたいと思います。



課題 4 について

### 育児休業取得期間に応じた保育所利用調整指数※の加点

育児休業の取得を後押しするため、保育所利用調整指数を見直します。育児休業を取得後、復職する際の加点を新設する一方、認可外保育所利用への加点を段階的に廃止します。また自営業など育児休業制度のない世帯への配慮として、指数の加点を新たに設けます。  
※保育の必要性を点数化したもの。

### 雇用主への労働環境改善に関する意識啓発

乳幼児を育てる保護者が夜遅くまで働くことは、子どもにとっても望ましいことではありません。勤務先での配慮をお願いする意味で、延長保育を申し込む際、雇用主にその必要性についての書類作成を求めました。



#### お知らせ

～区内認可保育所等に入所希望の保護者の方へ～ 10月2日(月)から、30年4月入所の申し込みと相談を受け付けます

受付期間・受付場所については、10月2日(月)から配布する「保育施設利用のご案内」をご覧ください。「保育施設利用のご案内」は保育課(区役所東棟3階)、子どもセンター(区内5カ所)、区内認可保育所(要事前連絡)で配布します。また、区ホームページからもご覧いただけます。

## 区長からのメッセージ

待機児童対策がニュースにならない日はありません。これは待機児童の問題が、単に保育所不足という側面にとどまらず、少子化対策や働き方改革といった国全体の活力維持に関わるテーマだということが、社会の共通認識になったからだと思います。

私は、育休を取りやすい労働環境の整備を国に対して強く働きかけていますが、区としても育休取得を後押しするため、保育所の入所選考の際に、育休を取った方の入所希望が優先される仕組みに変更します。そうすることで育休を取った方の分、保育需要が一定程度抑制でき、育休制度を利用できない方の保育枠の確保にもつながります。

さらに私は、子育て環境の整備には、職場の理解、中でも会社のトップが子育て世帯の働き方にどれだけ理解があるかが重要だと思っています。そこで、今後、延長保育を希望する方には、申請時にどうしてそれが可能な状況なのかを雇用主に直接明記してもらった書面を求めて、

子育て中の皆さんの労働環境改善につなげたいと考えています。私の就任以降、保育所の運営や施設整備等にかかる経費は約3倍にまで増えましたが、今後も保育ニーズは高まりその経費も増加する見込みです。こうした状況を受け、区では「持続可能な行政運営」という視点から、区立保育所の民営化を進めるとともに、これまでの約20年間、抜本的な見直しを行っていなかった保育料の改定に向けた検討を進めています。見直しに向けた考え方は区ホームページでもご覧いただけますので、ぜひご意見をお寄せください。

子育て世帯をみんなで支え、子どもの笑顔と家族の安心、そして明日への活力があふれるまちを創る取り組み。区民の皆さんのご理解とご協力を重ねてお願い申し上げます。



#### CHECK!

今号でお知らせした内容については、区ホームページにより詳しく掲載しています。ぜひご覧いただき、ご意見をお寄せください。 杉並区 待機児童解消対策

検索



# 区からのお知らせ

## SUGINAMI INFORMATION

### 生活・環境

#### 白熱電球とLED電球の交換

東京都では、地域の協力家電店にて、家庭で使用中の白熱電球2個以上(36W以上。うち一つは口金サイズがE26。いずれも使用できるもの)と、LED電球1個との交換および省エネアドバイスをを行う事業を実施しています。  
 区内在住で18歳以上の方 区クール・ネット東京コールセンター ☎0570-066-700(携帯電話からは ☎03-6704-4299) 交換は1人1回。交換の際は本人確認書類(運転免許証など)が必要。交換できるお店などの詳細は、クール・ネット東京 <https://www.tokyo-co2down.jp/individual/ecooother/LED-family/index.html> をご覧いただくか、上記コールセンターへお問い合わせください

### 義援金・救援金にご協力をお願いします

#### ◇日本赤十字社での受け付け

##### ①平成29年台風第18号災害義援金

【受付期間】 12月28日(木)まで  
 【入金方法】 「ゆうちょ銀行 口座記号番号 00110-0-635156 口座加入者名 日赤平成29年台風18号災害義援金」へ振り込み

##### ②バングラデシュ南部避難民救援金

【受付期間】 30年3月31日(土)まで  
 【入金方法】 「ゆうちょ銀行 口座記号番号 00110-2-5606 口座加入者名 日本赤十字社」へ振り込み

※いずれも受領証の発行は、通信欄に「受領証希望」と記入。振込手数料はかかりません。②は通信欄に「バングラデシュ南部避難民」と明記。

#### ◇区役所にも救援金箱を設置します

【設置期間】 ①12月28日(木)まで②30年3月30日(金)まで  
 【設置場所(月～金曜日。祝日を除く)】 保健福祉部管理課地域福祉推進担当(区役所西棟10階)／①は区民課区民係(東棟1階。第1・3・5土曜日)でも受け付け  
 区保健福祉部管理課地域福祉推進担当

#### 建築ルールを守って住みよいまちに

10月15日(日)～21日(土)は全国一斉に行われる「違反建築防止週間」です。区では、期間内に区内全域で建築パトロールを実施します。  
 区建築課監察係

#### 下高井戸区民集会所まつりで使用済み小型家電(15品目)を回収

区は、東京2020組織委員会が主催する「都市鉱山からつくる!みんなのメダルプロジェクト」に参加しています。  
 ▶回収品目=携帯電話、デジタルカメラ、ポータブルビデオカメラ、携帯音楽プレーヤー、携帯ゲーム機、電子辞書、ポータブルカーナビ、電卓、ACアダプター等コード類、電話機、ファクシミリ、ラジオ受信機、ヘアドライヤー、電気かみそり、炊飯器  
 ▶注意事項=最大辺が30cmを超えるものは回収できませんので、粗大ごみ受付センターへ申し込んでください。携帯電話破壊機の用意はありますが、個人情報(SDカード等の記憶媒体や電池類)は取り除いてください  
 区10月9日(祝)午前10時～午後3時 区下高井戸区民集会所(下高井戸3-26-1) 区ごみ減量対策課事業計画係 区水銀体温計・水銀血圧計・水銀温度計も回収

#### 地域清掃活動でまちを美しくしませんか

区ごみ袋(20枚程度。原則年1回)の提供、火バサミの貸し出し 区区内で地域清掃活動を行う団体・個人 区「地域清掃活動」計画書(環境課(区役所西棟7階)、地域課地域活動係(各地域区民センター内)で配布。区ホームページからも取り出せます)を、環境課または地域課地域活動係へ持参 区環境課庶務係

### 保険・年金

#### 国民年金保険料は前納がお得です

毎月の国民年金保険料の納付期限は翌月末日ですが、まとめて前払いすると割引となる「前納制度」があります。毎月納めるよりお得な上、納め忘れも防止できますので、ぜひご利用ください。  
 例えば、10月分～翌年3月分(6カ月分)をまとめて現金納付する場合、毎月納付するよりも800円割引になります(ただし、前納には納付期限があります)。保険料の前納をご希望の方は、杉並年金事務所へお問い合わせください。  
 区杉並年金事務所 ☎3312-1511

#### 採用情報 ※応募書類は返却しません。

#### 区以外の求人

地域包括支援センターケア24堀ノ内 常勤職員  
 区高齢者に関する総合相談、介護予防プラン作成ほ

か▶勤務日時=月～土曜日午前9時～午後7時(土曜日は午後1時まで。交代制。祝日を除く)▶勤務場所=ケア24堀ノ内▶資格=保健師、地域ケア等の経験がある看護師▶募集人数=1名▶報酬=当運営法人規定による 区電話連絡の上、履歴書、職務経歴書、資格証の写しを、ケア24堀ノ内(〒166-0013堀ノ内1-6-6)へ郵送・持参 区ケア24堀ノ内 ☎5305-7328 書類選考後に面接を実施

### 募集します

#### すぎなみ本の帯アイデア賞の作品

その本が読みたくなるような帯広告を募集します。  
 区作品は本にかけて提出。用紙の種類・字体・字数などは自由(応募者本人による創作で、未発表のものに限る。1人1点) 区区内在住・在勤・在学の小学生～18歳の方 区申込書(区ホームページから取り出せます)と作品を、10月17日～31日(必着)に中央図書館(〒167-0051荻窪3-40-23)へ郵送・持参 区同館事業係 ☎3391-5754 区作品は後日返却

### その他

#### 「わがまちの警察官」が決定しました

区では、日頃から地道に警察活動を推進し、安全・安心なまちづくりのために活躍している警察官を、区民からの推薦により「わがまちの警察官」として表彰しています。  
 10月17日(火)にセシオン杉並(梅里1-22-32)で開催される「地域安全のつどい」において、次の方々に区長から感謝状が手渡されます。  
 区杉並警察署=西田航介(警備課)、大橋幸子(生活安全課)▶高井戸警察署=岡田正(地域課)、大谷邦彦(地域課)▶荻窪警察署=武藤晴信(警備課)、山西勝(地域課) 区危機管理対策課地域安全担当

#### 29年度「成人祝賀のつどい」

29年度「成人祝賀のつどい」の入場券を、11月末に対象者(11月20日(月)時点で区に住民登録のある方)へ発送します。12月5日(火)までに入場券が届かない場合は、お問い合わせください。  
 区児童青少年課青少年係 ☎3393-4760 区新成人を代表して決意を述べる方を募集します。詳細は、区ホームページ参照

#### 赤い羽根共同募金

町会・自治会などを通して、12月31日までご協力を呼び掛けています。  
 区東京都共同募金会杉並地区協力会(杉並区社会福祉協議会内) ☎5347-1017

## 10月の各種相談

内容	日時・場所・対象・定員ほか	申し込み・問い合わせ
不動産総合相談会★	区10月6日(金)午前10時～午後4時 区役所1階ロビー 区関係資料がある場合は持参	区各団体の杉並支部事務局(土地家屋調査士会 ☎5875-3780、宅地建物取引業協会 ☎3311-4937、司法書士会 ☎6765-0004)または区政相談課
住宅の耐震無料相談会★	区10月11日(水)午後1時～4時 区役所1階ロビー 区図面などがある場合は持参	区建築課耐震改修担当
マンション管理無料相談	区10月12日(木)・26日(木)午後1時30分～4時30分 区役所1階ロビー 区区内在住でマンション管理組合の役員・区分所有者等 区各日3組(申込順)	区杉並マンション管理士会 <a href="http://suginami-mankan.org/">http://suginami-mankan.org/</a> から申し込み。または申込書(区ホームページから取り出せます)を、同会事務局 ☎3393-3652へファクス 区同事務局 ☎3393-3680、区住宅課
行政相談(国の仕事等の苦情や要望)★	区10月13日(金)午後1時～4時 区政相談課(区役所東棟1階)	区政相談課
建築総合無料相談会★	区毎月第1・3火曜日午後1時～4時(祝日を除く) 区役所1階ロビー 区図面などがある場合は持参	区東京都建築士事務所協会杉並支部 ☎6276-9208、建築課耐震改修担当
不妊専門相談	区10月17日(火)午後1時30分・2時10分・2時50分・3時30分 区杉並保健所(荻窪5-20-1) 区区内在住・在勤・在学の方 区各1名(申込順)	区電話で、杉並保健所健康推進課健康推進係 ☎3391-1355
専門家による空家等総合相談窓口	区10月19日(木)午前9時20分・10時15分・11時10分(1組45分) 区相談室(区役所西棟2階) 区区内の空き家等の所有者等(親族・代理人を含む) 区各1組(申込順)	区申込書(区ホームページから取り出せます)を、10月17日までに建築課空家対策係 ☎5307-0690へファクス 区同係
一日合同行政相談所★	区10月19日(木)午前10時～午後4時 区新宿駅西口広場イベントコーナー	区東京行政評価事務所 ☎3363-1100
土曜法律相談	区10月21日(土)午後1時～4時(1人30分) 区相談室(区役所西棟2階) 区12名(申込順)	区電話で、10月16日～20日午前8時30分～午後5時に専門相談予約専用 ☎5307-0617。または区政相談課窓口で予約 区同課

※★は当日、直接会場へ。

凡例 区日時 区場所 区内容 区講師 区対象 区定員 区参加費(記載のないものは無料) 区申し込み(記載のないものは直接会場へ) 区お問い合わせ 区その他 区Eメールアドレス 区HPホームページアドレス



## マイナンバーカードの申請と 証明書コンビニ交付サービス説明会



マイナンバーカードを使った証明書コンビニ交付サービスも体験できます。また、マイナンバーカードを持っていない方には、説明会の場で区職員がマイナンバーカード用の写真を無料で撮影します。初回の申請は無料ですので、この機会にぜひマイナンバーカードを取得してみませんか（申請は任意。代理申請不可）。

※自分で写真を用意する場合には、以下の要件を満たすものをご用意ください①縦4.5cm、横3.5cm②6カ月以内に撮影したもので、無帽・正面・無背景かつ本人の顔が特定できる

### ◆説明会開催日程

開催時間はいずれも午後2時～4時。当日、直接会場へ。  
**会場**10月7日(土)=西荻地域区民センター(桃井4-3-2) ▶10日(火)・14日(土)=高井戸地域区民センター(高井戸東3-7-5) ▶24日(火)=方南区民集会所(方南1-27-8) ▶28日(土)=永福和泉地域区民センター(和泉3-8-18) ▶11月7日(火)=高円寺地域区民センター(梅里1-22-32) ▶11日(土)=高円寺北区民集会所(高円寺北3-25-9) ▶21日(火)=インテグラルタワー(上荻1-2-1) ▶25日(土)=荻窪地域区民センター(荻窪2-34-20) ▶12月5日(火)・9日(土)=阿佐谷地域区民センター(阿佐谷南1-47-17)

…………… いずれも ……………

区民課住民記録係

## 震災救援所訓練にご参加ください



区では、区立小中学校等を震災救援所（震災時の避難・救援活動の拠点）としていて、震災時に備えて訓練を実施しています。

会場下表のとおり 区防災課

日程	時間	場所
10月7日(土)	午前9時30分～11時	大宮中学校(堀ノ内1-16-38)
	午前8時30分～11時	和田中学校(和田2-21-8)
	午前9時30分～11時	高円寺中学校(高円寺北1-4-11)
14日(土)	午前9時30分～11時30分	和田小学校(和田2-30-21)
	午後1時30分～3時	中瀬中学校(下井草4-3-29)
21日(土)	午後1時～3時30分	松ノ木中学校(松ノ木1-4-1)
	午前11時～正午	桃井第四小学校(善福寺3-3-5)
	午前10時～11時30分	杉並第三小学校(高円寺南1-15-13)
22日(日)	午前10時～正午	杉並第八小学校(高円寺南2-40-24)
	午前10時～正午	杉並第四小学校(高円寺北2-14-13)
28日(土)	午前9時～10時30分	高井戸第三小学校(下高井戸4-16-24)
	午前10時～正午	東田中学校(成田東3-19-17)
29日(日)	午前9時～11時30分	高井戸東小学校(高井戸東1-12-1)
	午後1時30分～3時30分	保育室若杉(天沼3-15-20)

※開始・終了時間は予定。

## 30年度新入学児童・生徒の保護者の方へ

30年4月に区立小中学校へ入学するお子さんの保護者に、入学する学校を記載した「就学通知書(入学のお知らせ)」を12月中旬にお送りします。

### ◆住所地の指定校への入学が原則です

指定の小中学校(指定校)への通学が原則ですが、特別な事情で指定校への通学が困難な場合、指定校変更の申し立てができます。申し立て事由に該当するかは、区ホームページ「『指定校変更審査基準』と『よくある質問と回答(指定校変更について)』」をご覧ください。

### ◆第7号事由による指定校変更

指定校変更の認定事由に「学校の特色ある教育活動に参加を志望する場合」(第7号事由)を設けています。申し立ては、指定校に隣接する学校1校に限り志望することができます。第7号事由による受け入れ人数には上限があり、教室不足等で受け入れられない学校もあります。

手続き方法や受け付け期間などの詳細は、新小学1年生は9月末に郵送の就学時健康診断のお知らせに同封した「指定校変更のご案内」をご覧ください。新中学1年生は、各区立小学校を通じて「ご案内」を配布します(区ホームページでもご覧いただけます)。

区学務課学事係

## 都営交通(日暮里・舎人ライナーを含む)・ 都内民営バス等が利用できます



## 東京都シルバーパスを発行します

満70歳になる月の初日から申し込みます。最寄りのバス営業所・都営地下鉄定期券発売所等のシルバーパス発行窓口にお申し込みください。

### ◆対象者

都内に住民登録している満70歳以上の方(寝たきりの方を除く)

### ◆費用

- ①29年度の住民税が非課税の方=1000円
- ②29年度の住民税は課税であるが、28年の合計所得金額が125万円以下の方=1000円
- ③29年度の住民税が課税の方=2万510円

### ◆必要書類

- 全員  
住所・氏名・生年月日が確認できる「本人確認書類」(保険証・運転免許証など)
- ①の方は次のいずれか1点  
(ア)平成29年度杉並区介護保険料納入通知書(7月6日発行)  
(イ)平成29年度住民税非課税証明書  
(ウ)生活保護受給者証明書(生活扶助を表す記載があり、4月1日以降に福祉事務所が発行したもの)
- ②の方は次のいずれか1点  
(I)平成29年度杉並区介護保険料納入通知書(7月6日発行)  
(オ)平成29年度住民税課税証明書

### ◆必要書類の注意事項

- ◆(ア)(I)は、7月発行のもので、再発行はできません
- ◆(イ)(オ)は、区の窓口で発行しています(有料)
- ◆(ウ)は、「生活扶助」の記載があるものに限り(本人確認書類との兼用が可能)

区東京バス協会 ☎5308-6950(午前9時～午後5時。土・日曜日、祝日を除く)

## ありがとうございました 7・8月のご寄付(敬称略・順不同)

【福祉】東京ハイヤー・タクシー協会新都心支部=12万円▶杉並音のわコンサート=3万円▶柴田耕平▶鈴木和博▶匿名および氏名のみ公表分計=103万5000円

【みどりの基金】みどりの保全=成田西ふれあい農業公園来場者有志7月分=4万7470円▶成田西ふれあい農業公園来場者有志8月分=7万3996円▶「SUGINAMIひまわりフェスタ」来場者有志=1万2224円▶伊藤明彦▶鈴木和博▶鈴木千代子/(仮称)荻外荘公園などの整備=雨宮正武=2万円▶初鹿博雄=1万円▶匿名計=5万6810円

【NPO支援基金】NPO法人むさしの児童文化協会=1万7120円▶鈴木和博▶匿名および氏名のみ公表分計=1万5000円

【次世代育成基金(4月1日～8月31日)】松本嘉基=6万5000円▶方南銀座商店街振興組合(2件)=6万5210円▶丸山茂樹ジュニアファンデーション=5万8000円▶下高井戸三丁目町会=1502万4493円▶(株)ユニワールド=10万円▶(株)鈴力=3万円▶浅原元次郎(2件)▶鈴木和博(4件)▶井出紀子▶小谷勝博(4件)▶豊田千加▶永塚光夫▶江崎達也▶江田孝▶村上嘉英▶菅野満智子▶佐藤淳▶平田敦子▶坂下基幸▶小巻恵理子▶杉並区立神明中学校PTA▶立正佼成会杉並教会▶杉並リサイクル事業協同組合▶杉並区立阿佐ヶ谷中学校PTA▶杉並区華道連盟▶匿名および氏名のみ公表分計=84万2600円

## 北朝鮮のミサイル発射に抗議しました

区は、朝鮮民主主義人民共和国が9月15日に行った弾道ミサイルの発射に対し、同日付で金正恩國務委員会委員長宛てに抗議文を送付しました。  
 区民生活部管理課



## 【ご意見をお寄せください】

区民意見を  
募集します

## ◇閲覧場所

改定(案)等の詳細は、各閲覧場所のほか、下記の場所および区ホームページ(トップページ「区民等の意見提出手続き(パブリックコメント)」)でご覧いただけます(各閲覧場所の休業日を除く)。

- 区政資料室(区役所西棟2階)
- 区民事務所
- 図書館

## ◇意見提出方法

ハガキ・封書・ファクス・Eメール・閲覧場所にある意見用紙に書いて、各意見提出先。ご意見には、住所・氏名(在勤の方は勤務先の名称と所在地、在学の方は学校名と所在地、事業者の方は事業所の名称と所在地、代表者の氏名)を記入(区ホームページにもご意見を書き込めます)。  
※いただいた主なご意見の概要とそれに対する区の考え方などは、「広報すぎなみ」などで公表する予定(「特定個人情報保護評価書(案)」は30年1月予定)。

## 杉並区無電柱化推進方針(案)

## ◇方針(案)策定の経緯

区道における無電柱化は東京都内平均と比較しても遅れているのが現状です。区では、無電柱化をより一層推進するため、同方針を策定します。

## ◇方針(案)の概要

区がこれまで整備を進めてきた地中化以外の方法の可能性や、地中化に必要な最低幅員の検討を行いました。その上で、「防災」「交通安全」「景観」の3つの視点から、整備効果の高い路線を選定しました。

- 視点1「災害に強いまち」を推進する路線
- 視点2「誰もが安全で快適に移動できる歩行空間」を創出する路線
- 視点3「美しい街並み景観」を形成する路線

## ◇今後の進め方

皆さんからご意見をいただいた後、29年内の方針策定を目指します。策定後、「整備効果の高い路線」のうち、早期に着手する路線を1路線選定し、地域の方々のご意見を伺いながら、整備実施に向けて進めていきます。その他の路線については、区の財政状況を考慮しながら、順次整備実施に向けて検討していきます。

◇意見提出・問い合わせ先=土木計画課事業調整係 ☎3316-2470 ☒doboku-keikaku@city.suginami.lg.jp

◇閲覧・意見募集期間(必着)  
10月31日まで

◇閲覧場所  
土木計画課事業調整係(区役所西棟4階)

マイナンバー制度～国民健康保険に関する事務の  
「特定個人情報保護評価書(案)」

## ◇特定個人情報保護評価

マイナンバーの利用にあたってプライバシーや個人情報へ及ぼす影響を事前に評価し、その保護の措置を講じるものです(詳細は、個人情報保護委員会 ☎https://www.ppc.go.jp/enforcement/assessment/参照)。

## ◇特定個人情報保護評価の再実施

30年度に「重要な変更」にあたる特定個人情報ファイルの取り扱いの再委託の有無等の変更を予定しているため、特定個人情報保護評価を再実施するとともに、本評価書の案についてご意見を募集します。

マイナンバー法・マイナンバー制度の詳細は、内閣府の社会保障・税番号制度 ☎http://www.cao.go.jp/bangouseido/をご覧ください。

◇マイナンバー総合フリーダイヤル(平日午前9時30分～午後8時。土・日曜日、祝日は午後5時30分まで(年末年始を除く))

- マイナンバー総合フリーダイヤル ☎0120-95-0178
- 外国語(英語・中国語・韓国語・スペイン語・ポルトガル語)での相談で、マイナンバー制度に関すること ☎0120-0178-26
- IP電話等でつながらない場合で、マイナンバー制度に関すること ☎050-3816-9405

◇意見提出・問い合わせ先=国保年金課管理係 ☎5307-0685 ☒kokuhonenkin-k@city.suginami.lg.jp(マイナンバー制度についての問い合わせは、情報政策課番号制度・情報セキュリティ担当)

◇閲覧・意見募集期間(必着)  
10月3日～11月2日

◇閲覧場所  
国保年金課管理係(区役所東棟2階)

## 「杉並区子ども読書活動推進計画」の改定(案)

## ◇計画(案)の概要(計画期間=30～33年度)

「子どもの読書活動の推進に関する法律」に基づき策定した計画です。0歳～おおむね18歳の子どもを対象とし、読書活動を活発に進めるための施策の方向性や取り組みを示したものです。

## ◇改定の趣旨

時代の変化を見据えつつ、子どもの読書活動のさらなる推進を図るため、このたび計画を改定することとしたものです。

◇意見提出・問い合わせ先=中央図書館(〒167-0051荻窪3-40-23) ☎3391-5754 ☒3391-7808 ☒chuo-l@city.suginami.lg.jp

◇閲覧・意見募集期間(必着)  
10月30日まで

◇閲覧場所  
中央図書館、教育委員会事務局庶務課(区役所東棟6階)

## 広報課からのお知らせ

—問い合わせは、広報課へ。

## 夕方のチャイムが5時に変わります

10月1日から30年3月31日までの間、「夕焼け小焼け」のチャイムは午後5時に放送します。

◇新番組「すぎなみスタイル」をご覧ください

## 3組の芸人が杉並の魅力を紹介

これまで皆さんにご視聴いただいていた「すぎなみニュース」「まちかどNOW」に代わって、10月からは新番組を放送します。

## ●新番組「すぎなみスタイル」

ジェイコム東京 杉並チャンネルで毎日放送中!(午前9時・正午・午後4時45分・8時・10時)

Youtube杉並区公式チャンネルでもご覧いただけます。



# 30年4月入園 私立幼稚園・区立子供園(短時間保育)園児募集

## ◇私立幼稚園の園児募集

入園願書・案内書の配布は10月16日(月)以降、願書の受け付けは11月1日(水)以降、各私立幼稚園で行います。

詳細は、各園(下表)にお問い合わせください。

園各私立幼稚園

私立幼稚園に入園した幼児の保護者を対象に、区は入園料助成金と保育料補助金を交付します(保育料補助金については子ども・子育て支援新制度に移行した園は除く)。詳しくは、区ホームページをご覧ください。

園保育課子供園・幼稚園担当

## 募集のある私立幼稚園

幼稚園名	住所	電話番号	幼稚園名	住所	電話番号	幼稚園名	住所	電話番号
阿佐谷	阿佐谷北5-13-2	3339-8401	杉並中央	高円寺南5-37-15	3315-1715	日本大学	天沼1-31-14	3392-8118
井荻聖母	井草4-19-21	3395-4040	杉並教会	和田3-48-8	3313-7171	のぞみ	阿佐谷北6-25-17	3337-6633
井草	善福寺1-17-1	3399-4131	杉並東洋	成田東3-7-36	3311-0086	八幡	善福寺1-33-11	3399-8134
和泉町	和泉2-25-7	3321-4510	杉並日の出	成田西2-12-29	3391-8938	ひこばえ	井草1-45-15	3399-9527
大宮	大宮2-3-1	3313-7373	聖心学園	高円寺南2-32-30	3312-5701	富士	南荻窪4-5-7	3332-2111
観泉寺	今川2-20-7	3399-5613	世尊院	阿佐谷北1-26-18	3338-6368	宝陽	上高井戸2-16-31	3332-5916
保育センター こどもの木かげ玉成	松庵1-9-33	3332-5954	高千穂	大宮2-19-1	3315-4171	明愛	和田1-61-18	3381-4590
久我山	久我山3-37-24	3333-7777	たから	西荻南1-12-12	3333-9162	桃井	清水2-18-16	3301-1123
くまの	和泉3-21-29	3323-0189	ちどり	下井草2-30-9	3399-8611	裕和	清水2-21-15	3390-3989
光塩女子学院	高円寺南5-11-35	3315-0512	角笛	高井戸西1-27-18	3331-0391	レストナック	和泉2-41-18	3323-1666
國學院大學附属	久我山1-9-1	3334-4761	常盤ヶ丘	高井戸東3-5-23	3302-0683			
左内坂	堀ノ内3-8-4	3313-2521	中瀬	下井草4-20-3	3395-3636			
杉並	阿佐谷南2-4-36	3311-2733	西荻学園	西荻北2-11-3	3396-8466			
			西荻まこと	松庵3-37-14	3334-7223			



## ◇区立子供園(短時間保育)の募集

### ◆対象

区内に保護者とともに住民登録をしている、集団保育のできる幼児

①3歳児=26年4月2日~27年4月1日生まれ

②4歳児=25年4月2日~26年4月1日生まれ

### ◆各園の募集人数

3歳児9名、4歳児12名(高円寺北のみ4歳児21名)

### ◆保育料

保護者の所得(区民税所得割額)に応じた応能負担による金額

### ◆保育時間

平日午前9時~午後2時(水曜日は月に2回程度、午前11時45分まで)

※歳児により各園の降園時間は異なります。

### ◆利用案内の配布期間・場所

10月16日(月)~31日(火)に、子供園、保育課(区役所東棟3階)、子どもセンター、区民事務所、児童館で配布します(各施設の休業日を除く)。

### ◆申し込み方法

申請書を、11月1日(水)午前9時30分~正午に入園を希望する区立子供園(下表)へ持参してください。

申し込みは1園のみで、郵送での受け付けはできません。定員を超える応募があった場合は11月2日(木)に抽選を行います。

### ◆その他

子供園には給食がないため、お弁当を持参していただきます。なお、保護者の希望制による搬入弁当の提供を週数日行っています(下高井戸・高円寺北を除く)。

成田西子供園は31年秋ごろに、成田西2丁目の新園舎に移転予定です。

園保育課子供園・幼稚園担当

### 区立子供園

子供園名	住所	電話番号
下高井戸	下高井戸4-38-15	3303-9485
堀ノ内	堀ノ内1-9-26	3313-3437
高円寺北	高円寺北2-14-13	3330-0340
成田西	成田西1-28-6	3311-3876
高井戸西	高井戸西3-15-4	3332-9020
西荻北	西荻北1-19-22	3399-0848

# 11月11日~17日は「税を考える週間」杉並納税街頭キャンペーン

## ◇杉並納税街頭キャンペーン

時場内 10月29日(日)午前10時=オープニングセレモニー(①区役所青梅街道側入り口前) ▶午前10時30分=パレード(②阿佐谷パールセンター③青梅街道) ▶11時=エンディングパフォーマンス(④JR阿佐ヶ谷駅) ▶11時30分=エンディングパフォーマンス(⑤杉並公会堂(上荻1-23-15)) ▶出演=①③⑤日本大学鶴ヶ丘高等学校①②④杉並第一小学校 ▶キャラクター(なみすけ、イータ君、タックス、タクちゃん、マイナちゃん、アース君ほか) 園納税課管理係 他③④⑤は雨天中止



▲昨年の様子

## ◇税を考えるパネル展

中学生の税についての作文・標語・絵ハガキの一部を展示します。

時11月6日(月)午前8時30分~午後5時 場区役所1階ロビー 園納税課管理係

## ◇講演会

「これからの高齢化社会を生きるヒント~税改正を生かす!ちょっとお得な情報」

時11月10日(金)午後3時~4時 場産業商工会館(阿佐谷南3-2-19) 園杉並税務署長・

甲斐栄次郎 園70名(先着順) 園杉並税務署総務課 ☎3313-1131

## ◇税の無料相談会 園東京税理士会各支部

### ○東京税理士会荻窪支部

時11月11日(土)・12日(日)午前9時~正午、午後1時~4時 場同支部(荻窪5-16-12-3階) 園各日12名(申込順) 園同支部 ☎3391-0411 園相談時間は1人45分まで

### ○東京税理士会杉並支部

時11月13日(月)・14日(火)午前10時~正午、午後1時~4時 場同支部(阿佐谷南3-1-33-201) 園各日7名(申込順) 園同支部 ☎3391-1028 園相談時間は1人40分まで

### ○杉並・荻窪支部(共催)

時11月6日(月)午前9時~正午、午後1時~4時 場区役所1階ロビー 園32名(申込順) 園荻窪支部 ☎3391-0411 園相談時間は1人40分まで

…………… いずれも ……………

園10月10日から電話で、各開催日の前日までに各支部(平日午前9時30分~午後5時(正午~午後1時を除く))



こんにちは、  
増田寛也です。

区は杉並区まち・ひと・しごと創生総合戦略を策定し、将来にわたって地域の活力を維持するための取り組みを行っています。

今回は、自治体間連携による特別養護老人ホームの整備についてお話しします。

皆さん、静岡県南伊豆町をご存じでしょうか。区立小学校の移動教室が実施され、毎年約3000人の小学生が訪れていますし、区民宿泊施設もありますので、区民にはなじみの場所だと思います。今、ここに全国初となる南伊豆町との自治体間連携による特別養護老人ホーム「(仮称)エクレシア南伊豆」を整備中です。春は河津桜、夏は風光明媚な海水浴場、冬は温泉と自然に恵まれ、海や山の食材の豊富な南伊豆町。私も、先日、観光客でにぎわうこの町を訪問してきました。

では、なぜ、杉並区では南伊豆町に特別養護老人ホームを整備するのでしょうか。それは、一言で言えば、入所希望者の多様なライフスタイルの選択肢を広げたいということです。

今後、杉並区では高齢者人口が増加し、特別養護老人ホームの待機者

杉並区顧問(まち・ひと・しごと創生総合戦略担当)

増田寛也

も増えることが予想されます。このため29年度は、区内に特養1カ所開設予定のほか、グループホームも1カ所開設しました。しかし、区内での新たな施設整備の最大のネックは、用地取得が困難で非常に時間がかかるということです。これでは待機者のニーズに迅速に応えることが困難です。そこで、これまで長いお付き合いの歴史がある南伊豆町に白羽の矢を立て、区民の選択の幅を広げることとしたわけです。

現地を視察しましたが、温暖な気候と恵まれた自然の中で充実した日常生活を送れるよう、木のぬくもりを大切にした建物の機能にはさまざまな工夫がなされていました。また、町長にお会いして、「町としても入居者の皆さんの暮らしが素晴らしいものとなるように、最大限の応援をします」との力強いお話も頂きました。

施設の建築は順調に進んでいます。30年3月にオープン予定ですが、今からその日が待ち遠しく感じられます。



## 秋の大文化祭 10月28日(土)・29日(日) 高円寺フェス2017



【場 所】座・高円寺、JR高円寺駅南北広場、高円寺中央公園、高円寺北公園、高円寺全域の商店街など  
 【内 容】駅前プロレス、ゆるキャラプロレス、しりとりスタンプラリー&福引き、手づくり市、ストリートライブ、親子ワークショップまつり、リトル北海道、フードトラック、飲食店周遊イベントなど  
 【問い合わせ】高円寺フェス実行委員会事務局 ☎3313-5589  
 【その他】詳細は、高円寺フェス <http://koenjifes.jp/> 参照  
 ▶共催=中央線あるあるPROJECT

◇中央線あるあるPROJECT「カレーなる戦いin杉並」  
 時10月28日(土)・29日(日)午前11時30分～午後4時 場杉並第四小学校(高円寺北2-14-13) 入場料 無料 高円寺フェス実行委員会事務局 ☎3313-5589

◇中央線あるあるPROJECT

「なみじゃない、杉並!」をキーワードに、中央線カルチャーとも称される杉並区の魅力的な食や文化を発信しています。



「中央線あるあるPROJECT」▶  
 ホームページQRコード

## 中野×杉並 アニメフェス2017 @高円寺フェス

◇アイカツスターズ! LIVE(事前申込制)

時10月28日(土)午後1時～1時30分 出 演=せな・りえ・かな・みき from AIKATSU☆STARS! 対中学生以下のお子さん(保護者同伴可) 定100組200名(抽選) 申ハガキ(12面記入例)に代表者以外の参加者(1名まで)の氏名(フリガナ)・年齢も書いて、10月15日(消印有効)までに産業振興センター観光係(〒167-0043上荻1-2-1インテグラルタワー2階) 同係 ☎5347-9184 他応募は1人1通。当選者には当選ハガキを発送。当日整理券(若干名)は午前11時から配布予定。車椅子席あり(希望者はハガキに明記)



©BNP/BANDAI, DENTSU, TV TOKYO

◇少年アシベ

Go! Go! ゴマちゃんショー  
 時10月29日(日)①正午～午後0時30分②午後2時～2時30分 各回250名(先着順) 整理券配布(①午前10時30分②午後0時30分)



©森下裕美・OOP / Team Goma

◇ワークショップ

～わくわく! アニメ制作体験  
 ◇展示「日本のアニメ100周年記念展示」等

※アニメフェス第2弾を11月12日(日)に中野区で開催予定。詳細は、中野区都市観光サイト「まるっと中野」 <http://www.visit.city-tokyo-nakano.jp/category/playing/event/47799> 参照。



連載

## 第4回

「区立施設の再編を考える」

# 『シセツ』に関するアンケートを実施しました



このコラム(毎月1日号に掲載。全9回予定)では、区民の皆さんの生活に関わりが深い「区立施設再編整備計画」について、この計画の目的や進め方など、皆さんに分かりやすくお伝えしていきます。

—問い合わせは、企画課施設再編・整備担当へ。

区では、区立施設の現状や課題などを改めて把握するために「施設白書」の作成を進めています。その中で、施設の利用状況や今後の施設のあり方などについて、区民アンケートを実施しました。

集計結果をかいつまんで紹介します。

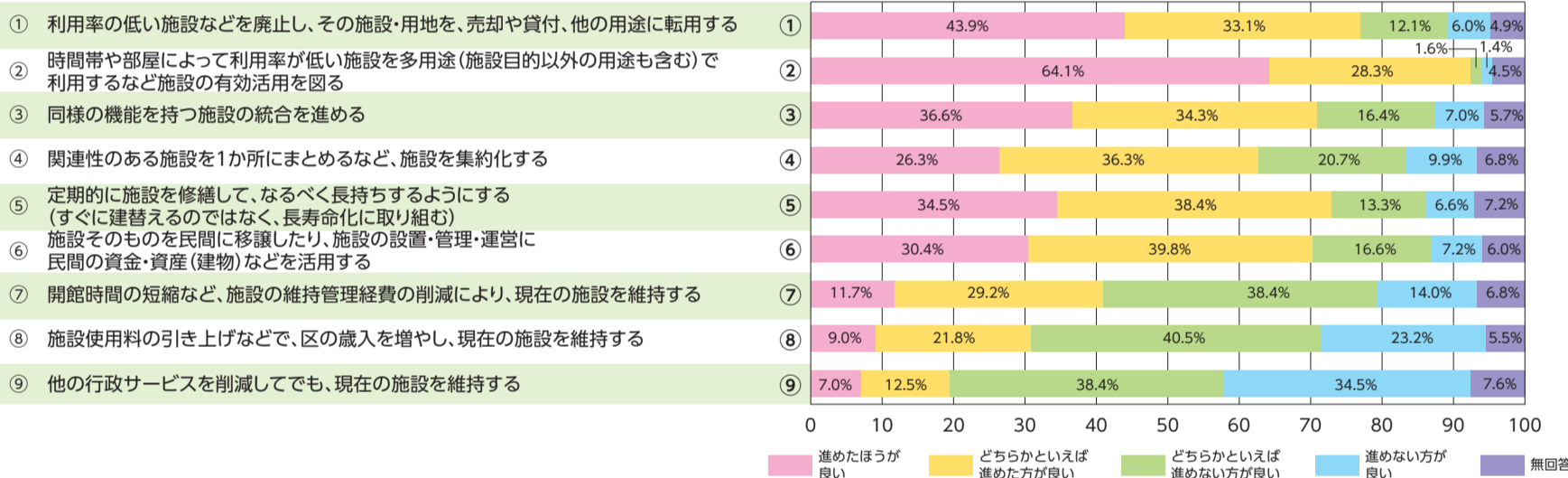
施設の利用状況についてお尋ねしたところ、利用対象者の年齢などを限定しない施設を見ると、図書館や公園など一部の施設では、年に数回以上利用しているという方が5割を超えました。一方で、集会施設や体育施設など多くの施設では、一度も利用したことがないという方を含めて、ここ1年以上利用していないという方が約7割を占めました。その理由として最も多かったのは「利用する機会がない」という回答でした。施設をあまり利用しないという方にもぜひ「シセツサイヘン」の取り組みに関心を持ってもらえればと思います。



区職員

また、全国各地において公共施設の老朽化が進む中で、少子高齢化による社会保障費の増加などにより、施設の建て替えにお金をかけていくことが難しくなっているという課題について、半数以上の方が「知っている」と回答しています。さらに、この問題への対応策として、以下の①～⑥についていずれも60%以上の肯定的な意見をいただきました。これは、区が進めている、今ある施設を有効に活用して必要な機能・サービスを維持していくことを目的とした「シセツサイヘン」の取り組みとその基本方針に合致する結果でした。

### 公共施設の老朽化問題への対応策について



●端数処理のため、合計が100%になりません  
●アンケートは、満18歳以上の区民1500名(無作為抽出)を対象に実施し、8月25日現在、487名が回答  
●アンケートの結果については、10月1日から区ホームページに速報版を掲載し、詳細については、30年2月に発行予定の「施設白書」に掲載

次回  
予定

### 「シセツサイヘン」の取り組みの基本方針について①



## すぎなみウェルネスDAY2017～からだ力向上を目指して

10月28日(土)午前9時30分～午後4時 場 杉並第十小学校 (和田3-55-49) 問①済美教育センター ☎3311-0021 ②③学務課保健給食係 ☎5307-0762

### ①運動部門

●長縄グランプリ 問第1部(小学1～4年生) =午前11時50分▶第2部(5・6年生) =午後1時50分/いずれも雨天延期  
※学校を通じて申し込み。

### ②食育部門

●学校給食の試食会 問午前11時30分(先着100食。「講演会『夢をあきらめない』」聴講者に試食券を優先配布)  
●出前講座「おなかげんき教室」 問午後1時30分～2時・2時30分～3時 問未就学児(保護者同伴) 問各回30名(申込順) 問電話で、10月27日までに学務課保健給食係  
●食育ゲーム 問午前9時30分～午後4時 問参加者にプレゼントあり  
●中学生の作品展(食育に関するテーマ) 問午前9時30分～午後4時

### ③生活習慣部門

●講演会「夢をあきらめない」 問午前10時～11時10分 問元サッカー日本代表・ラモス瑠偉(右写真) 問200名(先着順) 問手話通訳あり



●健康づくりリーダーの会による「子ども親も・今この時からの健康づくり」 問午前9時30分～午後4時 問パネル展示、血圧測定、アンケート(答えた方に粗品を差し上げます)  
●杉並区養護教諭研究会小学校部会「健康への関心を高めるための取組」 問午前9時30分～午後4時 問パネル展示





## 廃棄物処理手数料等の改定のお知らせ 10月1日(日)から以下のとおり改定しました

### 事業系有料ごみ処理券の改定後の料金

◇小・10ℓ=760円、中・20ℓ=1520円、大・45ℓ=3420円/いずれも1セット10枚

◇特大・70ℓ=2660円/1セット5枚

新しい事業系有料ごみ処理券は、10月1日(日)から区内の有料ごみ処理券取扱所で販売します。

旧料金の券(「平成25年10月改定」と記載された券)は、10月31日(火)まで使用できます。

旧料金の券は、11月1日(水)以降、以下の問い合わせ先で、改定後の料金との差額を支払った上で、新しい券と交換(以下「差額交換」)するか、払い戻し(以下「還付」)します。

旧料金の券(「平成25年10月改定」と記載された券)より前に発行した券をお持ちの方は、下記問い合わせ先までご連絡ください。旧料金の券の一つ前に改定された券に限り、差額交換、還付の対象となります。

### 事業系一般廃棄物処理手数料の改定後の料金

1kgにつき40円

図ごみ減量対策課管理係(区役所西棟7階)、杉並清掃事務所(成田東5-15-20 ☎3392-7281)、同事務所方南支所(方南1-3-4 ☎3323-4571)

### 粗大ごみ処理手数料の改定後の料金

家具などの大きなごみ(おおむね一辺が30cm以上)を出すときにかかる手数料を改定します。ただし、9月30日(土)までに収集申し込みが完了し、収集日が10月31日(火)までの場合は、旧料金で取り扱います。

#### 改定品目一例

布団=400円 ▶ 自転車(16インチ超)=800円 ▶ シングルベッド(ベッドマット除く)=1200円 ▶ 応接用イス(2人以上用)=2000円 ▶ エレクトーン=2800円 ▶ 持ち込みによる手数料(日曜日のみ、1回5点まで)=400円

### 臨時ごみ収集における廃棄物処理手数料の改定後の料金

1kgにつき40円

### 動物死体処理手数料の改定後の料金

1頭につき3100円



## 30年度版「ごみ・資源の収集カレンダー」に掲載する広告を募集します

このカレンダーは、ごみ・資源を出す日や分別の方法を案内するもので、事業所を含む区内全世帯と転入者に配布します。

図冊子の規格=A4判カラー24ページ ▶ 発行部数=約42万部 ▶ 掲載料=1枠5万円(版下原稿等の作成費用は

広告主負担) ▶ 規格=縦3cm×横10cm ▶ 掲載位置=カレンダー掲載ページの下部(掲載ページは区が決定) ▶ 掲載数=12枠(2枠まで申し込み可) 図申込書(ごみ減量対策課<区役所西棟7階>で配布。区ホームページからも取り出せます)に広告原稿案を添えて、10月20日午後5時(必着)までに同課事業計画係へ郵送・持参 図同係 図選定の上、掲載の可否を後日通知



## 10月からごみの収集開始時間と一部地域で収集曜日等が変更になります

### ◇10月からの変更点

- 可燃ごみ・不燃ごみの収集開始時間が午前8時になります。可燃ごみ・不燃ごみ・資源ともに当日午前8時までにお願いいたします。
- 一部地域で不燃ごみ・資源(古紙・ペットボトル)の収集曜日または週が変更になります。詳細は、区ホームページや全戸配布している29年度10月~3月版カレンダー「ごみ・資源の収集曜日のお知らせ」をご確認ください。

図杉並清掃事務所 ☎3392-7281、同事務所方南支所 ☎3323-4571、ごみ減量対策課

## 献血&骨髄バンクドナー登録会



200ml献血は16~64歳、400ml献血は18~64歳の方が対象です。60歳を過ぎて献血の経験がある方は、69歳までご協力いただけます。

あわせて、骨髄バンクドナー登録会も実施します。18~54歳の健康な方であれば登録できます。皆様のご協力をお願いします。

時10月12日(休) ▶ 受付時間=午前10時~正午、午後1時30分~4時  
場区役所1階ロビー 図杉並保健所健康推進課管理係 ☎3391-1355

## 「すぎなみ教育報」の掲載広告を募集します

「すぎなみ教育報」は、区の教育行政について広く周知することを目的に発行する、教育委員会の広報紙です。12・3月号の掲載広告を募集しますので、広告媒体としてぜひご利用ください。

●配布方法=区立小中学校・特別支援学校の全児童・生徒、区立子供の園の全園児に配布するほか、区役所・区民事務所・図書館・地域区民センターなどの区立施設や、区内・区周辺の各駅の広報スタンドで配布

●発行部数=約3万部

●発行回数=年4回(6・9・12・3月)

●掲載位置=裏表紙外側下(右画像)

●規格=縦46mm×横92mm(4色)

●募集枠=各号2枠

●広告料=1枠2万円

詳細は、募集要領(教育委員会事務局庶務課<区役所東棟6階>で配布。区ホームページからも取り出せます)をご覧ください。 図同課庶務係



## 次世代育成基金活用事業 チャレンジ・アスリート職場見学

スポーツをいろいろな角度から支える職場を見学します。

時内師①11月11日(土)午前9時30分~午後0時30分・1時~4時=スポーツメーカー店舗スタッフ②11日(土)午前10時~午後5時30分=スポーツ運営スタッフ③19日(日)午前11時~午後4時30分=スポーツ記者④23日(祝)午後1時~4時50分=スポーツクラブインストラクター⑤25日(土)午前8時30分~午後2時=義肢装具技術者 図集合・解散=①阿佐ヶ谷駅②③⑤区役所④荻窪駅 ▶ 体験場所=①RUNNERS HOUSE中野(中野区中野4-10-2) ②夢の島競技場(江東区夢の島1-1-2) ③足立区総合スポーツセンター(足立区東保木間2-27-1) ④ヴィムスポーツアベニュー(宮前2-10-4) ⑤義肢装具サポートセンター(荒川区南千住4-3-3) 図区内在住・在学の小学5年生~高校生 図①3名②④⑤各5名③3名(いずれも抽選) 図申込書(区立学校で配布。区ホームページからも取り出せます)を、10月25日(必着)までにスポーツ振興課(区役所東棟6階 ☎5307-0693)へ郵送・ファクス・持参 図同課 他動きやすい服装で、②③⑤は昼食持参。詳細は、申込書参照

広告

相談 弁護士・税理士と話せる相続ガイド お申し込みはコチラ▶

03-4334-5205

東京都千代田区大手町1-7-2 東京サンケイビル29F ☎03-4334-5205 ■SL15-1480-0099

※広告の内容については、各広告主にお問い合わせください。広告掲載のお問い合わせは広報課へ。





## 東京都不妊検査等助成

東京都では、特定不妊治療費助成に加え、10月から不妊検査および一般不妊治療（薬物療法や人工授精等）にかかる費用の一部を助成します。

◇助成内容 保険医療機関で行った不妊検査および一般不妊治療に要した費用（保険薬局における調剤を含む）について、5万円を上限に助成（助成回数は1回）

◇申請できる方 次の要件をいずれも満たし、原則4月1日以降に不妊検査を受診した方

- 検査開始日に法律上の婚姻関係にある夫婦
- 検査開始日における妻の年齢が35歳未満の夫婦
- 検査開始日から申請日まで、夫婦いずれかが継続して都内に住民登録をしている
- 保険医療機関において、夫婦ともに助成対象の検査を受けている

※検査開始日は、夫婦それぞれの不妊検査受診日のいずれか早い日。

◇助成対象期間 検査開始日から1年間

◇助成開始適用年月日 4月1日

※28年4月2日以降に不妊検査を開始し、上記の要件全てに該当する方は、特例により4月1日以降にかかった不妊検査および一般不妊治療の費用助成を受けられます。

◇申請方法 10月2日から申込書類を、検査開始日から1年以内（原則）に東京都福祉保健局（新宿区西新宿2-8-1）へ郵送

◇問い合わせ 同局少子社会対策部家庭支援課母子医療助成担当 ☎5320-4375

◇その他 詳細は、同局ホームページ参照



## 杉並区特定不妊治療費助成

特定不妊治療（体外受精および顕微授精）費の一部を、東京都特定不妊治療費助成を受けている方を対象に助成します。

◇助成内容 特定不妊治療費から、東京都特定不妊治療費助成事業で承認決定された助成額を差し引いた実費額のうち、治療1回につき次の上限額で助成

治療ステージA、B、D、E=5万円 ▶ 治療ステージC、F=2万5000円

※東京都の不妊検査等助成および男性不妊治療（精巣内精子生検採取法等）に係る医療費助成は、杉並区特定不妊治療費助成には含まれません。

◇対象者 本人または配偶者が、次の要件を満たす方

- 東京都特定不妊治療費助成事業の承認決定を1年以内に受けている
- ※東京都の助成を受けていない方は、まず東京都へ申請をしてください。
- 区の助成の申請時に杉並区に住民登録がある
- 他の区市町村から、同一の特定不妊治療に対し同種の助成を受けていない
- 特定不妊治療開始日時点の妻の年齢が、43歳未満

◇申請方法 必要書類（詳細は、区ホームページ等を参照）を、「東京都特定不妊治療費助成承認決定通知書」の発行日から1年以内に各保健センターへ持参（来所できない場合は各保健センターへお問い合わせください）

◇問い合わせ 杉並保健所健康推進課 ☎3391-1355

〈年齢別助成回数〉

初回（通算1回目）申請時の治療開始年齢	助成回数（上限）★
39歳以下の方	43歳になるまでに通算6回まで
40～42歳の方	43歳になるまでに通算3回まで

※年齢は、東京都の助成申請時の提出書類「特定不妊治療費助成事業受診等証明書」に記載されている治療開始日時点の妻の年齢。★は、年度内で制限はありませんが、過去の助成回数は合算。この上限は、通算1回目の助成認定時における治療開始日時点の年齢で決定し、固定。この上限に満たない場合でも、妻の年齢が43歳以上で開始した治療は全て助成対象外。

区では不妊で悩んでいる方のために専門相談や講座（基礎講座・妊活ひろば）を行っていますので、ぜひご利用ください。

## 29年度 区民健康診査等各種健(検)診のお知らせ

—問い合わせは、杉並保健所健康推進課健診係(荻窪5-20-1 ☎3391-1015)へ。

### 区民健康診査 (特定健診・後期高齢者健診・成人等健診)

●4～9月生まれの対象者は、10月31日までに受診してください

区民健康診査は、主に生活習慣病（心疾患・脳卒中・糖尿病など）の予防を目的に実施しています。年に一度、定期的を受診することで、自身の健康状態をチェックし、生活習慣の改善など、健康維持に活用してください。

### がん検診

【申し込み】

- 区ホームページ
- ハガキ(12面記入例。希望検診名も記入)
- 直接、杉並保健所健康推進課窓口

区が実施しているがん検診

検診名	対象	費用	受診期限
胃がん検診(エックス線)	40歳以上の方	500円	30年1月31日(医療機関実施) 30年3月10日(杉並保健所実施)
胃がん検診(内視鏡)	50歳以上の方(2年に1回)	1000円	30年1月31日
肺がん検診	40歳以上の方	500円	30年1月31日
子宮頸がん検診	20歳以上の女性(2年に1回)	500円	30年2月28日
乳がん検診	40歳以上の女性(2年に1回)	500円	30年2月28日
大腸がん検診★	40歳以上の方	200円	30年1月31日
前立腺がん検査★	50・55・60・65・70歳の男性	500円	30年1月31日

※30年3月末現在の年齢。★は直接、区民健康診査を実施している医療機関へ申し込み。

### 眼科検診

10月1日から眼科検診が始まります。対象者には9月末に受診券を送付しました。

検診名	対象	費用	受診期限
眼科検診(緑内障・加齢黄斑変性対象)	40・45・50・55・60歳の方	300円	30年1月31日

※30年3月末現在の年齢。

### 10月は乳がん月間(乳がん早期発見強化月間)です

乳がんは、自分で見つけることができる、数少ないがんです。自己触診によるチェックは早期乳がんの発見につながります。

マンモグラフィー検査(2年に一度)の受診に加えて、月に一度、日にちを決めて自己触診(詳細は、東京都福祉保健局とうきょう健康ステーションホームページ「乳がん自己触診(女性)」参照)を行いましょう。



広告

中国語を楽しむ茶話会(参加無料) 開催: 11月5日(日) 会場: 三鷹駅前コミュニティセンター お申込み: 華語の友 090-6487-5278(王) 13:15~14:45 中華文化の結晶『三国志』漫画を読む(初級向け) 15:00~16:30 中国最大の全国紙『人民日報』ニュースを読む(中級向け)

※広告の内容については、各広告主にお問い合わせください。広告掲載のお問い合わせは広報課へ。





**イベントひろば**  
EVENT PLAZA

こども 子供向け   子育て 子育て世代向け   シニア 高齢者向け

**催し**

**大田黒公園「竹灯籠とお月見会」**  
 10月6日(金)～8日(日)午後6時～8時30分(入園は8時まで。コンサートは6時15分～8時。荒天中止) 場大田黒公園(荻窪3-33-12) 対12歳以下保護者同伴 費各300円(小中学生100円) 大田黒公園管理事務所 ☎3398-5814

**福祉会館まつり「思いやる 笑顔あふれる 会館まつり」**  
 10月14日(土)・15日(日)午前9時30分～午後3時30分 場杉並障害者福祉会館(高井戸東4-10-5) 障害者団体等の活動紹介や作品展、バザーほか 同館運営協議会事務局 ☎3332-6121 FAX 3335-3581 他車ででの来場不可。リフト付きマイクロバスを運行(乗り場などはお問い合わせください)

**区役所ロビー展「国史跡荻外荘に残された平面図・棟札そして遺構」**  
 10月16日(月)～20日(金)午前9時～午後5時 場区役所1階ロビー 生涯学習推進課

▶棟札

**うたごえサロン**  
 10月20日(金)午前10時～11時30分 場高齢者活動支援センター(高井戸東3-7-5) 師ボーカルトレーニングコーチ・金澤敏子 対区内在住で60歳以上の方 定90名(申込順) 費300円 申電話で、高齢者活動支援センター ☎3331-7841 他飲み物持参

**燃料電池自動車「H2なみすけ号」(ホンダクラリティ)の体験乗車会**  
 10月21日(土)・28日(土)午後1時30分

～3時30分 場日通自動車学校(宮前5-15-1) 対区内在住・在勤・在学で小学生以上の方(小学生は保護者同伴。未就学児は乗車不可) 定各12名(申込順) 申電話で、各開催日の前日までに環境課環境活動推進係 他車ででの来場不可。日通自動車学校のスクールバス運行。詳細は、日通自動車学校ホームページ参照

**映画会「東京物語」**  
 10月28日(土)午後2時～4時20分 場高井戸図書館(高井戸東1-28-1) 定40名(先着順) 高井戸図書館 ☎3290-3456

**杉並チャレンジ!フレイルチェックイベント**  
 11月1日(水)午前9時～正午 場杉並保健所(荻窪5-20-1) 内講義「いつまでも元気であるために、だから今からフレイル予防」、身体能力測定 対区内在住・在勤・在学の方 定20名(申込順) 申電話で、杉並保健所健康推進課 ☎3391-1355 他ふくらはぎを出しやすく運動しやすい服装で、タオル・飲み物持参

**高円寺図書館**  
 ◆高円寺図書館開館50周年記念文化寄席

11月3日(祝)午後2時～3時30分 師真打・台所おさん 対小学3年生以上の方

◆開館50周年記念講演会「高円寺時代の吉川英治」

11月5日(日)午後2時～4時 師吉川英治記念館学芸員・片岡元雄 対区内在住・在勤・在学の方

…… いずれも ……

場高円寺図書館(高円寺南2-36-25) ☎3316-2421 定各30名(申込順)

**ハガキ・ファクス・Eメール申し込み記入例**

申込先の住所・ファクス番号・Eメールアドレスは、各記事の☑でご確認ください。住所が記載されていないものは、区役所〇〇〇課(〒166-8570阿佐谷南1-15-1)へお申し込みください。

※往復ハガキの場合は返信用の宛先も記入。託児のある行事は託児希望の有無、お子さんの氏名と年齢も記入。

- ①行事名・教室名(希望日時・コース名)
  - ②郵便番号・住所
  - ③氏名(フリガナ)
  - ④年齢
  - ⑤電話番号(ファクス番号)
- 1人1枚

10月10日から電話または直接、同図書館 他車ででの来場不可

**農業公園「秋の収穫体験2」**  
 11月11日(土)午前10時～11時30分(雨天中止) 場成田西ふれあい農業公園(成田西3-18-9) 対小学生以下保護者同伴 定20組(抽選) 費1組500円 申往復ハガキ(記入例)に代表者以外の参加者名(体験希望者に○印)・年齢も書いて、10月10日(必着)までに産業振興センター都市農業係(〒167-0043上荻1-2-1インテグラルタワー2階) 同係 ☎5347-9136 他10月下旬に結果を通知。汚れてもいい服装・靴で、野菜を持ち帰るための袋持参

**講演・講座①**

**なごみ先生の健康講座 健康寿命を延ばす簡単エクササイズ**

10月13日(金)・14日(土)午後2時～3時30分 場阿佐谷地域区民センター(阿佐谷南1-47-17) 師管理栄養士・常木和味 定各25名(申込順) 申電話で、成田図書館 ☎3317-0341 他両日とも同内容

**はじめてのボランティア体験会～障害者施設編**

場内説明会=10月14日(土)午前10時～正午=あんさんぶる荻窪(荻窪5-15-13) ▶体験会=①10月27日(金)、11月2日(木)(あけぼの作業所〈上井草4-3-11〉)②10月21日(土)(あすなろ作業所〈方南1-3-4〉)③11月8日(水)・11日(土)(ひまわり作業所〈松庵2-22-22〉)④日程は相談(視覚障害者支援総合センター〈桃井4-4-3〉)のいずれか/①③は計2回 定15名(申込順) 費300円(保険料) 申電話で、10

月11日までに杉並ボランティアセンター ☎5347-3939

**図書館ネットワーク講演会「源氏物語への扉—その光と闇—」**

10月14日(土)午後2時～3時30分 場中央図書館(荻窪3-40-23) 師東京立正短期大学講師・高橋汐子 定60名(申込順) 申電話で、中央図書館 ☎3391-5754 他10月2日～8日は休館

**ハロウィン飾り作り教室(季節飾り教室)**

10月15日(日)午前10時～正午 場下高井戸区民集会所(下高井戸3-26-1) 師高倉りこ 対区内在住の方 定25名(申込順) 費1500円 申電話で、下高井戸区民集会所 ☎5374-6191



**すぎなみ大人塾総合コース公開講座「国語辞典から見えることばの変化」**

10月18日(水)午後7時～9時 場セシオン杉並(梅里1-22-32) 師三省堂国語辞典編集委員・飯間浩明 対区内在住・在勤・在学の方ほか 定20名(申込順) 申電話・ファクス・Eメール(記入例)に託児希望の有無も書いて、社会教育センター ☎3317-6621 FAX 3317-6620 shakyo-c@city.suginami.lg.jp

**消費者講座「医療保険と介護保険」**

10月19日(木)午後1時30分～3時30分 場あんさんぶる荻窪(荻窪5-15-13) 師生命保険文化センター・木宮紀子 対区内在住・在勤・在学の方 定39名(申込順) 申電話で、消費者センター ☎3398-3141 他筆記用具持参。1歳～未就学児の託児あり(電話で、10月10日までに同センター。定員4名。申込順)

**食の安全を考えるシンポジウム**

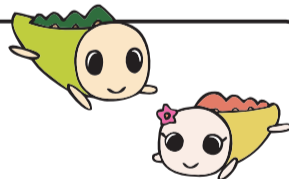
10月21日(土)午後2時～4時 場杉並保健所(荻窪5-20-1) 師講演「災害時の食品衛生」(東京都多摩府中保健所・平公崇、救世軍ブース記念病院・金子攻) 対区内在住・在勤・在学の方 定70名(先着順) 同杉並保健所生活衛生課 ☎3391-1991 FAX 3391-1926 他車ででの来場不可。質問がある場合は電話・ファクス(記入例)で、10月13日までに同課食品衛生担当

**杉並視覚障害者会館福祉セミナー「地歌箏曲ひとすじ60年」**

10月28日(土)午前10時～正午 場あんさんぶる荻窪(荻窪5-15-13) 師日本盲人会連合音楽家協議会会長・富田清邦 対区内在住の方 定40名(申込順) 申電話で、杉並視覚障害者会館 ☎3333-3444 (平日午前9時～午後5時。第3日曜日〈祝日の場合翌日〉休館)

**ゆうゆう館の催し**

ゆうゆう館は高齢者向け施設ですが、☑に指定がなければどなたでも参加できます。



ゆうゆう館名	内容	日時
下高井戸館(下高井戸4-19-6) ☎3302-2161	ビーズで美しいアクセサリを作ってみませんか	毎月第4火曜日、午後1時30分～3時30分 費1回500円(別途材料費)
井草館(井草2-15-15) ☎3390-9672	生活に役立つ傾聴講座	11月14日～30年1月23日の第2・4火曜日、午前10時～正午(計6回) 師村上朋子 定15名(申込順) 費6480円
今川館(今川4-12-10) ☎5303-1501	楽しいフラレッスン	毎月第2・4月曜日、午後6時30分～8時 師島山千種 対小学生以上の方(15歳未満は保護者同伴) 定20名(申込順) 費1回600円
高円寺東館(高円寺南1-7-22) ☎3315-1816	「男性のための育児・介護講座」上手な向き合い方	10月8日(日)=育児講座▶29日(日)=介護講座/いずれも午前10時～午後3時 定各20名(申込順)
浜田山館(浜田山4-18-31) ☎3315-7815	手芸に触れてみましょう「楽しいビーズ教室」	10月18日(水)午前9時30分～11時30分 対高校生以上の方 定12名(申込順) 費500円(別途材料費)
高円寺北館(高円寺北3-20-8) ☎3337-2266	「スローエアロビック」音楽に合わせたエクササイズ	10月17日(火)・31日(火)、11月14日(火)午後6時～7時 定各12名(申込順) 費各300円
和田館(和田1-41-10) ☎3384-3751	はっぴー食堂	毎月第3金曜日、午後6時30分～8時 定各20名(申込順) 費高校生以上各300円

※申し込み・問い合わせは、各ゆうゆう館へ。第3日曜日は休館です。今川館は第1日曜日・第3木曜日、10月2日～8日休館。下高井戸館は10月1日休館。いずれも長寿応援対象事業。

凡例 時日時 場場所 内内容 師講師 対対象 定定員 費参加費(記載のないものは無料) 申申し込み(記載のないものは直接会場へ) 問問い合わせ 他その他 ☑Eメールアドレス HPホームページアドレス



**荻窪保健センター**

**◆男のヘルシー料理倶楽部**

時10月17日(火)、11月21日(火)、12月19日(火)午前10時～午後1時 場同センター 師同センター栄養士 対区内在住・在勤で60歳以上の男性 定各15名(申込順) 費各300～500円 申電話で、各開催日の7日前までに同センター 他三角巾・エプロン・布巾持参

**◆講演会「うつ病は人を選ばない・働く人と家族の最善メンタルヘルス対策」**

時10月29日(日)午後1時30分～3時30分 場杉並保健所(荻窪5-20-1) 因病気の理解、心身の鍛え方 師橋本社会保険労務士事務所代表・橋本幸雄 対区内在住・在勤・在学の方 定80名(申込順) 申電話で、同センター

**◆今日からはじめる血糖改善教室**

時11月11日(土)午前9時20分～午後3時30分 場杉並保健所(荻窪5-20-1) 因専門医が語る「糖尿病の予防と治療の最前線」「最新栄養情報」「続けて得する運動のコツ」、自己血糖測定と尿検査(希望者)ほか 師東京都立多摩総合医療センター医師・西田賢司ほか 対区内在住の30～74歳で、次のいずれかに該当する方とその家族①1年以内の健診結果で空腹時血糖値が100mg/dl以上またはHbA1cが5.6%以上②糖尿病の家族歴がある③尿検査で糖が陽性だったことがある(妊娠中など) 定20名(申込順) 費500円 申電話で、11月9日までに同センター 他動きやすい服装で、室内用運動靴持参。初回受講者優先

…………… いずれも ……………

問荻窪保健センター(荻窪5-20-1 ☎3391-0015)

**高井戸保健センター**

**◆やってトライ 健康エアロビクス**

時10月30日(月)午後1時30分～3時 場久我山会館(久我山3-23-20) 師ラビアンローズインストラクター 対区内在住で、医師に運動を止められていない方 定70名(申込順) 費200円 他運動できる服装で、飲み物・上履き持参。長寿応援対象事業▶企画=高井戸保健センター健康づくり自主グループ山菜英の会

**◆赤ちゃんの病気とホームケア**

時11月8日(水)午前10時～11時30分 場同センター 師たがみ小児科・田上尚道 対区内在住で0歳児(第1子)の保護者 定30名(申込順) 他筆記

用具持参

**◆手軽でおしゃれなベジタブルクッキング!**

時11月8日(水)午前10時～正午 場同センター 師JA東京中央杉並中野地区女性部 対区内在住・在勤・在学の方 定30名(申込順) 他筆記用具・飲み物持参

…………… いずれも ……………

申問10月2日から電話で、高井戸保健センター(高井戸東3-20-3 ☎3334-4304)

**就労支援センター**

**◆仕事をしやすくするコミュニケーション力～感情の表現と会話力アップ**

時10月21日(土)午後1時～4時 師プロフェッショナルコーチ・伊藤那美 対おおむね44歳以下で求職中の方

**◆面接に自信がない人の「マナー・自己PR・転職やブランクの表現」**

時10月24日(火)午後1時～4時 師人事コンサルタント・高橋健太郎 対54歳以下で求職中の方

**◆変化の時代の自己分析～パソコンを使って簡単!適性・適職診断**

時10月26日(木)午前10時～午後0時30分 師2級キャリア・コンサルティング技能士 須田万里子 対44歳以下で求職中の方

**◆時短?フルタイム?最新求人情報!求人が多い仕事・職種解説**

時10月27日(金)午前10時～午後0時30分 師就活プロモーション・プロデューサー 小澤明人 対49歳以下で求職中の方 他1歳～就学前の託児あり(事前申込制。定員あり。申込順)

**◆仕事の苦手意識を解消!電話対応やメールの書き方、言葉づかいを学ぶ**

時10月30日(月)午後1時～4時 師プロフェッショナルコーチ・伊藤那美 対44歳以下で求職中の方

…………… いずれも ……………

場あんさんぶる荻窪(荻窪5-15-13) 定各14名(申込順) 申問電話で、同センター若者就労支援コーナー ☎3398-1136

**環境活動推進センター**

**◆ネイチャーゲーム 秋とあそぼう**

時10月29日(日)午後1時30分～4時(雨天中止) 場集合=柏の宮公園管理事務所前(浜田山2-5-1) 師すぎなみシェアリングネイチャーの会 対区内在住・在学で4歳以上の方(小学3年

生以下は保護者同伴) 定30名(申込順) 費100円(保険料) 申電話で、同センター 他バンダナ・敷物・飲み物持参

**◆着物で作務衣作り**

時①11月2日(木)午前10時30分～午後3時30分②16日(木)午前10時30分～午後0時30分(計2回) 場同センター 対区内在住・在勤・在学の方 定10名(抽選) 費1100円 申往復ハガキ(12面記入例)で、10月11日(必着)までに同センター 他①は昼食持参。長寿応援対象事業

…………… いずれも ……………

問環境活動推進センター(〒168-0072高井戸東3-7-4 ☎5336-7352)

**高円寺保健センター**

**◆新米パパママへ 小児科医からのメッセージ**

子育て

時10月30日(月)午後1時30分～3時 師多田小児クリニック医師・野崎真紀 対0歳児(第1子)とその保護者 定25組(申込順) 他筆記用具持参

**◆精神保健講座2回制「統合失調症の理解と対応」**

時因 師10月31日(火)午後2時～4時=「統合失調症の最新治療と回復」(北里大学東洋医学総合研究所 精神科専門医・遠藤大輔)▶11月7日(火)午後1時30分～4時=「学んで実践!回復力が高まるコミュニケーション(心の相談カウンセラー・高森信子) / 計2回 対区内在住・在勤・在学の方 定60名(申込順)

…………… いずれも ……………

場問高円寺保健センター(高円寺南3-24-15 ☎3311-0116) 申10月2日から電話で、同センター

**男女平等推進センター**

**◆連続講座「表現する女性、表現される女性～表現するよろこび」**

時因11月18日(土)午後2時～4時30分=講演「近・現代の絵画や文学にみる女性」▶25日(土)午後1時30分～4時30分=制作「鉛筆で自画像(もしくは石膏像)を描こう」 / 計2回 場あんさんぶる荻窪(荻窪5-15-13) 師画家・渡辺みえこ 対区内在住・在勤・在学の方 定30名(申込順) 費300円 申問電話・ファクス(12面記入例)で、11月9日までに同センター ☎3393-4410 ☎3393-4716 (午前9時～午後5時。月曜日(祝日の場合は翌日)休館) 他生後7カ月～就学前の託児あり(事前申込制)▶企画・運営=杉並女性

団体連絡会

**◆オリジナルの父子手帳を作って、パパも子育てを楽しもう**

時11月26日(日)午前10時15分～正午 場高井戸地域区民センター(高井戸東3-7-5) 師白梅学園大学学長・汐見稔幸 対出産を控えているまたは子育て中のパパ・ママ(パパのみの参加も可) 定20組(申込順) 費500円 申NPO法人親子コミュニケーションラボ ☎http://www.oyakom.com/apply/から申し込み 問同団体・斉藤 ☎090-9381-8197 他りの、はさみ持参。生後7カ月～就学前の託児あり(事前申込制(11月16日まで)。定員あり)

**家族介護教室**

**◆おむつ講習会～あて方ひとつでこんなに違う紙おむつ**

時10月13日(金)午後2時～3時30分 場和田ふれあいの家(和田3-52-4) 師白十字・柴野壮史 対区内在住・在勤の方 定15名(申込順) 申問電話で、和田ふれあいの家 ☎3312-9556

**◆自宅で暮らせなくなったときの終の棲家を考えよう**

時10月13日(金)午後2時～3時30分 場ケア24善福寺(西荻北4-31-11) 師シニアホーム相談センター・笹川泰宏 対区内在住の高齢者、介護をしている家族 定15名(申込順) 申問電話で、ケア24善福寺 ☎5311-1024

**◆病気になる体づくり～免疫力をあげて感染症を撃退しよう**

時10月16日(月)午後1時30分～3時 場すぎなみ正吉苑(清水2-15-24) 師すぎなみ正吉苑管理栄養士・宮川真紀子 対区内在住の方 定15名(申込順) 申問電話で、ケア24清水 ☎5303-5823

**◆健康寿命をのばす～「サルコペニア」の予防について学ぼう!**

時10月26日(木)午後1時30分～3時 場ゆうゆう下井草館(下井草3-13-9) 師河北総合病院リハビリテーション部門理学療法士 対区内在住・在勤の方 定20名(申込順) 申問電話で、ケア24下井草 ☎5303-5341

**◆暮らしとくすりの良い関係づくり**

時10月26日(木)午後2時～3時 場ゆうゆう久我山館(久我山5-8-8) 師セコム薬局杉並薬剤師・太田純子 対区内在住・在勤の方 定15名(申込順) 申問電話で、ケア24久我山 ☎5346-3348

**交流自治体からのお知らせ**



自治体	催し名	日時・場所・内容	問い合わせ
群馬県 東吾妻町	吾妻の朝市	10月19日(木)、11月22日(水)午前10時～午後1時 場区役所中杉通り側入り口前 因高原野菜や加工品の販売	文化・交流課
北海道 名寄市	物産展	10月27日(金)午前11時～午後7時・28日(土)午前10時～午後4時 場区役所青梅街道側入り口前 因糖度が極めて高い「アイコ」を使用したトマトジュース、野菜の販売	
福島県 南相馬市	物産展	11月9日(木)午前10時～午後2時 場区役所中杉通り側入り口前 因漬物や野菜などの販売	

自治体	催し名	日時・場所・内容	問い合わせ
山梨県 忍野村	物産展	11月16日(木)・17日(金)午前10時～午後3時 場区役所中杉通り側入り口前 因新鮮高原夏野菜、卵、そば等の特産品の販売	文化・交流課
新潟県 小千谷市	小千谷フェア	10月15日(日)、11月26日(日)午前11時～午後1時30分 場小千谷学生寮(井草4-16-23) 因笹団子や小千谷そばなどの販売 他車での来場不可	小千谷市産業開発センター ☎0258-83-4800

※売り切れ次第終了。買い物袋持参。混雑時は人数制限あり。

※申し込みは「広報すぎなみ」の発行日からとなります。  
※紙面上では市外局番「03」の表記を省略しています。



講演・講座②

小学校低・中学年の子育てに「コーチング」

10月31日(火)、11月14日(火)午前9時30分～11時30分(全2回要出席) 場子ども家庭支援センター(阿佐谷南1-14-8)

郷土博物館 古文書講座

11月12日～12月3日の毎週日曜日、午後2時～4時(全4回要出席) 場郷土博物館 師早稲田大学講師・久保貴子

スポーツ

競技大会

すぎなみチャリティーゴルフ大会

10月23日(月) 場森林公園ゴルフ倶楽部(埼玉県) 内スクランブルプレー(チーム対抗。1チーム4名)

区民体育祭

フォークダンス大会

10月29日(日)午前10時～午後3時 場

荻窪体育館(荻窪3-47-2) 区内在住・在勤の方 区フォークダンス連盟・秋本☎3312-2912

ゴルフ

11月7日(火)午前8時 場立川国際カントリー倶楽部(あきる野市) 内18ホールストロークプレー

バウンドテニス

11月12日(日)午前9時～午後6時 場荻窪体育館(荻窪3-47-2) 内種目=午前=ダブルス(男子・女子・小中学生体験コーナー)

バドミントン(混合の部)

11月12日(日)午前9時 場上井草スポーツセンター(上井草3-34-1) 内種目=A～Hランク

受領証の写しを、10月8日～22日(必着)に区バドミントン連盟・山口由記子(〒168-0073下高井戸3-33-2)へ郵送

馬術

11月23日(祝)午前11時～午後6時(受け付けは正午まで) 場東京乗馬倶楽部(渋谷区代々木神園町4-8) 内種目=馬場馬術(A2課目)

ダブルスだけの大会(卓球)

11月26日(日)午前9時～午後9時 場上井草スポーツセンター(上井草3-34-1) 内種目=男女別、一般混合、混合合計110歳以上の部

スポーツ教室

杉十小温水プール

木曜アクアサイズ

10月5日(木)・12日(木)・19日(木)・26日(木) 午前10時～10時55分 定各30名(先

着順) 費各回500円

泳力アップ中級コース

10月15日(日)午前11時～11時55分 定10名(申込順) 申10月8日から電話で、同プール

アクアビクスタイム～初心者向け

10月16日(月)午前10時～10時55分 定30名(先着順)

初級者エンジョイスイム

10月19日(木)午前11時～11時55分 定10名(申込順) 申10月13日から電話で、同プール

場 杉十小温水プール(和田3-55-49 ☎3318-8763) 区内在住・在勤・在学で15歳以上の方(中学生を除く) 費入場料 他車での来場不可

ジュニアライフル射撃講習会

10月8日(日)午前9時～午後0時30分(エアライフル) ▶1時～5時(ビームライフル・ピストル) 場中央区立総合スポーツセンターAR射撃場(中央区日本橋浜町2-59-1)

シニア・アーチェリー教室

10月22日(日)、11月12日(日)・26日(日)、12月10日(日)・24日(日)、30年1月14日(日) 午前9時～正午(計6回) 場上井草スポーツセンター(上井草3-34-1)

情報ぽけっと

申し込みは、各団体へ

催し

杉並ねっこワーク「和田堀プレーパーク」 10月8日(日)午前10時30分～午後4時(雨天中止)

10月10日は銭湯の日! みんなで銭湯に行こう 区内銭湯でラベンダー湯を実施

阿佐谷グリーンマーケット(区内産新鮮野菜と草花の販売) 10月14日(土)・15日(日)午前10時～午後4時

大人のための朗読 10月15日(日)午後2時～4時/中央図書館/向田邦子「字のない葉書」ほか6編/50名(先着順)

落語を楽しむ会 10月18日(水)午後6時～8時30分/杉並公会堂/出演=古今亭寿輔ほか/区内在住の方/180名(先着順)

アテフ・ハリムのエンジョイ! ブラームス 11月2日(休)午後7時～8時45分/杉並公会堂/出演=アテフ・ハリム(バイオリン)ほか

城西病院ホスピタリティコンサート 静謐と躍動と 10月19日(木)午後7時～9時/城西病院(上荻2丁目)

花と緑の井草まつり 10月21日(土)午前10時～午後2時/井草森公園/花と野菜の即売会ほか

杉並オペラ倶楽部公演 オペラ「イル・トロバトーレ」 10月22日(日)午後1時・5時/座・高円寺/出演=澤木和彦(指揮)ほか

遅野井新能 10月22日(日)午後6時30分～8時30分/井草八幡宮(善福寺1丁目)/出演=辻井八郎ほか

ト販売窓口=杉並公会堂☎5347-4450/ 区A&A art☎3392-2955

東京文化財ウィーク 杉並区境を歩く～久我山から烏山寺町に行く 11月5日(日)午前9時～正午

モンブランのマジックショー「モンちゃんパワワ～」 11月5日(日)午後2時～3時/杉並公会堂

ひまわりまつり 11月11日(土)午前10時～午後3時/ひまわり作業所(松庵2丁目)/バザー・模擬店・パン販売ほか

作業所☎3333-9724(午前8時30分～午後5時。土・日曜日、祝日を除く)

◆バザー品募集=手で持てる大きさの新品(大型家電・家具を除く)

東京パッハ合唱団・創立55周年記念定期演奏会 11月23日(祝)午後2時～4時30分/杉並公会堂

◆座の市 10月21日(土)午前11時～午後5時(売り切れ次第終了)

◆若者のためのじっくりものづくり塾～フェルトでつくろう、ステキな帽子!

11月4日～30年2月24日の土曜日、午後2時～4時30分(12月30日、30年1月6日を除く)

場 高円寺☎3223-7500 ☎3223-7501

葬儀のこと 知りたい聞きたい 10月15日(日)、11月19日(日)午前10時～正午(計2回)/松深ふれあいの家(荻窪2丁目)



ターゲットバードゴルフ体験教室

10月23日(月)午後0時30分～2時30分(荒天中止) 場 上井草スポーツセンター 区ターゲットバードゴルフ協会 16歳以上の方 40名(申込順) 200円 申 電話または直接、上井草スポーツセンター(上井草3-34-1 ☎3390-5707) 運動できる服装で、帽子、運動靴、タオル、飲み物、お持ちの方はゴルフ用手袋持参

高円寺体育館

ふれあいフットサル教室

10月22日(日)午前11時～午後1時 区サッカー連盟 区内在住・在学・通所で知的障害のある方(自己管理ができる方、簡単な指示のもと集団行動ができる方) 30名(申込順) 申 電話・ファクス(12面記入例)で、同体育館

親子チャレンジ体操Ⅳ教室①パンダクラス②コアラクラス 子育て

11月4日～12月9日の毎週土曜日①午前9時～10時②10時～11時(各計6回) 師 Ti Amo ①3歳半～4歳②2歳半～3歳半未満のお子さんとその保護者(いずれも実施日年齢) 各12組(抽選) 各4500円 申 往復ハガキ(12面記入例)に親子の氏名(フリガナ)、お子さんの生年月日・年齢・性別も書いて、10月12日(必着)までに同体育館

いづれも 高円寺体育館(〒166-0003高円寺南2-36-31 ☎3312-0313 ☎3312-0312) 車・バイクでの来場不可

すぎなみスポーツアカデミー Cコーススーパーキッズ講座

10月28日(土)午前9時30分～午後0時30分 場 高円寺中学校(高円寺北1-4-11) 師 ロンドンパラリンピック400m4位入賞・春田純、管理栄養士・港屋ますみ 区内在住・在学の小学生とその保護

者 30組(抽選) 500円(保険料含む) 申 往復ハガキ(12面記入例)に学校名、学年、性別、保護者の氏名も書いて、杉並区スポーツ振興財団(〒166-0004阿佐谷南1-14-2みなみ阿佐ヶ谷ビル8階)または同財団 ☎http://sports-suginami.org/から申し込み▶申込期限=10月19日(必着) 同財団 ☎5305-6161 運動できる服装・靴持参

①マタニティヨガⅡ ②産後エクササイズⅡ

11月1日(水)・8日(水)・22日(水)・29日(水)・12月6日(水)・13日(水)・30年1月10日(水)・24日(水)①午前9時～10時30分②10時30分～正午(各計8回) 場 下高井戸運動場(下高井戸3-26-1) 師 Yumi ①妊娠4カ月～出産間近で医師に運動を止められていない方②産後1年以内の方(生後12カ月以内の赤ちゃん同伴可) 各12名(申込順) 各6400円 申 電話で、下高井戸運動場 ☎5374-6191

ヴィムスポーツアベニュー

運動不足改善 カラダ若返ろう教室

11月4日～12月16日の毎週土曜日、午前10時15分～11時5分(計7回) 20～64歳の方 7560円

丈夫な足腰をつくろう教室 シニア

11月8日(水)・15日(水)・22日(水)午前10時～11時30分=筋力トレーニングマシン運動▶11月6日(月)・13日(月)・20日(月)・27日(月)午後1時～2時=無理のない体操&身体の機能改善運動/計7回 65歳以上で運動制限を受けていない方 7560円

いづれも ヴィムスポーツアベニュー(宮前2-10-4 ☎3335-6644 <午前11時～午後5時>) 各15名(申込順) 申 電話で、10月22日までに同施設 同講座

受講経験者を除く

松ノ木運動場

◆キッズテニス体験教室2①1・2年生クラス②3～6年生クラス こども

11月1日～22日の毎週水曜日①午後3時～4時②4時～5時(各計4回。予備日=11月29日(水)、12月6日(水)) 師 細川雅希 区内在住・在学の小学生で、テニス未経験者 各10名(抽選) 各5200円 申 往復ハガキ(12面記入例)に学年も書いて、10月15日(必着)までに同運動場

◆硬式テニス教室①初中級レベルクラス②中上級レベルクラス

11月10日～12月1日の毎週金曜日①午前11時～午後1時②1時～3時(各計4回。予備日=12月8日(金)・15日(金)) 師 内山汐里 区内在住・在勤・在学で15歳以上の方(中学生を除く) 各10名(抽選) 各6000円 申 往復ハガキ(12面記入例)で、10月15日(必着)までに同運動場

いづれも 場 松ノ木運動場(〒166-0014松ノ木1-3-22 ☎3311-7410)

シニアスポーツ振興事業「ソシアルダンス体験会」

11月1日(水)・8日(水)・15日(水)・29日(水)午後7時～9時(計4回) 場 桃井第二小学校(荻窪5-10-25) 区内在住・在勤で60歳以上の方 20名(抽選) 200円(保険料含む。当日) 申 往復ハガキ(12面記入例)に性別・生年月日も書いて、10月20日(必着)までに区ダンススポーツ連盟・国定千幸(〒167-0034桃井2-10-7) 同国定 ☎090-8517-2441 動きやすい服装で、ダンスシューズまたは運動靴持参

太極拳講習会

11月6日～27日の毎週月曜日、午前9時～10時45分(計4回) 場 高円寺

体育館(高円寺南2-36-31) 区内在住・在勤・在学の方 30名(申込順) 申 往復ハガキ・ファクス・Eメール(12面記入例)で、10月30日(必着)までに区太極拳連盟・下川和久(〒167-0051荻窪5-14-4-304 ☎3391-3515 ✉ yawaragiwushu@gmail.com) 同連盟・下川 ☎3391-3515 動きやすい服装で、体育館履き持参

体験乗馬(引き馬) こども

11月23日(祝)午後2時40分 場 東京乗馬倶楽部(渋谷区代々木神園町4-8) 区内在住・在学の小学生 10名(申込順) 500円(当日) 申 電話で、10月22日までに区馬術連盟・中島 ☎3382-8255

その他

秋の健康づくりフェスタ 施設開放デーと各種運動教室

11月1日(水)午前10時～午後5時 場 ヴィムスポーツアベニュー(宮前2-10-4) 各教室(スタジオ・カラダ引締め・プール)、スカッシュ体験ほか 区内在住で16歳以上の方 200名(先着順) 同 ヴィムスポーツアベニュー ☎3335-6644 (午前11時～午後5時) 各イベントの時間、内容、定員などの詳細は、同施設 ☎http://vimsports.net/参照

新宿～青梅43キロメートルかち歩き大会

11月12日(日)午前8時～午後6時30分 集合=新宿中央公園水の広場(新宿区西新宿2-11) 43kmを歩ける方(10歳以下保護者同伴) 2000円(中学生以下1000円) 申 行事名・住所・氏名・年齢・電話番号・参加人数を書いた用紙と参加費を、11月7日(必着)までに青少年交友協会(〒171-0014豊島区池袋3-30-22-2階)へ現金書留で郵送 同協会 ☎5391-1901

杉並区シルバー人材センター

◆シルバー人材センターリサイクル自転車の販売 10月16日(月)～18日(水)午前11時～午後4時/リサイクル自転車作業所(永福2丁目)/販売価格=6700円～(先着順)/ 区リサイクル自転車作業所 ☎3327-2287 (土・日曜日、祝日を除く)/販売初日は午前9時30分から整理券配布

◆転倒予防講習「体芯力(大腰筋)体操、頑張らない筋力トレーニング」 10月18日(水)午前10時～11時30分=産業商工会館▶23日(月)午後1時30分～3時=高井戸地域区民センター/日本体芯力協会会長・鈴木亮司/区内在住で60歳以上の方/各10名(申込順)/ 申 電話・ファクス(12面記入例)に性別も書いて、10月10日までに杉並区シルバー人材センター ☎3317-2217 ☎3317-9090/運動できる服装で、飲み物持参

家庭教育講座～子どものやる気を引き出す親はここが違う 10月19日(木)午前10時～正午/永福和泉地域区民センター/スコレ家庭教育振興協会講師・藤田恵子/幼児～高校生の親/50名(申込順)/500円/ 申 電話で、10月18日までにスコレ家庭教育振興協会・澤 ☎080-1188-0244

明治大学公開講座「日本の祭り」と異形の神々 シリーズ8 10月21日(土)・28日(土)、11月18日(土)、12月9日(土)・16日(土)、30年1月20日(土)午後1時～2時30分(計6回)/明治大学和泉キャンパス(永福1丁目)/「芸能と神々・戸下神楽」ほか/元同大学文学部兼任講師・水谷類/区内在住・在勤・在学で18歳以上の方/100名(申込順)/3000円/ 申 電話

で、10月20日までに同大学リバティアカデミー事務局 ☎3296-4423 (月～土曜日午前10時30分～午後7時。土曜日は3時30分まで。祝日を除く)

戦争と現代「教育勅語」を今読み直してわかること 10月21日(土)午後2時～5時/産業商工会館/琉球大学名誉教授・高嶋伸欣/区内在住・在勤・在学で高校生以上の方/70名(先着順)/600円。学生300円/ 区杉並歴史を語りあう会・山本 ☎090-1804-5971

夢を実現!すぎなみ創業スクール 10月22日(日)・29日(日)、11月5日(日)・12日(日)・26日(日)/産業商工会館/創業を考えている方ほか/30名(申込順)/1万8000円/ 申 電話・ファクス(12面記入例)で、10月20日までにNPO法人杉並中小企業診断士会 ☎3390-4227/ 同会 ☎6271-8764/時間などの詳細は、お問い合わせください

荻窪青色申告会 はじめての会計ソフト 10月23日(月)～27日(金)午前9時30分・10時30分・午後1時30分・2時30分・3時30分(1人1時間)/同会(天沼3丁目)/同会職員/青色申告の個人事業者/各日各回3名(申込順)/各500円/ 申 電話で、10月20日までに同会 ☎3393-1951

杉並青色申告会 ◆申告前の確認作業!確定申告見直しセミナー 10月25日(水)午後2時～3時30分/同会(阿佐谷南3丁目)/同会職員/区内在住・在勤の個人事業主/25名(申込順)/ 申 電話で、10月23日までに同会/長寿応援対象事業

◆講演会「震災を超えて～税と地域社会を考える」 11月7日(火)午後3時～4時30分

/産業商工会館/28年の熊本地震で被災者と向き合い得られた教訓等について/区内在住・在勤・在学の方/70名(申込順)/ 申 電話・ファクス(12面記入例)で、11月2日までに同会/長寿応援対象事業

いづれも 区杉並青色申告会 ☎3393-2831 ☎3393-2864

学習会「香害、そのニオイから身を守るために」 10月28日(土)午後2時～4時/あんなさんぶる荻窪/フリージャーナリスト・岡田幹治/39名(先着順)/200円/ 区杉並区消費者グループ連絡会・田中 ☎080-3256-8299/筆記用具持参 家事家計講習会「あなたも家計簿仲間になりませんか」 ①11月2日(木)午前10時～正午=東京第三友の家(松庵2丁目) ②11日(土)午前10時～正午=細田工務店(阿佐谷南3丁目)/東京第三友の会会員/区内在住・在勤の方/①30名②40名(いずれも申込順)/各400円/ 申 電話で、各開催日の前日までに東京第三友の会・佐々木 ☎3390-2551/1歳～就学前の託児あり(事前申込制。250円。軽食付き)。詳細は、同会ホームページ参照

独立・起業セミナー 11月7日(火)・14日(火)午後6時～9時(全2回要出席)/大東京信用組合高円寺支店(高円寺南4丁目)/中小企業診断士・酒井勇貴ほか/都内で創業予定または創業5年以内の女性、39歳以下または54歳以上の男性/30名(申込順)/ 申 申込書(区ホームページから取り出せます)に性別・質問も書いて、10月30日までにNPO法人CBすぎなみプラス ☎6383-0878へファクス/ 同団体 ☎6383-0875

同団体 ☎6383-0875

その他

東京税理士会杉並支部 ◆税金なんでも相談会 10月10日(火)午前10時～正午、午後1時～4時/同支部(阿佐谷南3丁目)/ 申 電話で、10月6日までに同支部/1人40分程度

◆税理士による相続税無料相談会 10月21日(土)午前9時30分～午後1時/同支部(阿佐谷南3丁目)/ 申 電話で、10月20日までに同支部/1人40分程度

いづれも 区東京税理士会杉並支部 ☎3391-1028 税金なんでも相談会 10月13日(金)午後1時～4時・25日(水)午後6時～9時/東京税理士会荻窪支部(荻窪5丁目)/ 申 電話で、同支部 ☎3391-0411 (平日午前9時30分～午後5時 <午～午後1時を除く>)/1人45分程度

ファミリーサポートセンター協力会員募集説明会 10月17日(火)午前10時～11時・午後1時30分～2時30分/浜田山会館/保育園等への子供の送迎や預かり活動を始めたい方の説明会/区内在住で20歳以上の方/ 区杉並ファミリーサポートセンター ☎5347-1021

東京都行政書士会杉並支部 ◆行政書士による無料相談会 10月10日(火)午前10時～午後4時/区役所1階ロビー/相続等の書類作成手続き ◆相続、離婚、金銭問題等書類・手続無料相談会 10月23日(月)午後1時～4時/高円寺パルプラザ(高円寺南3丁目)

いづれも 区東京都行政書士会杉並支部 ☎0120-567-537



# マイナポータルと 情報連携の 運用が始まりました

マイナンバー  
制度

## 情報連携とは？

社会保障・税・災害対策にかかる行政手続きに必要な情報を、情報提供ネットワークシステム（※）を介し、行政機関（国や自治体）の間で直接やりとりすることです。

※各行政機関で分散管理された情報を互いに照会・提供する仕組みです。

情報のやりとりには、マイナンバーを直接用いるわけではありません。マイナンバーを専用の符号に置き換えたものを使用します。また、専用回線を利用し、安全性を確保しています。

7月18日から、マイナンバー制度のマイナポータルおよび情報連携の運用が始まりました。


マイナポータルでは、子育てワンストップサービスなどのさまざまなオンラインサービスが利用できます。

また、情報連携は現在試行運用期間中ですが、本格運用が始まると、社会保障・税・災害対策にかかるマイナンバーを用いた手続きをする際に、添付書類の提出を省略できるなど、手続きが簡単・便利になります。

図 情報政策課番号制度・情報セキュリティ担当

※本格運用が始まる時期は、別途国から周知される予定です。

※本格運用開始後に、各手続きで省略できる添付書類について、区ホームページなどでご案内します。

1  **マイナポータルを  
活用すれば、もっと便利に！**

子育て関係の  
行政手続きが  
自宅できる

あなたの情報や  
あなたの情報の  
やりとりが  
確認できる

受けられる  
行政サービスが  
一覧で見られる



メインメニュー ▶ マイナポータル <https://myna.go.jp/>

### ●マイナポータルとは？

政府が中心となり運営するマイナンバーに関連した行政サービスのポータルサイトです。マイナンバーカードをお持ちの方は、オンラインで子育て関係の行政手続きや情報開示ができるなど、さまざまなオンラインサービスを利用できます。

### ●利用するには？

マイナンバーカード、インターネットが閲覧できるパソコン、ICカードリーダーなどが必要です。  
※自宅でマイナポータルが利用できない方向けに、区役所などにマイナポータル閲覧用端末の設置を予定しています。

### ●マイナンバー制度全般に関する 問い合わせ先

・マイナンバー総合フリーダイヤル  
☎0120-95-0178（日本語）☎0120-0178-26（外国語対応）／ナビダイヤルなどでフリーダイヤルにつながらない場合☎050-3816-9405

### ●マイナンバー制度に関する 最新情報はこちら

内閣府 <http://www.cao.go.jp/bangouseido/>

### ぴったりサービス

子育てに関するサービスの検索やオンライン申請（子育てワンストップサービス）が可能になります。

### あなたの情報

行政機関等が保有するあなたの個人情報を検索して、確認することができます。

### お知らせ

行政機関等から配信されるお知らせを受信することができます。

### もっとつながる （外部サイト連携）

外部サイトを登録することで、マイナポータルから外部サイトへのログインが可能になります。



### やりとり履歴

あなたの個人情報を、行政機関同士がやりとりした履歴を確認することができます。

### 民間送達サービス との連携

行政機関や民間企業等からのお知らせなどを受け取ることができます。

### 公金決済サービス

マイナポータルのお知らせを使い、ネットバンキング（ペイジー）やクレジットカードでの公金決済ができます。

※区では、「民間送達サービスとの連携」および「公金決済サービス」の実施は未定です。

募集します！



## 図柄入り杉並ナンバー プレートのデザイン案

国土交通省が進める「地方版図柄入りナンバープレート制度」により、杉並区の地域振興や観光振興などに役立てることを目的として、杉並区をイメージできるナンバープレートのデザイン案を募集します。

図 産業振興センター観光係 ☎5347-9184

### 募集概要

- 募集期間 10月26日午後5時（必着）まで
- 資格 日本在住の方または団体
- 主な応募条件
  - ・杉並らしさや杉並の特色などを表現している
  - ・デザイン案はナンバープレートの背景デザインまたはワンポイントのもの、もしくはその両方を合わせたもの
  - ・自作未発表のもので、作成者が特定できる情報が入っていない
  - ・イラストレーター形式（バージョンCS～CC）で作成されている

- デザイン案の数 1人（1団体）3作品まで
- 結果発表 12月ごろ
- 入賞作品・副賞 最優秀賞（1作品）= 10万円、優秀賞（2作品）= 各1万円

▶参考事例  
東京2020オリンピック・パラリンピック競技大会特別仕様



※国土交通省提供。

※申し込み方法などの詳細は、区ホームページ参照。

### 世帯と人口 （住民基本台帳） 9月1日現在（）は前月比

世帯数	日本人のみの世帯	304,702（78減）	合計 317,602 （182減）
	外国人のみの世帯	10,411（125減）	
	日本人と外国人の世帯	2,489（21増）	

人口	男		女		小計	合計 563,718 （126減）
	日本人	262,818（3増）	285,393（66減）	548,211（63減）		
	外国人	7,743（6減）	7,764（57減）	15,507（63減）		