

広報 すぎなみ

思い出を再生する
杉並の“名医”たち。

Suginami

{ 7/15 }
平成29年(2017年)
No.2207



支えあい共につくる
安全で活力あるみどりの住宅都市 杉並

子どもたちにとっておもちゃは、いつも一緒にいる友達のような存在です。ふとしたはずみに動かなくなっても、「どうにかして直らないかな。また一緒に遊びたい」と願うものです。そんな思いに力強く応えてくれる、おもちゃ修理の専門家が杉並にはいます。その名も「杉並おもちゃドクターズ」。卓越した技術と豊富な知識で、どんな故障にも立ち向かい復活させる、子どもたちの強い味方です。

特集

すぎなみピト

杉並おもちゃドクターズ

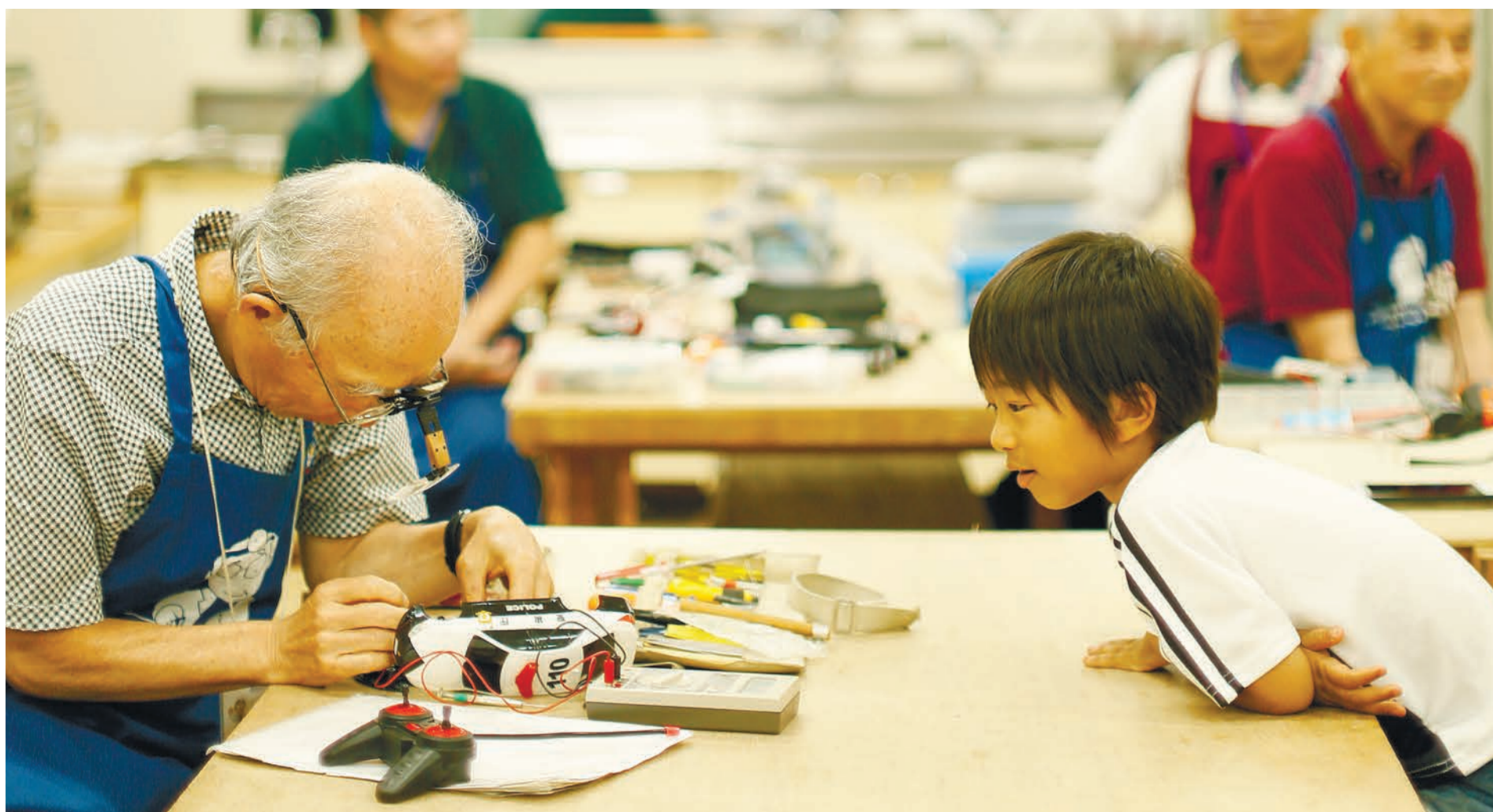


Contents — 主な記事 —

6 | (仮称)天沼三丁目複合施設の愛称を募集します 8 | 児童館・図書館 8月の行事 10 | なかま集まれ! 16 | 阿佐谷七夕まつり

〒166-8570 杉並区阿佐谷南1-15-1 | ☎ 3312-2111(代表) FAX 3312-9911(広報課直通) | 🌐 区ホームページ: <http://www.city.suginami.tokyo.jp/> | 📄 発行: 杉並区 | 📝 編集: 広報課

広報すぎなみは月2回(1・15日)発行。新聞折り込みのほか、区の施設・駅・コンビニエンスストアなどの広報スタンドに設置しています。



ドクターは皆、機械いじりが好き。おもちゃが治ると誰より自分がうれしいんだよ。

「杉並おもちゃドクターズ」は、おもちゃの修理を無償で引き受けるボランティア団体です。5年に井草地域区民センターで開催された「おもちゃドクター養成講座」に参加した人たちによって立ち上げられました。シルバー世代が、やりがいを持って地域貢献に取り組む好事例としても注目されているこの活動の魅力について、10年以上にわたり代表として活動をもり立ててきた長凡さんと、この春、長さんからバトンを引き継ぎ、新代表に就任した片岡末廣さんに語っていただきました。

ドクター同士が協力し合って治療にあたる

一診察風景を拝見しましたが、すごい活気ですね。

長：どのドクターも、生き生きと治療に取り組んでいるでしょう。症状が重い「患者」（故障したおもちゃ）を創意工夫で治療するところに、おもちゃドクターの面白さがあります。一生懸命に考えてたどり着いた治療方法が正解だったときは最高です。

片岡：おもちゃドクターは経験がものをいう仕事ですが、長さんをはじめとするベテランドクターが手厚くサポートしてくれるので、若手ドクターも伸び伸び治療しています。2、3人のドクターがタッグを組んで、協力し合って治療にあたることもよくあるんですよ。その周りでは、治療の様子を子どもたちが食い入るように見つめていて、故障していた患者が動きだすと目がキラキラと輝きだします。その雰囲気がいんですよ。

一おもちゃメーカー出身の方が多いいですか。

片岡：おもちゃメーカー出身のドクターはいませんが、ドクターのほとんどは技術系の職業に就いていた経験を持っています。

長：私は、もともと放送局で電波の送信に携わる技術者でした。仕



病気ではなくて、おなかかすいていた(電池切れ)だけかな。



これは骨折だね。つないであげるから、ちょっと待ってね。

事の内容もおもちゃとは何の関係ありません。でも、子どもの頃から機械いじりが好きで、自宅の時計を分解しては父や母に叱られていました。ここのドクターたちは、そんな人ばかりですよ。

片岡：戦中、戦後に子ども時代を送った方が多く、「子どもの頃はおもちゃがなくて寂しい思いをしていた」という声を聞きます。だから今の素晴らしいおもちゃに触れられることが皆、うれしいんです。

持ち主の思いに応じておもちゃに命を吹き込む

一皆さん、この活動にやりがいを感じているようですね。

長：近頃は、修理を依頼すると新品に交換してくれるメーカーもあると聞きます。日本国内の工賃が高いため、その方が合理的なのでしょう。でも、私たちのもとを訪れるのは、「愛着のある自分のおもちゃで、もう一度遊びたい」という人ばかりです。その思いに応えることは、おもちゃドクターズの重要な役目だと考えています。

一おもちゃドクターズの存在意義はそこにあるんですね。

長：ただね、人に喜んでもらえるのもやりがいですが、それ以上に自分がうれしいんですよ。自分の手で患者を治したという達成感が格別なんです。自分がうれしくて相手も喜んでくれるんだから、もう最高だよ。

片岡：付け加えると、おもちゃドクターズの活動は高齢なドクターたちにとって健康づくりのいい機会になっています。重い工具をリュックに詰め込んで徒歩で区民センターに出掛けて、診療では一生懸命に治療方法を考えて治療にあたります。このように頭も身体も指先も目いっ

すぎなみビト
interview
杉並おもちゃドクターズ

お話を伺ったのは...

ドクターは現在15名です。なんでも気軽に相談しにきてくださいね。

プロフィール：写真左：長凡（ちょう・ひろし）、昭和11年福岡県生まれ。かつては放送局のエンジニア。5年から井草地域区民センターでスタートした杉並おもちゃドクターズに参加する。19～29年に代表を務め、活動の成長に貢献する。写真右：片岡末廣（かたおか・すえひろ）、昭和25年大阪府生まれ。かつては電話会社のエンジニア。新聞記事で知ったおもちゃドクターに興味を持ち、23年から杉並おもちゃドクターズに参加する。29年4月、代表に就任。ドクターたちのまとめ役を務めている。



電池には電池同士のいじめ合いがあるんだよ。だから違う種類の電池を入れないでね。

ばいに使う活動が毎週のようにあるのですから、ドクターは皆はつらつとしています。

一地域貢献や環境啓発など、この活動が地域や区民の皆さんに与える影響は大きいと思います。

長：私たちとしては、特別な目的があって活動しているわけではないんです。先ほど述べたように、自分たちが楽しいからやっているだけです。

一今後、この活動をどのように育てていきたいとお考えですか。

長：現在の活動は、皆がやりがいを持っておもちゃの治療に取り組める最適な形なので、このまま続けていければ、それが一番だと思っています。

片岡：同感です。これからも皆で協力し合って和気あいあいと取り組める活動にしていきたいと思います。

一おもちゃドクターズの今後の活躍に期待しています。

長：杉並おもちゃドクターズは、得意な技術がそれぞれに異なる15名ものドクターを擁する大学病院のような存在です。ほかの病院では対応してもらえなかった患者も、私たちに診せてもらえば完治するチャンスがきっとあるはず。ぜひ、杉並おもちゃドクターズを頼りにしてください。

おもちゃの病院
治療の流れ

〈受付〉
病院は区内4カ所です。まずは受付で問診票に患者の症状（どんな故障か）を書き込み、ドクターを選んでもらいます。

〈診察〉
ドクターの治療に立ち会うこともできます。そのときは、おもちゃの使い方と症状を詳しく説明してください。

〈入院〉
その日のうちに治療が終わらない場合、入院することになります。預り証を作成し、退院後の引き取りを約束します。

〈治療〉
さまざまな道具を使い、治療していきます。場合によっては、複数のドクターが協力して作業します。

治った!!
まれに回復しないおもちゃもありますが、これまで9割が完治しています。

information!

おもちゃの病院開催中!

おもちゃの病院は井草地域区民センター(下井草5-7-22)で、月2回開催しています。8月の診療日は下記のとおりです。
 日 8月12日(出)・26日(出) ▶ 受け付けは午後1時30分～3時 実費 井草地域区民センター協議会 ☎3301-7723 1家族3個まで

地域区民センター協議会が企画する催し・講座

区内7カ所の地域区民センターでは、地域区民センター協議会が企画する催し、講演・講座を多数開催しています。詳細は、「広報すぎなみ」毎月15日号に掲載の「コミュニティ通信」(今号は11面)または各地域区民センター協議会ホームページをご覧ください。

※おもちゃの病院は、毎月第3日曜日(8・10・2月を除く)に環境活動推進センター(高井戸東3-7-4 ☎5336-7352)や、毎月第2木曜日に下井草児童館(下井草3-13-9 ☎3396-8888)などでも開催しています。

区からのお知らせ

SUGINAMI INFORMATION

保険・年金

国民年金保険料の納付は、口座振替がお得です

国民年金保険料の納付は、日本年金機構から送付する納付書で納めていただくほか、便利で安心、確実な口座振替がご利用になれます。

口座振替には、当月分保険料を当月末に引き落とすことにより月々50円割引される早割制度や、さらに割引額が多い6カ月前納・1年前納・2年前納もあり、現金納付よりもお得です。

口座振替を希望する方は、納付書または年金手帳、通帳、金融機関届出印を持参の上、預貯金口座をお持ちの金融機関または年金事務所へお申し出ください。

なお、29年度6カ月前納(4~9月分)、1年前納、2年前納の申し込みは締め切りました。10月~30年3月の6カ月前納を希望する場合は、8月31日までに申し込みください。

☎杉並年金事務所 ☎3312-1511

介護保険高額介護サービス費の基準が変わります

8月から一般世帯の方の高額介護サービス費の上限額が、月額3万7200円から月額4万4400円になります。

次の①②いずれにも該当する方は、新たに年間上限額44万6400円(3万7200円×12カ月)が適用されます(3年間の時限措置)。

◇要件

- ①同じ世帯の全ての65歳以上の方(サービスを利用していない方を含む)の利用者負担割合が1割
 - ②世帯が現役並み所得者世帯(※)に該当しない
- ※同じ世帯に65歳以上で課税所得145万円以上の方がいて、同じ世帯の65歳以上の方の収入の合計が520万円以上(単身の場合は383万円以上)。

☎介護保険課給付係

生活・環境

地籍調査を実施します

道路や水路などの官有地に接する土地所有者(登記簿上の所有者)や境界などを調査・測量します。

阿佐谷北1丁目内の一部の土地所有者は、現地立ち会いをしていただく必要があります。

☎調査期間=7月~30年2月 ▶対象地域=阿佐谷北1丁目、和泉1・4丁目、方南1丁目 ☎土木管理課道路台帳係

「史跡玉川上水」整備活用のための作業説明会

東京都水道局では「史跡玉川上水整備活用計画」に基づき、水路・のり面の保全等のための樹木のせん定・伐採等の作業を行います。その作業について、説明会を開催します。

☎8月2日(水)午後6時30分~8時 ☎久我山会館(久我山3-23-20) ☎東京都水道局経理部 ☎5320-6388 または区生涯学習推進課文化財係 ☎計画の詳細は、東京都水道局 ☎http://www.waterworks.metro.tokyo.jp/kouhou/pr/tamagawa/参照

「東京外かく環状道路」オープンハウス開催

東京外かく環状道路(関越~東名)は、区内の善福寺全域・西荻北4丁目・久我山4丁目地域に、大深度地下トンネル方式で整備されます。

事業概要や最近の進捗状況をパネル・模型などを用いて個別に情報提供・説明などを行うオープンハウスを開催します。

☎7月30日(日)午後1時~5時 ☎井荻小学校(善福寺1-10-19) ☎東京外かく環状国道事務所 ☎0120-34-1491、区都市計画課 ☎駐車場はありません

子育て・教育

子育て応援とうきょうパスポート

東京都では、中学生以下のお子さんがある世帯や妊娠中の方に対して、企業や店舗等が商品の割引や粉ミルクのお湯など、さまざまなサービスを善意で提供する「子育て応援とうきょうパスポート事業」を実施しています。

運営サイト ☎http://kosodate.pass.metro.tokyo.jp/では、利用者がサービスを受ける際に必要となるパスポート(右画像)の配信や利用できるお店の検索、子育てを応援する企業・店舗等の協賛店登録が行えます。

☎東京都福祉保健局少子社会対策部計画課子育て応援事業担当 ☎5320-4115



児童手当などの現況届の提出はお済みですか

児童手当・児童育成手当・児童育成(障害)手当を受給している方へ、現況届用紙を5月末に郵送しました。まだ提出していない方はお早めに提出してください。

☎児童手当・児童育成手当は子育て支援課子ども医療・手当係、児童育成(障害)手当は障害者施策課障害者福祉係

募集します

「わがまちの警察官」を推薦してください

区では、日頃から地道に警察活動を推進し、犯罪の抑止に顕著な成果を挙げた警察官を「わがまちの警察官」として顕彰しています。

杉並・高井戸・荻窪警察署に勤務する、区民の安全・安心のために活躍している警察官を推薦してください。

☎郵送・ファクス・電話・Eメールに所属する警察署・推薦する警察官の氏名・推薦理由を書いて、8月14日(必着)までに危機管理対策課 ☎3312-3326 ☎ KIKIKANRI-K@city.suginami.lg.jp ☎同課



ゆうゆう館下半期団体利用申請を受け付けます

10月~30年3月の間、定期的にゆうゆう館の利用を希望する団体の利用申請を受け付けます。

抽選は8月16日(水)~21日(月)に行います。詳細は、各ゆうゆう館へお問い合わせください。

☎区内在住で60歳以上の方が8割以上で構成される5名以上の団体、高齢者支援団体(さざんか一登録団体で、高齢者の社会参加の支援を目的とした活動を実施している団体) ☎直接、7月24日~8月7日に利用を希望するゆうゆう館 ☎各ゆうゆう館または高齢者施策課施設担当

すだちの里すぎなみ利用者

すだちの里すぎなみ(今川2-14-12)は、地域生活移行型の知的障害者入所施設です。利用者は、地域生活に向けた訓練などを行っています。入所後は、地域生活が可能になった方から区内のグループホームなどへ順次移行していきます。

☎募集人数=若干名 ☎募集要項(障害者施策課地域ネットワーク推進係(区役所東棟1階)、福祉事務所<荻窪=荻窪5-15-13 ☎3398-9104/高円寺=高円寺南2-24-18 ☎5306-2611/高井戸=高井戸東3-26-10 ☎3332-7221)で配布。区ホームページからも取り出せます)を確認の上、申込書を8月10日午後5時までに障害者施策課地域ネットワーク推進係へ持参 ☎同係

8月の各種健康相談(予約制)の記載があるものの申し込みは、各保健センターへ。

保健センター名	子育て相談・交流	母親学級(予約制)	平日パパママ学級(予約制)	離乳食講習会	乳幼児歯科相談(予約制)	歯みがきデビュー教室(予約制)	栄養・食生活相談(予約制)	ものわすれ相談(予約制)	心の健康相談(予約制)
荻窪 (荻窪5-20-1) ☎3391-0015	17日(木) 午前9時15分~10時15分	2日(水) 9日(水) 23日(水)	-	23日(水) 午後1時30分~3時30分 ★電話で申し込み(35名。申込順)	午前 4日(金) 25日(金) 午後 10日(木)	24日(木) 午後1時15分 午後1時55分 午後2時35分	4日(金) 午前9時~正午	17日(木) 午前9時30分 28日(月) 午後1時30分	3日(木)・9日(水) 午後1時30分
高井戸 (高井戸東3-20-3) ☎3334-4304	7日(月) 午前9時15分~10時	-	-	23日(水) 午前10時30分~午後0時30分	午前 7日(月) 21日(月) 午後 -	-	3日(木) 午前9時~正午	1日(火) 午後1時30分	28日(月) 午前10時
高円寺 (高円寺南3-24-15) ☎3311-0116	24日(木) 午前9時30分~10時15分	-	14日(月) 午後1時30分~4時	7日(月) 午後1時30分~3時30分	午前 1日(火) 15日(火) 午後 -	-	1日(火) 午前9時~正午	10日(木) 午後1時30分 25日(金) 午後1時	18日(金)・24日(木) 午後2時
上井草 (上井草3-8-19) ☎3394-1212	23日(水) 午前9時~10時	3日(木) 10日(木) 17日(木)	24日(木) 午後1時30分~4時	22日(火) 午前10時30分~午後0時30分 (生後9カ月頃から)	午前 23日(水) 午後 9日(水)	-	-	7日(月) 午前9時30分	21日(月) 午後1時30分
和泉 (和泉4-50-6) ☎3313-9331	18日(金) 午前9時15分~10時15分	-	-	17日(木) 午後1時30分~3時30分	午前 10日(木) 午後 23日(水)	22日(火) 午後1時15分 午後1時55分 午後2時35分	-	17日(木) 午後1時45分	1日(火) 午後1時30分

※1 杉並区に転入し、妊婦・乳幼児健診受診票、予防接種予診票が必要な方は、各保健センターまたは子育て支援課母子保健係(区役所東棟3階)へ。
 ※2 ベビーカー等の盗難が発生しています。会場は狭いためベビーカーで回ることができません。チェーン錠をつけるなど各自ご注意ください。

凡例 時日時 場場所 内内容 師講師 対対象 定定員 費参加費(記載のないものは無料) 申申し込み(記載のないものは直接会場へ)
 ☎お問い合わせ 他その他 ☎Eメールアドレス HPホームページアドレス

採用情報 ※応募書類は返却しません。

特別区職員

①Ⅲ類

☑第1次試験日=9月10日(日)▶受験資格=日本国籍を有し、平成8年4月2日～12年4月1日に生まれた方▶試験区分=事務

②経験者

☑第1次試験日=9月3日(日)▶採用区分、試験・選考区分、主な受験資格=下表のとおり

採用区分	試験・選考区分	主な受験資格 (30年3月31日現在)
2級職	事務	・日本国籍を有し、昭和61年4月2日～平成2年4月1日に生まれた方
	土木造園(土木)	・民間企業等における業務従事歴が4年以上ある方(1つの民間企業等での経験のみを対象とし、複数の経験は通算しない)
	建築	・昭和61年4月2日～平成2年4月1日に生まれた方
3級職(主任主事Ⅰ)	事務	・民間企業等における業務従事歴が4年以上ある方(1つの民間企業等での経験のみを対象とし、複数の経験は通算しない)
	土木造園(土木)	・昭和61年4月2日～平成2年4月1日に生まれた方
	建築	・民間企業等における業務従事歴が8年以上ある方(1年以上の期間について、複数のものを通算することができる。ただし、そのうち1カ所は、継続した4年以上の経験を有すること)
3級職(主任主事Ⅱ)	事務	・昭和56年4月2日～61年4月1日に生まれた方
	福祉	・民間企業等における業務従事歴が8年以上ある方(1年以上の期間について、複数のものを通算することができる。ただし、そのうち1カ所は、継続した4年以上の経験を有すること)
3級職(主任主事Ⅲ)	事務	・昭和56年4月2日～61年4月1日に生まれた方
	福祉	・民間企業等における業務従事歴が8年以上ある方(1年以上の期間について、複数のものを通算することができる。ただし、そのうち1カ所は、継続した4年以上の経験を有すること)
3級職(主任主事Ⅳ)	事務	・日本国籍を有し、昭和47年4月2日～56年4月1日に生まれた方
	事務	・民間企業等における業務従事歴が13年以上ある方(1年以上の期間について、複数のものを通算することができる。ただし、そのうち1カ所は、継続した4年以上の経験を有すること)

(注1)Ⅰ類採用試験【一般方式】(5月7日第1次試験実施)に申し込んだ方は、経験者採用試験・選考の申し込みはできません。
(注2)Ⅰ類採用試験【土木・建築新方式】と経験者採用試験・選考(9月3日第1次試験実施)の双方に申し込むことはできません。

③Ⅰ類(土木・建築新方式)

☑第1次試験日=9月3日(日)▶受験資格=日本国籍を有し、昭和61年4月2日～平成8年4月1日に生まれた方▶試験区分=土木造園(土木)、建築

..... いずれも

▶試験・選考案内(申込書)の配布場所=人事課人事係(区役所東棟5階)、区民事務所、地域区民センター、図書館、就労支援センター(荻窪5-15-13あんさんぶる荻窪4階)、特別区人事委員会事務局任用課
☑インターネット=7月31日午後5時(受信有効)までに特別区人事委員会☑http://www.tokyo23city.or.jp/saiyou-siken.htmから申し込み▶郵送=申込書を、7月27日(消印有効)までに特別区人事委員会事務局任用課採用係(〒102-0072千代田区飯田橋3-5-1)☑特別区人事委員会事務局任用課採用係☑5210-9787、区人事課人事係☑採用予定数などの詳細は、試験・選考案内参照

身体障害者対象 特別区職員(Ⅲ類事務)

☑受験資格=次の全てに当てはまり日本国籍を有する方①身体障害者福祉法第15条に定める身体障害者手帳の交付を受けている②昭和61年4月2日～平成12年4月1日生まれ③通常の勤務時間(原則として週38時間45分、1日7時間45分)に対応できる④活字印刷文または点字による出題に対応できる/詳細は、選考案内を参照▶採用予定人数=33名▶第1次選考日=9月10日(日)▶選考案内(申込書)の配布場所=人事課人事係(区役所東棟5階)、区民事務所、地域区民センター、図書館、就労支援センター(荻窪5-15-13あんさんぶる荻窪4階)、福祉事務所、障害者福祉会館、障害者交流館、特別区人事委員会事務局任用課
☑インターネット=8月7日午後5時(受信有効)までに特別区人事委員会☑http://www.tokyo23city.or.jp/saiyou-siken.htmから申し込み▶郵送=申込書を、8月3日(消印有効)までに特別区人事委員会事務局任用課(〒102-0072千代田区飯田橋3-5-1)☑同課採用係☑5210-9787または区人事課人事係

区以外の求人

地域包括支援センターケア24成田職員

☑高齢者に関する総合相談、介護予防プラン作成な

ど▶勤務日時=月～金曜日午前9時～午後7時(実働8時間)、土曜日午前9時～午後1時/交代制。祝日を除く▶勤務場所=ケア24成田▶資格=保健師、看護師、社会福祉士、主任介護支援専門員のいずれか▶募集人数=1名▶報酬=当運営法人規定による☑電話連絡の上、履歴書に職務経歴書、資格証の写しを添えて、ケア24成田(〒166-0016成田西3-7-4)へ郵送・持参☑ケア24成田☑5307-3822☑書類選考合格者には面接を実施

その他

区割り変更に伴う地域説明会の日程について

6月9日(金)に衆議院議員選挙区に関する改正公職選挙法が可決、成立しました。投票所等の変更についての説明会を下記のとおり開催します。
☑☑①7月23日(日)午後1時=方南和泉会議室(和泉4-42-5)②25日(火)午後7時=方南区民集会所(方南1-27-8)☑選挙管理委員会事務局

みどりの実態調査を行います

区では、区内のみどりの状況を把握するため、5年ごとにみどりの実態調査を実施しています。樹木や樹林などの現地調査で調査員がご自宅を訪問することがあります。また、接道部や壁面の緑化状況の調査も行いますので、ご協力をお願いします。
☑みどり公園課みどりの計画係

審議会等のお知らせ

都市計画審議会

☑8月1日(火)午前10時～正午☑区役所第3・4委員会室(中棟5階)☑東京都市計画公園(第4・4・12号杉並南中央公園)の変更案[杉並区決定]、東京都市計画生産緑地地区の動向について、阿佐ヶ谷駅北東地区のまちづくりの取り組みについて☑区内在住・在勤・在学の方☑都市計画課

各種相談

内容	日時・場所・対象・定員ほか	申し込み・問い合わせ
住民税(特別区民税・都民税) 夜間電話相談	☑7月24日(月)午後5時～8時30分	☑納税課☑5307-0634～6
シニアのための就業・起業・地域活動個別相談	☑8月5日(土)午前9時～午後5時(1人45分)☑ゆうゆう高円寺南館(高円寺南4-44-11)☑区内在住・在勤でおおむね55歳以上の方	☑☑電話で、ゆうゆう高円寺南館☑5378-8179
行政相談(特設相談)(国の仕事等の苦情や要望)★	☑8月7日(月)午前10時～午後4時☑区役所1階ロビー	☑区政相談課

※★は当日、直接会場へ。

急病診療と医療情報案内

小児科・内科・耳鼻咽喉科・外科・歯科

☑3391-1599 休日等夜間急病診療所(荻窪5-20-1杉並保健所内) 受け付けは終了30分前まで

小児科 平日:午後7時30分～10時30分
内科・小児科・耳鼻咽喉科 土曜日:午後5時～10時
日曜日・祝日:午前9時～午後10時
外科 日曜日・祝日:午前9時～午後5時



☑3398-5666 歯科保健医療センター(荻窪5-20-1杉並保健所内)
歯科 日曜日・祝日:午前9時～午後5時(受け付けは4時まで)

その他の医療機関案内、急病対応の説明

☑#7399 杉並区急病医療情報センター(または☑5347-2252)
土・日曜日、祝日:24時間/平日:午後8時～翌日午前9時

☑5272-0303 東京都医療機関案内サービス(ひまわり)
コンピューターによる自動応答サービス。毎日24時間対応。

区内空間放射線量等測定結果

区は、次のとおり区内の空間放射線量等の測定を実施しました。測定結果の詳細は、区ホームページでご覧になれます。

空間放射線量率の測定 ☑環境課放射能対策担当

区内3カ所(区役所・杉並保健所・高井戸保健センター)で6月6日(火)に測定しました。
区内8カ所(桃井第五小学校・久我山小学校・松ノ木中学校・高円寺東保育園・妙正寺公園・塚山公園・荻窪南保育園・松ノ木保育園)で6月23日(金)に測定しました。
6月の測定結果は0.03～0.08マイクロシーベルト/時で当初の測定より下降または横ばい状態です。

区立小中学校・保育園等の給食食材の放射能濃度測定

☑学務課、保育課
6月30日現在、区立小中特別支援学校、保育園等の給食食材、計3431検体(うち29年度分120検体)を検査した結果、健康に影響を与えるものではありませんでした(23年10月から実施)。

※放射能濃度測定の方法については、杉並保健所生活衛生課☑3391-1991。

28年度の情報公開制度と個人情報保護制度の運用状況

——問い合わせは、情報政策課情報公開係へ。

情報公開制度

区では、昭和62年に「杉並区情報公開条例」を制定し、区民の皆さんに区が管理・保有する情報の公開を求める権利を保障するとともに、区の説明責任を明らかにしています。

◇情報公開請求

個人に関する情報や、法律・条例などにより公開できないと定められている情報などを除き原則公開します。どなたでも区が管理・保有する情報の公開（閲覧・写しの交付など）を請求することができます。

窓口、郵送・ファクスによる請求の受け付けに加え、7月から新たに電子申請による請求の受け付けを開始しました。

28年度の運用状況は、表1・2のとおりです。

個人情報保護制度

区では、昭和62年に「杉並区個人情報保護条例」を制定し、区民の皆さんの個人情報の保護に努め、適正に取り扱うため、管理や利用について次のよ

うなルールを定めるとともに、区が管理する自己情報の開示等を求める、区民の皆さんの権利を保障しています。

◇個人情報の適正な収集・管理等

- 本人からの収集を原則とし、適法、公正な方法により必要な範囲で個人情報を収集します。
- 個人情報を適正に管理するため、漏えい防止などの必要な措置を取ります。
- 本人の同意がある場合のほか、法令に定めがある場合や緊急かつやむを得ない場合などを除き、収集した個人情報の目的外利用や外部提供をすることはありません。

28年度の運用状況は、表3のとおりです。

◇自己情報の開示請求等

どなたでも自分の個人情報が記載された、区が管理・保有する公文書などの開示（閲覧・写しの交付など）を請求することができます。また、個人情報に事実の誤りがあるときや、条例に違反して収集、利用または提供されているときは、その情報の訂正・利用中止・消去の請求ができます。

28年度の運用状況は、表4・5のとおりです。

表1 請求情報内容別の請求状況

請求情報内容の区分	件数
委託・契約に関するもの	66
組織・職員に関するもの	20
土木・建築に関するもの	8
環境・衛生に関するもの	9
会議資料に関するもの	15
学校・教育に関するもの	24
意見・要望に関するもの	0
その他	46
合計	188

表2 可否決定状況

可否決定の区分	件数
公開	49
一部公開	95
非公開（不存在）	13
非公開（不存在以外）	1
存否応答拒否※	2
取り下げ	18
翌年度へ繰り越し	10
合計	188

※存否応答拒否=公開請求に関する情報の存否を明らかにするだけで非公開情報を公開することになるときは、その存否を明らかにせず、請求を拒否すること。

表3 個人情報の登録業務などの件数

内容	件数
業務登録	1248
外部委託	633
目的外利用	1294
外部提供	697
外部結合	93

表4 自己情報開示等の請求状況

内容	件数
開示（閲覧・写しの交付）	37
訂正	0
消去	0
目的外利用・外部提供の中止	0
合計	37

表5 可否決定状況

可否決定の区分	件数
開示	11
一部開示	17
非開示（不存在）	6
非開示（不存在以外）	0
存否応答拒否	0
取り下げ	0
翌年度へ繰り越し	3
合計	37

（仮称）天沼三丁目複合施設の愛称を募集します

区では、天沼3丁目にある荻窪税務署および国家公務員宿舎の跡地（天沼3-19-16）に、「複合施設棟」と「特別養護老人ホーム棟」の2つの建物からなる「（仮称）天沼三丁目複合施設」を整備します。そこで、区民の皆さんに親しみを持って利用していただけるよう、この複合施設全体の愛称を募集します（愛称は9月中旬までに決定し、その後「広報すぎなみ」、区ホームページで公表する予定です）。

——問い合わせは、保健福祉部管理課へ。

（仮称）天沼三丁目複合施設のコンセプト

誰もが気軽に利用できる 区民の福祉と暮らしのサポート拠点

区内の在宅医療の推進や、区民が抱える困難な生活課題の解決を支援する在宅医療・生活支援センターをはじめ、区民の福祉や暮らしをサポートする施設・事業を集約し、相互の連携を図ることで、高齢者や障害（児）者、子どもなど、幅広く区民の生活を支える拠点としていきます。



※写真は複合施設棟のイメージです。

乳幼児親子から高齢者まで、 多世代が利用できる「複合施設棟」

現在あんさんぶる荻窪にある福祉事務所や消費者センターなどの移転に加え、新たに在宅医療・生活支援センターのほか、子育ての相談や乳幼児親子が気軽に集える場である子ども・子育てプラザ、文化や趣味の活動等に利用できる集会室などを設置。区民の生活を支え、多世代が利用できる、地域に開かれた施設とします。

複合施設棟の整備施設

4階	多目的集会室、ボランティアセンター等
3階	在宅医療・生活支援センター、消費者センター、成年後見センター
2階	杉並福祉事務所、杉並区社会福祉協議会
1階	子ども・子育てプラザ、就労支援センター、生活自立支援窓口「くらしのサポートステーション」

複合施設棟 （30年春開設予定）

（仮称） 天沼三丁目複合施設

特別養護老人ホーム棟 （33年度開設予定）

区内最大級の規模の特別養護老人ホームと 在宅療養生活を支援する施設を併設した 「特別養護老人ホーム棟」

区内最大級の規模（定員200名以上）の特別養護老人ホームに、緊急時や軽度障害者にも対応するショートステイを整備するとともに、診療所、訪問看護ステーション、看護小規模多機能型居宅介護事業所などを併設。医療が必要な入居者にも対応できる体制を整えるとともに、区民の在宅療養生活を支援していく施設とします。

特別養護老人ホーム棟の整備施設

特別養護老人ホーム（ショートステイ含む）、診療所、訪問看護ステーション、看護小規模多機能型居宅介護事業所、居宅介護支援事業所、障害者相談支援事業所

応募方法

応募用紙（区役所1階ロビーで配布）・ハガキ・ファクス・Eメールに愛称（フリガナ。1枚1提案）とその理由、住所、氏名を書いて、8月10日（必着）までに保健福祉部管理課☎5307-0774✉hoken-kanri@city.suginami.lg.jp

永福和泉地域区民センターまつり ごみ減量対策課のイベント

—— 問い合わせは、ごみ減量対策課事業計画係へ。

使用済み小型家電15品目を回収

回収品目=携帯電話、デジタルカメラ、ポータブルビデオカメラ、携帯音楽プレーヤー、携帯ゲーム機、電子辞書、ポータブルカーナビ、電卓、ACアダプター等コード類、電話機、ファクシミリ、ラジオ受信機、ヘッドライヤー、電気かみそり、炊飯器 **注意事項**=①最大辺が30cmを超えるものは回収することができませんので、粗大ごみ受付センターへお申し込みください②携帯電話等の個人情報は消去してください。SDカード等の記憶媒体や電池類は取り除いてください **回収品目**=水銀体温計・水銀血圧計・水銀温度計も同時回収

フードドライブ

フードドライブとは、家庭で余っている食品を持ち寄り、広く地域の福祉団体や施設などに寄付する活動です。食品ロスの削減と食品等の有効利用を目的として実施します。余っている食品がありましたら、ご持参ください。

食品の条件=①未開封②包装・外装が破損していない③賞味期限が9月1日以降である④冷凍・冷蔵、瓶詰でない **食品の例**=缶詰、インスタント・レトルト食品、乾物・乾麺、菓子・飲料（アルコール類は除く）、調味料、粉物、乳児用食品、米（精米から2年以上） **注意**(1)受け取りの際に種類や条件などを確認(2)状態によってはお持ち帰りいただく場合があります

..... いずれも

7月30日(日)午前10時～午後3時 永福和泉地域区民センター（和泉3-8-18） 永福和泉地域区民センターまつりは7月29日・30日開催

杉並児童交通公園の利用時間延長

杉並児童交通公園（成田西1-22-13）の利用時間を延長します。

—— 問い合わせは、杉並児童交通公園管理事務所 ☎3315-4564へ。

- 延長期間** 8月27日までの土・日曜日、祝日
- 延長後の利用時間** 午前8時30分～午後6時
- 自転車などの貸出時間** 午前9時～午後5時30分
- その他** 車での来園はご遠慮ください

肝炎ウイルス検査を受けましょう

7月28日は日本(世界)肝炎デー、7月24日～30日は肝臓週間

—— 問い合わせは、杉並保健所保健予防課 ☎3391-1025へ。

東京都内にはB型・C型肝炎ウイルスに感染している人が20～30万人いると推計されています。感染しても自覚症状が無いことが多く、知らないうちに肝硬変や肝がんにつながる可能性があります。

肝炎を進行させないためには、専門医による健康管理・治療が必要です。感染しているかどうかは検査をしないと分かりません。感染を早期に発見するために検査を受けましょう。

杉並保健所ではB型・C型肝炎ウイルスの検査を無料で実施しています

15歳以上の区民でこれまでに検査を受けたことがなく、職場や他の制度で検査を受ける機会のない方が対象です。

検査日=毎月第1・3水曜日（30年1月は第3水曜日のみ。3月は第1水曜日のみ） **結果日**=検査日翌週の水曜日/いずれも午前9時～9時30分に受け付け **場所**杉並保健所3階（荻窪5-20-1） **検査項目**血液検査（B型肝炎=HBs抗原検査、C型肝炎=HCV抗体検査）

事業系有料ごみ処理券改定のお知らせ

10月1日(日)から以下のとおり改定します。新しい事業系有料ごみ処理券は、10月1日(日)から区内の有料ごみ処理券取扱所で販売します。

事業系有料ごみ処理券の改定後の料金

◇小・10ℓ=760円 ▶中・20ℓ=1520円 ▶大・45ℓ=3420円/いずれも1セット10枚
◇特大・70ℓ=2660円/1セット5枚

現行券（「平成25年10月改定」と記載された券）は、10月31日(火)まで使用できます。

現行券は、11月1日(水)以降、以下の問い合わせ先で、現行料金と新料金の差額を支払った上で、新しい券と交換（以下「差額交換」）するか、還付します。

現行券より前に発行した券（以下「旧券」）をお持ちの方は、早めにお問い合わせください。10月2日(月)から、現行券の1つ前に改定された旧券に限り差額交換、還付を行います。

☎ごみ減量対策課管理係、杉並清掃事務所 ☎3392-7281・同事務所方南支所 ☎3323-4571



杉並区文化芸術活動助成事業を募集します

区は、区内で行われる文化・芸術活動事業に係る経費の一部を助成することで、区民の文化・芸術活動への参加や鑑賞機会の拡充を進めています。助成金を活用し、事業の質を高め、地域への広がりを見せながら、持続力を持って杉並の文化・芸術を向上させることができる事業を募集します。

—— 問い合わせは、文化・交流課文化振興担当へ。

助成金の種類

文化芸術活動事業

区内在住の個人または区内に活動拠点を有する団体が、区内で実施する杉並の魅力をもつ質の高い文化芸術活動事業や、区民が参加・体験し、地域に広く波及していく文化芸術活動事業に対し、その事業に係る経費の一部を助成します。

大会等参加事業

国内外で活躍する優秀な区民の文化芸術活動を支援・育成するため、国内の全国規模のコンクールおよび海外有名コンクール・大会等に出場し、実績を残した区内在住の個人および区内に活動拠点を有する団体に対し、参加費相当等の一部を助成します。

募集期間と提出先

- 募集期間** 7月18日～8月18日午後5時（必着）
- 申し込み** 募集要項（文化・交流課〈区役所西棟7階〉で配布。区ホームページからも取り出せます）を確認の上、申込書を文化・交流課へ郵送・持参
- その他** 事業のヒアリングおよび書類の点検を行います。書類の提出前に必ず文化・交流課へ相談してください

30年度より「企画提案事業」として新たなテーマが追加されます

レガシーの創出に向けた新たな文化芸術の創造 ～杉並から国内外へ文化を発信

新たに追加するテーマは、杉並が持つ文化・芸術・人材等の既存資源を活用し、新しい価値観・感動を生み出すことで、「SUGINAMI」を国内外へ発信していくことを目指すものです。また、東京2020オリンピック・パラリンピック競技大会に向けた取り組みの一環であることから、このテーマに限り、24年6月以降杉並区文化芸術活動助成金の交付を3回受けている個人・団体でも応募が可能です。募集開始は12月ごろを予定しています。

児童館・図書館 8月の行事

表中に(事前申込制)の記載があるものは、電話または直接、各児童館または各図書館(申込順)。その他の催しは当日、直接会場へ(先着順)。

〈児童館の行事〉 関各児童館

児童館	日時	内容・対象・定員・参加費
阿佐谷 ☎3337-7481	8月1日(火)~4日(金) 午前10時45分~11時30分	小学生の水あそび 対小学生
阿佐谷南 ☎3315-0439	8月25日(金) 午後2時30分~4時	ビンゴ&かき氷大会 対小学生
高円寺中央 ☎3315-0395	8月9日(水) 午前10時45分~11時15分	みんなでおどろろフラダンス 対小学生 定30名(事前申込制)
高円寺南 ☎3315-1866	8月29日(火)~31日(木) 午後1時30分	なつやすみビデオシアター 対幼児とその保護者、小学生
高円寺東 ☎3315-1802	8月21日(月)・23日(水)・25日(金)・28日(月)・30日(水) 午後1時15分	夏休みシアター 対乳幼児は保護者同伴

児童館	日時	内容・対象・定員・参加費
下井草 ☎3396-8888	8月25日(金) 午後3時~6時40分	納涼親子映画会 対幼児~高校生(幼児は保護者同伴) 定350名(入場券を配布します)
高井戸 ☎3334-0902	8月2日(水)・3日(木) 午後6時~8時30分	高井戸ちびっ子ぼんおどり大会(会場=高井戸地域区民センター)
成田 ☎3315-1865	8月1日(火)~4日(金)・8日(火)・9日(水)・17日(木)・18日(金)・22日(火)~24日(木) 午前10時30分~11時45分	ちゃぶちゃぶビーチ・プールとたらいで水あそび 対乳幼児とその保護者
馬橋 ☎3330-0794	8月3日(木)~5日(土)	まばしじどうかんキャンプ 他詳細は、お問い合わせください
桃井 ☎3396-4527	8月28日(月) 午後1時30分~3時30分	鉄道模型を運転しよう 対幼児とその保護者、小学生

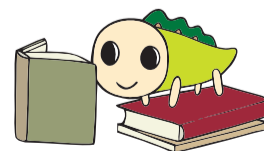


〈図書館の行事〉 関各図書館

図書館	日時	内容・対象・定員・申し込み方法など
中央 ☎3391-5754	8月5日(土) 午後2時~4時	科学の本のブックトーク 対小学生 定20名(事前申込制) 申7月18日から同図書館
	8月23日(水) 午後3時~4時	夏のスペシャルおはなし会 対幼児~小学生
永福 ☎3322-7141	8月2日(水) 午前11時~11時45分	ちょっぴりこわいおはなし会 対幼児~小学校低学年 定65名
	8月23日(水) 午前10時30分~正午	永福かがく研究所「光るスライムをつくろう!」 対小学生 定20名(事前申込制) 申8月7日から同図書館
柿木 ☎3394-3801	8月19日(土) 午後3時~4時	夏休み工作会「エコマイクを作ろう」 対幼児~小学生(未就学児は保護者同伴) 定20名(事前申込制) 申8月5日から同図書館
高円寺 ☎3316-2421	8月5日(土) 午後2時~3時30分	科学こうさく会「マスキングテープでつくるマジックボックス」 対幼児~小学生(幼児は保護者同伴) 定20名(事前申込制) 申7月21日から同図書館
宮前 ☎3333-5166	8月23日(水) 午後3時~4時	こわいおはなし会 対幼児~小学生 定50名
成田 ☎3317-0341	8月7日(月) 午後2時~3時	夏休み工作会「のびる棒をつくろう」 対幼児~小学生(幼児は保護者同伴) 定12名(事前申込制) 申7月17日から同図書館
	8月12日(土) 午後6時30分~7時15分	夜の怪談おはなし会 対小学生とその保護者 定15組(事前申込制) 申7月22日から同図書館
	8月14日(月) 午後2時~3時	夏休み工作会「オリジナル芳香剤をつくろう」 対小学生 定12名(事前申込制) 申7月24日から同図書館
	8月22日(火) 午後2時~2時45分	英語おはなし会「成田図書館英語えほんライブ」
西荻 ☎3301-1670	8月5日(土) 午後2時~3時	夏休み工作会「くるくるまわるマスコットをつくろう」 対5歳~小学3年生(未就学児は保護者同伴) 定20名(事前申込制)
	8月7日(月) 午後1時30分~2時	ハンドベルサマーコンサート 対幼児とその保護者 定20組(事前申込制) 申7月18日から同図書館
	8月19日(土) 午後2時	おばけ?かいじゅう?なつのおはなしかい 対幼児~小学生とその保護者
	8月26日(土) 午後2時30分~3時15分	夏休み!英語絵本おはなし会はじまるよ! 対小学1~3年生 定20名(事前申込制) 申8月1日から同図書館

図書館	日時	内容・対象・定員・申し込み方法など
阿佐谷 ☎5373-1811	8月1日(火)~10日(木)	阿佐谷図書館しごと場見学「教えて!あさがやぶんにゃん」 対小中学生
	8月20日(日) 午前11時~11時30分	親子で楽しむ夏のスペシャルおはなし会
南荻窪 ☎3335-7377	8月26日(土) 午後4時~4時30分	背筋がゾクッと!夏のこわいおはなし会 対5歳以上の方 定30名
	8月8日(火)・9日(水) 午前9時30分~正午	わたしも ぼくも としょかんいん 対小学生 定各10名(事前申込制) 申7月24日から同図書館
高井戸 ☎3290-3456	8月19日(土) 午後2時~3時30分	なつやすみ おたのしみ会 工作会 対小学生 定15名(事前申込制) 申8月1日から同図書館
	8月2日(水)・9日(水)・16日(水)・23日(水) 午後3時30分~4時	中高生による読み聞かせ 対幼児~小学生
方南 ☎5355-7100	8月2日(水) 午後3時~4時	こわいおはなし大会 対小学生以上の方
	8月23日(水) 午後3時~4時	夏のスペシャルおはなし会「みーんなあつまれ!」 対幼児以上の方
	8月26日(土) 午後3時	わくわくひろば映画会「ふるさと再生日本の昔ばなし」
今川 ☎3394-0431	8月29日(火) 午前10時~午後0時30分	木の枝が紙に変身! 対小学3年生以上の方 定8名(事前申込制) 申8月15日から同図書館
	8月16日(水) 午後3時~4時	おはなし会&工作会「オリジナルスタンプをつくっちゃおう」 対幼児~小学生
	8月29日(火) 午後7時~8時	夜のおはなし会 対小学生(保護者による送迎が必要) 定25名(事前申込制) 申8月1日から同図書館

この他にも、図書館では夏休み期間中に読書にチャレンジすると、スタンプを押したりシールがもらえるイベントを実施します。詳細は各図書館へお問い合わせください。



夏休み!! みんなで遊ぼう! 学ぼう! 体験しよう!



フェスティバル



7月29日(土) 午前10時～午後5時

一部企画には定員があり、開催時間が異なります。詳細はチラシ(区立施設、区体育施設、図書館などで配布)または区ホームページをご覧ください。

荻窪体育館 (荻窪3-47-2)

区スポーツ振興課

※上履き、飲み物、タオル持参。

オリンピック・パラリンピック種目を体験しよう!

ボルダリング・ボッチャ・スポーツ義足体験、オリンピック選手による新体操教室、パラリンピック選手によるゴールボール教室など

オリンピック・パラリンピックパネル・用具展示コーナー

オリンピック・パラリンピックに関するちょっといい話のパネル展、各種目の用具の展示

ブラインドクライミングワークショップ

視覚障害者クライミングのパイオニア・小林幸一郎さんの講演とブラインドクライミング体験

ボール遊び教室「バルシューレ」

ドイツ生まれのボール遊びプログラムで、スポーツ種目につながる動きを学ぶ

クイズにトライ!

オリンピック・パラリンピックにまつわるクイズに挑戦して賞品をゲット

中央図書館 (荻窪3-40-23)

区中央図書館
☎3391-5754

映画上映会 (定員各回50名(先着順))

- 「オリンピック・ハイライト」1964年東京オリンピック懐かしの映像
時 午前10時15分～10時45分、午後4時10分～4時40分
- 「茄子 アンダルシアの夏」ドキドキ!自転車レース短編アニメ
時 午前11時～11時50分
- 「42～世界を変えた男～」伝説の黒人メジャーリーガーの感動映画
時 午後1時35分～3時55分

ミニ講演会「パラリンピック自転車競技に出場して」

時 午後1時～1時20分 区1996年アトランタパラリンピック金メダリスト・小川睦彦 定員50名(先着順)

スポーツ関連図書展示 (貸し出しできます)

時 8月2日(水)まで

交流自治体関連の催し

福島県南相馬市歴史と文化・そして復興の姿を! 南相馬体験ツアー

NHKドラマのロケ地見学や、震災により作物が作れなくなった農地で新たに取り組んでいる藍の収穫や染め物体験のほか、農家民宿で地元の人たちと交流します。

時 10月14日(土)～16日(月) (2泊3日7食付き) 集合・解散=区役所 区内在住・在勤・在学の方 定員30名(申込順) 費2万円 申込ハガキ・ファクス(12面記入例。参加者全員分)に性別も書いて、東交観光バス田舎体験・南相馬ツアー担当係(〒166-0003高円寺南3-4-2 ☎3313-7109) 区杉並区交流協会 ☎5378-8833



静岡県南伊豆町「子ども漁村交流ツアー」

静岡県南伊豆町への交流体験ツアーです。カッター(手漕ぎボート)やシーカヤックなどのアクティビティ、干物づくり体験など、魅力たっぷりの南伊豆町を満喫できます。野外炊飯、キャンプファイア、自然体験は南伊豆町の子もたちと一緒にいきます。

時 8月22日(火)午前8時～24日(木)午後5時(2泊3日) 集合・解散=区役所 区22日=干物づくり体験、野外炊飯、キャンプファイア(宿泊=南伊豆臨海学園) ▶ 23日=自然体験(宿泊=民宿) ▶ 24日=遊歩道トレッキング 区内在住・在学の小学4～6年生 定員40名(申込順) 費6000円 申込南伊豆町 ☎http://www.town.minamiizu.shizuoka.jp/inquiry/12/から7月24日午前9時～28日午後5時に申し込み 区南伊豆町企画課地方創生室 ☎0558-62-1121



区立小中学校のプールを開放します

お近くのプールでひと泳ぎしませんか。

1回200円

※区内在住・在学中中学生以下の方は無料。



時 場下表のとおり 区内在住・在勤・在学の方(小学3年生以下の児童は、水着を着用した16歳以上の保護者同伴。また、夜間プールの午後6時30分以降は小学4～6年生の児童も保護者同伴。付き添いの保護者1名に対して、2名までの児童が利用できます(保護者にも利用料金がかかります)) 区学校支援課学校開放担当 ①水着を着用していない方は、プールサイドに入れません②スイミングキャップ持参③自動車・バイク・自転車での来校はご遠慮ください④光化学スモッグ注意報等により利用できなくなる場合があります⑤阿佐ヶ谷中学校は工事に伴い期間中エレベーターを利用できません

夏季プール開放日予定表

学校名	開放期間
方南小学校	8月3日(木)～12日(土)
八成小学校	8月14日(月)～23日(水)
馬橋小学校	8月7日(月)～18日(金)
堀之内小学校	8月19日(土)～28日(月)
阿佐ヶ谷中学校(昼・夜)	8月2日(水)～13日(日)
井荻中学校	7月22日(土)～31日(月)
天沼中学校	8月13日(日)～22日(火)
杉並和泉学園	8月9日(水)～18日(金)
松溪中学校	7月30日(日)～8月8日(火)

※(1)開放時間 = 午前9時30分～正午、午後1時～4時(最終日は3時30分まで)。阿佐ヶ谷中学校(夜)は午後5時30分～8時30分(最終日は8時まで)。(2)いずれも遊泳時間は終了時間の10分前まで。

なかま集まれ!

区主催のサークル活動をご紹介します。
活動に区は関与していません。問い合わせは、直接各掲載団体へ。

1・4・7・10月の15日号に掲載

掲載の申し込み・問い合わせ

生涯学習・芸術・文化・その他
社会教育センター (〒166-0011梅里1-22-32 ☎3317-6621 ☎3317-6620)

スポーツ (ダンス・健康的運動を含む)
スポーツ振興課施設管理係 (住所・電話は区役所宛。 ☎5307-0693)

生涯学習・文化・芸術

メキシコ人講師によるスペイン語／フェベス 第1・3木曜日午後7時～9時 / ゆうゆう荻窪東館 / 月3000円 / 圃草間 ☎3330-7970

ドイツ語学習 (独人講師) / リンデンバウム 第2・4金曜日午前10時～正午 / 永福和泉地域区民センター / 月2000円 / 圃高田 ☎090-4663-6154

オリンピックまでに日常会話を学ぼう / 英会話 月・木曜日午後2時～3時・4時～5時 / ラン先生宅 (成田東4丁目) / 年2000円、月5000円 / 圃ラン ☎090-9850-3326

韓国語 / 韓国大好き会 火曜日午前10時～11時30分 (月3回) / 主にあんさんぶる荻窪 / 月3500円 / 圃嘉山 ☎090-4603-9402

ネイティブ講師と楽しく学べるドイツ語勉強会 / 杉並ドイツ語会 金曜日午前10時～正午 / 主に阿佐谷地域区民センター / 入会金2000円、1回1200円 / 圃井上 ☎080-3601-6256

豪講師 (上級レベル) / ニュース英会話 第1・3水曜日午後2時～3時30分 / 久我山会館 / 月6000円 / 圃蘭田 ☎3394-8676

川柳 / 浜田山川柳会 第2日曜日午後1時～2時30分 / ゆうゆう浜田山館 / 月1000円 / 圃三浦 ☎3313-7079

原文で読む「枕草子」 / 井草源氏の会枕草子 第2・4金曜日午前10時～正午 / ゆうゆう今川館 / 2カ月5000円 / 圃大澤 ☎3396-6952

男の料理教室 / バンダナボーイズ 第4木曜日午前9時45分～午後1時 / 和泉保健センター / 1回600円程度 / 圃三木 ☎3316-2131

友禅 (指導者あり) / 手描き友禅の会 第3金曜日午前9時45分～11時45分 / 下高井戸区民集会所 / 月2000円 / 圃須江 ☎3321-8366 (午後6時以降)

水彩画 / 樹の会 第2・4日曜日午後1時～5時 / 高井戸地域区民センター / 入会金1000円、月2500円 / 圃小寺 ☎3333-0335

水彩画 / 彩来楽会 第2・4日曜日午前9時30分～午後0時45分 / 永福和泉地域区民センター / 月2000円 / 圃三宮 ☎3322-0870

スタンドグラス / ビドリオ高井戸 第1～3土曜日午前9時～午後3時45分 / 高井戸地域区民センター / 入会金5000円、3カ月5000円 / 圃成瀬 ☎3398-6267

絵画 (油絵・水彩・パステル) / 日画会 第1・2日曜日午後1時～5時 / 荻窪地域区民センター / 月2500円 / 圃小嶋 ☎3392-2087

陶芸 / 彩の会 第2・4土曜日午後1時～6時 / 主に西荻地域区民センター / 入会金500円、3カ月4500円 / 圃棚田 ☎3390-1973

書道他 / 墨遊会 第1・3木曜日午前10時～正午 / セシオン杉並 / 月2000円 / 圃外ノ池 ☎5307-5705

書道 / 水香会 第1・3水曜日午前10時～正午 / 主に浜田山会館 / 入会金1000円、月3000円 / 圃松永 ☎3332-1004

書道 / 東京書道研究会 (書研会) 第2・4月曜日午前10時～正午 / 阿佐谷地域区民センター / 3カ月5000円、別途テキスト代月1000円 / 圃伊東 ☎3315-3751、小杉 ☎090-6112-4321

茶道 (裏千家) / 宗康会 第2・4月曜日午後1時～5時 / セシオン杉並 / 月4000円 / 圃川村 ☎3229-0475

ウクレレシャカシャカ、皆で気楽に歌う / マカニ 第2・4火曜日午前10時～正午 / ゆうゆう下高井戸館 / 1回1000円 / 圃吉田 ☎080-6552-5971

女声コーラス / コールハーモニー 第2・4金曜日午後1時～2時30分 / 杉並公会堂ほか / 入会金1000円、月3000円 / 圃中川 ☎090-4026-0529

のどを守る発声を身につけて歌う / 童謡の会 第2・4木曜日午後1時30分～3時 / 井草地域区民センター / 年2000円、1回1000円 / 圃松尾 ☎3399-9093

ウクレレ (初心者歓迎) / マカニ 第1・3水曜日午後2時～3時 / ゆうゆう高円寺北館 / 入会金2000円、月3000円 / 圃室井 ☎3330-7074

外国人のギタリストと歌う / 英語で歌う会 第2・4木曜日午前10時～正午 / 主に井草地域区民センター / 初回1000円、月2000円 / 圃加々爪 ☎090-9150-9093

世界の愛唱歌を合唱 / 歌のひろば 3・6・9・12月の第3日曜日、午後2時～4時 / さんさんふくし芸術館 (高円寺北2丁目) / 1回1000円 / 圃土岐 ☎090-9153-4370

昔懐かしい童謡 / コーラズドレミ 第3水曜日午後2時～3時 / 向陽中学校 / 月700円 / 圃田中 ☎3302-8258

囲碁 (女性・初心者歓迎) / 桜美会囲碁部 水・金曜日午後1時～5時 / ゆうゆう下高井戸館 / 3カ月1000円 (女性

500円) / 圃宮本 ☎080-3751-8351

囲碁 / いきが囲碁交流会 火・木曜日午後1時～6時 / 西荻地域区民センター / 月1000円 / 圃金子 ☎5370-2886

囲碁 (初心者歓迎) / 荻窪石心会 毎日午後1時～6時 / 荻窪地域区民センター / 入会金2000円、年3000円 / 圃吉野 ☎3392-0871

野外植物・昆虫観察 / みかんの会 土曜日または日曜日 (月1回) / 関東の野山・公園 / 入会金1000円、年3000円 / 圃津田 ☎080-3520-6582

フェイスアップ小顔・顔面体操 / ピアアップ 第3水曜日午後1時～2時30分 / あんさんぶる荻窪 / 月2000円 / 圃笈川 ☎080-4131-4030

スポーツ

どなたでもできる気功 / 梅里中央公園気功の会 第1～4木曜日午前10時30分～正午 / 梅里中央公園 / 年1000円 / 圃工藤 ☎3315-3118

太極拳 (初心者・見学歓迎) / 上井草太極拳クラブ 火曜日午後1時～3時 / 上井草スポーツセンター / 入会金1000円、月3000円 / 圃米山 ☎3399-8679

健康体操 / 自衛衛西田会 月・木曜日午後2時～3時30分 / 主にゆうゆう西田館 / 年3000円、3カ月 (10回) 7500円 / 圃梅田 ☎3393-1773

中高年の健康体操 / いずみトリムクラブ 火曜日午前10時～11時30分 (月3・4回) / 永福和泉地域区民センター / 入会金1000円、月3000円 / 圃島田 ☎3321-6895

健康体操 (中高年向け) / 下高トリム 金曜日午後1時～2時30分 / 下高井戸区民集会所 / 入会金1000円、月3000円 / 圃三宮 ☎3322-0870

中高年健康体操 / はまゆうの会 金曜日午前10時～11時30分 (月3・4回) / 主に浜田山会館 / 入会金1000円、月3000円 / 圃内野 ☎3313-3033

中高年健康体操 / さざんかの会 木曜日午後1時～2時30分 (月3・4回) / ゆうゆう永福館 / 入会金1000円、月3000円 / 圃杉山 ☎3328-3408

健康体操 (初心者歓迎) / 杉並練功会 土曜日午後2時～3時30分 / 柳川宅 (西荻南4丁目) / 入会金1000円、1回800円 / 圃小張 ☎3332-8549

健康体操 / 杉並ピースクラブ 金曜日午前10時30分～正午 / 阿佐谷地域区民センター / 1回1000円 (別途会場費300円程度) / 圃黒田 ☎3398-0753

ヨガ / ゆっくりヨガ 主に水・日曜日 午前10時～11時30分 / 主に浜田山会館 / 1回1000円 / 圃関 ☎090-7241-4883

ストレッチ (初心者歓迎) / BODY MAKE チェリッシュ 火・金曜日 午前11時～正午 / 主に荻窪体育館 / 1回850円 / 圃原 ☎090-2075-9354

フラダンス / レイピカケ 第2・4金曜日 午後1時～2時30分 / ゆうゆう高井戸西館 / 入会金1000円、月2000円 / 圃水嶋 ☎5932-7592

現役A級プロが教える社交ダンス / フラワーサークル 火曜日午後6時30分～8時30分 / 永福和泉地域区民センター / 入会金1000円、月4000円 / 圃雨宮 ☎090-4023-8920

社交ダンス (初級・中級) / ノスミレ会 水曜日午後7時～9時 / 主に荻窪地域区民センター / 入会金1000円、月3000円 / 圃横山 ☎080-1166-3316

フラメンコ (初心者・中高年歓迎) / たのしく!フラメンコ 木曜日午前11時～正午 / スタジオマイテ (西荻南4丁目) / 1回1000円 / 圃桑原 ☎090-9978-5674

水泳 / サンワスイミングクラブ 金曜日 午前9時～11時 / 杉小温水プール / 入会金2000円、1回950円 / 圃佐藤 ☎090-1104-0946

硬式テニス (中級以上・区内在住者・40歳位まで) / MSJ 土・日曜日、祝日 / 主に区内コート / 1回500円程度 / 圃角田 ☎080-3482-5942

硬式テニス (中・上級) / スマツユメツ 土・日曜日、祝日ほか (2～4時間) / 区内外の区営・都営コート / 1回500～800円 / 圃斎藤 ☎5340-5656

空手 (5歳から) / 桃空会 土曜日 午後5時～7時 / 主に桃井第二小学校 / 月3000円 / 圃小林 ☎090-4240-5456

卓球 (中高年向け・コーチ指導あり) / はづき会 月曜日 午後3時～5時 / 西荻地域区民センター / 入会金2000円、月2000円 / 圃林 ☎3301-5522

中国武術 / 詠春拳 午後7時～8時30分 (月2回) / 主に永福和泉地域区民センター / 入会金5000円、1回2100円 / 圃磯崎 ☎3398-6369

卓球 / Y.S.C. 主に月曜日 午後3時～5時 (夏期)・1時～3時 (冬期) / 主に荻窪体育館 / 入会金2000円、月1000円ほか / 圃林 ☎5938-5469

ウォーキング / 里山ウォーキングクラブ 第1・3土曜日 / 主に東京近郊 / 入会金1000円、年6000円 / 圃成澤 ☎090-8724-0648

掲載対象は、次のものを除く活動です。

- 営利を目的とするもの
- 主な活動場所が杉並区外のもの (登山・ハイキングなどの活動を除く)
- 活動内容が政治・宗教活動であるもの
- 講師などが主催して月謝をとる教室の生徒募集
- 掲載申し込み者と講師が同じもの
- 団体の事業、社会貢献・ボランティア活動、NPOの活動
- 多額の費用を必要とするもの
- 売名行為と考えられるもの
- 特定の個人または団体を誹謗・中傷するもの
- その他公序良俗に反することなど、区が不相当と判断したもの

地域区民センター協議会が企画する催し・講座など コミュニティー通信

詳細・問い合わせは、各地域区民センター協議会へ
(月～金曜日午前8時30分～午後5時〈祝日、年末年始を除く〉)。

毎月15日号に掲載

井草地域区民センター協議会

〒167-0022下井草5-7-22
☎3301-7723
HP<http://www.igusahome.sakura.ne.jp/>
環境講座No.1 環境教育
時8月12日(土)・13日(日)午前10時～正午(計2回) 場井草地域区民センター
内テーマ=生き物(12日)、水(13日)
師プロジェクトWILD・WETファシリテーター 関隆嗣 対小学生(3年生以下は保護者同伴) 定50名(抽選) 費100円 往復ハガキ(12面記入例)で、7月25日(必着)までに同協議会

西荻地域区民センター協議会

〒167-0034桃井4-3-2
☎3301-0815
HP<http://nisiogi-center.sakura.ne.jp/wp/>
私の「好き」を伝えたい～夏の号外! 「じぶん新聞」をつくろう
時8月18日(金)午前10時～正午 師イラストレーター・さくらようへい 対小学4年生～中学生 定25名(抽選) 費100円 往復ハガキ(12面記入例)で、8月2日(必着)までに同協議会
他新聞をつくる材料(本、写真、ポスターなど)持参
親子で楽しむ! 小学生とうふ作り教室
時8月22日(火)午後1時30分～3時30分 師NPO法人ラルゴ・小嶋睦子 対小学生とその保護者(中学生以上) 定10組20名(抽選) 費1組1500円(保険料含む) 往復ハガキ(12面記入例)で、8月1日(必着)までに同協議

会 他エプロン・三角巾またはバンダナ・お手拭き・子供用履き持参
映画会「ナイトミュージアム」シリーズ第1作吹き替え版
時8月26日(土)午後1時30分～3時20分 対小学生以下は保護者同伴 定340名(先着順) 他車椅子席あり(5席。事前申込制〈申込順〉)
…………… いずれも ……………
場西荻地域区民センター

荻窪地域区民センター協議会

〒167-0051荻窪2-34-20
☎3398-9127
HP<http://ogikubokyougikai.sakura.ne.jp/>
8月15日～終戦への道筋
時8月12日(土)午後1時30分～3時30分 内終戦に至るまでの紆余曲折を再点検 師明治大学文学部教授・山田朗 対区内在住・在勤・在学の方 定50名(抽選) 費200円 往復ハガキ(12面記入例)で、7月30日(必着)までに同協議会
講談鑑賞会
時8月26日(土)午後2時～4時 内出演=神田山緑、田辺銀治▶**演目**「大岡政談」ほか、「オレオレ詐欺」の講話 対区内在住・在勤・在学の方 定80名(抽選) 費200円 往復ハガキ(12面記入例)で、8月7日(必着)までに同協議会
親子で学ぶ昆虫の世界～チョウのいろいろを学ぼう
時8月27日(日)午後1時30分～3時30分 師多摩動物公園昆虫園昆虫飼育係・

佐々木愛子 対区内在住・在勤・在学の方(未就学児は保護者同伴) 定20組(抽選) 費200円(高校生以下無料) 往復ハガキ(12面記入例。保護者連記可)で、8月7日(必着)までに同協議会

…………… いずれも ……………
場荻窪地域区民センター

阿佐谷地域区民センター協議会

〒166-0004阿佐谷南1-47-17
☎3314-7215
HP<http://www.asagaya-kyogikai.org/>
2017夏まつり・盆おどり
時8月5日(土)・6日(日)午後6時～8時30分 場梅里中央公園(梅里2-34-20)

高円寺地域区民センター協議会

〒166-0011梅里1-22-32
☎3317-6614
HP<http://www.koenji-kyogikai.org/>
プラネタリウム体験と望遠鏡づくり
時8月5日(土)午前10時30分・午後0時30分・1時30分 対区内在住・在学中で中学生以下の方(小学3年生以下は保護者同伴) 定各回20名(抽選) 費500円 往復ハガキ(12面記入例)で、7月24日(必着)までに同協議会 他望遠鏡は1家族1台

阿波おどり体験 演舞場で踊ろう!
時8月27日(日)午後1時～7時30分 内第1部=男おどりの講習▶第2部=演舞場で「おじゃま連」として参加 対区内在住・在勤・在学の方 定50名(抽選) 費1000円(保険料含む) 往復ハガキ(12面記入例)で、8月3日(必着)までに同協議会 他白いTシャツにショートパンツなどの動きやすい服装で、運動靴または足袋持参。法被と帯は貸し出し
…………… いずれも ……………
場高円寺地域区民センター

高井戸地域区民センター協議会

〒168-0072高井戸東3-7-5
☎3331-7980
HP<http://takaido-kyogikai.sakura.ne.jp/>
キッズテニス～楽しくテニスをしよう!
時8月24日(木)・25日(金)午前10時～11時30分(全2回要出席) 師テニスクラブ所属コーチ・内藤昇一 対5歳～小学2年生(保護者同伴) 定40名(抽選) 費

560円(保険料含む) 往復ハガキ(12面記入例)で、8月7日(必着)までに同協議会 他運動しやすい服装で、室内用運動靴・タオル・飲み物持参
プラネタリウムがやってくる
時7月22日(土)午前10時30分・11時30分・午後1時30分・2時30分/いずれも30分 定各回40名(先着順)

高井戸ちびっ子ぼんおどり
時8月2日(水)・3日(木)午後6時～8時30分(予備日4日(金)) 他車での来場はご遠慮ください

センターまつり出演グループ・出展者募集
時センターまつり=10月7日(土)・8日(日)午前10時～午後4時(8日は3時30分まで。発表会は8日午後のみ)▶**出展者説明会**=8月29日(火)午前10時～正午▶**出演者説明会**=29日(火)午後1時～3時 対高井戸地域で活動している方またはグループ 往復ハガキ(12面記入例)にグループ名・代表者名(フリガナ)・出演人数・演目または出展内容も書いて、7月31日(必着)までに同協議会
…………… いずれも ……………
場高井戸地域区民センター

永福和泉地域区民センター協議会

〒168-0063和泉3-8-18
☎5300-9412
HP<https://www.sugi-chiiki.com/eifuku-izumi/>
宇宙の広がりについてのお話
時8月22日(火)午前10時～11時30分 師済美教育センター理科教育担当 対小学4年生以上の方 定30名(抽選) 往復ハガキ(12面記入例)で、8月8日(必着)までに同協議会

明大落研永福寄席
時8月26日(土)午後1時30分～3時 内出演=明治大学落語研究会 定100名(抽選) 往復ハガキ(12面記入例)で、8月7日(必着)までに同協議会 他長寿応援対象事業
センターまつり・いずみヤングフェスタ
時7月29日(土)・30日(日)午前10時～午後4時(30日は3時まで。いずみヤングフェスタは30日午後1時～3時) 他共催=方南和泉青少年育成委員会
…………… いずれも ……………
場永福和泉地域区民センター

毎月15日号は「すぎなみ学倶楽部」からちょっといい話をお届けします。/

すぎなみ学倶楽部



西荻おわら風の舞 表情豊かな西荻窪の街を楽しむ

夏の夕暮れ、西荻窪の街中で聞こえる少し哀愁を帯びた三味線、胡弓、太鼓の音色に、おわら節の唄に合わせて踊る編笠をかぶった一行。今年も「西荻おわら風の舞」が7月30日(日)に開催されます。越中おわら節同好会の方を西荻窪商店会連合会が招いたことから始まり、今年で6回目を迎えます。飛び入り参加大歓迎の輪踊りは大人も子供も踊り子と一体になって楽しいと評判になり、今では多くの観客が沿道を埋め尽くす名物イベントとなりました。皆さんもぜひ足を運んでみてください。

さて、そんな「西荻おわら風の舞」の見物がてら、寄ることができる2つのスポットを紹介しましょう。

西荻窪駅から徒歩約3分、神明通り沿いにあるのが「コーヒーショップ豆の木」。今年で開業30年を迎えたこの店は、「豆の木でコーヒーを飲まないとい日が始まらない」という常連も多い人気店。1滴1滴、時間をかけて抽出した水出しコーヒーは、「コクと甘みがあり、雑味が

ない」と店長が太鼓判を押す一杯。おすすめのコーヒー豆を相談できるのも、地域に密着したショップのうれしいサービスですね。

都立善福寺公園は、昭和36年に開園し、上の池、下の池の大きな2つの池を中心とした水辺を楽しむことができる人気スポットです。冬季を除く週末と祝日には、手こぎとペダルこぎの2種類の貸し出しボートで池を楽しむことができます。四季を通して自然豊かなこの公園では、植物を愛でたり野鳥を観察できるだけでなく、定期的に工作教室やイベントも開催されていて、いつ訪れても楽しめる憩いの場所です。

西荻窪では、「西荻おわら風の舞」以外にも、さまざまなイベントが開催されています。イベントにお出掛けの前に、すぎなみ学倶楽部「まち別検索」で情報をチェックして、イベントと一緒に街歩きも楽しんでみませんか。(育)



写真提供: 西荻おわら風の舞実行委員会

すぎなみ学倶楽部
ホームページ

▶まち別検索



園産業振興センター観光係 ☎5347-9184

※広告の内容については、各広告主にお問い合わせください。広告掲載のお問い合わせは広報課へ。



イベントひろば
EVENT PLAZA

こども 子供向け 子育て 子育て世代向け シニア 高齢者向け

催し

シニアのための就業情報展示とミニ相談会 シニア

時 7月24日(月)・25日(火)午前10時～午後3時 ▶ 相談受け付け = 午前10時～11時30分・午後1時～2時30分 場 区役所1階ロビー 対 区内在住・在勤で55歳以上の方 問 NPO法人竹箒の会 ☎5378-8179 他 事前予約可 (電話で、ゆうゆう高円寺南館 ☎5378-8179)

方南フェスタ 映画上映会「蟬しぐれ」

時 7月29日(土)午後2時～4時30分 場 方南図書館 (方南1-51-2) 定 25名 (先着順) 問 方南図書館 ☎5355-7100

平和展

時 8月1日(火)～4日(金)午前8時30分～午後5時 = 区役所1階ロビー・2階区民ギャラリー ②5日(土)午前9時～午後3時 = 区役所2階区民ギャラリー 因 広島・長崎の原爆被害写真パネル等の展示 問 区民生活部管理課庶務係

なのはな生活園施設公開

時 8月2日(水)～4日(金)午前10時30分～11時30分・午後1時30分～2時30分 場 なのはな生活園 (宮前2-22-4) 問 なのはな生活園 ☎3335-0415 他 車での来園はご遠慮ください

トリックアート展 科学技術館巡回展示

時 8月11日(祝)～23日(水)午前10時～午後5時 場 セッション杉並 (梅里1-22-32) 対 小学校低学年以下は保護者同伴 問 社会教育センター ☎3317-6621

講演・講座

エンディングノートの書き方～知っておきたい周辺知識と注意点

時 7月22日(土)午前10時～11時30分 場 高井戸図書館 (高井戸東1-28-1) 師 相続・終活コンサルタント 明石久美 定 45名 (申込順) 問 電話で、高井戸図書館 ☎3290-3456

杉の樹大学公開講座「日本経済の現状と展望」 シニア

時 7月22日(土)午後1時30分～4時 場 高齢者活動支援センター (高井戸東3-7-5) 師 元日本銀行政策委員・田谷禎三 対 区内在住で60歳以上の方 定 90名 (先着順) 問 杉の樹大学事務局 ☎6316-3354

わくわくアート教室

時 ①8月5日(土)②12日(土)・19日(土) / ③は計2回。いずれも午前10時～正午 場 下高井戸区民集会所 (下高井戸3-26-1) 因 ①スマホでトリック写真を撮ろう②プロの漫画家に学ぶマンガ教室 師 ①嘉屋本暁②今井哲也 対 区内在住・在学の①小学生とその保護者②小学4～6年生 定 ①20組②25名 (いずれも申込順) 費 ①1組500円②1000円 問 電話で、下高井戸区民集会所 ☎5374-6191

講演会「学童集団疎開と家族の絆」

時 8月6日(日)午前10時～正午 場 郷土博物館分館 (天沼3-23-1天沼弁天池公園内) 師 熊谷美昭 対 小学校高学年以上の方 定 40名 (先着順) 問 郷土博物館分館 ☎5347-9801 他 午前9

ハガキ・ファクス・Eメール申し込み記入例

申込先の住所・ファクス番号・Eメールアドレスは、各記事の☑でご確認ください。住所が記載されていないものは、区役所〇〇〇課(〒166-8570阿佐谷南1-15-1)へお申し込みください。

※往復ハガキの場合は返信用の宛先も記入。託児のある行事は託児希望の有無、お子さんの氏名と年齢も記入。

- ① 行事名・教室名 (希望日時・コース名)
 - ② 郵便番号・住所
 - ③ 氏名 (フリガナ)
 - ④ 年齢
 - ⑤ 電話番号 (ファクス番号)
- 1人1枚

時30分から整理券配布。10月29日まで関連資料を展示

講演会「ハンナのかばん」～アウシュヴィッツからのメッセージ

時 8月6日(日)午後2時～4時 場 中央図書館 師 NPO法人ホロコースト教育資料センター代表・石岡史子 対 小学5年生以上の方 (小学生は保護者同伴) 定 80名 (申込順) 問 電話または直接、中央図書館 (荻窪3-40-23 ☎3391-5754) 他 8月4日～9月6日に「アンネの日記」関連の書籍展示あり

ワークライフバランスセミナー～中小企業のための職場環境整備

時 8月25日(金)午後1時30分～4時30分 場 区役所第4会議室 (中棟6階) 師 弁護士・中井智子 対 中小企業事業主、人事労務担当者ほか 定 100名 (申込順) 問 東京都労働相談情報センター ☎http://www.hataraku.metro.tokyo.jp/seminarform/index/menu/ から申し込み 問 同センター ☎5211-2209、区産業振興センター ☎3391-0317 他 1歳～就学前の託児あり (8月10日までに事前申し込み。定員あり)

親子消費者講座「入浴剤(バスボム)作りとジュースの糖度調べ」 子育て

飲料に含まれている糖度を測定し、重曹やクエン酸などの材料で入浴剤を作りましょう。

時 7月24日(月)午後1時30分～3時 場 あんさんぶる荻窪 (荻窪5-15-13) 師 食品衛生アドバイザー・飯島増弘 対 区内在住の小学生とその保護者 定 15

組30名 (申込順) 問 7月18日から電話で、消費者センター ☎3398-3141 他 筆記用具、お手拭き持参

家族介護教室

◆すぎなみ介護大学～認知症がある方とのコミュニケーション方法

時 7月23日(日)午後2時～4時 場 グループホーム遊宴堀ノ内 (堀ノ内2-19-26) 師 杉並区グループホーム連絡会 対 区内在住・在勤の方 定 15名 (申込順) 問 電話で、7月22日までにグループホーム遊宴堀ノ内 ☎5305-5803 他 講座終了後に施設見学可

◆上手に食べられていますか?いつまでも食べる喜びをご自宅で!

時 7月26日(水)午後1時～3時 場 八区民集会所 (井草1-3-2) 師 ケア24下井草職員・井上圭子、白鷺介護サービス・山中康宏ほか 対 区内在住の方 定 20名 (申込順) 問 電話で、ケア24下井草 ☎5303-5341

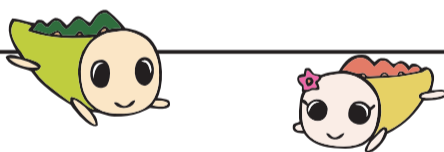
◆今からできる生前整理

時 7月26日(水)午後1時30分～3時 場 介護老人保健施設シーダ・ウオーク (桃井3-4-9) 師 あんしんネット事業部長・石見良教 対 区内在住・在勤の方 定 30名 (申込順) 問 電話で、ケア24上荻 ☎5303-6851

◆暮らしの中で必要な医療の話(寄り添い診療～着取りまで)

時 7月31日(月)午後2時～4時 場 ゆうゆう上高井戸館 (高井戸東2-6-17) 師 近喰診療所院長・近喰櫻 対 区内在住・在勤の方 定 20名 (申込順) 問 電話で、ケア24高井戸 ☎3334-2495

ゆうゆう館の催し



ゆうゆう館は高齢者向け施設ですが、☑に指定がなければどなたでも参加できます。

ゆうゆう館名	内容	日時
方南館 (方南1-51-7) ☎3324-1171	初心者もみんなで楽しく「リコーダーさろん」★	毎月第2火曜日、午後5時～6時30分 定15名 (申込順) 費1回600円 (初回楽譜代別途400円)
和泉館 (和泉4-16-22) ☎3323-5663	夏休み・益子焼陶芸に子どもとチャレンジ!	8月6日(日)午後3時～4時30分 対小学生とその父母または祖父母 定8組16名 (申込順) 費1組2000円
荻窪東館 (荻窪4-23-12) ☎3398-8738	外国人ゲストによる日本語スピーチと交流★	7月26日(水)、8月23日(水)、9月～30年3月の月1回、午前10時～正午 定各20名 (申込順) 費1回600円
善福寺館 (善福寺2-26-18) ☎3394-8963	「善福寺公園の四季」映像とお話★	7月22日(土)午後2時～4時 師 自然愛護会杉並 定59名 (申込順) 費500円
浜田山館 (浜田山4-18-31) ☎3315-7815	墨と親しむ「水墨画教室」★	8月3日(木)午前10時～正午・13日(日)午後1時30分～3時30分 師 新木きみ子 対高校生以上の方 定各日12名 (申込順) 費各700円
高円寺北館 (高円寺北3-20-8) ☎3337-2266	卓球ひろば～フォア打ちから卓球を楽しみましょう★	7月27日(木)午後6時～7時30分 定8名 (申込順) 費200円
和田館 (和田1-41-10) ☎3384-3751	ヨガ・ピラティス～健康維持のための体力作り★	毎週木曜日、午後7時～8時 定各8名 (申込順) 費1回1000円

※申し込み・問い合わせは、各ゆうゆう館へ。第3日曜日は休館です。★は長寿応援対象事業。

水素で動く燃料電池自動車「H₂(エイチツー)なみすけ号」(ホンダクラリティ)の体験乗車会

水素を燃料として動く環境にやさしい車・燃料電池自動車(ホンダクラリティ)の体験乗車会を行います。

時 ①7月23日(日)②29日(土)午後1時30分～3時30分 場 日通自動車学校 (宮前5-15-1) 因 車と地球温暖化についての座学(30分程度)、体験乗車(10分程度) 対 区内在住・在勤・在学の方 (小学生は保護者同伴。未就学児は乗車不可) 定 各日12名 (申込順) 問 電話で、①は7月21日②は28日までに環境課環境活動推進係 他 車での来場はご遠慮ください。日通自動車学校のスクールバスあり。詳細は、日通自動車学校 ☎https://www.nittsu-ds.co.jp/ 参照。運転はできません



凡例 時 日時 場 場所 内 内容 師 講師 対 対象 定 定員 費 参加費 (記載のないものは無料) 申 申し込み (記載のないものは直接会場へ) 問 問い合わせ 他 その他 ☑ Eメールアドレス HP ホームページアドレス

荻窪保健センター

◆65歳からの口の健康と栄養満点教室

シニア

時9月4日(月)・11日(月)・25日(月)午前10時～正午(全3回要出席) 場高井戸保健センター(高井戸東3-20-3) 師歯科衛生士、管理栄養士 対区内在住の65歳以上で、日常生活に介助の必要がない方 定15名(抽選) 申電話で、8月10日までに荻窪保健センター

◆9月の足腰げんき教室

シニア

ボールを使った体操などを紹介します。時場下表のとおり 師健康運動指導士 対区内在住の65歳以上で、日常生活に介助の必要がない方 定各15名(抽選) 申ハガキ(12面記入例)に希望会場(1カ所)・番号(下表参照)も書いて、7月22日(必着)までに荻窪保健センター足腰げんき教室担当

番号	会場	日時(各計4回)
10	杉並保健所(荻窪5-20-1)	9月5日(火)・12日(火)・19日(火)・26日(火)午前9時30分～11時30分
11	和泉ふれあいの家(和泉4-40-31)	9月6日(水)・13日(水)・20日(水)・27日(水)午前9時30分～11時30分
12	マイルドハート高円寺(高円寺北1-28-1)	9月5日(火)・12日(火)・19日(火)・26日(火)午後1時30分～3時30分

◆精神保健学級「うつを知る～心の発達から見、発症の原因と支援のヒント」

時8月18日(金)午後2時～4時 場杉並保健所(荻窪5-20-1) 師あさくさばしファミリーカウンセリン



グルーム室長・野口洋一(上写真) 対区内在住・在勤・在学の方 定60名(申込順) 申7月18日から電話で、荻窪保健センター 他筆記用具持参

◆腎臓病予防教室

時8月31日(木)午前9時20分～午後1時 場杉並保健所(荻窪5-20-1) 師河北サテライトクリニック院長・岡井隆広、河北総合病院管理栄養士・武田朝子

対区内在住で30～74歳の方 定30名(申込順) 費500円 申電話で、8月30日までに荻窪保健センター

時荻窪保健センター(〒167-0051荻窪5-20-1) 申電話3391-0015

杉並障害者福祉会館

◆障害者のための「ダーツ体験教室」

時8月6日(日)午後1時30分～3時30分 師NPO法人プロップK・石山恵子 対区内在住・在勤・在学で障害のある方 他手話通訳を希望の方はお問い合わせください

◆障害者のためのユニカール教室

時8月19日(土)・20日(日)、9月2日(土)・3日(日)午後1時～3時30分(計4回) 師日本障害者スポーツ指導員・石井功樹 対区内在住・在勤・在学で障害のある方とその家族・支援者 定18名(抽選) 申往復ハガキ(12面記入例)に障害の状況、在勤・在学の方は勤務先または学校名、手話通訳を希望の方はその旨も書いて、7月31日(必着)までに同館運営協議会事務局

時場同館杉並障害者福祉会館(〒168-0072高井戸東4-10-5) 申電話3332-6121 申3335-3581 他車での来館はご遠慮ください

9月①休日パパママ学級 ②休日母親学級

時①9月2日(土)・17日(日)・30日(土)(午前=9時30分～午後0時30分、午後=1時30分～4時30分。17日は午前のみ) ②9月17日(日)午後1時30分～4時30分 場杉並保健所(荻窪5-20-1) 対①もく浴実習、パパの妊婦体験、お産に向けた話など②妊娠中の過ごし方、お産の話、育児、地域の子育て情報など 師助産師ほか 対区内在住の初産の方で、①開催日当日妊娠24週以上37週未満のカップル②平日の母親学級に参加が困難な方 定①各回24組②44名 申杉並区休日パパママ学級・休日母親学級 申http://bbff.or.jp/sugi-papamama/から7月21日～8月15日に申し込み 申ベビー&バースフレンド

リー財団杉並区休日パパママ学級担当 申6804-9570 申母子手帳・筆記用具持参。結果は8月25日ごろに通知。車での来場不可。応募者多数の場合は出産予定日などで調整

ボランティア体験講座 きほんの「き」～手話&点字

◆手話コース

時①7月21日(金)午後1時～2時45分②24日(月)午前10時～正午③26日(水)午前10時～正午④28日(金)午前10時～正午⑤8月1日(火)午後7時～8時45分 場①西荻地域区民センター(桃井4-3-2)②産業商工会館(阿佐谷南3-2-19)③高円寺障害者交流館(高円寺南2-24-18)④⑤杉並障害者福祉会館(高井戸東4-10-5) 師手話サークル杉の会 定各回20名(申込順) 費1回でも複数回でも500円(小学生100円)

◆点字コース(1日講座)

時8月3日(木)午後1時30分～4時・5日(土)・9日(水)午前10時～午後0時30分 場あさんぶる荻窪(荻窪5-15-13) 師視覚障害者支援総合センター・三好明子ほか 対小学生以上の方 定各日15名(申込順) 費各500円(小学生100円)

時申電話・ファクス(12面記入例)で、各開催日の2日前までに杉並ボランティアセンター 申5347-3939 申5347-2063

就労支援センター

◆あなたの働きたいを全力でサポート～就労支援センターの上手な活用法

時8月5日(土)午前10時～11時 対求職中の方 他当日参加可

◆求職者のためのパソコンセミナー①エクセル基礎②パワーポイント基礎

求職活動や仕事に必要なパソコンスキルの基礎を学びます。

時①8月7日(月)②21日(月)午前10時～午後3時 師PC専任講師・小林理佳、長

沢春子 対①54歳以下で求職中の方 ②44歳以下で求職中の方

◆ハローワーク職員が解説する「求人票の見方」

注意すべき求人条件やポイントを解説します。時8月9日(水)午前10時～正午 対求職中の方

時場あさんぶる荻窪(荻窪5-15-13) 定各14名(申込順) 申電話で、就労支援センター若者就労支援コーナー 申3398-1136

環境活動推進センター

◆ビーズをあしらったキャンディー型小物入れ

時8月1日(火)午後1時30分～3時30分 場同センター 対区内在住・在勤・在学の方 定12名(申込順) 費300円 申電話で、同センター 他長寿応援対象事業

◆裂き織りでコースター作り

時8月3日(木)午前10時30分～午後0時30分 場同センター 対区内在住・在学の小学生とその保護者 定10組(申込順) 費100円 申電話で、同センター

◆バスで行く 秋川支流の「坂沢川」で川調べ

区内を流れる善福寺川との違いを川調べを通じて体験します。

時8月26日(土)午前8時～午後5時 場秋川渓谷(あきる野市) 対区内在住・在学の小中学生とその保護者 定10組20名(抽選) 費1人1000円(保険料含む) 申往復ハガキ(12面記入例)で、8月3日(必着)までに同センター 他昼食持参。7月9日「ネイチャーゲーム 川調べ(上流)」、または7月15日「善福寺川

たんけん(下流)」への参加者優先



時場環境活動推進センター(〒168-0072高井戸東3-7-4) 申5336-7352

すぎなみスポーツアカデミー

A2コース 指導者養成講習会(専門・ジュニア)

幼児～15歳の子供たちを対象に指導する人のための、正しい知識に基づいた身体づくり、動きづくりを通した運動支援について学ぶ講習会です。

時9月2日(土)・9日(土)・16日(土)・23日(祝)(計4回) 場荻窪体育館(荻窪3-47-2) 対講義、指導実習、認定試験 対区内在住・在勤・在学で20歳以上の方 定20名(抽選) 費9800円 申往復ハガキ(12面記入例)に性別、指導者は種目と指導対象も書いて、8月4日(必着)までに杉並区スポーツ振興財団 他認定試験合格者は日本体育協会公認ジュニアスポーツ指導員(条件あり。別途講座修了手続・認定手数料1万9480円)、区公認ジュニアスポーツ指導者として認定。1コマ受講(500円)も可。詳細は、お問い合わせください

Dコース 障害者サポーター講座

知ろう!パラリンピック・障害者スポーツ

パラリンピックをより楽しむための基礎知識やサポート方法を学びます。

時8月19日(土)午後1時～5時 場大宮前体育館(南荻窪2-1-1) 対師知ろう=パラリンピック競技・種目、障害者スポーツへの理解(東京都障害者スポーツ協会)▶体験しよう=ウィルチェアラグビー、ゴールボール、シッティングバレーの体験(日本ウィルチェアラグビー連盟ほか) 対16歳以上の方 定60名(申込順) 申電話で、8月14日までに杉並区スポーツ振興財団 他運動できる服装・靴持参

いずれも

時場杉並区スポーツ振興財団(〒166-0004阿佐谷南1-14-2みなみ阿佐ヶ谷ビル8階) 申5305-6161

オーケストラの響きを体感してみよう!

子ども夢シートプログラム 参加者募集

時①9月15日(金)午後6時30分～9時②30年1月20日(土)午後2時30分～5時 場杉並公会堂(上荻1-23-15) 対コンサート鑑賞と出演者への花束贈呈▶出演=①藤岡幸夫(指揮)、山下洋輔(ピアノ)②小林研一郎(指揮)、仲道郁代(ピアノ)▶曲目=①ガーシュイン「ラブソディ・イン・ブルー」ほか②モーツァルト「ピアノ協奏曲第20番」ほか 対区内在住の小学4年生～中学生とその保護者 定各日3組6名(抽選) 申往復ハガキ(12面記入例。子ども1人1枚)で、7月31日(必着)までに文化・交流課 申同課 他8月15日までに当落の結果を通知。詳細は、杉並公会堂ホームページ参照

※申し込みは「広報すぎなみ」の発行日からとなります。 ※紙面上では市外局番「03」の表記を省略しています。

スポーツ



競技大会
区民体育祭

◆バレーボール

時 9月3日(日)・10日(日)・17日(日)・24日(日)
午前9時 場 区立小中学校、上井草スポーツセンター(上井草3-34-1) 内 種目=①一般男子・女子(6人制)②家庭婦人(9人制)③PTA(9人制) 対 ①区内在住・在勤および区内学校(中・高・専・大)在学・卒業生の方②区内在住の方 費 1チーム4000円(代表者会議で集めます) 申 申込書(区立体育館で配布)を、8月5日(必着)までに区バレーボール協会・嵯峨早春(〒167-0035今川3-3-18-201)へ郵送 固 嵯峨 3390-5580 他 代表者会議を8月26日(土)午後6時から荻窪体育館で開催。車での来場不可

◆ラジオ体操 みんなの体操大会

時 8月26日(土)午前6時(5時50分集合)
場 杉並第九小学校(本天沼1-2-19) 対 区内在住・在勤・在学の方 固 区ラジオ体操連盟・大澤 3396-1046 他 雨天時は上履き持参。車での来場不可

◆バスケットボール(一般男子・女子・シニアの部)

時 8月27日~11月3日の日曜日・祝日(うち8日間)、午前9時~午後9時 場 区内体育館 対 区内在住・在勤・在学の方で編成されたチーム(学連登録チームと高校生以下は除く) 費 1チーム3000円(代表者会議で集めます) 申 ハガキに希望の部、チーム名、代表者の氏名・住所・電話番号を書いて、7月25日(必着)までに区バスケットボール連盟・鐘尾勉(〒167-0032天沼2-37-3) 固 鐘尾 3398-7044 他 ①シニアの部(原則40歳以上)と一般の部の両方への参加不可②代表者会議を8月5日(土)午後7時から荻窪体育館で開催(全チーム要出席)③車での来場不可④ユニフォームはJBA規則に準じます

スポーツ教室

◆マラソン・クリニック

マラソンの基本運動、済美山運動場を出てのロングランなどを行います。 時 8月20日(日)、9月3日(日)、10月1日(日)、11月5日(日)午前10時~正午 場 都立和田堀公園陸上競技場(堀ノ

内1-15)ほか 固 区陸上競技協会・磯田雅也 対 区内在住・在勤・在学で18歳以上の方 定 各30名(申込順) 費 各2000円(当日。2回目以降は1000円) 申 固 電話・Eメール(12面記入例)で、各開催日の2日前までに区陸上競技協会・高田 080-3128-3054 固 takada.sugiriku@gmail.com 他 走りやすい服装・ランニングシューズ・着替え・タオル・飲料水など持参

親子でラフティング体験 in奥多摩

子育て

時 8月26日(土)午前7時~午後6時 場 青梅市▶集合・解散=区役所中杉通り側入り口前 対 区内在住・在学の小学生とその保護者 定 40名(抽選) 費 8000円。小学生7000円(保険料含む) 申 往復ハガキ(12面記入例。家族連記可)に学年・性別・身長・靴のサイズも書いて、7月31日(必着)までに杉並区スポーツ振興財団(〒166-0004阿佐谷南1-14-2みなみ阿佐ヶ谷ビル8階)または同財団ホームページから申し込み 固 同財団 5305-6161 他 昼食(バーベキュー)付き

キッズテニス体験教室1①1・2年生クラス②3~6年生クラス

子ども

時 9月6日~27日の毎週水曜日①午後3時~4時②4時~5時(各計4回。予備日10月4日(水)・11日(水)) 場 松ノ木運動場 固 細川雅希 対 区内在住・在学でテニス未経験の小学生 定 各10名(抽選) 費 各5200円 申 往復ハガキ(12面記入例)に学年も書いて、8月4日(必着)までに松ノ木運動場(〒166-0014松ノ木1-3-22) 固 同運動場 3311-7410 他 ラケットの貸し出しあり

上井草スポーツセンター

◆放課後エンジョイフットボール

子ども

時 8月24日(木)・31日(木)▶小学1~3年

生=午後4時~5時▶3~6年生=5時30分~6時45分(3年生はどちらかを選択) 対 区内在住・在勤(保護者)・在学の小学生 定 各日各回30名(申込順) 費 各510円

◆ボールで楽しく遊ぼう!サッカー体験教室

子ども

時 8月26日(土)午前9時30分~10時20分 対 区内在住・在勤(保護者)・在園の年中長 定 20名(申込順) 費 510円

◆1DAYサッカー体験会

子ども

時 8月26日(土)午前10時40分~正午 対 区内在住・在勤(保護者)・在学の小学3~6年生 定 20名(申込順) 費 510円

..... いずれも 場 上井草スポーツセンター(上井草3-34-1 3390-5707) 固 FC東京普及部コーチ 申 電話または直接、同センター

スポーツハイツ

◆50歳からゆっくりはじめる水泳講座

時 8月6日(日)・13日(日)・20日(日)・27日(日)午後4時~5時▶8月10日(木)・17日(木)・24日(木)・31日(木)午後1時30分~2時30分/いずれかの日程で4回参加 定 各日5名(申込順) 費 4320円 他 水着・キャップ・ゴーグル・タオル・飲み物など持参

◆ノルディック・ウォークでさわやか緑地ウォーク

時 8月6日(日)午前10時(雨天中止) 固 全日本ノルディック・ウォーク連盟公認指導員 大方孝 対 3km程度歩ける方 定 20名(申込順) 費 1080円(保険料含む。別途ポールレンタル料540円) 他 ウエストバッグまたはリュックサック・飲み物・タオル・帽子など持参

..... いずれも 場 同スポーツハイツ(堀ノ内2-6-21 3316-9981) 申 電話で、スポーツハイツ 他 長寿応援対象事業

協働提案事業

区内の空き店舗への出店希望者募集

専用サイト(ミナクル商店街 http://minakuru.sugisin.com)で空き店舗を探して、希望する店舗が見つかった場合は、商店街・不動産業者に紹介します。専任のアドバイザーが出店から開業した後まで、一貫して経営を支援します。また、出店の際は、販売促進費用を助成します。

固 助成金額=10万円まで 申 電話・ファクス・Eメール(12面記入例)で、NPO法人杉並中小企業診断士会・中津留 090-2539-5264 固 3390-4227 固 info@sugisin.com 固 同会、産業振興センター商業係 5347-9138

認知症予防教室 仲間と一緒に認知症予防をしよう

ウォーキングなどの有酸素運動と脳を鍛える活動を習慣化することは、認知症の発症率低下や発症を遅らせる効果があります。楽しみながら認知症を予防しませんか。

時 場 固 下表のとおり 対 区内在住の65歳以上で、日常生活に介助の必要が

ない方 定 各24名(抽選) 費 1000~2500円(別途教教材費、交通費) 申 ハガキ(12面記入例。教室は第2希望まで)で、8月7日(必着)までに荻窪保健センター認知症予防教室担当(〒167-0051荻窪5-20-1) 固 同センター 3391-0015 他 抽選結果は8月中旬に送付。長寿応援対象事業

教室番号	教室名	内容	会場	日程(各計15回)
1	歩いて 学んで 耕して	専門家に庭造りの話を聞いたり、都内の庭園・屋上庭園の散策などをします。素敵な花壇も作ります	老人保健施設 シーダウォーク(桃井3-4-9)ほか	9月1日~12月15日の金曜日、午前10時~正午(11月3日は除く)
2	お江戸の歴史をウォーキング	江戸文化の専門家や落語家に江戸の庶民の話を聞くと、江戸の史跡の見方が変わります。その上で現地探訪をして、1万歩以上歩きます	杉並保健所4階(荻窪5-20-1)ほか	9月5日~12月12日の毎週火曜日、午後1時30分~3時30分
3	仲間とつくりおとこの台所&ウォーキング(男性限定)	料理教室と違い、班に分かれて献立を考えるとところから始め、レシピの検討、買い物をして、料理を作ります	杉並保健所4階ほか	9月6日~12月13日の毎週水曜日、午前9時30分~正午
4	読み聞かせ入門~ウォーキングをともに楽しもう	絵本の選び方から発声の仕方など、仲間とともに楽しく学んでいきます。また、期間中1回、近隣を1時間ほどウォーキングします	ゆうゆう荻窪東館(荻窪4-23-12)ほか	9月6日~12月13日の毎週水曜日、午前10時~正午
5	脳も体も健康! パソコン&ウォーキング	パソコンの基本的な操作を練習し、写真などの素材を組み合わせてミニコミ誌を作ります。6名程度のグループに分かれて行い、ウォーキングもします	杉並保健所4階ほか	9月7日~12月21日の木曜日、午前10時~午後0時30分(11月23日は除く)
6				9月7日~12月21日の木曜日、午後1時30分~4時(11月23日は除く)

※外出・イベント等で、場所・時間帯が上記と異なる場合があります。

荻窪体育館

◆シニアチャレンジスポーツ教室 初めての太極拳

7月23日(日)午前9時～10時30分 師 区太極拳連盟 区内在住・在勤で50歳以上の初心者 定30名(先着順) 費550円

◆小学生集まれ!ソフトバレーボール

8月6日(日)午前9時～11時 師 区ソフトバレーボール連盟 区内在住・在学の小学生 定15名(先着順) 費100円 他 体育館履き持参

◆Saturday Brunch Time (自由参加型) ～体幹ポディコンディショニング

8月12日(土)・26日(土)午前11時15分～午後0時45分 師 佐々木縁 区内在住・在勤・在学で15歳以上の方(中学生を除く) 定各60名(先着順) 費各550円

◆いきいきスポーツ教室 秋の講座

8月22日～11月7日の毎週火曜日、午前9時～11時(計12回) 師 小島

敬子、宮崎輝美 区内在住・在勤・在学で15歳以上の方(中学生を除く) 定60名(抽選) 費6600円 申 往復ハガキ(12面記入例)で、7月26日(必着)までに同体育館 他 2歳～就学前の託児あり(事前申込制。1回500円。定員あり)

◆チアリーディングスクール体験会

8月26日(土)午前10時～11時 師 諏訪千尋、濱名和美 区内在住・在学・在園の年長～小学5年生 定15名(申込順) 申 電話で、同体育館

◆HIPHOPスクール体験会

8月26日(土)午前11時30分～午後0時30分 師 emi 区内在住・在学の小学2年生～中学生 定15名(申込順) 申 電話で、同体育館

◆気軽にフィットネスI～ジャイロキネシス

ニューヨーク生まれのトータルボディワークでリフレッシュ! 8月6日(日)午後1時～2時30分 師 山

中朗子 区内在住・在勤・在学で15歳以上の方(中学生を除く) 定20名(申込順) 費550円 申 7月30日から電話で、同体育館

◆①はじめてバレエII②しなやかにバレエII

8月24日～11月9日の毎週木曜日 ①午前9時30分～11時②11時～午後0時30分(各計12回) 師 川村智由美 区内在住・在勤・在学で15歳以上の女性(中学生を除く) ①初心・入門者②はじめてバレエ経験者で初・中級者 定各20名(抽選) 費各1万2600円 申 往復ハガキ(12面記入例)で、7月25日(必着)までに同体育館 他 2歳～就学前の託児あり(事前申込制。1回500円。定員あり)



..... いずれも 場 荻窪体育館(〒167-0051荻窪3-47-2 ☎33220-3381)

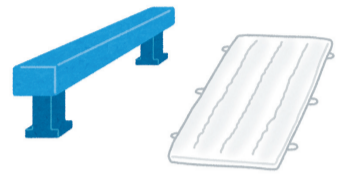
親子チャレンジ体操Ⅲ教室

①パンダ②コアラ

子育て

とび箱・マット・平均台・ボールなどを使い、いろいろな運動で体力をつけます。

9月2日～10月7日の毎週土曜日①午前9時～10時②10時～11時(各計6回) 場 高円寺体育館 師 Ti Amo ①3歳半～4歳②2歳半～3歳半未満のお子さんとその保護者/いずれも実施日年齢 定各12組(抽選) 費各4500円(子育て応援券利用可) 申 往復ハガキ(12面記入例)にクラス・親子の氏名(フリガナ)、お子さんの生年月日・年齢・性別も書いて、7月25日(必着)までに高円寺体育館(〒166-0003高円寺南2-36-31) 同体育館 ☎3312-0313



情報ぽけっと

申し込みは、各団体へ

催し

西荻商店街落語会 7月19日(水)午後7時30分～9時30分/そば処田中屋(西荻北4丁目)/出演=濱乃志隆ほか/40名(申込順)/1000円/申 電話で、女子大通り商和会・清水 ☎080-3412-2439

ものマルシェ阿佐ヶ谷 7月20日(木)午後3時～6時(売り切れ次第終了)/JR阿佐ヶ谷駅南口/杉並・中野産農産物の即売会/申 杉並グリーンセンター ☎5349-8791/買い物袋持参

野菜即売会in夏祭りマルシェ 7月22日(土)・23日(日)午前10時～午後4時(売り切れ次第終了)/ルミネ荻窪(上荻1丁目)/杉並産朝採り野菜の販売/申 杉並グリーンセンター ☎5349-8791/買い物袋持参

「はたらく消防の写生会」作品の展示

①荻窪消防署=7月26日(水)～8月2日(水)午前9時～午後10時②杉並消防署=8月17日(木)～23日(水)午前10時～午後4時(20日(日)を除く)/①杉並公会堂②区役所1階ロビー/小中学生が描いた消防隊員や消防車両などの写生画等の展示/申 ①荻窪消防署 予防課防火管理係 ☎3395-0119 ②杉並消防署 予防課防火管理係 ☎3393-0119



ご近所付き合い広目隊 防犯バザー&子ども防犯教室 7月30日(日)午前10時～午後1時/馬橋稲荷神社(阿佐谷南2丁目)/区内在住の方/申 近所付き合い広目隊事務局・市村 ☎3311-9143

風よ吹け!未来はここに! 7月30日(日)午後1時～5時/セシオン杉並/映画上映会・講演・ワークショップ/海老原宏美/区内在住の方ほか/80名(申込順)/500円/申 電話・Eメール(12面記入例)で、NPO法人てんぐるま ☎6868-4912 info@tenguruma.org /当日参加可

西荻おわら風の舞 7月30日(日)午後5時30分(荒天中止)/西荻窪南本町会、

西荻窪駅南通り会ほか/おわら節の唄と楽器に合わせた「町流し」「組踊り」を披露/申 西荻おわら風の舞 実行委員長・平田 ☎090-8747-2351

すぎなみピースフォーラム2017 8月4日(金)午後1時～6時・5日(土)午前10時～午後8時・6日(日)午前10時～午後4時/産業商工会館/特別展示「村瀬守保の従軍写真」、記念講演「沖縄の今&これから」(琉球新報東京支社報道部長・新垣毅)、交流会ほか/申 すぎなみピースフォーラム・佐々木 ☎3390-2481

阿佐ヶ谷バリ舞踊祭「ひかりとおどる」 8月5日(土)・6日(日)午後5時～8時(荒天中止)/阿佐ヶ谷神明宮(阿佐谷北1丁目)/申 パノラマ・アワー 松重 ☎6454-7128

いずみまつり 8月5日(土)午前10時～午後3時/杉並いずみ第一(和泉4丁目)/模擬店、バザー、自主製品の販売、ゲームコーナーほか/申 杉並いずみ第一 ☎5377-2121 (平日午前9時～午後5時30分。祝日を除く)/車での来場不可。バザーの品(衣料品・タオル(新品)・日用品・雑貨・おもちゃ)募集

ジャズコンサート 8月12日(土)午後1時30分～3時30分/高井戸地域区民センター/出演=スーパー・ベーシック・クラブ▶曲目=「A列車で行こう」ほか/区内在住の方/90名(先着順)/200円/申 杉の樹大学同窓会・塩澤 ☎090-5499-5712

福島の親子と交流しませんか? 8月14日(月)～16日(水)(2泊3日)/富士学園(山梨県)/区内在住で2～15歳のお子さんとその保護者/10名(申込順)/1万3800円/申 Eメール(12面記入例)で、福島子ども保養プロジェクト・杉並 ☎khisa@dk2.so-net.ne.jp/申 同団体・小林 ☎3314-2720

れんアカキッズシアター2017 8月19日(土)午後2時・6時・20日(日)午後1時・5時/座・高円寺/出演=藤原希、齊藤純子ほか/小学生以上の方/各日各回190名程度(申込順)/各日各回3600円。小学生～高校生1800円ほか/申 電話で、れんアカデミー ☎6314-5625

わっさん計算大会 9月3日(日)・10日(日)午前10時30分・正午・午後1時30分・3時/桃井第三小学校=160名、高井戸小学校=240名(いずれも申込順)/20分で1000問の計算問題に挑戦/500円(結

果送付希望の方は1家族につき800円)/申 すぎなみKidsホームページから各開催日の14日前までに申し込み/申 すぎなみKids代表・西端 ☎090-7491-3841 (平日午前10時～午後4時)

演劇集団 座・東京みかん 9月23日(祝)①午後1時30分②5時30分③24日(日)午後1時30分/座・高円寺/出演=丸山ひでみほか/小学生以上の方/各日各回250名程度(申込順)/各日各回3500円/申 8月1日から座・東京みかんホームページから申し込み 申 「この街で・みずぎの世界」上演実行委員会 ☎080-4625-0068/②区民5名を招待(抽選)=往復ハガキ(12面記入例)で、8月25日(必着)までに「この街で・みずぎの世界」上演実行委員会招待係(〒166-0001阿佐谷北4-3-11宇野方)

講演・講座 杉並青色申告会 ◆塗るだけ簡単、手作り黒板! 8月22日(火)午後2時～3時30分/杉並青色申告会(阿佐谷南3丁目)/日之出塗料店・吉村治樹/区内在住の方/10名(申込順)/500円

◆税金ボードゲーム 8月29日(火)午後2時～4時/杉並青色申告会(阿佐谷南3丁目)/ボードゲームを通してお金の流れ、申告納税を学ぶ/杉並青色申告会職員/区内在住の方/12名(申込順)/500円

..... いずれも 申 電話・ファクス(12面記入例)で、各開催日の前日までに杉並青色申告会 ☎3393-2831 ☎3393-2864

河北健康教室～股関節の勉強会 7月28日(金)午後2時～3時/阿佐谷地域区民センター/股関節の手術とリハビリ/河北総合病院整形外科長・阿部瑞洋/80名(申込順)/申 電話で、同病院広報課 ☎3339-5724 (月～土曜日午前9時～午後5時。祝日を除く)

親子で石けん作り体験 8月4日(金)午前10時30分～正午/環境活動推進センター/区内在住・在学の小学生とその保護者/10組(申込順)/申 電話で、NPO法人すぎなみ環境ネットワーク ☎5941-8701 (午前9時～午後5時)

精神保健福祉研修「医師が伝えたい医療と福祉との付き合い方」 8月9日(水)午後2時～3時30分/杉並保健所/杉並保健所長/区内在住・在勤・在学の方/

80名(先着順)/申 NPO法人エルブ ☎6383-6080

スクエアダンス①体験講座②初心者講習会 ①8月22日(火)・29日(火)、9月5日(火)午後1時～3時30分②9月12日～30日1月30日の火曜日、午後1時～3時30分(計15回)/方南会館/日本フォークダンス連盟指導者1級・和田勝/区内在住の方/①各10名②10名(いずれも申込順)/②7500円/申 電話で、9月12日までに杉並スクエアダンスクラブ・小関 ☎3390-6218

すぎなみ地域福祉フォーラム2017 9月3日(日)午後1時30分～4時/高齢者活動支援センター/講演会、パネルディスカッション/大阪府豊中市社会福祉協議会福祉推進室長・勝部麗子/区内在住・在勤・在学の方/90名(抽選)/申 Eメール(12面記入例)に性別、地域活動の経験、応募動機、託児希望の有無も書いて、8月18日までに杉並区社会福祉協議会地域福祉推進係 ☎forum2017@sugisyakyo.com/申 同係 ☎5347-1017/託児あり(事前申込制)。手話通訳・要約筆記あり

その他 ファミリーサポートセンター協力会員募集出張説明会 7月26日(水)午前10時～11時・11時～正午/ゆうゆう善福寺館/区内在住の20歳以上で各種研修に参加できる方/申 杉並区社会福祉協議会杉並ファミリーサポートセンター ☎5347-1021 (午前8時30分～午後5時。第2～5土曜日、祝日を除く)

東京税理士会税金なんでも相談会 ◆荻窪支部 7月29日(土)午前9時～正午/同支部(荻窪5丁目)/申 電話で、同支部 ☎3391-0411 (平日午前9時30分～午後5時(正午～午後1時を除く))/相談時間は1人45分程度

◆杉並支部 8月8日(火)午前10時～正午、午後1時～4時/同支部(阿佐谷南3丁目)/税金に関する相談(事業・相続・贈与等)・帳簿のつけ方等に関する相談/申 電話で、8月7日までに同支部 ☎3391-1028/相談時間は1人40分程度

戦没者遺児による慰霊友好親善事業 9月25日(日)ほか(実施地域ごとに異なります)/西部ニューギニアほか15地域/戦没者の遺児/10万円/申 日本遺族会事務局 ☎3261-5521/詳細は、お問い合わせください



阿佐谷七夕まつり

今や杉並区を代表するお祭りとなった阿佐谷七夕まつり。JR阿佐ヶ谷駅周辺の8商店会で共同開催され、各商店会の魅力あるイベントが阿佐谷の夏を彩ります。

—問い合わせは、阿佐谷七夕まつり連合会 ☎3312-6181 (阿佐谷パールセンター事務所内) へ。



日時

8月4日 金 ~ 8日 火

場所 JR阿佐ヶ谷駅周辺の8商店会

午前10時～午後10時

阿佐ヶ谷駅前での催しものなど

★阿佐谷七夕まつりオープニングセレモニー

時8月4日(金)午後4時30分 場 駅前噴水広場 内 すぎなみ舞祭 (杉二小ウィンドバンド演奏)

★星におねだり

星型の短冊に願いごとを込めましょう。
時8月4日(金)・5日(土)午後6時 場 南口駅前

★和太鼓

時8月5日(土)正午～午後1時 場 南口駅前

★①サンバ②盆おどり

時 場8月6日(日)①午後2時30分・4時30分=一番街商店会②3時～4時20分=川端新興会

★阿佐谷クリーンキャンペーン

時8月4日(金)～8日(火) 場 駅前噴水広場 内 学生・ボーイスカウトの清掃活動

イベント (各商店会)	日時・場所・内容
共通イベント	
スタンプラリー	時8月4日(金)～8日(火) 場 JR阿佐ヶ谷駅周辺8商店会 内 スタンプを集めた方に、なみすけ・ナミー・なみきおじさんがそれぞれ描かれた七夕まつり限定の缶バッジを差し上げます (数量限定)
各商店会イベント	
阿佐谷七夕まつり	時8月4日(金)～8日(火) 場 阿佐谷パールセンター 内 笹と吹き流しの七夕飾りに加え、各店自慢の手作り張りぼての装飾、模擬店
七夕まつりinすずらん通り	時8月4日(金)～8日(火) 場 すずらん通り商店街 内 七夕飾りやユニークな張りぼての装飾、すずらん縁日、模擬店など
①笹のトンネルinいちょう小路 ②光るアートがお出迎え	時8月4日(金)～8日(火) 場 川端新興会 内 ①阿佐谷一趣のある「いちょう小路」が笹のトンネルに②釣り堀・寿々木園など駅西側エリアに夏の夜を彩るアートが出現
七夕寄席	時8月8日(火)午後5時 場 阿佐谷新進会商店街 内 新進会寄席で暑気払いのひとつときを
七夕スターロードまつり	時8月5日(土)午後6時～8時 場 スターロード商店会 内 ジャズ演奏など
納涼まつり	時8月6日(日) 場 松山通り交友会 内 午後3時=スイカ割りやスーパーボールすくい、打ち水など
あさがや市ハイアンフェス with七夕まつり	時8月6日(日)午前11時 場 阿佐谷商和会 内 各種出店・フラダンス・フリーマーケット・スタンプラリーなど
大人の縁日	時8月6日(日)午後2時～8時 場 一番街商店会 内 屋台やお酒、フリーマーケット、本格サンパパレードなど

区役所では

マイバッグキャンペーン in 阿佐谷七夕まつり

マイバッグキャンペーンに参加して、環境に良いことを考えてみませんか。

- 日時：8月5日(土) 午前10時～午後3時
- 場所：区役所1階ロビー、区役所中杉通り側入り口前

内 スタンプラリー (風呂敷の包み方体験、クイズ、マイバッグボール投げほか) 内 環境課環境活動推進係
他 スタンプを集めた方にはなみすけグッズを差し上げます (数に限りがあります)



燃料電池自動車「水素で動くH2なみすけ号」展示もあります。



楽しい夏休み 交通事故にあわないように!

—問い合わせは、交通対策課交通対策係へ。



車道の左側を通行しましょう

必ず左側を通行しましょう。右側通行は自転車同士や車との出会い頭の事故につながります。



急な飛び出しは危険です

交差点や見通しの悪い道路では、いったん止まり、左右の安全確認をしましょう。交通事故は交差点で一番多く発生しています。



大人も子どももヘルメットを着用しましょう

自転車利用中の事故で亡くなった方の約7割が、頭部損傷が主因でした。ヘルメットはあごひもをしっかりと締めましょう。

講習会

知っていますか?
自転車の正しい乗り方

はじめて学ぶ 自転車のルール

運転免許がいらず、気軽に乗ることができる自転車も、車同様に交通ルールを守らなければならない乗り物です。知っているつもりでも意外に知らない自転車の正しいルールを、この機会に学んでみませんか。

参加した方には、特製なみすけ反射材キーホルダーを差し上げます。

時 場7月24日(月)=方南会館・方南和泉会議室 (和泉4-42-5) ▶27日(木)=産業商工会館 (阿佐谷南3-2-19) ▶31日(月)=勤労福祉会館 (桃井4-3-2) /いずれも午後7時～8時 内 区内在住・在勤・在学の方 定 各40名 (先着順)