



雨だらけになりながら、ジャガイモを畑中で掘りました。
（上井第二小学校も同地区での収穫体験の様子）

★ここにはおみやげが隠れているよ、探してみよう★

平成29年第3回 杉並区議会定例会

9/11日
～10/13日^{予定}

議会予定	
9/11日	会期の決定、特別委員会活動経路関係、一般質問
9/12日・9/13日	一般質問
9/14日	一般質問、議案の説明、決算特別委員会（正副委員長互選）
9/15日～9/22日	常任委員会
9/25日～9/28日	特別委員会
9/29日～10/12日	決算特別委員会
10/13日	議案の議決等

区議会ほどなたでも情報できます。インターネット配信も行っています。スマートフォンでもご覧になりますので是非ご利用ください。



杉並区議会

日程や傍聴のお問い合わせは区議会事務局へ

杉並区阿佐谷南1-15-1 中棟3階 ☎3312-2111 内線2302

杉並区議会では、みなさまからの新しいご意見やアイデアを写真でポスターを作成しています。写真応募は随時受け付けています。



1 23区で初となる地震被害シミュレーションを実施

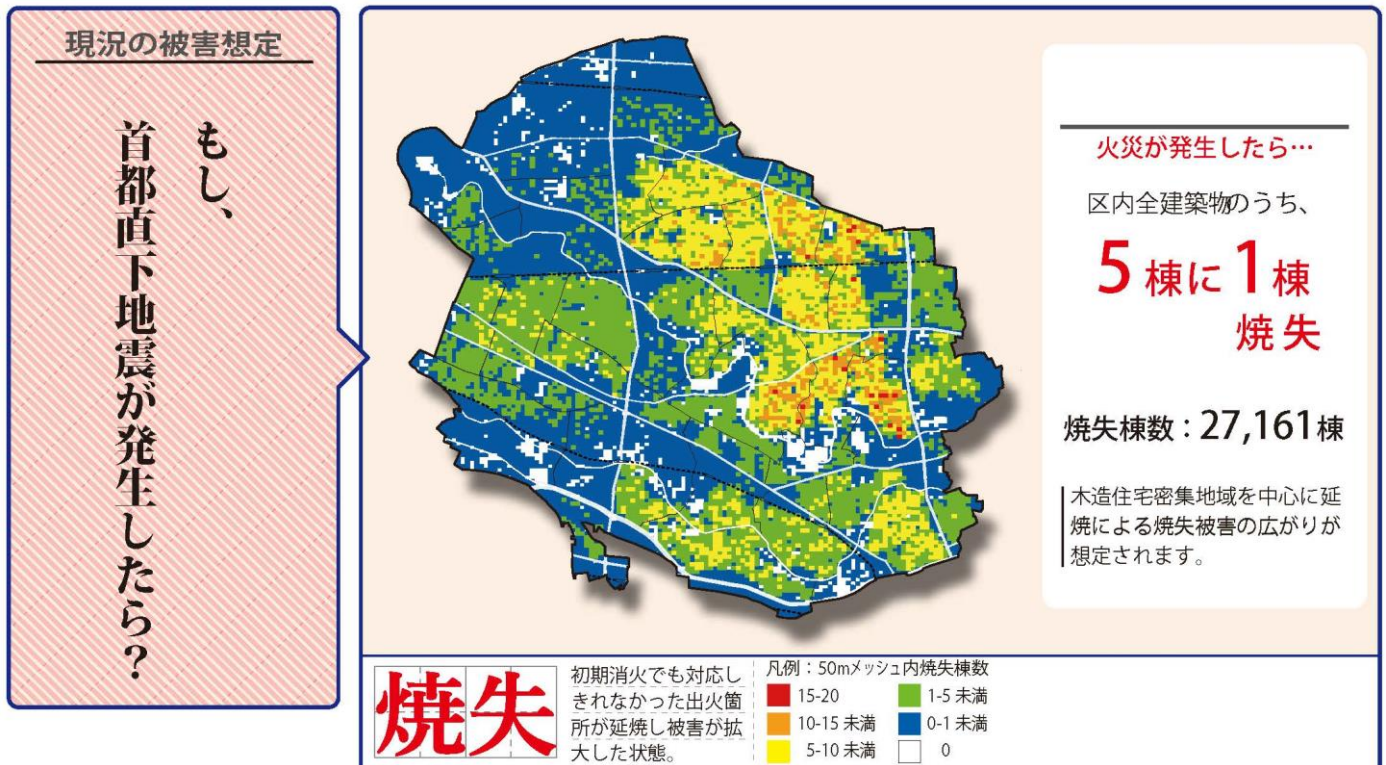
今後 30 年以内に 70% 程度の確率で発生すると予測されている首都直下地震。この度、区は独自に地震被害シミュレーションを作成し、50mメッシュごとの震度予測や、現況での被害想定、減災対策後の被害想定を行いました。

身近な地域の被害想定をより細かく「見える化」するとともに、減災対策の効果进行を明らかにすることで、区民に自身が暮らす地域の現状を知ってもらい、住宅の耐震化や不燃化の促進のほか災害時の緊急車両の進入や避難の妨げになる狭い道路の拡幅整備を加速化させるきっかけにしていきます。



50mメッシュ(1マスが約50m×50m)

火災が発生した場合のシミュレーション結果



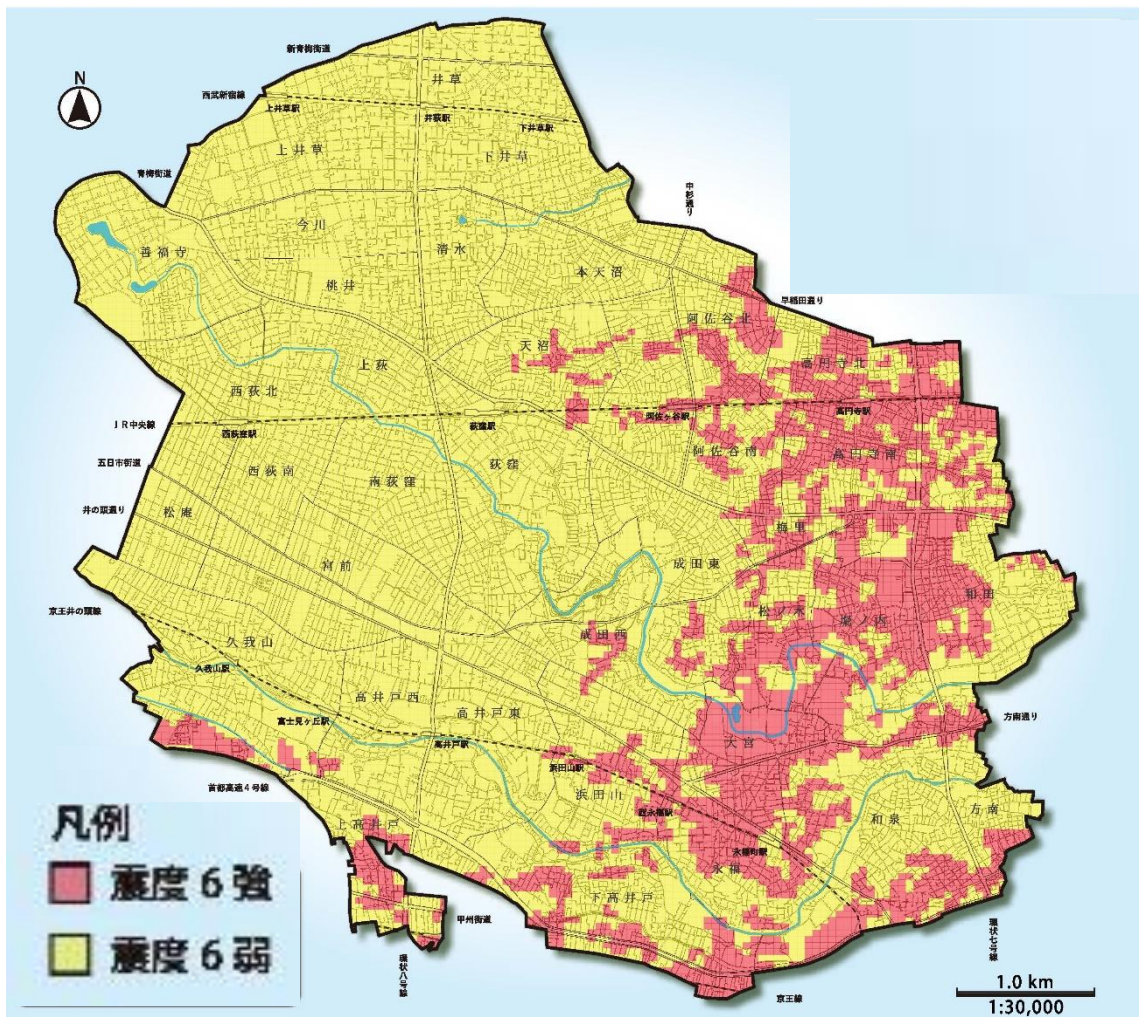
地震被害シミュレーションの概要

シミュレーションでは、首都直下地震の中でも杉並区内の被害が最大とされている「東京湾北部地震（マグニチュード 7.3）」を想定しました。震度予測では、震源地に近い区東部の地域に震度6強の揺れが集中すると予測されており、震度6強の揺れが発生した場合は、耐震性が低い木造建物の多くに倒壊の危険性があります。

今回の被害想定では、冬の 18 時(風速 8m/秒)に地震が発生した場合、平成 27 年度末時点で、焼失する建物、全壊する建物、半壊する建物が 50mメッシュごとにとどの程度あるか、また区全体で人的被害がどれだけ発生するかシミュレーションしました。

シミュレーションによると、木造住宅密集地域を中心とした焼失の被害は甚大で、区内全建築物のうち、5 棟に 1 棟が焼失すると予測されています。また、こうした火災や倒壊による死者が 541 名、負傷者が 3,299 名と、杉並区ではかつて経験したことのない大きな被害が発生する想定となりました。

震度予測図



減災対策の必要性

今回のシミュレーションでは、減災対策(※)が完了した場合の被害も想定しました。災害に強いまちが実現した場合、焼失する建築物は約1万棟減少し、全壊・半壊する建築物は約80%減となります。

区では減災対策として、区民の協力を得ながら、建築物の耐震化、不燃化に取り組むとともに、4m未満の道路を拡幅する狭あい道路拡幅整備事業などの減災対策に取り組んでいます。

区は今回のシミュレーションを公開することで、防災・減災を考えるきっかけとして区民一人ひとりに自分の地域でこういった被害が想定されるかを知ってもらい、区民の協力を得て災害に強いまちづくりを加速化していきます。

災害に強いまちが実現すると…

焼失棟数

27,161 棟 ⇒ 17,349 棟 (36%減)

全壊棟数

2,523 棟 ⇒ 447 棟 (82%減)

半壊棟数

12,084 棟 ⇒ 2,503 棟 (79%減)

人的被害

死者 :541 名 ⇒ 58 名

負傷者:3,299 名 ⇒ 1,367 名

※耐震化率 96%、不燃化特区の不燃領域率 70%、狭あい道路拡幅整備 100%、都市計画道路第4次優先整備路線および「すぎなみの道づくり(道路整備方針)」に掲げる優先整備路線の整備 100%

シミュレーション閲覧方法

地震被害シミュレーションは、区ホームページで掲載するほか、区役所(建築課不燃化推進係)でも閲覧することができます。

【問い合わせ先】耐震・不燃化担当 内線3331

2 特別養護老人ホーム「(仮称) エクレシア南伊豆」のオープンに向けて

全国初となる自治体間連携による特別養護老人ホームが、いよいよ平成 30 年 3 月に開設します。

7 月から区民・ケアマネジャー等への周知や入所申込み説明会を行い、説明会には 135 名が参加。窓口には 50 名ほどの相談があり、現在までに 21 名が申込みをしています。また、9 月 19 日には 3 回目となる入所申込み説明会を実施し、あわせて、同日から 22 日まで臨時申込み窓口を開設するほか、10 月下旬以降には、現地見学ツアーを実施する予定です。利用希望者や家族からの問い合わせも多く、申込者はさらに増えることを見込んでいます。



また、現在、運営主体の社会福祉法人梓友会（しゅうかい・下田市・川島優幸理事長）が、施設のオープンに向けスタッフ 70 名の募集を行うなど開設準備を進めており、雇用の創出や食材購入など地域経済への大きな効果が見込まれています。

施設面では、ICTを活用した家族と入居者の面会システムや家族宿泊室の整備のほか、足腰への負担軽減や安全性に優れた木製床の導入など、木造建築ならではのぬくもりを活かした施設整備を進めており、周囲の自然環境にも溶け込んだ入居者の快適な生活が期待されています。

さらに、開設に向けて検討を進めているのが、交通手段の確保です。下田駅から施設までの移動は路線バスかタクシーとなりますが、梓友会では、利用者やその家族の送迎車の整備を検討しています。そのほかにも、定期的な通院や医療体制を整え、入居者が安心して生活出来るよう準備を進めて



います。現在、このように来年 3 月のオープンに向けて、入居者や家族のご希望・ご期待に沿うよう準備を進めています。

【問い合わせ先】 高齢者施設整備担当 内線1181

3 地方版図柄入りナンバープレート導入に向けて

杉並区では、区民・事業者が区名のナンバーを使用することで区への愛着を醸成すること、また、地域の一体感を高めることを目的に、平成26年11月にご当地ナンバーの「杉並ナンバー」を導入しました。平成29年6月末現在、35,946台（自動車登録台数：29年3月末現在103,469台）が区内外で走行しています。また、区では、平成27年7月から、区民の地域への愛着・誇りの醸成や、地域の対外的な認知度・イメージの向上等を図るため、原動機付自転車（50CC以下、90CC以下、125CC以下）を対象に、区公式アニメキャラクター「なみすけ」を描いた「なみすけナンバー」を導入しました。「なみすけナンバー」は、平成29年3月末現在、対象車両の3割の1,268台（新規登録台数：4,179台）が登録され、区民に浸透しつつあります。



このたび、国では、ラグビーW杯、東京2020オリンピック・パラリンピック競技大会の特別仕様のナンバープレートを導入し、大会機運の醸成を図ってきましたが、地域振興、観光振興にも活用すべく「地方版図柄入りナンバープレート」を導入する地域を募集すると発表しました。これを受け、区では「わがまち杉並」への愛着を高め、地域の魅力を全国に発信するため、「地方版図柄入りナンバープレート」の導入に向け取り組みます。図柄については、「杉並ナンバー」に関するこれまでの取り組みを踏まえ、さらに地域振興や観光振興等に繋げていく観点から、杉並区にふさわしい特色ある図柄とするため、公募を実施するとともに、区民等の意見聴取を踏まえ、決定します。

・今後のスケジュール（予定）

平成 29 年 9 月	国土交通省へ導入申し込み。議会へ報告
平成 29 年 10 月	図柄デザイン公募
平成 29 年 11 月	（仮称）図柄入り杉並ナンバープレートのデザインに関する懇談会の意見を聴取し候補選定 区民意見の聴取。国土交通省へ提案する図柄決定
平成 29 年 12 月	国土交通省へ図柄提案。 議会へ報告
平成 30 年 7 月	国土交通省が図柄の採用を決定
平成 30 年 10 月	地方版図柄入りナンバープレート交付開始

【問い合わせ先】産業振興センター観光係 5347-9184

4 待機児童対策の課題の解消に向けて

平成28年度は、「すぎなみ保育緊急事態」を宣言し、待機児童対策に取り組みました。その結果、平成29年4月の待機児童数は29名(区定義)となり、待機児童解消は実現できませんでした。しかし緊急対策を講じなかった場合には、待機児童数は520名を超える規模で発生していたことがわかり、当初見込まれた危機的な状況を回避することができたと判断し、緊急事態宣言を解除しました。

この緊急対策を通して明らかとなった様々な保育行政の課題については、スピード感を持って対応していきます。

課題1：保育施設の地域的な偏在の解消

今年4月には、方南・和泉や阿佐ヶ谷、高円寺地域といった区東部を中心に待機児童が発生しました。

区では平成29～31年度の3ヵ年で、3,000名の整備を計画していましたが、こうした状況を受け、可能な限り前倒して整備を進めることとした結果、平成30年4月の開設を見込んでいる認可保育所は、現在、下記のとおり19園1,430名となっています。

	施設名称	所在地	定員(予定)
1	(仮称)馬橋保育園	高円寺南三丁目16番	増5名(94→99)
2	(仮称)ポピンズナーサリースクール方南町	方南二丁目14番	100名
3	(仮称)高井戸いちご保育園	高井戸東四丁目5番	102名
4	(仮称)Picoナーサリー和田堀保育園	大宮一丁目20番	120名
5	(仮称)ピノキオ幼児舎和田保育園	和田二丁目21番	80名
6	(仮称)高円寺とりとるばんぷきんず	高円寺北一丁目27番	73名
7	(仮称)パピーナ西荻北保育園	西荻北二丁目4番	81名
8	(仮称)ういず杉並和泉保育園	和泉二丁目42番	79名
9	(仮称)阿佐谷たいよう保育園	阿佐谷南一丁目48番	94名
10	(仮称)マミー高円寺保育園	高円寺南二丁目40番	72名
11	(仮称)杉並の家第三保育園	浜田山四丁目9番	62名
12	(仮称)ほりのうちさくらさくほいくえん	堀ノ内三丁目5番	60名
13	(仮称)グローバルキッズ松庵園	松庵二丁目23番	70名
14	(仮称)東京立正保育園	松ノ木二丁目29番	102名
15	(仮称)杉並今川雲母保育園	今川一丁目15番	60名
16	(仮称)キッズガーデン永福町	和泉三丁目15番	60名
17	(仮称)大空と大地のなーさりい高円寺南園	高円寺南四丁目37番	70名
18	(仮称)和田ここわ保育園	和田一丁目5番	80名
19	(仮称)和泉ここわ第二保育園	和泉二丁目23番	60名
		合計	1430名

課題2：仕事と子育ての両立支援（保育所利用調整指数の見直し、雇用主への意識啓発）

保護者が安心して育児休業を取得し、職場復帰できるように、保育所利用調整指数において、平成30年4月から、育児休業を取得した方に対する新たな加点のしくみを設けることを検討しています。その際は、育児休業制度の無い方に対しても配慮することとしています。指数については、このほか、認可外保育施設入所実績がある方への加点の廃止も併せて検討中です。

さらに、仕事をしながら安心して子どもを産み育てられる環境整備には、労働環境の改善が不可欠です。そのために、雇用主に対して子育て中の従業員の労働環境改善を求めていく必要があります。そこで、これまでは本人の申し出に基づいて実施してきた保育園での延長保育について、10月からは本人の申し出に加え、雇用主から、延長保育の必要性があることを証明する書類の提出を求めることにしました。保護者の残業を減らし、子どもと一緒に過ごす時間を増やすことで子育て環境の改善につながるるとともに、雇用主が従業員の働き方改革やワークライフバランスの推進のための配慮を積極的に行うよう意識啓発を図っていきます。

課題3：保育の質の確保

保育施設の整備によって区内の保育施設数は認可、認可外を含めて200カ所を超えています。これらの施設の保育の質を確保していくため、心理専門職や区立保育園の園長経験者が区内の保育施設を訪問する巡回相談・指導を行っています。また、保育の実態をより正確に把握するため、事前連絡をせずに(抜き打ちで)訪問し、職員体制や保育内容について確認し、指導や助言を行っています。

課題4：保育士確保支援策

平成28年度に実施した区内私立認可保育所等に採用された保育士に5万円の区内共通商品券を支給する事業について、効果検証した結果、平成30年4月の採用に向けて今年度も実施する方向で補正予算を提案します。保育士有資格者にとって区内への就労を促す判断材料の1つとなることで、新設保育園の確実な開設と既存保育園の安定的な運営への支援を図ります。

課題5：保育料の改定

保育所等の利用料については、個別外部監査によるコスト分析を実施しました。こうした監査報告や他自治体の状況を踏まえつつ、受益者負担の観点から、平成30年4月に向けて保育料の適正化を図る方向で検討を進めています。併せて、認可外保育所入所者に対する保育料補助金の適正化を図ることを予定しています。

【問い合わせ先】 保育課 内線1371

保育施設担当 内線1381

保育施設支援担当 内線1871

平成29年度杉並区一般会計補正予算（第3号）

今回の補正予算では、行財政改革基本方針に基づく「財政健全化と持続可能な財政運営を確保するためのルール」に従い、今後の行政需要や災害対策に活用するため、決算剰余金の2分の1以上を財政調整基金に積み立てることや、新たな事情や緊急性等の観点から必要な経費を計上しました。

主なものとしては、(仮称)就学前教育支援センターの整備及び成田西子供園の移転整備や、阿佐谷地域区民センター及び阿佐谷児童館の移転整備に要する経費のほか、児童の受入枠拡大のための学童クラブの整備、東京都の補助制度を活用した保育士等キャリアアップ補助の拡充に要する経費などです。

1. 総括

(単位:千円)

会 計	補正前	今回補正額	補正後
一 般 会 計	178, 127, 309	4, 913, 170	183, 040, 479

2. 概要

補正事業	24事業
財源更正	1事業
補正予算額	49億1,317万円

3. 事業概要

施設整備基金積立金	400,000千円
<p>今後の区立施設再編整備計画の取組の推進や改築等の需要に対応するため、施設整備基金へ積み立てる。</p>	

財政調整基金積立金	3,475,312千円
	(特財：財産収入1,216千円)
「財政健全化と持続可能な財政運営を確保するためのルール」に基づき、決算剰余金の1/2以上の新規積立金及びその利子分を積み立てる。	

選挙管理委員会の運営	5,080千円
衆議院議員選挙における小選挙区の区割り変更に伴い、期日前投票所となる方南区民集会所のネットワーク機器設置作業委託、開票所となる荻窪体育館武道場の電気経路工事や開票集計システムの改修委託などに要する経費を計上	

阿佐谷地域区民センターの移転整備	6,715千円
阿佐谷児童館の移転整備	1,185千円
杉並第一小学校等施設整備等方針に基づき、阿佐谷けやき公園プールの跡地に阿佐谷地域区民センター及び阿佐谷児童館を移転整備するための基本設計に要する経費を計上	

住民基本台帳事務	27,480千円
	(特財：国庫支出金27,480千円)
個人番号カードや住民票等の記載事項の充実策として、国が示している旧姓併記への対応を行うため、住基システムの改修に要する経費を計上	

保健福祉部都支出金返納金	21,000千円
29年12月までに必要となる都への返納金に要する経費を計上	

保育園運営	40,838千円
民営保育園に対する運営費加算	168,638千円
	(特財：都支出金 158,638 千円)
認証保育所運営	76,837千円
	(特財：都支出金 76,837 千円)
病児・病後児保育	1,790千円
	(特財：都支出金 895 千円)
定期利用保育事業等	1,403千円
	(特財：都支出金 701 千円)
地域型保育事業	45,521千円
	(特財：都支出金 22,759 千円)
<p>上記6事業については、東京都の補助金要綱が改正され、保育士等キャリアアップ補助金の単価が引き上げられたことに伴う拡充経費を計上</p> <p>また、民営保育園に対する運営費加算では、保育士確保に向けた人材確保支援に要する経費を計上 (商品券@50,000円 × 200人)</p>	

次世代育成基金の運営	3,041千円
<p>財政調整基金の28年度運用益の5%相当額を次世代育成基金に積み立てる。</p>	

保育施設の整備	19,250千円
<p>区立施設再編整備計画に基づき認可保育所を整備するため、旧若杉小学校北校舎の改修設計及び下高・永福会議室の解体工事に要する経費を計上</p>	

学童クラブの整備	68,421千円
<p>学童クラブの受入枠拡大のため、高井戸児童館の改修設計及び荻窪児童館、東原児童館、馬橋児童館の改修工事に要する経費を計上</p>	

桃井第二小学校学童クラブの整備	26,187千円
桃井第二小学校学童クラブが完成するまでの間、荻窪北学童クラブ等の実施場所を確保するため、杉並保健所の改修工事等に要する経費を計上	

成田西子供園の移転整備	124,618千円
(仮称) 就学前教育支援センターの整備	241,902千円
老朽化する成田西子供園を移転整備するための工事等に要する経費及び併設施設として、新たに(仮称) 就学前教育支援センターを整備するための工事等に要する経費を計上	

被生活保護者等自立支援	4,605千円
(特財：都支出金4,605千円)	
東京都の補助金の要綱改正により被生活保護世帯への塾代助成の対象拡大(高校生)及び大学受験料の助成の新設に伴う拡充経費を計上	

狭あい道路拡幅整備	55,000千円
単価改定などによる経費の不足が見込まれる狭あい道路の拡幅整備に係る工事等に要する経費を計上	

杉並清掃事務所の維持管理	43,011千円
区立施設再編整備計画に基づく、杉並清掃事務所の耐震補強工事及び駐車場整備工事に要する経費を計上	

杉並第一小学校長寿命化対策	34,060千円
杉並第一小学校等施設整備等方針に基づき、杉並第一小学校の長寿命化に伴う、校舎内装・電気設備の設計及び西校舎屋上防水工事、屋内体育館安全対策工事等に要する経費を計上	

富士見丘小・中学校の改築	21,276千円
用地会計で取得済みの富士見丘地域学校用地において、整備工事着手まで3年程度を要するため、暫定的に富士見丘中学校の第二校庭として活用することとし、そのグラウンド整備に要する経費を計上	

<連絡先>

杉並区役所 03-3312-2111(代表)