

すぎなみ



支えあい共につくる
安全で活力あるみどりの住宅都市 杉並

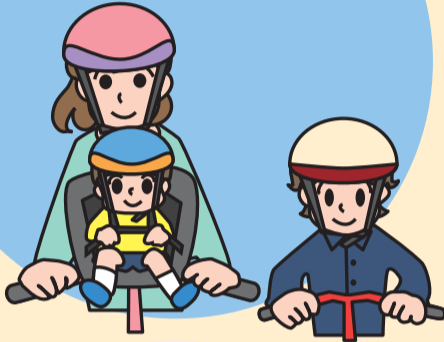
待機児童解消緊急対策 区民の皆さまからのご質問にお答えします 3
年金生活者等支援臨時福祉給付金(高齢者向け) 4
阿佐谷七夕まつり 8
「すぎなみ学倶楽部」開設10周年記念展 8
「コミュかる」が折り込まれています	

発行/杉並区 編集/広報課 〒166-8570杉並区阿佐谷南1-15-1 区の代表電話 ☎3312-2111 FAX3312-9911(広報課直通) http://www.city.suginami.tokyo.jp/



大人も子どもも ヘルメットを着用しましょう

自転車利用中の死亡事故の主因の約7割が頭部損傷でした。ヘルメットはあごひもをしっかり締めましょう。



夜間はライトを点灯しましょう

自転車に乗る前にライトが点灯するかを確認し、夕暮れ時から点灯しましょう。また、反射材を自転車に付けると夜でも目立ちやすくなります。



信号を守り、横断歩道を渡りましょう

横断禁止箇所での横断・信号無視で、交通事故が起きています。無理な横断は絶対にやめましょう。



楽しい夏休み には 気を付けて

外出する機会が増える夏休み。自転車は移動に便利な乗り物ですが、事故も多く起きています。大人も子どもも自転車のルールを守り、安全運転を心掛けて楽しく過ごしましょう。問い合わせは、交通対策課へ。

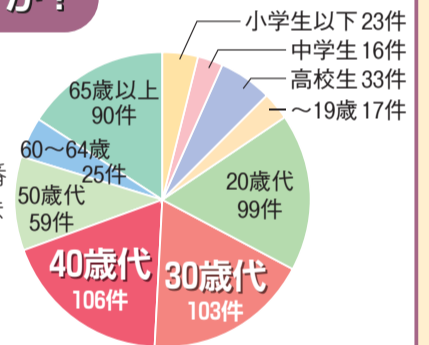
自転車は「車両」です

自転車安全利用五則

1. 自転車は、**車道が原則**、歩道は例外
2. 車道は**左側**を通行
3. 歩道は歩行者優先で、**車道寄り**を徐行
4. **安全ルール**を守る
 - 飲酒運転・二人乗り・並進の禁止
 - 夜間は**ライト**を点灯
 - 交差点での**信号順守**と一時停止・安全確認
5. 子どもは**ヘルメット**を着用

ご存じですか？

区内の自転車事故発生件数(27年) 自転車の事故は、30~40歳代に一番多く発生しています。



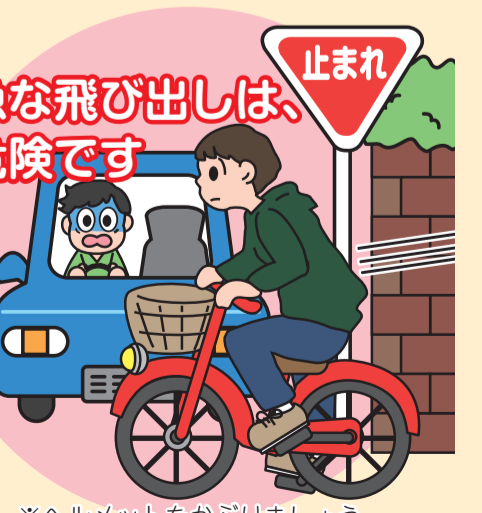
「ながら」運転はやめましょう

自転車走行中のスマートフォン・イヤホン・傘の使用は違反行為です。



急な飛び出しは、危険です

交通事故は交差点で一番多く発生しています。見通しの悪い交差点では、いったん止まり、左右の安全確認をしましょう。



※ヘルメットをかぶりましょう。

講習会

「大人が学ぶ 自転車のルール」

子どものお手本になる正しい運転を身に付けましょう！

【日時・場所】

- 7月29日(金) = 梅里区民集会所 (梅里2-34-20)
- 8月5日(金) = 浜田山会館 (浜田山1-36-3)
- 8月10日(水) = 荻窪地区区民センター (荻窪2-34-20)

いずれも午後7時~8時

【対象】高校生以上の方(お子さん連れ可)

【定員】40名(先着順)

※実技講習はありません。



区がらのお知らせ SUGINAMI INFORMATION 採用情報

身体障害者対象 特別区職員(Ⅲ類事務)

因受験資格Ⅱ次の①②③の全てに当てはまり日本国籍を有する方①身体障害者福祉法第15条に定める身体障害者手帳の交付を受けている②昭和60年4月2日〜平成11年4月1日生まれ③通常の勤務時間(原則として週38時間45分、1日7時間45分)

採用選考案内(申込書)の配布場所Ⅱ人事課人事係(区役所東棟5階)、区民事務所、地域区民センター、図書館、就労支援センター(荻窪5-15-13あさんぶる荻窪4階)、特別区

人事委員会事務局任用課(インターネット)Ⅱ8月19日(受信有効)までに特別区人事委員会 http://www.tokyo23city.jp/saiyou-siken.htm から申し込み▽郵送Ⅱ8月17日(消印有効)までに特別区人事委員会事務局任用課(〒102-0007 2千代田区飯田橋3-5-1) 特別区人事委員会事務局任用課採用係 5210-9787 または区人事課人事係

ゆうゆう館下半期団体利用申請を受け付けます 10月〜29年3月の間、定期的なゆうゆう館の利用を希望する団体の利用申請を受け付けます。

募集します 抽選は8月16日(火)〜23日(火)に行います。詳細は、各ゆうゆう館へお問い合わせください。

対区内在住で60歳以上の方が8割以上で構成される5名以上の団体、高齢者支援団体(さざんか)登録団体で、高齢者の社会参加の支援を目的とした活動を実施し、活動を希望する高齢者の参加受け入れが随時可能な団体(申直接、7月25日〜8月8日に利用を希望するゆうゆう館)各ゆうゆう館または高齢者施設課施設担当

高井戸地域区民センター協議会委員 地域コミュニティの形成や地域での協働によるネットワーク化を目的として、祭り・各種講座の企画・実施、広報活動を行います。

任期Ⅱ10月22日〜30年10月21日(1期2年、原則2期まで) 活動場所Ⅱ高井戸地域区民セ

マイナンバーカード(個人番号カード)の交付状況をお知らせします 申請件数=約5万7000件 交付件数=約2万2000件(7月1日現在) 5月までにマイナンバーカードを申請した方については、8月末までに交付通知書(ハガキ)を送付する予定です。お待ちください。

センター、上高井戸区民集会所▽対象Ⅱ下高井戸1-3-5丁目、上高井戸全域、浜田山全域、高井戸西全域、高井戸東全域、宮前1-2-4・5丁目、久我山全域、松庵1丁目(在住の方(過去に委員を務めた方を除く)▽募集人数Ⅱ若干名▽報酬Ⅱ交通費程度(申込書(高井戸地域区民センター、上高井戸区民集会所(上高井戸1-15-5)で配布)を、8月4日(必着)までに同センター協議会事務局(〒168-0072高井戸東3-7-5)へ郵送・持参(同事務局 3331-7980)①後日面接を実施②応募書類は返却しません

健康づくりに関する施策の実施にあたって、この協議会で調査審議するための委員を募集します。

区内9月1日〜30年8月31日▽募集人数Ⅱ2名▽報酬Ⅱ日額1万2000円▽対象Ⅱ区内在住で20歳以上の方(公務員を除く)申小論文(「杉並区民の健康づくりについて私の考えること」800字以内。書式自由)に住所・氏名(フリガナ)・年齢・性別・電話番号・職業・経歴(区政に関する活動実績がある方のみ)を添えて、8月3日(必着)までに杉並保健所健康推進課(〒167-0051荻窪5-20-1)へ郵送・持参(同課 3391-1355)他応募状況により面接を実施

平和のためのポスターコンクール作品募集 「あなたが思う戦争のない平和な世界」や「平和の大切さ」

「わがまちの警察官」を推薦してください 区では、日頃から地道に警察活動を推進し、犯罪の抑止に顕著な成果を挙げた警察官を「わがまちの警察官」として、17年度から顕彰しています。

胃がん検診「胃内視鏡検査」の予約開始 杉並区がん検診の胃がん検診に「胃内視鏡検査」が導入されました。8月1日から、医療機関への予約が始まります。

介護保険負担限度額認定申請の収入要件変更 8月から、介護保険負担限度額認定申請を行う際に、非課税年金(遺族年金、障害年金)の収入額が「収入等に関する申告」に追加されます。遺族年金には、寡婦年金、かん夫年金、母子年金、準母子年金、遺児年金を含みます。

健康 介護保険課給付係

税金 住民税(特別区民税)都民税)夜間電話相談 昼間に納税課へ連絡できない方を対象に、住民税の納付相談を受け付けます。

その他 在宅医療相談調整窓口 相談員が区民の皆さんや医療・介護・福祉の関係者からの在宅医療に関するさまざまな相談に応じます。

国民年金保険料の納付は口座振替がお得です 国民年金保険料の納付は、日本年金機構から送付する納付書により納めていただくほか、便利で安心、確実な口座振替がご利用になれます。

年金 口座振替には、当月分保険料を当月末に引き落とすことにより月々50円割引される早割制度や、さらに割引額が多い6カ月前納・1年前納・2年前納もあり、現金納付よりもお得です。

健康 胃がん検診「胃内視鏡検査」の予約開始

介護保険 介護保険負担限度額認定申請の収入要件変更

税金 住民税(特別区民税)都民税)夜間電話相談

その他 在宅医療相談調整窓口

健康 胃がん検診「胃内視鏡検査」の予約開始

介護保険 介護保険負担限度額認定申請の収入要件変更

税金 住民税(特別区民税)都民税)夜間電話相談

その他 在宅医療相談調整窓口

健康 胃がん検診「胃内視鏡検査」の予約開始

介護保険 介護保険負担限度額認定申請の収入要件変更

税金 住民税(特別区民税)都民税)夜間電話相談

その他 在宅医療相談調整窓口

健康 胃がん検診「胃内視鏡検査」の予約開始

介護保険 介護保険負担限度額認定申請の収入要件変更

税金 住民税(特別区民税)都民税)夜間電話相談

その他 在宅医療相談調整窓口

健康 胃がん検診「胃内視鏡検査」の予約開始

介護保険 介護保険負担限度額認定申請の収入要件変更

健康 胃がん検診「胃内視鏡検査」の予約開始

介護保険 介護保険負担限度額認定申請の収入要件変更

税金 住民税(特別区民税)都民税)夜間電話相談

その他 在宅医療相談調整窓口

健康 胃がん検診「胃内視鏡検査」の予約開始

介護保険 介護保険負担限度額認定申請の収入要件変更

税金 住民税(特別区民税)都民税)夜間電話相談

その他 在宅医療相談調整窓口

健康 胃がん検診「胃内視鏡検査」の予約開始

介護保険 介護保険負担限度額認定申請の収入要件変更

健康 胃がん検診「胃内視鏡検査」の予約開始

介護保険 介護保険負担限度額認定申請の収入要件変更

税金 住民税(特別区民税)都民税)夜間電話相談

その他 在宅医療相談調整窓口

健康 胃がん検診「胃内視鏡検査」の予約開始

介護保険 介護保険負担限度額認定申請の収入要件変更

税金 住民税(特別区民税)都民税)夜間電話相談

その他 在宅医療相談調整窓口

健康 胃がん検診「胃内視鏡検査」の予約開始

介護保険 介護保険負担限度額認定申請の収入要件変更

交通死亡事故が発生しました 7月7日(木)午前3時ごろ、青梅街道(阿佐谷南1丁目)において、男性(40歳代)が普通乗用車にはねられ死亡する事故が発生しました。●横断禁止の標識がある道路は、横断歩道以外の場所を横断することはできません。危険な横断は絶対にやめましょう。 区交通対策課、各警察署(杉並 3314-0110/高井戸 3332-0110/荻窪 3397-0110)

行政相談所の開設 国の仕事などについての苦情や要望を、行政相談委員がお受けします。 時①特設相談Ⅱ8月8日(月)午前10時〜午後4時②定例相談Ⅱ8月12日(金)午後1時〜4時(いずれも受け付けは3時まで) 場①区役所1階ロビー②区政相談課(区役所東棟1階) 年内金・保険・福祉・道路・郵便・旅客運輸関係などの苦情・相談(区政相談課)毎月第2金曜日午後1時〜4時に定例相談会実施

待機児童解消緊急対策



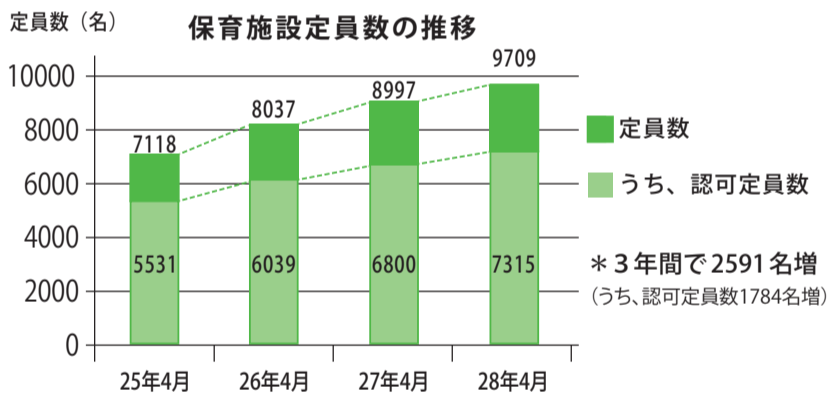
区民の皆さまからのご質問にお答えします

区では、5月に待機児童解消緊急対策を発表しました。この対策は、これまで行ってきた保育施設整備の取り組みをいっそう強化し、一部の区立公園を含めた区有地も活用して緊急整備を行い、29年4月の待機児童解消を目指すものです。この間、緊急対策の内容について、区民の皆さまからさまざまなご意見・ご質問をお寄せいただきました。ここでは、区に寄せられた主なご質問に対する区の回答をお知らせします。

Q 緊急事態宣言をしなければならない事態を招いたのは、区がこれまで整備を怠ってきたからではないですか。

A 待機児童対策は突然始めたものではなく、これまでも保育施設の整備は行ってきました。

- 待機児童の解消は、かねてからの区の重要な課題であり、待機児童ゼロの達成に向けて保育所の整備を進め、ここ数年間、待機児童数は減少してきていましたが、28年4月の待機児童は136名と昨年から大きく増加してしまいました。
- この要因としては、子育て世代の女性が減少しているにもかかわらず、生まれてくる子どもの数が予測を上回るペースで増加していることや、働く女性の増加が続いていることなどが挙げられます。また、民間事業者による提案を中心とした施設整備手法にも限界があり、このままいくと29年4月の待機児童は500名を超える予想となりました。
- こうした状況を受け、緊急事態を宣言して、広く区民の皆さまに理解と協力を求め、これまでになかった規模と手法で保育施設を緊急整備することにしたものです。



Q 今回の緊急対策について、まず、区民や地元住民に情報提供や説明を行うべきで、説明する前に議会で決めてしまうのは順番が間違っていると思いませんか。

A 区としては、必要な手順をとって進めてきましたが、限られた時間での対応となり、対象となる場所について、地域の皆さまにとっては突然のお知らせとなってしまったことは、大変申し訳ありません。

- 区の方針を固めた時点で地元の関係者に個別に情報提供を行った後、一刻も早く地元の方に説明するため、必要な予算を措置すべく臨時議会を招集し、審議・議決という必要な手順を経た上で、広く地域の方々を対象とした説明会を開催しました。
- 29年4月までに計画を進めるといふスピード感の中で、このような進め方について、「唐突感がある」というご意見が出ることは理解できますし、その点についてはお詫び申し上げます。
- 区では、上記のような必要な手順を経るとともに、待機児童の危機的な状況について区民の皆さまに広く理解していただくため、4月18日には保育緊急事態を宣言し、宣言チラシを全戸配布して、公園を含めた区立施設の活用など聖域なき取り組みを行うことをお知らせしました。また、5月13日には個別の対象用地名を提示して緊急対策について区長記者会見で発表するとともに、「広報すぎなみ」5月28日緊急特集号を全戸配布して、情報提供に努めてきたところです。

Q 杉並区は、待機児童を29年4月の時点でゼロにする計画ですが、なぜ1年で解決しようとしているのですか。

A これまでも、待機児童の解消については重要課題として取り組んできましたが、いまだに待機児童がゼロになっていません。保育所に入れなくて仕事に復帰できない人たちの状況は切実です。

- 先送りすれば、それだけ多くの人たちの暮らしに影響を及ぼすことになるので、問題の解決をこれ以上先送りするわけにはいかない、と判断しました。
- このまま手を打たなければ、さらに待機児童が増えることが明らかになっている以上、期限を区切り、区民の皆さまの保育ニーズにしっかりお応えしていくことが、区の役割であると考えています。この役割は、児童福祉法第24条にも明記されている区の責務です。

Q 子どもの遊び場、近隣住民の憩いの場、防災や自治会活動の拠点など区民が利用する公園を活用してまで保育所を整備する必要があるのでしょうか。

A 切迫した状況である待機児童解消をなんとしても成し遂げていくため、地域の貴重な財産である公園についても、苦渋の選択で保育所にするものとしたものです。

地域には保育所の一日も早い整備を望む方が数多くいる中、保育所の整備には、一定の広さ、接道、採光などさまざまな条件があり、適地がなかなか見つからないのが現状です。今回、保育所整備の数少ない適地として、地域の貴重な財産である公園を活用するに当たり、保育施設に活用する範囲を最小限に留める、近隣の学校開放事業の拡充を図るなど、十分な配慮をしていく考えです。

さらに、久我山東原公園および向井公園については、子どもたちの遊び場となる代替広場を既に確保し、8月から開放することを、各公園周辺の皆さまにお知らせしております。

Q 今回の緊急対策では、整備する地域に偏りがあるように思います。特定の地域に保育所整備の負担を押し付けることになりませんか。

A 緊急対策だけみると偏っている印象はありますが、これまでの整備状況からすると、今回計画されている地域のみに偏った整備にはなっていません。

区内のどの地域でも保育所は不足していますが、保育ニーズが高いにもかかわらず、今回、施設整備の条件を満たす区立施設が無く、整備できなかった地域については、今後、積極的に民間からの開設提案を働きかけるなどの手法を用いて、保育所整備の促進を図ります。

このほかにも、区民の皆さまからいただいたご質問・ご意見を区ホームページ特設サイトで掲載しておりますので、ご覧ください。

杉並 待機児童

検索

就労相談受付中

就労支援センター (荻窪5-15-13あんさんぶる荻窪4階)▷開館時間=午前9時~午後5時(土・日曜日、祝日を除く)

若者就労支援コーナー 失業中の方、アルバイトから正社員を目指す方など、相談者の状況に応じた就労準備相談をキャリア・カウンセラーが行います。

時・内・対 午前10時~午後4時終了(予約制)。水曜日のみ午前10時~午後8時終了(午後6時~8時の相談予約は、前日正午まで)▷①就労準備相談(34歳以下)=月~金曜日②一般就労準備相談(35歳以上)=火曜日③

臨床心理士による心としごとの相談=第2・4月曜日甲・問電話で、若者就労支援コーナー☎3398-1136

ハローワークコーナー 職業相談と職業紹介を行います。甲開館時間内に直接、ハローワークコーナー問ハローワークコーナー☎3398-8619

ジョブトレーニングコーナー 区内企業等での就労準備訓練や生活習慣改善に向けた社会適応力訓練を実施しています。対原則39歳以下の方甲・問電話で、ジョブトレーニングコーナー☎6383-6500

シニアのための就業・起業・地域活動個別相談

時8月6日(土)午前9時~午後5時(1人45分)場ゆうゆう高円寺南館(高円寺南4-44-11)師キャリアカウンセラー・中村康雄ほか対区内在住・在勤でおおむね55歳以上の方甲・問電話で、ゆうゆう高円寺南館☎5378-8179他求人募集についてもご相談ください

区内在住・在勤・在学の方向け就労相談

時毎週月曜日(祝日・年末年始を除く)午前10時からと11時から1人50分場西荻図書館師キャリアカウンセラー・藤井毅弘ほか甲・問電話または直接、前日までに西荻図書館(西荻北2-33-9☎3301-1670)他手書きの履歴書持参

※以下、具体的な仕事のあっせんは行いません。

杉並区シルバー人材センター高井戸分室個別就労相談

時8月2日(火)・9日(水)・16日(水)・23日(水)・9月6日(火)・13日(火)・20日(火)・27日(火)午後1時~4時場高井戸地域区民センター(高井戸東3-7-5)内区内在住の60歳以上で臨時的・短期的な仕事を希望の方に、センターでの働き方(仕事と入会)を案内甲・問電話で、杉並区シルバー人材センター高井戸分室☎5941-5547

障害者のための就労相談

時月~金曜日(祝日を除く)午前9時~午後5時場ワークサポート杉並(高井戸東4-10-26)対区内在住で障害のある方(障害の種類は問いません)とその家族甲・問電話で、ワークサポート杉並(杉並区障害者雇用支援事業団)☎5346-3250

申請期限は8月1日(消印有効)

年金生活者等支援臨時福祉給付金(高齢者向け)の申請期限が間近です

給付金(3万円)を受給するためには、申請が必要です。期限までに申請がない場合は、給付金を受け取ることができません。

支給の可能性のある方に、申請書類を4月25日に送付しています。支給対象にあたる方は申請書類を、8月1日(消印有効)までに返信専用封筒で郵送してください。

区は提出書類の内容を確認・審査し、結果を郵送でお知らせします。支給決定者には、指定の口座へ給付金を振り込みます。申請から結果の送付、給付金の振り込みまで2カ月程度を要します。家族等で同時に申請した場合でも、支給時期が異なることがあります。なお、区民事務所では申請を受け付けていません。

支給対象者(次の①~③全てに当てはまる方)

- ①27年1月1日時点で杉並区に住居登録している方(27年1月2日以降に区外へ転出した方も含む)
②27年度の区市町村住民税(均等割)が課税されていない方
※本人が非課税でも、課税されている方の扶養親族等や生活保護受給者等である方、支給決定の前に亡くなった方などは除く。
③28年度末で65歳以上の方(昭和27年4月1日以前に生まれた方)

相談・問い合わせ(申請書の書き方が分からない、紛失したなど)

杉並区臨時給付金専用コールセンター☎0120-00-9292
【受付時間】午前8時30分~午後5時30分(土・日曜日、祝日を除く)
※保健福祉部管理課臨時給付金担当の窓口は区役所地下1階です。

杉並区就労支援センター

すぎトレだより

荻窪ハーモニーまつりに訓練生が参加しました! 訓練の一環として、荻窪ハーモニーまつりの東北応援物産店にボランティアで参加しました。当日は8名の訓練生が大きな声で呼び込みを行い、お客さんに笑顔で接客し、働くための自分の課題と向き合うことができました。また、震災復興のためのPRおよび震災の記憶の風化防止、すぎトレの訓練事業に対する地域住民の理解も深めることができました。

訓練生の声 「純粋に楽しかったです。それは自分なりに全力で取り組んだ結果、そう感じたのだと思います」いろいろなお客さんと接することができて良かったです。買ってくれた人や試食をしてくれた人にお礼を言ったり、子どもが手を振り返してくれたことが印象に残っています」

問ジョブトレーニングコーナー(荻窪5-15-13 あんさんぶる荻窪4階☎6383-6500)

9月の休日パパママ学級

時9月4日(日)午前・午後、24日(土)午前・午後/各日半日コース※午前=9時30分~午後0時30分、午後=1時30分~4時30分場杉並保健所3階(荻窪5-20-1)内もく浴実習、パパの妊婦体験、お産に向けた話など師助産師ほか対区内在住で開催日現在妊娠24週以上37週未満の初産のカップル定各回24組他①結果は8月25日ごろに通知②応募者多数の場合は出産予定日などで調整③母子手帳、筆記用具持参

【申し込み】往復ハガキ=2人の氏名(フリガナ)・住所・電話番号・Eメールアドレス・出産予定日・希望日と午前または午後(第3希望まで)を書いて、8月15日(必着)までにベビー&パスフレンドリー財団杉並区休日パパママ学級担当(〒151-0064渋谷区上原1-35-7 KUDO B.L.D201号室)▷インターネット=杉並区休日パパママ学級・休日母親学級http://bbff.or.jp/sugi-papamama/
【問い合わせ】同担当☎6327-6643

※保健センターでは平日にパパママ学級や母親学級を開催しています。下表「8月の各種健康相談」をご覧ください。

急病診療と医療情報案内

まず、電話で確認! 保険証・医療証を忘れずに 小児科・内科・耳鼻咽喉科・外科・歯科

☎3391-1599 休日等夜間急病診療所 受付は終了30分前まで(荻窪5-20-1杉並保健所内)

【小児科】平日:午後7時30分~10時30分
【内科・小児科・耳鼻咽喉科】
土曜日:午後5時~10時 日曜日・祝日:午前9時~午後10時
【外科】日曜日・祝日:午前9時~午後5時

☎3398-5666 歯科保健医療センター(荻窪5-20-1杉並保健所内)

【歯科】日曜日・祝日:午前9時~午後5時(受付は4時まで)

その他の医療機関案内、急病対応の説明

☎#7399 杉並区急病医療情報センター ナミ-キューキュー(または☎5347-2252)

土・日曜日と祝日は24時間、平日は午後8時~翌日午前9時
☎5272-0303 東京都医療機関案内(ひまわり) コンピューターによる自動応答サービス。毎日24時間対応。

8月の各種健康相談 (予約制)の記載があるものの申し込みは、各保健センターへ。

Table with 10 columns: 保健センター名, 子育て相談・交流, 母親学級(予約制), 平日パパママ学級(予約制), 離乳食講習会, 乳幼児歯科相談(予約制), 歯みがきデビュー教室(予約制), 栄養・食生活相談(予約制), ものわすれ相談(予約制), 心の健康相談(予約制)

*1. 杉並区に転入し、妊婦・乳幼児健診受診票、予防接種受診票が必要な方は、各保健センターまたは子育て支援課母子保健係(区役所東棟3階)へ。
*2. ベビーカー等の盗難が発生しています。会場は狭いためベビーカーで回ることができません。チェーン錠をつけるなど各自でご注意ください。

歯の健康相談

8月はありませぬ 問い合わせは、杉並区歯科医師会(阿佐谷南3-34-13 ☎3393-0391)へ

なかま集まれ!

芸術 ● 生涯学習 ● スポーツ ● 文化

このコーナーでは、区民の皆さんによる地域での自主的な活動が盛んになるように、また皆さんがそうした活動に参加する機会が豊かになることを目的として、年4回掲載しています(1・4・7・10月の21日号を予定)。

活動に区は関与していませんので、問い合わせは、直接各掲載団体へお願いします。

時・場などの内容は変更になることがあります。
詳細は、各団体にご確認ください。

生涯学習・文化・芸術

- 米講師(上級レベル) / ニュース英会話 時第2・4月曜日午前9時30分～11時 場阿佐谷地域区民センター 費月6000円 岡園田 ☎090-2166-2949
- 英会話学習(中級) / Stephen(スティーブン)の英会話 時水曜日午前9時30分～11時 場久我山会館 費月8000円 岡高橋 ☎ FAX3332-4767
- 韓国語(中級者対象) / 韓国語を楽しむ会 時火曜日午後7時～8時30分(月3回) 場主にゆうゆう阿佐谷館 費月4500円 岡西川 ☎090-8342-5888
- 英会話・日常英語習得 / 梅会話の会 時第1土曜日午後1時～2時30分 場主に高円寺北区民集会所 費年3000円、1回1500円 岡加藤 ☎080-1108-0267
- 英会話 / 国際人に近づこう 時月曜日または水曜日午後5時30分～6時30分または7時～8時 場林宅(成田東4丁目) 費年会費2000円、月5000円 岡ラン ☎090-9850-3326
- 俳句 / 高南俳句研究会白馬 時第3金曜日午後1時30分～5時 場ゆうゆう高円寺南館 費月300円 岡江川 ☎3311-0997
- 原文で読む「源氏物語」 / 源氏物語むらさき会 時第2・4火曜日午前10時～正午 場永福和泉地域区民センター 費月1500円 岡田中 ☎5930-8018
- 川柳 / 春朗会 時第2・4土曜日午後1時30分～3時30分 場西荻地域区民センター 費3ヵ月5000円 岡相良(さがら) ☎6322-7418
- 男の料理実習 / 健やかクッキング 時第3日曜日午後1時～4時 場永福和泉地域区民センター 費1回2000円 岡三宅 ☎3324-6998
- 水彩画 / 水彩画花洋会(かようかい) 時第1・3火曜日午後1時～3時 場主に高円寺中央会議室 費入会金1000円、月2000円 岡佐々木 ☎ FAX3312-5089
- ステンドグラス / ビドリオ高井戸 時第1～4土曜日午前9時～午後3時45分 場高井戸地域区民センター 費入会金5000円、3ヵ月5000円 岡成瀬 ☎ FAX3398-6267
- 室内模型飛行機を飛ばそう / ウイング 時主に第1・3日曜日午後1時～3時 場主にセシオン杉並 費1回300円 岡加藤 ☎ FAX3330-6628
- 絵手紙 / 若葉の会 時第2・4金曜日午後1時～4時 場永福和泉地域区民センター 費入会金1000円、月1800円 岡風間 ☎ FAX3311-3421
- 陶芸 / きさらぎ陶芸の会 時第2・4金曜日午前9時30分～正午 場セシオン杉並 費月5000円 岡須田 ☎ FAX3387-8868
- 水墨画 / はなみずきの会 時第1・3水曜日午後1時～3時30分 場主にセシオン杉並 費月4000円 岡星川 ☎ FAX3313-0498
- 絵画造形 / 生き生きアート杉並 時第4日曜日午後1時30分～3時15分 場主にゆうゆう高円寺北館 費月2000円 岡矢代 ☎ kae.yashiro@outlook.jp
- 書道 / 水香(すいこう)会 時主に第1・3水曜日午前10時～正午 場主に浜田山会館 費入会金1000円、月3000円 岡松永 ☎ FAX3332-1004
- 華道 / 菜の花会 時第2・4水曜日午後6時15分～

- 9時 場主に阿佐谷地域区民センター 費月2500円 岡立入(たちいり) ☎3311-4558(午前9時30分から)
- 男声合唱 / 男声合唱ハイ&ロー 時第1・2・4木曜日午後1時～4時 場主に高井戸地域区民センター 費入会金1000円、月4000円 岡古河(ふるかわ) ☎ FAX3333-0108または同会ホームページ
- 混声合唱 / 高井戸混声コーラス 時第1～4水曜日午後7時～9時 場主に高井戸小学校 費入会金1000円、月3000円 岡古河(ふるかわ) ☎ FAX3333-0108または同会ホームページ
- ハーモニカ / ハーモニカ杉並 時第1・3水曜日午後2時～4時 場杉並公会堂 費月3500円程度(参加人数により異なる) 岡近江 ☎ FAX5941-5722
- ギター合奏(初心者歓迎) / シュガー 時土曜日午後6時～8時(月2回) 場阿佐谷地域区民センター ほか 費1回1000円 岡川添 ☎080-5679-5195
- 障害者と一緒にバンド / ハローミュージック 時火曜日午後1時～3時 場杉並障害者福祉会館 費月500円 岡中澤 ☎ FAX5376-0207
- ウクレレ(初級者対象) / マカニ(風) 時第2・4火曜日午前10時～正午 場ゆうゆう下高井戸館 費1回1000円 岡吉田 ☎080-6552-5971
- ウクレレ / ホアバニ 時第2・4火曜日午後3時～4時 場主に杉並公会堂 費入会金2000円、月3000円 岡小俣 ☎ FAX3395-6250
- 世界の四季の愛唱歌など合唱 / 歌のひろば 時3・6・9・12月の第3日曜日午後2時～4時 場さんさんふくし芸術館(高円寺北2丁目) 費1回1000円 岡土岐 ☎090-9153-4370
- コーラス / ゆりかごの会 時第2・4水曜日午前10時～正午 場浜田山会館 費2ヵ月4000円 岡谷口 ☎3313-4939
- 女性コーラス / コーロ・ヴィーヴォ 時金曜日午前9時30分～午後0時30分 場主に杉並公会堂 費入会金1000円、月6000円 岡から沢 ☎ FAX3391-5534
- ゴスペル / シュバ 時土曜日午後1時30分～3時30分(月3回) 場主に西荻地域区民センター 費入会金1000円、月4000円 岡香村(こうむら) ☎090-8300-4707
- 合唱 / 英語で歌う会 時第2・4木曜日午前10時～正午 場主に井草地域区民センター 費初回1000円、月2000円 岡加々瓜(かがづめ) ☎090-9150-9093
- 混声合唱 / アンサンブル・ベルファム 時原則第1・3火曜日午前10時30分～午後1時 場杉並公会堂 費月5000円 岡青柳 ☎3391-7208
- 囲碁(初心者歓迎) / 荻窪石心会 時毎日午後1時～6時 場荻窪地域区民センター 費入会金2000円、年3000円 岡湯浅 ☎3391-7267
- 囲碁の勉強会 / 棋理クラブ 時木曜日午前10時～正午 場四宮区民集会所 費2ヵ月1500円 岡松田 ☎3301-0939
- 囲碁(上級者) / 囲碁なでしこ会 時第2・4水曜日午後1時～4時30分 場ゆうゆう高井戸東館 費月300円 岡島津 ☎3311-4196
- 囲碁(初心者歓迎) / 木曜会 時木曜日午前9時30分～正午 場下高井戸区民集会所 費月2000円 岡柳田 ☎090-5558-5743 ☎3331-0336
- 囲碁(女性・初心者歓迎) / 桜美会囲碁部 時第1～4水・金曜日午後1時～5時 場ゆうゆう下高井戸館 費3ヵ月1000円(女性3ヵ月500円) 岡宮本 ☎080-3751-8351

スポーツ・健康

- どなたでもできる気功 / 梅里中央公園気功の会 時第1～4木曜日午前10時30分～正午 場梅里中央公園 費年1000円 岡工藤 ☎ FAX3315-3118
- 太極拳 / 上井草太極拳クラブ 時火曜日午後1時～3時 場上井草スポーツセンター 費入会金1000円、月3000円 岡米山 ☎ FAX3399-8679
- 自彊術 / 自彊術西田会 時月・木曜日午後2時～3時30分 場ゆうゆう西田館 費年会費3000円、3ヵ月7500円(10回分) 岡梅田 ☎ FAX3393-1773
- 健康体操(65歳以上の方) / すみれ会健康体操 時第2・4水曜日午後2時～3時30分 場ゆうゆう井草館 費1回300円 岡井口 ☎090-4936-4049 FAX3397-0350
- トリム / 中高年健康体操・大宮前トリムクラブ 時月曜日午後1時～2時30分 場大宮前体育館 費入会金1000円、月2500円 岡石田 ☎ FAX3333-7297
- 健康体操 / 永福トリムクラブ(中高年向け) 時月曜日午後1時～2時30分 場永福体育館 費入会金1000円、月2500円 岡福田 ☎ FAX3328-5016
- 筋トレ健康体操ストレッチ / M T M スタジオ 時金曜日午前10時30分～正午 場井草地域区民センター 費入会金500円、1回1300円 岡小野木 ☎090-1401-6457
- ストレッチとリズムダンス / 永福フラワーズ 時木曜日午前9時～11時 場永福和泉地域区民センター 費月2500円 岡桜井 ☎ FAX3321-3254
- ヨガ / すまいるヨガ 時金曜日午後1時～2時30分 場阿佐谷地域区民センター 費月5200円 岡宮坂 ☎ FAX5335-9663
- ヨガ / ボケ防止脳のリラックス・簡単脳ヨガ教室 時第1・3火曜日午後1時～2時30分 場荻窪地域区民センター ほか 費1回500円 岡みずかみ ☎090-7632-7503
- ヨガ / 和礎会・ヨガで健康的な生活を 時火・木・金曜日午前9時50分～正午 場永福和泉地域区民センター 費月3600円 岡遠山 ☎ FAX5300-8206
- フラダンス / ラハイナ 時第1～4水曜日午前10時～正午 場杉並会館 ほか 費入会金2000円、月5000円 岡岡村 ☎ FAX3392-8470
- 社交ダンス(男性歓迎・丁寧に指導) / すぎなみ社交ダンス友の会(初級・ML両方) 時金曜日正午～午後1時 場永福和泉地域区民センター 費月5000円 岡宮崎 ☎090-2764-9764
- シニアチアダンス / シルキーズ 時水曜日または金曜日午後(2時間。月2回) 場高井戸地域区民センター 費月500円 岡若月 ☎ FAX3303-2310
- 水泳 / サンワスイミングクラブ 時金曜日午前9時～11時 場杉並小温水プール 費入会金2000円、月850円 岡佐藤 ☎3313-0448
- 硬式テニス / 中上・上級テニス・ユニーマーツ 時土・日曜日、祝日ほか 場区内コート 費1回500～800円 岡斎藤 ☎5340-5656
- 室内テニス(体験無料) / ドルフィンパドルテニスクラブ 時日曜日午後1時～5時 場杉並第四小学校 費入会金1000円、月500円 岡麻生 ☎ FAX3398-4297
- ラージボール卓球 / 杉並ラージボールクラブ 時月・木曜日午後1時～3時 場高円寺体育館 費入会金1000円、月1000円 岡稲垣 ☎ FAX3397-5522

「なかま集まれコーナー」に掲載を希望する方へ(掲載申込方法のご案内)

【掲載対象】

- ※次のようなものを除く活動。
 - 営利を目的とするもの
 - 主な活動場所が杉並区外のもの(登山・ハイキングなどの活動を除く)
 - 活動内容が政治・宗教活動であるもの
 - 講師などが主催して月謝をとる教室の生徒募集
 - 掲載申し込み者と講師が同じもの
 - 団体の事業、社会貢献・ボランティア活動、NPOの活動(これらは同好会ではありませんので、「なかま集まれ」の趣旨とは異なるため)
 - 多額の費用を必要とするもの(掲載申し込みの受付時に、確認をする場合があります)

- 売名行為と考えられるもの
- 特定の個人または団体を誹謗・中傷するもの
- その他公序良俗に反することなど、区が不適当と判断したもの

【掲載時期】

申し込みの先着順に掲載しますので、掲載時期の指定はできません。また、掲載は原則として暦年(1～12月までの間)1回とします。

【その他】

掲載した内容は、区ホームページと区教育委員会ホームページに掲載されますので、ご了解の上お申し込みください。

掲載の申し込み
問い合わせ

「生涯学習・芸術・文化・その他」
社会教育センター

(〒166-0011梅里1-22-32 ☎3317-6621 FAX3317-6620)

「スポーツ(ダンス・健康的運動を含む)」
スポーツ振興課施設管理係

(住所・電話は区役所宛て。FAX5307-0693)



スポーツのある暮らし 健康の第一歩

競技大会

●区民体育祭 バドミントン①高校生②レディース
時①8月22日(月)・24日(水)②9月8日(木)・15日(木)...

スポーツ教室

●50歳からゆっくりはじめる水泳講座
時8月4日(木)・18日(木)・25日(木)午後1時30分～2時30分...

●チャレンジ①鉄棒②マット運動
時・対①8月13日(土)②14日(日)小学3・4年生...

●高井戸温水プールの教室
①水泳教室(1)初心者(2)幼児(3)小学生12.5m完泳
時9月26日、10月3日・24日・31日、11月7日...

◎の教室は、杉並区公共施設予約システム「さざんかねっと(スポーツ施設)」から申し込みできます。スポーツ施設用の個人利用者登録が必要です。申し込みは7月21日午前8時30分からハガキ締め切り日まで。

(1)5600円(2)(3)各9100円
②木曜夜間ヨガ教室(1)(2)
初心者向けのヨガを少人数で行います。
時9月8日～11月10日の毎週木曜日(1)午後6時15分～7時15分...

●永福体育館の教室
◇フラダンス教室 ◎「2812」
時8月25日～10月6日の木曜日、午前11時15分～午後0時45分...

●荻窪体育館の教室
◇小学生集まれ!ソフトバレーボール
時8月7日(日)午前9時～11時
バレーボール連盟区内在住・在学の小学生定15名...

●下高井戸運動場の教室
◇のびのびスポーツ元気塾II
発育児の基本運動能力を高めます。人工芝で跳ぶ・跳ねる・走るを学びます。
時9月7日～10月12日の毎週水曜日①午後1時～1時50分...

～6時50分(各計8回。予備日11月2日(水)・9日(水)・16日(水))
師元Jリーガー・小針清允区内在住・在学でサッカー経験がある
①小学1・2年生②3・4年生③5・6年生定各20名...

●高円寺体育館の教室
①コアトレーニングII(1)女性向け(2)男性向け
シェイプアップとインナーマッスルの強化を目指します。
時9月2日～11月4日の毎週金曜日(1)午後7時～8時(2)8時～9時...

●親子でラフティングin奥多摩
時8月27日(土)午前7時15分～午後6時
青梅市▷集合・解散=区役所中杉通り側入り口前区内在住・在学の小学生とその保護者定40名...

情報ぽけっと

区の後援・その他の催し・講座など
申し込みは、各団体へ

催し

★楽団カーニバル2001フィルハーモニーオーケストラ定期演奏会
時8月21日(日)午後2時～4時
場杉並公会堂内曲目=プラームス「交響曲第4番ホ短調」ほか定1186名...

★「はたらく消防の写生会」の展示
時・場①荻窪消防署=7月25日(月)～31日(日)午前9時～午後10時...

★ハート・トゥ・アート
時7月30日(土)・31日(日)午前11時～午後5時
場蚕糸の森公園内アートイベント(アートフリーマーケット、パフォーマンス、ワークショップほか)...

3700
★ご近所付き合い広目隊 防犯バザー&子ども防犯教室
時7月31日(日)午前10時～午後1時
場馬橋稲荷神社(阿佐谷南2丁目)
区内在住の方ご近所付き合い広目隊事務局・市村☎3311-9143

★みる、きく、つくる、えんがわ夏休み
時8月1日(月)～6日(土)午後1時30分～3時30分(5日は午後2時～4時)
場信愛書店スペースen=gawa(西荻南2丁目)
内楽しいおはなしや、ケーキ、ペペット作りほか
師NPO法人むさしの児童文化協会ほか
対一部小学生以上の方定各18名(申込順)
費各50円申・問電話で、7月31日までにむさしの児童文化協会・橋爪☎5930-1422

★すぎなみピースフォーラム
時・内・師
①8月5日(金)午後1時～8時・6日(土)午前10時～午後8時
②7日(日)午前10時～午後4時=展示「原爆と人間展」ほか
③8月5日(金)午後6時=DVD上映会「はだしのゲンのみた広島」
④8月6日(土)午後1時=講演「福島の実情～原発の全廃をめざして」(作家・広瀬隆)
⑤8月6日(土)午後6時=交流会「アジアの人たちとの交流」
⑥8月7日(日)午後1時=証言「軍国少年だった私の戦時体験」
場阿佐谷地域区民センター 問すぎなみピースフォーラム・佐々木☎3390-2481

★阿佐ヶ谷バリ舞踊祭「夢中のとびら」
時8月6日(土)・7日(日)午後5時～8時
場阿佐ヶ谷神明宮(阿佐谷北1丁目) 問パノラ

マ・アワー 松重☎6454-7128他インドネシアの飲み物や食べ物の販売あり

★原爆と人間展
時8月9日(水)・10日(木)・12日(金)午前8時30分～午後5時(9日は正午から。12日は3時まで)
場区役所1階ロビー
内広島・長崎の被爆の実相を伝える写真や広島に投下された原子爆弾の実物大模型の展示ほか
問杉並光友会・原田☎3314-4661

講演・講座

★3級簿記講座
時9月6日(水)～11月11日(金)午後6時30分～8時30分(計18回)
場産業商工会館師経営コンサルタント・新町義美区内の商工業者、区内在住の方定40名(申込順)
費2万4000円申・問電話で、8月12日までに東京商工会議所杉並支部・上原☎3220-1211

★手ぶらでハイアンキルト体験教室
時・場①8月2日(水)午前9時30分～10時30分=成田会議室②8月10日(水)・26日(金)午前9時30分～11時30分=room221b(浜田山3丁目)
師吉田真実定各20名程度(申込順)
費①1000円②各2000円申・問ファクス(7面記入例)で、グロービス商工研究会☎5913-8105問同会☎050-3786-0801

★美術のひろば～女子美術大学付属ワークショップ
時8月6日(土)・7日(日)午前9時～午後3時30分(各日複数講座あり)
場女子美術大学付属高等学校・中学校(和田1丁目)
師同校教員ほか対小中学生定各10～20名(申込順)
費各200円ほか申同校☎ht

tp://www.joshi.ac.jp/fuzoku/で詳細を確認の上、申し込み問同校☎5340-4540

★スクエアダンス①体験講座②初心者講習会
時①8月23日(水)・30日(水)、9月6日(水)②9月13日～29年1月31日の毎週火曜日(計15回)
場方南会館師日本フォークダンス連盟指導者・和田勝区内在住の方定①各日20名②20名/いずれも申込順費②7500円申・問電話で、9月13日までに杉並スクエアダンスクラブ・小関☎3390-6218

その他

★税金なんでも相談会
◇杉並支部
時8月9日(水)午前10時～正午、午後1時～4時
場東京税理士会杉並支部(阿佐谷南3丁目)
内税金に関する相談(事業・相続・贈与等)・帳簿のつけ方等に関する相談申・問電話で、8月8日までに同支部☎3391-1028他相談時間は1人40分程度
◇荻窪支部
時8月10日(水)午後1時～4時
場東京税理士会荻窪支部(荻窪5丁目)
申・問電話で、同支部☎3391-0411(平日午前9時30分～午後5時(正午～午後1時を除く))
他相談時間は1人45分程度

★自衛官候補生募集
内資格=18～26歳の方(入隊時期により異なる)▷受付期間=男子=通年、女子=9月上旬まで▷採用試験=8月下旬～9月下旬/試験の詳細はお問い合わせください
問高円寺募集案内所☎3318-0818

※申し込みは「広報すぎなみ」の発行日からとなります。※紙面上では市外局番「03」の表記を省略しています。発行日：毎月1日・11日・21日 杉並区役所 ☎3312-2111(代表) 〒166-8570 阿佐谷南1-1-1

凡例 時 日 時 場 場所 内容 講師 対象 定員 費用 参加費 (記載のないものは無料) 申し込み (記載のないものは直接会場へ) 問い合わせ 他 その他 記号 Eメール アドレス ホームページ アドレス

ハガキ・ファクス・Eメール 申し込み記入例

1 行事名・教室名 (希望日時・コース名)	申込先の住所・ファクス番号・Eメールアドレスは、各記事の申で確認ください。
2 郵便番号・住所	住所が記載されていないものは、区役所〇〇〇課(〒166-8570阿佐谷南1-15-1)へお申し込みください。
3 氏名(フリガナ)	
4 年齢	
5 電話番号(ファクス番号)	

1人1枚

※往復ハガキの場合は返信用の宛先も記入。託児のある行事は託児希望の有無、お子さんの氏名と年齢も記入。

催し EVENT

- 「平和パネル展」～次の世代に伝える平和の尊さ
時・場 8月2日(火)～5日(金)午前8時30分～午後5時=区役所1階ロビー、2階区民ギャラリー▷6日(土)午前9時～午後3時=2階区民ギャラリー 内写真パネル(区民の戦争被災、東京大空襲、広島・長崎の原爆被害など)、資料(図書)展示 区民生活部管理課庶務係
- 子ども博物館教室「オリジナル兜で君も戦国武将」
時 8月20日(土)・21日(日)午前10時～正午 郷土博物館

〈ゆうゆう館協働事業〉
ゆうゆう館は高齢者向け施設ですが、対に指定がなければどなたでも参加できます。

ゆうゆう館名	内容	日時
下高井戸館(下高井戸4-16-4 ☎ FAX3302-2161)	気軽に楽しく学びませんか?～書道教室	8月2日から毎月第1火曜日、午前10時～11時30分 費1回700円
大宮堀ノ内館(堀ノ内1-27-9 ☎ FAX3317-9156)	簡単、楽しく不思議なアート～パステルアート	8月2日から毎月第1火曜日、午前10時～正午 定5名(申込順) 費1回1000円(別途材料費500円)
上高井戸館(高井戸東2-6-17 ☎ FAX3306-0441)	脳トレ次の一手～初めて学ぶ囲碁講座	8月8日から毎月第2・4月曜日、午後1時30分～4時30分 定16名(申込順) 費1回700円(初回教材費1080円)
桃井館(桃井1-35-2 ☎ FAX3399-5025)	ハワイの風を～フラダンスサロン 初心者歓迎	毎月第2・4金曜日、午前10時～11時30分 費1回600円
馬橋館(高円寺南3-16-14 ☎ FAX3315-1249)	煎茶道を楽しみませんか 師 小林蕉洞	8月2日から毎月第1火曜日①午後1時30分～2時30分②3時～4時 定各日各回10名(申込順) 費1回500円
天沼館(天沼2-42-9 ☎ FAX3391-8540)	夏だ!童心にかえってすいか割り	7月30日(土)午後3時～4時30分 定15名(申込順) 費300円

※申し込み・問い合わせは、各ゆうゆう館へ。第3日曜日は休館です。いずれも、長寿応援対象事業。

館内段ボールで戦国武将のかぶと作り、甲冑の着付け体験 小学3年生～中学生 定各回20名(抽選) 費付き添いの保護者は100円(観覧料) 申往復ハガキ・ファクス(記入例)に学校名・学年も書いて、8月12日(必着)までに郷土博物館(〒168-0061大宮1-20-8 FAX3317-1493) 問同館 ☎3317-0841

講演・講座

- 家族介護教室
◇認知症サポーター養成講座
時 7月30日(土)午後2時～3時30分 場 方南図書館(方南1-51-2) 師 キャラバン・メイト 対 中学生以上の方 定12名(申込順) 申・問 7月22日から電話で、方南図書館 ☎5355-7100
- ◇元気に生活できるコツ!
時 8月1日(月)午後1時30分～3時 場 ふれあいの家しもいぐさ正吉苑(下井草4-22-4) 師 作業療法士・鈴木志乃 対 区内在住・在勤の方 定15名(申込順) 申・問 電話で、ふれあいの家しもいぐさ正吉苑 ☎3390-8074
- ◇暑い夏をのりきるための食生活
時 8月3日(水)午前10時～正午 場 ゆうゆう下井草館(下井草3-13-9) 師 管理栄養士・川嶋正大 対 区内在住・在勤の方 定20名(申込順) 申・問 電話で、ケア24下井草 ☎5303-5341
- ◇熱中症予防について
時 8月4日(木)午前10時～11時 場 高円寺北ふれあいの家(高円寺北3-20-8) 師 大塚製薬・宮下大樹

障害者のつくる品物フェア

区内の障害者施設が日頃から作成している商品(食べ物・雑貨等)を一堂に集めて、販売フェアを開催します。すぎなみマインドプロジェクトとの協働事業です。

時 7月27日(水)午前11時～午後3時 場 区役所1階ロビー 問 障害者生活支援課就労支援担当

対 区内在住・在勤・在学の方 定20名(申込順) 申・問 電話で、高円寺北ふれあいの家 ☎3330-4903

- 藍染めの化学
インド藍液を使い、酸化防止のビニール袋内で染める簡易的な方法の藍染めです。
時 8月27日(土)午後1時30分～4時 場 西宮中学校(宮前5-1-25) 師 済美教育センター指導員 対 中学生以上の方 定20名(抽選) 費500円 申往復ハガキ(記入例)に中高生は学校名・学年も書いて、8月5日(必着)までに社会教育センター(〒166-0011梅里1-22-32) 問同センター ☎3317-6621 他エブロン持参

就労支援センター

- ◇ハローワーク職員が解説する「求人票の見方」
注意すべき求人条件やポイントを解説します。
時 8月10日(水)午前10時～正午 対 求職中の方 定14名(申込順)
- ◇働くために!「かわす力」養成セミナー
職場での嫌な出来事からの影響を最小限にとどめる技術を身に付けましょう。
時 8月12日(金)午後1時～4時 師 精神保健福祉士・片柳光昭 対 44歳以下で求職中の方 定10名(申込順)
- ◇求職者のためのパソコンセミナー基礎①パワーポイント②エクセル
時① 8月22日(月)②29日(月)午前10時～午後3時 師 P.C専任講師・小林理佳、木内恵里子 対①44歳以下②54歳以下で求職中の方 定各14名(申込順)
— (いずれも) —
場 あんさんぶる荻窪(荻窪5-15-13) 申・問 電話で、就労支援センター若者就労支援コーナー ☎3398-1136



毎月21日号は、「すぎなみ学倶楽部」からちょっといい話をお届けします。

「すぎなみ学倶楽部」は今年で10周年!



すぎなみ学倶楽部HPへ

ここで紹介している「すぎなみ学倶楽部」は、おかげさまで開設10周年を迎え、このコラムも今回がちょうど100号となりました。このサイトはすぎなみの魅力発信の取り組みの一つとして、18年4月に区が設立しました。区民ライター(現在約40名)が、取材・執筆を担当する区民参加型区公式ウェブサイトです。現在公開中の記事は、なんと約960本になります。今回はその中でも長く人気を誇る2つの記事を紹介いたします。

歴史コーナーの「運命の宰相・近衛文麿と荻外荘」は、10年前の公開以来、アクセスの絶えない人気記事です。太平洋戦争前の激動の時代に首相を務めた近衛文麿の人物像に迫り、彼の旧邸「荻外荘」を訪れた要人たちとのエピソードをつづったもので、昨年の上半期アクセスランキング第1位でした。

「すぎなみ学倶楽部」は、他にも、杉並に縁のある人を紹介した「ゆかりの人々」「なみすけグッズ」など、多彩な新情報を発信し続けています。ぜひサイトにアクセスして、新たな「杉並の魅力」を発見してください。(な)

すぎなみ学倶楽部ホームページ▷歴史▷記録に残したい歴史▷食▷ラーメン

問 産業振興センター観光係 ☎5347-9184

すぎなみ学倶楽部

杉並の様子を写した写真や資料を募集します

開設10周年を迎えた「すぎなみ学倶楽部」では、今後の記事制作に役立てるため、杉並に関する貴重な写真や資料を広く募集します。

【募集内容】杉並に関する写真や印刷物(特に昭和10～50年ごろのものが不足しています)

- 写真=風景、商店、祭りなど時代背景が分かるもの(紙焼き、デジタルデータ、ネガフィルムなど形式は問いません。撮影年と場所を明記)
- 印刷物=区内の地図、パンフレットなど(特にアニメーション、都電新宿線、演劇関連)

【申し込み】写真・印刷物に氏名(フリガナ)・住所・電話番号を書いたものを添えて、9月30日(必着)までにNPO法人チューニング・フォー・ザ・フューチャー(〒166-0004阿佐谷南3-37-10 YSディセンダンツビル4階) suginami@npoff.org)へ郵送・Eメール

【問い合わせ】同団体 ☎5397-3400

【その他】

- ①応募資料の使用権利は区が有し、「すぎなみ学倶楽部」や他の公共メディアで使用することがあります
- ②応募書類は原則返却しません
- ③資料掲載時に提供者名を掲載します
- ④次の場合は事前にお問い合わせください
 - 量が多い等の理由で郵送が困難な場合
 - 写真・印刷物の返却が必要な場合
 - 資料掲載時に提供者名の掲載を希望しない場合

阿佐谷七夕まつり

【日時】
8月5日(金)～9日(火)
午前10時～午後10時
【場所】
阿佐ヶ谷駅周辺の9
商店会

今や杉並区を代表するお祭りとなった阿佐谷七夕まつり。阿佐ヶ谷駅周辺の9商店会で共同開催され、各商店会の魅力あるイベントが阿佐谷の夏を彩ります。
——問い合わせは、阿佐谷七夕まつり連合会 ☎3312-6181 (阿佐谷パールセンター事務所内) へ。

阿佐ヶ谷駅前での催しもの

- ☆阿佐谷七夕まつりオープニングセレモニー
時 8月5日(金)午後5時 内 オープニングセレモニー、ジャズコンサート 場 駅前噴水広場
- ☆星におねだり
時 8月5日(金)・6日(土)午後6時 内 星型の短冊に願いごとを込めましょう 場 南口駅前
- ☆和太鼓
時 8月6日(土)正午～午後1時 場 南口駅前
- ☆①サンバ②盆ダンス
時・場 8月7日(日)①午後2時30分・4時30分・6時＝一番街商店会②3時～4時＝川端新興会
- ☆阿佐谷クリーンキャンペーン
時 8月5日(金)～9日(火) 場 駅前噴水広場 内 学生・ボーイスカウトのボランティア(清掃活動)

イベント	日時・場所・内容
◇共通イベント	
スタンプラリー	時 8月5日(金)～9日(火) 場 阿佐ヶ谷駅周辺9商店会 内 スタンプを集めた方に、なみすけ・ナミー・なみきおじさんがそれぞれ描かれた七夕まつり限定の缶バッジを差し上げます(数量限定)
◇各商店会イベント	
阿佐谷七夕まつり	時 8月5日(金)～9日(火) 場 阿佐谷パールセンター 内 笹と吹き流しの七夕に加え、各店自慢の手作り張りぼての装飾、模擬店
七夕まつりinすずらん通り	時 8月5日(金)～9日(火) 場 すずらん通り商店街 内 七夕飾りやユニークな張りぼての装飾、すずらん縁日、模擬店など
(1)笹のトンネルinいちょう小路 (2)光るアートがお出迎え	時 8月5日(金)～9日(火) 場 川端新興会 内 (1)阿佐谷一趣のある「いちょう小路」が笹のトンネルに(2)釣り堀・寿々木園など駅西側エリアに夏の夜を彩るアートが出現
七夕寄席	時 8月9日(火)午後5時 場 阿佐谷新進会商店街 内 新進会寄席で暑気払いのひとときを
七夕スターロードまつり	時 8月6日(土)午後6時～8時 場 スターロード商店会 内 ジャズ演奏など
納涼まつり	時 8月7日(日) 場 松山通り交友会 内 午後3時＝スイカ割りやスーパーボールすくい、打ち水など
あさがや市ハワイアンフェスwith七夕まつり	時 8月7日(日)午前11時 場 阿佐谷商和会 内 各種出店・フラダンス・フリーマーケット・スタンプラリーなど
七夕まつり	時 8月7日(日)午後2時～5時 場 阿佐谷進交会 内 ポップコーン・綿菓子・スーパーボールすくい、金魚すくいなど
大人の縁日	時 8月7日(日)午後2時～8時 場 一番街商店会 内 屋台やお酒、フリーマーケット、本格サンバパレードなど

マイバッグキャンペーン in阿佐谷七夕まつり

マイバッグキャンペーンに参加して環境に良いことを考えてみませんか。
【日時】 8月6日(土)午前10時～午後3時
【場所・内容】 右表のとおり
【問い合わせ】 環境課環境活動推進係



会場	イベント	内容	時間
区役所1階ロビー	① マイバッグ作り	無地のバッグに絵を描いたり、なみすけやナミーのスタンプを押して、オリジナルマイバッグを作ろう	午前10時～午後3時
	② パネルクイズ	環境に関するクイズに挑戦しよう	
	③ パネル展示	環境パネル・レジ袋優良店パネルを展示します	
	④ 風呂敷の包み方体験	いろいろなバッグに変身する風呂敷の包み方を体験しよう	
区役所中杉通り側入り口前	⑤ ボール投げ	マイバッグのパネルにボールが入るといいことあるかも	午前11時～午後3時
JR阿佐ヶ谷駅南口噴水広場	⑥ ぬりえでうちわ作り	なみすけ・ナミーやイレンジャーの絵柄が入った塗り絵をうちわにはってマイうちわを作ろう	

※②～⑥はスタンプラリーの対象。スタンプを集めた方にオリジナルグッズを差し上げます(数に限りがあります)。①⑥は出来上がった作品は差し上げます。

ゆるキャラグランプリ

2016

「なみすけ・ナミー」がエントリー

◇ゆるキャラ®グランプリとは…
地域振興のために活動しているマスコットキャラクターを対象とした人気投票で、22年から開催されています。全国のゆるキャラ®の知名度アップによる地域活性化を目的としています。

「なみすけ・ナミー」もエントリーしています。皆さんの1日1票をお待ちしています。

◇投票方法

パソコン・タブレット・スマートフォン・携帯電話から「ゆるキャラ®グランプリ」オフィシャルウェブサイト内の「なみすけ・ナミー」エントリー画面にアクセス(右QRコードからもアクセス可)し、投票することができます。
※初回のみID登録が必要です(一部を除く)。

問 産業振興センター観光係 ☎5347-9184



投票期間
7月22日(金)
～10月24日(月)

「すぎなみ学倶楽部」開設10周年記念展

知られざる歴史や、区民ライターおすすめのラーメン、セミの羽化レポートなど、「すぎなみ学倶楽部」ならではの記事をパネルで紹介。ぜひ、ご家族でお楽しみください。

【日時】 7月28日(木)～30日(土)午前9時～午後5時(30日は4時まで)

【場所】 区役所1階ロビー

【内容】

●神秘的な「光る繭」の展示

かつて東高円寺にあった蚕糸試験場の解説とともに、後継機関「農研機構」の研究から生まれた美しい「光る繭」を展示します。

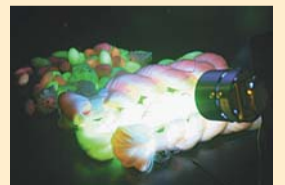
●すぎなみ学倶楽部クイズに挑戦

杉並のカルトクイズに挑戦! 全問正解者の中から、抽選で5名に「なみすけぬいぐるみ」を差し上げます。

●「てくてく×なみすけ ワクワクブック」プレゼント

区公式キャラクターブログ「てくてく×なみすけ」で人気の4コママンガを集めた小冊子を、期間中毎日300名に差し上げます(先着順)。

【問い合わせ】 産業振興センター観光係 ☎5347-9184



▲光る繭(イメージ)

(発行日)毎月1日、11日、21日



世帯と人口 (住民基本台帳) 28年7月1日現在 ()は前月比

世帯数	日本人のみの世帯		合計	人口(人)	男		女		小計	合計
	外国人のみの世帯	日本人と外国人の世帯			日本人	外国人	日本人	外国人		
	301,705 (91減)	2,412 (7増)	313,091 (20減)		260,837 (14減)	6,874 (32増)	283,001 (28減)	6,850 (56増)	543,838 (42減)	557,562 (46増)
	8,974 (64増)								13,724 (88増)	