

すぎなみ



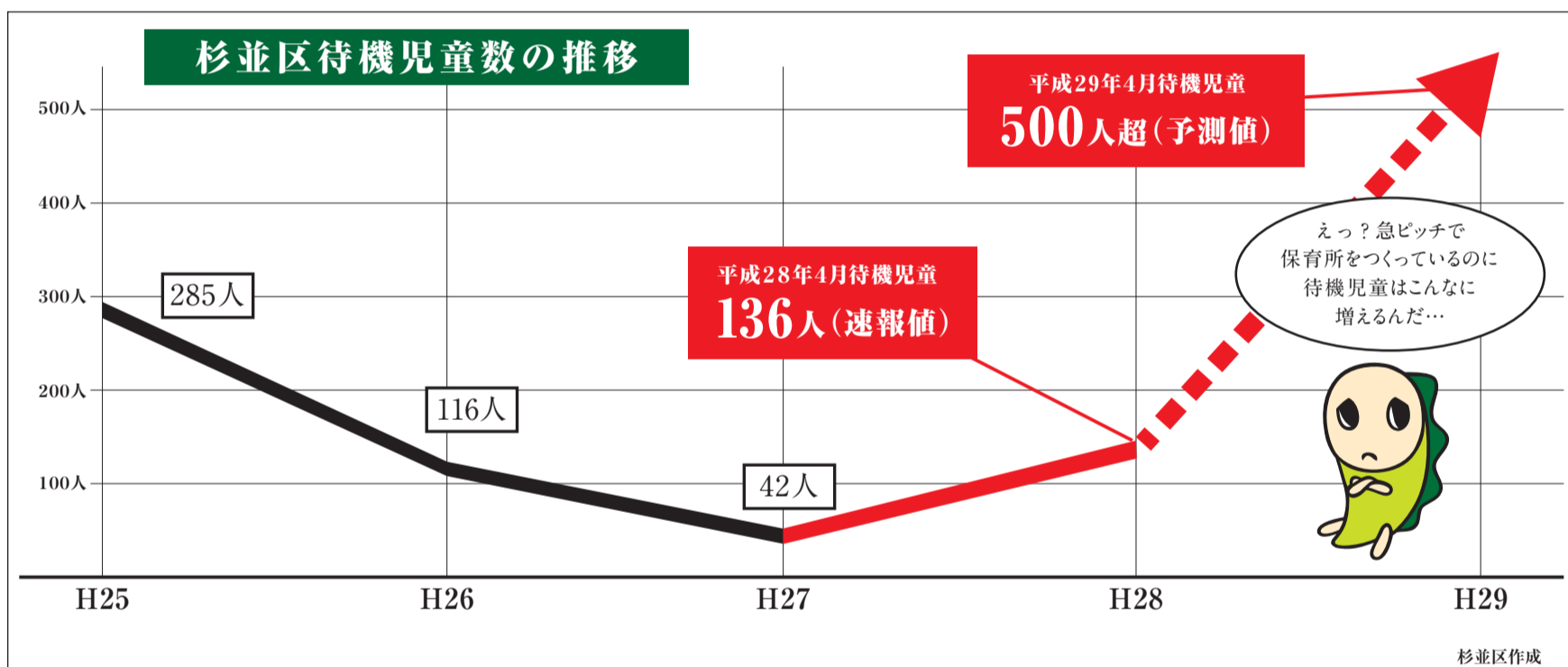
支えあい共につくる
安全で活力あるみどりの住宅都市 杉並

発行/杉並区
編集/広報課
〒166-8570杉並区阿佐谷南1-15-1

区の代表電話 33312-2111
FAX3312-9911 (広報課直通)
http://www.city.suginami.tokyo.jp/

5月12日は「民生委員・児童委員の日」	…… 2
軽自動車納税通知書を5月9日(月)に発送します	…… 3
義援金・救済金にご協力を!	…… 3
ご利用ください ひととき保育・つどいの広場	…… 3
5月14日(土) 水防訓練	…… 4

『すぎなみ保育 緊急事態宣言』



いま、手を打たないと待機児童は増え続けます

この4月の待機児童数は、昨年の42人を大きく上回る136人(平成28年4月15日現在速報値)となりました。

ここ数年、区内の就学前児童の数は増え続けています。

私は就任以来、急ピッチで認可保育所を整備していますが、これまでの整備の遅れを取り戻すまでには至っていません。

このままでは待機児童数は、さらに大幅に増えてしまいます。

「子どもを預けられないので働けない…」区には多くのお父さん、お母さんからの切実な声が届いています。

この危機的状況を打開するために、これまで手をつけてこなかった学校や公園を含めた区有施設も

保育施設に転用し、平成29年4月の待機児童解消に向け保育所整備を精力的に進めます。

子育て環境の整備は、区の将来の発展に向けた必要不可欠な投資です。

なにとぞ区民の皆様のご理解とご協力をよろしくお願いいたします。

杉並区長 田中良

詳細は、
8面を
ご覧ください

問い合わせは、杉並区役所 待機児童解消緊急対策本部(保健福祉部保育課内)へ。

私たち、民生委員・児童委員に
ご相談ください!



**5月12日は
 「民生委員・児童委員の日」**

民生委員・児童委員は、厚生労働大臣から委嘱され、社会福祉全般にわたる地域の身近な相談役として活躍しています。生活上で気がかりなこと、子育て、介護などの悩み事がありましたら、お気軽にご相談ください。

民生委員・児童委員は地域の身近な相談相手です

◎皆さんの身近にいます

現在、区には400名の民生委員・児童委員(主任児童委員28名を含む)がいます。それぞれ担当区域を持っていますので、ご自身のお住まいの地域を担当する委員を知りたい場合はお問い合わせください。

また、民生委員・児童委員は相談を受ける以外にも、高齢者等世帯の見守りや、区の事業への協力など、さまざまな活動をしています。詳細は、区ホームページをご覧ください。

◎秘密は守られます

東京都の非常勤・特別職の公務員である民生委員・児童委員、主任児童委員には、守秘義務があります。相談のなかで知り得た情報は守られますので、安心してご相談ください。

**もっと民生委員・児童委員の活動を知ろう!
 民生委員・児童委員パネル展示**

時 5月12日(木)午前10時～午後3時 場 区役所1階ロビー 問 保健福祉部管理課地域福祉係

車椅子を借りたい

一人暮らしの高齢者で不安だ

こんなときは相談を!

相談の内容に応じて子ども家庭支援センター、地域包括支援センター(ケア24)などの関係機関への橋渡しをします。

もしかして児童虐待?

子育てがうまくいかない

体が不自由で困っている

問い合わせは、保健福祉部管理課地域福祉係へ

※申し込みは「広報すぎなみ」の発行日から(指定があるものを除く)。
 ※市外局番「03」の表記を省略しています。

熊本県に救援物資と見舞金を届けました

4月14日(木)以降の熊本地方を震源とした地震によって、大きな被害が発生しました。区は熊本市からの要請に基づき、救援物資を届けるため区防災課職員を現地に派遣したほか、国土交通省からの要請に基づき、被災建築物の危険度を判定するために区職員(建築職)を派遣しました。また、区からの見舞金として、100万円を熊本県東京事務所に届けました。

☎総務課、防災課

義援金・救援金にご協力を!

①平成28年熊本地震災害義援金

▷受付期間=6月30日(木)まで▷入金方法=「三井住友銀行 すずらん支店 普通2787530 日本赤十字社」へ振り込み

②2016年エクアドル地震救援金

▷受付期間=7月29日(金)まで▷入金方法=「三井住友銀行 すずらん支店 普通2787755 日本赤十字社」へ振り込み

——〈いずれも〉——

別途振込手数料がかかる場合あり。受領証の発行は、日本赤十字社パートナーシップ推進部 ☎3437-7081

◇区役所に義援金・救援金箱を設置しています

☑設置期間=①6月30日(木)まで②7月29日(金)まで▷設置場所(祝日を除く)=月~金曜日=保健福祉部管理課地域福祉推進担当(区役所東棟3階)▷第1・3・5土曜日=区民課区民係(東棟1階)／①のみ区役所1階ロビー、各地域区民センター、区民事務所、ゆうゆう館(いずれも休館日を除く)にも設置

☎保健福祉部管理課地域福祉係

納期限は5月31日(火)

軽自動車税納税通知書を5月9日(月)に発送します

軽自動車税は、毎年4月1日現在、区内に定置場がある軽自動車・原動機付自転車などの所有者に課税されます。4月2日以降に廃車した場合でも、28年度分の税金は納めていただくことになります。また、法改正により28年度から税率が一部変更されています。

◇身体障害者等の方の軽自動車税の減免は、次の①~③のいずれかの条件に該当する場合に申請できます

- ①身体障害者手帳等をお持ちの方、またはその方と生計を同じくする方が車両を所有し、そのどちらかが運転する場合
- ②身体障害者手帳等をお持ちの方のみで構成された世帯の方が車両を所有し、その世帯の方を常時介護するために運転する場合
- ③車両が障害者用の構造である場合

※①②は1人の方に対して1台が減免の対象になります(個人名義の自家用車に限ります)。また、該当の障害区分・級別などの詳細は、区ホームページをご覧ください。

●申請に必要なもの等

以下の書類を持参の上、納期限までに課税課税務管理係(区役所東棟2階7番窓口)へ申請してください。

●共通=納税通知書/納税義務者のマイナンバーカード(個人番号カード)、通知カード、個人番号が記載された住民票の写しのいずれか/納税義務者の身分証明書/代理申請の場合は代理人の方の身分証明書

●①②のみ=身体障害者手帳等/主に運転する方の運転免許証

●③のみ=車検証等(車体の形状が分かるもの)

☎課税課税務管理係 ☎5307-0629

ご利用ください

ひととき保育・つどいの広場

「ひととき保育」と「つどいの広場」で子育ての元気パワーを充電し、子育てを楽しみ感じるひとときを増やしましょう。
——問い合わせは、施設の全般的なことは子育て支援課管理係、利用方法・申し込みは直接、各施設へ。

ひととき保育

病院への通院や育児疲れの解消など、保護者がほっとできる時間を得られるよう、お子さんを短時間保育します。区内に11カ所あります。

☑利用について=予約が必要(利用日の1カ月前から受け付け)。原則、月10回まで利用可。初回のみ、事前に面接が必要▷所在地・開所時間・定員など=下表のとおり☑原則、区内在住で生後6カ月~就学前(高井戸・高円寺南は3カ月~、荻窪は8カ月~)の乳幼児費1時間800円(荻窪は600円)。子育て応援券利用可☑・☎直接、各施設

つどいの広場

お子さんと保護者が気軽に集い、子ども同士・親同士の交流や育児などの相談ができる場です。子育てに役立つ講座や、地域の仲間と出会える催しも企画しています。お気軽にお問い合わせください。

5カ所のひととき保育に併設しています。

☑利用について=予約は不要▷所在地・開所時間など=下表のとおり☑0歳~就学前の乳幼児と保護者☑なし。なお、混雑時は安全のため入室を制限することがあります☑1回100円(子育て応援券利用可)☑・☎直接、各施設

ひととき保育(★=つどいの広場併設施設)

※表中の定員は、ひととき保育の定員です。各施設とも、不定期に開所時間が変わることがあります。

施設名	所在地・電話番号	開所時間	定員	運営事業者
馬橋★	高円寺南3-31-3 ☎3315-8819	月~土曜日(第1・3・5土曜日を除く)▷ひととき保育=午前9時30分~午後4時30分▷つどいの広場=午前10時~午後3時(第2金曜日は午後0時30分から)	6名	すぎなみ保育ぐるーぷ
上荻★	上荻3-22-13 ☎3395-0135	月~土曜日(第5土曜日を除く。第1水曜日は午後1時まで)▷ひととき保育=午前9時~午後5時▷つどいの広場=午前10時~午後3時(第1・3土曜日を除く)	6名	NPO法人すぎなみ子育てひろばchouchou(シュシュ)
宮前★	宮前5-24-18 ☎3333-5114	月~日曜日(第2水曜日を除く。つどいの広場は金曜日まで)▷ひととき保育=午前9時~午後6時▷つどいの広場=午前10時~午後3時	9名	(株)ニリア・パニー
八成★	井草2-27-13 ☎6915-0233	月~金曜日▷ひととき保育=午前9時~午後4時▷つどいの広場=午前10時~午後3時	8名	NPO法人八成グループ
堀ノ内★	堀ノ内3-17-13 ☎6750-9314	月~金曜日▷ひととき保育=午前9時30分~午後4時▷つどいの広場=午前10時~午後3時(6月末で事業終了予定)	7名	(株)虹旗社(こうきしゃ)
方南	方南1-33-19 ☎6802-4084	月~金曜日、午前9時30分~午後4時	6名	NPO法人ちいきちいき
高井戸※	高井戸東3-7-5 高井戸地域区民センター内 ☎5346-1930	月~土曜日(第3月曜日を除く)、午前9時~午後6時	12名	ほけいわ会
荻窪	荻窪5-17-8 荻窪北保育園内 ☎3391-5176	月~土曜日、午前9時~午後5時	10名	ほ和光会
高円寺南	高円寺南4-44-11 高円寺南保育園内 ☎3315-1378	月~土曜日、午前9時~午後6時	10名	ほけいわ会
阿佐谷	阿佐谷北1-4-2 認証保育所ポピンズナースリースクール阿佐ヶ谷内 ☎3338-2107	月~土曜日、午前9時~午後6時	7名	(株)ポピンズ
西荻窪	松庵3-35-15 認証保育所小学館アカデミーにしおぎ駅前保育園内 ☎3335-2801	月~土曜日、午前9時~午後6時	8名	(株)小学館集英社プロダクションHAS総合保育事業部

※高井戸は、保護者の急病などにより子どもの保育が必要な場合のための緊急枠(1~5名)があります。また、毎週水曜日に専門の相談員による子育て相談を実施しています(要予約。無料)。

凡例 ☎=日時 ☑=場所 ☒=内容 ☓=講師 ☒=対象 ☒=定員 ☒=参加費(記載のないものは無料)
☑=申し込み(記載のないものは直接会場へ) ☑=問い合わせ ☒=その他 【記号】☒=Eメールアドレス ☒=ホームページアドレス

区からのお知らせ

施設情報

証明書自動交付機休止のお知らせ

証明書自動交付システムのメンテナンスのため、5月10日(火)午後8時～11日(水)午前8時30分の間、証明書自動交付機が利用できなくなります。

区民課住民記録係、課税課区民税係

採用情報

社会教育担当嘱託員

成人向け学級講座の実施や知的障害者を対象とした日曜教室の運営など(接客・電話対応、パソコン操作あり)▽勤務期間 6月1日～29年3月31日(5回まで更新可。ただし65歳に達した年度末で退職)▽勤務日時

11月16日(土・日曜日、祝日の勤務あり)。午前8時30分～午後5時15分(夜間講座開催日は午後0時15分～9時)▽勤務場所 社会教育センター▽資格 次のいずれかに該当する方①大学において社会教育に関する科目の単位を修得②社会教育主事講習の修了証書を有する、または教育職員の普通免許状を有する方③3年以上教育に関する職にあつた④文部科学大臣の指定する社会教育に係るある職または事業に3年以上従事④社会教育に関し、知識・経験を有する▽募集人数 若干名▽報酬 月額17万6900円～21万1700円(27年度実績)▽その他 有給休暇あり。社会保険加入。交通費支給(上限あり)

申込書(社会教育センターで配布。区ホームページからも取り出せます)と作文「社会の変化に対応した生涯学習・社会教育の役割について」(1000～1200字)を、5月12日正午(必着)までに社会教育センター(〒166-0001梅里1-22-1)へ送付してください(800字以内)を添えて、5月15日午後5時(必着)までにすぎなみ環境ネットワーク(〒168-0072高井戸東3-7-4環境活動推進センター内)へ郵送・持参(同団体 ☎5941-8701)他

①書類選考合格者には面接を実施②応募書類は返却しません

募集します

NPO法人すぎなみ環境ネットワーク職員

経理・庶務事務(パソコン操作あり)▽勤務期間 6月1日～29年3月31日(4回まで更新可。ただし65歳に達した年度末で退職)▽勤務日時 11月16日(土・日曜日、祝日の勤務あり)。午前8時30分～午後5時30分(月2回程度午後10時15分までの勤務あり)▽勤務場所 環境活動推進センター、あんさんぶる荻窪(荻窪5-15-13)▽募集人数 1名▽報酬 月額18万4900円▽その他 有給休暇・健康診断あり。社会保険加入。交通費支給(上限あり)

申込書(社会教育センターで配布。区ホームページからも取り出せます)と作文「社会の変化に対応した生涯学習・社会教育の役割について」(1000～1200字)を、5月12日正午(必着)までに社会教育センター(〒166-0001梅里1-22-1)へ送付してください(800字以内)を添えて、5月15日午後5時(必着)までにすぎなみ環境ネットワーク(〒168-0072高井戸東3-7-4環境活動推進センター内)へ郵送・持参(同団体 ☎5941-8701)他

①書類選考合格者には面接を実施②応募書類は返却しません

住まう・まち

都営住宅入居者の募集

募集戸数 ①一般募集住宅(家族向・単身者向) 1450戸 ②定期使用住宅(若年ファミリー向) 740戸 ③定期使用住宅(多子世帯向) 10戸 ④若年ファミリー向 50戸▽申込書・募集案内の配布期間 5月9日(月)～17日(火)(各配布場所の休業日を除く)▽申込書・募集案内の配布場所 住宅課(区役所西棟5階)、区役所1階ロビー、子育て支援課(東棟3階)、福祉事務所、区民事務所(区役所では平日夜間、休日も配布)。また、申込書の配布期間中の

み、J-KK東京(東京都住宅供給公社) <http://www.to-ko-usya.or.jp/>からも取り出せます。申込書を、5月20日(必着)までに募集案内に添付されている専用封筒で郵送。J-KK東京都営住宅募集センター ☎3498-8894。配布期間中は ☎0570-010-810(いずれも土・日曜日、祝日は除く)または区住宅課住宅運営係

その他

書類と手続き・社会保険・行政に関する相談会

①相続、金銭問題などの法的書類の作成手続きを行政書士が②年金・社会保険の相談を社会保険労務士が③国の仕事に対する要望・苦情を行政相談委員がお受けします。時 5月13日(金)午後1時～4時 場 区役所1階ロビー(行政相談は区政相談課(東棟1階) 問 東京都行政書士会杉並支部 ☎0120-567-537、東京都社会保険労務士会中野杉並支部 ☎5341-3080、区政相談課 他関係資料がある場合は持参

5月14日(土) 水防訓練

大雨の季節に備え、杉並区、杉並・荻窪消防署、杉並・荻窪消防団、町会やボランティアの方などが合同で水防訓練を実施します。

時 5月14日(土)午前10時～正午(体験コーナーは9時30分から)

場 都立和田堀公園(大宮2-26) 内 積土のう工法などの水防工法訓練、体験コーナーなど 問 区土木計画課計画調整係、杉並消防署警防課消防係 ☎3393-0119

職員の軽装での勤務にご理解ください

区役所の夏場における省エネ対策の一環として、5月1日～10月31日の間、職員がノーネクタイなどの軽装で勤務します。ご理解・ご協力をお願いします。

問 環境課、人事課

●発行日…毎月1日・11日・21日 ●杉並区役所 ☎3312-2111 (代表) 〒166-8570阿佐谷南1-15-1

審議会等のお知らせ	
審議会名	第177回杉並区都市計画審議会
日時	5月11日(水)午前10時～正午
場所	区役所第4会議室(中棟6階)
主な内容	①杉並区景観計画の改定(案)について ②(仮称)玉川上水・放射5号線周辺地区まちづくり計画(案)等について
問い合わせ	都市計画課
審議会名	第1回杉並区まちづくり景観審議会
日時	5月13日(金)午前10時～正午
場所	区役所分庁舎4階A・B会議室
主な内容	①杉並区景観計画の改定(案)について ②杉並区まちづくり景観審議会景観専門部会の調査審議の結果について
問い合わせ	まちづくり推進課

環境清掃審議会委員 環境の保全、廃棄物の適正な処理・再利用の促進に関する必要な事項の調査・審議▽任期 7月1日～30年6月30日 対 7月1日現在、区内在住の18歳以上で2・3カ月に1回開催する審議会に出席できる方 定 3名以内(選考) 申 小論文(環境(地球温暖化や省エネなど)に

高年齢者住宅「みどりの里」の空き室待ち登録者の募集は、28年度から区営住宅と同時期に行います。 高年齢者住宅「みどりの里」の空き室待ち登録者の募集は、28年度から区営住宅と同時期に行います。 申し込みのしおり配布期間 7月1日(金)～11日(月) 申し込み締め切り 7月13日(必着) 問 住宅課 他 詳細は、「広報すぎなみ」区ホームページでお知らせします

中小企業診断士による創業・経営相談会 中小企業診断士が、中小企業の経営や創業に関する各種相談に応じます。 毎月第2土曜日、午後1時～5時(1人1時間程度) 場 阿佐谷図書館(阿佐谷北3-36-14) 対 区内の経営者(個人事業含む)、区内で創業を目指す方 申・問 電話で、阿佐谷図書館 ☎5373-1811

国の手当の支給額改定 4月分から次の手当の支給額が改定されました。手続きは必要ありません。 ①特別児童扶養手当(1級) 5万1500円 ②特別児童扶養手当(2級) 3万4300円 ③特別障害者手当 2万6830円 ④障害児福祉手当 1万4600円 ⑤福祉手当(経過措置分) 1万4600円 ⑥児童扶養手当 4万2330円

神田川流域河川整備計画が変更されました 東京都は、地域の皆さんや学識経験者のご意見を伺い、22年11月に策定した「神田川流域河川整備計画」を変更しました。主な変更点は、洪水対策の強化と地震水害対策の追加です。計画の全文は、閲覧場所でご覧になれます。 内 閲覧場所 東京都建設局河川部(新宿区西新宿2-8-1)、東京都建設局第三建設事務所工事第二課(中野区中野4-8-1中野区役所内) / 東京都建設局 <http://www.ken-setsu.metro.tokyo.jp/>から もご覧になれます 問 東京都建設局河川部計画課 ☎5320-5414

※申し込みは「広報すぎなみ」の発行日から(指定があるものを除く)。 ※市外局番「03」の表記を省略しています。

開講

すぎなみスポーツアカデミー

スポーツの正しい知識を得たい、再確認したい、あなたの「学びたい」を応援する5つの講座が今年もスタートします。

——問い合わせは、杉並区スポーツ振興財団 ☎5305-6161へ。

「すぎなみスポーツアカデミー」実施予定講座

A1コース 指導者養成講習会(基礎)

地域のスポーツグループやサークルリーダー向けの、スポーツ指導・運営に関する基礎知識を学びます(下記参照)。

A2コース 指導者養成講習会(専門・ジュニア)

子どもの発育発達の身体的・心理的特徴を知り、遊びやゲームを取り入れた指導プログラムに関する知識・技術を学びます。

Bコース コーディネーター養成講習会

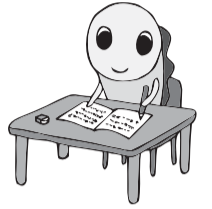
区内のさまざまなスポーツ情報・活動を支えるための知識、地域スポーツに関する相談に応じられるコーディネーター技術を学びます。

Cコース スーパーキッズ講座

トップアスリートや専門家の指導により、子どもが自らスポーツを楽しく安全に続ける力を身に付けます。さらに、オリンピックやパラリンピックの果たす役割について理解を深めます(小学生と保護者対象)。

Dコース 障害者サポーター講座

障害の有無にかかわらず、誰でも一緒にスポーツを楽しめるよう、障害者スポーツの支援方法を学びます。



A1 指導者養成講習会(基礎)

スポーツ指導に当たっている方や、これから指導者になろうと考えている方のための講習会です。

時・内・師 右表のとおり 場 高円寺地域区民センター(梅里1-22-32セッション杉並内)
対 区内在住・在勤・在学で18歳以上の方 定 40名(抽選) 費 6400円 申 往復ハガキ(7面記入例)に性別、指導者は種目と指導対象も書いて、5月23日(必着)までに杉並区スポーツ振興財団(〒166-0004阿佐谷南1-14-2みなみ阿佐ヶ谷ビル8階) 他①認定試験合格者は日本体育協会公認スポーツリーダー、区公認スポーツ指導者(基礎)として認定②日本体育協会の資格取得者は別途認定手数料2500円が必要

日程	時間	内容	講師
6月12日(日)	午前10時~正午	指導者の役割 I	日本陸上競技連盟顧問・佐々木秀幸
	午後1時~2時30分	文化としてのスポーツ	日本サッカー協会最高顧問・小倉純二
	午後2時40分~4時10分	トレーニング論 I	明治安田厚生事業団ウエルネス開発室室長・朽木勤
	午後4時20分~5時50分	障害者のスポーツ	日本障害者スポーツ協会研修部会副会長・植田敏郎
19日(日)	午前9時30分~午後0時30分	スポーツ指導者に必要な医学的知識 I	明治安田厚生事業団ウエルネス開発室副室長・小野寺由美子
	午後1時30分~3時30分	スポーツと栄養	管理栄養士・新生暁子
	午後3時40分~5時10分	指導計画と安全管理	明治安田厚生事業団ウエルネス開発室室長・朽木勤
	午後5時20分~6時50分	高齢期のスポーツ	早稲田大学スポーツ科学部非常勤講師・岡橋優子
26日(日)	午前9時30分~11時30分	ジュニア期のスポーツ	千葉工業大学准教授・引原有輝
	午後0時50分~2時20分	スポーツ倫理(体罰)	未定
	午後2時30分~4時	地域におけるスポーツ振興	区スポーツ振興課社会教育主事
	午後4時30分~5時30分	認定試験	

※講師・時間等が変更になる場合があります。



SPORTS
スポーツのある暮らし
健康の第一歩

競技大会

●区民体育祭

◇「花の民踊大会」観覧者募集

時 5月22日(日)午前10時30分~午後4時30分
場 セッション杉並(梅里1-22-32) 問 区民踊連盟・藤本 ☎3314-0511

◇リズムダンス交流会~簡単リズムダンスとだれでも踊れるヒップホップダンス

時 6月4日(出)午前10時~午後0時30分
場 荻窪体育館(荻窪3-47-2) 師 ストレッチダンスクラブ主宰・羽多野充絵、振付師・吉田宗道 対 区内在住・在勤・在学の方 定 100名(申込順) 費 200円(保険料含む) 申 ハガキ・ファクス(7面記入例)で、5月24日(必着)までに笠原武子(〒168-0063和泉4-17-33 FAX3313-5296) 問 東京都女子体育連盟杉並・佐藤 ☎3332-2405 他 運動できる服装で、体育館履き持参。車での来場はご遠慮ください

◇軟式野球(学童の部)

時 6月5日~12月4日までの土・日曜日、祝日
場 下高井戸運動場(下高井戸3-26-1) ほか 対 区内在住・在学の小学生で連盟登録チーム 費 1チーム高学年5000円。低学年3000円 申 申込書(請求方法はお問い合わせください)を、5月10日(必着)までに区学童軟式野球連盟・加納昭(〒167-0034桃井2-2-7-201 FAX3390-1069)へ郵送・ファクス・持参 問 加納 ☎3390-1069(午前10時~午後6時) 他 審判も募集

◇ソフトバレーボール

時 6月12日(日)午前9時~午後7時
場 上井草スポーツセンター(上井草3-34-1)
内 フリーの部(コート内男子自由)・混合の部・シニアの部(コート内男子2名以下)・レディースの部 対 区内在住・在勤・在学中で中学生以上の方 費 1チーム3000円(当日)

申 申込書(区体育館で配布)を、5月23日(必着)までに区ソフトバレーボール連盟・飯島典子(〒166-0013堀ノ内1-8-3-202)へ郵送 問 飯島 ☎090-4733-2886

●春季ソフトテニスクラブ対抗戦

時 6月5日(日)午前9時~午後7時(予備日6月12日(日))
場 松ノ木運動場(松ノ木1-3-22) 内 1チーム3ペアによる団体戦
▷ 種目 = 一般(男子・女子)ノシニア(男性60歳以上・女性50歳以上(男女混合・ミックスも可)) 対 区ソフトテニス連盟加盟クラブ(1クラブ4チームまで。新規加盟可) 費 1チーム6000円(当日) 申 ハガキ(7面記入例)にクラブ名・代表者氏名(または連絡責任者)・種目も書いて、5月25日(必着)までに区ソフトテニス連盟・田中達三(〒167-0021井草2-18-12) 問 田中 ☎3397-6239

●杉並区選手権(卓球)

時 6月12日(日)午前9時~午後9時
場 荻窪体育館(荻窪3-47-2) 内 男女別シングルス・ダブルス 対 区内在住・在勤・在学の方または区内クラブ所属で東京都卓球連盟に加盟している方 費 シングルス1000円(高校生以下500円)、ダブルス2000円(高校生以下1000円)を郵便局「00160-8-694963杉並区卓球連盟」へ振り込み 申 申込書(区体育館で配布)を、5月16日~26日(必着)に三浦弘子(〒168-0065浜田山2-11-9)へ郵送 問 横尾 ☎3315-4862(午前10時~午後5時)

スポーツ教室

●初心者向け水中運動教室①ウォーキング&ジョギング②脂肪バイバイ

時 5月10日~6月29日の①火曜日午前10時~10時30分、水曜日午前11時~11時30分 ②火曜日午前11時~11時30分(いずれも5月17日、6月21日を除く)
場 大宮前体育館(南荻窪2-1-1) 対 15歳以上で医師から運動制限を受けていない方(中学生を除く)

◇ 定 各日各回10名(先着順) 費 1回500円 問 大宮前体育館 ☎3334-4618

●杉十小温水プールの教室

◇アクアビクスタイム~初心者向け

時 5月9日(月)・23日(月)午前10時~10時55分 定 各30名(先着順) 費 入場料

◇アクアサイズ

時 5月12日(木)・19日(木)・26日(木)午前10時~10時55分 定 各30名(先着順) 費 各500円

◇初級者エンジョイスイム

時 5月12日(木)午前11時~11時55分 定 10名(申込順) 費 入場料 申 5月6日から電話で、同プール

—— 〈いずれも〉 ——

場・問 杉十小温水プール(和田3-55-49 ☎3318-8763) 対 区内在住・在勤・在学中で15歳以上の方(中学生を除く) 他 駐車場はありません

●弓道・アーチェリー認定講習会

弓道場の利用には利用者証(一定の技量を認定)が必要です。段位などのない方は講習会に参加し、認定を受けてください。技量に応じた利用者証を発行します。

時 アーチェリー = 5月21日(出)▷ 弓道 = 28日(出) / いずれも午前9時~午後1時
場 上井草スポーツセンター(上井草3-34-1)

対 16歳以上で弓道またはアーチェリーの経験がある方 定 各36名(申込順) 申・問 電話で、同センター ☎3390-5707 他 弓具一式と、弓道は道衣、アーチェリーは運動着持参

●荻窪体育館の教室

◇太極拳入門 I

時 6月1日~29日の水曜日、午前9時15分~10時45分(6月15日を除く。計4回)
師 下川和久 対 区内在住・在勤・在学中で15歳以上の初心者(中学生を除く) 定 20名(抽選) 費 2000円 申 往復ハガキ(7面記入例)で、5月10日(必着)までに同体育館 他 2歳~就学前の託児あり(事前申込制。1回500円。定員あり)

◇シニア・チャレンジスポーツ教室~初めてのバドミントン①初心者②経験者

基本から試合まで指導します。

時 6月7日~28日の毎週火曜日、午前11時~午後1時(各計4回) 師 区バドミントン協会 対 区内在住で50歳以上の方 定 各15名(申込順) 費 各2000円 申 往復ハガキ(7面記入例)にテニス経験も書いて、5月12日(必着)までに同体育館

—— 〈いずれも〉 ——
場・問 荻窪体育館(〒167-0051荻窪3-47-2 ☎3220-3381)

●お月見ヨガ 春

時 5月21日(出)午後7時30分~8時50分(予備日5月28日(出))
場 下高井戸運動場(下高井戸3-26-1) 師 中野千賀子、松藤幸子 対 区内在住・在勤・在学の方(中学生以下は保護者同伴) 定 50名(申込順) 費 500円。小中学生以下300円 申・問 電話で、同運動場 ☎5374-6191

●はじめてのバドミントン教室

時 6月9日~7月14日の毎週木曜日、午後5時~7時(計6回)
場 永福体育館 師 区バドミントン連盟 対 区内在住・在勤・在学中で小学4年生以上の方 定 35名(抽選) 費 4500円 申 往復ハガキ(7面記入例)で、5月15日(必着)までに永福体育館(〒168-0064永福3-51-17) 問 同体育館 ☎3328-3146

●ふれあいフットサル教室

時 6月12日(日)、7月24日(日)午前11時~午後1時
場 高円寺体育館(高円寺南2-36-31) 師 区サッカー連盟 対 区内在住・在学中で知的障害のある方(自己管理ができる方・簡単な指示のもと集団行動ができる方) 定 各30名(申込順) 申・問 電話・ファクス(7面記入例)で、同体育館 ☎3312-0313 FAX3312-0312 他 車・バイクでの来館はできません



みどりのイベント

～事前申し込みが必要な催し～

【日時】 5月21日(土)午前10時～午後4時
【場所】 柏の宮公園(浜田山2-5-1)

●木登り体験「ツリークライミング®」

ロープを使った木登り体験を専門のインストラクターが丁寧に指導するため、安心して挑戦できます。

時①午前10時②11時③午後1時④2時(各回1時間程度) **師**ツリークライミング®ジャパン **対**小学生 **定**各回6名(抽選) **費**1回1000円 **申**往復ハガキ(7面記入例。希望日時は第3希望まで)に学年、保護者の氏名、昼間の連絡先も書いて、5月10日(消印有効)までにみどり公園課南公園緑地事務所(〒168-0072高井戸東1-18-5) **問**同事務所 ☎3304-0521

●犬のしつけ方・ふれあい教室

◇犬のしつけ方教室

初歩的なしつけ方(リーダーウォーク、排せつコントロール等)を、飼い主と一緒に学びます。フードを使わないしつけ方です。

時①午前10時～11時②午後1時～2時 **対**中学生以上の飼い主1人につき飼犬1頭 **定**各回15名(申込順) **他**参加犬の条件=(1)生後6カ月以上(2)狂犬病予防接種・混合ワクチン接種済み(当日確認できるものを持参)(3)鑑札の交付を受けている(当日持参)(4)生理中のメスは除く

◇犬とふれあい教室

犬との触れ合いを学びます。

時午前11時30分～正午 **対**犬を飼っていない小学生以下のお子さん(未就学児は保護者同伴) **定**10名(申込順)

— (いずれも) —

師NPO法人日本同伴犬協会 **申**往復ハガキに①住所②氏名(フリガナ)③生年月日④昼間の連絡先⑤教室名、しつけ方教室希望の方は⑥参加時間⑦犬の名前・犬種・性別・年齢(月齢)を書いて、5月12日(消印有効)までにみどり公園課管理係 **問**同係 **他**見学も歓迎

杉並区文化芸術活動 助成事業



*武蔵台ウインドオーケストラ定期演奏会

杉並区を拠点に活動するアマチュアオーケストラの定期演奏会です。
時5月8日(日)午後1時30分～3時30分 **場**杉並公会堂 **内**出演=水口透(客演指揮)、武蔵台ウインドオーケストラ(管弦楽)▷**曲目**=榎田てつ之扶「斑鳩の空」、ホルスト「吹奏楽のための第二組曲」ほか **定**1190名(先着順) **問**武蔵台ウインドオーケストラ・内田 ☎080-6561-4283

*ダンスO1 新作公演「0キロポスト」

絶えず新たな身体性と表現を追い続けるダンスカンパニーのコンテンポラリーダンス作品です。

時5月14日(土)・15日(日)午後4時・16日(月)午後7時 **場**ダンスO1 青劇場(下井草4丁目) **内**出演=武田幹也(構成・振り付け)、竹屋啓子ほか **定**各回50名(申込順) **費**1500円ほか **申**・**問**電話で、ダンスO1 ☎5936-2882

*くさらくご

真打の古今亭志ん彌師匠の指導を一年間受けた一般の方が、プロと共に高座に上がる落語会を開催します。

時5月27日(金)～6月5日(日)▷平日=午後7時▷土曜日=午後2時・7時▷日曜日=午後2時 **場**アトリエだるま座(荻窪5丁目) **内**出演=古今亭志ん彌、塚本一郎ほか **定**各日各回50名(申込順) **費**2000円(学生1500円) **申**・**問**電話で、だるま座 ☎3392-9779

情報ぽけっと

区の後援・その他の催し・講座など

— 申し込みは、各団体へ —

催し

★スイングイズヒア!ビッグバンドコンサート **時**6月12日(日)午後3時～6時50分 **場**セシオン杉並 **内**サド・メル オーケストラ 特集ほか▷**出演**=ビッグウイング、マンデーナイトほか **定**578名(先着順) **費**1500円 **問**小浜 ☎3323-5839 **他**区民50名招待(抽選)=往復ハガキ(7面記入例)で、5月16日(消印有効)までに東京都社会人ビッグバンド連盟・小浜(〒168-0063和泉2-45-21)

★憲法週間行事「講演と映画の集いin府中」～障害への更なる理解に向けて

憲法週間にちなみ、憲法が保障する基本的人権思想の普及・啓発を図り、人権に関する正しい理解と認識を深めるために開催します。

時5月13日(金)午後1時30分～5時 **場**府中グリーンプラザ(府中市) **内**・**師**講演=「いちばんじゃなくて、いいんだね～生まれてきてくれて、ありがとう～」(元オリンピックランナー・松野明美)、映画上映「グレートデイズ!～夢に挑んだ父と子～」ほか/手話通訳・パソコン要約筆記・インターネット中継を実施 **定**494名(先着順) **問**東京都総務局人権部 ☎5388-2588 **他**託児あり(5月6日午後5時までに電話で、同部。申込順)▷**主催**=東京都人権啓発活動ネットワーク協議会(東京都・東京法務局・東京都人権擁護委員連合会・人権擁護協力会)、府中市

★のびのび子育て「親子であそぼう!」
時5月8日(日)午後1時～3時 **場**善福寺川緑地西田橋付近(成田西4丁目) **対**区内在住の小学1～3年生とその保護者 **定**30組(先着順) **問**ボーイスカウト杉並第8団・山中 ☎090-5807-3895

★阿佐谷グリーンマーケット **時**5月14日(出)・15日(日)午前10時～午後4時(売り切れ次第終了) **場**阿佐ヶ谷神明宮(阿佐谷北1丁目) **内**区内で生産された鉢花、植木、野菜、園芸用品の販売、福引ほか **問**阿佐ヶ谷神明宮 ☎3330-4824 **他**買い物袋持参

★親子映画会 映画で世界一周!～デンマーク編「アンデルセン童話特集」 **時**5月14日(土)午後2時～4時10分 **場**中央図書館 **内**童話作家 ハンス・クリスチャン・アンデルセン原作のアニメーション映画の上映ほか **対**幼児～中学生とその保護者 **定**50名(先着順) **問**ちいさなひとのえいががっこう・岡崎 ☎090-7132-8393

★ボーイスカウト杉並第6団バザー **時**5月15日(日)午前10時～午後2時 **場**桃井第三小学校 **内**飲食模擬店、ゲームランドほか **対**区内在住・在勤・在学の方 **問**ボーイスカウト杉並第6団・国保 ☎090-1600-2959 **他**フリーマーケット出店希望者はお問い合わせください

★杉並チャリティーウォーク **時**5月15日(日)午前11時～午後4時 **内**高円寺中央公園をスタート・ゴール地点とし、高円寺の商店街を歩く **対**区内在住・在勤・在学の方 **費**500円。小学生以下100円(子育て応援券利用可) **申**当日午前11時～午後0時30分に受け付け。途中ポイントからの参加も可 **問**杉並チャリティーウォーク実行委員会・宇治川 ☎070-6527-4585 **他**参加費全額が子どもたちの健全育成のためのボランティア活動を支援する助成金になります

★荻窪ハワイアンフェスティバル **時**5月21日(出)・22日(日)午前11時～午後4時 **場**荻窪タウンセブン(上荻1丁目) **内**フラダンス、タヒチアンダンス **問**荻窪ハワイアンフェスティバル実行委員会・三木 ☎090-2632-2241

★春の福祉バザー **時**5月22日(日)午前10時～午後3時30分 **場**杉並・あしたの会福祉作業所善福寺分室(善福寺3丁目) **問**同分室 ☎3399-8339 **他**バザー品も募集中

★杉並ワールドカフェ・サロン **時**5月29日(日)午後2時～5時 **場**高井戸地域区センター **対**区内在住・在勤・在学の方ほか

定40名(申込順) **費**300円 **申**Eメール(7面記入例)に性別・国籍も書いて、5月28日までに I S P ☎info@i-suginami-project.org **問**山ノ内 ☎090-9248-7322

★杉並短歌連盟「夏の短歌大会」 **時**6月25日(土)午後1時～4時30分 **場**セシオン杉並 **対**区内在住・在勤・在学の方
◇短歌コンクール作品募集 **内**講評=雁部貞夫ほか **費**出詠料1000円(当日) **申**ハガキ(7面記入例)に未発表の作品(1人1首)も書いて、5月20日(必着)までに杉並短歌連盟事務局(〒168-0081宮前3-14-2 渡辺方) **問**渡辺 ☎3332-7160

講演・講座

★安法法制とパレスチナ 高橋宗留氏講演会 **時**5月15日(日)午後2時～4時30分 **場**高円寺中央会議室 **師**前国連人権事務所パレスチナ副代表・高橋宗留 **対**区内在住・在勤・在学の方 **定**60名(先着順) **費**500円 **問**高円寺南9条の会・小林 ☎090-2226-4106

★家庭倫理講演会「いのち」の輝き **時**5月22日(日)午前10時～11時40分 **場**杉並公会堂 **師**倫理研究所・渡邊美津子 **対**区内在住・在勤・在学の方 **定**194名(先着順) **費**1000円 **問**家庭倫理の会杉並区・小澤 ☎3321-5915

★特別講演会 講演「岡岡浅子『九転十起』」 **時**5月26日(木)午後5時～6時 **場**大宮八幡宮(大宮2丁目) **内**NHK連続テレビ小説「あさが来た」の主人公のモデル「岡岡浅子」についてのお話 **師**日向ひまわり **対**区内在住・在勤・在学の方 **定**100名(申込順) **申**・**問**電話で、5月25日までに杉並法人会 ☎3312-0912

★医療講演会「パーキンソン病の現状とリハビリ」 **時**5月29日(日)午後1時～3時 **場**阿佐ヶ谷地域区民センター **師**国立相模原病院神経内科医長・長谷川一子 **定**70名(申込順) **申**・**問**電話・ファクス(7面記入例)で、5月26日までに杉並パーキンソン病友の会・横田 ☎・FAX3394-1848

★認知症予防講座
◇入門編 **時**5月31日(火)、6月28日(火)午前10時～11時30分(全2回要出席) **内**認知機

みんなで銭湯に行こう! 区内銭湯でしょうぶ湯を実施します

しょうぶ湯には身体を温め、血行を促進する働きがあります。また、香りが良いため、昔はこの香りが邪気を払い厄難を除くともいわれていました。この機会に家族や仲間とぜひ銭湯を利用してみてはいかがでしょうか。
時5月5日(祝)区内各銭湯 **費**460円。小学生以下無料 **問**各銭湯(午後1時以降) **他**大人にはくじ引きあり

能テスト、認知症予防講話ほか **定**10名(申込順) **費**4000円

◇実践編～入門編修了者向け **時**5月31日(火)、6月28日(火)午後1時30分～3時 **内**脳トレ演習、グループ作業、運動 **定**各20名(申込順) **費**各2000円

— (いずれも) —
場東京衛生病院(天沼3丁目) **師**健康教育科長・仲本桂子 **対**区内在住・在勤の方 **申**・**問**電話で、東京衛生病院健康教育科 ☎3392-6151

その他

★相続、離婚、金銭問題等書類・手続無料相談会 **時**5月23日(月)午後1時～4時 **場**庚申文化会館(高円寺北3丁目) **問**東京都行政書士会杉並支部 ☎0120-567-537

★杉並区シルバー人材センターリサイクル自転車の販売 **時**5月23日(月)～25日(水)午前11時～午後4時 **場**リサイクル自転車作業所(永福2丁目) **費**販売価格=6700円～(先着順) **問**同作業所 ☎3327-2287

★ささえあいサービス協力会員募集 **内**日常生活を行うのが困難な高齢者や障害のある方への家事の援助、外出時の付き添いなど▷**謝礼**=1時間800円(家事)、1000円(介護) **対**18歳以上の方 **申**・**問**電話で、杉並区社会福祉協議会ささえあい係 ☎5347-3131 **他**会員登録後、登録時研修に1回参加していただきます(5月27日(金)に実施)

*広告の内容については、各広告主にお問い合わせください。広告掲載のお問い合わせは広報課へ。

※申し込みは「広報すぎなみ」の発行日から(指定があるものを除く)。※市外局番「03」の表記を省略しています。

発行日:毎月1日・11日・21日 / 杉並区役所 ☎3312-2111 (代表) 〒166-8570 阿佐谷南1-15-1

凡例 時 日時 場 場所 内 内容 師 講師 対 対象 定 定員 費 参加費 (記載のないものは無料) 申 申し込み (記載のないものは直接会場へ) 問 問い合わせ 他 その他 記号 Eメール アドレス ホームページ アドレス

ハガキ・ファクス・Eメール 申し込み記入例

1 行事名・教室名
(希望日時・コース名)

2 郵便番号・住所

3 氏名(フリガナ)

4 年齢

5 電話番号(ファクス番号)
1人1枚

申込先の住所・ファクス番号・Eメールアドレスは、各記事の申でご確認ください。
住所が記載されていないものは、区役所〇〇〇課(〒166-8570阿佐谷南1-15-1)へお申し込みください。

※往復ハガキの場合は返信用の宛先も記入。託児のある行事は託児希望の有無、お子さんの氏名と年齢も記入。

催し EVENT

■新緑 えいふく寄席
時 5月15日(日)午後2時~3時 場 永福図書館内 出演 = 杉並江戸落語研究会・事例亭武蕉ほか▷ 演目 = 「粗忽の釘」ほか 定45名(申込順) 申・問 電話または直接、5月14日までに永福図書館(永福4-25-7 ☎3322-7141)

■区役所ロビー新緑のコンサート
区と友好提携を結び、6月には創立60周年を迎える日本フィルハーモニー交響楽団の室内楽コンサートです。
時 5月16日(月)午後0時10分~0時50分 場 区役所1階ロビー 内 出演 = 日本フィルハーモニー交響楽団 弦楽五重奏団▷ 曲目 = ドボルザーク「弦楽五重奏曲第2番ト長調Op.77(第1楽章)」ほか 定100名(先着順) 問 文化・交流課

■障害者のつくる品物フェア
障害者施設で作られたパンやお菓子、雑貨などを販売します。
時 5月18日(水)午前11時~午後3時 場 区役所1階ロビー 問 障害者生活支援課就労支援担当

講演・講座

■要約筆記講習会入門講座
時・内 ①体験講座 = 5月21日(土)午後1時~4時②要約筆記講習会入門講座(夜コース) = 6月1日~7月6日の毎週水曜日、午後6時30分~8時30分(計6回) 場 杉並障害者福祉会館 対 区内在住・在勤・在学で18歳以上の方 定①20名(先着順)②20名(抽選) 申②往復ハガキ(記入例)に在勤・在学の方は勤務先または学校名も書いて、5月23日(必着)までに杉並障害者福祉会館運営協議会事務局(〒168-0072高井戸東4-10-5) 問 事務局 ☎3332-6121 FAX3335-3581

■キレイな口もと応援教室
時・内・師 ①5月24日(火) = ヨーガとフェイスストレッチ~リフレッシュして素敵な笑顔を(インド中央政府公認ヨーガ・インストラクター 江田知子) ②31日(火) = 来て・見て・やって いろいろお口のチェック~歯医者さんから聞けるお得な健口情報(杉並区歯科医師会・貝塚嘉信) / いずれも午前10時~

妊娠を望む方の基礎講座

妊娠の仕組みや不妊について専門講師による基礎的な講座、体験プログラム、お話をを行います。
時 5月15日(日)午後1時30分~4時30分 場 杉並保健所(荻窪5-20-1) 内・師 「妊娠についての基礎講座」(虹クリニック・看護師)、「ひめトレ&ピラティス」(スタジオサーティープラス指導員)、「お話し」(PICA不妊ピア・カウンセラー) 対 区内在住・在勤・在学の方(カップルでの参加も可) 定15名(申込順) 申・問 電話で、杉並保健所健康推進課健康推進係 ☎3391-1355 他 動きやすい服装で参加。同講座受講経験者は、体験プログラムからの参加も可

交流自治体からのお知らせ

◇新潟県小千谷市 小千谷ふるさと市場
笹団子や魚沼産コシヒカリ米のほか、昆布巻き・棒だらなどのお惣菜、餅・米菓など米どころ新潟の特産品を販売します。
時 5月16日(月)午前10時~午後2時 場 区役所中杉通り側入り口前 問 小千谷市産業開発センター ☎0258-83-4800 他 買い物袋持参

◇北海道名寄市 特産品を期間限定で販売します
北海道の豊かな大地で育てられた新鮮野菜・

果物を産地直送でお届けします。
時 12月15日(休)まで(商品によって異なります)。詳細は、区ホームページをご覧ください) 内 アスパラ・とうもろこし・メロンなどの販売 申 申込書(区ホームページから取り出せます)を、なよろの畑自慢倶楽部 FAX01654-9-6712 問 hatake@nayoro-kankou.comへファクス・Eメール。または同団体 http://www.nayoro-kankou.com/ から申し込み 問 同団体 ☎01654-9-6711

正午。計2回 場 荻窪保健センター(荻窪5-20-1) 対 区内在住・在勤で64歳以下の方 定20名(申込順) 申・問 電話で、荻窪保健センター ☎3391-0015 他 ①は運動できる服装で参加

■源氏物語の魅力~原文から見えてくるもの
物語の始まりをどう描いているのか、原文で探ります。
時 5月22日(日)午後2時~3時30分 場 宮前図書館(宮前5-5-27) 師 元公立中学校国語科教諭・芦部寿江 対 高校生以上の方 定40名(申込順) 申・問 電話で、宮前図書館 ☎3333-5166

■はじめてのボランティア説明会
これからボランティア活動を始めたい方を対象にした基本的な説明会です。
時 5月24日(火) ①午前10時~11時30分 ②午後1時30分~3時 ③7時~8時30分 場 あんさんぶる荻窪(荻窪5-15-13) 定 各回7名(申込順) 申・問 電話で、5月23日までに杉並ボランティアセンター ☎5347-3939

■家族介護教室 口腔ケア教室 長生きはお口の健康から
時 5月28日(土)午後2時~3時30分 場 ケア24浜田山(浜田山1-36-3) 師 ひまわり歯科歯科医師・大野慎也 対 区内在住・在勤の方 定10名(申込順) 申・問 電話で、ケア24浜田山 ☎5357-4944

■育児講習会「親子で楽しくリズムにのって」
子どもの運動能力の基礎づくりにもおすすめです。
時 6月4日(土)午前10時~正午 場 阿佐谷南保育園(阿佐谷南3-12-12) 師 小屋恵子 対 2~5歳のお子さんとその親 定15組(申込順) 申・問 電話で、子育てサポートセンター阿佐谷南 ☎3398-4518 他 車での来場はご遠慮ください

■6月「始めたいひとのウォーキング」講座
時・場 ①6月9日(木)・16日(木)・23日(木) = 高井戸地域区民センター(高井戸東3-7-5) ②6月15日(水)・22日(水)・29日(水) = セシオン杉並(梅里1-22-32) / いずれも午前10時~正午。各計3回 師 NPO法人杉並さわやかウォーキング 対 区内在住の65歳以上で日常生活に介助の必要がない方 定各20名(抽選) 申 往復ハガキ(記入例)で、5月20日(必着)までに荻窪保健センター「始めたいひとのウォーキング講座」担当(〒167-0051荻窪5-20-1) 問 同センター ☎3391-0015 他 筆記用具持参。ウォーキング記録ノートを差し上げます。長寿応援対象事業

環境活動推進センター

- ①おもちゃのクリニック
故障したおもちゃを、おもちゃドクターが修理します(1人1点まで)。
時 5月15日(日)午後1時~4時(受け付けは3時まで) 定10名(申込順) 費 部品代 申 電話で、同センター
- ②裂き織りでコースター作り
時 5月26日(木)午前10時30分~午後0時30分 定10名(申込順) 費100円 申 電話で、同センター
- ③和布で作る小物収納ボックス
時 5月27日(金)午後1時30分~3時30分 定12名(抽選) 費300円 申 往復ハガキ(記入例)で、5月9日(必着)までに同センター
- ④効果てきめん! 省エネ住宅ってどんなもの?
今すぐ自分でできるものから本格的な省エネルギーフォームまで、住宅の省エネ機能の情報をお話しします。
時 5月28日(土)午前10時~正午 師 杉並・地域エネルギー協議会 市川好子、西田稔 定20名(申込順) 申 電話で、同センター 他 2歳~就学前の託児あり(事前申込制。100円<保険料>)

—— 〈いずれも〉 ——
場・問 環境活動推進センター(〒168-0072高井戸東3-7-4 ☎5336-7352) 対 区内在住・在勤・在学の方 他 ②③は長寿応援対象事業

就労支援センター

- ◇職場での不安・焦り・混乱を上手に伝えるスキルを身に付ける
時 5月6日(金)・20日(金)午後1時~4時(計2回) 師 精神保健福祉士・片柳光昭 対 44歳以下で求職中の方 定10名(申込順)
 - ◇ストレスとの上手なつきあい方
時 5月23日(月)午前10時~正午 師 臨床心理士・宇田亮一 対 求職中の方 定14名(申込順)
 - ◇女性のための「できる仕事を見つける1日セミナー」
パソコンで簡単にできる適性・適職診断の結果を分析して、自分にあった仕事を探します。
時・内・師 5月31日(火) ①適性診断で得意と苦手を知る = 午前10時~午後0時30分(2級キャリアコンサルティング技能士・須田万里子) ②業界・職種研究で相性の合う仕事を選ぶ = 1時30分~4時(就活プロモーション・プロデューサー 小澤明人) 対 49歳以下で求職中の女性 定15名(申込順) 他 1歳~就学前の託児あり(事前申込制。定員あり<申込順>)
- 〈いずれも〉 ——
場 あんさんぶる荻窪(荻窪5-15-13) 申・問 電話で、同センター若者就労支援コーナー ☎3398-1136

〈ゆうゆう館協働事業〉
ゆうゆう館は高齢者向け施設ですが、対に指定がなければ区内在住・在勤・在学の方ならどなたでも参加できます。

ゆうゆう館名	内容	日時
今川館(今川4-12-10) ☎・FAX5303-1501	みんなで歌おう!初夏のコンサート 師 太田文子	5月22日(日)午後2時~3時 定40名(申込順) 費500円
永福館(永福2-4-9) ☎・FAX3321-6632	楽しく脳トレ~頭と身体を使って脳を活性化	5月24日(火)午前10時~正午 定20名(申込順) 費500円 他 申込期限 = 5月23日
下井草館(下井草3-13-9) ☎・FAX3396-8882	ゆるヨーガ~どなたでも簡単に参加できます	5月11日から毎月第1~4水曜日、午前10時~11時30分 費1回800円(別途貸し出しマット代100円)
西田館(荻窪1-57-4) ☎・FAX3391-8747	プロが撮る今の私~遺影撮影会 師 写真家・杉全泰	5月31日(火)午後1時~午後5時 定12名(申込順) 費2000円 他 申込期限 = 5月28日
阿佐谷館(阿佐谷北2-18-17) ☎・FAX5364-9360	皆で作って皆で食べる~おたがいさま食堂	毎月第2土曜日、午後4時~8時 定各18名(先着順) 費1回1000円(子ども500円)
和田館(和田1-41-10) ☎・FAX3384-3751	のび~るストレッチ 優しいからだの調整	5月28日から毎月第2・4土曜日、午後7時~8時 定各12名(申込順) 費1回1200円
浜田山館(浜田山4-18-31) ☎・FAX3315-7815	住まいの生前整理	5月29日(日) ①午前10時~正午 ②午後2時~4時 ③31日(火)午前10時~正午 定各15名(申込順) 費1回1080円

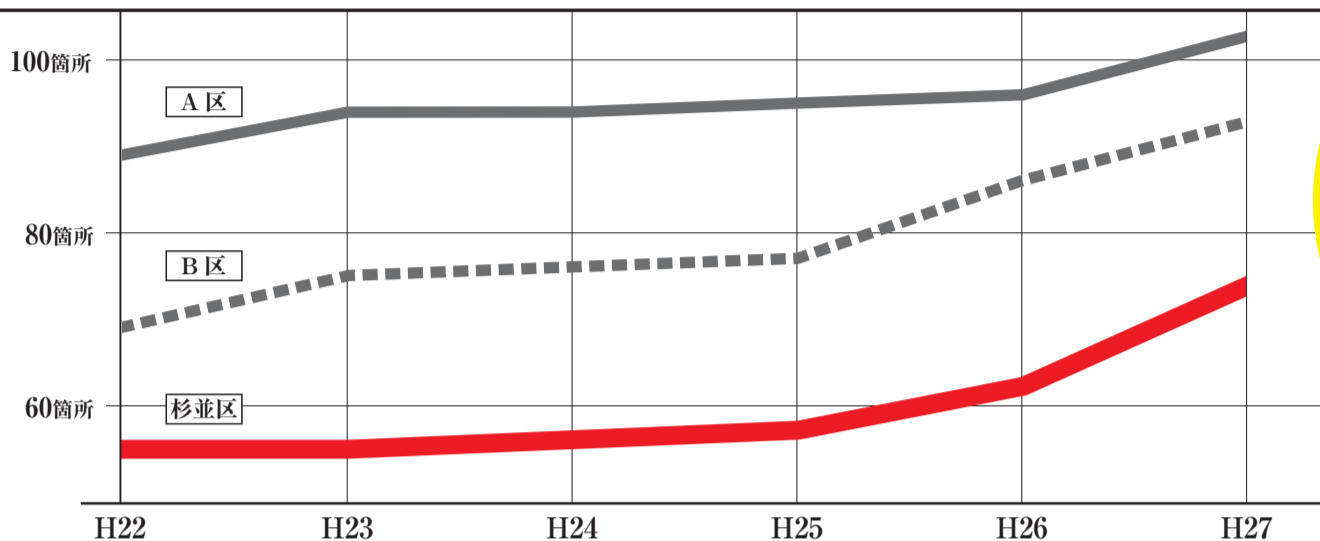
※申し込み・問い合わせは、各ゆうゆう館へ。第3日曜日は休館です。今川館は、第1月曜日・第3木曜日は休館です。いずれも、長寿応援対象事業。

※広告の内容については、各広告主にお問い合わせください。広告掲載のお問い合わせは広報課へ。

保育所整備の必要性

区では認可保育所の整備を急ピッチで進めています。それでもその整備率は23区中20位にとどまっています。働きたい方々が安心して育児と仕事を両立できる社会を実現するための最後の砦として保育所の整備は不可欠です。

認可保育所数の推移(人口同規模程度の他区との比較)



H27年4月1日現在の認可保育所整備率*

23区中
20位

※就学前児童人口に対する認可保育所定員数の割合

東京都福祉保健局保健事業関係資料をもとに杉並区作成

待機児童を『ゼロ』にする対策

- 学校・公園等の一部を聖域なく活用し、保育所として転用します。
- 今年度に整備する施設の大半を認可保育所として整備します。
- 量的な拡大を図りつつ、保育人材の確保策を充実して保育の質を守ります。



平成28年度中に保育所の大規模な整備を実行。
杉並区は『待機児童ゼロ』を達成します!

Q&A

Q. 大規模な整備とはどの程度の規模ですか?

A. 区は、平成28年度に1,000人を超える保育所の整備を計画していました。ところが、それでもさらに、来春500人を超える待機児童が発生することが見込まれます。このことから、29年度の待機児童解消だけでなく、30年度以降も見据えて、さらに約1,000人分の保育所の整備を計画し、合計2,000人規模の保育所を整備する予定です。

Q. 保育園が近くにできると子どもたちの声がうるさい。なにか対策はしてくれるのですか?

A. お子さんの声を不快に感じる方もいらっしゃるかと思います。とはいえ、次代を担う子どもたちの健やかな成長が欠かせません。遮音設備を設置するなどの対応をまいりますので、ご理解ください。

Q. 公園が保育施設になると憩いの場所がなくなってしまうのではないですか?

A. 公園の機能は可能な限り残しつつ、保育所に転用していきたいと考えています。やむを得ず、公園の機能を残すことができず、公園全体を保育所に転用せざるを得ない場合は、近接する公園との距離感などに配慮まいります。

区ホームページでは、『すぎなみ保育緊急事態宣言』特設サイトを開設しました。随時内容を更新しますので、あわせてご覧ください。

<http://www.city.suginami.tokyo.jp/hoikukinkyu>

