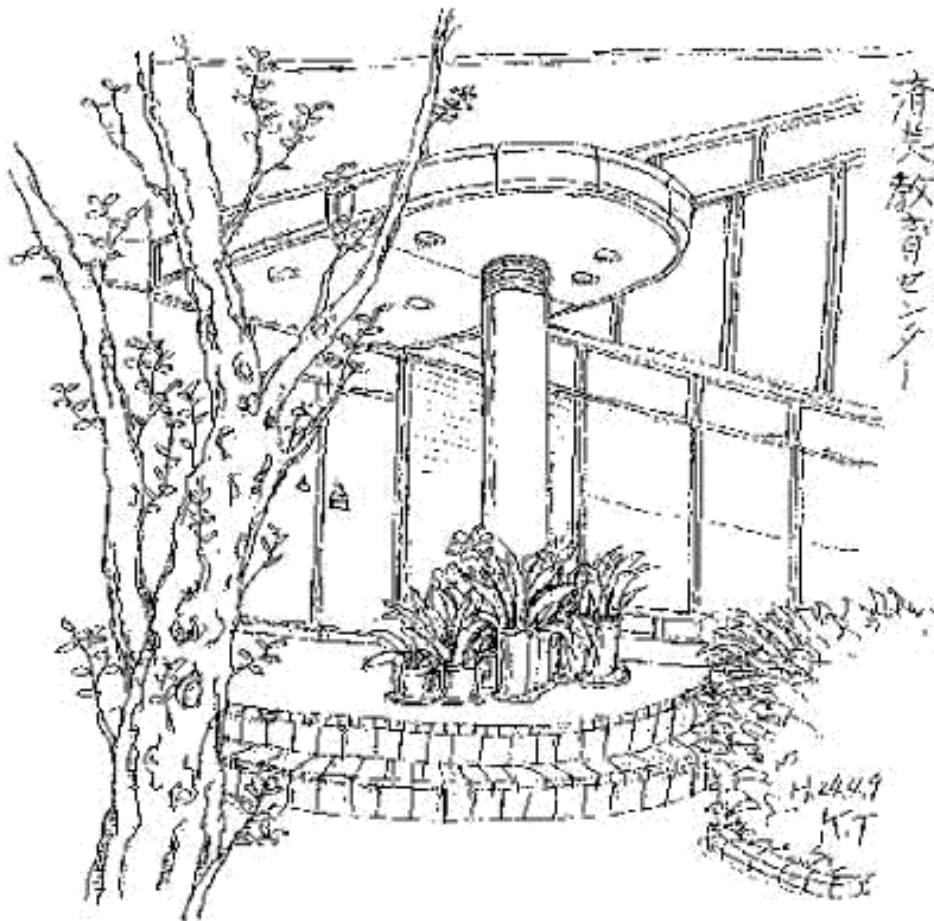


杉並区教育ビジョン 2012

共に学び共に支え
共に創る杉並の教育

令和3年度 杉並区教員・保育者 研修案内



令和3年4月
杉並区教育委員会

表紙画 元済美教育センター指導教授 田中 敬二

はじめに 杉並区教育委員会における研修体系の設計理念

全ての教員・保育者の多様な経験・課題に応じ、共に成長をよるこび、
教育・保育を担うやりがいの実感を支援する、絶え間ない学びの機会の提供を目指して

公に行われる教育・保育の目的は普遍にして、全ての子どもに、自らの道を拓き、共に生きる力を育むことで、人生の基盤を確実に築くことにあります。一方、国際化の加速や AI をはじめとした科学技術の進展などに応じ、社会が要請する教育・保育の内容や方法は変化します。教育や保育の本質を見つめつつ、多様かつ複雑に変化する課題を共に解決していく必要があります。次代の学校や幼児教育・保育施設は、世代、言語や文化、地域、障害といったあらゆる境界を越えて人々が参画し、互いをよりよい学びと成長のために生かし合う協働機会となっていく必要があります。教員・保育者は、そうした機会の中核となる人材に他なりません。だからこそ、教員・保育者は、自身が生涯にわたって学び続け、ライフワークバランスを実現し、子どもたちの、それに関わる人々の、そして、自らの成長を支える学びの知識を習得し、多様な人々が共に学び、よりよく生かし合うための資質や能力を身に付けていくことが求められます。

これらを踏まえるとき、教員・保育者の成長を支える研究・修養（以下「研修」という。）の体系は、一人一人異なる経験や課題に応じ、絶え間なく学ぶことができる機会の提供を目指して設計する必要があります。加えて、個々の研修は、一部改正された「教育公務員特例法」（平成 29 年 4 月 1 日施行）や東京都教育委員会「東京都教員人材育成基本方針」（平成 20 年 3 月、同 27 年 2 月一部改正）及び「『東京都公立学校の校長・副校長及び教員としての資質向上に関する指標』の策定について」（平成 29 年 7 月策定）、「『杉並区立子供園の園長・副園長及び教員としての資質の向上に関する指標』の策定について」（平成 30 年 3 月策定）、「『杉並区立学校の校長・副校長及び教員としての資質の向上に関する指標』の策定について」（平成 30 年 3 月策定）等を踏まえ、本区の実態に応じた具体的な方針と体制をもって推進することが求められます。

周知のように、杉並区教育委員会は、平成 24 年 3 月、区の新たな「基本構想」を受け、10 年先を見据えた教育振興基本計画「杉並区教育ビジョン 2012」を策定しました。「共に学び 共に支え 共に創る」「点から線へ、線から面へ」「基盤づくりから質の向上へ」。教員・保育者研修もまたこうした考え方に呼応し、平成 24 年度、設計理念を「全ての教員・保育者」「多様な経験・課題に応じる」「成長のよるこび・やりがいの実感の支援」「絶え間ない学びの機会の提供」から定め、「杉並区立学校教員研修実施要綱」（平成 18 年 3 月、同 30 年 3 月改正）に基づいて実施してきたところです。

杉並区教育ビジョン 2012 では、その一節（2 頁）において、次のように述べられています。

大人は、次代を担う子どもたちの学びと成長について目標を共有し、その目標に向けて誰もが主役として協働していくことが、次の目標と活動への原動力となっていきます。その結果、大人たちの一体感を生み出し、より質の高い教育を創り出します。

全ての子どもによりよい人生を願うからこそ、教員・保育者の全てに質の高い学びの機会が必要です。令和 3 年度は、これまでの研修を整理・精選し、学校における働き方改革の推進の観点から、教員・保育者が研修場所や時間、方法を自ら選択し、受講できる研修をより多く設定します。例えば、場所や時間を選択できる e ラーニング型の研修があります。その本質は、教員・保育者が主体的に学び、自立的・協働的な学習者として成長することであり、ライフワークバランスを実現していく中で人生が充実してこそ、教育や保育の質はより一層高まります。子どもたちのみならず、教員や保育者も主役となる。教育行政は、それを支援する。その先にこそ、杉並区教育ビジョン 2012 や基本構想が目指す、全ての人が共に学び、支え、創る教育や保育、そして、人を育みつなげる心豊かなまちの実現があります。

本案内は、こうした考えの下、学習指導要領等、また、今後来る教育・保育制度の改編を見据えつつ、長期的且つ計画的な教員・保育者の学びと成長を支援するために発刊するものです。学校や幼児教育・保育施設の内外において行われる研修が、本案内を踏まえ、子どもたちをはじめとした全ての人の成長を支えるより質の高い学びの機会になることを期待します。

平成 28 年 4 月（令和 3 年 4 月一部改定）

令和3年度研修の企画と運営について

教職員・保育者が、より自主的・主体的に研修に取り組んでいける機会を創出していくために、個別型、選択型及び校内OJT研修を推進し、これらの研修をサポートする体制を整え、並行して、従来の悉皆・集合型研修を極力減らし、資質の向上に資する効果的・効率的な研修が体系的に整備されるよう、必要にして十分な研修を設定していきます。

- 令和3年度の研修は、区が主催する研修を精査し、質を高めていきます。そこで、ICTを活用したeラーニングを取り入れた研修やオンライン研修、東京都教職員研修センターの研修を活用した校内OJT研修等により、集合(センター)研修の回数や時間を減らす工夫をしていきます。
- 「杉並区立学校の校長・副校長及び教員としての資質向上に関する指標」「杉並区立子供の園長・副園長及び教員としての資質向上に関する指標」(いずれも平成30年3月策定、17ページ〜)に基づき、教員・保育者自らが、生涯にわたり、キャリアに応じて求められる知識を身に付け、必要な資質や能力の向上に努められる研修体系となっています。
- 「令和3年度 杉並区職層別教員研修計画」には、区費教員が、キャリアに応じて求められる知識を身に付け、必要な資質や能力の向上を図るために必要な研修例を示しています。(23ページ〜)
- より質の高い学びの機会の確保という認識の下、教員・保育者自身が主体的な学習者となり、他者と協働することを含め自分なりの方法で探究する学びをしていく必要があります。このことを踏まえ、令和3年度に実施する研修は、自ら課題を発見し、解決に向けて個別の学びと協働の学びを効果的に融合する研修も設定しています。
- 令和3年度の重点内容は、真に学習者主体の学びを目指す「学びの構造転換」に向けた考え方と具体的な手立てについて理解を深めること、「情報リテラシー」によるICT機器の操作方法・管理、ソフトの指導・使用方法・応用、情報モラルについて学ぶ又は研修への活用について学びを深め、推進者を養成することを目的とした研修を設定しています。
- 感染症等への対策を徹底するとともに、様々な状況に応じて、研修の形態、回数等について検討していきます。

研修の受講に当たっての諸注意

1 出席について

研修会場の受付で受付を済ませてください。

2 欠席・遅刻・早退について

- (1) 全出席・無遅刻・無早退が原則です。会場へはゆとりをもって到着するようにしてください。欠席・遅刻・早退の場合は、代替課題の提出等を求めることがあります。
- (2) やむを得ず、欠席・遅刻・早退をする場合は、必ず、所属校または所属園の管理職から、済美教育センター研修担当へ連絡をしてください。
- (3) 研修に関する問い合わせは、必ず、所属校または所属園の管理職が行ってください。また、学校等の研修会場への電話連絡は、御遠慮ください。

3 研修終了後について

研修終了後は、必ず所属校または所属園の校長・園長（不在のときは副校長・副園長）に電話等で連絡をしてください。

4 その他

- (1) 研修の日時、会場、内容、講師等は都合により変更になる場合があります。必ず開催通知等を確認してください。
- (2) 受講前に、通知による研修内容、持ち物、課題の確認をしてください。
- (3) 研修に関わる内容をSNS等に掲載することは、情報漏洩や肖像権、著作権の侵害等に該当するおそれがあります。教育公務員としての自覚をもって、研修に参加してください。

連絡先

◆杉並区立済美教育センター

内容 研修全般（管理職研修、次世代リーダー育成研修を除く研修）
住所 東京都杉並区堀ノ内2-5-26（杉並区立済美教育センター内）
電話 03-3311-0021

◆杉並区立就学前教育支援センター

内容 就学前教育研修
住所 東京都杉並区成田西2-24-21
電話 03-5929-9480

◆杉並区教育委員会事務局 教育人事企画課

内容 管理職研修、次世代リーダー育成研修
住所 東京都杉並区阿佐谷南1-15-1（杉並区役所内）
電話 03-3311-2111（代表） 内1653

目次

はじめに 杉並区教育委員会における研修体系の設計理念
令和3年度研修の企画と運営について
研修の受講に当たっての諸注意

	回数	ページ
1 経験や課題に応じて求められる知識、資質・能力		6
2 杉並区教育委員会における教員・保育者研修の体系		9

A 領域：経験年次必修研修

★【A-1】 若手教員育成研修（1年次）	10回	26
若手教員育成研修（1年次）水泳救命実技研修（一部必修）	1回	29
★【A-2】 若手教員育成研修／若手養護教諭研修（2年次）	3回／2回	30
若手教員育成研修（2年次）水泳救命実技研修（一部必修）	1回	31
★【A-3】 若手教員育成研修・若手養護教諭研修（3年次）	2回	32
★【A-4】 中堅教諭等資質向上研修Ⅰ（11～13年次）	12回	33
★【A-5】 中堅養護教諭等資質向上研修Ⅰ（11～13年次）	3回	35
★【A-6】 中堅養護教諭等資質向上研修Ⅱ（20年次）	2回	36
【A-7】 民間企業研修（初任者・中堅教諭等Ⅰ）	1日～3日	37

B 領域：職層／専門性向上研修

I 職層研修

【B-1】 ◎校長・園長研修	5回	39
【B-2】 ◎副校長・副園長研修	4回	40
★【B-3】 主幹教諭・主幹養護教諭研修（新任）	1回	41
【B-4】 指導教諭による模範授業	3回	42

II 専門性向上研修

★【B-5】 ◇特別支援学校専門研修（特別支援学校）	2回	43
★【B-6】 ◇特別支援学級専門研修（知的障害固定学級）	2回	44
★【B-7】 ◇特別支援教室専門研修（特別支援教室・通級指導学級）	2回	45

C 領域：推進者養成研修

【C-1】 ◇幼児教育研修	3回	47
【C-2】 ◇幼保小連携教育研修（幼保小連携担当者連絡協議会）	4回	48
★【C-3】 学びの構造転換のための研修	1回	49
★【C-4】 外国語教育担当者研修（小学校）	2回	50
★【C-5】 ICT活用中核教員育成研修	7回	51
★【C-6】 武道（柔道・剣道等）指導技術研修	1回	52
★【C-7】 水泳救命実技研修（「杉並区立学校安全対策の手引き」周知・徹底）	1回	53
【C-8】 司書教諭研修（小学校／中学校）	各2回	54
【C-9】 人権教育研修	2回	55
★【C-10】 ◇特別支援教育コーディネーター研修（小／中／特別支援学校）	3回	56
★【C-11】 ◇特別支援教育コーディネーター研修（子供園）	3回	57

D 領域：教科等指導に関する研修

【D-1】	教科等における学校図書館活用・学校司書連携研修（小・中学校）	1回	59
【D-2】	指導教諭による模範授業・研究協議会への参加	1回	60
【D-3】	英語力向上研修	2回	61
【D-4】	主体的・対話的で深い学びのための指導方法の研修	3回	62

E 領域：教育課題等選択研修

I 教育課題選択研修

【E-1】	◇区立私立保育共同研修（杉並区私立幼稚園連合会との共催研修）	1回	64
【E-2】	◇特別支援教育研修	2回	65
【E-3】	◇幼児期の特別支援教育	2回	66
【E-4】	◇幼児教育の質の向上のための教材研究	3回	67
【E-5】	情報活用能力スキルアップ研修	18回	68
【E-6】	学級経営力の向上を目指した研修	2回	69

II 教育課題研究指定校等の成果還元研修

【E-7】	教育課題研究指定校等の成果還元研修	随時	70
-------	-------------------	----	----

F 領域：次世代リーダー育成研修

★【F-1】	◎スクールマネジメントセミナー	10回	72
--------	-----------------	-----	----

<記号について>

※回数に/がある場合、対象者によって研修回数が異なります。

★の研修を修了した受講者は、東京都の研修履歴に登載（全回数の3分の2以上の出席をもって修了を認定）
無印は杉並区立済美教育センター所管（03-3311-0021）

◎は教育人事企画課所管（03-3311-2111 内 1653）◇は就学前教育支援センター所管（03-5929-9480）

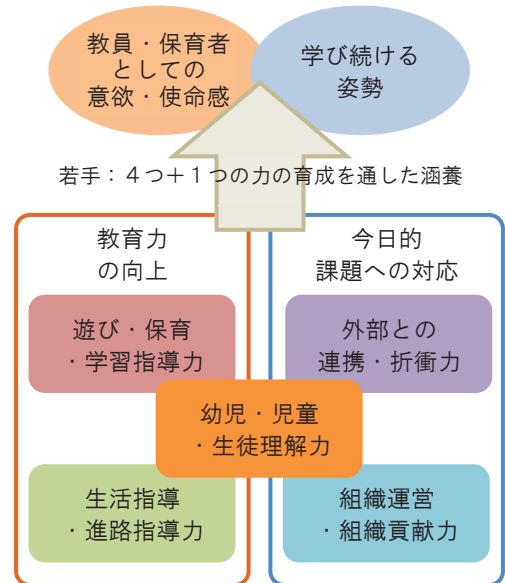
1 経験や課題に応じて求められる知識、資質・能力

ここでは、研修体系の設計に当たり、求められる知識、資質や能力を確認していきます。

(1) 経験年次に応じて身に付ける必要のある知識、資質・能力

経験や課題が教員・保育者によって異なるとしても、職務遂行に当たって共通して身に付けなければならない知識、資質や能力があります。その最たるは、「はじめに」でも述べた「学び続ける姿勢」であり、学びを通じた自身の成長を子どもたちへと還元し、共に成長をよるこび、そこから生まれたやりがいを実感する素地ともなる「教員・保育者としての意欲・使命感」です。

これらは、生涯にわたって職務を支えるという特質により、とりわけ1年次に涵養する必要性の高い資質です。よって、若手対象の研修は、「幼児・児童・生徒理解」を基盤とした「遊び・保育・学習指導」「生活・進路指導」「外部との連携・折衝」「組織運営・組織貢献」に必要な知識や能力の育成のみでなく、それらを通じ、学び続ける姿勢、意欲・使命感を涵養する機会と捉えることが大切です。さらに、一定の経験を経て中堅となった後には、教育活動その他の運営において組織の中核的役割を果たす知識、資質・能力を高めなければなりません。



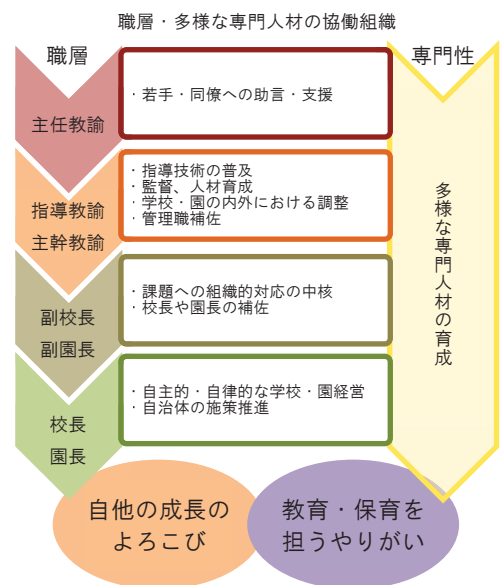
中堅：教育活動その他の経営の中核的な役割を果たすために必要な知識、資質・能力

図 経験年次に応じて求められる力の構造 (東京都教員人材育成方針) を加筆

(2) 職層や専門性に応じて身に付ける必要のある知識、資質・能力

学び続ける姿勢、意欲・使命感を糧に、教員・保育者は新たな「職層」へ進みます。「若手・同僚への助言・支援」「教科等や遊びの指導技術の普及」「監督、人材育成、学校・園の内外における調整、管理職補佐」「校長・園長補佐、課題への組織的対応の中核」「自治体の施策推進、自主的・自律的な学校・園経営」。公的な活動・仕事における職層(キャリア・ステージ)のみならず、私的な活動・私生活を包括した人生の段階(ライフ・ステージ)もまた進んでいきます。

それぞれの職層にある教員・保育者は、職責を果たすために必要な知識、資質や能力を学び、身に付けなければなりません。また、職層によらずとも、自らが担う教育・保育の質を追究するために、高めなければならない専門性があります。そのための学びは、意欲・使命感を更に高め、自他の成長をよるこび、やりがいを実感し続ける素地を確かなものにするだけでなく、職層、異なる専門性や経験の違いを生かし合い、協働する組織をつくることにもつながっていきます。そして、個人と組織の両者が成長してこそ、一人一人の仕事は生活との調和・融和を実現する条件を得ることができます。



学びを通じた仕事(公)と生活(私)の調和・融和

図 職層・多様な専門人材の協働組織 学びを通じた生活と仕事の調和・融和

(3) 諸課題を踏まえた施策推進に応じて身に付ける必要のある知識、資質・能力

学習指導要領等の改訂に代表されるように、求められる教育・保育の内容や方法は変化します。「つながり」をもって子どもたちの成長を描き、その実現に必要な学びを同じく「つながり」をもって考え出し、一人一人の限界を乗り越えるために互いを「生かし合う」。学びのつながりと人の生かし合いによる一貫した教育・保育を基盤に諸施策を推進することは、社会の要請や課題に応じる公教育の姿を表しています。

今、私たちは、史上再びの転換期にあります。国際化の加速や科学技術の進展、人口動態は、教育や保育の在り方を大きく変えています。去る2011年3月11日の東日本大震災（復興はいまだ道半ばにある、しかし決して戻らないものもある）、来る東京2020オリンピック・パラリンピック競技大会（継承可能なレガシーを創出する、そしてよりよい未来へ）を主たる契機に展開する様々な制度改編、個人端末の普及やその技術的基盤としてのAI、VR/MR/AR（仮想現実/混合現実/拡張現実）、次世代通信5Gなどを含むICTのより一層の発展。こうした変化に応じ、教員・保育者には、次代を共に生き、創る子どもたちの学びと成長を支える様々な知識、資質や能力が求められます。

しかし私たちは、こうした転換の最中にあっても、その先にある「理念」を見据える必要があります。それは「いいまちはいい学校を育てる～学校づくりはまちづくり」に他ならず、子どもたちの学びを「学年・校種」「世代」「教科等」「過去・現在・未来」「自己と他者」「学校と社会」「遊びと学び」「生活と学び」といった境界を越え全方向につなげることが、ひいては「全ての人の成長がまちをつくる～まちはあまねく全ての人の学びの場となる」の実現につながります。意欲と使命感を高め共に生かし合い、内外の境界を越えて協働する組織は、こうした次代を見据える諸施策のためにも必要不可欠です。



図 学びのつながりと人の生かし合いを基盤とした施策推進

(4) 自己の課題に応じて身に付けたいと願う知識、資質・能力

上記は、教員・保育者が、職務遂行の基盤を築き、各々の職責を果たし、状況変化に応じつつ次代を見据えた諸課題へ対応していくために、確実に学び、身に付ける必要のある知識、資質や能力です。したがってこれらに対応する研修は、「必修」若しくは「悉皆」として実施する必要があります。

一方、教員・保育者には、自己の多様な「課題」に応じて学び身に付けたいと願う知識、資質や能力があるはずで、それは、学び続ける姿勢、意欲や使命感を涵養し、高め、自他の成長をよるこび、生活（私的活動）との調和・融和を通じて仕事（公的活動）のやりがいを実感し続けるためにも欠かせません。つまり研修体系は、ここまでに述べてきた知識、資質や能力のみならず、一人一人の課題解決に応える学びの機会を可能な限り提供できるよう設計する必要があります。こうした機会は、多様かつ複雑に変化する諸課題の解決にも資するものです。

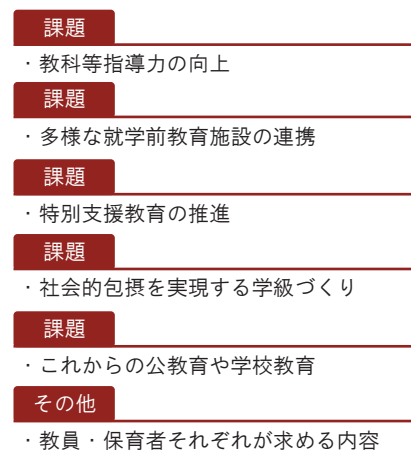


図 自己の課題に応じて学び身に付けたいと願う知識、資質や能力

(5) 研修の体系と各研修の企画・実施等に当たって

こうして研修の体系は、①「必修」とする若手教員（保育者を含む）、中堅教諭等、職層及び専門性に応じる研修、②全校・園を「悉皆」とする諸課題を踏まえた施策推進に応じる研修、③個々の「選択」による自己の課題に応じる研修、という三つを基本的な枠組とします。これらが、「杉並区立学校教員研修実施要綱」（平成30年3月改正）の制定根拠になっています。

そして、各研修の企画・実施等に当たっては、さらに、以下を踏まえる必要があります。

ア 教員・保育者としての成長を支える学びの指標と計画、協議会

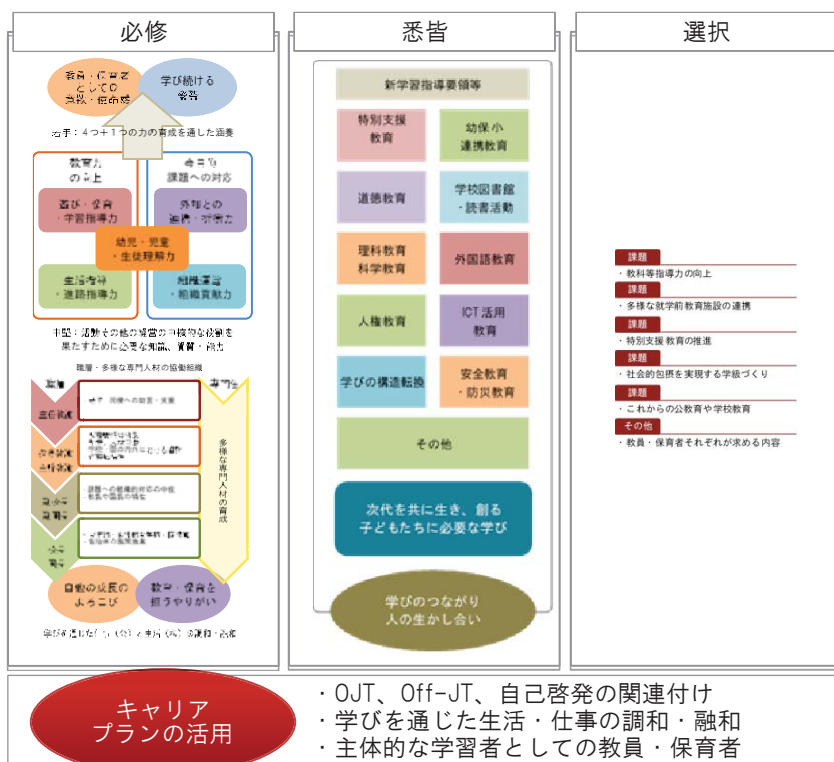
平成29年4月1日、一部改正された教育公務員特例法等が施行されました。今後は、公立小学校等の校長及び教員の任命権者が「校長及び教員としての資質の向上に関する指標」を策定し、「体系的かつ効果的に研修を実施するための計画」を設定するとともに、任命権者や研修に協力・関係する大学として文部科学省が定める者等による「協議会」を組織しなければなりません。

杉並区教育委員会では、東京都教育委員会策定の指標と計画に基づき、杉並区立学校・子供園の校長・副校長、園長・副園長及び教員としての資質向上に関する指標を策定しました（平成30年3月）。教員・保育者自らが、生涯にわたり、キャリアに応じて求められる知識を身に付け、必要な資質や能力の向上に努めることができるよう、指標に基づく職務遂行が求められます。

イ 教員・保育者としての学びの方法、教育行政の役割

さらに、個々の研修の企画に当たっては、「OJT」「Off-JT」「自己啓発」の関連を考える必要があります。研修に投資できる時間に限りがある以上、必要な知識、資質・能力を、それぞれの機会、どの程度ずつ学ぶのかを考えなければならないからです。加えて、限られた時間での学びをより深いものとするために、教員・保育者が主体的な学習者となり、自ら課題を発見し、解決に向けて「個別」と「協働」の学びを効果的に融合する形態を取り入れる必要もあります。個別については、eラーニングやオンラインを導入し、学ぶ場所や時間、方法を自分で選択できる研修を試行します。また、協働については、世代や校種、学校の内外といった境界を越えて学び合う視点も欠かせません。

そして最後に、研修の受講に当たっては、自己申告書と一体の「キャリアプラン」を活用することが望まれます。教員・保育者の成長は、中・長期的な視野に立ち、各々が将来公教育において果たす役割を見据えた系統的・連続的且つ横断的な学びによってより質高くなるからです。教育行政はこうした考えの下、研修を通じて一人一人の生活と仕事の調和・融和を支援します。



OJTとOff-JT

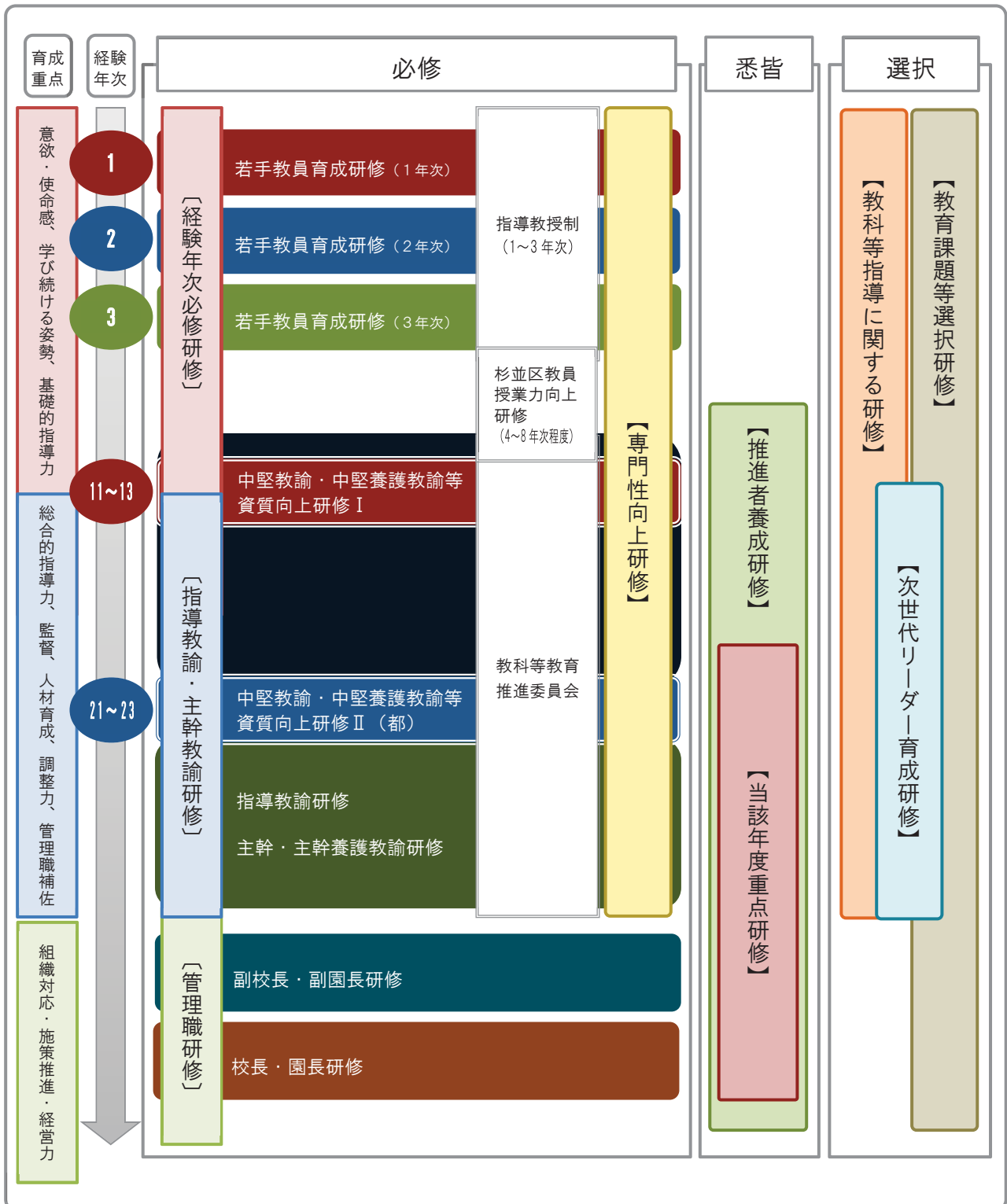
■OJT (On the Job Training)
 所属校・園において、日常的な職務を遂行しながら、必要な知識、資質や能力を組織的・計画的に育成する、個に応じた研修のこと。
 OJTの推進に当たっては、一人一人が、職務遂行上の課題解決のために学び、身に付ける必要のある知識、資質・能力を見だし、学校・子供園の組織目標を達成するための課題との関連を図りながら、管理職、指導担当者とともに具体的な研修内容を決定する。

■Off-JT (Off the Job Training)
 OJTに対してOff-JTは、所属校・園を離れた場において行う研修のこと。杉並区教育委員会や東京都教育委員会、文部科学省が行うセンター研修などはOff-JTに該当する。

図 研修体系の基本的な枠組

2 杉並区教育委員会における教員・保育者研修の体系

全ての教員の多様な経験・課題に応じ、共に成長をよこさば、
教育・保育を担うやりがいの実感を支援する、絶え間ない学びの機会の提供を目指して



キャリア
プランの活用

- ・ OJT、Off-JT、自己啓発の関連付け
- ・ 学びを通じた生活・仕事の調和・融和
- ・ 主体的な学習者としての教員・保育者

令和3年度重点内容：

「学びの構造転換」⇒真に学習者主体の学びを目指す

「情報リテラシー」⇒ICT機器の操作方法・管理、ソフトの指導・使用方法・
応用、情報モラルについて学ぶ又は研修への活用

重点課題研修（全校悉皆）

- ・学びの構造転換に向けた研修
- ・ICT活用中核教員育成研修

教科等指導に関する研修（選択）

学びの構造転換に向けた研修

- ・国語科、算数・数学科、理科、社会科、
外国語活動・外国語科 等

学校図書館・読書活動と教科等指導に関する研修

- ・教科等における学校図書館活用・
学校司書連携研修（小・中学校）

その他推進者養成研修

就学前教育

- ・幼児教育研修
- ・幼保小連携教育研修

学校安全対策

- ・武道（柔道・剣道等）指導技術研修
- ・水泳救命実技研修
（「杉並区立学校安全対策の手引き」周知・徹底）

学校図書館・読書活動

- ・司書教諭研修

人権教育

- ・人権教育研修

特別支援教育

- ・特別支援教育コーディネーター研修

外国語教育

- ・外国語教育担当者研修

早稲田大学と連携した研修（選択）

- ・英語力向上研修
- ・主体的・対話的で深い学びのための指導
方法の研修

教育課題等選択研修（選択）

- ・区立私立保育共同研修
- ・特別支援教育研修
- ・幼児期の特別支援教育
- ・教育課題研究指定校による成果還元研修
- ・情報活用能力スキルアップ研修
- ・学級経営力の向上を目指した研修

次世代リーダー育成研修（選択）

- ・スクールマネジメントセミナー

その他杉並区教育委員会が行う主任会・連絡会（悉皆） ※本案内に掲載なし

- 教務主任会
- 生活指導主任会
- 進路指導主任会（中学校）
- 研究主任会
- 幼保小連携担当者連絡協議会
- 特別支援教育コーディネーター連絡会

東京都教職員研修センターが行う研修（区費教員、期限付任用教員の教科等・教育課題研修の受講が可）

表 求められる知識、資質や能力（１（１）～（４））に対応して設定した研修領域とその形式

設定した領域	求められる知識、資質・能力						形式
	１（１）		１（２）		１（３）	１（４）	
	若手教員	中堅教員	職層	専門性	施策推進	自己の課題	
A 経験年次必修	○	○					必修
B 職層／専門性向上研修			○	○			
C 推進者養成研修					○		悉皆
D 教科等指導に関する研修						○	選択
E 教育課題等選択研修						○	
F 次世代リーダー育成研修						○	

（１）A 領域：経験年次必修研修（必修）

経験年次必修研修は、「若手教員育成研修」と「中堅教諭等資質向上研修」から構成されます。

既に述べたように、今後の研修は、東京都教育委員会が策定した「東京都公立学校の校長・副校長及び教員としての資質の向上に関する指標」及び杉並区教育委員会が策定した「杉並区立学校の校長・副校長及び教員としての資質の向上に関する指標」「杉並区立子供園の園長・副園長及び教員としての資質の向上に関する指標」（いずれも平成30年3月）を踏まえて設定される「研修計画」に基づき実施していく必要があります。若手教員は、学び続ける姿勢、教員・保育者としての意欲・使命感の涵養を基盤とした実践的研修を、中堅教諭ではさらに、教育活動その他の学校運営において中核的な役割を果たすために必要な研修を基本的な方向性とする事となります。

表 A 領域：経験年次必修研修に含まれる研修とその目的

名称		目的
若手教員育成研修		
1・2	若手教員育成研修（1年次）	●東京都公立学校の校長・副校長及び教員としての資質の向上に関する指標に示された教員が身に付けるべき力である「学習指導力」「生活指導力・進路指導力」「外部との連携・折衝力」「学校運営力・組織貢献力」に関する基礎的・基本的な知識を習得し、これからの教員に求められる資質・能力を身に付ける。
	水泳救命実技研修（一部必修）	●安全な水泳指導に関する知識を習得し、水泳指導における危機管理やその指導についての資質・能力を身に付ける。
3・4	若手教員育成研修／若手養護教諭研修（2年次）	●東京都公立学校の校長・副校長及び教員としての資質の向上に関する指標に示された教員が身に付けるべき力のうち「学習指導力」「生活指導力・進路指導力」に関する知識を習得し、これからの教員に求められる資質・能力を高める。
	水泳救命実技研修（一部必修）	●安全な水泳指導に関する知識を習得し、水泳指導における危機管理やその指導についての資質・能力を身に付ける。
5	若手教員育成研修／若手養護教諭研修（3年次）	●若手教員育成研修（2年次）を修了した教員・養護教諭・保育者に対し、東京都公立学校の校長・副校長及び教員としての資質の向上に関する指標に示された教員が身に付けるべき力のうち「学校運営力・組織貢献力」「外部との連携・折衝力」を中心とした課題解決・対応力の拡充を図る。
中堅教諭等資質向上研修		
6	中堅教諭等資質向上研修Ⅰ	●教育公務員特例法等の一部改正を受け、教諭等（主任教諭を含む）としての在職期間が11～13年目の教員に対し、学習指導、生活指導・進路指導に関する指導力の向上、中堅教諭等としての資質・能力の向上を図る。
7	中堅養護教諭等資質向上研修Ⅰ	●教育公務員特例法等の一部改正を受け、養護教諭等（主任養護教諭を含む）としての在職期間が11～13年目の教員に対し、学校保健に関する指導力及び中堅教諭等としての資質・能力の向上を図る。
8	中堅教諭等資質向上研修Ⅱ	●教諭等（養護教諭等を含む）としての在職期間が20年に達した教員に対し、職務を遂行する上で必要とされる専門知識や幅広い教養、学校運営に積極的に参画するための企画立案能力、教育課題への対応力等の中堅教諭等としての資質・能力の向上を図る。

経験年次課題別選択研修		
9	民間企業研修 (初任者/中堅教諭等1)	●民間企業等の見学・講義・体験活動等を通して、民間企業活動の考え方や企業の環境問題への取組み、組織マネジメントの進め方等についての理解を深めるとともに、学校における日常の教育活動の改善等の実践に生かしていくために必要とされる資質・能力を高める。

(2) B 領域：職層／専門性向上研修（必修）

職層／専門性向上研修は、「職層研修」に加え、平成 29 年度新設の「専門性向上研修」を併合して構成されています。前者には「管理職研修」「主幹教諭研修」「指導教諭による模範授業研修」、後者には「特別支援教育の専門性向上に係る研修」を位置付けています。

各々の職層には、各々の職責を果たすために求められる知識、資質や能力があります。また、職層によらず、自らが担う教育や保育のために高めなければならない専門性があります。職層と専門性に基づいた教員・保育者の成長は、地域等学校外人材を含めて互いを生かし合い協働する組織の基盤であり、多様且つ複雑な課題に対応し、次代の学校をつくるためにも必要不可欠です。

表 B 領域：職層研修に含まれる研修とその目的

名称		目的
管理職研修		
1	校長・園長研修	●自主的・自立的な学校・子供園経営を進めるという職責を果たすために、校長・園長としてのリーダーシップ、マネジメント能力、危機管理能力等、必要な資質・能力を養う。 ●各学校・子供園の直面する課題に対して組織的に対応するとともに、杉並区の施策を推進できる総合的な学校・子供園経営力を養う。
2	副校長・副園長研修	●自主的・自立的な学校・子供園経営を進めるという職責を果たすために、副校長・副園長としてのリーダーシップ、マネジメント能力、危機管理能力等、必要な資質・能力を養う。 ●各学校・各園の直面する課題に対して副校長・副園長として、校長・園長を助け組織的に対応する力を身に付けるとともに、杉並区の施策を推進できる総合的な学校・子供園経営力を養う。
主幹教諭、指導教諭研修		
3	主幹教諭研修 主幹養護教諭研修	●杉並区の重要施策についての知識や、主幹教諭・主幹養護教諭の職務である監督、人材育成、調整、副校長補佐に関する知識を習得する。 ●身に付けた知識を基に、ミドルリーダーとして学校運営に携わるとともに、主幹教諭・主幹養護教諭として重要施策の実現に向けた資質・能力を高める。
4	指導教諭による模範授業研修	●教科等の専門性に関わる知識を深め、指導教諭の職務である、自校及び他校の教員に対して、教科等の指導技術を普及していくために必要となる資質・能力を高める。

表 B 領域：専門性向上研修に含まれる研修とその目的

特別支援教育の専門性向上に係る研修		
5	特別支援学級・学校・教室専門研修	●（特別支援学校）本区の特別支援教育に関する取組内容を理解し、障害特性等の知識を習得する。 ●児童・生徒の社会的自立、及び学力保障に必要な指導方法等の専門性を高め、実践的な指導についての資質・能力を高める。
6		●（知的障害固定学級）本区の特別支援教育に関する取組内容を理解し、障害特性等の知識を習得する。 ●児童・生徒の社会的自立、及び学力保障に必要な指導方法等の専門性を高め、実践的な指導についての資質・能力を高める。
7		●（特別支援教室・通級指導学級）本区の特別支援教育に関する取組内容を理解し、障害特性、指導方法、巡回指導体制等の知識を習得する。 ●児童・生徒が在籍学級での適応力を高めるために必要な指導方法を学ぶことで、巡回指導教員及び通級指導学級担当教員としての資質・能力を高める。

(3) C 領域：推進者養成研修（悉皆）

推進者養成研修は、「当該年度重点研修」と「その他推進者養成研修」から構成されます。

この枠内の研修は、社会からの要請と課題に応じる施策推進のために設定されるものです。令和2年度の推進者養成研修においては、とりわけ、平成29年3月に改訂された新しい「学習指導要領」「幼稚園教育要領」「保育所保育指針」「幼保連携型認定子ども園教育・保育要領」を踏まえ、様々な制度改編への対応を重点に実施していくことが基本方針です。

小学校・中学校の学習指導要領と幼稚園教育要領を例にとると、これらは、平成26年11月20日の中央教育審議会に対する文部科学大臣の諮問「初等中等教育における教育課程の基準等の在り方について」を受け、2年以上の審議を経て改訂に至ったものです。その過程には、平成27年6月の「論点整理」、平成28年8月26日の「次期学習指導要領に向けたこれまでの審議のまとめ」、そして、同年12月21日の中央教育審議会による答申「幼稚園、小学校、中学校、高等学校及び特別支援学校の学習指導要領等の改善及び必要な方策等について」がありました。

子どもたちに求められる資質・能力を社会と共有・連携する「社会に開かれた教育課程」の重視、知識理解の質を高め資質・能力を育む「主体的・対話的で深い学び」や教科等横断的な「カリキュラム・マネジメント」の充実。教育内容としては、「言語能力」「情報活用能力」の確実な育成、「理数教育」「伝統や文化に関する教育」「体験活動」「外国語教育」の充実。さらに、「主権者教育」「消費者教育」「防災・安全教育」の充実などの改訂の要点が挙げられます。「持続可能な開発のための教育（ESD）」や東京2020オリンピック・パラリンピック競技大会を更なる契機とする「障害者理解・心のバリアフリーのための交流」なども欠かせません。令和3年度の推進者養成研修は、小学校で令和2年度、中学校で令和3年度からの学習指導要領全面实施への対応を重点に実施していく研修内容となります。

しかしながら、これらの基盤となるは、これまでと同じく「初等中等教育の一貫した学びの充実」です。それはつまり、「杉並区小中一貫教育基本方針」の策定（平成21年9月策定、同26年2月改定）を主たる契機に推進・充実してきた、学びの“つながり”と人材の“生かし合い”による「多様で一貫性のある教育」に他なりません。むしろ私たちは、学習指導要領等改訂のキーワードであった「2030年」「2045年」の先を見据える必要があります。すなわち、明治維新後70年、戦後70年の次の70年（以上）を見据える教育・保育の在り方＝「学び」「教育人材と組織」「学校・教育施設設備」「教育行政」等の“構造転換”こそが、私たちの目指すところです。

「学びの構造転換のための研修」においては、講師や実施担当者から、関連した学びの機会がガイダンスされることがあります。本研修の受講に当たっては、自らの課題解決に必要な学びの機会が得られるよう、ガイダンスされた関連の機会を積極的に活用することが望まれます。この意味で、教科等指導に関する研修の枠内に設定されるそれぞれの研修は、「教科等指導に関する学びの機会のネットワーク」の「中央連結点」に位置付きます。受講に当たっては、「ネットワークに参画する」という意識をもち、自らの課題やその解決に必要な学びを、各研修で積極的に開示するようにしてください。

表 C 領域：推進者養成研修に含まれる研修とその目的

名称		目的
就学前教育		
1	幼児教育研修	●環境を通じた自発的な活動としての遊びを中心とした総合的な指導の在り方についての知識を習得し、幼児教育の充実を図る推進者を養成する。
2	幼保小連携教育研修	●子どもの発達や学びの連続性を踏まえた幼保小連携と接続の在り方についての知識を習得し、幼児教育と小学校教育の充実と円滑な接続を図る推進者を養成する。
学習指導要領を踏まえた研修		
3	学びの構造転換のための研修	●学びの構造転換の原理と諸教科において具現化するための手だてについて理解を深める。 ●学びの構造転換の原理と実践方法を各学校に普及するための推進者を養成する。

4	外国語教育担当者研修	<ul style="list-style-type: none"> ●学習指導要領の内容における外国語教育に関する指導方法及び評価方法について理解を深め、各学校に普及する推進者を養成する。 ●義務教育9年間を通した4技能の統合を見据え、日常生活に即した体験的なコミュニケーション活動を展開するために必要な資質・能力の育成を図る。
5	ICT活用中核教員育成研修	<ul style="list-style-type: none"> ●ICTの効果的な活用及び情報モラル等に関する具体的な指導の内容や方法を学び、推進者の教科等指導に係る資質・能力を高める。 ●情報リテラシー及び情報モラルに関わる指導方法について、各学校への普及をしていくための推進者としての資質・能力を養成する。

表 C 領域：上記以外の推進者養成研修に含まれる研修とその目的

名称		目的
学校安全対策		
1	武道（柔道・剣道等）指導技術研修	<ul style="list-style-type: none"> ●「武道（柔道・剣道等）」に関する具体的な指導の内容や方法を学ぶとともに、安全指導及び安全管理の方法について理解を深め、指導の充実を図る。 ●「武道（柔道・剣道等）」に関する安全指導及び安全管理の方法を各学校へ普及させる推進者を養成する。
2	水泳救命実技研修 「杉並区立学校安全対策の手引き」周知・徹底	<ul style="list-style-type: none"> ○学校事故の防止のため、水泳の安全指導及び安全管理について理解を深め、学校における危機管理の推進に重要な資質・能力を高める。 ●水泳指導に関わる安全指導及び安全管理の方法を各学校へ普及させる推進者を養成する。
学校図書館・読書活動		
3	司書教諭研修 （小・中学校）	<ul style="list-style-type: none"> ●校内での学校図書館・情報活用の指導に関する活動を推進するための知識及び情報リテラシーに関する知識を習得し、司書教諭の役割及び業務に関わる資質・能力を高める。 ●習得した知識を校内教職員に伝達し、学校図書館に関する運営計画の作成及び組織運営の在り方を各学校へ普及させる推進者を養成する。
人権教育		
4	人権教育研修	<ul style="list-style-type: none"> ●人権尊重の理念や組織的・計画的な推進について知識を習得する。 ●習得した知識を校内教職員に伝達し、理念に基づく組織的・計画的な人権教育の推進を各学校・子供園に普及させる推進者を養成する。
特別支援教育		
5	特別支援教育コーディネーター研修	<ul style="list-style-type: none"> ●特別支援教育コーディネーターの役割や、関係機関との効果的な連携方法等について必要となる知識を習得することで、各学校・子供園における特別支援教育の充実を図る。 ●研修を通して、インクルーシブ教育システムの構築に向けた校内支援体制の中心的役割を担う推進者を養成する。

ここで留意しておかなければならないのは、教育・保育に関する社会の要請や課題には、大別して「普遍」のものと「特殊」なものがあることです。したがって推進者養成研修の枠内にある研修は、普遍の要請・課題に対応するものは「恒常的」に、特殊な要請・課題に対応するものは「一時的」に、言い換えれば、「終了時期」を見据えて実施する必要があります。学習指導要領等の改訂に伴って実施する研修は、いわば「特殊」「一時的」の典型です。

なお、特殊な要請・課題に応じて一時的に実施する研修は、当初に計画した終了時期を過ぎても必要がある場合に限り、後述の「教科等指導に関する研修」や「教育課題等選択研修」の領域に移動し、選択形式で実施していくことになります。

(4) D 領域：教科等指導に関する研修（選択）

教科等指導に関する研修は、自ら選択できる質の高い学びの場として「学校図書館・読書活動と教科等指導に関する研修」「指導教諭による模範授業・研究協議会への参加」「早稲田大学と連携した研修」を設定しています。

表 D 領域：教科等指導に関する研修に含まれる研修とその目的

名称		目的
学校図書館・読書活動と教科等指導に関する研修		
1	教科等における学校図書館活用 ・学校司書連携研修（小・中学校）	<ul style="list-style-type: none"> ●教科等の指導における学校図書館や図書を使った授業の効果的な進め方、ワークシートの活用の仕方などの知識を習得する。 ●習得した知識を基に、学校司書と効果的な連携を図るために必要な資質・能力を高める。
指導教諭による模範授業・研究協議会への参加		
2	指導教諭による模範授業・研究協議会への参加	<p>【関連研修】B-4 指導教諭による模範授業</p> <ul style="list-style-type: none"> ●指導教諭の模範授業の参観と研究協議会への参加をとおして、教科等の専門性に関わる知識を深め、教科等指導に係る資質・能力を高める。
早稲田大学と連携した研修		
3	英語力向上研修	<ul style="list-style-type: none"> ●初等教育における外国語活動・外国語科の指導法及びパフォーマンステストの指導と評価についての知識を習得する。 ●大学等の外部機関と連携して、外国語教育に関する専門家を講師として招き、英会話を通した基礎的なスピーキング力向上をねらいとした本研修を実施することで、受講者のスピーキング力向上及び発音能力の育成を図る。
4	主体的・対話的で深い学びのための指導方法の研修	<ul style="list-style-type: none"> ●課題の発見と解決に向けて主体的・対話的で深い学びを実現させるための実践的な指導方法についての知識を習得する。 ●身に付けた知識に基づき、授業の目標・内容と学習者の実態を踏まえ、学習の展開や形態、学習材、学習評価等を構想し、実践する資質・能力を身に付ける。

ア 教科等指導に関する研修の体系

教科等指導を内容とする学びの機会は、本案内の記載以外にも複数あります。授業公開を趣旨とする本区事業であれば、「杉並区教員授業力向上研修生による研究授業」が代表例です。この事業は、C 領域「学びの構造転換に向けた研修」と関連付けて計画されており、全体として一つの研修を成しています。

イ 要請に応じた自主研修の設定

また、教科等指導に関するものをはじめ多くの研修を所管する杉並区立済美教育センターの全機能は、学校・子供の教育・保育活動を支援することにあります。このことから、あらかじめ設定した研修の枠内で対応し切れなかった課題については、学校や教員からの要請に応じ、小規模若しくは個別の「自主研修」を設定する場合があります。若手教員（1～3年次）であれば「指導教授主催による自主研修」、それ以外では「済美教育センター調査研究担当・教育人事企画課教育指導教員等による自主研修」といった機会です。研修の内容や方法は要望に応じ、教材研究や授業研究、模擬授業、個別の学びから協働した学び、講義、演習、相談会まで様々です。

(5) E 領域：教育課題等選択研修（選択）

教育課題等選択研修は、杉並区教育委員会が実施している「特定の課題に対する調査、意識・実態調査」や「教育調査」、また、国や東京都教育委員会が実施している各種調査等の結果、済美教育センター指導主事等による学校や子供園への訪問結果、校長や園長からの要請などを踏まえて様々な課題を想定し、具体的な研修を設定しています。

表 E 領域：教育課題選択研修に含まれる研修とその目的

名称		目的
1	区立私立保育共同研修 (杉並区私立幼稚園連合会と共催研修)	<ul style="list-style-type: none"> ●公立私立の枠を超えて、幼児の成長を支え、幼児教育に携わる保育者の資質の向上や保育内容の充実を図る。 ●子どもの発達は一人一人違うことを理解し、子どもの気持ちに寄り添った丁寧な保育の在り方や保護者支援の在り方について学ぶ。

2	特別支援教育研修	<ul style="list-style-type: none"> ●特別支援教育の推進や、通常の学級で取り組む特別支援教育に関して基礎的な知識を習得する。 ●児童・生徒へのアセスメント方法や適切な合理的配慮の提供等について理解を深め、子どもの多様性に即した支援を行うために必要な資質・能力を高める。
3	幼児期の特別支援教育	<ul style="list-style-type: none"> ●集団の中で生活することを通して取り組む幼児期の特別支援教育の在り方について、基礎的な知識を習得する。 ●特別な配慮を必要とする幼児に対するふさわしい生活について理解を深め、調和のとれた組織的・発展的な指導かつ幼児の活動に沿った柔軟な指導を行うために必要な資質・能力を高める。
4	幼児教育の質の向上のための教材研究	●教材研究を通して、幼児と教材の関わりについて理解を深め、遊びが展開し充実していくような豊かな教育環境を創造するために必要な資質・能力を高める。
5	情報活用能力スキルアップ研修	●ICTの効果的な活用について基礎的な知識や技術を学び、授業改善を図る。
6	学級経営力向上研修	<ul style="list-style-type: none"> ●児童・生徒と「共に学び、共に支え、共に創る」学級経営を主題とし、コミュニケーション、ファシリテーション、マネジメントの視点や方法に関する知識を習得する。 ●習得した知識・スキルを基に、学び合いを通じた学校における包摂（スクール・インクルージョン）を実現し、自身の学級経営を高める。

(6) F 領域：次世代リーダー育成研修（選択）

次世代リーダー育成研修には、「スクールマネジメントセミナー」を設定しています。

主任や主幹・指導教諭の職層にある教員には、次代の公教育・学校の統治や経営を担うという関心があることを想定できます。また、次代のリーダーを育成していくことは、大量退職・採用の時代を迎え、また、教育や保育に関する課題が多様化・複雑化する今日、急務の課題でもあります。

よって、「スクールマネジメントセミナー」は、より広い視野からこれからの日本の教育の在り方や学校教育の役割について見つめ直すことを通し、次代の教育を担うリーダーとしての知識、資質や能力を身に付ける機会を提供するために設定しています。

表 F 領域：次世代リーダー育成研修に含まれる研修とその目的

名称		目的
1	スクールマネジメントセミナー	<ul style="list-style-type: none"> ●教育の在り方や学校の役割について、グローバルな視点から見つめ直すとともに、自らの実践力や折衝力、調整力等の資質・能力の向上を図り、教職の専門家から教育の専門家への飛躍を図る。 ●学校運営や学校経営の在り方について知識・理解を深める。



「杉並区立子供園の園長・副園長及び教員としての資質の向上に関する指標」の策定について

社会状況や子どもを取り巻く環境の変化に伴い、学校教育における課題は一層複雑化・多様化しています。そのため、これからの教員には、今までの指導方法を見直し、工夫・改善するとともに、保護者や地域、関係機関等と連携・協働する力の育成が必要となっています。

杉並区教育委員会では、平成24年3月に、杉並の目指す教育を実現するための指針となる「杉並区教育ビジョン2012」を策定し、生涯にわたり、誰もが共に学びあい、そして支えあって、明日の杉並を創り出せるよう、人々が世代を超えて共感し響きあえる「共に学び共に支え共に創る杉並の教育」を目指しています。

今般、教育公務員特例法等の一部を改正する法律の施行により、教員の職責、経験及び適性に応じて向上を図るべき園長・副園長及び教員としての資質に関する指標の作成が求められています。そこで、杉並区教育委員会は、「杉並区立学校の園長・副園長及び教員としての資質の向上に関する指標（以下、「指標」）」を策定し、教員自らが生涯にわたって、キャリアに応じて求められる資質の向上に努められるようにしました。

杉並区の目指す人間像

- 夢に向かい、志をもって、自らの道を拓く人
- 「かかわり」を大切にし、地域・社会・自然と共に生きる人

「杉並区教育ビジョン2012」（平成24年2月 杉並区教育委員会）

杉並区が求める教師像

- 教育に対する熱意と使命感をもつ教師**
 - ・子供に対する深い愛情
 - ・教育者としての責任感と誇り
 - ・高い倫理観と社会的常識
- 豊かな人間性と思いやりのある教師**
 - ・温かい心、柔軟な発想や思考
 - ・幅広いコミュニケーション能力
- 子供のよさや可能性を引き出し伸ばすことができる教師**
 - ・一人一人のよさや可能性を見抜く力
 - ・教科等に関する高い指導力
 - ・自己研さんに励む力
- 組織人としての責任感、協調性を有し、互いに高め合う教師**
 - ・より高い目標にチャレンジする意欲
 - ・若手教員を育てる力
 - ・経営参加への意欲

「東京都教員人材育成基本方針」
(平成20年10月 東京都教育委員会)

今後の教育施策における重要事項

- 1 学びをつなげ、切れ目のない教育の推進
- 2 学校の経営力・教育力の向上
- 3 個に応じた学び・成長へのきめ細やかな支援
- 4 家庭・地域・学校が協働し、共に支える教育の推進
- 5 学校教育環境の整備の充実
- 6 誰もが学び続け、その成果を生かせる地域づくりの推進
- 7 気軽に運動を楽しみ、生涯にわたる仲間づくり・健康づくりの推進

「杉並区教育ビジョン2012推進計画」
(平成29年8月 杉並区教育委員会)

平成30年3月
杉並区教育委員会

指標の「教育課題に関する対応力」の具体的な項目について、以下のとおり、東京都教育委員会が示す教育課題との関連を図り、これからの杉並区の就学前教育を推進していく教員に求められる項目を示しています。

なお、各教育課題の解決に実際に取り組んでいく教員と、各教育課題の解決に向けた指導・助言及び組織的な体制づくりを推進する教育管理職とに分けて示しています。

教育課題	教員	教育管理職
子供の安全に関する事項	<ul style="list-style-type: none"> ・学校安全計画に基づき、子供の安全管理について教職員間の情報共有を確実に図り、意識を高めるとともに、事件・事故に対して、迅速かつ的確に判断し、対応することができる。 ・園児一人一人の健康状況等を確実に把握し、食物アレルギー等に対する知識・理解を深め、適切に対応することができる。 ・園児に、安全に対する理解を深めさせ、危険に対する構えを身に付けさせるとともに、災害などの緊急時に適切な行動をとれるよう、指導することができる。 	<ul style="list-style-type: none"> ・施設等の安全管理、事件・事故への対応、食物アレルギー等の学校の安全管理に関する高い見識をもち、学校安全委員会やアレルギーホットラインの活用により、安全管理に対して外部機関等と連携し、安全管理に対して組織的に対応する教員集団を育成するとともに、適切な判断・指示を行うことができる。
人権教育の推進	<ul style="list-style-type: none"> ・幼児一人一人の人権に配慮して指導をすることができる。 ・幼児に対して、いろいろな人とかかわる中で互いの違いやよさを認め合い、自分も他者も大切にしようとする態度を育てることができる。 ・幼児に、他者への思いやりやかけがえのない生命を大切にすることを育てることができる。 	<ul style="list-style-type: none"> ・人権尊重についての高い見識をもち自園の教育活動において、様々な偏見や差別等をなくす指導ができていのかを把握し、教職員に対して適切な指導・助言を行うことができる。
道徳教育の推進	<ul style="list-style-type: none"> ・よりよく生きるための基盤となる、規範意識の芽生えを育むことができる。 ・幼児が周囲の状況を理解し、してよいことかどうかを自分で判断して行動をしようとする態度を育むことができる。 ・子供園、家庭、地域が連携し、子供たちの豊かな心の育成を図ることができる。 	<ul style="list-style-type: none"> ・幼児がよりよく生きるための基盤となる道徳性を身に付けることができるよう、教育活動全体及び保護者や地域、関係機関等と連携し、豊かな心の育成を図ることができる。
障害のある幼児への多様なニーズへの対応	<ul style="list-style-type: none"> ・杉並区特別支援教育推進計画を参考にして、障害のある幼児一人一人の能力を最大限に伸ばすために、幼児の実態を的確に把握して関係諸機関と連携を図りながら適切な援助ができる。 ・保護者と合意形成を図り、障害のある幼児一人一人に対して合理的配慮ができる。 	<ul style="list-style-type: none"> ・特別支援教育についての高い見識をもち、自園の教育活動において、必要な合理的配慮等が組織的に行われるよう、教職員に対して適切な指導・助言を行うことができる。
就学前教育の推進	<ul style="list-style-type: none"> ・幼児の自発的な活動としての遊びを生み出すために必要な環境を整え、幼児教育において育みたい資質・能力を育むことができる。 ・小学校以降の教育や生涯にわたる学習とのつながりを見通しながら、幼児期の終わりまでに育ってほしい姿を考慮に入れた指導ができる。 ・小学校や関係諸機関と、積極的に交流や連携を行うことができる。 	<ul style="list-style-type: none"> ・杉並区幼保小接続期カリキュラム・連携プログラムに基づき、就学前教育巡回相談等、関係諸機関と連携した教育のカリキュラムマネジメント及び教職員に対して適切な指導・助言を図り、就学前教育を推進することができる。
国際理解教育の推進 (オリンピック・パラリンピック教育)	<ul style="list-style-type: none"> ・幼児に対して、日本人としての自覚と誇りを涵養し、豊かな国際感覚を醸成することができる。 ・幼児が他者と積極的にコミュニケーションを図ろうとする態度を育成できる。 ・オリンピック・パラリンピック教育の目的や内容を正しく理解し、組織的・計画的に推進することにより、幼児に重点的に育成すべき5つの資質が身に付けられるようにすることができる。 	<ul style="list-style-type: none"> ・グローバル化について高い見識をもち、自園の教育活動において豊かな国際感覚を醸成する指導ができていのかを把握し、教職員に対して適切な指導・助言を行うことができる。 ・2020年東京オリンピック・パラリンピックを通じ、幼児一人一人の心と体に人生の糧となるレガシーを形成させるために、組織的・計画的にオリンピック・パラリンピック教育を推進することができる。

「杉並区立学校の校長・副校長及び教員としての資質の向上に関する指標」の策定について

社会状況や子どもを取り巻く環境の変化に伴い、学校教育における課題は一層複雑化・多様化しています。そのため、これからの教員には、今までの指導方法を見直し、工夫・改善するとともに、保護者や地域、関係機関等と連携・協働する力の育成が必要となっています。

杉並区教育委員会では、平成24年3月に、杉並の目指す教育を実現するための指針となる「杉並区教育ビジョン2012」を策定し、生涯にわたり、誰もが共に学びあい、そして支えあって、明日の杉並を創り出せるよう、人々が世代を超えて共感し響きあえる「共に学び共に支え共に創る杉並の教育」を目指しています。

今般、教育公務員特例法等の一部を改正する法律の施行により、教員の職責、経験及び適性に応じて向上を図るべき校長・副校長及び教員としての資質に関する指標の作成が求められています。そこで、杉並区教育委員会は、「杉並区立学校の校長・副校長及び教員としての資質の向上に関する指標（以下、「指標」）」を策定し、教員自らが生涯にわたって、キャリアに応じて求められる資質の向上に努められるようにしました。

杉並区の目指す人間像

○夢に向かい、志をもって、自らの道を拓く人

○「かかわり」を大切にし、地域・社会・自然と共に生きる人

「杉並区教育ビジョン2012」（平成24年2月 杉並区教育委員会）

杉並区が求める教師像

●教育に対する熱意と使命感をもつ教師

- ・子供に対する深い愛情
- ・教育者としての責任感と誇り
- ・高い倫理観と社会的常識

●豊かな人間性と思いやりのある教師

- ・温かい心、柔軟な発想や思考
- ・幅広いコミュニケーション能力

●子供のよさや可能性を引き出し伸ばすことができる教師

- ・一人一人のよさや可能性を見抜く力
- ・教科等に関する高い指導力
- ・自己研さんに励む力

●組織人としての責任感、協調性を有し、互いに高め合う教師

- ・より高い目標にチャレンジする意欲
- ・若手教員を育てる力
- ・経営参加への意欲

「東京都教員人材育成基本方針」

（平成20年10月 東京都教育委員会）

今後の教育施策における重要事項

- 1 学びをつなげ、切れ目のない教育の推進
- 2 学校の経営力・教育力の向上
- 3 個に応じた学び・成長へのきめ細やかな支援
- 4 家庭・地域・学校が協働し、共に支える教育の推進
- 5 学校教育環境の整備の充実
- 6 誰もが学び続け、その成果を生かせる地域づくりの推進
- 7 気軽に運動を楽しみ、生涯にわたる仲間づくり・健康づくりの推進

「杉並区教育ビジョン2012推進計画」

（平成29年8月 杉並区教育委員会）

平成30年3月
杉並区教育委員会

指標の「教育課題に関する対応力」の具体的な項目について、以下のとおり、東京都教育委員会が示す教育課題との関連を図り、これからの杉並区の学校教育を推進していく教員に求められる項目を示しています。

なお、各教育課題の解決に実際に取り組んでいく教員と、各教育課題の解決に向けた指導・助言及び組織的な体制づくりを推進する教育管理職とに分けて示しています。

教育課題	教員	教育管理職
小中一貫教育の推進	<ul style="list-style-type: none"> 教科等における目標や内容の系統性や連続性を理解し、9年間のつながりのある指導ができる。 小学校、中学校の教員相互の協働による教育活動が実施できる。 	<ul style="list-style-type: none"> 多様で一貫性のある教育活動が実施され、系統性や連続性を理解した指導ができているかを把握し、教職員に対して適切な指導・助言を行うことができる。
人権教育の推進	<ul style="list-style-type: none"> 児童・生徒一人一人の人権に配慮して指導することができる。 児童・生徒が人権課題について正しい理解と認識を深め、偏見や差別意識を解消しようとする態度と実践力を育む指導ができる。 	<ul style="list-style-type: none"> 人権尊重についての高い見識をもち、自校の教育活動において、様々な偏見や差別等をなくす指導ができているかを把握し、教職員に対して適切な指導・助言を行うことができる。
道徳教育の推進	<ul style="list-style-type: none"> 児童・生徒に、他者への思いやりや、かけがえのない生命を大切にできる。 よりよく生きるための基盤となる道徳性を、児童・生徒自らが考え、議論し、行動しながら身に付けられる指導ができる。 学校、家庭、地域が連携し、子どもたちの豊かな心の育成を図ることができる。 	<ul style="list-style-type: none"> 児童・生徒がよりよく生きるための基盤となる道徳性を身に付けることができるよう、教育活動全体及び保護者や地域関係機関等と連携して子どもたちの豊かな心の育成を図ることができる。
不登校対策の推進	<ul style="list-style-type: none"> 児童・生徒にとって魅力ある学級をつくり、豊かな人間関係を育むことができる。 不登校の予兆についての気付き、積極的声掛けや関わり等、未然防止とともに初期段階での改善・解消に取り組むことができる。 不登校になったきっかけや継続理由を把握し、その児童・生徒に必要な支援を保護者や関係機関と連携を図りながら行うことができる。 	<ul style="list-style-type: none"> 不登校支援システムやスクールソーシャルワーカー事業を活用し、不登校並びに不登校傾向の児童・生徒とその保護者に対する必要な支援や関係機関等との連携について高い見識をもち、教職員に対して適切な指導・助言を行うことができる。
特別支援教育の充実	<ul style="list-style-type: none"> 杉並区特別支援教育推進計画に基づき、障害のある児童・生徒一人ひとりの能力を最大限に伸長するために、特別支援教室との連携を密にして、児童・生徒の実態を的確に把握して適切な指導・支援ができる。 校内委員会の方針に基づき、本人・保護者と合意形成を図り、障害のある児童・生徒一人一人に対して合理的配慮ができる。 	<ul style="list-style-type: none"> 特別支援教育についての高い見識をもち、自校の教育活動において、特別支援教室での指導との連携、特別支援教育巡回相談の活用等により、外部人材等を活用した必要な合理的配慮等が組織的に行われるよう、教職員に対して適切な指導・助言を行うことができる。
いじめ対策の推進	<ul style="list-style-type: none"> いじめや自殺等の防止に向けて、学校いじめ防止基本方針に基づき、いじめの未然防止、早期発見、早期対応等の具体的な取組を組織的に推進することができる。 いのちの教育月間を中心に日々の教育活動の中で、児童・生徒の主体的な行動を促す指導を、保護者や地域・関係機関等と連携しながら組織的に行うことができる。 	<ul style="list-style-type: none"> 学校いじめ防止基本方針を教職員、保護者・地域に周知し、理解を促し、いじめ等を早期に把握し、保護者や地域・教育SATをはじめとする関係機関等とも連携しながら解決に向けて、いじめ防止対策委員会を核として、組織的に対応する教員集団を育成することができる。
情報教育の推進	<ul style="list-style-type: none"> 児童・生徒に、情報活用の実践力、情報の科学的な理解、情報社会に参画する態度を育成することができる。 授業において、ICTを効果的に活用することにより、児童・生徒の学力の向上を図ることができる。 ICTを活用して校務の効率化を図ることができる。 	<ul style="list-style-type: none"> 情報教育についての高い見識をもち、自校の教育活動において、ICTを効果的に活用した指導ができているかを把握し、教職員に対して適切な指導・助言を行うことができる。
オリンピック・パラリンピック教育の推進	<ul style="list-style-type: none"> オリンピック・パラリンピック教育の目的や内容を正しく理解し組織的・計画的に推進することにより、児童・生徒に対して重点的に育成すべき5つの資質が身に付けられるようにすることができる。 東京2020オリンピック・パラリンピック競技大会を通じ、児童・生徒一人一人の心と体に人生の糧となるレガシーを形成するための指導ができる。 	<ul style="list-style-type: none"> 東京2020オリンピック・パラリンピック競技大会を通じ、児童・生徒一人一人の心と体に人生の糧となるレガシーを形成させるためにどのような教育活動ができるかを構想し、自校の教育活動において組織的に推進することができる。
学校安全に関する事項	<ul style="list-style-type: none"> 学校の安全管理について、学校安全計画に基づき、教職員間の情報共有を確実に図りながら自身の意識を高めるとともに、事件・事故に対して、迅速かつ確に判断し、対応することができる。 児童・生徒一人一人の健康状況等を確実に把握し、食物アレルギー等に対する知識・理解を深め、適切に対応することができる。 児童・生徒に対して、防災に関する知識、思考力、判断力や行動力、危険を予測し回避する能力と他者や社会の安全に貢献できる資質や能力が身に付けられるようにすることができる。 	<ul style="list-style-type: none"> 施設等の安全管理、事件・事故への対応、食物アレルギー等に関する高い見識をもち、学校安全委員会やアレルギーホットラインの活用により、安全管理に対して外部機関等と連携し、組織的に対応する教員集団を育成するとともに、適切な判断・指示を行うことができる。

主幹教諭		教育管理職候補者		副校長		
	<p>○学校運営組織における中心的役割を担う。</p> <p>○管理職を補佐し、教員を育成する。</p>	<p>○副校長として必要な学校運営ができる力を身に付ける。</p> <p>○自校の課題について、管理職の観点から解決策を立案できる。</p>	<p>○学校経営の観点で、組織目標の達成や人的管理ができる力を身に付けるとともに、所属教員の人材育成について責任をもつ。</p>			
学習指導力	<p>○J T</p> <p>・全学年・全教員等における課題を整理し、学校全体の年間指導計画や授業改善計画の作成を学年主任等と連携して行い、企画調整会議で提案する。</p> <p>○J T</p> <p>・教育委員会主催研修等や教科の指導方法研修として、参加者への指導・助言を行う。教育研究会や教科指導推進委員会等で、授業改善の推進のけん引役となり、助言する。</p> <p>○J T</p> <p>・目標…主幹教諭研修等 ・区内の若手に向けた研修、専門性を高める研修等での授業者、講師等 ・区内の若手等への授業者、講師等 ・区内の若手等への授業者、講師等 ○J T</p> <p>・区教育委員会(リーダー)) ○(東京教諭(研究員)) ○(教育研究員)・(研究開発委員)</p>	<p>○J T</p> <p>・校長や副校長から指導を受ける各学年や学年の主幹教諭・主任教諭から現状の課題や課題解決のための提案を引き出し、調整会議で提案する。</p> <p>○J T</p> <p>・校長や副校長と、地域・保護者から適切な指導を受ける。外部・外部との連携や学習支援プログラム等、学校の教育活動に協力できる人材の発掘にあたる。</p> <p>○J T</p> <p>・校長や副校長と、地域・保護者から適切な指導を受ける。外部・外部との連携や学習支援プログラム等、学校の教育活動に協力できる人材の発掘にあたる。</p>	<p>○J T</p> <p>・各学年や学年の主幹教諭・主任教諭等から現状の課題や課題解決のための提案を引き出し、調整会議で提案する。</p> <p>○J T</p> <p>・校長や副校長と、地域・保護者から適切な指導を受ける。外部・外部との連携や学習支援プログラム等、学校の教育活動に協力できる人材の発掘にあたる。</p>	<p>○J T</p> <p>・教育委員会主催研修等や講習会等について知識・理解を深める。</p> <p>○J T</p> <p>・区教育委員会(リーダー)) ○(東京教諭(研究員)) ○(教育研究員)・(研究開発委員)</p>	<p>○J T</p> <p>・教育委員会主催研修等や講習会等について知識・理解を深める。</p> <p>○J T</p> <p>・区教育委員会(リーダー)) ○(東京教諭(研究員)) ○(教育研究員)・(研究開発委員)</p>	
進路指導力	<p>○J T</p> <p>・教員、児童・生徒、保護者等との連携を図り、進路指導を推進する。</p> <p>○J T</p> <p>・進路指導委員会(研究員)・(研究開発委員)</p>	<p>○J T</p> <p>・校長や副校長と、地域・保護者から適切な指導を受ける。外部・外部との連携や学習支援プログラム等、学校の教育活動に協力できる人材の発掘にあたる。</p> <p>○J T</p> <p>・校長や副校長と、地域・保護者から適切な指導を受ける。外部・外部との連携や学習支援プログラム等、学校の教育活動に協力できる人材の発掘にあたる。</p>	<p>○J T</p> <p>・校長や副校長と、地域・保護者から適切な指導を受ける。外部・外部との連携や学習支援プログラム等、学校の教育活動に協力できる人材の発掘にあたる。</p> <p>○J T</p> <p>・校長や副校長と、地域・保護者から適切な指導を受ける。外部・外部との連携や学習支援プログラム等、学校の教育活動に協力できる人材の発掘にあたる。</p>	<p>○J T</p> <p>・校長や副校長と、地域・保護者から適切な指導を受ける。外部・外部との連携や学習支援プログラム等、学校の教育活動に協力できる人材の発掘にあたる。</p> <p>○J T</p> <p>・校長や副校長と、地域・保護者から適切な指導を受ける。外部・外部との連携や学習支援プログラム等、学校の教育活動に協力できる人材の発掘にあたる。</p>	<p>○J T</p> <p>・教育委員会主催研修等や講習会等について知識・理解を深める。</p> <p>○J T</p> <p>・区教育委員会(リーダー)) ○(東京教諭(研究員)) ○(教育研究員)・(研究開発委員)</p>	<p>○J T</p> <p>・教育委員会主催研修等や講習会等について知識・理解を深める。</p> <p>○J T</p> <p>・区教育委員会(リーダー)) ○(東京教諭(研究員)) ○(教育研究員)・(研究開発委員)</p>
外部との連携・折衝力	<p>○J T</p> <p>・外部関係機関等との連携を図り、進路指導を推進する。</p> <p>○J T</p> <p>・進路指導委員会(研究員)・(研究開発委員)</p>	<p>○J T</p> <p>・校長や副校長と、地域・保護者から適切な指導を受ける。外部・外部との連携や学習支援プログラム等、学校の教育活動に協力できる人材の発掘にあたる。</p> <p>○J T</p> <p>・校長や副校長と、地域・保護者から適切な指導を受ける。外部・外部との連携や学習支援プログラム等、学校の教育活動に協力できる人材の発掘にあたる。</p>	<p>○J T</p> <p>・校長や副校長と、地域・保護者から適切な指導を受ける。外部・外部との連携や学習支援プログラム等、学校の教育活動に協力できる人材の発掘にあたる。</p> <p>○J T</p> <p>・校長や副校長と、地域・保護者から適切な指導を受ける。外部・外部との連携や学習支援プログラム等、学校の教育活動に協力できる人材の発掘にあたる。</p>	<p>○J T</p> <p>・校長や副校長と、地域・保護者から適切な指導を受ける。外部・外部との連携や学習支援プログラム等、学校の教育活動に協力できる人材の発掘にあたる。</p> <p>○J T</p> <p>・校長や副校長と、地域・保護者から適切な指導を受ける。外部・外部との連携や学習支援プログラム等、学校の教育活動に協力できる人材の発掘にあたる。</p>	<p>○J T</p> <p>・教育委員会主催研修等や講習会等について知識・理解を深める。</p> <p>○J T</p> <p>・区教育委員会(リーダー)) ○(東京教諭(研究員)) ○(教育研究員)・(研究開発委員)</p>	<p>○J T</p> <p>・教育委員会主催研修等や講習会等について知識・理解を深める。</p> <p>○J T</p> <p>・区教育委員会(リーダー)) ○(東京教諭(研究員)) ○(教育研究員)・(研究開発委員)</p>
組織運営力	<p>○J T</p> <p>・校長や副校長と、地域・保護者から適切な指導を受ける。外部・外部との連携や学習支援プログラム等、学校の教育活動に協力できる人材の発掘にあたる。</p> <p>○J T</p> <p>・校長や副校長と、地域・保護者から適切な指導を受ける。外部・外部との連携や学習支援プログラム等、学校の教育活動に協力できる人材の発掘にあたる。</p>	<p>○J T</p> <p>・校長や副校長と、地域・保護者から適切な指導を受ける。外部・外部との連携や学習支援プログラム等、学校の教育活動に協力できる人材の発掘にあたる。</p> <p>○J T</p> <p>・校長や副校長と、地域・保護者から適切な指導を受ける。外部・外部との連携や学習支援プログラム等、学校の教育活動に協力できる人材の発掘にあたる。</p>	<p>○J T</p> <p>・校長や副校長と、地域・保護者から適切な指導を受ける。外部・外部との連携や学習支援プログラム等、学校の教育活動に協力できる人材の発掘にあたる。</p> <p>○J T</p> <p>・校長や副校長と、地域・保護者から適切な指導を受ける。外部・外部との連携や学習支援プログラム等、学校の教育活動に協力できる人材の発掘にあたる。</p>	<p>○J T</p> <p>・校長や副校長と、地域・保護者から適切な指導を受ける。外部・外部との連携や学習支援プログラム等、学校の教育活動に協力できる人材の発掘にあたる。</p> <p>○J T</p> <p>・校長や副校長と、地域・保護者から適切な指導を受ける。外部・外部との連携や学習支援プログラム等、学校の教育活動に協力できる人材の発掘にあたる。</p>	<p>○J T</p> <p>・教育委員会主催研修等や講習会等について知識・理解を深める。</p> <p>○J T</p> <p>・区教育委員会(リーダー)) ○(東京教諭(研究員)) ○(教育研究員)・(研究開発委員)</p>	<p>○J T</p> <p>・教育委員会主催研修等や講習会等について知識・理解を深める。</p> <p>○J T</p> <p>・区教育委員会(リーダー)) ○(東京教諭(研究員)) ○(教育研究員)・(研究開発委員)</p>
教育課題への対応力	<p>○J T</p> <p>・校長や副校長と、地域・保護者から適切な指導を受ける。外部・外部との連携や学習支援プログラム等、学校の教育活動に協力できる人材の発掘にあたる。</p> <p>○J T</p> <p>・校長や副校長と、地域・保護者から適切な指導を受ける。外部・外部との連携や学習支援プログラム等、学校の教育活動に協力できる人材の発掘にあたる。</p>	<p>○J T</p> <p>・校長や副校長と、地域・保護者から適切な指導を受ける。外部・外部との連携や学習支援プログラム等、学校の教育活動に協力できる人材の発掘にあたる。</p> <p>○J T</p> <p>・校長や副校長と、地域・保護者から適切な指導を受ける。外部・外部との連携や学習支援プログラム等、学校の教育活動に協力できる人材の発掘にあたる。</p>	<p>○J T</p> <p>・校長や副校長と、地域・保護者から適切な指導を受ける。外部・外部との連携や学習支援プログラム等、学校の教育活動に協力できる人材の発掘にあたる。</p> <p>○J T</p> <p>・校長や副校長と、地域・保護者から適切な指導を受ける。外部・外部との連携や学習支援プログラム等、学校の教育活動に協力できる人材の発掘にあたる。</p>	<p>○J T</p> <p>・校長や副校長と、地域・保護者から適切な指導を受ける。外部・外部との連携や学習支援プログラム等、学校の教育活動に協力できる人材の発掘にあたる。</p> <p>○J T</p> <p>・校長や副校長と、地域・保護者から適切な指導を受ける。外部・外部との連携や学習支援プログラム等、学校の教育活動に協力できる人材の発掘にあたる。</p>	<p>○J T</p> <p>・教育委員会主催研修等や講習会等について知識・理解を深める。</p> <p>○J T</p> <p>・区教育委員会(リーダー)) ○(東京教諭(研究員)) ○(教育研究員)・(研究開発委員)</p>	<p>○J T</p> <p>・教育委員会主催研修等や講習会等について知識・理解を深める。</p> <p>○J T</p> <p>・区教育委員会(リーダー)) ○(東京教諭(研究員)) ○(教育研究員)・(研究開発委員)</p>

A 領域
経験年次必修研修



◎若手教員育成研修(1年次)(10回)

ねらい

- 東京都立学校の校長・副校長及び教員としての資質の向上に関する指標に示された、教員が身に付けるべき力である「学習指導力」「生活指導力・進路指導力」「外部との連携・折衝力」「学校運営力・組織貢献力」に関する基礎的・基本的な知識を習得し、これからの教員に求められる資質・能力を身に付ける。

対象・定員

- 右記表参照

A通常学級・専科初任者 B特別支援学級・特別支援教室・特別支援学校初任者 C新規採用幼稚園教諭
 D新規採用養護教諭 E令和3年度期限付任用教員（通常） F令和3年度期限付任用教員（特別支援）
 G令和3年度期限付任用教員（養護教諭） H正規等経験が引き続き1年を超える新規任用教員
 I令和2年度期限付任用教員センター研修修了者
 J令和2年度期限付任用教員（養護教諭）センター研修修了者 K新規採用米養教諭

研修内容等

【一斉研修 10回】※原則として木曜日

回	対 象											実施日時 会 場	【身に付ける必要のある力】 内 容 ○の講師は指導教授 ☆は事前研修
	A	B	C	D	E	F	G	H	I	J	K		
1	○	○	○	○	○	○	○	○	○	○	○	4月1日(木) 13:45～15:15 阿佐ヶ谷中学校 アリーナ	【外部との連携・折衝力】【学校運営力・組織貢献力】 開講式 ●教育公務員としての責務・若手教員育成研修の意義や内容等の理解（20分） 講師：済美教育センター統括指導主事 ●若手教員育成研修オリエンテーション（10分） ●指導教授制の理解 講師：済美教育センター指導主事 ○組織の一員となるにあたっての心構え、学級経営・特別活動の意義と指導（60分） 講師：・済美教育センター指導教授 ・就学前教育支援センター 就学前教育係
2	○	○	○	○	○	○	○					配信開始 4月15日(木) 提出〆切 5月7日(金) ※交換便	☆資料を使用した研修→レポート提出 【外部との連携・折衝力】【生活指導力・進路指導力】 ●教育公務員としての服務規律の理解とその徹底 ●教師として必要とされる人権感覚・体罰の根絶に向けて
3	○				○							配信開始 5月6日(木) 提出〆切 5月20日(木)持参	☆資料を使用した研修→レポート提出 【生活指導力・進路指導力】 ●いじめ・不登校の未然防止、初期対応、自殺予防 ●保護者等との関わり
												5月20日(木) 15:00～15:55 済美教育センター	【学習指導力】 ○学習指導と評価・評定（55分） 講師：済美教育センター指導教授

回	対 象											実施日時 会 場	【身に付ける必要のある力】 内 容	
	A	B	C	D	E	F	G	H	I	J	K			
4	○	○	○		○	○						○	6月15日(火) 14:00~15:55 済美教育センター	【学習指導力】 ●特別支援教育について、特別な支援を要する幼児・児童・生徒への対応の仕方 講師：済美教育センター学校経営アドバイザー 森山 徹
5 小 中	○				○								7月8日(木) 14:00~15:55 済美教育センター	【学習指導力】 ●学習指導案と実際(60分) 事前課題有 講師：済美教育センター指導主事 ○研究授業に向けたグループ演習・授業者決定(50分) 講師：済美教育センター指導教授
5 特 支		○				○								【学習指導力】 ●学習指導案と実際(50分) 事前課題有 講師：特別支援教育課指導主事 ○授業力向上のためのグループ演習(60分) 講師：済美教育センター指導教授
5 子 供 園			○											【学習指導力】 ○保育力向上のためのグループ演習(50分) 講師：就学前教育支援センター就学前教育係 ●保育指導案と実際(60分) 事前課題有 講師：特別支援教育課指導主事
6	○	○	○		○	○							8月26日(木) 14:00~15:55 済美教育センター	【外部との連携・折衝力】 ●セルフケアやストレスマネジメントについての理解(60分) 講師：東京都教職員総合健康センター臨床心理士 【学習指導力】 ○授業力・保育力向上のためのグループ演習(50分) ・・・(対象A Eは指導案検討) 講師：・済美教育センター指導教授 ・就学前教育支援センター就学前教育係
7	○	○	○		○	○							9月17日(金) 14:00~15:55 済美教育センター	【学習指導力】 ●本と教育活動の結びつき・情報リテラシーについて(60分) 講師：杉並区教育委員会 学校図書館支援担当係 ○授業力向上のためのグループ演習(50分) ・・・(対象A Eは指導案検討) 講師：・済美教育センター指導教授 ・就学前教育支援センター就学前教育係
8	○					○							10月21日(木) 13:30~15:55 授業者の学校(エリアごと)	【学習指導力】 ○研究授業・協議 ※エリアにより授業または参観 講師：済美教育センター指導教授
9	○					○							11月11日(木) 13:30~15:55 授業者の学校(エリアごと)	【学習指導力】 ○研究授業・協議 ※エリアにより授業または参観 講師：済美教育センター指導教授
10	○	○	○	○	○	○	○	○	○	○	○	○	2月3日(木) 14:00~15:55 区役所	【学校運営力・組織貢献力】 閉講式 ●教育長講話(60分) 講師：杉並区教育長 白石 高士 ○研修の振り返りと今後の目標について 講師：・済美教育センター指導教授 ・就学前教育支援センター就学前教育 ・養護教諭 ・栄養教諭

一斉研修 合計

	A	B	C	D	E	F	G	H	I	J	K
計	10	7	7	3	10	7	3	2	2	2	3

※上記以外に受講が必要な研修

【幼稚園教諭】

若手教員選択必修研修3回（教育センター等における研修に該当）「C-1 幼児教育研修」、「C-2 幼保小連携教育研修」、「E-1 区立私立保育共同研修」から、3回分（半日を1回分とする）の研修を受講し、報告書を若手教員育成研修担当へ、最終の研修終了後2週間以内（厳守）に提出する。

【特別支援学級・特別支援教室・済美養護学校の教員】

東京都が主催する「小中学校特別支援学級対象」「区立特別支援学校教員対象」の研修をそれぞれ3回受講する。

東京都教職員研修センターが発行する研修案内や別途通知を参照し、マイ・キャリア・ノートから申し込みをする。

【新規採用養護教諭・新規採用幼稚園教諭】

東京都が主催する「養護教諭対象」「幼稚園教諭対象」の研修をそれぞれ受講する。

東京都教職員研修センターが発行する研修案内や別途通知を参照し、マイ・キャリア・ノートから申し込みをする。

受講上の留意事項

☆本研修は、法令に基づく必修研修です。事前の遅刻、早退等の届出が所属校長（園長）・副校長（副園長）から無い場合は、受講したとは認められず、未修了となり、次年度受講する必要があります。

☆受講に際し、東京都教職員研修センターホームページから管理職が「研修支援ファイル」をダウンロードし、定められた様式に従って研修シラバスを作成してください。

☆研修に充てる時間は、あらかじめ週ごとの指導計画に組み入れてください。

持ち物について

	名札	テキスト	上履き	下履き入れ	
1	○	配布	○	○	
2		○	○		
3					
4					
5					
6					
7					
8・9					
10					

◎若手教員育成研修(1年次)－水泳救命実技研修(1回)

※ 新規採用幼稚園教諭・新規採用養護教諭・期限付任用教員(養護教諭)は除く

ねらい

- 安全な水泳指導に関する知識を習得し、水泳指導における危機管理やその指導についての資質・能力を身に付ける。

対象・定員

- 小学校の令和3年度の初任者
 中学校保健体育科の令和3年度の初任者
 中学校特別支援学級・教室・学校の令和3年度の初任者
 小学校の令和3年度期限付任用教員
 中学校保健体育科の令和3年度期限付任用教員
 中学校特別支援学級・教室・学校の令和3年度期限付任用教員

研修内容等

回	実施日時	会場	内容
1	6月7日(月) 13:30~14:30	配信開始 5月11日(火) 提出〆切 6月21日(月) (実技研修後アンケート等含む)	【学習指導力】 ☆動画等の資料を使用した事前研修 →事前研修と実技研修を合わせて研修報告書提出 ●水泳の安全指導及び安全管理について
		杉並第十小学校 プール	【学習指導力】 ●水泳指導における危機管理及びその指導について(実技研修) 講師 杉並区教科等教育推進委員会 体育・健康部会

受講上の留意事項

- ☆ 上記対象者は必修研修です。
- ☆ 本研修への参加は、課題別研修(⑧その他 教育委員会が認める研修)1単位に位置付けることができます。
- ☆ 本研修は、水泳実技研修ですので通知にお知らせする用具を忘れた場合には研修に参加できません。
- ☆ 期限内に研修報告書が提出されない場合や、事前の遅刻、早退等の届出が所属校長・副校長から無い場合は、受講したとは認められず、未修了となり、次年度受講する必要があります。
- ☆ 本研修は、C-7(推進者養成研修)水泳救命実技研修とは、ねらい・対象・内容が異なります。

課題別研修対象	
初任者	中堅研
○	/

◎若手教員(3回)・若手養護教諭(2回)育成研修(2年次)

ねらい

- 東京都公立学校の校長・副校長及び教員としての資質の向上に関する指標に示された教員が身に付けるべき力のうち、「学習指導力」、「生活指導力・進路指導力」に関する知識を習得し、これからの教員に求められる資質・能力を高める。

対象・定員

- 東京都公立幼稚園教諭、小学校、中学校、特別支援学校の教員・養護教諭のうち、原則として1年次（初任者）研修を修了した正規採用2年目の者。

ただし、国公立又は私立の学校において勤務の経験を有し、1年次（初任者）研修の受講対象者とならなかった者のうち、入都の時点で教職経験が2年に満たない者は、2年次研修の対象者とする。

研修内容等

【一斉研修】

回	実施日時	会場	内容 ○の講師は指導教授	対象者
1	5月27日(木) 15:00~15:55	配信開始 5月13日(木) 提出日 5月27日(木)	☆動画等の資料を使用した研修 →レポート提出 ●研修オリエンテーション ●いじめ・不登校初期対応・組織的対応 ●体罰の根絶に向けて	小学校教員・中学校教員 (特別支援学級・教室含む) 幼稚園教諭 特別支援学校教員 養護教諭
		済美教育センター	【学習指導力】【生活指導力・進路指導力】 ○授業力・保育力・保健指導力・生活指導力向上のために(2年目としての進め方) 講師：・済美教育センター指導教授 ・就学前教育支援センター就学前教育係 ・養護教諭	
2	9月24日(金) 14:00~15:55	済美教育センター	【学習指導力】 ●学習指導案と実際 事前課題有 講師：済美教育センター指導主事	小学校教員・中学校教員 (特別支援学級・教室含む) 幼稚園教諭
3	1月13日(木) 14:00~15:55	済美教育センター	【生活指導力・進路指導力】 ●地域との連携・キャリア教育(60分) 講師：教育委員 伊井 希志子 氏 ○学習・保育・保健指導実践例をもとにした協議(50分) 講師：・済美教育センター指導教授 ・就学前教育支援センター就学前教育担当 ・養護教諭	小学校教員・中学校教員 (特別支援学級・教室含む) 幼稚園教諭 特別支援学校教員 養護教諭

受講上の留意事項

- ☆ 本研修は、法令に基づく必修研修です。期限内に研修報告書が提出されない場合や、事前の遅刻、早退等の届出が所属校長(園長)・副校長(副園長)から無い場合は、受講したとは認められず、未修了となり、次年度受講する必要があります。
- ☆ 受講に際し、定められた様式に従って研修シラバスを作成し、研修に充てる時間を週ごとの指導計画に組み入れてください。
- ☆ 杉並区立済美養護学校の2年次教員の研修については、東京都教職員研修センターで行われる都立・区立特別支援学校所属受講者対象の研修のうち、学習指導に関する講座を受講してください。(教育センター等における研修に該当)

◎若手教員育成研修(2年次)一水泳救命実技研修(1回)

ねらい

- 安全な水泳指導に関する知識を習得し、水泳指導における危機管理やその指導についての資質・能力を身に付ける。

対象・定員

- 小学校の2年次教員
中学校保健体育科の2年次教員
中学校特別支援学級・教室・学校の2年次教員

研修内容等

【研修内容】

回	実施日時	会場	内容
1	6月7日(月) 14:55~15:55	配信開始 5月11日(火) 提出〆切 6月21日(月)	【学習指導力】 ★動画等の資料を使用した事前研修 →事前研修と実技研修を合わせてレポート提出 ●水泳の安全指導及び安全管理について
		杉並第十小学校 プール	【学習指導力】 ●水泳指導における危機管理及びその指導について(実技研修) 講師 杉並区教科等教育推進委員会 体育・健康部会

受講上の留意事項

- ☆ 上記対象者は必修研修です。
- ☆ 本研修は、水泳実技研修ですので、通知にお知らせする用具を忘れた場合には研修に参加できません。
- ☆ 期限内に研修報告書が提出されない場合や、事前の遅刻、早退等の届出が所属校長・副校長から無い場合は、受講したとは認められず、未修了となり、次年度受講する必要があります。
- ☆ 本研修は、C-7(推進者養成研修)水泳救命実技研修とは、ねらい・対象・内容が異なります。

◎若手教員・若手養護教諭育成研修(3年次)(2回)

ねらい

- 東京都公立学校の校長・副校長及び教員としての資質の向上に関する指標に示された教員が身に付けるべき力のうち、「外部との連携・折衝力」、「学校運営力・組織貢献力」を中心とした課題解決・対応力の拡充を図る。

対象・定員

- 東京都公立幼稚園教諭、小学校、中学校、特別支援学校の教員・養護教諭のうち、原則として2年次研修を修了した正規採用3年目の者。
ただし、国公立又は私立の学校において勤務の経験を有し、2年次研修の受講対象者とならなかった者のうち、入都の時点で教職経験が3年に満たないものは、3年次研修の対象者とする。

研修内容等

【一斉研修】

回	実施日時	会場	内容 ○の講師は指導教授	対象者
1	6月24日(木) 14:00~15:55	済美教育センター	☆研修オリエンテーション(事前視聴) 【外部との連携・折衝力】 ●保護者とのより良い関係のつくり方(110分) 講師：済美教育センター指導教授 月森 久江	小学校教員・中学校教員 (特別支援学級・教室含む) 幼稚園教諭 特別支援学校教員 養護教諭
2	11月25日(木) 14:00~15:55	済美教育センター	【学校運営力・組織貢献力】 ●学校運営への参画・組織貢献の在り方 若手の教員に期待すること(60分) 講師：済美教育センター指導主事育成支援担当 前 久我山小学校校長 筒井 鉄也 ○若手教員育成研修の修了と今後に向けて (50分) 講師：・済美教育センター指導教授 ・就学前教育支援センター就学前教育係 ・養護教諭	小学校教員・中学校教員 (特別支援学級・教室含む) 幼稚園教諭 特別支援学校教員 養護教諭

※授業研究(養護教諭を除く)…所属校における授業研究(管理職、指導教諭等からの指導・助言を受ける)を1回以上実施する。

受講上の留意事項

- ☆ 本研修は、法令に基づく必修研修です。期限内に研修報告書が提出されない場合や、事前の遅刻、早退等の届出が所属校長(園長)・副校長(副園長)から無い場合は、受講したとは認められず未修了となり、次年度受講する必要があります。
- ☆ 受講に際し、定められた様式に従って研修シラバスを作成し、研修に充てる時間を週ごとの指導計画に組み入れてください。

中堅教諭等資質向上研修 I (12回)

ねらい

- 教育公務員特例法等の一部改正を受け、教諭等（主任教諭を含む）としての在職期間が11～13年目の教員に対し、学習指導、生活指導・進路指導に関する指導力の向上、中堅教諭等としての資質・能力の向上を図る。

対象・定員

- 教諭等（主任教諭を含む）としての在職期間が11～13年目の教員。該当者については、東京都教育委員会より通知される。原則、1年間で受講を終える。

研修内容等

形態・・・報告：研修報告書提出 E：(eラーニング) 動画等視聴後論文提出

集合：一斉研修

実施時期	会場	内容
4月上旬	所属校	<ul style="list-style-type: none"> ●研修オリエンテーション（配信資料による） <ul style="list-style-type: none"> ・研修の進め方について ●研修計画表作成 ・校外における研修及び課題別選択研修の計画を立てて、済美教育センター研修担当まで送付する。 ※〆切4月12日（月）

【校外における研修－授業研究－】

回	実施日時 会場	形態	内容
1	5月から12月までの間に実施	報告	<ul style="list-style-type: none"> ●【授業公開・協議】 <ul style="list-style-type: none"> ・以下の4つの方法から受講者が選択し、受講する。 ・受講終了後2週間以内に、受講記録（報告書）を、済美教育センター研修担当まで送付する。 ※最終〆切1月11日（火） ※実施日が最終〆切を過ぎないように注意すること。 1 指導教諭による模範・公開授業への参加 <ol style="list-style-type: none"> ① 受講者が管理職に、選択した公開授業について申し出る。 ② 管理職が東京都教職員研修センターホームページ「マイ・キャリア・ノート」で申込み。 2 学びの構造転換のための研修への参加（同校種） 3 杉並区教育課題研究指定校による研究発表会への参加 4 東京都教育研究員発表会への参加
2	受講者が選択した模範・公開授業、研究発表開催の学校		
3			
4			

研修内容等

形態・・・報告：研修報告提出 E：(eラーニング) 動画視聴課題提出
 集合：一斉研修

【校外における研修—生活指導・進路指導（児童・生徒理解）—】（事例研究）

回	実施日時 会場	形態	内 容
1	7月28日（水） 9:00～12:00 済美教育センター	集合	<ul style="list-style-type: none"> ●【講義】子どもたちの揺れ動く心と学校教育 ●【講義】不登校児童・生徒への指導の在り方 講師 済美教育センター 学校経営アドバイザー 森山 徹

【校外における研修—公務員としての資質向上（教育法規等、人権教育等、服务等）—】

回	実施日時 会場	形 態	内 容
1	5月から12月 所属校	E	<ul style="list-style-type: none"> ●【講義・演習】「教育法規の理解と教育課題」（教育法規等） ・マイ・キャリア・ノートにて「教育法規①」「教育法規②」視聴 ・課題論文提出
2	5月から12月 所属校	E	<ul style="list-style-type: none"> ●【講義・演習】「サービスの厳正とサービス事故防止について」（服务等） ・マイ・キャリア・ノートにて「教職員のサービス」「サービス事故の防止について」視聴/ 杉並区管理運営規則を読む ・課題論文提出
3	10月14日（木） 14:00～15:55	集 合	<ul style="list-style-type: none"> ●【講義・演習】「SNS等に関わる子どもの人権と学校における情報モラル教育の在り方」（仮） 講師 <調整中>

【校外における研修—ii段階・専門性向上研修（学習指導/生活指導・進路指導）—】

研修	実施日時 会場	形 態	内 容
学習指導	5月から12月 所属校	E	<ul style="list-style-type: none"> ●マイ・キャリア・ノートにて 1・学習指導要領のポイント（小14タイトル） 2・学習指導要領のポイント（中13タイトル） 3・教科等指導（15タイトル）から2つ視聴し、それぞれ課題レポートを提出する。
生活指導・ 進路指導	5月から12月 所属校	E	<ul style="list-style-type: none"> ●マイ・キャリア・ノートにて 5・特別支援教育（15タイトル） 6・教育課題（14タイトル） 7・生活指導（6タイトル）から2つ視聴し、それぞれ課題レポートを提出する。

受講上の留意事項

- ☆ 本研修は、法令に基づく必修研修ですので、欠席、遅刻・早退の場合は、受講したとは認められず、未修了となり、次年度、受講することとなります。
- ☆ 欠席、遅刻・早退の場合は、事前に校長・副校長から担当へ連絡してください。
- ☆ 研修の段階は学習指導/生活指導・進路指導ごとに「i～iii段階」に分かれているので、研修受講について留意してください。
- ☆ 詳細は「令和3年度 東京都公立学校教員 年次研修 実施の手引き」及び「令和3年度 東京都公立学校中堅教諭等資質向上研修Ⅰ テキスト」を参照してください。

中堅養護教諭等資質向上研修 I (3回)

ねらい

- 教育公務員特例法等の一部改正を受け、養護教諭等（主任養護教諭を含む）としての在職期間が11～13年目の教員に対し、学校保健に関する指導力及び中堅教諭等としての資質・能力の向上を図る。

対象・定員

- 養護教諭等（主任養護教諭を含む）等としての在職期間が11～13年目の教員。該当者については、東京都教育委員会より通知される。

研修内容等

形態・・・報告：研修報告書提出 E：(eラーニング) 動画等視聴後論文提出
 集合：一斉研修

【校外における研修 公務員としての資質向上（教育法規等、人権教育等、服务等）】

回	実施日時 会場	形態	内 容	
1	5月から12月 所属校	E	<ul style="list-style-type: none"> ●【講義・演習】「教育法規の理解と教育課題」（教育法規等） ・マイ・キャリア・ノートにて「教育法規①」「教育法規②」視聴 ・課題論文提出 	受講終了後2週間以内に、課題論文を、済美教育センター研修担当まで送付する。 最終〆切 令和4年1月11日(火)
2	5月から12月 所属校	E	<ul style="list-style-type: none"> ●【講義・演習】「サービスの厳正とサービス事故防止について」（服务等） ・マイ・キャリア・ノートにて「教職員のサービス」「サービス事故の防止について」視聴/ 杉並区管理運営規則を読む ・課題論文提出 	
3	10月14日(木) 14:00～15:55	集合	<ul style="list-style-type: none"> ●【講義・演習】「SNS等に関わる子どもの人権と学校における情報モラル教育の在り方」（仮） 講師 〈調整中〉	

※上記以外に受講が必要な研修

【校外における研修—学校保健に関する内容—】 東京都教職員研修センター実施

※都の研修案内等を参照すること。

受講上の留意事項

- ☆ 本研修は、法令に基づく必修研修ですので、欠席、遅刻・早退の場合は、受講したとは認められず、未修了となり、次年度、受講することとなります。
- ☆ 欠席、遅刻・早退の場合は、事前に校長・副校長から済美教育センター研修担当へ連絡してください。
- ☆ 詳細は「令和3年度 東京都公立学校教員 年次研修 実施の手引き」を参照してください。

中堅教諭等資質向上研修Ⅱ(2回)

ねらい

- 教諭等（養護教諭等を含む）としての在職期間が20年に達した教員に対し、職務を遂行する上で必要とされる専門知識や幅広い教養、学校運営に積極的に参画するための企画立案能力、教育課題への対応力等の中堅教諭等としての資質・能力の向上を図る。

対象・定員

- 令和3年3月31日現在の在職期間が20年に達した主任教諭、教諭、主任養護教諭、養護教諭

研修内容等

「令和3年度東京都公立学校中堅教諭等資質向上研修Ⅱ・中堅養護教諭等資質向上研修Ⅱ」の受講

回	実施日時（未定）	会場	研修申込み（受講申請）参考：令和2年度の例
1 ・ 2	研修日時等については、「令和3年度 東京都公立学校教員年次研修 実施の手引き」及び令和3年度の通知を参照すること。	東京都教職員研修センター (水道橋)	<p>※受講者は、①から1単位、②から1単位を選び、合計2単位を受講します修了に必要な研修の単位数は2単位です。</p> <p>●管理職用ID及びパスワードで「マイ・キャリア・ノート」にログインし、「年次研修」より「東京都公立学校中堅教諭等資質向上研修Ⅱ」申込画面にて必要事項を選択（必要に応じて入力）し、「登録確認」「登録実行」</p> <p>【申込み期間：令和3年度の通知等を参照】</p>

受講上の留意事項

- ☆ 本研修は、法令に基づく必修研修ですので、欠席、遅刻・早退の場合は、受講したとは認められず、未修了となり、次年度、受講することとなります。
- ☆ 詳細は「令和3年度 東京都公立学校教員 年次研修 実施の手引き」及び令和3年度の通知を参照してください。

民間企業研修(初任者／中堅教諭等資質向上研修Ⅰ対象者3日間程度)

ねらい

- 民間企業等の見学・講義・体験活動等を通して、民間企業活動の考え方や企業の環境問題への取り組み、組織マネジメントの進め方等についての理解を深めるとともに、学校における日常の教育活動の改善等の実践に生かしていくために必要とされる資質・能力を高める。

対象・定員

- 杉並区立子供園、区立小学校・中学校・特別支援学校教員（若手教員育成研修1年次（初任者）及び中堅教諭等資質向上研修Ⅰ対象者）
※定員には限りがあります。

研修内容等

実施日時	企業名	会場（予定）	対象者	研修人数
8月16日（月）～ 8月23日（月） から、1～3日間	調整中	企業等による	<ul style="list-style-type: none"> ・若手教員育成研修1年次（初任者） ・中堅教諭等資質向上研修Ⅰ対象者 	調整中

受講上の留意事項

- ☆ 募集人数を超える応募があった場合は、抽選で決定します。（参加不可の場合は、研修テキスト内「課題別選択研修」に掲載の内容を参考に、課題別研修の単位を取得してください。）
- ☆ 実施日時詳細や受入企業等については、後日通知にてお知らせします。また、各企業における研修内容の詳細、研修会場、研修時間、持ち物等については、各企業から通知されます。
- ☆ 研修によっては、1日や半日単位の参加となる場合もあります。
- ☆ 欠席、遅刻・早退の場合は、事前に校長、副校長から担当へ連絡してください。
- ☆ 本研修は、若手教員育成研修1年次（初任者）の課題別研修の対象となります。また、中堅教諭等資質向上研修Ⅰの課題別選択研修の対象となります。

課題別研修対象	
初任者	中堅研
○	○

B 領域

職層/專門性向上研修



校長・園長研修(5回)

ねらい

- 自主的・自立的な学校・子供園経営を進めるといふ職責を果たすために、校長・園長としてのリーダーシップ、マネジメント能力、危機管理能力等、必要な資質・能力を養う。
- 各学校・子供園の直面する課題に対して組織的に対応するとともに、杉並区の施策を推進できる総合的な学校・子供園経営力を養う。

対象・定員

- 杉並区立子供園・小学校・中学校・特別支援学校の校長・園長

研修内容等

回	実施日時	会場	内容
1	4月 8日(木) 11:00~12:00	杉並区役所中棟6階 第4会議室	●【講話】杉並区の教育と校長・園長の責務 講師 杉並区教育委員会教育長 白石 高士
2	6月29日(火) 校長会にて 実施説明		●【オンライン研修】 課題 教職員のサービスの厳正 教員の働き方改革
3	10月19日(火) 11:00~12:00	杉並区役所中棟6階 第4会議室	●【講話】教職員のメンタルヘルス対策(仮題) 講師 心理相談員等
4	11月11日(木) 校長会にて 実施説明		●【オンライン研修】 課題 教育課題の解決
5	2月8日(火) 11:00~12:00	杉並区役所中棟6階 第4会議室	●【協働研修】 教育課題の解決に向けての協議

受講上の留意事項

- ☆ 欠席、遅刻・早退の場合は、事前に研修担当(教育人事企画課)へ連絡してください。
- ☆ 日時、会場、内容、講師等は変更になる場合があります。開催通知等を確認してください。

副校長・副園長研修(4回)

ねらい

- 自主的・自立的な学校・子供園経営を進めるという職責を果たすために、副校長・副園長としてのリーダーシップ、マネジメント能力、危機管理能力等、必要な資質・能力を養う。
- 各学校・各園の直面する課題に対して副校長・副園長として、校長・園長を助け組織的に対応する力を身に付けるとともに、杉並区の施策を推進できる総合的な学校・子供園経営力を養う。

対象・定員

- 杉並区立子供園・小学校・中学校・特別支援学校の副校長・副園長 72名

研修内容等

回	実施日時	会場	内容
1	4月13日(火) 15:00~16:00	杉並区役所中棟6階 第4会議室	●【講話】杉並区の教育と副校(園)長の責務 講師 杉並区教育委員会教育長 白石 高士
2	7月13日(火) 副校長会にて実施説明		●【オンライン研修】服務・人事を管理する副校(園)長の責務 講師 教育人事企画課長 大島 晃
3	9月 9日(木) 15:00~16:00	杉並区役所中棟6階 第4会議室	●【講義・演習】学校の予算を適正に執行する副校(園)長の責務 講師 庶務課 〈調整中〉
4	12月16日(木) 15:00~16:00	杉並区役所中棟6階 第4会議室	●【講義・演習】教育課程を適正に管理する副校(園)長の責務 講師 済美教育センター統括指導主事 〈調整中〉

受講上の留意事項

- ☆ 欠席、遅刻・早退の場合は、事前に研修担当(教育人事企画課)へ連絡してください。
- ☆ 日時、会場、内容、講師等は変更になる場合があります。開催通知等を確認してください。

新任主幹教諭・新任主幹養護教諭研修(1回)

ねらい

- 杉並区の重要施策についての知識や、主幹教諭・主幹養護教諭の職務である監督、人材育成、調整、副校長補佐に関する知識を習得する。
- 身に付けた知識を基に、ミドルリーダーとして学校運営に携わるとともに、主幹教諭として重要施策の実現に向けた資質・能力を高める。

対象・定員

- 杉並区立学校の新任主幹教諭・新任主幹養護教諭

研修内容等

【新任主幹教諭・新任主幹養護教諭】1回受講

回	実施日時	会場	内容
1	5月14日(金) 14:00~15:55	済美教育センター	●【講義・演習】今後の教育情勢と教育の進め方 講師：特定非営利法人スクールアドバイス・ネットワーク 理事長 生重 幸恵 氏

受講上の留意事項

☆ 日時、会場、内容、講師等に変更になる場合があります。開催通知等を確認してください。

研修番号：B-4 主幹教諭・指導教諭、主任教諭研修

【関連研修】D-2 指導教諭による模範授業・研究協議会への参加（各教科年1回）

指導教諭による模範授業(3回)

ねらい

- 教科等の専門性に関わる知識を深め、指導教諭の職務である、自校及び他校の教員に対して、教科等の指導技術を普及していくために必要となる資質・能力を高める。

対象・定員

- 杉並区立学校の指導教諭

研修内容等

- 年間3回の模範授業を実施し、模範授業後に研究協議会を必ず実施する。
その他、必要に応じて以下の職務を行う。
 - ① 校内OJT： 自校において、校内OJTを実施する。
 - ② 公開授業： 他の教員に対し授業を見学させる機会を設ける。
 - ③ 個別相談： 自校において、他の教員へ学習指導に関する指導・助言を行う。
 - ④ 授業支援： 各学校の求めに応じて授業を観察し、指導・助言を行うことができる。
 - ⑤ 教科指導資料等開発： 優れた教科指導のための教材開発等を行う。

<参考> 「指導教諭の職務について」 平成31年3月 東京都教育庁人事部

実施上の留意事項

- ☆ 指導教諭は年度当初に年間計画及び「模範授業」の詳細を作成し、「模範授業・研究協議会」の日程、内容(概要)を研修センターのホームページに直接入力する。
- ☆ 申込み状況の確認をし、参加者名簿を作成する。
- ☆ 当日の受付・表示・会場案内は指導教諭の所属校で行ってください。
- ☆ 模範授業に参加した受講者から指導教諭マニュアル【別紙様式6】模範授業・研究協議会復命書を回収し、管理職から「実施校確認印」を押印してもらい、研修終了後に受講者へ返却をしてください。
- ☆ 模範授業終了後、【別紙様式3】「模範授業実施報告」と受講者名簿を速やかに済美教育センター研修担当まで送付してください。
- ☆ 詳細は指導教諭マニュアルを確認してください。

特別支援学校専門研修(1回)

ねらい

- 本区の特別支援教育に関する取組内容を理解し、障害特性等の知識を習得する。
- 児童・生徒の社会的自立、及び学力保障に必要な指導方法等の専門性を高め、実践的な指導についての資質・能力を高める。

対象・定員

- 区立特別支援学校（済美養護学校）の教員

研修内容等

回	実施日時	会場	内容
1	8月23日（月） 13：30～16：30	済美養護学校	●【講義・演習】 「地域連携」「外国語活動」をテーマに講義・演習を行う 講師 <調整中>

受講上の留意事項

- ☆ 会場、講師等に変更となる場合があります。開催通知等を確認してください。
- ☆ 本研修は、必修研修ですので、欠席、遅刻・早退の場合は、受講したとは認められません。
- ☆ 遅刻・早退の場合は、事前に所属校長、副校長から担当へ連絡してください。

特別支援学級(知的障害固定学級)専門研修(2回)

ねらい

- 本区の特別支援教育に関する取組内容を理解し、障害特性等の知識を習得する。
- 児童・生徒の社会的自立、及び学力保障に必要な指導方法等の専門性を高め、実践的な指導についての資質・能力を高める。

対象・定員

- 区立小中学校特別支援学級（知的障害固定学級）の教員
- 区立特別支援学校（済美養護学校）の教員で受講を希望する者

研修内容等

回	実施日時	会場	内容
1	8月3日(火) 9:00~12:00	泉南中学校	<ul style="list-style-type: none"> ●【講義・演習】 「今後10年の特別支援教育を見据えて(仮)」 講師 済美教育センター 学校経営アドバイザー 森山 徹
2	8月3日(火) 13:30~16:30	済美養護学校	<ul style="list-style-type: none"> ●【講義・演習】 テーマ <調整中> 講師 つばき教育研究所 宮城 武久 氏

受講上の留意事項

- ☆ 会場、講師等は変更となる場合があります。開催通知等を確認してください。
- ☆ 本研修は、必修研修です。
- ☆ 遅刻・早退の場合は、事前に所属校長、副校長から担当へ連絡してください。

特別支援教室専門研修(2回)

ねらい

- 本区の特別支援教育に関する取組内容を理解し、障害特性、指導方法、巡回指導体制等の知識を習得する。
- 児童・生徒が在籍学級での適応力を高めるために必要な指導方法等を学ぶことで、巡回指導教員及び難聴・言語通級指導学級指導教員としての資質・能力を高める。

対象・定員

- 第1回（午前の部）区立小中学校特別支援教室の巡回指導教員
初任～3年次の若手教員 及び 巡回指導の経験が3年未満の教員
- 第2回（午後の部）区立小中学校特別支援教室の巡回指導教員
経験年数に関わらず全員
- 難聴・言語通級指導学級指導教員で受講を希望する者

研修内容等

回	実施日時	会場	内容
1	8月2日（月） 9:00～12:00	済美教育センター	<ul style="list-style-type: none"> ●【講義・演習】 「特別支援教育概論（仮）」 ～特別支援教育のこれまでとこれから 障害理解・基礎編～ 講師 済美教育センター 学校経営アドバイザー 森山 徹
2	8月2日（月） 13:30～16:30	済美教育センター	<ul style="list-style-type: none"> ●【講義・演習】 「今後10年の特別支援教育を見据えて（仮）」 講師 済美教育センター 学校経営アドバイザー 森山 徹

※難聴・言語通級指導学級指導教員は、都難言（東京都公立学校難聴言語障害教育研究協議会）の開催する研修や、区教研の専門家診断等の研修の参加をもって代えることができる。

受講上の留意事項

- ☆ 本研修は、必修研修です。
- ☆ 遅刻・早退の場合は、事前に校長、副校長から担当へ連絡してください。
- ☆ 会場、講師等は変更となる場合があります。開催通知等を確認してください。
- ☆ 難聴・言語通級指導学級指導教員が、済美教育センターが開催する研修以外の研修に参加することで出席に替える場合、次の各項についてA4片面にまとめ、済美教育センター研修担当宛に交換便にて送付する。
 - 1 研修日時・場所
 - 2 主催者・研修名・テーマ・講師
 - 3 研修で学んだこと
 - 4 所属校でどう生かしていくか（所属校への還元方法）

C 領域
推進者養成研修



幼児教育研修(3回)

ねらい

- 環境を通じた自発的な活動としての遊びを中心とした総合的な指導の在り方についての知識を習得し、幼児教育の充実を図る推進者を養成する。

対象・定員

- 杉並区内全ての就学前教育施設の保育者
※杉並区立子供園は1名以上の参加

研修内容等

回	実施日時	会場	内容
1	6月30日(水) 14:30~17:00	就学前教育支援センター 都立善福寺川緑地公園	●【講義・演習】 身近な自然の中の不思議、発見！ ～幼児の好奇心、思考力、表現力の基礎を培う自然との関わり～ 講師 プロ・ナチュラリスト 佐々木 洋 氏
2	7月16日(金) 15:00~17:00	座・高円寺2	●【講義・協議】 質の高い幼児教育を実現する ～遊びを通して資質・能力を育む～ 講師 共立女子大学 教授 田代 幸代 氏
3	9月10日(金) 15:00~17:00	杉並区役所 第4会議室	●【講義・演習】 かしこい体を育てる ～幼児期の発達と体づくり～ 講師 学校経営アドバイザー 森山 徹

受講上の留意事項

- ☆ 本研修は、1回の出席ごとに若手教員育成研修(1年次)の課題別研修(⑧その他 教育委員会が認める研修)1単位に位置付けることができます。
- ☆ 日時、会場、内容、講師等は変更になる場合があります。詳細は、令和3年度の通知を参照してください。

課題別研修対象	
初任者	中堅研
○	/

幼保小連携教育研修(4回)

ねらい

- 子どもの発達や学びの連続性を踏まえた幼保小連携と接続の在り方についての知識を習得し、幼児教育と小学校教育の充実と円滑な接続を図る推進者を養成する。

対象・定員

- 杉並区立小学校教員、同区内の就学前教育施設の保育者

研修内容等

幼保小連携教育研修

※杉並区立子供園及び小学校は1名以上参加

回	実施日時	会場	内容
1	6月1日(火) 14:00~15:55	杉並区立 産業商工会館	●【講義・協議】幼保小接続期カリキュラムの理解促進 ・幼児期から児童期への発達の流れと学びをつなぐ教育 講師 國學院大学 准教授 吉永 安里 氏
2	6月22日(火) 14:00~15:55	杉並区役所 第4会議室	●【研究報告・講義・協議】幼保小接続期カリキュラムの理解促進 ・令和元・2年度教育課題研究指定園 堀ノ内子供園研究報告 ～遊びの中で幼児の論理的思考力を育む～ ・遊びを通して幼児の思考力を育む 講師 聖心女子大学 教授 河邊 貴子 氏

受講上の留意事項

- ☆ 幼保小連携研修は、1回の出席ごとに若手教員育成研修(1年次)の課題別研修(⑧その他 教育委員会が認める研修)1単位に位置付けることができます。
- ☆ 日時、会場、内容、講師等は変更になる場合があります。開催通知等を確認してください。

課題別研修対象	
初任者	中堅研
○	/

研修内容等

幼保小連携担当者連絡協議会

※校(園)務分掌の幼保小連携担当者が参加

回	実施日時	会場	内容
1	5月7日(金) 14:00~15:55	旧杉並第四小学校 体育館	●【講義・協議】幼保小連携プログラムの理解促進 ・子どもの発達や学びをつなぐ幼保小連携担当者の役割 ・各学区における幼保小連携計画について意見交換と連携構築 講師 杉並区立就学前教育支援センター
2	1月27日(木) 14:00~15:55	杉並区役所 第4会議室	●【講義・協議】幼保小連携プログラムの理解促進 ・子どもの発達や学びをつなぐ幼保小連携の在り方 ・各学区における幼保小連携計画について意見交換と連携構築 講師 杉並区立就学前教育支援センター

受講上の留意事項

- ☆ 日時、会場、内容、講師等は変更になる場合があります。開催通知等を確認してください。

学びの構造転換のための研修(1回)

ねらい

- 学びの構造転換の原理と諸教科において具現化するための手だてについて理解を深める。
- 学びの構造転換の原理と実践方法を各学校に普及するための推進者を養成する。

対象・定員

- 杉並区立小学校・中学校教員 各校1名以上
(杉並区立子供園の保育者、同区立特別支援学校教員も受講可)

研修内容等

回数	実施日時	会場	内容
1	2学期又は 3学期に実施	各研究課題指定校 又は 済美教育センター	<ul style="list-style-type: none"> ●【授業公開・協議等】 各教科における学びの構造転換に向けた実践及び演習

受講上の留意事項

- ☆ 本研修は、悉皆研修です。必ず各校1名以上の出席をお願いします。
- ☆ 悉皆研修受講対象教員は、上記の中から1回以上の参加となります。
- ☆ 欠席、遅刻・早退の場合は、事前に校長、副校長から担当へ連絡してください。
- ☆ 日時、会場、講師、内容等は変更となる場合があります。開催通知等を確認してください。
- ☆ 本研修は、中堅教諭等資質向上研修Ⅰ【校外における研修（授業研究）】の対象（同校種参観等）です。各校の推進者としての受講を兼ねる場合は、校内で研修内容の還元をしてください。

課題別研修対象	
初任者	中堅研
○	○

外国語教育担当者研修(小学校1回)

ねらい

- 学習指導要領の内容における外国語教育に関する指導方法及び評価方法について理解を深め、各学校に普及する推進者を養成する。
- 義務教育9年間を通した4技能の統合を見据え、日常生活に即した体験的なコミュニケーション活動を展開するために必要な資質・能力の育成を図る。

対象・定員

- 杉並区立小学校において、外国語教育を中心となって推進する教員 各校1名以上
 (杉並区立中学校外国語科教員で受講を希望する者も受講可)
 (日本人英語指導助手のうち、受講を希望する者も受講可)
 (杉並区立子供園の保育者、同区立特別支援学校教員も受講可)

研修内容等

回	実施日時	会場	内容
1	4月16日(金) 14:00~15:55	済美教育センター	<ul style="list-style-type: none"> ●【講義】 ・小学校外国語活動及び外国語科におけるALT及びJTEと連携した指導方法について ・小学校外国語科の評価について 講師 杉並区教科等教育推進委員(小学校外国語科部会)

受講上の留意事項

- ☆ 本研修は、悉皆研修です。必ず各校1名以上の出席をお願いします。
- ☆ 欠席、遅刻・早退の場合は、事前に校長・副校長から担当へ連絡してください。
- ☆ 日時、会場、内容、講師等は変更となる場合があります。開催通知等を確認してください。

ICT 活用中核教員育成研修(6回・訪問型1回以上)

ねらい

- ICTの効果的な活用及び情報モラル等に関する具体的な指導の内容や方法を学び、推進者の教科等指導に係る資質・能力を高める。
- 情報リテラシー及び情報モラルに関わる指導方法について、各学校への普及をしていくための推進者としての資質・能力を養成する。

対象・定員

- 区内小中特別支援学校において、管理職が学校におけるICT活用の普及の中心となり推進していけると認める教員各校1名以上

研修内容等

【集合型研修】

回	実施日時	会場	内容
1	4月20日(火) 14:00~15:55	済美教育センター	<ul style="list-style-type: none"> ● ICT活用中核教員の役割について ● 各校でICT活用を推進していくために、 <ul style="list-style-type: none"> ①各校共通のルールの確認 ②ICT活用技能について ③情報モラル指導について ● 校内情報リテラシー・情報モラル年間指導計画について
2	6月21日(月) 14:00~15:55	済美教育センター	<ul style="list-style-type: none"> ● ICTの効果的な活用について ● 各校の現状について(情報交換)
3	9月10日(金) 14:00~15:55	済美教育センター	後日、詳細を連絡
4	11月12日(金) 14:00~15:55	済美教育センター	後日、詳細を連絡
5	1月28日(金) 14:00~15:55	済美教育センター	後日、詳細を連絡
6	2月25日(金) 14:00~15:55	済美教育センター	<ul style="list-style-type: none"> ● R4情報モラル年間指導計画の作成について ● R4校内情報リテラシー・情報モラル推進計画について ● 各校の現状について(情報交換)

【個別訪問型研修】

回	実施日時	会場	内容
1 回 以上	各校で調整し決定 (2時間程度)	勤務校	<ul style="list-style-type: none"> ● 授業参観 ● 個別協議 ● 各校の現状共有

受講上の留意事項

- ☆ 第3～5回の研修の内容については、後日詳細をお知らせします。
- ☆ 本研修は悉皆研修です。必ず、各校1名以上の出席をお願いします。なお、1校から複数名申し込まれる場合は、集合型研修については各回につき1名ずつの参加とします。また、個別訪問型研修については、申し込んでいただいた全員が受けることができます。
- ☆ 欠席、遅刻・早退の場合は、事前に校長・副校長から担当へ連絡してください。
- ☆ 日時、会場、内容、講師等は変更となる場合があります。開催通知等を確認してください。

武道(柔道・剣道等)指導技術研修(1回)

ねらい

- 「武道（柔道・剣道等）」に関する具体的な指導の内容や方法を学ぶとともに、安全指導及び安全管理の方法について理解を深め、指導の充実を図る。
- 「武道（柔道・剣道等）」に関する安全指導及び安全管理の方法を各学校へ普及させる推進者を養成する。

対象・定員

- 杉並区立中学校保健体育科教員のうち、以下のいずれかの要件を満たすもの
 ※令和元・2年度に、本研修を受講していないもの（3年に1回の悉皆とするため）
 ※他の市区町村からの異動転入者及び初任者

研修内容等

回	実施日時	会場	内容
1	6月17日(木) 14:00~15:55	荻窪体育館	●【講義・実技】『武道 指導事例集』『柔道指導の手引』に基づいた講義と基本技術研修 講師：田中 裕之 氏（柔道） 船引 勉 氏（剣道）

受講上の留意事項

- ☆ 欠席、遅刻・早退の場合は、事前に校長・副校長から担当へ連絡してください。
- ☆ 参加者は、柔道着・剣道着を、各自御持参ください。着替えを済ませて研修を受講してください。
- ☆ 日時、会場、内容、講師等は変更となる場合があります。開催通知等を確認してください。
- ☆ 本研修を欠席した場合には、東京都教育委員会が開催する「武道・ダンス指導者講習会」の参加をもって代替研修とします。申込みについては、後日、通知します。

水泳救命実技研修(「杉並区立学校安全対策の手引き」周知・徹底)(1回)

ねらい

- 学校事故の防止のため、水泳の安全指導及び安全管理について理解を深め、学校における危機管理の推進に必要な資質・能力を高める。
- 水泳指導に関わる安全指導及び安全管理の方法を各学校へ普及させる推進者を養成する。

対象・定員

- 杉並区立小・中学校・特別支援学校において各学校の水泳指導の中核となる教員（体育主任等）各校1名以上

研修内容等

回	実施日時	会場	内容
1	5月13日(木) 13:30~15:55	杉並第十小学校 プール	<ul style="list-style-type: none"> ●【講義】水泳時における危機管理について 講師 杉並区教科等教育推進委員会 体育・健康部会担当校長 ●【実技】学校における危機管理について 講師 ニッセイファシリティー 植松 正樹 氏

受講上の留意事項

- ☆ 水泳事故防止のための研修を校内で中心となって推進する教員が1名以上参加してください。
- ☆ 本研修は、悉皆研修です。必ず各校1名以上の出席をお願いします。
- ☆ 欠席、遅刻・早退の場合は、事前に校長・副校長から担当へ連絡してください。
- ☆ 本研修は、水泳実技研修ですので水着、水泳キャップ、運動着、タオル等の必要な用具を忘れた場合には研修に参加できませんので、御注意ください。
- ☆ 日時、会場、内容、講師等は変更となる場合があります。開催通知等を確認してください。
- ☆ 本研修は、A-1若手教員育成研修（1年次）水泳救命実技研修・A-2若手教員育成研修（2年次）水泳救命実技研修とは、ねらい・対象・内容が異なります。

司書教諭研修（小学校・中学校各2回）

ねらい

- 校内での学校図書館・情報活用の指導に関する活動を推進するための知識及び情報リテラシーに関する知識を習得し、司書教諭の役割及び業務に関わる資質・能力を高める。
- 習得した知識を校内教職員に伝達し、学校図書館に関する運営計画の作成及び組織運営の在り方を各学校へ普及させる推進者を養成する。

対象・定員

- 杉並区立小学校・中学校で司書教諭発令を受けた教員。又は、図書担当教員。各校1名以上。

研修内容等

回	実施日時	会場	内容
1	6月10日（木） 14:00～15:55	済美教育センター	●【講義・演習】 著作権の理解（小・中合同開催） 講師 東京理科大学 教授 宮武 久佳 氏
2	2月1日（火） 14:00～15:55	区内中学校	●【実践報告】 小学校における学校図書館活用実践発表 講師 区立中学校 司書教諭
3	2月4日（金） 14:00～15:55	区内小学校	●【実践報告】 中学校における学校図書館活用実践発表 講師 区立小学校 司書教諭

受講上の留意事項

- ☆ 本研修は悉皆研修です。必ず、各校1名以上の出席をお願いします。
- ☆ 欠席、遅刻・早退の場合は、事前に校長・副校長から担当へ連絡してください。
- ☆ 日時、会場、講師等は変更となる場合があります。開催通知等を確認してください。

人権教育研修(2回)

ねらい

- 人権尊重の理念や組織的・計画的な推進について知識を習得する。
- 習得した知識を校内教職員に伝達し、理念に基づく組織的・計画的な人権教育の推進を各学校・子供園に普及させる推進者を養成する。

対象・定員

- 杉並区立子供園・小学校・中学校・特別支援学校において、人権教育の推進を主に担当する保育者・教員（各学校・子供園1名以上）

研修内容等

回	実施日時	会場	内容
1	9月30日(木) 14:00~15:55	済美教育センター	<ul style="list-style-type: none"> ●【講義・演習】人権課題「子供」 「子どもの人権といじめ問題」 講師 東京法務局人権擁護部 ●【講義】「人権教育年間指導計画について」 講師 杉並区立済美教育センター 指導主事
2	11月30日(火) 14:00~15:55	済美教育センター	<ul style="list-style-type: none"> ●【講義・演習】人権課題「子供」 「児童虐待の未然防止と早期発見」 講師 東京法務局人権擁護部 ●【講義・演習】「人権教育の取組について」 講師 杉並区立済美教育センター 指導主事

受講上の留意事項

- ☆ 本研修は、悉皆研修です。必ず各校1名以上の出席をお願いします。
- ☆ 人権教育推進担当教員が、やむを得ない事情により参加が困難な場合は、必ず代理者が出席してください。
- ☆ 欠席、遅刻・早退の場合は、事前に校長・副校長から担当へ連絡してください。
- ☆ 人権教育プログラム〈令和3年度版〉と自校の人権教育全体計画・人権教育年間指導計画を各自御持参ください。
- ☆ 日時、会場、内容、講師等に変更となる場合があります。開催通知等を確認してください。

【小中特別支援学校】特別支援教育コーディネーター研修(3回)

ねらい

- 小・中学校及び特別支援学校における特別支援教育コーディネーターの役割や、関係機関との効果的な連携方法等について必要となる知識を習得することで、各校における特別支援教育の充実を図る。
- 研修を通して、インクルーシブ教育システムの構築に向けた校内支援体制の中心的役割を担う推進者を養成する。

対象・定員

- 区立小学校・中学校、特別支援学校の特別支援教育コーディネーター

研修内容等

回	実施日時	会場	内容
1	4月26日(月) 14:00~15:55	泉南中学校	●【講義・演習】杉並区における特別支援教育の推進 ～学校における特別支援教育コーディネーターの役割～ 講師 特別支援教育課 指導主事 等
2	10月7日(木) 14:00~15:55	泉南中学校	●【講義・演習】発達障害の医学的理解と教育との連携 講師 河北総合病院 副院長 勝盛 宏 氏 ※【子供園】特別支援教育コーディネーター研修と合同開催
3	1月25日(火) 14:00~15:55	泉南中学校	●【講義・演習】特別支援教室と通常の学級の効果的な連携(仮) 講師 特別支援教育課 指導主事 等

※各回の後半 30 分程度、特別支援教育コーディネーター同士の情報交換の時間をとります。

受講上の留意事項

- ☆ 本研修は小学校・中学校・特別支援学校の特別支援教育コーディネーターの悉皆研修です。
- ☆ 各回の内容を確認し、各校から一人のコーディネーターの出席をお願いいたします。
- ☆ 欠席、遅刻・早退の場合は、事前に校長・副校長から担当へ連絡してください。
- ☆ 日時、会場、講師等は変更となる場合があります。開催通知等を確認してください。

【子供園】特別支援教育コーディネーター研修(3回)

ねらい

- 子供園における特別支援教育コーディネーターの役割や、関係機関との効果的な連携方法等について必要となる知識を習得することで、各園における特別支援教育の充実を図る。
- 研修を通して、インクルーシブ教育システムの構築に向けた園内支援体制の中心的役割を担う推進者を養成する。

対象・定員

- 区立子供園の特別支援教育コーディネーター

研修内容等

回	実施日時	会場	内容
1	4月30日(火) 15:00~17:00	就学前教育 支援センター	<ul style="list-style-type: none"> ●【講義・演習】杉並区における特別支援教育の推進 ～子供園における特別支援教育コーディネーターの役割～ 講師 特別支援教育課 指導主事 等 ●【講義・演習】子供園における配慮が必要な子どもへの支援の実際 講師 就学前教育係
2	10月7日(木) 14:00~15:55	泉南中学校	<ul style="list-style-type: none"> ●【講義・演習】発達障害の医学的理解と教育との連携 講師 河北総合病院 副院長 勝盛 宏 氏 <p>※【小中特別支援学校】特別支援教育コーディネーター研修と合同開催</p>
3	2月4日(金) 15:00~17:00	就学前教育 支援センター	<ul style="list-style-type: none"> ●【講義・演習】切れ目のない支援の実現を目指す幼保小連携 講師 特別支援教育課 指導主事 等

※各回の後半 30 分程度、特別支援教育コーディネーター同士の情報交換の時間をとります。

受講上の留意事項

- ☆ 本研修は子供園の特別支援教育コーディネーターの悉皆研修です。
- ☆ 欠席、遅刻・早退の場合は、事前に園長・副園長から担当へ連絡してください。
- ☆ 日時、会場、講師等は変更となる場合があります。開催通知等を確認してください。

D領域

教科等指導に関する研修



教科等における学校図書館活用・学校司書連携研修(小・中学校) (1回)

ねらい

- 教科等の指導における学校図書館や図書を使った授業の効果的な進め方、ワークシートの活用の仕方などの知識を習得する。
- 習得した知識を基に、学校司書と効果的な連携を図るために必要な資質・能力を高める。

対象・定員

- 杉並区立小学校・中学校教員（杉並区立特別支援学校教員、同区立学校司書も受講可）
定員は特に設けない。

研修内容等

回	実施日時	会場	内容
1	10月22日(金) 14:00~15:55	済美教育センター	【講義・演習】「各教科で生かすSDGs × 学校図書館(仮)」 講師〈調整中〉

受講上の留意事項

- ☆ 本研修は、1回の出席ごとに若手教員育成研修（1年次）の課題別研修（◎その他 教育委員会
が認める研修）1単位に位置付けることができます。
- ☆ 欠席、遅刻・早退の場合は、事前に校長、副校長から担当へ連絡してください。

課題別研修対象	
初任者	中堅研
○	/

研修番号：D-2 指導教諭による模範授業・研究協議会への参加

【関連研修】B-4 指導教諭による模範授業（3回）

指導教諭による模範授業・研究協議会への参加(各教科年1回)

ねらい

- 指導教諭の模範授業の参観と研究協議会への参加をとおして、教科等の専門性に関わる知識を深め、教科等指導に係る資質・能力を高める。

対象・定員

- 各校において管理職から指名された教科等の代表者（以下、「教科代表者」という。）

研修内容等

- 教科代表者が、同一教科のいずれかの指導教諭の行う模範授業（研究協議会を含む。）のいずれかの回に年1回程度参加する。
- 教科代表者は模範授業（研究協議会を含む。）の参加後、所属校において校内OJT等で他の教員にその成果を還元する。

受講上の留意事項

- ☆ 申込みは、管理職がマイ・キャリア・ノートより行なってください。
（マイ・キャリア・ノートについては、東京都教職員研修センターのホームページに掲載されている「マイ・キャリア・ノートログインマニュアル」を御確認下さい。）
- ☆ 模範授業参加当日は、指導教諭マニュアルの【別紙様式6】模範授業・研究協議会復命書を持参し、模範授業実施所属長より実施校確認印を押印してもらってください。『【別紙様式6】模範授業・研究協議会復命書』は副校長が年度末まで保管してください。
- ☆ 模範授業の参加後、所属校において実施した校内OJTの報告後、指導教諭マニュアルの【別紙様式7】指導教諭を活用した校内OJT実施報告を記入してください。『【別紙様式7】指導教諭を活用した校内OJT実施報告』は交換便にて済美教育センター研修担当まで送付してください。
- ☆ 行事等によりいずれの模範授業にも参加できない場合は、公開授業に参加してください。
- ☆ 特別支援学級担当の指導教諭が実施する模範授業については、特別支援学級を担当する教員に加え通常の学級を担当する教員も参加できるものとします。
- ☆ 申込み後、不明な点がある場合は、模範授業等の実施校に直接お問い合わせください。
- ☆ 詳細については、指導教諭マニュアルを参照ください。

英語力向上研修

ねらい

- 初等教育における外国語活動・外国語科の指導法及びパフォーマンステストの指導と評価についての知識を習得する。
- 大学等の外部機関と連携して、外国語教育に関する専門家を講師として招き、英会話を通じた基礎的なスピーキング力向上をねらいとした本研修を実施することで、受講者のスピーキング力向上及び発音能力の育成を図る。

対象・定員 【定員 20名】

- 小学校教員（※興味のある方どなたでも参加可能です）
（日本人英語指導助手）（中学校教員）※人数に余裕がある場合には受講可

※定員を越えた場合は抽選になります。抽選の有無にかかわらず、受講者決定通知を5月中旬までに送付します。

研修内容等

回	実施日時	会場	内容
1	6月28日(月) 14:00~15:55	済美教育センター	【講義・演習】初等教育における指導法 「パフォーマンステスト（PT）の指導と評価」 講師 早稲田大学 名誉教授 松坂 ヒロシ 氏 早稲田大学 教育・総合科学学術院 教授 折井 麻美子 氏
2	10月19日(火) 14:00~15:55	済美教育センター	【講義・演習】スピーキングのコツと話すこと・聞くことの実践 講師 早稲田大学 名誉教授 松坂 ヒロシ 氏 早稲田大学 教育・総合科学学術院 教授 折井 麻美子 氏

受講上の留意事項

- ☆ 欠席、遅刻・早退の場合は、事前に所属校長・副校長から研修担当者へ連絡してください。
- ☆ 日時、会場、内容、講師等は変更となる場合があります。開催通知等を確認してください。

主体的・対話的で深い学びのための指導方法の研修

ねらい

- 課題の発見と解決に向けて主体的・対話的で深い学びを実現させるための実践的な指導方法についての知識を習得する。
- 身に付けた知識に基づき、授業の目標・内容と学習者の実態を踏まえ、学習の展開や形態、学習材、学習評価等を構想し、実践する資質・能力を身に付ける。

対象・定員

- 区立小・中学校教員
定員は特に設けない。

研修内容等

回	実施日時	会場	内容
1	6月18日(金) 14:00~15:55	済美教育センター	【講義・演習】「学習意欲を高める教師の働きかけ(仮)」 講師 早稲田大学教育・総合科学学術院 教授 上淵 寿 氏
2	9月14日(火) 14:00~15:55	済美教育センター	【講義・演習】「学びのユニバーサルデザイン ～主体的・対話的で深い学びに向けた環境づくり～(仮)」 講師 早稲田大学教育・総合科学学術院 教授 高橋あつ子 氏
3	11月9日(火) 14:00~15:55	済美教育センター	【講義・演習】「学習指導と生活指導の一体化(仮)」 講師 早稲田大学教育・総合科学学術院 教授 藤井 千春 氏

受講上の留意事項

- ☆ 欠席・遅刻・早退の場合は、事前に所属校長・副校長から研修担当者へ連絡してください。
- ☆ 日時、会場、内容、講師等に変更となる場合があります。開催通知等を確認してください。

課題別研修対象	
初任者	中堅研
○	

E 領域

教育課題等選択研修



ねらい

- 公立私立の枠を超えて、幼児の成長を支え、幼児教育に携わる保育者の資質の向上や保育内容の充実を図る。
- 子どもの発達は一人一人違うことを理解し、子どもの気持ちに寄り添った丁寧な保育の在り方や保護者支援の在り方について学ぶ。

対象・定員

- 杉並区内の就学前教育施設の保育者

研修内容等

回	実施日時	会場	内容
1	6月2日(水) 15:00~17:00	杉並区役所 第4会議室	<ul style="list-style-type: none"> ●【講義・協議】 みんながいきいきする保育 ～特別な配慮を必要とする幼児への支援と保護者支援～ 講師 明星大学 教授 星山 麻木 氏

受講上の留意事項

- ☆ 本研修は、1回の出席ごとに若手教員育成研修(1年次)の課題別研修(⑧その他 教育委員会が認める研修)1単位に位置付けることができます。
- ☆ 日時、会場、内容、講師等は変更になる場合があります。詳細は、令和3年度の通知を参照してください。

課題別研修対象	
初任者	中堅研
○	

特別支援教育研修（2回）

ねらい

- 特別支援教育の推進や、通常の学級で取り組む特別支援教育に関して基礎的な知識を習得する。
- 児童・生徒へのアセスメント方法や適切な合理的配慮の提供等について理解を深め、子どもの多様性に即した支援を行うために必要な資質・能力を高める。

対象・定員

- 区立小学校・中学校・特別支援学校教員の若手教員（原則4年次まで）

研修内容等

回	実施日時	会場	内容
1	9月2日（木） 14:00～15:55	済美教育センター	<ul style="list-style-type: none"> ●【講義・演習】 ・通常の学級における障害理解と具体的対応 ・組織的な支援・配慮のポイント 講師 区立小・中学校特別支援教室巡回指導教員 等
2	11月2日（火） 14:00～15:55	済美教育センター	<ul style="list-style-type: none"> ●【講義・演習】 学級担任が行う支援の必要な児童・生徒へのアセスメント 講師 明星大学 教授 星山 麻木 氏

受講上の留意事項

- ☆ 本研修は、1回の出席ごとに若手教員育成研修（1年次）の課題別研修（⑧その他 教育委員会
が認める研修）1単位に位置付けることができます。
- ☆ 欠席、遅刻・早退の場合は、事前に校長、副校長から担当へ連絡してください。

課題別研修対象	
初任者	中堅研
○	/

幼児期の特別支援教育研修(2回)

ねらい

- 集団の中で生活することを通して取り組む幼児期の特別支援教育の在り方について、基礎的な知識を習得する。
- 特別な配慮を必要とする幼児に対するふさわしい生活について理解を深め、調和のとれた組織的・発展的な指導かつ幼児の活動に沿った柔軟な指導を行うために必要な資質・能力を高める。

対象・定員

- 杉並区内の就学前教育施設の保育者

研修内容等

回	実施日時	会場	内容
1	5月12日(水) 15:00~17:00	杉並区役所 第4会議室	●【講義・協議】 園の実践事例から学ぶ ～幼児理解から支援策へ～ 講師 済美教育センター指導教授 月森 久江
2	11月17日(水) 15:00~17:00	杉並区役所 第4会議室	●【講義・協議】 園の実践事例から学ぶ ～幼児理解から支援策へ～ 講師 〈調整中〉

受講上の留意事項

- ☆ 本研修は、1回の出席ごとに若手教員育成研修(1年次)の課題別研修(⑧その他 教育委員会が認める研修)1単位に位置付けることができます。
- ☆ 日時、会場、内容、講師等は変更になる場合があります。詳細は、令和3年度の通知を参照してください。

課題別研修対象	
初任者	中堅研
○	△

幼児教育の質の向上のための教材研究研修(3回)

ねらい

- 教材研究を通して、幼児と教材の関わりについて理解を深め、遊びが展開し充実していくような豊かな教育環境を創造するために必要な資質・能力を高める。

対象・定員

- 杉並区立子供園幼稚園教諭

研修内容等

回	実施日時	会場	内容
1	5月18日(火) 8:30~12:00	就学前教育支援センター 成田西子供園 都立善福寺川緑地公園	●【講義・保育観察】 身近な自然に触れて遊ぶ体験を豊かにする園外保育 講師 プロ・ナチュラリスト 佐々木 洋 氏
2	7月30日(金) 13:00~17:00	就学前教育支援センター 資料センター	●【講義・演習】 造形表現の意味と在り方 講師 淑徳大学 教授 槇 英子 氏
3	8月25日(水) 13:00~17:00	就学前教育支援センター 資料センター	●【講義・演習】 作って演じる人形劇の魅力 講師 洗足こども短期大学非常勤講師 和氣 瑞江 氏

受講上の留意事項

- ☆ 本研修は、1回の出席ごとに若手教員育成研修(1年次)の課題別研修(⑧その他 教育委員会
が認める研修)1単位に位置付けることができます。
- ☆ 日時、会場、内容、講師等に変更になる場合があります。詳細は、令和3年度の通知を参照して
ください。

課題別研修対象	
初任者	中堅研
○	△

情報活用能力スキルアップ研修(18回)

ねらい

- ICTの効果的な活用について基礎的な知識や技術を学び、授業改善を図る。

対象・定員

【各回定員 10名】

- 杉並区立小・中学校教員（区立特別支援学校教員の受講可）
- 初任者及び今年度他地区からの異動者

研修内容等

回	実施日時	会場	内容	対象
1 2 3	4月19日(月) 5月18日(火) 6月1日(火) 14:30~15:55	済美教育センター	【ロイロノートの活用・入門編】 授業支援ソフトであるロイロノートの教員による活用及び一人一台環境での活用 *ロイロノートの基本的な使い方や児童生徒とのやりとり(共有)の仕方	小・中
4 5 6	6月25日(金) 6月29日(火) 7月6日(火) 14:30~15:55		【ロイロノートの活用・発展編】 授業支援ソフトであるロイロノートの1人1台環境での活用 *授業での活用場面を想定した使い方	小・中
7 8 9	4月23日(金) 5月10日(月) 6月4日(金) 14:30~15:55		【ペンプラス・デジタル教科書の活用】 ・教員による一斉指導の場面における効果的な活用 ・児童・生徒によるペンプラス・デジタル教科書の活用(電子黒板・タブレットPCにおける活用)	小・中
10 11 12	4月27日(火) 5月28日(金) 6月17日(木) 14:30~15:55		【Microsoft Teamsの活用】 ・Microsoft Teamsの基本的な使用方法 ・Microsoft Teamsを活用したオンライン学習(不登校対策等)について	小・中
13 14 15	5月17日(月) 6月11日(金) 7月1日(木) 14:30~15:55		【プログラミング教材の活用】 ・プログラミング教育の概要(基礎・基本) ・プログラミング教材を活用した学習について(体験含)	小・中
16 17 18	11月19日(金) 11月26日(金) 12月3日(金) 14:30~15:55		【プログラミング教材の活用】 ・Scratch等の基礎的な操作方法について ・正多角形の作図(5年算数) ・電気の利用(6年理科)	小

- ☆ それぞれの研修では、各回ともに同じ内容を実施します。
- ☆ 本研修は、2回の出席ごとに若手教員育成研修(1年次)の課題別研修(⑧その他 教育委員会が認める研修)1単位に位置付けることができます。
- ☆ 今後、研修内容が追加される場合は再通知いたします。
- ☆ 欠席・遅刻・早退の場合は、事前に校長・副校長から担当へ連絡してください。
- ☆ 日時、会場、内容、講師等は変更となる場合があります。開催通知等を確認してください。

課題別研修対象	
初任者	中堅研
○	/

学級経営力の向上を目指した研修(2回)

ねらい

- 児童・生徒と「共に学び、共に支え、共に創る」学級経営を主題とし、コミュニケーション、ファシリテーション、マネジメントの視点や方法に関する知識を習得する。
- 習得した知識・スキルを基に、学び合いを通じた学校における包摂（スクール・インクルージョン）を実現し、自身の学級経営を高める。

対象・定員

- 杉並区立小・中学校教員（杉並区立子供園教諭、特別支援学校教員も可）

研修内容等

回	実施日時	会場	内容
1	5月21日（金） 14:00～15:55	済美教育センター	【講義・演習】 「教師の子どもとのコミュニケーション力を高める」 講師 学校経営アドバイザー 森山 徹
2	1月27日（木） 14:00～15:55	済美教育センター	【講義・演習】 「インクルージョンと学級マネジメント」 講師 学校経営アドバイザー 森山 徹

受講上の留意事項

- ☆ 欠席、遅刻・早退の場合は、事前に校長・副校長から担当へ連絡してください。
- ☆ 全2回のうち、受講できる回のみでの参加も可能です。
- ☆ 日時、会場、内容、講師等は変更となる場合があります。開催通知等を確認してください。
- ☆ 本研修への参加は、1回の出席ごとに若手教員育成研修（1年次）課題別研修（⑧その他 教育委員会が認める研修）1単位に位置付けることができます。

課題別研修対象	
初任者	中堅研
○	/

教育課題研究指定校等の成果還元研修

ねらい

- 杉並区教育課題研究指定校等の実践の成果等を区立学校に広め、各校の研究推進等に生かす。
- 優れた指導方法や研究の手法を習得し、自校の研修推進等に生かす。

対象・定員

- 杉並区立小・中学校教員（杉並区立子供園の保育者、特別支援学校教員も受講可）

研修内容等

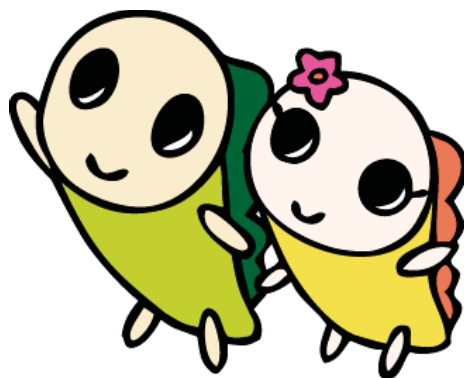
回	実施日時	会場	内容
	〈調整中〉	〈調整中〉	〈調整中〉

受講上の留意事項

- ☆ 本研修は、若手教員育成研修（1年次）の課題別研修（⑧その他 教育委員会が認める研修）1単位に位置付けることができます。
- ☆ 欠席、遅刻・早退の場合は、事前に校長、副校長から担当へ連絡してください。

課題別研修対象	
初任者	中堅研
○	○
	※異校種参観教員のみ 該当

F 領域
次世代リーダー育成研修



スクールマネジメントセミナー(10回)

ねらい

- 教育の在り方や学校の役割について、グローバルな視点から見つめ直すとともに、自らの実践力や折衝力、調整力等の資質・能力の向上を図り、教職の専門家から教育の専門家への飛躍を図る。
- 学校運営や学校経営の在り方について知識・理解を深める。

対象・定員

- 原則として、主幹教諭・指導教諭・主任教諭 25名程度

研修内容等

回	実施日時	会場	内容
1	5月13日(木) 14:30~16:45	阿佐ヶ谷中学校	●【開講式】 講話 杉並区教育委員会教育長 白石 高士 ●分科会協議 講師：分科会アドバイザー、担当校長
2	6月15日(火) 14:30~16:45	阿佐ヶ谷中学校	●【講話】 分科会研究の進め方について 講師 教育人事企画課長 大島 晃 ●分科会協議 講師：分科会アドバイザー、担当校長
3	7月8日(木) 14:30~16:45	阿佐ヶ谷中学校	●分科会協議 講師：分科会アドバイザー、担当校長
4	8月3日(火) 13:30~16:45	分科会アドバイザー 校長校	●分科会協議 講師：分科会アドバイザー、担当校長
5	9月21日(火) 14:30~16:45	阿佐ヶ谷中学校	【中間発表会】分科会ごとの研究中間発表 ●分科会協議 講師：教育人事企画課長 分科会アドバイザー、担当校長
6	10月18日(月) 14:30~16:45	阿佐ヶ谷中学校	●分科会協議 講師：分科会アドバイザー、担当校長
7	11月4日(木) 14:00~16:45	会場未定	●施設訪問 〈調整中〉
8	12月3日(金) 14:30~16:45	阿佐ヶ谷中学校	●分科会協議 講師：分科会アドバイザー、担当校長
9	1月17日(月) 14:30~16:45	阿佐ヶ谷中学校	●分科会協議 発表会準備 講師：分科会アドバイザー、担当校長
10	2月4日(金) 14:00~16:45	阿佐ヶ谷中学校	●研究発表会 講師：教育長、教育人事企画課長、分科会アドバイザー、担当校長

受講上の留意事項

- ☆ 研究テーマは、杉並区の施策や校長の学校経営方針等を踏まえ、受講者が指定された項目のうちから選択し、その受講者の希望を考慮し、事務局で分科会を編成します。
- ☆ 分科会ごとに基礎研究を行い、具体的な実践事例について研究を進め、中間発表、研究発表会においてプレゼンテーションを行います。
- ☆ 研修会終了後、受講者全員を対象として教育人事企画課長によるヒアリングを実施します。
- ☆ 欠席、遅刻・早退の場合は、事前に校長・副校長から担当（教育人事企画課）へ連絡してください。
- ☆ 会場、講師等は変更となる場合があります。開催通知等を確認してください。

令和3年度 杉並区教員・保育者 研修案内

令和3年 4月

編集・発行 杉並区教育委員会 杉並区立済美教育センター

所在地 東京都杉並区堀ノ内2-5-26

電話 03-3311-0021

