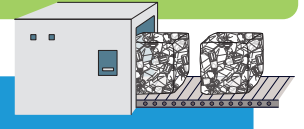


# 資源のゆくえ

※リサイクル手法や再商品化されたものは一例です。



可燃

不燃

古紙  
ペットボトル

びん・かん  
プラスチック  
製容器包装

粗大

事業系

拠点回収

区では収集  
できません

フローチャート/  
分別に  
迷うもの

正しい分別に  
ご協力を!/  
ごみを減らそう

資源の  
ゆくえ

清掃事務所  
からの  
お知らせ

収集曜日  
一覧

問い合わせ  
先等一覧

## 回収



## 選別

機械や人の手によって  
異物を除去します



古紙は品目ごとに処理されるから新聞、段ボール、紙パック、雑誌・雑紙に分けて出す必要があるんだね!

## 圧縮 破碎

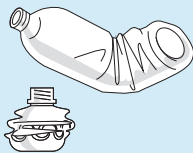
運搬やリサイクルがしやすい  
ように圧縮や破碎を行います

### 古紙



品目ごとに圧縮・梱包します

### ペットボトル

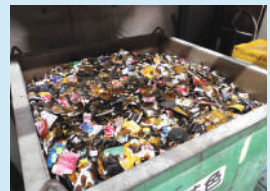


圧縮後、破碎施設に運び、細かく破碎します

### びん

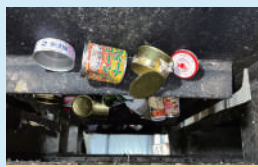
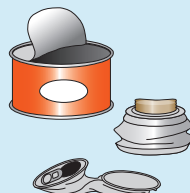


色ごとに分別します



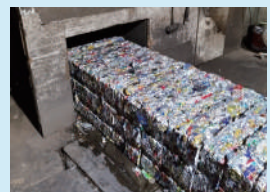
びんは破碎してコンテナに入れて運搬します

### かん



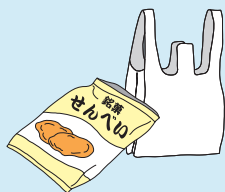
磁石にくっつくスチール缶

磁力を使い、アルミ缶とスチール缶に分別します

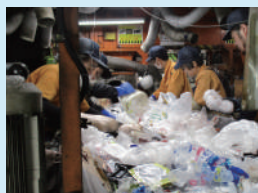


分別したアルミ缶、スチール缶を圧縮します

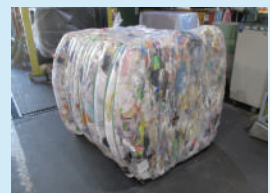
### プラスチック製 容器包装



ペットボトルや食品トレイなどはスーパーなどの店舗回収も利用しよう!



排出された資源はすべて人の手で異物を取り除いているんだね。



危険物が混入していると、作業員のケガや発火事故等の原因になってしまうよ。



リサイクルにもたくさんのエネルギーが必要なんだ!

みんなの正しい分別で作業効率がアップ!  
無駄なく環境に優しいリサイクルになるね。



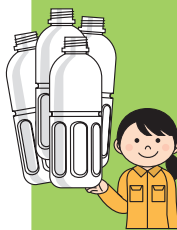
## 再商品化

品目ごとにリサイクル工場  
再商品化を行います

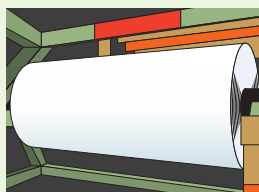


機械で繊維状にほぐされる様子

水の入った機械で繊維状にほぐして漂白した後、  
薄く広げて乾燥させます



## リサイクル製品



ぼくは  
紙パック6枚  
でできるよ!

乾燥させた紙を巻き取って再生紙の完成です。その他にも  
新聞紙やトイレットペーパー、段ボールなどにリサイクルされます



ペットボトルを化学分解する工場



プリフォーム

破碎したペットボトルを  
化学的に分解した後、プリフォームと呼ばれる  
ペットボトルの原形を作ります



ペットボトルから  
ペットボトルに  
生まれ変わったよ!



プリフォームに熱を加えて膨らませるとペットボトルの完成です  
その他にも卵パックや繊維などにリサイクルされます



破碎したびんを溶かした後、びんの形に再形成します



舗装用資材

びん以外にも舗装用ブロックなどに  
リサイクルされます



再利用可能なびん  
(リターナブルびん)  
は殺菌、洗浄されて  
再利用されます



缶を溶かす炉



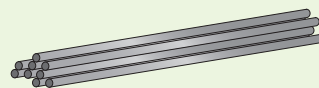
固められた缶の塊



引き延ばされた缶

出典：アルミ缶リサイクル協会

アルミ缶もスチール缶もそれぞれ溶かし  
固め、圧力を加えて引き延ばします



製缶工場では整形し、  
アルミ缶・スチール缶の完成です  
その他にも、鉄板や鉄筋にリサイクルされます

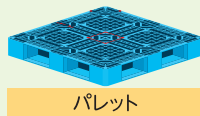


細かくしたプラスチック



溶かし固められた様子

細かく粒状にした後、溶かし固めます



パレット



さらに押し固め、荷物の運搬に使用されるパレットの完成です  
その他にも、園芸農薬資材やプラスチック製容器にリサイクルされます



コークス炉

出典：日本容器包装リサイクル協会

プラスチックと石炭をコークス炉に投入し、  
加熱することで化学原料などを作ります



コークス



炭化水素油



コークス炉ガス

出典：日本容器包装リサイクル協会

鉄鉱石の還元剤(コークス)やプラスチックなどの化学原料  
(炭化水素油)、発電のための燃料(コークス炉ガス)などになります

可燃

不燃

古紙  
ペットボトル

びん・かん  
プラスチック  
製容器包装

粗大

事業系

拠点回収

区では収集  
できません

フローチャート/  
分別に  
迷うもの

正しい分別に  
ご協力を!  
ごみを減らそう

資源の  
ゆくえ

清掃事務所  
からの  
お知らせ

収集曜日  
一覧

問い合わせ  
先等一覧

# 清掃事務所からのお知らせ

管轄の清掃事務所 (P.21参照) へご相談ください



## 臨時ごみ

### ●大量にごみを出す場合

家庭で45ℓの袋で4袋以上のごみを出す場合は、事前予約制となり、全て有料になります。



## ふれあい収集

### ●集積所まで持ち出せない

ごみ・資源を集積所まで運び出すことが困難で、身近な人などの協力を得られない高齢者(65歳以上)や障害のある方のみの方の世帯では、戸別に収集しています。(現在のごみの排出状況などを確認した結果、お断りする場合があります。)

## 粗大ごみの運び出し収集

### ●粗大ごみを屋外に運び出せない

粗大ごみの運び出しが困難で、身近に協力を得られる人がいない高齢者(65歳以上)や障害のある方のみの方の世帯に対し、運び出し収集を行っています(申込順)。

※引っ越しなど一度に大量にお出しになるときや急なお申し出の時には、お断りする場合があります。

## ふれあい指導

### ●ごみ出しルールが守られない

ごみ・資源の出し方のルールが守られていない場合、「杉並区廃棄物の処理及び再利用に関する条例」第5条に基づき排出調査・指導・助言を行っています。

### ●動物死体(25kg未満が対象)

飼い主のわからない動物の場合は無料、飼い犬や飼い猫等の場合は有料(1頭につき3,100円)で引き取ります。引き取った動物は委託先で合同火葬を行っています。

## 集積所の利用や管理について

区では、原則集積所を利用した収集を行っています。

集積所はご利用になる皆さんの**共同管理**となりますので、よく話し合いのうえ、お使いください。集積所の新設・分割等を希望する場合は、ご利用になる皆さんの合意のもと管轄の清掃事務所(P.21参照)までご連絡ください。

ごみ・資源は、指定の収集日に区のルールに則って排出されたものを収集します。天候や交通状況などにより収集時間及び収集ルートを変更する場合がありますので、必ず収集日の朝8時までに集積所にお出してください。

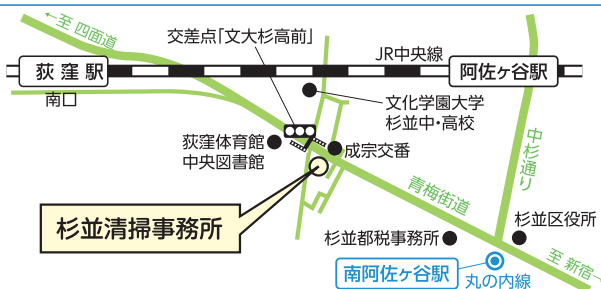
適正に分別されていないごみ・資源は、収集することができません。警告シールを貼り、集積所に残すこととなります。同じ集積所を利用する皆さんのご迷惑となりますので、分別・ごみ出しルールを守ってお出してください。

「これは大変…カラスに狙われちゃう!」



「きれいに变身〜♪」

## 清掃事務所所在地



杉並清掃事務所 成田東 5-15-20

杉並清掃事務所 方南支所 方南 1-3-4

可燃

不燃

古紙  
ペットボトル

びん・かん  
プラスチック  
製容器包装

粗大

事業系

拠点回収

区では収集  
できません

フローチャート/  
分別に  
迷うもの

正しい分別に  
ご協力を!  
ごみを減らそう

資源の  
ゆくえ

清掃事務所  
からの  
お知らせ

収集曜日  
一覧

問い合わせ  
先等一覧

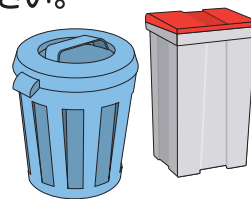
# 集積所のカラス対策

可燃ごみは収集日の朝8時までにお出してください。

前日からごみを出すとカラスや猫に荒らされる原因となりますのでご注意ください。

## ●ふた付き容器

カラス対策に最も効果があるのは、ふた付きの容器で出すことです。



## ●カラスネット

かぶせるだけでなく、全体を包み込むように使うと効果的です。

【小】1.5×2m(目安2世帯～)

【中】2×3m(目安5世帯～)

【大】3×4m(目安10世帯～)

カラスネットの配布場所は、P.22をご覧ください。



## ●折り畳み式防鳥用ボックス

集積所を利用される方々の合意があり、設置しても交通の妨げにならない集積所で、かつ、ボックスが適正に管理できる方に配布しています。

**ごみの収集後は、速やかに畳んで片づけてください。**

なお、申込方法等の詳細は管轄の清掃事務所 (P.21参照) にお問い合わせください。

※申込から設置・交換までに3か月程度かかります。

【小】120×66×60cm(目安5世帯～)

【大】180×66×60cm(目安10世帯～)



## ●杉並区推奨「黄色いごみ袋」

特殊な塗料を使用し、カラス対策に効果のあるごみ袋です。区内の一部のスーパーなどで販売されています。

※普通の黄色い袋では効果は認められません。



# 不法投棄は犯罪です



No!

区では、私道や私有地に不法投棄された廃棄物を撤去することはできません。所有者(管理者)が自ら処分することとなります。駐車場や空き地などは、日ごろから不法投棄されないよう、適正に管理しましょう。

【廃棄物の処理及び清掃に関する法律第16条、25条及び32条】

不法投棄をしているのを見かけたら、車のナンバーなどを控えて警察に通報してください。



★不法投棄を見つけたら下記にご連絡ください。

不法投棄を見つけた場所	管理者(連絡先)
ごみ集積所	管轄の清掃事務所(P.21参照)
区道・河川(区域) 自転車・バイクは	杉並土木事務所 ☎ 03-3315-4178 土木管理課自転車対策係 ☎ 03-5307-0735(直通)
区立公園・児童遊園	みどり公園課 南公園緑地事務所 ☎ 03-3304-0521 北公園緑地事務所 ☎ 03-3396-5261
都道	東京都第三建設事務所 ☎ 03-3387-5144
国道(甲州街道)	国土交通省東京国道事務所 ☎ 03-3374-9451 代々木出張所

※自転車の防犯登録がある場合は、警察に一報をお願いします。

可燃

不燃

古紙  
ペットボトル

びん・かん  
プラスチック  
製容器包装

粗大

事業系

拠点回収

区では収集  
できません

フローチャート/  
分別に  
迷うもの

正しい分別に  
ご協力を!  
ごみを減らそう

資源の  
ゆくえ

清掃事務所  
からの  
お知らせ

収集曜日  
一覧

問い合わせ  
先等一覧

## 台風などの荒天時におけるごみ・資源の収集

台風接近などの荒天時であってもごみ・資源等の収集は原則行います。ただし、収集時間が通常よりも大幅に乱れることがありますので、あらかじめご了承ください。やむを得ず収集を休止する場合は、区ホームページやスマートフォン用アプリ「なみすけのごみ出し達人」等でお知らせします。

また、ごみ・資源が飛散するなど安全にごみ・資源を出せない場合は、なるべく次回の収集日にお出してください。

## 地震など大規模災害時のごみの出し方

大規模災害時は、ごみ収集を一時的に休止する場合があります。数日間はごみをご自宅で保管していただくことがあります。ごみ収集再開後は、腐敗しやすい可燃ごみを優先して収集します。急いで捨てる必要のないごみは、できる限り自宅等で保管してください。

また、災害により家具や家電等の家財が廃棄物となった片づけごみを円滑に処理するには分別の徹底が必要です。

分別・排出方法は区ホームページ、スマートフォン用アプリ「なみすけのごみ出し達人」、公共施設や掲示板への貼り出し、防災無線など多様な手段を用いてお知らせします。

## 杉並区のごみの出し方 ～ごみの排出方法は各自治体で異なります～

指定の収集日の**朝8時まで**に集積所にお出してください。収集後に出されたものは収集できません。

区指定のごみ袋はありませんが、カラス対策として区推奨の「黄色いごみ袋」を販売しています(P.19参照)。中身の見える袋であれば、排出可能です。

ごみ出しのルールや分別方法に迷ったときは、この冊子をご確認ください。

一人ひとりがごみ減量の意識を持ち、みんなが住みやすいきれいな街を維持できるよう、ご協力をお願いします。

分別に迷う場合等は  
管轄の清掃事務所(P.21)もしくは  
ごみ減量対策課にご確認ください。



区では、原則として  
集積所での収集となり、  
戸別収集は行っていません。

## スマートフォン用アプリ「なみすけのごみ出し達人」配信中!

スマートフォン用アプリ「なみすけのごみ出し達人」では、いつでも簡単にごみ・資源に関する情報を入手できます。



- **ごみ分別辞典**  
ごみと資源の分け方、出し方を調べることができます。
- **ごみの日カレンダー**  
集積所の場所を設定すると、収集曜日のカレンダーが表示されます。
- **ごみ出しを学ぼう**  
紙芝居と分別ゲームで楽しく学べます。
- **粗大ごみ申し込み**

ごみ出しに役立つ機能が満載!  
英語、中国語、韓国・朝鮮語、ネパール語、ベトナム語、フィリピン語も対応していますので、外国人の方にもご紹介ください。



更に便利に!  
収集曜日のお知らせ  
通知機能で出し忘れ  
を解消!



前日や当日の朝にアラームがなるように設定できます。

可燃

不燃

古紙  
ペットボトル

びん・かん  
プラスチック  
製容器包装

粗大

事業系

拠点回収

区では収集  
できません

フローチャート/  
分別に  
迷うもの

正しい分別に  
ご協力を!  
ごみを減らそう

資源の  
ゆくえ

清掃事務所  
からの  
お知らせ

収集曜日  
一覧

問い合わせ  
先等一覧

ピピ!