

今回もごみ量は減りました!ご協力ありがとうございました!

一人1日当たりの
ごみ量最少!

杉並区民一人1日当たりのごみ排出量は
5年連続で、23区で1番少ない量でした!
減量へのご協力ありがとうございました。



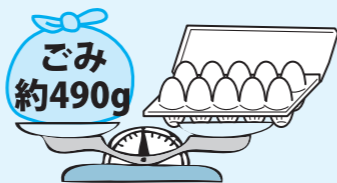
グラム!!

	27年度	前年度比
ごみ量	98,828 t	△727 t
可燃ごみ	92,034 t	△446 t
不燃ごみ	3,187 t	△353 t
粗大ごみ	3,608 t	73 t

※端数処理のため、合計値とは一致しません。

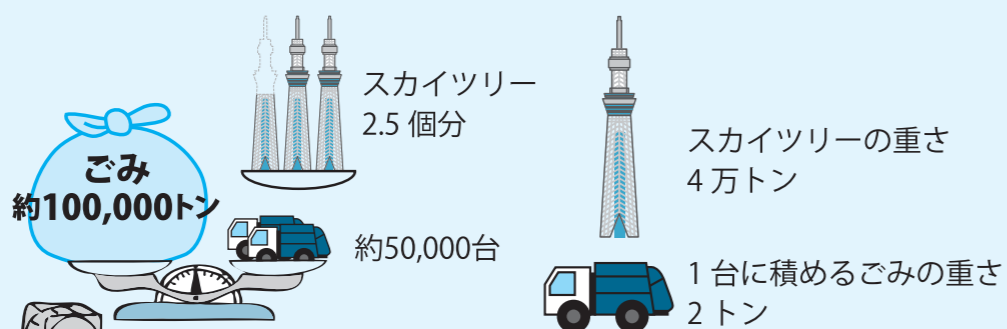
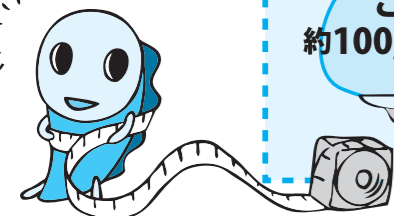
杉並区民一人が1日に出すごみの量は…

小さいたまご約10個分と同じ重さ



杉並区民が1年間に出すごみの量は…

27年度も
減量することが
できたね!!



問 ごみ減量対策課

捨ててしまう前に

衣類の拠点回収

主に古着として再利用するため、汚れや破れのない、きれいな衣類を集めています。



衣類は洗濯し、たんで重ねて中身の見える袋に入れてお持ちください。



回収日時

毎月第2土曜日の午前10時から正午まで、雨天中止。
当日の雨天中止の問い合わせは、午前9時30分以降に、
NPO法人すぎなみ環境ネットワークへ TEL03-5941-8701

回収拠点

- 杉並区役所 (中杉通り側)
- 宮前図書館 (旧宮前分室)
- 方南会館
- 本天沼区民集会所
- 永福和泉地域区民センター
- 荻窪地域区民センター
- 西荻地域区民センター
- 高円寺地域区民センター (セシオン杉並)
- 環境活動推進センター (リサイクルひろば高井戸)
- 井草地域区民センター (9月はセンターまつり開催のため、回収はお休みします。)

出せないもの

ビニール製の衣類、濡れている衣類、汚れている衣類、制服、タオル、カーペット、毛布、ふとん、革製品、はぎれ、事業活動に伴うもの等

問 杉並清掃事務所資源対策係

ごみパックン 第68号

平成28年7月20日
杉並区の清掃情報紙
編集・発行
環境部ごみ減量対策課
杉並清掃事務所
杉並清掃事務所方南支所

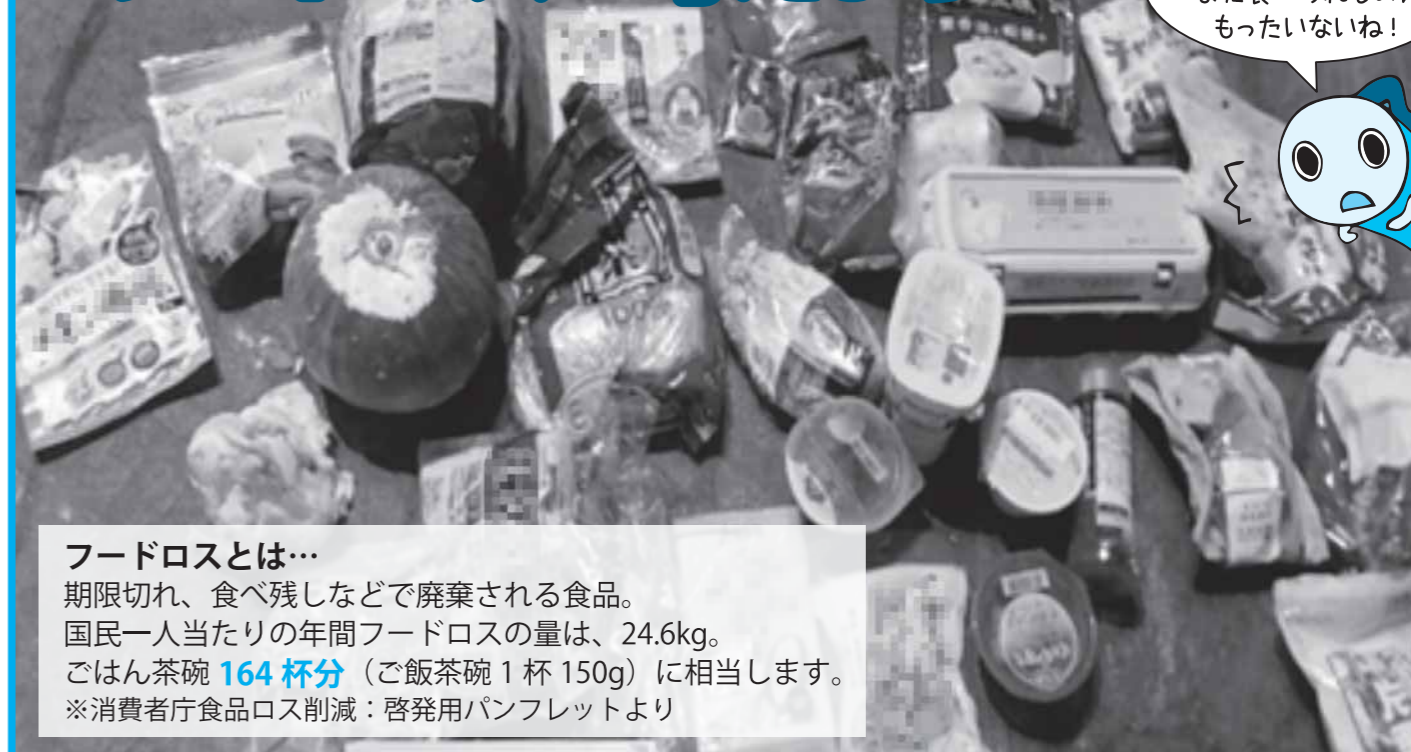
問い合わせ先: 下記欄外参照

年6回 (奇数月20日) 発行



ごみパックンは区役所、区民事務所、図書館等でも配布しています。
また、区ホームページからも取り出すことができます。
<http://www.city.suginami.tokyo.jp/>

フードロスを考えよう



うわあー!
こんなに捨てられている!
まだ食べられるのに
もったいないね!

フードロスとは…

期限切れ、食べ残しなどで廃棄される食品。
国民一人当たりの年間フードロスの量は、24.6kg。
ごはん茶碗 **164杯分** (ご飯茶碗1杯150g) に相当します。
※消費者庁食品ロス削減: 啓発用パンフレットより

写真 杉並区で捨てられた手付かずの食品 (平成27年11月撮影)



フードロスをなくすには…

必要なものを、必要なときに、
必要な量だけ買うことがポイントね!

表示されている
期限は、いずれも
開封前の期限です。
一度開封したら、期限に
かわらず早めに
食べようね。



消費期限と賞味期限の違いを知ってフードロスをなくそう!

消費期限 ⇒ 品質の劣化が早い食品に表示されている「**食べても安全な期限**」です。
消費期限内に食べるようにしましょう。
→お弁当、サンドイッチ、生めん、惣菜、肉、魚、ケーキなど

賞味期限 ⇒ 長期間保存ができる食品に表示されている「**おいしく食べられる期限**」です。
それを過ぎてもすぐに食べられなくなるわけではありません。
賞味期限を過ぎた食品については、見た目や臭いなどで個別に判断しましょう。
→スナック菓子、カップめん、缶詰、レトルト食品、ソーセージなど

一人ひとりの「もったいない」意識がごみの減量につながります。

問 ごみ減量対策課事業計画係

ごみパックン第68号 平成28年7月20日発行(年6回発行奇数月20日発行) 杉並区環境部ごみ減量対策課 〒166-8570 杉並区阿佐谷南1-15-1 電話03-3312-2111(代表) FAX03-3312-2306

新たに始まりました! 電気自動車用充電設備の助成制度

区では、これまでの太陽エネルギー利用機器、蓄電池、省エネルギー機器への助成に加え、走行中のCO₂排出量が少なくエネルギー効率の高い電気自動車の普及を促すため、平成28年7月より充電設備の助成を開始しました。

加速する地球温暖化対策のために、助成制度を活用して賢く省エネしませんか。

電気自動車用充電設備導入助成

機器	助成額(千円未満は切り捨て)	機器解説
急速充電設備	機器本体の購入価格(消費税を除く)の4分の1 限度額50万円	コンビニ、スーパー等、短時間で充電する必要がある場所への設置を想定した充電器です。 充電時間:約15分から30分
普通充電設備	機器本体の購入価格(消費税を除く)の4分の1 限度額10万円	長時間の滞在が想定される場所や、自宅での充電に用いられる充電器です。 家庭用の電源(200V)から充電します。 充電時間:約4時間から7時間



設置前の申請が要件です。
詳細はお問い合わせいただくか、
区ホームページをご覧ください。

問 環境課環境活動推進係

収集現場からのお願い

ごみ・資源の積み込み作業では、汚水の飛散や巻き込み事故などの危険があります。職員は周りの安全を確認しながら作業を行っていますが、皆様も清掃車の近くを通行する際は、十分ご注意ください。また、割れているガラスや鋭利なもの(竹串・刃物など)を出す場合、厚手の紙などに包み「危険」と表示し、職員の事故防止にご協力ください。

問 杉並清掃事務所、方南支所

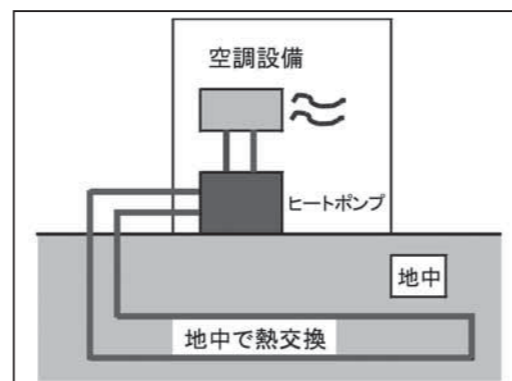


生まれ変わる 杉並清掃工場 ~杉並清掃工場建替工事 施工状況~

高井戸の地域にとけ込み、信頼される「杉並清掃工場」の完成を目指して、現在、工事を進めています。
(杉並清掃工場は、平成29年秋に完成予定です。)

新工場では、省エネルギー化の取組の一つとして、地中熱を利用した空調設備を導入します。地中の温度は、地上に比べて年間を通して一定であり、外気に比べて夏は冷たく、冬は暖かいため、この温度差を利用することができます。工場棟の地下に直径34mm、長さ約3,000mの配管を敷設し、配管内には水を循環して地中熱を利用します。見学者説明室の空調設備に利用します。

杉並清掃工場の建替工事の情報は、東京二十三区清掃一部事務組合のホームページ等でお知らせしていますのでご覧ください。
(東京二十三区清掃一部事務組合)
<http://www.union.tokyo23-seisou.lg.jp/>



▲地中熱利用の模式図

問 ごみ減量対策課管理係



第1回 教えて! なみきおじさん

ペットボトルはどうやって捨てるの?

毎日暑いわね。
のど乾いたー!

なみきおじさん!!
ペットボトルは、
どうやって捨てるの??

ペットボトルは、

- キャップとラベルをはずして
- 空にして(軽くすすいで)
- つぶして

捨てるんじやよ。

外したキャップとラベルは、「プラ」の日に出しましょう。

問 杉並清掃事務所資源対策係

スマートフォン用アプリケーション マスター なみすけのごみ出し達人

を無料配信しています!

▼ダウンロードはこちらから▼



【機能例】

- ・ごみ・資源の収集などを区からのお知らせ配信
- ・ごみ出し日を知らせるアラーム
- ・ごみ分別辞典
- ・ごみの日カレンダー
- ・粗大ごみ申し込み画面へのリンク



収集日の朝に「本日は不燃ごみの日です」などのお知らせをしてくれるよ!

問 杉並清掃事務所、方南支所

事業系ごみは、有料です!



お店や事業所などの事業活動に伴って出るごみ・資源の処理は、有料です。

事業系のごみ・資源の処理は、本来、廃棄物収集運搬許可業者に収集を委託することが原則ですが、排出量の少ない事業者(日量50kg以下)は「事業系有料ごみ処理券」を貼ることで、区の収集を利用できます。

ルールを守った事業系のごみ・資源の適正排出をお願いします。
※清掃事務所では、ごみの適正排出をしていただくために、ごみ処理券の貼付調査・指導を行っています。



適正にごみ処理券が貼られているか調査中

問 ごみ減量対策課管理係、杉並清掃事務所、方南支所