

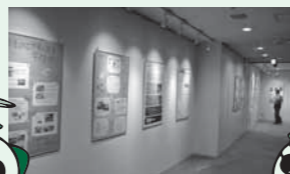
「小中学生環境サミット」を開催しました!

平成28年3月5日(土)にセシオン杉並の展示室で『小中学生環境サミット』の発表会が行われました。

10校が資源循環などの環境保全や善福寺川の調査、また、生き物や自然を取り上げたものなど、様々なテーマの取り組みの発表とディスカッションを行い、大変盛り上がりしました。



平成28年2月22日(月)～26日(金)には区役所2階区民ギャラリーや1階ロビーで学習成果をまとめたパネルの展示も行いました。



問 環境課環境活動推進係

ご活用ください! 区の省エネ助成制度

区では、二酸化炭素排出が無い、あるいは少ない下記の対象機器を、「低炭素化推進機器」と総称し、普及を促すため設置経費を助成しています。加速する地球温暖化対策のために、エネルギーを効率よく使う機器を活用して賢く省エネしませんか。

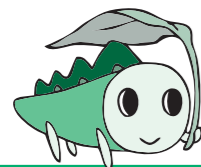
○低炭素化推進機器導入助成

機器	助成額(千円未満は切り捨て)
太陽光発電システム	4万円×太陽電池モジュール公称最大出力数(kw) 限度額12万円
強制循環式ソーラーシステム	2万円×太陽熱集熱器の面積(m ²) 限度額6万円
自然循環式太陽熱温水器	1万円×太陽熱集熱器の面積(m ²) 限度額2万円
定置用リチウムイオン蓄電池	15万円(定額)
自然冷媒ヒートポンプ給湯器(エコキュート)	5万円(定額)
家庭用燃料電池(エネファーム)	5万円(定額)



申請は、平成29年2月28日まで(ただし、予算枠に達した時点で終了)

問 環境課環境活動推進係



設置前の申請が要件です。詳細はお問い合わせいただくか、区ホームページをご覧ください。

生まれ変わる 杉並清掃工場 ～杉並清掃工場建替工事 施工状況～

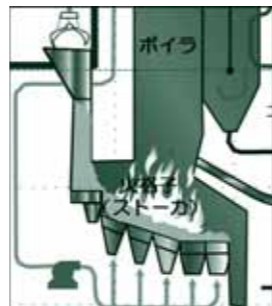
高井戸の地域にとけ込み、信頼される「杉並清掃工場」の完成を目指して、現在、建設工事を進めています。(杉並清掃工場は、平成29年秋に完成予定です。)

プラント工事では、ごみを燃やすための火格子(ストーカ)を設置しました。右の写真は火格子(ストーカ)の内部です。

傾斜した火格子(横幅約5m×全長約10m)の上をごみが燃えながら、徐々に後段に移動していきます。新工場には1日あたり300tのごみを焼却できる炉が2基設置され、合計で1日あたり600tのごみを処理することができます。



▲火格子(ストーカ)の設置



▲焼却炉の模式図

杉並清掃工場の建替工事の情報は、東京二十三区清掃一部事務組合のホームページ等でお知らせしていますのでご覧ください。

(東京二十三区清掃一部事務組合) <http://www.union.tokyo23-seisou.lg.jp/>

問 ごみ減量対策課管理係

ごみパックン 第67号

平成28年5月20日
杉並区の清掃情報紙
編集・発行
環境部ごみ減量対策課、
杉並清掃事務所、
杉並清掃事務所方南支所

問い合わせ先: 下記欄外参照

年6回(奇数月20日)発行



ごみパックンは区役所、区民事務所、図書館等でも配布しています。また、区ホームページからも取り出すことができます。
<http://www.city.suginami.tokyo.jp/>

～カラス被害を防ぎましょう～

4月から7月はカラスの繁殖期にあたり、集積所でのカラスによるごみ散乱の被害が多くなります。カラス被害を防ぐためには、以下の方法が効果的です。また前日からごみを出すと、カラス被害にあう機会が多くなりますので、収集日の朝にごみを出しましょう。※朝7時30分までにお出ください。

何も対策しないと
カラスに狙われてしまいます...



集積所のカラス対策をきちんとすれば、ごみの散乱被害も防げるね。ご協力をお願いします!



ふた付きの容器



ふた付きの容器に入れて出せば、カラスはふたを開けることができません。なお、容器は各世帯でご用意ください。

折り畳み式 収集ボックス



大きさ
(小) 120cm×66cm×60cm (大) 180cm×66cm×60cm

折り畳み式収集ボックスが交通の妨げにならず、利用者全員の合意がある集積所に無料で配布を行っています。(管轄の清掃事務所にお問い合わせください。)



収集ボックスもカラスネットも、管理は利用者の皆さんで行い、収集後は速やかにたたんで片付けましょう。

カラスネット



大きさ
(小) 2m×3m [4畳程度] (大) 3m×4m [8畳程度]

カラスネットは、ごみの下に巻き込むなどして、ごみ全体を覆うようにしてください。お困りの集積所には、カラスネットを無料で配布しています。

【配布場所】

杉並清掃事務所、方南支所、高円寺車庫、ごみ減量対策課、各区民事務所

問 杉並清掃事務所、方南支所

マスター 分別達人への道 チャレンジャー募集!

～ごみへるへるプロジェクト～

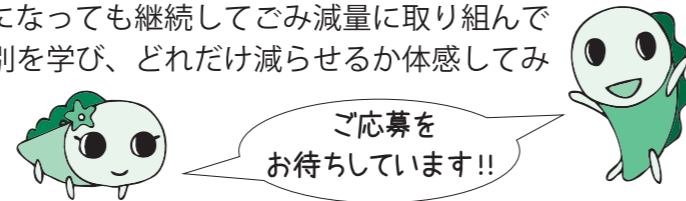
ごみ減量対策課では、平成28年7月～9月の間で、家庭内のごみ・資源について調査や計量を行い、ごみの減量を目指す「分別達人への道」にチャレンジしてくれる小学生を募集します。

応募対象：区内在住または区立小学校の4年生から6年生 100名(先着順)

子どものころから、ごみの減量に関心を持ち、大人になっても継続してごみ減量に取り組んでもらうきっかけ作りを行うものです。楽しくごみの分別を学び、どれだけ減らせるか体感してみてください!!

詳しくは、6月に区立小学校で配布される募集チラシなどをご覧ください。

問 ごみ減量対策課事業計画係



コンポスト容器・生ごみ処理機で生ごみを減量しましょう

区では、家庭から排出される生ごみのリサイクルと減量を推進するため、「コンポスト容器」及び「生ごみ処理機」の購入費補助を行っています!!(予算の範囲内で先着順)

パンフレットあります

■コンポスト容器の購入費補助

コンポスト容器とは、土中の微生物の働きや発酵促進剤を使って、生ごみをたい肥(肥料)に変えるための容器です。

区は、**本体購入金額の2分の1を補助**します。(上限は4千円で、10円未満は切り捨て)

対象：平成28年4月1日から平成29年3月31日までに購入・申請するコンポスト容器(市販品や区のあっせんする容器)



▲土へ埋め込むタイプ



▲バケツタイプ

※コンポスト容器購入費補助制度は今年度をもって廃止します。詳しくはお問い合わせください。

■家庭用生ごみ処理機の購入費補助

生ごみ処理機とは、温風乾燥や微生物分解などで生ごみを減量・消滅させる機器です。

区は、**本体購入金額の2分の1を補助**します。(上限は2万円で、1,000円未満は切り捨て)

対象：平成28年4月1日から平成29年3月31日までに購入・申請のあった機械式と手動式の生ごみ処理機(ディスポージャー等の住宅付常設備である処理機は補助の対象から除きます。)



▲バイオ型



▲乾燥型

生ごみを減らせれば、可燃ごみの量も減るね! 生ごみは土にまぜればたい肥になるんだよ。

問 ごみ減量対策課事業計画係

ご家庭からの粗大ごみのお申し込みは 粗大ごみ受付センターへ

粗大ごみは「事前申し込み制」で、「有料」です。

申し込み方法は、以下の4通り

①インターネット(24時間受付)

<http://sodai.tokyokankyo.or.jp/>

②スマートフォン用アプリケーション

「なみすけのごみ出し達人」

③電話(年末年始を除く毎日午前8時～午後7時) 03-5296-5300

④FAX(24時間受付) 03-5296-7001

※①住所 ②氏名 ③日中連絡がとれる電話番号 ④FAX番号 ⑤申し込み品目名 ⑥大きさ(高さ/幅/奥行き) ⑦数量を記載してください。



スマートフォン用アプリ「なみすけのごみ出し達人」

▼以下のQRコードからアプリを無料でダウンロードできます。

iOS版



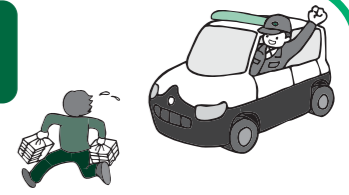
Android版



問 杉並清掃事務所、方南支所

資源の持ち去りは許しません!

区は禁止命令に違反し持ち去り行為を繰り返す者に対して、氏名等の公表や警察署への告発などを行っています。



資源(古紙)を夜中に出すことはやめましょう

資源(古紙)を夜中に出すことで、交通の妨げや放火の原因になるばかりか、持ち去り業者の活動を助長することにもなります。

持ち去り業者は深夜・早朝も活動しています。

回収日当日の午前8時までに集積所にお出してください。

※回収した資源(古紙)は区の貴重な収入源となっており、平成27年度は、約1億4千万円の売却益がありました。ご協力ありがとうございました。

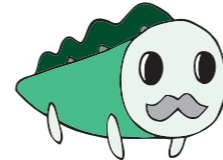
●平成27年度資源対策取締実績

項目	件数
警告書の交付	1件
禁止命令書の交付	36件
氏名等公表	15件
警察署への告発	3件

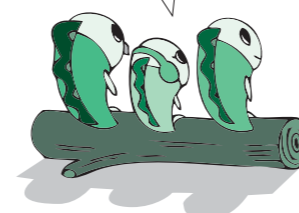
問 杉並清掃事務所資源対策係

事業系有料ごみ処理券の疑問にお答えします

「事業活動」に伴って出るごみ・資源は、事業者の責任として収集運搬許可業者に収集を委託することが原則なんじゃ。ただし、ごみ・資源の量が少ない事業者に限り、事業系有料ごみ処理券を貼ることで集積所に出すことができるんじゃよ。



学校や社会福祉の事業も事業者なのね。



Q 事業者とは?

A お店や事務所・会社だけでなく、**学校・社会福祉事業・NPOなどの非営利活動を実施する事業主体も含まれます。** また、住まいと併設されている場合でも、お店・職場から出るごみ・資源は事業系ごみ・資源になります。

Q なぜ、事業活動に伴って出るごみ・資源には「事業系有料ごみ処理券」を貼るの?

A 事業者は、事業系有料ごみ処理券を貼ることで、区に有料で処理を委託したことになります。

Q 「事業系有料ごみ処理券」を貼らないとどうなるの?

A ルール(条例)違反です。区はごみ・資源の収集をすることができません。

～事業系有料ごみ処理券を使用している事業者のみなさまへ～

重たいごみを大量に出すときは、ごみを減量し、小分けにして集積所に出しましょう。

重たく大量のごみ…



重すぎて袋がやぶれてしまうこともあります。

①ごみの減量



例)「生ごみをギュッとひとしぼり」生ごみの80%は、水分と言われています。しぼって水切りをしましょう!!

②袋を小分けに



持ち運びも簡単に!!

問 ごみ減量対策課、杉並清掃事務所、方南支所