

就職・入学等による引っ越しシーズン到来 (申込順のため収集日の希望に添えないことがあります)

# ご家庭からの粗大ごみは、お早めに 申し込みください

## 申込方法① インターネット (24時間受付)

<http://sodai.tokyokankyo.or.jp/>

または、区公式ホームページ、スマートフォン用アプリ『なみすけのごみ出し達人』からも申し込みできます。

## 申込方法② 電話 (午前8時から午後7時)

03-5296-5300 (粗大ごみ受付センター)

## 申込方法③ FAX (24時間受付)

03-5296-7001

住所、氏名、日中の連絡先、FAX番号、申込み品目名、大きさ(高さ・幅・奥行き)、数量をご記入の上、申し込みください。

## スマートフォン用アプリケーション なみすけのごみ出し達人

を無料配信しています!

▼ダウンロードはこちらから▼

iOS版

Android版



### 【機能例】

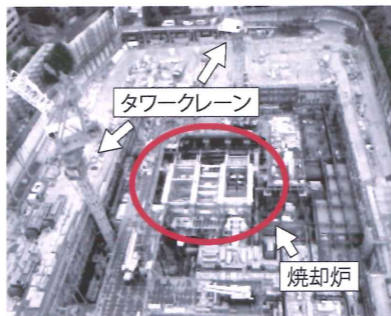
- ・区からのお知らせ配信
- ・資源、ごみ出し日を知らせるアラーム
- ・ごみ分別辞典
- ・ごみの日カレンダー
- ・粗大ごみ申し込み画面へのリンク

問 杉並清掃事務所・同事務所方南支所

## 生まれ変わる 杉並清掃工場 ～杉並清掃工場建替工事 施工状況～

高井戸の地域にとけ込み、信頼される「杉並清掃工場」の完成を目指して、現在、工事を進めています。  
(杉並清掃工場は、平成29年秋に完成予定です。)

工事現場内にタワークレーン(全長約8.5m)が2基設置され、建築資材の荷降ろしや、プラント機器の搬入及び据付等に使用されています。このクレーンは電気式のため、作業時のエンジン音や排気ガスは発生いたしません。



▲工事の状況

杉並清掃工場の建替工事の情報は、東京二十三区清掃一部事務組合のホームページ等でお知らせしていますのでご覧ください。  
(東京二十三区清掃一部事務組合) <http://www.union.tokyo23-seisou.lg.jp/>

問 ごみ減量対策課管理係

## お知らせ

マンション等の集合住宅の掲示板等に、清掃情報紙「ごみパックン」の掲示をご希望の方はごみ減量対策課までご連絡ください。

問 ごみ減量対策課管理係

## ごみパックン 第66号

平成28年3月20日  
杉並区の清掃情報紙

編集・発行  
環境部ごみ減量対策課・  
杉並清掃事務所・  
杉並清掃事務所方南支所

問い合わせ先: 下記欄外参照

年6回(奇数月20日)発行

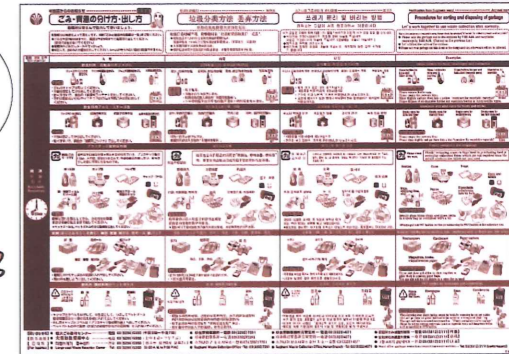
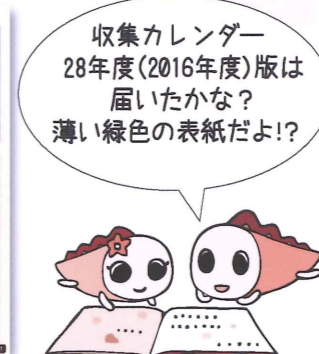
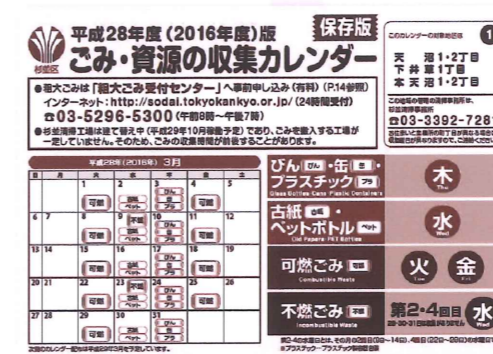


ごみパックンは区役所、区民事務所、図書館等でも配布しています。  
また、区ホームページからも取り出すことができます。  
<http://www.city.suginami.tokyo.jp/>

## ごみ・資源の分け方・出し方にご協力をお願いします

地域ごとの「ごみ・資源の収集カレンダー」を、区役所・区民事務所に用意しています。ごみ・資源の収集カレンダーをご確認いただき、適切なごみ・資源の分別にご協力ください。また、分け方・出し方を、1枚の簡易版にまとめたものや外国語版(日本語・英語・中国語・ハングル併記)もお配りしておりますので、ご利用ください。

見本



●お詫び 28年2月に高円寺南2～4丁目にお住まいの方に配布したカレンダー(24番)の7ページに誤りがありました。正しくは平成29年(2017年)です。収集曜日に誤りはありません。

問 ごみ減量対策課事業計画係

## 事業系有料ごみ処理券クイズ? どっちかな?



**Q** Aさんは、1階で喫茶店を営み、2階が自宅です。  
「自宅」と「喫茶店」のごみ・資源は別の袋に入れて区の収集に出しています。  
なぜでしょう?

- ① 自宅と事業系のごみ・資源は、収集日や集積所が異なるため。
- ② 事業系のごみ・資源には「事業系有料ごみ処理券」を貼る必要があるため。

問 ごみ減量対策課管理係・杉並清掃事務所・同事務所方南支所

**A** 答えは②  
「事業活動」に伴って出るごみ・資源は、事業者の責任として収集運搬許可業者に収集を委託することが原則なんじゃ。  
ただし、ごみ・資源の量が少ない事業者に限り、事業系有料ごみ処理券を貼ることで集積所に出すことができるんじゃよ。





# あなたもチャレンジ!! ごみ減量大作戦!! まとめ編

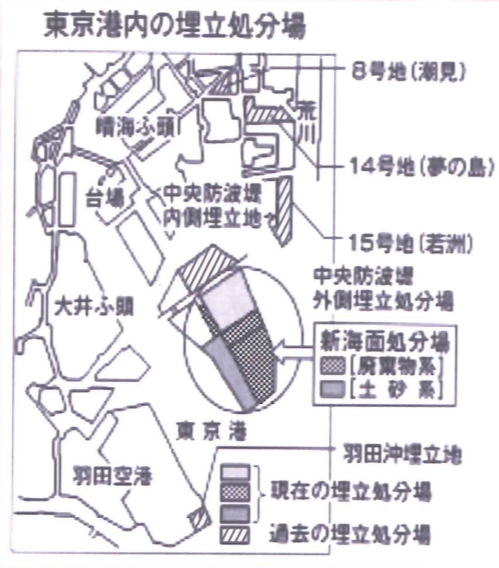
平成 27 年度のごみパックンでは、毎号「ごみ減量大作戦!!」をお伝えしてきました。66 号では、そのまとめとして、ごみ減量のためにぼく達ができることは何かを一緒に考えたいと思います。



まずはおさらい!  
どうしてごみ減量が必要なんだろう?



東京 23 区のごみは、焼却・破碎等の処理をした後、東京港内の最終処分場(中央防波堤外側埋立処分場及び新海面処分場)に埋立処分されるんじや。



新海面処分場は、東京港内に作る事ができる最後の埋立処分場であり、あと約 50 年でいっぱいになると言われているからなのよ。



平成 27 年 11 月、区では家庭ごみの排出状況調査を行いました。その結果、次のことがわかったよ。



## ●可燃ごみの 43.9% が生ごみ!

生ごみを減らすことが、ごみ量全体を減らす近道です。日々の生活で少しだけ生ごみに意識を向けてみてください。生ごみを減らす 3 つの方法をご紹介します!

### ①ギュッとひとしぼりで水切り!

生ごみの 80% は水分と言われています。水切りすることで約 10% の減量効果があります。

ギュッとひとしぼり!



### ②食べきり!

食べきれない量を料理する、残ったおかずは味を変えて食べきりましょう!

### ③計画的な買い物!

可燃ごみのうち、約 3.7% (約 3,403t) は未利用食品です。必要な時に必要な量を買う「計画的な買い物」で食品ロスの発生を防ぎましょう。

## ●可燃ごみにはたくさんの資源が混ざっています!

リサイクルできる古紙(新聞、雑誌、段ボール、紙パック)が約 12.0% も入っていました。プラスチック製容器包装は約 5.7% でした。

これを平成 26 年度の可燃ごみ量で換算すると、約 16,471t となり分別がさらに徹底されれば、ごみの減量につながることになります。

合言葉は「混ぜればごみ、分ければ資源」です。ごみ・資源の分別にご協力ください。

問 ごみ減量対策課事業計画係

# 始めてみよう 集団回収



集団回収とは、地域の住民団体(町会・自治会・PTA・マンション管理組合等)が各家庭の資源を持ち寄り、直接回収業者に引き渡す自主的なリサイクル活動です。

区ではごみ減量の観点からも、集団回収を推進しています。

## 集めていただくもの



問合せ先 NPO 法人すぎなみ環境ネットワーク  
TEL: 03-5941-8701

## 区は支援しています

- 1) 報奨金は 6 円 / kg (町会・自治会は 7 円 / kg)
- 2) 軍手や紙ひもなどの物品を年 1 回支給します

問 杉並清掃事務所資源対策係



## \*入れ歯のリサイクル\*

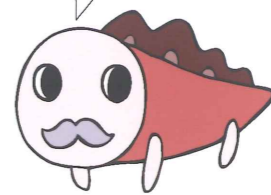
# その入れ歯…捨てないで! 役立ちます!

入れ歯には金属のクラスプ(歯にかけるバネ)がついていますが、そのクラスプには貴重な貴金属が含まれています。(部分入れ歯も含む)  
貴金属の収益金の一部は日本ユニセフ協会に寄付され、世界の子どもの福祉に役立てられています。

## ●入れ歯を寄付する方法

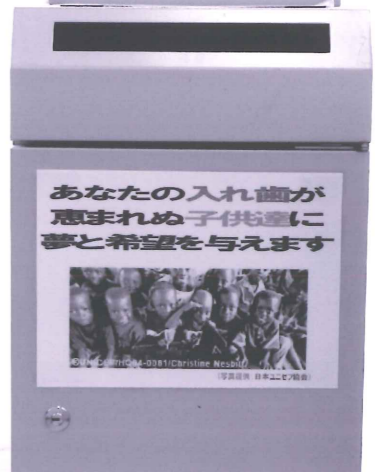
- ①汚れを落としてから、熱湯をかけるか、入れ歯洗浄剤(除菌作用のあるもの)で消毒してください。
- ②新聞広告等の厚手の紙で入れ歯を包み、ビニール袋に入れてください。

入れ歯もリサイクルできるんじや。



回収ボックスを設置しています

不要入れ歯回収BOX



## 持参いただける場合

- 下記に設置された入れ歯回収ボックスに投函してください。  
杉並区役所中杉通り側入口付近(杉並区阿佐谷南 1-15-1)  
あんさんぶる荻窪 1 階ロビー(杉並区荻窪 5-15-13)

## 郵送いただける場合

- 下記宛てに郵送でお送りください。  
〒167-0051 杉並区荻窪 5-15-13 あんさんぶる荻窪 5F  
杉並区社会福祉協議会 入れ歯リサイクル係 宛

問合せ先 杉並区社会福祉協議会 TEL: 03-5347-1010