

すぎなみ



支えあい共につくる
安全で活力あるみどりの住宅都市 杉並

発行/杉並区
編集/広報課
〒166-8570杉並区阿佐谷南1-15-1

区の代表電話 33312-2111
FAX3312-9911 (広報課直通)
http://www.city.suginami.tokyo.jp/

もうお済みですか 高齢者肺炎球菌予防接種 2
小規模保育事業等が4月に開設します 3
杉並区功労表彰 5
28年度版ごみ・資源の収集カレンダーを全戸配布します 8
杉並区商店コンクール受賞店が決定しました 8

いろいろな世代と、地域を元気に

長寿応援ファンド助成活動を募集します



▲「灯り」がテーマのイベントで、世代間交流と文化継承を図ります (井草ふるさとネット)



▲ポールウォーキングで、高齢者の健康増進を目指します (NPO法人みんなの元気学校)



▲小さな手作りの映画館で地域の交流活動を行います (ちいさなひとのえいががっこう)

ボランティアやスポーツなど、多くの高齢者の皆さんが元気に、楽しく参加している「杉並区长寿応援ポイント事業」では、参加者の皆さんがためたポイントの一部を「地域貢献活動に役立てられるように」寄付していただいています。このポイント寄付を原資とした「長寿応援ファンド」を活用して、子ども・若者世代の支援、高齢者の日常生活や健康づくりなど広く地域に貢献する活動に対し、資金の一部を助成しています。

——問い合わせは、高齢者施策課へ。

対象活動と分野

右記1～3の全てに該当し、下の4つの分野のいずれかに当てはまる活動が対象です。

1. 地域貢献性、公益性の高い(自己の利益や特定の団体・会員の利益に限定されない)活動
2. 新規に立ち上げる活動、またはこれまで継続してきた活動の新たな展開・向上を図る(地域でのニーズを発見し、先駆的に取り組む)活動
3. 助成終了後も継続する活動、または助成により初期の目的を達成できる活動

子ども・若者世代を支援する活動

(活動例)

- 重症心身障害児と保護者が地域の人々と触れ合いながら集団で活動できる場を作り上げる活動
- さまざまな理由で学習ができない子どもたちのための、地域の教育経験者による学習支援塾

高齢者の日常生活や健康づくりを支援する活動

(活動例)

- 高齢者の健康づくり、元気な高齢者を増やすためのエアロビクスイベント、スキルアップ講座
- 退職シニアが自分の力を地域で発揮するきっかけづくりのための情報誌作成

多世代間の交流を進める活動

(活動例)

- 住民の世代間交流を進めるための行灯づくり、地域祭り参加など「灯り」イベントの実施
- 地域の多世代住民が助け合うための情報収集・ネットワークづくりのための民家を利用したサロン活動

誰もが住みやすいまちづくりを進める活動

(活動例)

- 高齢者など買い物困難者の外出支援のため、商店街での縁台設置
- 地域と連携し、その地域を対象とした絵日記コンテストイベント等を開催し地域活性化を促す活動

助成対象となる団体・応募方法など

◇助成対象となる団体

次の要件を全て満たす団体。法人格・事務所の有無は問いません

- ①構成員が自発的に活動している団体であること。
- ②区内で活動していること。
- ③実際に活動を行う団体構成員が5名以上で、半数以上が区内在住・在勤・在学であること。
- ④営利もしくは布教を目的とする団体でないこと。
- ⑤暴力団もしくは暴力団の統制下にある活動を目的とする団体でないこと。

◇助成活動の対象期間

4月1日～29年3月31日の期間で行う活動
※助成決定前に終了する活動(決定は5月末予定)は対象となりません。

◇助成金額

1 活動30～200万円
(28年度の助成総額は約900万円)
※30万円未満の活動および他の助成金等を受けている活動は対象となりません。

※審査の上、助成活動および助成金額を決定します。

◇募集期間

3月11日(金)午後5時まで(厳守)

◇応募方法

事前に高齢者施策課へ連絡の上、申請書類を持参(申請前の相談が可能です。お気軽にご相談ください)
※郵送での受け付けは行いません。
※受付時に活動内容についての聞き取りを行います。
▷募集要項・申請書配布場所=高齢者施策課(区役所東棟1階)、すぎなみ協働プラザ(阿佐谷南1-47-17阿佐谷地域区民センター4階)、杉並区社会福祉協議会(荻窪5-15-13あんさんぶる荻窪5階)、区立図書館、地域区民センター。区ホームページからも取り出せます(Microsoft Word形式およびPDF形式)。

報告会と説明会を開催します

2月5日(金)に27年度の活動報告会と、28年度募集説明会を行います。詳しくは高齢者施策課へお問い合わせください。

区からのお知らせ

ムページからも取り出せます)を、2月18日(必着)までに同係へ郵送・持参(同係)①応募書類は返却しません②詳細は、募集案内をご覧ください

採用情報

障害者支援(嘱託員)

一般就労を目指し、区役所内で事務補助をする知的障害者および精神障害者(チャレンジ雇用職員)を支援する仕事に従事します。仕事の指導、就労支援、生活支援等を行います。

勤務期間 4月1日~29年3月31日(5回まで更新可。ただし65歳に達した年度末で退職)

勤務日時 月16日。月々金曜日の午前8時30分~午後5時15分

資格 4月1日現在65歳未満で、精神保健福祉士、社会福祉士の有資格者または障害者施設等で障害者支援の実務経験を有する方

募集人数 1名

報酬 月額17万6900円(27年度実績)その他有給休暇あり。社会保険加入。交通費支給(上限あり) 申込書(障害者生活支援課管理係(区役所中棟2階)で配布。区ホ

14-2みなみ阿佐ヶ谷ビル8

募集します

杉並区スポーツ振興財団 アルバイト

勤務期間 4月1日~29年3月31日

勤務日時 月18日(土・日曜日、祝日を含む)。午前8時30分~午後9時15分のうち実働4時間30分(午後10時15分までの勤務あり)

勤務場所 高円寺・永福・荻窪体育館、松ノ木・下高井戸運動場、杉小水プール

募集人数 若干名

報酬 時給980円(午後5時以降は1030円。10時以降は深夜勤務手当あり) 他有給休暇あり。労災保険加入。交通費支給(上限あり) 申込書(各勤務場所)で配布。同財団ホームページからも取り出せます

返信用封筒(82円切手貼付)を添えて、2月15日午後5時(必着)までに同財団(〒166-0004阿佐ヶ谷南1-14-2みなみ阿佐ヶ谷ビル8

階)へ郵送・持参(同財団) 305-6161 NPO法人すぎなみ環境 ネットワーク補助職員

あなさんぶる荻窪勤務

施設利用受け付け・案内 勤務日時 月10日程度(土・日曜日、祝日を含む) ①午前8時15分~午後5時15分 ②5時15分~10時15分(交代制)

勤務場所 荻窪5-15-13 募集人数 若干名

報酬 時給①910円 ②1000円

リサイクルひろば高井戸勤務 事務補助・電話受け付け・物品販売など

勤務日時 月10日程度(土・日曜日、祝日を含む。水曜日休み) 午前8時30分~午後5時30分

勤務場所 高井戸東3-7-4 募集人数 1名

報酬 時給910円

パソコンの基本操作あり 勤務期間 4月1日~29年3月31日(更新可。ただし67歳に達した年度末で退職)

その他 交通費支給(上限あり) 希望勤務先(いずれか1つ)を書いた履歴書に作文「環境について考えていること」様式自由。800字以内)を添えて、2月14日午後5時(必着)までにNPO法人すぎなみ環境ネットワーク(〒168-0072高井戸東3-7-4)へ郵送・持参(同財団) 5941-8701

書類は返却しません 応募書類は返却しません

生活リハビリ通所利用者 疾病・外傷等により、心身・コミュニケーションに障害のある中途障害者を対象に通所サービスを行っています。通所が困難な方は送迎サービスが利用で

きます。 利用手続き 相談・説明・見学・利用申請・訪問・面接・利用承認 区内在住の中途障害者で18歳以上65未満の方 10名

電話・ファクス(7面記入例) または直接、2月29日午後5時までに障害者生活支援課地域生活支援担当(高井戸東4-10-5杉並障害者福祉会館内) 332-1817 FAX 3332-1826 同担当

ほっと一息、介護者ヘルプ 実施事業者 介護者の家事等の代行をするために、ホームヘルパーを派遣する登録事業者を募集します。 区が利用券を交付した介護者からの依頼により、介護者の居宅へホームヘルパーを派遣し、介護者の家事代行等のサービスを提供し、委託期間 4月1日~29年3月31日

資格 ①介護士 ②介護福祉士 ③介護職員(初級) ④介護職員(中級) ⑤介護職員(上級) ⑥介護福祉士(准) ⑦介護福祉士(特) ⑧介護福祉士(特) ⑨介護福祉士(特) ⑩介護福祉士(特)

報酬 時給①910円 ②1000円

勤務場所 高井戸東3-7-4 募集人数 1名

報酬 時給910円

外国人学校に通学する 児童・生徒の保護者の方へ

区では、外国人学校に通学する児童・生徒の保護者に、授業料などの負担を軽減するために補助金を交付しています。

要件 ①④の全てを満たすこと ①学校教育法に基づく認可を受けた外国人学校に、義務教育相当年齢の児童・生徒を通学させている ②児童・生徒が、杉並区の住民基本台帳に記載されている ③児童・生徒または児童・生徒と同一世帯の父母(どちらか一方も可)が日本国籍以外である ④授業料を納付している

補助金額 月額7000円

申請方法 各学校により申請方法が異なります。詳細は、お問い合わせください

なお、学校教育法に基づく認可を受けているかは、通学している学校に確認してください

区民生生活部管理課

ア24)の個別援助計画書に基づきサービスを提供し、委託期間 4月1日~29年3月31日

区内に事業所があり、介護保険法による指定介護予防サービスおよび指定居宅サービスの訪問介護事業所の指定を受けている

募集要項・申込書の配布場所 高齢者在宅支援課管理係(区役所西棟2階) 区ホームページからも取り出せます

申込書に訪問介護重要事項説明書の写しを添えて、2月24日午後5時(必着)までに高齢者在宅支援課管理係へ郵送・持参(同係)

一時的な家事援助を必要とする高齢者に対し、ホームヘルパーを派遣する登録事業者を募集します

区が派遣を決定した高齢者の居宅へホームヘルパーを派遣し、地域包括支援センター(ケ

子育て・教育

外国人学校に通学する 児童・生徒の保護者の方へ

区では、外国人学校に通学する児童・生徒の保護者に、授業料などの負担を軽減するために補助金を交付しています。

要件 ①④の全てを満たすこと ①学校教育法に基づく認可を受けた外国人学校に、義務教育相当年齢の児童・生徒を通学させている ②児童・生徒が、杉並区の住民基本台帳に記載されている ③児童・生徒または児童・生徒と同一世帯の父母(どちらか一方も可)が日本国籍以外である ④授業料を納付している

補助金額 月額7000円

申請方法 各学校により申請方法が異なります。詳細は、お問い合わせください

なお、学校教育法に基づく認可を受けているかは、通学している学校に確認してください

区民生生活部管理課

ア24)の個別援助計画書に基づきサービスを提供し、委託期間 4月1日~29年3月31日

区内に事業所があり、介護保険法による指定介護予防サービスおよび指定居宅サービスの訪問介護事業所の指定を受けている

募集要項・申込書の配布場所 高齢者在宅支援課管理係(区役所西棟2階) 区ホームページからも取り出せます

申込書に訪問介護重要事項説明書の写しを添えて、2月24日午後5時(必着)までに高齢者在宅支援課管理係へ郵送・持参(同係)

もうお済みですか?

高齢者肺炎球菌予防接種

27年度の高齢者肺炎球菌定期予防接種予診票は27年6月に対象者へ郵送しています。該当する方は、接種期限までに接種してください。

【接種対象者】

これまで高齢者肺炎球菌予防接種を受けたことがなく、右表の①~③に該当する方。

【接種方法】

杉並区を含む東京23区の契約医療機関へ予診票を持参し、接種してください。予診票がない方は区内5カ所の保健センター、保健福祉部管理課地域福祉係(区役所東棟3階)で受け取ってください。

【本人負担額】

4000円(助成後の金額)。

※生活保護受給中の方と中国残留邦人等生活支援給付を受給中の方は、事前の手続きで費用が免除されます。

【接種期限】

3月31日

※費用助成のご案内は1人1回です。

この予防接種は肺炎球菌が原因となる肺炎の重症化を予防するためのものです。ただし、接種することで肺炎にかからないというものではありません。現在通院治療等をしている方は、かかりつけの医師と相談の上接種してください。

杉並保健所保健予防課 ☎3391-1025

(27年度 高齢者肺炎球菌定期予防接種 費用助成対象者)

年齢	生年月日
①	65歳 昭和25年4月2日~26年4月1日
	70歳 昭和20年4月2日~21年4月1日
	75歳 昭和15年4月2日~16年4月1日
	80歳 昭和10年4月2日~11年4月1日
②	85歳 昭和5年4月2日~6年4月1日
	90歳 大正14年4月2日~15年4月1日
	95歳 大正9年4月2日~10年4月1日
	100歳 大正4年4月2日~5年4月1日
③	60~64歳 昭和26年4月2日~31年4月1日生まれで、心臓・じん臓・呼吸器・ヒト免疫不全ウイルスによる免疫機能不全で免疫機能に障害がある身体障害者手帳1級相当の方

※28年3月31日現在の年齢です。 ※③に該当し、今年度接種を希望する方は、身体障害者手帳等を持参し、保健センターまたは福祉事務所等予診票の交付申請手続きをお願いします。 ※②は30年度までの経過措置です。

税金

住民税(特別区民税・都民税)夜間電話相談

昼間に納税課へ連絡できない方対象の納付相談です。

時 2月8日(月)午後5時～8時
30分
税課 ☎ 5307-1063456

健康

東京都大気汚染医療費助成のご案内

対象①④⑤の全てを満たす方①18歳未満(18歳の誕生日が属する月の末日までの間にいる方を含む)②現在、気管支ぜん息、慢性気管支炎、ぜん息性気管支炎、肺気腫にかかっている③都内に引き続き1年(3歳未満の方は6カ月)以上住んでいる④健康保健等に加入している⑤喫煙していない▽助成内容②認定された疾病の治療に掛かった医療費のうち、健康保険を適用した後の自己負担額を助成▽助成期間②各保健センターが申請書を受理した日から起算して(1)2年を経過した日以降の直近の誕生日の属する月の末日まで(2)18歳の誕生日の属する月の末日までのいずれか短い方▽

ひとりで悩まないで…
犯罪被害者総合支援窓口
お気軽にご相談を。プライバシーは守ります。
相談専用電話 ☎5307-0620
月～金曜日の午前8時30分～午後5時(祝日・休日を除く)
犯罪被害者総合支援窓口(区役所西棟7階)

申請書の配布・受付場所②各保健センター③杉並保健所保健予防課 ☎3391-1025(他現在認定を受けて医療券をお持ちの方で、生年月日が平成9年4月1日以前の方は、更新申請のみ可能)

住まい・まち

区立和田サービスクラス高年齢向け住宅入居者募集

募集数②単身世帯用住戸2戸(申込順)▽使用料②月額9万1000円▽9万7000円▽共益費②月額1万3000円▽基本サービスクラス②1万3000円▽入居時保証金②18万2000円▽19万4000円①④⑥の全てを満たす方①60歳以上の単身世帯②申し込み時点で区内に引き続き2年以上住んでいる③26年1月～12月の世帯の平均月額所得が48万7000円以下④ある程度自立した生活が営める⑤住宅に困っている⑥暴力団員または暴力団関係者ではない⑦申込書(住宅課)区役所西棟5階)で配布。区ホームページからも取り出せます)を、2月2日～3月18日午後5時(必着)に住宅課へ郵送・持参⑧同課他詳細は、サービスクラス高年齢向け住宅情報提供システムHit p://www.satsuki-jutaku.jp/参照

◆申込書・募集案内の配布期間 2月9日(火)まで(各配布場所の休業日を除く)
◆申込書・募集案内の配布場所 ①③区役所1階ロビー、子育て支援課(区役所東棟3階)、住宅課(西棟5階)、福祉事務所、区民事務所(平日夜間と休日は区役所の夜間・休日受付で配布)
◆住宅課
申込書の配布期間中のみ、JKK東京(東京都住宅供給公社) http://www.tokousya.jp/からも取り出せます
—(いずれも)—
◆申込書を専用封筒で、2月12日(④は午後6時まで。必着)までに郵送JKK東京(東京都住宅供給公社)都営住宅募集センター ☎3498-8894。配布期間中は、☎0570-010-810(いずれも、土・日曜日、祝日を除く)または区住宅課住宅運営係

その他

28年度杉並区食品衛生監視指導計画案の公表

食品衛生法の規定に基づき、広く区民の皆さんのご意見を伺います。

◆閲覧場所

杉並保健所、保健センター、区政資料室(区役所西棟2階)、区民事務所、図書館、消費者センター(荻窪5-15-13)。区ホームページからもご覧いただけます

◆ご意見をお寄せください
封書・ファクス・Eメール(7面記入例)で、2月15日(必着)までに杉並保健所生活衛生課(〒167-0005荻窪5-10-1 FAX 3391-1926) seikatusei-k@city.sugina mi.jp) —(いずれも)—
同課 ☎3391-1991

◆募集戸数
①ポイント方式による募集(家族向のみ)1290戸(車いす使用者世帯向16戸を含む)
②単身世帯向225戸(車いす使用者向10戸を含む)
③シルバークラス(高齢者集合住宅)

着)までに杉並保健所生活衛生課(〒167-0005荻窪5-10-1 FAX 3391-1926) seikatusei-k@city.sugina mi.jp) —(いずれも)—
◆マンション管理無料相談会
管理組合の運営や大規模修繕等の分譲マンションに関する問題について、マンション管理士が相談をお受けします。
時 2月25日(木)午後1時～4時
場 区役所1階ロビー③3組(申込順) 申込書(住宅課) http://suginami-mank an.org/ から申し込み。ファクス(7面記入例)で、同会 ☎3393-3652 同会 ☎393-3680、住宅課 93-3680、住宅課
◆土曜法律相談
毎月第3土曜日に弁護士による法律相談を実施しています。
時 2月20日(土)午後1時～4時
場 相談室(区役所西棟2階) ④
土地・建物・相続・その他法律上のこと⑤12名(申込順。1人30分) 申 2月15日～19日午前8時30分～午後5時に、専門相談予約専用 ☎5307-0617
または区政相談窓口で予約 区政相談課 他法律相談は、月々金曜日の午後5時実施(事前予約制)
◆住宅の耐震無料相談
時・内建物の耐震診断や耐震改修の無料相談会 2月10日(水)午後1時～4時▽建築総合無料相談会 第1・3火曜日午後1時～4時(祝日を除く) 場 区役所1階ロビー 建築課耐震改修担当 他図面などがある場合は持参

◆◆◆◆ 小規模保育事業等が4月に開設します ◆◆◆◆

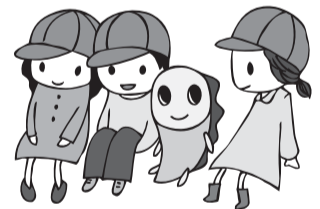
—問い合わせは、保育課保育施設計画係・保育相談係へ。

小規模保育事業 (仮称) ふたばクラブ西永福保育園

【所在地】 永福4-19-17
【保育時間】 午前7時30分～午後6時30分(日曜日、祝日、年末年始を除く)
【対象】 生後6カ月～2歳児
【定員】 19名(0歳6名、1・2歳計13名)
【事業者】 双葉教育株

小規模保育事業 (仮称) おうち保育園永福町

【所在地】 大宮2-1-4
【保育時間】 午前7時30分～午後6時30分(日曜日、祝日、年末年始を除く)
【対象】 生後9週目～2歳児
【定員】 12名(0歳4名、1・2歳計8名)
【事業者】 NPO法人フローレンス



※事業所内保育事業の定員は、地域の子どもが利用できる数を示しています。

利用調整(最終)の申し込み締め切り日は、2月5日(金)午後5時です。詳細は、保育課保育相談係またはお近くの子どもセンターへお問い合わせください。

小規模保育事業 (仮称) こどもヶ丘保育園阿佐谷南園

【所在地】 阿佐谷南1-13-16
【保育時間】 午前7時30分～午後6時30分(日曜日、祝日、年末年始を除く)
【対象】 生後9週目～2歳児
【定員】 17名(0歳3名、1・2歳計14名)
【事業者】 ㈱チャイルドビジョン

事業所内保育事業 (仮称) ピヨピヨおうちえん

【所在地】 上荻2-7-9
【保育時間】 午前7時30分～午後6時30分(日曜日、祝日、年末年始を除く)
【対象】 生後6カ月～2歳児
【定員】 9名(0歳1名、1・2歳計8名)
【事業者】 ㈱いたるセンター

事業所内保育事業 (仮称) あすもベビーホーム松庵

【所在地】 松庵3-1-3
【保育時間】 午前7時30分～午後6時30分(日曜日、祝日、年末年始を除く)
【対象】 生後9週目～2歳児
【定員】 10名(0歳2名、1・2歳計8名)
【事業者】 ㈱ASUMO

家庭的保育事業 (仮称) こどもの広場 ソレイユ

【所在地】 井草2-2-9
【保育時間】 午前8時30分～午後5時30分(土・日曜日、祝日、年末年始を除く)
【対象】 生後9週目～2歳児
【定員】 5名(0歳1名、1・2歳計4名)
【事業者】 高梨由紀枝

ご利用ください! 子どもセンター

- 保育施設の利用相談や申し込みをしたい
 - 産前・産後支援ヘルパーを申し込みたい
 - 乳幼児親子が交流できる場を探している
 - 育児や家事の援助を探している など
- 場 子どもセンター(荻窪 ☎5347-2081/高井戸 ☎5941-3839/高円寺 ☎3312-2811/上井草 ☎3399-1131/和泉 ☎3312-3671) / いずれも月～金曜日午前8時30分～午後5時(祝日、12月29日～1月3日を除く)

27年度杉並区NPO活動資金助成事業

講演会

地域で見守る高齢者とペット

近年、飼い主の高齢化や病気などで飼えなくなり、行き場をなくすペットが増えています。高齢者とペットのサポートに地域ぐるみで取り組む自治体職員や介護の現場で対応にあたる専門家を招き、高齢者に適したペットの飼い方や飼う場合の知識・心得などを伺い、来場者の皆さんと一緒に考えます。



時 2月20日(土)午後1時30分～3時30分 場 細田工務店(阿佐谷南3-35-21) 内 講演会・展示(「どうぶつかるた」と「小さな命の写真展」) 師 川崎市健康福祉局健康安全部生活衛生課係長・大原千恵、上級愛玩動物飼養管理士・倉田美幸ほか 対 区内在住・在勤・在学の方 定 100名(申込順) 申・問 電話・ファクス・Eメール(7面記入例。年齢不要)に参加人数も書いて、すぎなみ人と動物プロジェクト事務局・高田 ☎090-9203-1568 FAX6454-2314 ㊟marsan1234@dune.ocn.ne.jp

すぎなみ戦略的アートプロジェクト

ART@heArt



すぎなみ戦略的アートプロジェクト(愛称ART@heArt)では、アート作品を展示できる場「まちなかギャラリー」の紹介や、街のアートスポットを収集し発信する活動をしています。

商店の軒先にアートを飾りたい、壁に絵を描いてほしい、庭にアート作品を置きたいなどのご希望がありましたら、ぜひ、ご連絡ください。

2月のアートファンミーティング

「まちなかギャラリー」がどのようなものが詳しく確認したい方、このような活動にサポーターとして関わりたい方、ぜひご参加ください。午後8時から、まちなかギャラリーの登録も受け付けます。

時 2月24日(水)午後7時～9時 場 阿佐谷地域区民センター(阿佐谷南1-47-17) 対 杉並にゆかりがあるアーティスト 問 NPO法人チューニング・フォーザ・フューチャー ☎5397-3400、文化・交流課

小学生名寄自然体験交流事業 学習成果発表会

27年12月に区内の小学生25名が区の交流自治体である北海道名寄市を訪れ、地元の子どもたちと交流をしました。このとき学んだことを児童が自分の言葉で発表します。

当日は名寄市とインターネットで結び、発表の様子を中継します。大画面で名寄市の様子もご覧になれます。会場では、学習の成果をまとめた作品の展示のほかに、名寄市の特産品の販売も行います。

【日時】2月14日(日)午後2時～4時

【場所】セシオン杉並(梅里1-22-32)

問 生涯学習推進課



区内銭湯で ルイボスティー湯を 実施します

ルイボスはハーブの一種で、美肌効果があるといわれています。この機会に、広い湯船でゆったりと手足を伸ばしながら、南アフリカ産の赤褐色のハーブの独特の香りでエキゾチックな気分を楽しんでみてはいかがでしょうか。

時 2月14日(日) 場 区内各銭湯 費 460円。小学生180円。幼児80円 問 各銭湯(午後1時以降)

情報ぽけっと

区の後援・その他の催し・講座など 申し込みは、各団体へ

催し

★城西病院ホスピタリティコンサート～ミニ・オペラを楽しむ 時 2月20日(土)午後7時～9時 場 城西病院(上荻2丁目) 内 出演=楽楽▷曲目=モーツァルト「フィガロの結婚」ほか 定 70名(先着順) 問 同病院・平木 ☎3390-4166

★「杉並区フォト連合会」写真展 時 2月12日(金)～16日(火)午前10時～午後5時(16日は4時まで) 場 セシオン杉並 問 杉並区フォト連合会・服部 ☎3332-8780 16日(火)午後3時～4時にギャラリートークを開催

★NPO法人すぎなみ環境ネットワーク ◇裂き織り体験 時 2月19日(金)午前10時30分～午後0時30分 対 区内在住・在勤・在学の方 定 10名(申込順) 費 100円 申 電話で、同団体 ◇フリーマーケットin高井戸 時 3月6日(日)午前10時～正午 対 区内在住・在勤・在学の方(業者出店不可) 定 募集区画=9区画程度(抽選) 申 往復ハガキ(7面記入例)で、2月15日(必着)までに同団体(〒166-0072高井戸東3-7-4) — (いずれも) —

場 環境活動推進センター 問 NPO法人すぎなみ環境ネットワーク ☎5941-8701

★座の市 時 2月20日(土)午前11時(売り切れ次第終了) 場 座・高円寺内 杉並産野菜や区の交流自治体の物産品、地方の逸品などの販売ほか 問 座・高円寺 ☎3223-7500

★冬鳥の探鳥と善福寺川ウオーキング 時 2月21日(日)午前9時～正午(雨天中止) 場 集合=善福寺公園バス停前▷解散=善福寺川関根橋 師 井上耀 対 区内在住・在勤・在学の方(小学生以下は保護者同伴) 定 25名(申込順) 費 300円(小学生以下無料) 申・問 電話で、みどりの善福寺川を愛でる会・重久 ☎3318-7172 他 飲み物、双眼鏡(貸し

出し希望者は申込時に連絡) 持参

★善福寺川、梅とサザンカを楽しむ宝昌寺を訪ねるウオーキング 時 3月3日(木)午前10時～正午(雨天中止) 場 集合・解散=杉二小前広場 内 4km程度のウオーキング(花、樹木の解説付き) 対 区内在住の60歳以上で4km程度自力で歩ける方 定 30名(申込順) 費 400円(保険料含む) 申・問 電話で、2月20日までに善福寺川、四季の花と樹木を楽しむウオーキングの会・川田 ☎090-3298-6948 他 リュックサック、帽子、飲み物、タオルなど持参。長寿応援対象事業

★杉並区小学校・中学校将棋団体戦 時 3月6日(日)午後1時～5時 場 セシオン杉並 内 同一学校3人1組のチームでの団体戦 対 区内在住・在学の小中学生 申 ファクスに学校名・各個人名(代表者に○印)・代表者住所・電話番号を書いて、2月28日までに区将棋連盟・小田切 FAX5377-9123 問 棋友館 ☎5377-9123 (火～土曜日午後2時～6時)

★日本語スピーチ大会観覧者募集 時 3月5日(土)午後1時30分～5時 場 座・高円寺内 外国の方が感じたこと、体験したこと、出身国のことなどについての発表、和楽器奏者による演奏 定 200名(申込順) 申・問 電話で、杉並区交流協会 ☎5378-8833

★影絵劇「あらしのよるに」「あるはれたひに」 時 3月6日(日)午後2時～3時30分 場 浜田山会館 内 影絵劇とワークショップ体験 師 影絵劇スタジオライブ 対 区内在住で小学生以下のお子さんとその保護者 定 190名(申込順) 費 前売り2500円(4歳以上。当日2700円。子育て応援券利用可) 申 Eメールに氏名、電話番号、子育て応援券利用の有無を書いて、3月5日までに杉並親子劇場 ㊟suginamiyakovgekijou@jcom.home.ne.jp 問 同団体・渡辺 ☎3331-4381 他 区内の親子20組40名を招待(抽選)=往復ハガキ(7面記入例)で、2月14日(必着)までに社会教育センター(〒166-0011梅里1-22-32)

★家族で平和を願おう～映画「父と暮らせば」上映と朗読 時 3月12日(土)午後1時30分～4時 場 勤労福祉会館 定 350名(申込順) 申 ハガキ(7面記入例)に希望人数も書いて、3月5日(必着)までに杉並女性団体連絡会映画係(〒166-0002高円寺北2-24-5) 問 石坂 ☎3310-0451 他 1歳～就学前の託児あり(事前申込制)

講義・講座

★楽しく話そう外国語講座 時・内 2月8日から①英会話=水曜日(1)中級=午前9時10分(2)上級=10時20分(3)TOEIC=11時30分▷木曜日(4)初級=午前9時10分(5)初心者=10時20分(6)初級=11時30分▷土曜日(7)初心者=午後7時②中国語=月曜日(8)初級=午前9時10分(9)中級=10時20分(10)上級=11時30分/いずれも1時間③韓国語=金曜日(11)初心者=午前9時10分(12)初級=10時20分～11時50分 場 阿佐谷地域区民センターほか 師 ①ジェミー・マコーマック②上芝寿理③季智賢 定 各20名程度(申込順) 費 各回1000円(12のみ1500円) 申 ファクス(7面記入例)で、グロービス商工研究会 FAX5913-8105 問 同会 ☎050-3786-0801

★「荻窪の今昔写真」から荻窪を知る 時 2月11日(祝)、3月17日(木)、4月14日(木)、5月19日(木)、6月2日(木)①午前10時～正午②午後2時～4時/各計5回 場 荻窪百点資料室(上荻1丁目) 内 荻窪百点の所蔵する写真を解説 師 荻窪百点編集長・松葉 定 各30名(申込順) 費 各日各回1000円 申・問 電話・ファクス(7面記入例)で、松葉 ☎3391-5114 FAX3391-5115

★与謝野晶子サロンカレッジ「晶子の岐路～歌集『春泥集』を巡って」 時 2月14日(日)午前10時～正午 場 与謝野晶子サロン(南荻窪1丁目) 師 歌人・松平盟子ほか 対 区内在住・在勤・在学の方 定 40名(申込順) 費 500円 申・問 電話で、小泉 ☎3333-6778

★認知症サポーター養成講座 時 2月15日(月)午後6時～7時 場 西荻南区民集会所 師 キャラバン・メイト 対 区内在住・在勤の方 定 20名(申込順) 申・問 電話で、荻窪法人会事務局 ☎3392-1338 他 終了後に認知症サポーターの証「オレンジリング」を差し上げます

★親族後見人のための勉強会 時 2月19日(金)午後2時～4時 場 あんさんぶる荻窪 内 成年後見制度の最新動向、後見人を務める上での悩みや疑問の共有 師 弁護士・田中朝美

ほか 対 成年後見人をしている親族 定 30名(申込順) 申・問 電話で、杉並区成年後見センター ☎5397-1551

★被爆者と区民の交流セミナー～ヒロシマ・ナガサキ70年をこえて 時 2月27日(土)午後1時30分～4時30分 場 高円寺障害者交流館 内・師 被爆証言(杉並光友会・松本浩一)、講演「高校生が被爆証言を絵に描く取り組み～その人間的意味」(立教大学社会学部准教授・小倉康嗣)/手話通訳付き 定 90名(先着順) 問 杉並光友会 ☎3314-4661

★武蔵野台地から善福寺池・川の成立を探る 時 2月27日(土)午後2時～4時 場 荻窪タウンセブン(上荻1丁目) 師 前郷土博物館館長・寺田史朗 対 区内在住・在勤・在学の方 定 50名(申込順) 費 300円 申 ファクス(7面記入例)で、2月20日までにNPO法人善福寺水と緑の会・中島 FAX3396-4505 問 同会・小谷 ☎3392-8066

★シンポジウム「都市部で地域のつながりを考える」～コミュニティカフェから 時 3月8日(火)午後1時～4時 場 新宿明治安田生命ホール(新宿区) 師 厚生労働省職員ほか 対 区内在住・在勤の方 定 342名(申込順) 申・問 電話・ファクス(7面記入例)で、浴風会ケアスクール ☎3334-2149 FAX3334-2694

その他

★杉並区シルバー人材センターリサイクル自転車の販売 時 2月15日(月)～17日(水)午前11時～午後4時 場 リサイクル自転車作業所(永福2丁目) 費 販売価格=6700円～(先着順) 問 同作業所 ☎3327-2287

★相続、離婚、金銭問題等書類・手続無料相談会 時 2月22日(月)午後1時～4時 場 高円寺パルプラザ(高円寺南3丁目) 問 東京都行政書士会杉並支部 ☎0120-567-537

★税金なんでも相談会 時 2月23日(火)午前9時～正午、午後1時～4時 場 東京税理士会荻窪支部(荻窪5丁目) 申・問 電話で、同支部 ☎3391-0411(平日午前9時30分～午後5時(正午～午後1時除く)) 他 ①相談時間は1人45分程度②詳細は、同支部ホームページ参照

振り込め詐欺根絶集会

区内の昨年の被害は73件、被害額が約2億6253万円となっています。

多発している振り込め詐欺から、地域や社会全体で高齢者を守っていきましょう。振り込め詐欺根絶のため、区と区内3警察署が主催し、「振り込め詐欺根絶集会」を開催します。



▲クールポコ

- 【日 時】 2月4日(休)午後4時～5時30分
- 【場 所】 勤労福祉会館(桃井4-3-2)
- 【内 容】 区内の被害状況説明(杉並警察署長)
優良金融機関表彰
振り込め詐欺啓発コント(クールポコ)
東京立正中学高等学校吹奏楽団による演奏
振り込め詐欺根絶宣言
- 【定 員】 350名(先着順)

☎危機管理対策課地域安全担当

2月28日(日) すぎなみサイエンスフェスタ

◎事前申し込み受け付け中◎

科学に親しむイベント、「すぎなみサイエンスフェスタ」を開催します。参加に事前申し込みが必要な催しは以下のとおりです。

◇こすると回る不思議なプロペラを作ろう

時①午後1時10分～2時25分②2時40分～3時55分 対小学生以上の方(小学生未満は保護者同伴であれば参加可) 定各30名(申込順)

◇高回転電磁ゴマを作ろう

時①午後1時10分～2時25分②2時40分～3時55分 対小学4年生以上の方 定各8名(申込順)

◇マヨネーズを作ろう!

時①午後1時15分～2時15分②2時45分～3時45分 対小学生以上の方2名1組(3年生以下は保護者と2名1組) 定各8組(申込順) 他エプロン・三角巾持参

——〈いずれも〉——

場 セシオン杉並(梅里1-22-32) 甲 往復ハガキ(7面記入例)に小中学生は学校名・学年も書いて、2月16日(必着)までに社会教育センター(〒166-0011梅里1-22-32) 問同センター ☎3317-6621

※サイエンスフェスタの詳細は「広報すぎなみ」2月11日号でお知らせする予定です。

杉並区功労表彰

1月21日(木)、27年度杉並区功労表彰式を行い、区に多大な功労のある49名の方を表彰しました。

——問い合わせは、総務課へ。

〈27年度杉並区功労表彰受賞者一覧〉

役 職	氏 名	役 職	氏 名	役 職	氏 名
元杉並区副区長	菊池 律	杉並消防団副分団長	代田 富靖	東京税理士会荻窪支部顧問	吉原 敬三
元杉並区議会議員	市橋 綾子	荻窪消防団副団長	榆原 栄司	荻窪間税会常任理事	岸岡 秀直
元杉並区議会議員	門脇 文良	荻窪消防団分団長	大平 義道	杉並たばこ商業協同組合理事長	倉島 勝衛
元杉並区議会議員	齋藤 常男	荻窪消防団分団長	小野 実	民生委員・児童委員	中里 佳代子
元杉並区議会議員	鈴木 信男	荻窪消防団副分団長	尾嶋 和夫	民生委員・児童委員	倉澤 小静
杉並区建築審査会委員	村松 學	荻窪消防団副分団長	田中 伸幸	民生委員・児童委員	榎藤 京子
都営久我山アパート自治会前会長	安田 恭子	杉並火災予防協会副会長	立野 勝正	民生委員・児童委員	能登山 明美
井荻自治会会長	榎本 誠一	杉並防火管理研究会常任理事	村瀬 文男	民生委員・児童委員	安永 きや子
天神山町会会長	小池 京子	荻窪危険物災害防止会理事	磯 博樹	民生委員・児童委員	蓮沼 由紀子
元杉並区人権擁護委員	林 伸子	荻窪危険物災害防止会理事	町田 久夫	保護司	高山 晴光
杉並区法律相談員	浅野 正浩	杉並納税貯蓄組合連合会常任理事	河口 サキ子	杉並区食品衛生協会常任理事	澤田 敏夫
杉並区法律相談員	天野 博之	荻窪納税貯蓄組合連合会常任理事	井口 兼市	学校医	川原 由宏
元杉並区知的障害者相談員	浅川 悦子	杉並法人会副会長	渡邊 安雄	学校医	家城 恵子
杉並消防団分団長	來本 喜幸	荻窪法人会理事	中山 一昭	学校医	内山 克己
杉並消防団副分団長	伊藤 隆	杉並青色申告会理事	近藤 正彦	元学校開放連合協議会副会長	玉村 彰孝
杉並消防団副分団長	小松 潤一	杉並青色申告会理事	倉林 建雄		
杉並消防団副分団長	松川 政明	東京税理士会杉並支部理事	野口 匡		

(敬称略)

「優マーク」と「表示マーク」を知っていますか

優良防火対象物認定証(優マーク)制度は、防火安全性の高い優良な防火対象物を消防機関が認定し、その結果を都民の皆さんに提供するとともに防火安全体制の確立を促す制度です。また、表示基準適合認定証(表示マーク)制度は、ホテル・旅館等について、防火・防災上の表示基準に適合していると消防機関が認定し、防火安全に関する情報を利用者に提供するものです。



▲表示マーク

杉並消防署では、27年12月にホテルメッツ高円寺(高円寺北2-5-1)に対し、優マークと表示マークを同時に交付しました。優マーク認定は、当署で4年ぶり11対象目、表示マークは区内で初めての認定となります。認定基準などの詳細および申請要領は、東京消防庁ホームページをご覧ください。

☎杉並消防署 ☎3393-0119、荻窪消防署 ☎3395-0119

冬の献血にご協力ください

献血は16～64歳まで、また、60歳を過ぎて献血の経験がある方は、69歳までご協力いただけます。

毎日約3000人もの方が輸血を受けています。血液は長期保存ができず、人工で作ることもできません。寒い季節は、献血者数が特に減少しますので、皆さんのご協力をお願いします。



▲けんけつちゃん

なお、条件により、お受けできない場合がありますので、ご了承ください。

時 2月15日(月)午前10時～正午、午後1時30分～4時 場 区役所1階ロビー 問 杉並保健所健康推進課 ☎3391-1355

2月29日まで
「はたちの献血」キャンペーン実施中!

■消費者講座「電力小売自由化で何が変わる？」

4月からの自由化に伴って、消費者がしなければいけないこと、しなくてよいことなど分からないことだらけの電力自由化を学びます。

時 2月23日(水)午後1時30分～3時30分 場 あんさんぶる荻窪(荻窪5-15-13) 師 経産省電力取引監視等委員会職員 区内在住・在勤・在学の方 定39名(申込順) 申・問 電話で、消費者センター ☎3398-3141 他①筆記用具持参②1歳～就学前の託児あり(2月12日までに申し込み。定員4名(申込順))

■かんきょう講演会「新杉並清掃工場の魅力と特徴」～杉並清掃工場ビフォー・アフター

時 2月27日(土)午後2時～4時 場 高井戸地域区民センター(高井戸東3-7-5) 師 東京二十三区清掃一部事務組合建設部建設課工場建設第三係長・水野邦博 区内在住・在勤・在学の方 定40名(申込順) 申・問 電話で、環境活動推進センター ☎5336-7352 他①2歳～就学前の託児あり(事前申込制。100円(保険料))②長寿応援対象事業

■お洒落なベジクッキング！生活習慣改善教室

生活習慣病予防・がん予防に野菜は欠かせません。旬野菜の健康効果とおいしい料理のヒントなどを

口から学びます。

時 3月16日(水)午後1時30分～4時 場 高円寺保健センター(高円寺南3-24-15) 師 救世軍ブース記念病院栄養科長・金子攻 区内在住・在勤・在学で65歳以下の方 定30名(申込順) 費100円 申・問 電話で、高円寺保健センター ☎3311-0116

就労支援センター

◇若者就労支援セミナー「コミュニケーションのタイプを知る～人づきあいで困らないために」

時 2月9日(水)午後1時～4時 師 キャリアコンサルタント・伊藤那美

◇若者就労支援 少人数の集中講座「仕事の視野を広げるジョブスクール」

働くための知識・常識、採用側の考えや、実際の現場での働き方を学びます。

時 2月29日(月)～3月3日(水)午前10時～午後4時 師 就活プロモーション・プロデューサー 小澤明人、人事コンサルタント・高橋健太郎

— (いずれも) —

場 あんさんぶる荻窪(荻窪5-15-13) 対 34歳以下で求職中の方 定各10名(申込順) 申・問 電話で、就労支援センター若者就労支援コーナー ☎3398-1136

(ゆうゆう館協働事業)

ゆうゆう館は高齢者向け施設ですが、対に指定がなければ区内在住・在勤・在学の方ならどなたでも参加できます。

Table with 3 columns: ゆうゆう館名, 内容, 日時. Includes activities like 'ゆったりヨガ', '誰でもできる素敵な陶芸', 'オトコのたまり場～料理や音楽、木工等を楽しむ'.

※申し込み・問い合わせは、各ゆうゆう館へ。第3日曜日は休館です。今川館は、毎月第1日曜日、第3木曜日は休館です。いずれも、長寿応援対象事業です。

SPORTS スポーツのある暮らし 健康の第一歩

競技大会

●都民体育大会予選会

◇弓道(兼春季大会)

時 3月6日(日)午前9時30分 場 上井草スポーツセンター(上井草3-34-1) 内種目 = 一般男性・女性 区内在住・在勤・在学または区弓道連盟会員の方 定40名(抽選) 費500円(申往復ハガキ(7面記入例)に段位、在勤の方は勤務先の名称・所在地・電話番号も書いて、2月25日(必着)までに区弓道連盟・横山賢次(〒167-0052南荻窪1-13-11) 問 横山 ☎3334-5664

◇卓球

時 3月13日(日)午前9時 場 上井草スポーツセンター(上井草3-34-1) 内種目 = 男性・女性シングルス(一般・40歳以上・50歳以上・60歳以上・70歳以上。一般のみ順位トーナメントあり)、男性・女性ダブルス 区内在住・在勤・在学または東京都卓球連盟加盟で本拠地が杉並区にあるクラブチームに所属している方 費シングルス1000円(高校生以下500円)、ダブルス1組2000円を郵便振替「00160-8-694963杉並区卓球連盟」へ振り込み 申 申込書(区体育館で配布)を、2月15日～25日(必着)に三浦弘子(〒168-0065浜田山2-11-9)へ郵送 問 区卓球連盟事務局・横尾 ☎3315-4862

●区民体育祭 スケート競技会

時 3月13日(日)午前7時45分～9時45分 場 明治神宮アイススケート場(新宿区霞ヶ丘町11-1) 内種目 = 中学生・高校生・一般

の男性=500m/中学生・高校生・一般の女性=300m/小学生男子・女子(各低・高学年別)、45歳以上・60歳以上男性・35歳以上女性=200m/ファミリーリレー(小学生1人100mとその家族1人200mの2人組)/1000m選手権 区内在住・在勤・在学の方(公認登録者を除く) 定60名(申込順) 費500円(当日)。高校生以下無料 申 申込書(区体育館で配布)を、2月29日(必着)までに区スケート連盟・柴田浩三(〒167-0032天沼1-44-9)へ郵送・持参 問 柴田 ☎3391-8593(午後7時～9時) 他 帽子、手袋、スケート靴(無料貸靴あり)持参

スポーツ教室

●ゴールドキッズ・スポーツクラブ体験会

新年度入会希望者向けです。マット運動をベースに基礎的な身体能力向上を目指します。 時 2月22日(月)午後5時30分～7時 場 荻窪体育館(荻窪3-47-2) 師 成國晶子ほか 区内在住・在学の28年度年長～小学4年生 定10名(申込順) 申・問 電話で、荻窪体育館 ☎3220-3381

●初心者ダンススポーツ講習会

時 2月26日(金)、3月4日(金)・11日(金)・25日(金)午後7時～9時(計4回) 場 セシオン杉並(梅里1-22-32) 内 プルース・シルパ・ルンパなどの基本ステップ指導 区内在住・在勤・在学の方 定20名(申込順) 費2000円(当日) 申 往復ハガキ(7面記入例)に性別、生年月日も書いて、2月20日(必着)までに国定千幸(〒167-0034桃井2-10-7) 問 国定 ☎090-8517-2441 他 動きやすい服装で、ダンスシューズ(ヒールカバー装着)または運動靴持参

●上井草スポーツセンターの教室

◇弓道・アーチェリー認定講習会

弓道場の利用には利用者証(一定の技量を認定)が必要です。段位などが無い方は講習会に参加し、認定を受けてください。技量に応じた利用者証を発行します。

時 アーチェリー = 2月20日(土)▷弓道 = 27日(土)/いずれも午前9時～午後1時 対 16歳以上で弓道またはアーチェリー経験がある方 定各36名(申込順) 申 電話で、同センター 他 弓具一式と、弓道は道衣、アーチェリーは運動着持参

◇トライアスリートのための水泳練習体験会

義足のトライアスリート・古畑俊男さんを招き、トライアスロンの本格的なスイム練習を講義、実技を交え体験します。

時 3月5日(土)午後7時～9時 師 古畑俊男、白井正視 対 16歳以上でクロール100m×10本を2分サイクルで泳げる方 定15名(申込順) 費1230円 申 電話または直接、同センター 他 水着・キャップ・ゴーグル・タオル持参

— (いずれも) —

場・問 上井草スポーツセンター(上井草3-34-1) ☎3390-5707

●水曜水中エクササイズ①②

時 3月9日～30日の毎週水曜日①午前10時～10時50分②11時～11時50分(各計4回) 場 高井戸温水プール 内 ①は中高年や初心者向けに負荷の少ない中で、②は軽い負荷のかかる動きで、水中運動の基礎的な部分を学ぶ 区内在住で16歳以上の方 定各20名(抽選) 費各2000円 申 往復ハガキ(7面記入例)に性別も書いて、2月10日(必着)までに高井戸温水プール(〒168-0072高井戸東3-7-5) 問 同プール ☎3331-7841

女性のための骨貯筋講座

目指せマイナス5歳! 早めに取り組みたい骨粗鬆対策や筋力アップのきっかけをつくりま

時・内・師 ①2月23日(水)=女性のからだの変化を知って作戦をたてよう(労働衛生協会高井戸東健診クリニック診療所長・市毛敬子)②3月1日(火)=続ける秘訣は?体験・リズム体操&ストレッチ(上井草スポーツセンタートレーニング指導士・海老澤恭介)③8日(水)=食から取り組む骨貯筋(NPO法人すぎなみ栄養と食の会栄養士・丹羽育子) /いずれも午前10時～正午。計3回 場 ①上井草保健センター(上井草3-8-19)②西荻地域区民センター(桃井4-3-2)③荻窪保健センター(荻窪5-20-1) 対 区内在住・在勤で40～69歳の女性 定20名(申込順) 費500円 申・問 電話で、上井草保健センター ☎3394-1212 他②は動きやすい服装で、運動靴(上履き)、タオル、飲み物持参③はエプロン、三角巾、布巾持参

体験!骨の健康度チェック

時・場 2月12日(金)午前9時30分=高円寺保健センター(高円寺南3-24-15)▷3月4日(金)午後1時30分=荻窪保健センター(荻窪5-20-1)▷9日(水)午前9時30分=高井戸保健センター(高井戸東3-20-3) 内 骨密度測定と骨の喜ぶ話 区内在住・在勤・在学の女性 定各30名(申込順) 申・問 電話で、杉並保健所健康推進課 ☎3391-1355

DV・家庭内の問題・男女関係の悩みなど 男女平等推進センター 相談室へ

女性相談員が専用電話でご相談をお受けします。

☎3393-4713 (午前9時～午後5時)

(月曜日(祝日の場合は翌日)、年末年始は休み)

問 区民生活部管理課男女共同・犯罪被害者支援係

●ふれあいフットサル教室

時 3月13日(日)午前11時～午後1時 場 高円寺体育館(高円寺南2-36-31) 師 区サッカー連盟 区内在住・在学・通所で知的障害のある方(自己管理ができる方・簡単な指示のもと集団行動ができる方) 定30名(申込順) 申・問 電話・ファクス(7面記入例)で、高円寺体育館 ☎3312-0313 FAX3312-0312 他 車・バイクでの来館はできません

●中高生アウトドア事業スキー企画

区立児童館が主催し、中高生の実行委員が中心になって実施する企画です。夜の交流プログラムもあります。

時 3月27日(日)～29日(火)(2泊3日) 場 菅平高原パインピークススキー場(長野県) 内 スキー指導、交流プログラム 師 なかにしスキー塾 区内在住・在学の中高生で、説明会に参加できる方 定40名(抽選) 費2万円 申 申込書(各児童館、ゆう杉並で配布)を直接、2月9日～3月4日に各児童館またはゆう杉並へ持参 問 荻窪北児童館 ☎3398-0081 他 3月13日(日)にあんさんぶる荻窪(荻窪5-15-13)で説明会を実施

その他

●新宿～青梅43kmかち歩き大会

時 3月13日(日)午前8時 場 集合 = 新宿中央公園水の広場 対 健康に問題のない方(10歳以下は保護者同伴) 費2000円(中学生以下1000円) 申 行事名・住所・氏名・年齢・電話番号・参加人数を書いた用紙と参加費を、3月8日(必着)までに青少年交友協会(〒171-0014豊島区池袋3-30-22-2階)へ現金書留で郵送 問 同協会 ☎5391-1901

※申し込みは「広報すぎなみ」の発行日から(指定があるものを除く)。※市外局番「03」の表記を省略しています。発行日:毎月1日・11日・21日 杉並区役所 ☎3312-2111 (代表) 〒166-8570 阿佐谷南1-15-1

凡例 時 日 時 場 場所 内容 師 講師 対 対象 定 定員 費 参加費 (記載のないものは無料) 申 申し込み (記載のないものは直接会場へ) 問 問い合わせ 他 その他

ハガキ・ファクス・Eメール 申し込み記入例

1 行事名・教室名 (希望日時・コース名)
2 郵便番号・住所
3 氏名(フリガナ)
4 年齢
5 電話番号(ファクス番号)
1人1枚

申込先の住所・ファクス番号・Eメールアドレスは、各記事の申でご確認ください。
 住所が記載されていないものは、区役所〇〇〇課(〒166-8570阿佐谷南1-15-1)へお申し込みください。

※往復ハガキの場合は返信用の宛先も記入。託児のある行事は託児希望の有無、お子さんの氏名と年齢も記入。

催し EVENT

■ **高円寺図書館寄席**
 高円寺演芸まつりの期間に、高円寺図書館でも落語会を開催します。
 時 2月11日(木)午前11時・午後2時(各1時間程度) 場 高円寺図書館(高円寺南2-36-25)
 内 出演=杉並江戸落語研究会 定 各回30名(先着順) 問 高円寺図書館 ☎3316-2421



■ **特別映画会「愛と死をみつめて」**
 昭和39年に大ヒットした、実話を元にした悲恋映画を上映します。
 時 2月13日(土)午後2時~4時 場 下井草図書館(下井草3-26-5) 定 40名(先着順) 問 下井草図書館 ☎3396-7999

■ **大田黒公園「三重奏サロンコンサート」**
 時 2月27日(土)午後1時・3時(各1時間程度) 場 大田黒公園 内 出演=田中澄子(ピアノ)、森山八千穂(バイオリン)、横沢哲郎(ファゴット)▷曲目=「ドリー組曲」ほか 対 区内在住の方 定 各回40名(抽選) 費 各2000円 申 往復ハガキ(記入例。連記可)で、2月11日(必着)までに大田黒公園管理事務所(〒167-0051荻窪3-33-12) 問 同事務所 ☎3398-5814

■ **発達障害児地域支援 実践報告会**
 区内で児童発達支援事業を実施している事業者による実践報告会を開催します。
 時 2月28日(日)午後1時~4時 場 東京女子大学(善福寺2-6-1) 師 河北総合病院小児科部長・勝盛宏 対 児童発達支援事業従事関係者ほか 定 200名(先着順) 問 ことども発達センター療育相談担当係 ☎5317-5661

■ **大人のための読み語り**
 図書館で「聞く読書」はいかがでしょう。
 時 2月28日(日)午後2時~3時30分 場 中央図書館(荻窪3-40-23) 内 山本周五郎・小池真理子作品ほか2編の朗読▷出演=やよいの会 定 40名(先着順) 問 中央図書館 ☎3391-5754

講演・講座

■ **家族介護教室**
 ◇ **自助具の活用で、もっと食事を楽しみましょう~「食事関連用具」とは**
 時 2月12日(金)午後2時~3時 場 阿佐谷北ふれあいの家(阿佐谷北1-2-1) 師 阿佐谷北ふれあいの家職員 対 区内在住・在勤・在学の方 定 10名(申込順) 申・問 電話で、阿佐谷北ふれあいの家 ☎3338-8630
 ◇ **認知症についてお話しませんか?**
 時 2月17日(水)午後2時~3時30分 場 松ノ木ふれあ

女性のためのお話し体験

日常の出来事・家族・友人のこと、もやっとしていた気持ち、自慢したいことなどお話ししませんか?

時 毎月第2・4火曜日①午前10時②11時(1人30分。祝日、年末年始を除く) 場 西荻図書館 師 産業カウンセラー・永野美奈子ほか 対 区内在住・在勤・在学の女性 定 各1名(申込順) 申・問 電話または直接、希望日の前日までに西荻図書館(西荻北2-33-9) ☎3301-1670

いの家(松ノ木2-14-3) 師 認知症の人と家族の会東京都支部代表・大野教子 対 区内在住・在勤の方 定 10名(申込順) 申・問 電話で、松ノ木ふれあいの家 ☎3318-2660

◇ **救急救命体験講座**
 時 2月18日(木)午前10時~11時 場 高円寺北ふれあいの家(高円寺北3-20-8) 師 ALSOK社員・小山幹夫 対 区内在住・在勤・在学の方 定 20名(申込順) 申・問 電話で、高円寺北ふれあいの家 ☎3330-4903

◇ **消費者力アップ! 巧妙な消費者被害に立ち向かおう~手口の再現や心理チェックで分かりやすく学ぶ**
 時 2月18日(木)午後2時~3時30分 場 あんさんぶる荻窪(荻窪5-15-13) 師 杉並区消費生活サポートセンター 対 区内在住・在勤の方 定 30名(申込順) 申・問 電話で、ケア24南荻窪 ☎5336-3724

◇ **認知症すすむとどうなるの? 家族が準備しておけること**

時 2月20日(土)午前10時~11時30分 場 河北総合病院(阿佐谷北1-6-25) 師 河北サテライトクリニック家庭医療科医師 対 区内在住・在勤の方 定 30名(申込順) 申・問 電話で、ケア24阿佐谷 ☎3339-1588

◇ **ツボを押しながら体を温め、体調改善を目指しましょう**

時 2月21日(日)午後2時~3時30分 場 上荻ふれあいの家(上荻2-26-7) 師 理学療法士・道野真己 対 区内在住の方、デイサービス利用者とその家族 定 20名(申込順) 申・問 電話で、上荻ふれあいの家 ☎3301-2256

◇ **ゆとり介護でいこう~これはもう介護者革命だ「物忘れ相談医の立場から」**

時 2月25日(木)午前10時~11時30分 場 ゆうゆう堀ノ内松ノ木館(松ノ木2-38-6) 師 成宗診療所・加藤章 対 区内在住・在勤の方 定 25名(申込順) 申・問 電話で、ケア24松ノ木 ☎3318-8530

■ **みどりのベルトづくり講習会**
 公園や道路などの「公共のみどり」と「家のみどり」をベルトのようにつなげ、みどりを増やす取り組みをご紹介します。
 時 2月16日(火)午後7時~8時30分 場 久我山会館(久我山3-23-20) 対 区内在住・在勤・在学の方 定 30名(先着順) 問 みどりの公園課みどりの計画係

■ **ユネスコ料理教室~トルコの家庭料理を楽しもう**
 料理教室を通してトルコの食生活と文化を学びましょう。
 時 2月20日(土)午前10時~午後1時30分 場 セシオン杉並 師 トルコ文化センター職員・水野千夢 対 区内在住・在勤・在学の方 定 20名(抽選) 費 1000円 申 往復ハガキ(記入例)で、2月10日(必着)までに社会教育センター(〒166-0011梅里1-22-32 セシオン杉並内) 問 杉並ユネスコ協会・社 ☎090-4754-0398

■ **ユネスコ料理教室~トルコの家庭料理を楽しもう**
 料理教室を通してトルコの食生活と文化を学びましょう。
 時 2月20日(土)午前10時~午後1時30分 場 セシオン杉並 師 トルコ文化センター職員・水野千夢 対 区内在住・在勤・在学の方 定 20名(抽選) 費 1000円 申 往復ハガキ(記入例)で、2月10日(必着)までに社会教育センター(〒166-0011梅里1-22-32 セシオン杉並内) 問 杉並ユネスコ協会・社 ☎090-4754-0398

■ **ユネスコ料理教室~トルコの家庭料理を楽しもう**
 料理教室を通してトルコの食生活と文化を学びましょう。
 時 2月20日(土)午前10時~午後1時30分 場 セシオン杉並 師 トルコ文化センター職員・水野千夢 対 区内在住・在勤・在学の方 定 20名(抽選) 費 1000円 申 往復ハガキ(記入例)で、2月10日(必着)までに社会教育センター(〒166-0011梅里1-22-32 セシオン杉並内) 問 杉並ユネスコ協会・社 ☎090-4754-0398

■ **西荻アカデミア「浮世絵からタイムスリップ~お江戸に温故知新」**
 ポストン美術館の浮世絵2万点のデジタル画像から江戸の生活やファッション、さらに江戸の知識や職人技の素晴らしさなどを読み解きます。
 時 2月20日(土)午後2時~3時30分 場 西荻図書館 師

(杉並障害者福祉会館「手話講習会」・「聞こえに悩む方手話講座」)

クラス	対象	日時	定員
手話講習会	初級(計38回)	手話学習経験のない方	各50名
	中級(計38回)	手話学習経験1年程度の方	各40名
		基本(計38回)	手話学習経験2年以上で、手話通訳者を目指す方
	通訳者養成	応用(計32回)	手話学習経験3年以上で、杉並区手話通訳者認定試験を目指す方
聞こえに悩む方手話講座	基礎(計21回)	聞こえに悩む方で、手話に興味のある方	20名
	応用(計21回)	聞こえに悩む方で、手話学習の経験がありステップアップしたい方	各20名

※年間を通して受講できる方が対象です。
 ※聞こえに悩む方手話講座は、家族等関係者の方も受講できます。

不妊専門相談

不妊外来を担当する看護師が、不妊についての専門的な相談に個別に応じます。

時 2月17日(水)①午後1時30分②2時10分③2時50分④3時30分 場 杉並保健所(荻窪5-20-1) 対 区内在住・在勤・在学の方 定 各1名(申込順) 申・問 電話で、杉並保健所健康推進課 ☎3391-1355

妊娠や不妊に関する相談を各保健センターで行っています。また、区では特定不妊治療費の助成をしています。詳細は、区ホームページ等でご確認ください。

問 各保健センターまたは杉並保健所健康推進課

日本ユネスコ協会連盟評議委員・牧野健太郎 定 30名(申込順) 申・問 電話または直接、西荻図書館(西荻北2-33-9) ☎3301-1670

■ **はじめてのボランティア説明会**
 これからボランティア活動を始めたい方を対象にした基本的な説明会です。

時 2月23日(火)①午前10時~11時30分②午後1時30分~3時③7時~8時30分 場 あんさんぶる荻窪(荻窪5-15-13) 定 各回7名(申込順) 申・問 電話で、2月22日までに杉並ボランティアセンター ☎5347-3939

■ **在宅医療推進講演会「ご存知ですか?在宅医療~住み慣れた自宅で暮らし続けるために」**

在宅医療の現場で活躍する医療関係者や在宅介護を経験された患者のご家族がお話します。

時 2月25日(木)午後2時~3時45分 場 高井戸地域区民センター(高井戸東3-7-5) 内・師 ①在宅医療という選択(おぎくぼ正クリニック院長・阿部正) ②在宅介護を経験して(患者家族・牧口ひろ子) ③在宅で行う歯科診療(杉並区歯科保健医療センター診療医長・福井智子) ④在宅での薬剤師の役割(杉並区薬剤師会理事・田嶋美智子) 対 区内在住・在勤・在学の方 定 200名(先着順) 問 高齢者在宅支援課在宅療養推進担当 他 共催=杉並区医師会・杉並区歯科医師会・杉並区薬剤師会

■ **杉並障害者福祉会館「手話講習会」・「聞こえに悩む方手話講座」**

時・内・対・定 下表のとおり 場 杉並障害者福祉会館 対 区内在住・在勤・在学で高校生以上の方 費 教材費 申 往復ハガキ(記入例)に在勤・在学の方は勤務先または学校の名称・所在地、「聞こえに悩む方手話講座」で家族等も受講希望の方はその氏名も書いて、2月26日(必着)までに杉並障害者福祉会館運営協議会事務局(〒168-0072高井戸東4-10-5) 問 事務局 ☎3332-6121 FAX3335-3581 他 初級クラスは抽選。中級・通訳者養成クラス(基本・応用)は3月12日(土)に選考面接。詳細は後日通知

28年度版ごみ・資源の収集カレンダーを全戸配布します

全世帯に配布します

ごみ・資源の分け方・出し方を分かりやすくお知らせする28年度版「ごみ・資源の収集カレンダー」を、お住まいの地域ごとに順次全世帯（事業所を含む）のポスト（マンション・アパート各部屋も含む）へ直接投函します。この機会に、もう一度ごみ・資源の分別をご確認の上、正しい分け方・出し方にご協力をお願いします。

配布期間

2月9日(火)～29日(月)

地域別配布期間など

- お住まいの地域ごとの配布期間は、右表のとおりです。
- 1世帯（1事業所）につき1部配布します（ポストや表札の数で判断します）。
- 表札が1つでも2世帯以上でお住まいの方や、お住まいと集積所が違う町丁目にある方は、ご連絡ください。
- 区内転居する方、新たに区外から転入する方には、転居・転入の手続きの際に、区役所、区民事務所でお渡しします。

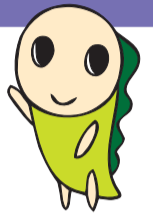
☎ごみ減量対策課、

杉並清掃事務所 ☎3392-7281、

杉並清掃事務所方南支所 ☎3323-4571



地域によって収集の曜日が異なります！必ず住所を確認してください



配布期間	配布地域(管轄清掃事務所別)	
	杉並清掃事務所	杉並清掃事務所方南支所
2月9日(火)～15日(月)	阿佐谷北・阿佐谷南・梅里2丁目・荻窪・上荻・成田西・成田東	和泉・梅里1丁目・大宮・方南・堀ノ内・松ノ木
2月16日(火)～22日(月)	上高井戸・久我山・松庵・高井戸西・西荻北・西荻南・南荻窪・宮前	永福・下高井戸・高井戸東・浜田山
2月23日(火)～29日(月)	天沼・井草・今川・上井草・清水・下井草・善福寺・本天沼・桃井	高円寺北・高円寺南・和田

杉並区商店コンクール受賞店が決定しました

27年度杉並区商店コンクールの表彰式が1月22日(金)に行われました。杉並区商店会連合会加盟店で、地元に密着し、事業主が店舗運営に創意工夫をしているお店で、店舗のレイアウト、照明などの空間演出、メニューや商品構成、接客、商店街への貢献度や店主の取り組み姿勢等が評価されたものです。区ホームページでも詳しい情報をご覧になれます。(主催=杉並区商店会連合会、共催=東京商工会議所杉並支部)

区長賞

手洗い屋日興 (松庵)



水手洗いにこだわり、地元で愛される高い技術のクリーニング店

区議会議長賞

源宗園 (今川)



イートインスペースで茶や甘味を提供する製茶販売店

東商支部長賞

盆栽屋 ラビアデッソ (高円寺南)

盆栽・和雑貨販売の他、喫茶スペースで自家製飲料を提供

区商連会長賞①

トナリノ (西荻南)

2人の若い女性経営者のセンスで愛着の持てる文具・雑貨の店

区商連会長賞②

カフェバードバス (和田)

手作りにこだわるバリアフリーのカフェで、医療と健康についての講座も開催

【その他優秀賞6店、優良賞9店】

☎杉並区商店会連合会 ☎3220-1221

日本フィルが出張コンサートを行います

杉並区と日本フィルハーモニー交響楽団は、音楽を通じた区民の豊かな交流と地域文化の振興を目的に、相互協力に関する覚書を交わしています。今年も日本フィルのメンバーが出張コンサートを行います。区民の皆さんの企画や催しで、日本フィルによる演奏を希望する方を募集します。



——問い合わせは、文化・交流課へ。

【募集日時】 9月24日(土)①午前②午後、12月5日(月)③午前④午後

【演奏時間】 1時間程度 (演奏開始時刻は午前=10時30分～正午、午後=2時30分～4時前後)

【演奏形態】 ●弦楽四重奏 ●金管五重奏 ●木管五重奏 (原則、日本フィルが決定)

【応募条件】

地域に開かれ、多くの方が参加できる次の催し(1)区内在住・在勤の方が半数以上で構成されている非営利団体の催し(2)区内の社会福祉施設等でのイベントや催し

【申し込み】 ハガキ・ファクスに希望する日時・申し込み動機・催しの内容・団体名(フリガナ)・住所・電話番号・Eメールアドレス・担当者氏名(フリガナ)を書いて、2月19日(必着)までに文化・交流課FAX5307-0683

【その他】 申し込み多数の場合は抽選。3月下旬までに結果を通知します

区議会の傍聴にお越しく下さい

——問い合わせは、区議会事務局へ。

第1回定例会は、2月10日(水)午後1時に開会する予定です。本会議や委員会は、定員の範囲内で傍聴できます。当日、直接区議会事務局(区役所中棟3階)へお越しください。

●日程などは、区議会事務局へお問い合わせください

●本会議の様子を区議会 <http://www.city.suginami.tokyo.jp/kugikai/> で生中継します。また、会議終了からおおむね24時間後に録画中継をご覧になれます(おおむね1週間後には内容や質問者ごとにご覧になれます)

●手話通訳を希望する方は、傍聴希望日の4日前までにお申し込みください

◇一時保育を受け付けます

区議会を傍聴する方を対象に一時保育を受け付けます。

対 おおむね6カ月～就学前のお子さん 定 各日4名(申込順)

申 電話で、傍聴希望日の7日前までに区議会事務局

(発行日) 毎月1日、11日、21日

