

節電にご協力をお願いします

東日本大震災を契機として、深刻な電力不足が続いています。
電力需要が急増する夏場に備え、引き続き、節電にご協力をお願いします。



被災地のごみ収集支援

～清掃職員と清掃車両を派遣しました～



区では、東京都知事からの協力依頼に基づき、5月1日から7日まで、宮城県仙台市に災害廃棄物を収集・運搬する作業に従事する清掃職員6名と清掃車両2台を派遣しました。
区では、これからも被災地への支援を継続していきます。

問 清掃管理課・杉並清掃事務所・方南支所

地デジ化迫る!!

不用になったテレビは粗大ごみとして出せません

不用になったテレビは、家電リサイクル法に基づき、メーカーがリサイクルすることになっています（リサイクル料金等は消費者の皆さんが負担します）。



リサイクルの申し込み先

- ・製品を購入または買い替えをする販売店
 - ・上記以外は、家電リサイクル受付センター
- 03(5296)7200**
(月～土曜日の午前8時から午後5時)

有料

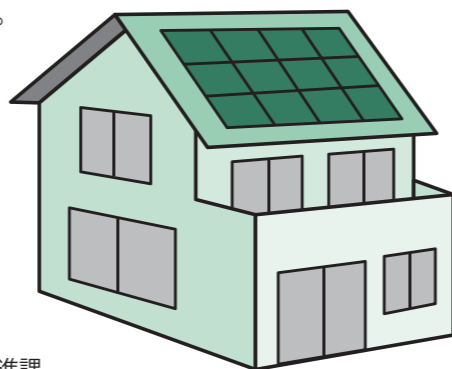
問 杉並清掃事務所・方南支所・清掃管理課

太陽光発電設置助成

区では、太陽光発電等を設置する方へ助成を行っています（上限12万円を助成。国の補助もあります）。

太陽光発電は、自然エネルギーの代表的なもので、環境にやさしく家庭の節電に大きく貢献します。

※天気等により使用できる電力量は異なります。



問 環境都市推進課

“事業系有料ごみ処理券”

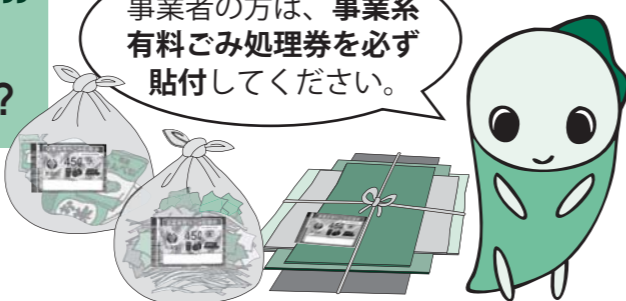


をご存じですか？

事業者の方は、事業系有料ごみ処理券を必ず貼付してください。

お店や事務所などの事業者のごみ・資源を集積に出す際に貼るごみ処理券です。

問 清掃管理課指導係



ごみパックン第37号 平成23年5月20日発行(年6回 奇数月20日発行) 杉並区環境清掃部清掃管理課 〒166-8570 杉並区阿佐谷南1-15-1 TEL 03(3312)2111(代表) FAX 03(3312)2306

ごみパックン 第37号

平成23年5月20日
杉並区の清掃情報紙
編集・発行
杉並区環境清掃部清掃管理課
〒166-8570
杉並区阿佐谷南1-15-1
電話 03(3312)2111(代表)
年6回(奇数月20日)発行



歩きながら、元気と文化が、すぎなみ生まれる街。



粗大ごみの申し込みは
☎#8800または☎3372-8800
杉並区コールセンター

ごみパックンは区役所、区民事務所、図書館等でも配布しています。
また、区ホームページからも取り出すことができます。
<http://www.city.suginami.tokyo.jp/>

カラス被害は防げます!

～カラスから集積所を守りましょう～

4月から6月はカラスの繁殖期にあたり、カラス被害が多くなります。

皆さんはどのような対策をとっていますか。
ふた付きの容器、収集ボックス、ネットの使用に加え、生ごみをいらない紙などで包むと、中身が見えにくく、より効果的です。

また、前日からごみを出すと、カラス被害にあう機会が多くなりますので、収集日の朝7時30分までにお出してください。



問 杉並清掃事務所・方南支所

何も対策していない集積所はカラスにねらわれてしまいます



●ふた付きの容器で対策



ふた付きの容器に入れて出せば、より確実に、カラス被害を減らせます。

●収集ボックスで対策



集積所利用者全員の合意があり、集積所に置くことが交通の妨げにならないければ、無料で配布しています。

なお、収集後は、必ず片付けてください。

【申し込み先】杉並清掃事務所・方南支所

●カラスネットで対策



ネットを使用する場合は、ネットをごみの下に巻き込むなどして、ごみ全体を覆うようにしてください。

【無料配布場所】清掃管理課・杉並清掃事務所・方南支所、すぎなみ環境情報館、区民事務所・分室、駅前事務所

カラス対策に、ご協力をよろしくお願い致します

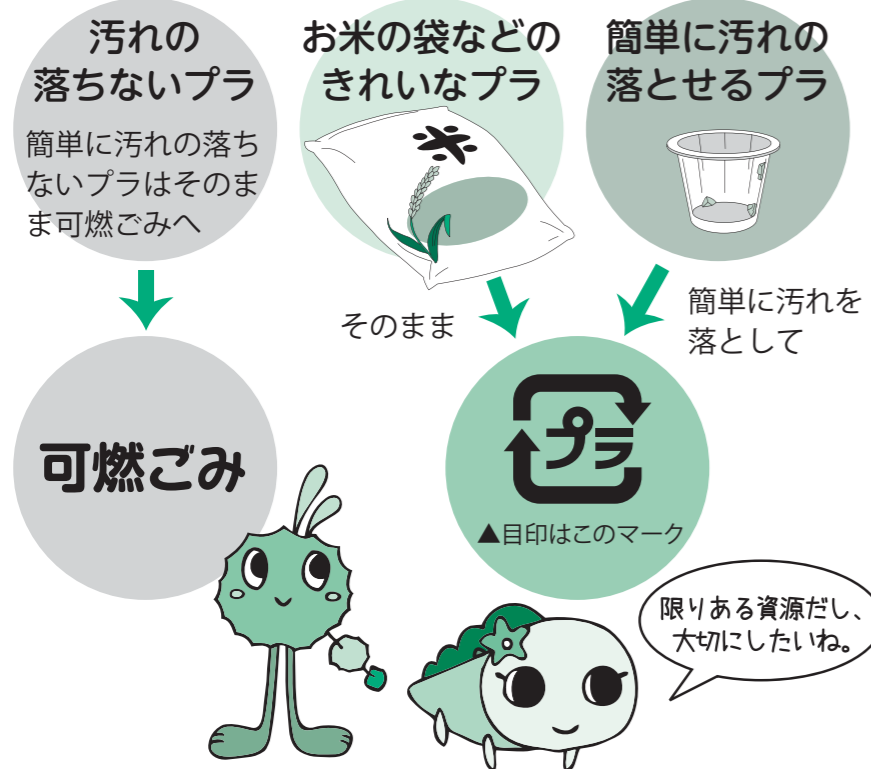
あと少しの努力で資源になる。そんなプラの出し方のポイントを、お教えします。

「プラの出し方」ワンポイント講座

問 清掃管理課

「プラスチック製容器包装(プラ)」とは

商品が入っているプラスチック製の「容器」や商品を包む「包装」で、中身の商品を出したり、使った後に、不用になるもの

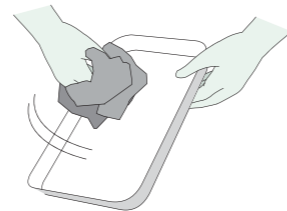


簡単にできる!

汚れ落としのポイント

意外と簡単に汚れを落とせる方法があります。汚れが落ちれば、「プラ」の日に出すことができます!

①油をふき取ろう!



トレイなどの油汚れは、いらぬ布などで、ふき取るとよく取れます。

②残り水を使おう!



納豆などの容器は、食器などを洗った後の水につけておくと、汚れが落ちやすくなります。

③残り湯につけてみよう!

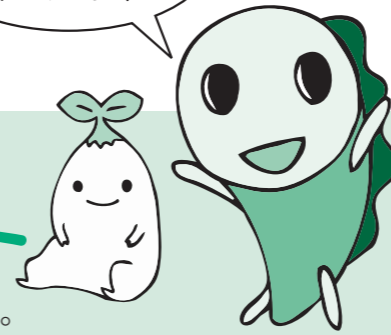


シャンプーなどのボトルや詰め替え用の袋などは、お風呂の残り湯を入れて一晩ふやかすと汚れが落ちやすくなります。

※汚れを落とす時に洗剤を使う必要はありません。

※中身を使い切ったあと、すぐにふいたり、水につけたりすると汚れが落ちやすくなります。

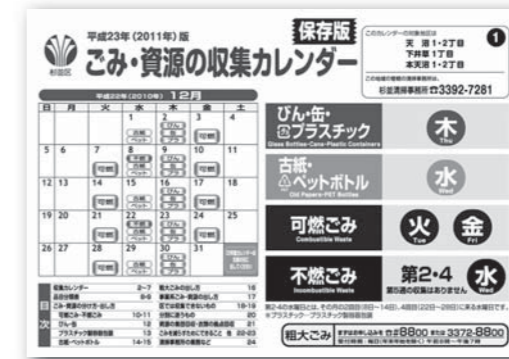
意外と簡単に落とせるんだね。試してみよう!



「ごみ・資源の収集カレンダー」へ ご意見をお寄せください

現在お使いの平成23年版「ごみ・資源の収集カレンダー」に、ご意見・ご感想をお寄せください。

皆さんからいただいたご意見をもとに、よりわかりやすく、使いやすい平成24年版のカレンダーを作成していきます。



※お寄せいただいたご意見の概要とカレンダーの改善点は、区ホームページで公表します。

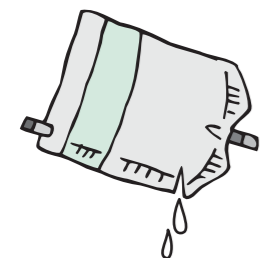
応募締切 6月17日(金)

送付方法 郵送・ファックスまたはEメールで、ご意見を下記送付先にお送りください。住所・氏名などの記入は不要です。

送付先 清掃管理課(区役所西棟7階)
郵送: 〒166-8570 阿佐谷南1-15-1
ファックス: 03(3312)2306
Eメール: seiso-kanri@city.suginami.lg.jp

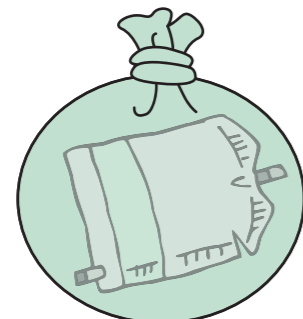
家庭から出る医療廃棄物の捨て方

感染の恐れがあるもの・鋭利なものを出すときは、安全な捨て方にご協力ください。



※点滴パックはリサイクルに適さないため、可燃ごみです。

①汚物や残った液を取り除く。



②小さいポリ袋などに入れ、空気を抜いて口をしっかりしぼるか、いらぬ紙などで包む。



③他のごみと一緒にごみ袋に入れて出す。

二重にすることで、衛生処理とプライバシー保護の点で効果があります。

●ペン型自己注射針・血糖自己穿刺針は、構造上安全に廃棄できる専用の針ケースなどに入れて「可燃ごみ」に出してください。

問 清掃管理課

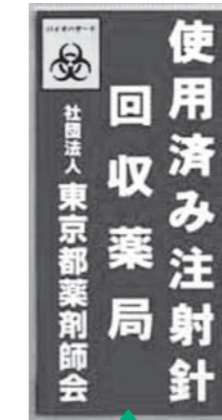
使用済み注射針の回収にご協力を



杉並区薬剤師会の加盟薬局では、販売した在宅患者の使用済み注射針を回収しています。

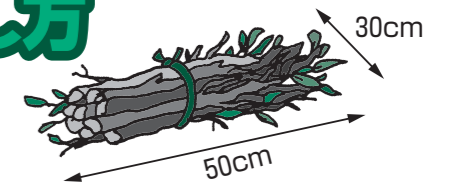
- ①右の標示のある加盟薬局で注射針を購入すると、保管容器を渡されます。
- ②保管容器がいっぱいになったら、購入した加盟薬局に持参してください。

詳しくは、**社団法人杉並区薬剤師会**
03(3393)3080
にお問い合わせください。



この標示が目印!

せん定枝や落ち葉の出し方



4束または45リットルの袋で4袋以上の場合には集積所に出さず、必ず事前に清掃事務所へご相談ください。

- ・自らせん定した枝・草は、年4回、1回につき10束または10袋であれば、無料で収集します。
- ・自ら集めた落ち葉も無料で収集します。

問 杉並清掃事務所・方南支所