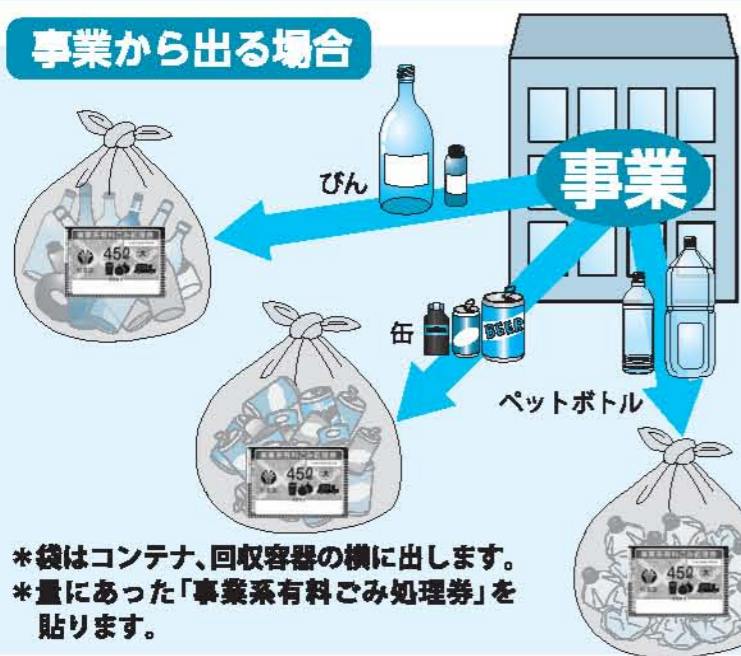


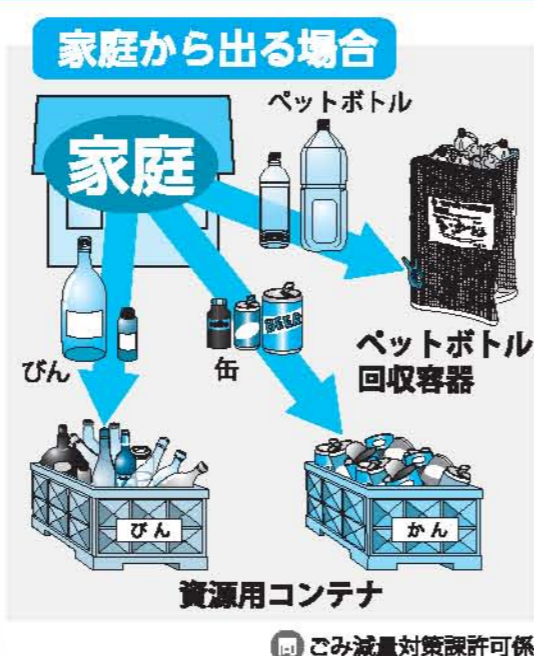
# 事業から出る びん・缶・ペットボトルは、袋に入れて出します。

## 事業から出る場合



\*袋はコンテナ、回収容器の横に出します。  
\*量にあった「事業系有料ごみ処理券」を貼ります。

## 家庭から出る場合



ごみ減量対策課許可係

## 第3回中学生環境サミット

### 中学生が環境問題について発表します

中学生が、資源や暮らし、自然エネルギー・省エネ、みどりと生き物、といった環境問題について学び、自分たちができることについて考えたことを発表します。

発表会は一般公開です。多くの皆さんのご来場をお待ちしています。



- 【日時】 9月15日(土) 午後1時から
- 【場所】 区役所中棟6階第4会議室
- 【申込】 当日、直接会場へ

環境課活動推進係

## 大きく育て! みどりのカーテン

～キュウリの収穫を行いました～  
区役所では5年目のみどりのカーテン。6月13日に阿佐谷南児童館の園児がキュウリの収穫をしました。6月の台風の影響で、現在は、元気を無くしていますが、夏の太陽をあびて元気になってほしいものです。

環境課地域エネルギー対策担当



## 粗大ごみの申し込みは「粗大ごみ受付センター」へ

インターネットが便利です!!

<http://sodai.tokyokankyo.or.jp/> (24時間受付)

電話 03-5296-5300

午前8時～午後7時(年末年始を除く毎日)

ファックス 03-5296-7001 (24時間受付)



杉並清掃事務所・方南支所

## ごみバックン 第44号

平成24年7月20日

杉並区の清掃情報紙

編集・発行

環境部ごみ減量対策課

杉並清掃事務所・方南支所

〒166-8570

杉並区阿佐谷南1-15-1

電話 03(3312)2111 (代表)

年6回(奇数月20日)発行



ごみバックンは区役所、区民事務所、図書館等でも配布しています。  
また、区ホームページからも取り出すことができます。  
<http://www.city.suginami.tokyo.jp/>

# 無理なくできる節電で夏を乗り切りましょう!



電力不足が心配される夏がやってきました。国では東京電力管内の「夏季の電力需給対策」として、数値目標を伴わない節電を呼びかけています。

## 節電期間

7月2日(月)～9月28日(金)

平日午前9時～午後8時

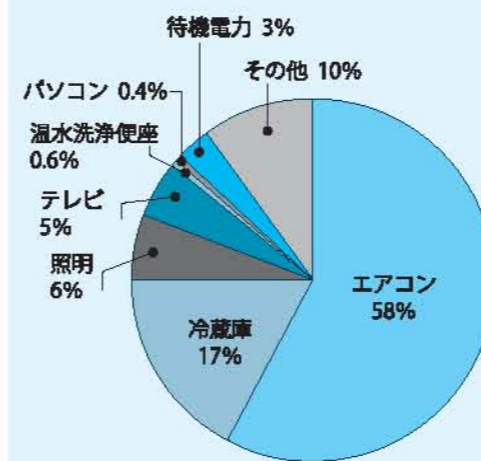
熱中症など健康・安全面に気をつけて、体調に合わせてエアコンや扇風機を上手に活用するなど、無理のない範囲でご協力ください。

## 節電対策

※資源エネルギー庁推計

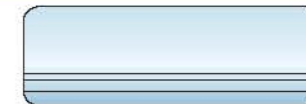
※在宅家庭の日中の最大使用時(1,200W)に対する削減率(削減効果)の目安

### ●夏の昼間(14時頃)の電気機器の使用例(在宅世帯の例)



### エアコン

○室温28℃を心がけると約10%の節電効果があります。  
(設定温度を2℃上げた場合)



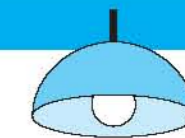
### 冷蔵庫

○設定温度を「強」から「中」に変え、扉を開ける時間をできるだけ減らし、食品を詰め込みすぎないようにしましょう。約2%の節電効果があります。



### 照明

○日中は不要な照明を消すと約5%の節電効果があります。



◇区の全施設において、照明の間引き、空調温度の設定変更、職員のノーネクタイなど軽装での勤務を行っています。

環境課地域エネルギー対策担当

ごみバックン第44号 平成24年7月20日発行(年6回 奇数月20日発行) 杉並区環境部ごみ減量対策課 〒166-8570 杉並区阿佐谷南1-15-1 電話 03-3312-2111(代表) FAX 03-3312-2306

一人1日当たりのごみ量最小!



おかげさまで23区で  
No.1 となりました!  
ご協力  
ありがとうございました



23年度の区民一人1日あたりのごみ量は541グラムで、23区で1番少ない区となりました。  
引き続き、ごみの減量と分別の徹底にご協力をお願いします。

	23年度	前年度比
ごみ量	106,490 t	△1,303 t
可燃ごみ	97,306 t	△1,313 t
不燃ごみ	4,808 t	△106 t
粗大ごみ	4,375 t	117 t

	23年度	前年度比
資源量	39,073 t	67 t
古紙	24,511 t	△69 t
びん	5,449 t	37 t
プラ	4,393 t	△92 t
缶	2,323 t	△24 t
ペットボトル	2,147 t	207 t
古布	251 t	8 t

※端数処理のため合計は一致しません。  
※資源量には集団回収量を含みます。



来年は、  
もっと、もっと  
減らしたいな。

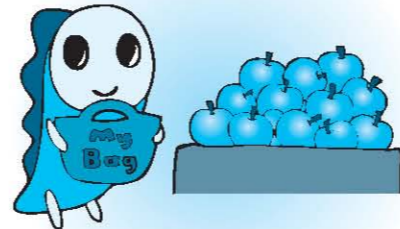
もうひと頑張りするぞ~!

問 ごみ減量対策課事業計画係

## ちょっと待って! ごみを減らす3つのステップ ごみにする前の最後のチェック



余分なものは  
買わない・もらわない



冷蔵庫をチェックしてから買い物に行くなど、余分なものを買わない・もらわない工夫を!

捨てる前に  
再利用



使えるものは欲しい人にゆずったり、衣類の拠点回収を利用するなど再利用しましょう。

資源は分別!  
生ごみは水分を切ろう!



捨てる前にひとしぼり、水分を切る習慣をつけましょう。臭いにも効果大!



## 未来のために私たちが出来ること... 限られた埋立処分場を1日でも長く使おう

現在の埋立処分場は、23区最後の処分場です。  
残された貴重な埋立処分場を1日でも長く使えるように、ごみの減量にご協力ください。

◀埋立処分場の様子



## ペットボトルタイプのラムネ飲料やウォーターサーバーの出し方

### ◆ペットボトルタイプのラムネ飲料

ペットボトルタイプのラムネ飲料のボトル内にビー玉を入れたまま出すと、資源化機械が故障してしまいます。正しい分別にご協力をお願いします。



①キャップを取って  
ビー玉をだします。



②分別します。

●ペットボトル本体



「ペットボトル」の日  
PET

●キャップ・ラベル・玉押し栓



「プラ」の日

●ゴムパッキン



「可燃」ごみの日

●ビー玉



「不燃」ごみの日

### ◆ウォーターサーバーのボトル

ミネラルウォーター等をくみ出す機器に設置するボトル(右写真)は、「ペットボトル」と「プラスチック製容器包装」の2種類があります。販売店が回収するものもありますので、購入時にご確認ください。



マークで見分けて!

「ペットボトル」の日  
PET

「プラスチック製容器包装」の日

ウォーターサーバーには、「ペット」と「プラ」があるんだー。

マークを探してみよう!



問 ごみ減量対策課資源対策係

## 衣類の拠点回収にご協力ください

主に古着として再利用するため、汚れや破れのない、きれいな衣類を集めています。



衣類は洗濯し、たたんで重ねて中身の見える袋に入れてお持ちください



**回収日時** 毎月第2土曜日の午前10時から正午まで 雨天中止。  
当日の雨天中止の問い合わせは、午前9時30分以降に  
NPO法人すぎなみ環境ネットワーク 03-5347-2255へ

**回収拠点** 建物の外に表示旗が掲出されます。そこにお出しください。  
下記施設への問い合わせ、回収時間以外の持ち込みは、ご遠慮ください。

- 杉並区役所(中杉通り側)
- 永福和泉地区区民センター
- 宮前分室
- 荻窪地区区民センター
- 方南会館
- 西荻地区区民センター
- 本天沼区民集会所
- 高円寺地区区民センター(セシオン杉並)
- 井草地区区民センター(※)
- リサイクルひろば高井戸
- ※9月は回収はお休みです。

**出せないもの**

- ビニール製の衣類
- 汚れている衣類
- 制服
- タオル
- カーペット
- 毛布
- ふとん
- 革製品
- はぎれ
- 和服 など

問 ごみ減量対策課資源対策係