

# カラス対策を紹介します!!

4月から6月はカラスの繁殖期にあたり、集積所でのカラス被害が多くなります。被害を防ぐためには、次の方法が効果的です。また、前日からごみを出すと、カラス被害にあう機会が多くなりますので、ごみは収集日の朝7時30分までにお出してください。

なお、収集ボックス、ネットの使用をご希望の方は、管轄の清掃事務所までお問い合わせください。  
問 杉並清掃事務所・方南支所



## ふた付きの容器

一番効果があります!

ふた付きの容器に入れて出せば、カラスはふたを開けることができません。なお、容器は各世帯でご用意ください。

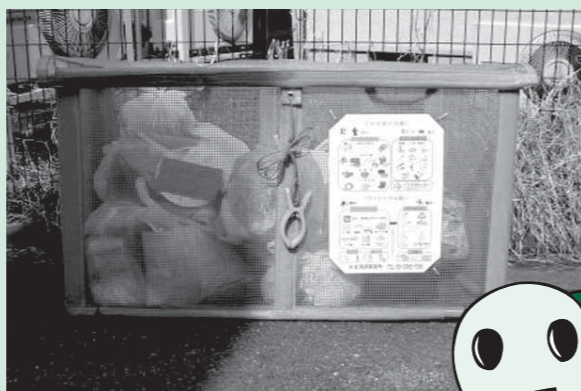
開けられない



## 収集ボックス

改良されて軽くなりました!

集積所利用者全員の合意があり、集積所に置くことが交通の妨げにならないければ、無料で配布しています。なお、収集ボックスの管理は利用者の皆さんで行い、収集後は、必ずたたんで片付けてください。



折りたためるよ!



## カラスネット

ネットを使用する場合は、ネットをごみの下に巻き込むなどして、ごみ全体を覆うようにしてください。ネットは下記の場所で無料配布しています。

### 【配布場所】

ごみ減量対策課、杉並清掃事務所・方南支所・高円寺車庫、区民事務所・分室、駅前事務所



## 杉並区推奨可燃ごみ収集袋 黄色いごみ袋

カラスは視覚でエサを探します。杉並区推奨可燃ごみ収集袋「黄色いごみ袋」はカラスには中身が見えないという特殊な塗料が使われています。区役所1階の「コミュニケーションショップ」のほか、区内の一部スーパーやドラッグストアで販売しています。

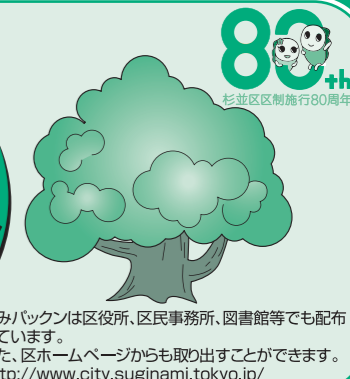


※この期間中のカラスの巣の撤去については、環境課生活環境担当までお問い合わせください。

ごみパックン第43号 平成24年5月20日発行(年6回 奇数月20日発行) 杉並区環境部ごみ減量対策課 〒166-8570 杉並区阿佐谷南1-15-1 電話 03-3312-2111(代表) FAX 03-3312-2306

## ごみパックン 第43号

平成24年5月20日  
 杉並区の清掃情報紙  
 編集・発行  
 環境部ごみ減量対策課・  
 杉並清掃事務所・方南支所  
 〒166-8570  
 杉並区阿佐谷南1-15-1  
 電話 03(3312)2111(代表)  
 年6回(奇数月20日)発行



非常時の  
対応

停電時にも  
活躍!

# 環境にやさしい 太陽光発電を始めてみませんか



～区では、自然エネルギー利用の普及を勧めています～

太陽光発電は、家庭の年間消費量の6～7割程度の発電ができると思われます。昨年の震災以降、注目をあびています。

区の助成も昨年度は、月平均50件の申請がありました。今年度は、太陽光発電設置助成の対象も拡大されました。この機会にご利用ください。詳しくはお問い合わせください。

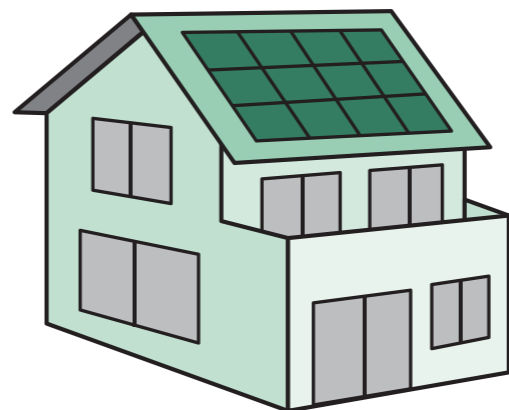
問 環境課地域エネルギー対策担当

## 1 太陽光で電気をつくる

	区の助成金	都の助成金	国の助成金
補助金	1kW 当り 4 万円 (上限 3kW)	1kW 当り 10 万円 (上限 10kW)	1kW 当り 3 万円または 3.5 万円 ※1kW 当りのシステム価格により異なる。 (上限 10kW)
申請時期	工事着工前に申請し、交付決定年月日以降に着工	設置後に申請	工事着工前に申請し、交付決定年月日以降に着工
問い合わせ先	杉並区役所 環境課地域エネルギー対策担当 TEL 03-3312-2111(代表)	東京都地球温暖化防止活動推進センター(クール・ネット東京) TEL 03-5388-3472	太陽光発電普及拡大センター(J-PEC) TEL 043-239-6200

※予算額に達した時点で終了します。

## 2 太陽熱からお湯をわかす



◆強制循環式ソーラーシステム  
(上限 6 万円)

◆自然循環式太陽熱温水器  
(上限 2 万円)

の助成も行っています。

例えば、3kW の太陽光発電機器を設置した場合

内訳：区の助成金 12 万円  
 都の助成金 30 万円  
 国の助成金 9 万円  
 ※システム価格 55 万円 / 1kW 以下の場合



## 新聞には持ち去り防止効果のある

### 「区専用新聞回収袋」を使ってみませんか

この回収袋は区が行う行政回収(集積所での回収)用です。町会・自治会などが自主的に行う集団回収や新聞販売店回収、民間業者による回収には使わないでください。



#### ■配布場所

区役所ごみ減量対策課(西棟7階)、杉並清掃事務所・方南支所・高円寺車庫、区民事務所・分室・駅前事務所、図書館

◀区専用新聞回収袋

### 新聞を夜中に出すことはやめましょう

新聞を夜中に出すと、持ち去り業者が活動することで騒音や迷惑行為を助長したり、交通の妨げや放火の原因にもなります。回収日当日の午前8時までに集積所に出しましょう。

## 資源の持ち去りは許しません! 23年度は6名を告発しました

区は禁止命令に違反し持ち去り行為を繰り返す者に対して、警察署への告発や氏名等の公表を行っています。これからも、区は資源持ち去り違反者に厳しく対処していきます。持ち去り行為を見かけたら、情報をお寄せください。



#### ■資源対策実績

項目	23年度
警告書交付	11件
禁止命令書交付	131件
警察署への告発	6名
氏名等公表	29名

問 ごみ減量対策課資源対策係

# プラスチック製容器包装(プラ)のリサイクルにご協力を

平成20年4月に区内全域で集積所回収が始まって以降、プラスチック製容器包装(プラ)の回収量は年々減少しています。

この機会にもう一度、身の周りにリサイクルできるプラがないか、見直してみましょう。

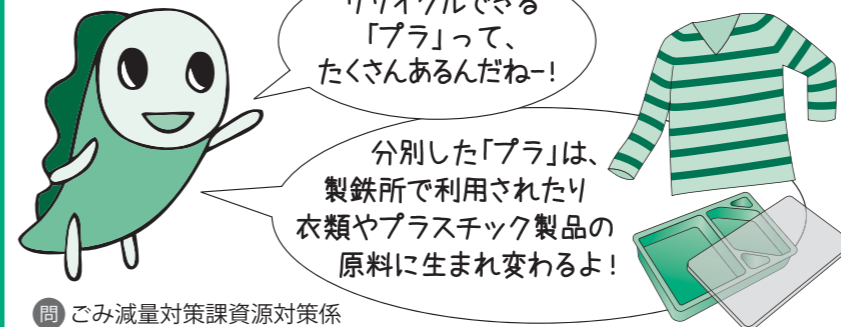
### プラマークを探そう!



このマークが目印です

#### プラとは…

商品が入っているプラスチック製の「容器」や商品を包む「包装」で、中身の商品を出したり、使ったりした後に、不用になるもの。



リサイクルできる「プラ」って、たくさんあるんだね!

分別した「プラ」は、製鉄所で利用されたり衣類やプラスチック製品の原料に生まれ変わるよ!

製品そのものがプラスチック製のもの「プラ」ではなく、「可燃ごみ」!

バケツ、CDケース、プラスチック製のおもちゃなど

## いらなくなった家電は「正しく」リサイクル! その捨て方で大丈夫?

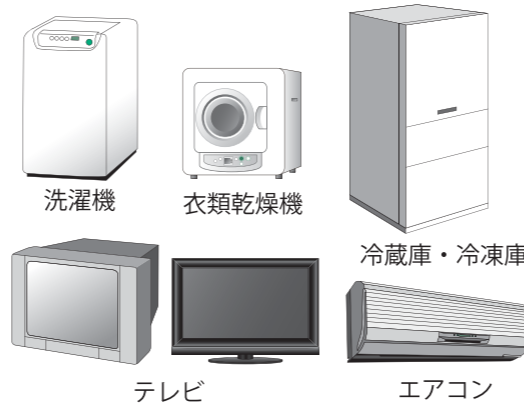
不用になったエアコン、冷蔵庫・冷凍庫、テレビ、洗濯機・衣類乾燥機は、家電リサイクル法により、リサイクルが義務付けられています。

#### 処分するときは

- ①購入したお店に引き渡す。
- ②新しく購入するお店に引き渡す。
- ③お店が不明なときは、家電リサイクル受付センターへ電話で申し込みをする。家電リサイクル受付センター 電話 03-5296-7200

※リサイクル料金と運搬料金が別途必要です。

※持ち込みを希望される方は、別途ご相談ください。 問 ごみ減量対策課事業計画係



## 杉並清掃工場建て替えに伴う ごみの収集時間のお知らせ

杉並清掃工場の建て替えが終了する平成29年まで、他区の清掃工場にごみを運びます。

このため、ごみを運ぶ工場までの距離や交通事情により、これまでと収集時間が前後する場合があります。ご迷惑をおかけしますが、ご理解とご協力をお願いします。

問 杉並清掃事務所・方南支所

## 粗大ごみの申し込みは「粗大ごみ受付センター」へ

#### インターネットが便利!

<http://sodai.tokyokankyo.or.jp/>  
(24時間受付)

区のホームページからも入れるよ。

電話 03-5296-5300

毎日午前8時～午後7時(年末年始を除く)

ファックス(24時間受付) 03-5296-7001

問 杉並清掃事務所・方南支所

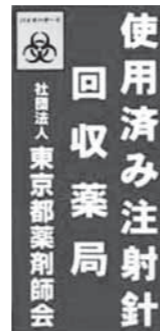
## 使用済み注射針の回収にご協力を

杉並区薬剤師会の加盟薬局では、使用した注射針を回収しています。

なお、自己血糖値測定器の針は構造上、安全に廃棄可能ですので、可燃ごみとしてお出しください。詳しくは、

社団法人  
杉並区薬剤師会  
03-3393-3080

へお問い合わせください。



## コンポスト容器・生ごみ処理機 購入費補助が変わりました

#### コンポスト容器

あっせん品以外の購入も補助の対象になります

区外の販売店での購入も補助の対象になります

#### 生ごみ処理機

皆さんもこの機会に家庭でできる生ごみのリサイクルを始めてみませんか?

問 ごみ減量対策課事業計画係



## 区の収集にごみ・資源を出す事業者の方へ



「事業系有料ごみ処理券」を貼ることをお忘れなく。

問 ごみ減量対策課許可係