

平成19年度予算の概要

～人が育ち 人が生きる杉並区～

平成19年2月

杉 並 区

目 次

1	予算編成の基本的考え方	1
2	各会計当初予算規模	6
3	歳入の状況(一般会計)	8
4	歳出の状況(一般会計)	14
5	分野別の主要な施策	17
	[一般会計]	41
6	一般会計予算総括表	42
7	債務負担行為	44
8	地方債	45
9	債務負担行為の状況	46
10	職員人件費	48
11	部別予算額	52
12	補助金に関する調	54
13	実施計画の当初予算計上額	62
14	スマートすぎなみ計画による財政効果	66
15	新規・臨時事業	71
16	投資事業	77
17	主な既定事業	89
	[特別会計]	137
18	国民健康保険事業会計	138
19	老人保健医療会計	140
20	介護保険事業会計	142
21	用語の解説	144

1 平成19年度 予算編成の基本的考え方

区財政を取り巻く環境

- わが国経済は、戦後最長の「いざなぎ景気」を超えたといわれており、政府は、今後も、民需中心の緩やかな景気回復が続くとの見通しを示しています。
- 区税収入は、住民税のフラット化による減収が見込まれるものの、区民所得の改善や税制改正などの影響により、増収が見込まれます。三位一体改革や税制改正の動向など、今後の区財政を取り巻く環境は、依然として不透明であり、引き続き慎重な財政運営に努めます。

編 成 方 針

平成19年度は、「人が育ち 人が活きる杉並区」の実現に向けて、基本計画・実施計画を着実に実行するとともに、確実に到来する人口減少社会を見据えて

『次の世代へ つなげる予算』として、次の点を基本に編成しました。

重点的な予算配分

① 減税補てん債の繰上償還

減税補てん債は、いわゆる「赤字区債」であり、資産形成に資するものではありません。従って、その償還については、現役世代が責任を果たすべきであり、次の世代に負担を残さないよう、可能な限り繰上償還を行います。

② 少子化対策

すべての子供と子育て家庭を支援するため、誰でも気軽に子育てサービスを利用できる「杉並子育て応援券」を導入し、家庭の子育て力を高めるほか、医療費助成制度について、受給対象者を従来の就学前までから中学生にまで拡大します。

③ 教育改革

いじめや不登校など学校現場で起こる課題に迅速に対応する課題対応チームを組織するほか、部活動への幅広い人材の活用や地域に支えられた学校づくりを進めます。

④ 環境対策

小学校の改築では、自然エネルギーの活用や緑の創出、建物自体の工夫による徹底したエコスクール化を進めるほか、資源循環型社会の実現に向けて、プラスチックやペットボトルの資源回収の拡大を図ります。

1-2 減税補てん債の繰上償還

将来に向けた財政負担を計画的に縮減するため、スマートすぎなみ計画(行革計画)では、区債残高を17年度から3年間で150億円以上削減し、**500億円以下**としていました。しかし、財政健全化推進の速度を加速するため、減税補てん債の繰上償還に踏み出します。

その結果、区債残高は、19年度末で**397億円以下**になる見込みです。

○ 減税補てん債とは

公園などの大規模施設を建設するにあたっては、その施設が次の世代にも継続して使用されることから、地方債を発行して後年度に元利償還を行うことが、次の世代の方々にも費用の一部を負担してもらうことになり、世代間負担の公平化につながります。

しかし、減税補てん債は、恒久的減税による区税収入の落ち込みを補てんするために発行した、いわゆる「赤字区債」であり将来の資産形成に資するものではありません。現役世代のためのサービスを実施するために「赤字区債」を発行し、そのツケを次の世代に回すことになりかねないものです。世代間の負担の公平化の観点からは問題です。

○ 減税補てん債の完全償還をめざして

これまでは減税補てん債を発行しない財政運営をめざし、18年度からは発行を止めました。19年度からは計画的に減税補てん債を繰上償還し、減税補てん債の区債残高をゼロにします。

19年度は、平成9年度から13年度にかけて発行した減税補てん債、108億円余(借入額)の繰上償還を行います。なお、減税補てん債の残高は次のとおりです。

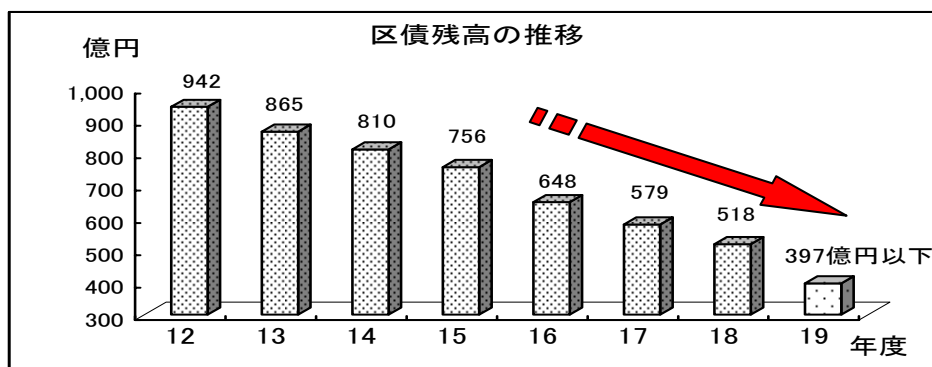
減税補てん債残高

単位：千円

発行年度	借入額	18年度末残高
平成9～13年度	10,869,500	8,189,348
平成14～17年度	12,800,000	11,106,936
合計	23,669,500	19,296,284

○ 区債残高の推移

減税補てん債を繰上償還する結果、行革目標を大幅に上回る、財政健全化を実現します。



※ 平成18年度は年度末の見込み、平成19年度は計画額。

1-3 少子化対策

「次の世代へ つなげる予算」の柱の一つは、少子化対策です。

19年度は、子供の健やかな成長と子育て家庭を社会全体で支援する施策として「杉並子育て応援券」を開始するとともに、就学前の乳幼児が対象であった医療費助成を中学生まで拡大して実施し、少子化対策の充実を図ります。

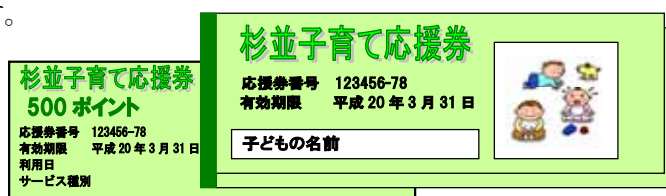
1. 杉並子育て応援券の実施

- 「杉並子育て応援券」は、一時預かりや親子参加のイベントなど様々な有料の子育て支援サービスの購入に使うことができる、杉並区が独自に発行する「利用券」です。

《応援券の対象サービス》

- 親子参加のプログラム
コンサート、体操、リトミック、バスハイクなど
- 親サポートのプログラム
産後のフィットネス、ベビーマッサージ、家事援助、子育て講座など
- 子供を預かるサービス
ひととき保育、ベビーシッター、音楽鑑賞・講演会の託児サービスなど

- 「応援券」を様々な子育て支援サービスに利用できるようにすることで、子育て不安の解消や子育ての負担の軽減を図り、子育て家庭が安心してゆとりを持って子育てができるよう支援します。
- すべての子育て家庭を支援する「応援券」には、所得制限はありません。
- 「応援券」は、就学前の子供のいる全世帯を対象に、4月の申請手続き開始後、6月に発行します。サービス利用は、同じく6月から開始します。
- 「応援券」は500円券一種類のチケットを予定しています。交付額は、0～2歳児は6万円（応援券120枚）、3～5歳児は年額3万円（応援券60枚）を保護者の方に、1年分を一括してお渡しします。



2. 乳幼児及び義務教育就学児医療費助成

- 受給対象者を、従来の就学前までの乳幼児から「義務教育就学児」まで拡大します。
- 小・中学生の入院、通院も対象とした医療費の無料化（診断書料等を除く）を実施し、所得制限を設けず、子育て世代の負担軽減を図り、安心して子育てのできる環境を整備します。

1-4 教育改革

「次の世代へ つなげる予算」の次の柱は、子供たちの教育です。

19年度は学校現場の力量をより強化することで、いじめや不登校など子供たちを巡る緊急課題の解決、視野を広げ充実感を高める中学生の課外活動などの活性化、地域の教育力向上に向けた地域と学校の連携強化に重点をおいた施策を推進し、「地域ぐるみで教育立区」の実現をめざします。

《 学校現場の解決力強化 》

○緊急課題解決に全力投球

「いじめ、不登校ゼロ」、「特別支援教育の充実」をめざし、教員、スクールカウンセラー、専門医などによる専門プロジェクトチームを編成し、緊急課題の解決に取り組みます。また、教師の指導力を高めるため、「授業力向上塾」を実施し、授業力のスキルアップを図ります。

○学校経営を強力にバックアップ

学校経営第三者診断を実施して、わかりやすい指標の基で学校改善を推進します。また、指導力に優れた教員によるテレビ会議方式による授業の実施や魅力あふれる授業内容をDVDに録画し活用する「どこでも授業」に取り組みます。

《 課外活動の充実 》

○中学校の部活動を強力に支援

スポーツや芸術の「達人」による部活動指導で、充実した部活動を実施します。

○中学生の多様な活動を支援

中学生レスキュー隊の参加校増加や合宿訓練など活動強化に取り組むとともに、本格的な設備が整った杉並公会堂での音楽会や発表会の機会を充実し、意欲を高め感動が味わえるよう支援します。

《 地域の「おらが学校」づくり 》

○学校支援本部の本格導入

学校支援に主体的に取り組むボランティアを学校単位で組織する学校支援本部を、地域の教育の要として推進し、その活動をサポートします。

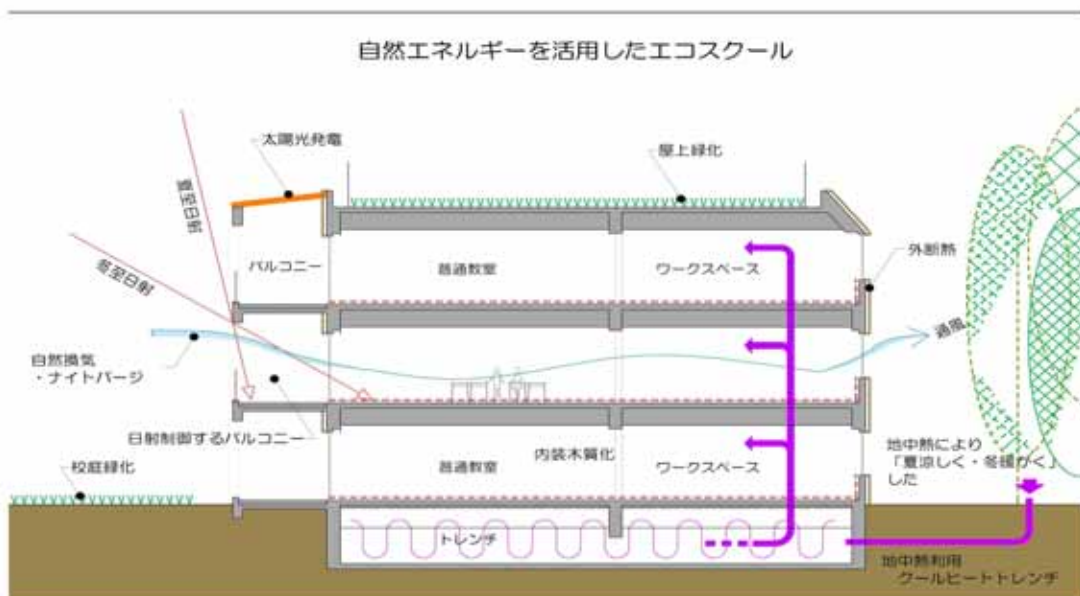
○地域が支える学校づくり

授業の企画提案、地域との橋渡しなどを行う学校教育コーディネーターや地域の人々が授業を支援する学校サポーターの充実、土曜日学校の開催校の拡大、さらには地域で運営する「放課後子供教室」の再構築に取り組むなど、地域が学校を支える仕組みを充実します。

1-5 環境対策

「次の世代へ つなげる予算」の柱として、良好な環境を次世代に残すことがあげられます。区立小中学校の改築、改修にあたって、自然エネルギーを積極的に活用したエコスクール化を進め、良好な教育環境の創出と環境負荷の低減をめざします。

- 改築校は①地中熱の利用など、自然エネルギーの活用を推進します。②屋上・壁面の緑化や庇による日射遮蔽・断熱、通風・換気による排熱を図り、負荷を低減する計画とします。
- 既存校は屋上・壁面の緑化による日射遮蔽・断熱と通風・換気による排熱など省エネ・省資源型改修を中心とするエコスクール化を進めます。
- 緑化や自然エネルギーの活用など、建築自体の工夫によって快適環境をめざす他、酷暑時や光化学スモッグ時の子供達の安全を考慮して補助的使用のために空調設備を活用します。



荻窪小学校改築工事 エコスクール化概要



2 各会計当初予算規模

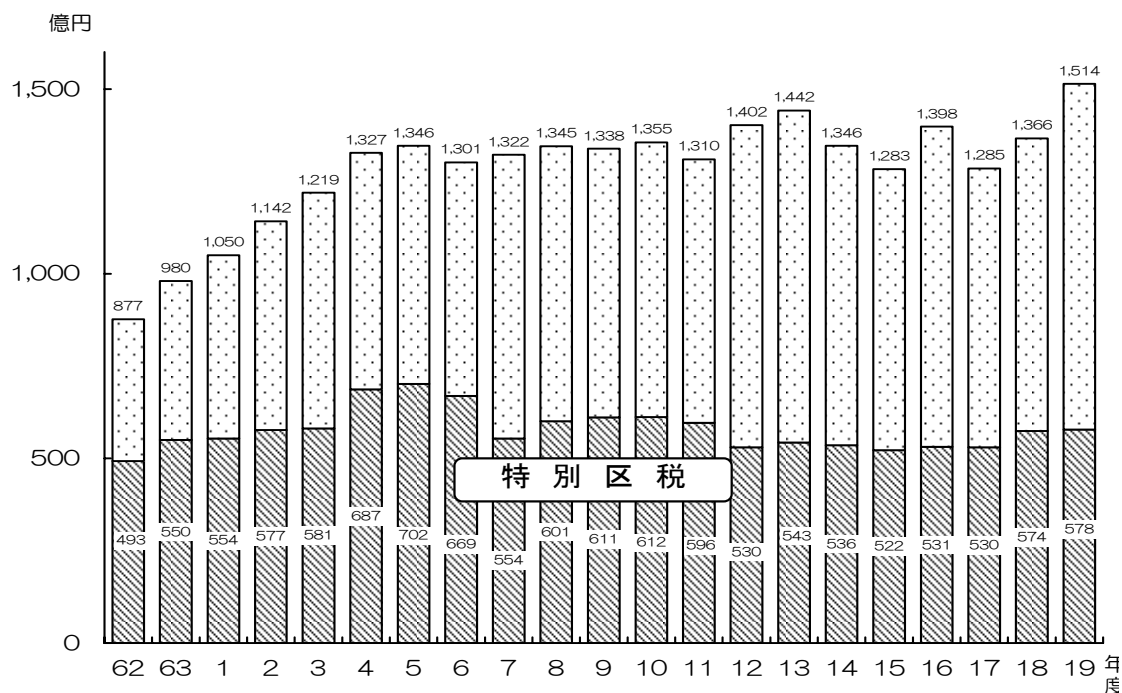
(単位:千円)

	平成19年度	平成18年度	差引増減額	前年比 (%)
一般会計	151,377,000	136,567,000	14,810,000	110.8
国民健康保険事業会計	53,659,292	46,471,726	7,187,566	115.5
老人保健医療会計	40,329,966	41,283,329	△ 953,363	97.7
介護保険事業会計	28,085,769	26,674,435	1,411,334	105.3
合計	273,452,027	250,996,490	22,455,537	108.9

- 一般会計と3つの特別会計の総予算額は、2,734億5,202万7千円となり、前年度と比べて224億5,553万7千円、8.9%の増となりました。
- 一般会計は、1,513億7,700万円で、前年度と比べて148億1,000万円、10.8%の増となりました。増となった要因は、減税補てん債の繰上償還を行うため公債費が大幅に増となるほか、児童手当の拡充や生活保護費、障害者施策の見直しによる扶助費の増、子育て応援券や義務教育就学児医療費助成など少子化対策の充実に伴う増、杉並芸術会館建設、小学校校舎改築(3校)など投資事業の増などによります。
減税補てん債の繰上償還をしない場合は、1,431億1,156万7千円となり、前年度と比べて65億4,456万7千円、4.8%の増となります。
- 国民健康保険事業会計では、国民健康保険団体連合会への拠出金の増、さらに、退職被保険者の増による保険給付費の増などにより、会計規模は15.5%の大幅な増となっています。
老人保健医療会計では、平成14年度の医療制度改革により老人保健医療制度の対象年齢が段階的に引き上げられていることから対象者数の減少により、会計規模は2.3%の減となっています。
介護保険事業会計では、第三期介護保険事業計画に基づく2年目となります。保険料の基準月額が初年度と同様ですが、要介護等認定者の増加などにより給付費が増となることや、昨年度の制度改革により実施している介護予防重視型の施策(地域支援事業等)を充実したことなどにより、会計規模が5.3%増加しました。

2-2 財政規模の推移

一般会計及び区税収入の推移（当初予算）



一般会計及び各特別会計の推移（当初予算）

単位：億円

年度	一般会計	国保会計	老健会計	用地会計	介護会計	合計
62	877	202	225	17	0	1,321
63	980	202	228	5	0	1,416
1	1,050	205	241	0	0	1,496
2	1,142	208	256	0	0	1,606
3	1,219	212	273	157	0	1,862
4	1,327	224	281	51	0	1,882
5	1,346	242	301	38	0	1,927
6	1,301	251	325	36	0	1,914
7	1,322	272	346	35	0	1,975
8	1,345	281	371	9	0	2,006
9	1,338	300	422	9	0	2,068
10	1,355	313	409	8	0	2,085
11	1,310	325	477	8	0	2,121
12	1,402	342	444	8	170	2,366
13	1,442	376	479	93	191	2,581
14	1,346	388	498	11	206	2,450
15	1,283	425	440	11	211	2,369
16	1,398	440	412	11	225	2,485
17	1,285	456	415	0	241	2,397
18	1,366	465	413	0	267	2,510
19	1,514	537	403	0	281	2,735

3 歳入の状況(一般会計)

歳入 (財政計画)

(単位:百万円)

区 分		平成19年度 計 画 額	平成18年度 計 画 額	前 年 比 (%)	構 成 比 (%)
一 財 源	特 別 区 税	59,773	58,231	102.6	39.0
	地 方 譲 与 税	971	2,809	34.6	0.6
	利 子 割 交 付 金	1,040	760	136.8	0.7
	配 当 割 交 付 金	600	400	150.0	0.4
	株 式 等 譲 渡 所 得 割 交 付 金	670	370	181.1	0.4
	地 方 消 費 税 交 付 金	5,430	5,600	97.0	3.5
	自 動 車 取 得 税 交 付 金	1,160	1,059	109.5	0.8
	地 方 特 例 交 付 金	1,170	4,140	28.3	0.8
	特 別 区 財 政 交 付 金	38,700	27,400	141.2	25.2
	交 通 安 全 対 策 特 別 交 付 金	92	99	92.9	0.1
	繰 越 金 等	11,896	6,251	190.3	7.7
小 計	121,502	107,119	113.4	79.2	
特 定 財 源	国 ・ 都 支 出 金	20,008	19,515	102.5	13.0
	特 別 区 債	1,325	1,495	88.6	0.9
	そ の 他	10,553	9,317	113.3	6.9
	小 計	31,886	30,327	105.1	20.8
合 計		153,388	137,446	111.6	100.0

主な歳入(財政計画)概要

○ 特別区税 **597 億 7,262 万 3 千円 (1,541,842 千円増)**

特別区民税が、税源移譲による一律6%の比例税率が適用されることに伴う減収の一方で、定率減税の廃止や納税義務者数の増などによる増収が見込まれ、また、特別区たばこ税も税制改正の影響(平年度化)により増収が見込まれることなどにより、前年度計画額と比較して、15 億 4,184 万 2 千円、2.6%の増となっています。

○ 地方譲与税 **9 億 7,100 万円 (1,838,000 千円減)**

国庫補助負担金の一般財源化により税源移譲される所得譲与税については、税制改正により廃止されました。地方道路譲与税については 18 年度決算見込を参考に微減、自動車重量譲与税については微増と見込みました。

○ 利子割交付金 **10 億 4,000 万円 (280,000 千円増)**

18 年度の交付実績等を踏まえ、前年度に比べ 2 億 8,000 万円の増を見込みました。

○ 地方特例交付金 **11 億 7,000 万円 (2,970,000 千円減)**

税制改正により、恒久的減税による財源補てん措置として交付されていた地方特例交付金が廃止され、経過措置として特別交付金が交付されるもので、前年度と比べ 30 億 6,200 万円の減とし、児童手当に対する地方特例交付金を 9,200 万円見込みました。

○ 特別区財政交付金 **387 億円**

都区財政調整協議が合意に達し、交付割合が 52%から 55%になったことなどにより、前年度と比べ 113 億円の増を見込みました。

○ 繰越金等 **118 億 9,623 万 5 千円 (5,644,570 千円増)**

減債基金からの取崩しは、償還満期となる住民参加型市場公募債などを一括償還するため 1 億 9,280 万円、減税補てん債の繰上償還を行うため 89 億 9,787 万 7 千円を取崩します。繰越金は前年度同額の 25 億円を見込みました。

○ 特別区債 **13 億 2,500 万円 (170,000 千円減)**

(仮称)桃井中央公園の用地取得に充てるため 11 億 4,800 万円、荻窪小学校移転改築の建設費に充てるため 1 億 7,700 万円の特別区債を発行します。

○ 国・都支出金 **200 億 739 万 8 千円 (492,239 千円増)**

三位一体改革による国庫補助負担金等の廃止の影響額を見込み、施設建設に係る補助負担金の増や障害者自立支援サービスに係る負担金の増などを見込んだことにより、前年度と比べて 4 億 9,223 万 9 千円の増を見込みました。

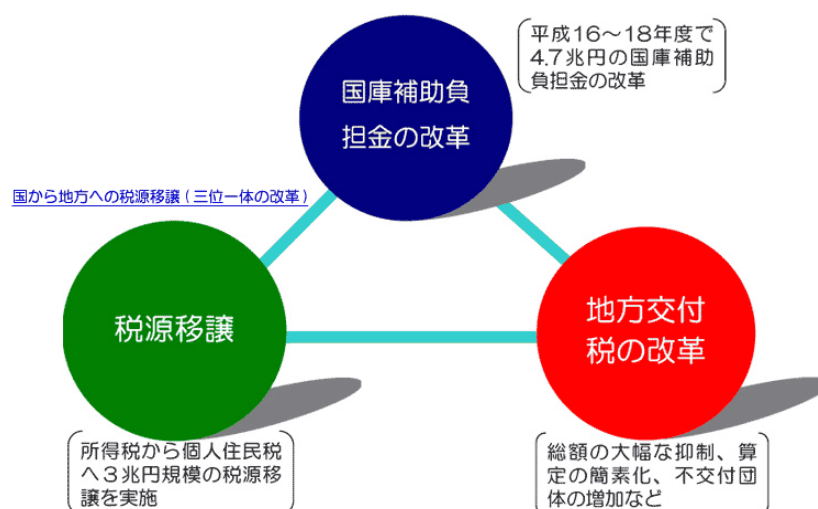
3—2 地方税財政制度

三位一体改革と税源移譲

1. 三位一体改革

- 三位一体改革とは、「地方にできることは地方に」という理念の下に、各地方団体が自立性を発揮し、より身近な行政サービスを行うために進められてきた国・地方を通じた税財政改革です。
- 「国から地方への補助金・負担金を廃止・縮減」「地方への税源移譲」「地方交付税の見直し」を同時に行う、というものでした。

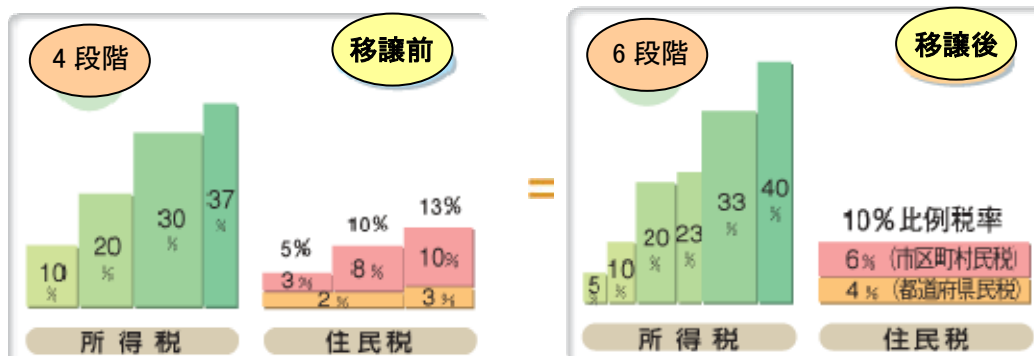
三位一体の改革の全体像



2. 税源移譲（所得税から住民税に＝負担は同じ＝）

- 地方分権を進めるため、所得税(国税)から住民税(地方税)へ税源が移し替えられ、住民税は一律10%の比例税率が適用になります。
- この税源移譲により、所得税と住民税は下表のように税率が変わります。

個々の納税者の 負担合計額は同じ



※住民税の税率は、都民税と区民税を合わせたもので、区民税は6%となります。

3. 杉並区の影響額

- 三位一体改革による19年度の区民税への影響額は、約27億円の減収となり、国都補助金は約19億円の減収で、税と国都補助金を合わせた影響額は、約47億円の減収となります。

単位: 百万円

	区民税 比例税率化等	所得譲与税	国庫補助金 影響額	都補助金 影響額	国都補助金 影響額累計	影響額 (概算)
16年度	—	874	△ 797	△ 337	△ 1,134	△ 260
17年度	—	1,836	△ 989	△ 381	△ 1,370	466
18年度	—	1,836	△ 1,719	△ 252	△ 1,971	△ 135
19年度	※1 △ 2,720	※2 —	△ 1,719	△ 252	△ 1,971	△ 4,691

※1 ①区民税は18年度課税ベース。比例税率化一律10%の配分は、都道府県4%、区市町村6%

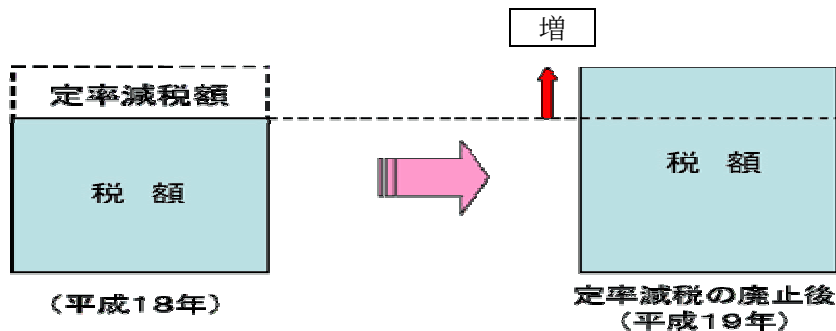
②19年度影響額＝比例税率化影響額＋分離課税影響額＋人的控除影響額

※2 所得譲与税は19年度廃止。

定率減税の廃止とその影響

1. 定率減税の廃止と杉並区の影響額

- 景気対策として、暫定的に税負担の軽減措置として導入されていた定率減税が、最近の経済状況の改善等を踏まえ、所得税は19年分から、住民税は19年度分から廃止されます。
- 定率減税廃止により、約19億円の区民税の増収が見込まれます。



< 定率減税の内容 >

	11～17年(度)	18年(度)(縮減後)	19年(度)～
所得税	税額の20%相当額を減額 (25万円を限度)	税額の10%相当額を減額 (12.5万円を限度)	廃止
住民税	税額の15%相当額を減額 (4万円を限度)	税額の7.5%相当額を減額 (2万円を限度)	廃止

(注) 縮減は、所得税については18年分から、区民税については18年6月徴収分から実施

廃止は、所得税については19年分から、区民税については19年6月徴収分から実施

2. 地方特例交付金の廃止

- 税制改正により、定率減税実施による財源補てん措置として交付されていた地方特例交付金が廃止され、21年度まで経過措置として特別交付金が交付されます。18年度に比べ、約30億円の減収となりました。

負担軽減施策の実施

19年度は、所得税から住民税への税源移譲、定率減税の廃止により住民税が大きく変更になります。昨年度から行われた高齢者の非課税限度額の廃止等、他の税制改正の影響に対する緩和措置も含めて、次のような施策により区民等の負担軽減を図ります。

○ 特別区民税・都民税

65歳以上で18年中の合計所得が125万円以下の方は、19年度の税額の三分の1を減額します。

○ 国民健康保険料

(1) 公的年金控除の見直し及び老年者控除の廃止の影響を受ける被保険者について保険料算定の際に特別控除を適用します。

① 保険料算定における特別控除（住民税所得割額から）

19年度 最大で23,000円

② 公的年金控除適用者の軽減判定における特別控除（年金所得から）

19年度 最大で220,000円

(2) 課税総所得金額700万円以下の者について、住民税所得割額から課税総所得金額の2.5%（上限5万円）を控除します。

○ 介護保険料

(1) 18年度から保険料段階を5段階から7段階に細分化し、低所得の方の負担を軽減しています。

(2) 18、19年度の2年間、高齢者非課税限度額の廃止の影響を受ける保険料段階が第4または第5段階の方について、本来の保険料を引き下げます。

○ 保育料

認証保育所及びグループ保育室保育料について、保護者の負担を軽減するため、保育料の一部を助成します。認証保育所の保護者には世帯収入及び子供の年齢により月額1万円から2万円の助成が、また、グループ保育室利用者には、0～2歳児を対象に世帯収入により7,500～1万円の負担軽減を行います。

○ 障害者福祉サービスの利用者負担金

(1) 自立支援給付の本人負担上限額を引き下げるとともに、軽減対策を区民税10万円未満（7月以降は16万円未満、資産要件あり）の世帯にまで拡大します。

(2) 幼児及び義務教育就学児の補装具の本人負担分を助成します。

(3) 障害者施設利用者の交通費を助成します。

3-3 都区財政調整制度

○ 協議の経緯

都と区は、平成12年の都区制度改革以来、都区間の配分割合を協議してきましたが、昨年、区側は、三位一体改革の影響について、都が提案した2%では不足であると主張し、協議は平成19年度に持ち越されました。

○ 平成19年度の協議内容

平成19年度の都区財政調整協議は、次のような内容で合意しました。

1. 都区間の配分割合の変更

○ 三位一体改革の影響への対応

三位一体改革の影響に係る都区財政制度上の対応については、配分率を2%アップする。

○ 都支出金の一般財源化

都区のあり方検討が開始され、東京都から特別区への更なる事務移管等の方向が出されたことを踏まえ、先行的に東京都の補助事業の一部を特別区の自主事業とし、配分率を1%アップする。

なお、財調交付金への振り替えの対象となる主な補助事業は、乳幼児医療費助成事業、認証保育所事業、ひとり親家庭等医療費助成事業など8事業で、総額176億円が廃止されます。

2. 普通交付金と特別交付金の割合の変更

都が特別区の地域性などの事情に基づき配分を決める特別交付金は、当面、現行の2%から5%に変更し、普通交付金では算定対象となっていない経費を算定対象に追加するほか、普通交付金では対応できない不交付区の三位一体改革減収影響に対し、激変緩和措置を講ずる。

- 都と区は、平成12年度以来の議論に一区切りをつけました。この結果については、区として種々議論があるところであり、引き続き都と十分な協議を継続していきませんが、今後も、区は基礎自治体としての自覚と誇りを持って都区制度改革に真正面から取り組んでいきます。

4 歳出の状況(一般会計)

歳出(財政計画)

(単位:百万円)

区 分	平成 19 年度 計 画 額	平成 18 年度 計 画 額	前 年 比 (%)	構 成 比 (%)
職 員 人 件 費	40,414	39,354	102.7	26.7
職 員 分	38,451	37,401	102.8	25.4
嘱 託 員 分	1,963	1,953	100.5	1.3
公 債 費	15,395	7,530	204.4	10.2
既 定 事 業	79,981	77,015	103.9	52.8
新 規 経 費	1,422	643	221.2	0.9
既 定 経 費	78,559	76,372	102.9	51.9
新 規 ・ 臨 時 事 業	1,853	652	284.2	1.2
投 資 事 業	13,734	12,016	114.3	9.1
歳 出 予 算 計	151,377	136,567	110.8	100.0
財 源 保 留 額	2,011	879	228.8	—
合 計	153,388	137,446	111.6	—

主な歳出(財政計画)の概要

○ 職員人件費 404 億 1,364 万 1 千円 (1,060,059 千円増)

70名(一般会計73名減、国保会計3名増と合わせ合計70名)の職員数の削減を見込んでいますが、退職者数の大幅な増加などの影響により、10億6,005万9千円の増となっています。

○ 公債費 153 億 9,539 万 5 千円 (7,864,987 千円増)

減税補てん債の繰上償還を行うため、前年度と比べ78億6,498万7千円の増となっています。一般会計に占める公債費の割合は10.2%です。

減税補てん債を繰上償還せず定時償還の方法で計算すると、71億2,996万2千円となり、前年度と比べ4億44万6千円の減となります。

○ 新規事業 13 億 5,130 万 7 千円 (961,057 千円増)

主な新規事業としては、子育て応援券、障害者地域支援事業、障害者施設移行支援、障害者利用者負担軽減などに必要な経費を計上しました。

○ 臨時事業 5 億 196 万 8 千円 (240,033 千円増)

参議院議員選挙、地方選挙(都知事選挙、区長・区議会議員選挙)、統合新校開校準備、学校緊急課題対策などの経費を計上しました。

○ 投資事業 137 億 3,377 万 2 千円 (1,718,157 千円増)

▼ (仮称) 桃井中央公園の用地取得の経費 16 億 1,190 万 7 千円、遊び場 86 番の用地取得の経費 5 億 5,771 万 3 千円を計上しています。

▼ 杉並芸術会館建設経費 6 億 7,075 万 5 千円、昨年度オープンした公会堂のサービス購入等の経費 9 億 2,386 万 2 千円を計上しています。

▼ 下井草駅、西永福駅などの駅周辺の整備に 3 億 1,252 万 1 千円を計上しています。

▼ 高井戸小学校、方南小学校の改築経費及び荻窪小学校の移転改築経費や松溪中学校の改築、統合新校建設の実施設計費として、37 億 2,419 万円を計上しています。

▼ 併設施設の(仮称)西荻地域図書館の建設とゆうゆう今川館の改築経費 3 億 478 万 1 千円、高円寺図書館の空調・給排水設備などの改修経費 2 億 3,216 万 5 千円を計上しています。

▼ 併設施設の高円寺南保育園改築、ゆうゆう高円寺南館改築、防災関連施設建設経費として、3 億 4,312 万 8 千円を計上しています。

▼ 上記以外の主な投資事業は次のとおりです。

・道路の路面改良	8 億 7,902 万 7 千円	
・狭あい道路拡幅整備	5 億 3,760 万 8 千円	
・ふれあい道路の整備	2 億 1,259 万 1 千円	
・学校教育諸施設整備充実	11 億 2,918 万 4 千円	
・エコスクールの推進	2 億 6,353 万 2 千円	など

○ 財源保留 20 億 1,072 万 9 千円 (1,131,297 千円増)

今後の行政需要に対応するため、20 億円程度を保留しました。

分野別の主要な施策

5 分野別の主要な施策

1 いきいき元気に生涯現役 (9,005,845 千円)



- ・地域貢献活動の基盤整備
- ・高齢者の社会参加と健康増進
- ・交流がさかんで元気・活力あるまちづくり
- ・にぎわいのある空間づくり
- ・生涯学習環境の整備

環境に配慮した施策の充実

- ・うるおいのある環境と快適な空間づくり

2 地域ぐるみで教育立区 (5,419,534 千円)



教育ビジョン推進計画の拡充

- ・学校運営への参画による開かれた学校づくり
- ・杉並らしい特色ある教育の推進
- ・安全な教育環境の確保

地域子育て支援の充実

- ・子ども・子育て行動計画の推進

3 安全・安心24時間365日 (3,526,246 千円)



- ・24時間365日の区役所サービス
- ・救急医療体制の充実
- ・住み慣れた地域で安心して暮らせるまちづくり
- ・犯罪に強いまちづくり
- ・危機管理体制の強化
- ・被災者対策の充実
- ・災害に強いまちづくり
- ・震災対策の強化
- ・水防対策の強化

1 いきいき元気に生涯現役 9,005,845千円

① 地域貢献活動の基盤整備 67,128千円

区民の自主的な社会参加意欲に応え、地域の人材を育成し、公共サービスの一翼をNPOや地域の活動団体などの民間部門が担っていくことのできるしくみを創り、区民との協働を推進していきます。

○ 地域人材育成・協働システムの構築 39,215千円

・すぎなみ地域大学 (31,000千円)

団塊の世代が退職を迎える時代が、いよいよ始まります。すぎなみ地域大学は、地域活動の実践者、公共サービスの担い手となる「地域社会に貢献する人材」を育成するため、新規講座を加えるなど、より事業内容を充実して運営します。

・すぎなみ学倶楽部 (8,215千円)

杉並の歴史・文化など地域の魅力を掘り下げ、地域を再発見し、地域に対する誇りと愛着を醸成するとともに、杉並の魅力を広く発信するウェブサイト「すぎなみ学倶楽部」の内容を充実し、区民参加を推進します。

○ 区民の参画と協働の推進 24,913千円

・すぎなみNPO支援センター (24,913千円)

NPOの中間支援組織である「すぎなみNPO支援センター」の業務をNPO法人に委託し、NPO活動の多様な展開と、社会的サービスの担い手としてのNPOの発展や行政との協働の推進を図ります。

○ 自治体経営改革の推進 3,000千円

・(仮称)杉並行政サービス民間事業化提案制度の創設 (3,000千円)

自治体経営改革を抜本的に進めていくため、区の全事務事業を公表し、民間事業者等からの提案を受ける「(仮称)杉並行政サービス民間事業化提案制度」を創設します。19年度は、20年度の本格実施をめざし、提案の募集を開始します。



② 高齢者の社会参加と健康増進

1, 139, 755千円

介護予防や認知症予防へ取り組むとともに、高齢者が、住みなれた地域で、元気にいきいきと活動できる環境を整備していきます。

○ 予防重視型システムの構築 956, 362千円(介護保険事業会計に計上)

介護保険法に基づき、できるだけ要介護状態にならないように予防を中心とした事業を展開し、高齢者の地域での自立を支援します。

・介護予防事業 (210, 274千円)

65歳以上の4.5%(4,500人程度)を対象に介護予防事業を実施します。特に、認知症予防に重点を置いた予防教室の開催や予防活動グループへの支援、物忘れ相談医(医師会)との連携強化、浴風会との共同研究などを推進するとともに、ビデオを活用した出前講座、イベントなどを実施し、認知症予防の普及啓発に取り組みます。

・介護予防普及啓発事業	200回	4,000人
・リフレッシュリハビリ教室	14教室	210人
・転倒予防教室・ミニ教室	119教室	2,030人
・筋力アップ応援教室	12教室	180人 など

・包括支援事業 (397, 078千円)

区内20箇所に地域包括支援センターを設置し、地域の相談業務の拠点として、介護予防ケアマネジメント、包括的継続的なケアマネジメントを行います。

- ・介護予防ケアマネジメント事業
- ・総合相談事業(実態調査など)
- ・権利擁護事業(高齢者虐待など)
- ・包括的継続的ケアマネジメント事業(地域のケアマネ等の支援)など

・その他の事業 (349, 010千円)

介護予防事業、包括支援事業を補完する様々な事業を実施します。

介護給付費通知、家族介護教室、介護用品の支給、認知症高齢者安らぎ支援事業など

○ ゆうゆう館(旧敬老会館)の事業運営 155, 625千円

・協働事業の推進と通年開館の実施 (140, 586千円)

生涯現役社会の地域拠点として、広く地域で活用される施設となるよう、NPO法人等との協働事業を16館に拡大し、合わせて夜間・通年開館を実施します。これにより、業務委託館も19館に拡大します。

・いきがい活動の支援 (15,039千円)

介護予防を推進するため、普及啓発イベントや健康講座の開催など、高齢者のいきがい活動の支援を行います。

○ 地域ケアの推進 27,768千円

・高齢者虐待対策 (6,009千円)

高齢者虐待防止法に基づき、専門支援体制の整備や緊急一時保護の充実など、高齢者虐待に対する本人や介護者の支援を行います。

・移送サービス支援 (21,759千円)

高齢者や障害者の定期的な通院や外出の交通手段を確保するため、(仮称)杉並区移動サービス情報センターを設置するなど、移送サービスの充実を図ります。また、福祉有償運送団体への助成など移動サービス供給事業者の確保に努めます。

③ メタボリックシンドローム予防の推進 21,764千円

内臓脂肪型肥満によりさまざまな病気が引き起こされやすくなった状態(メタボリックシンドローム)を予防し、生活習慣病など区民の健康改善に取り組みます。

○ 杉並ウエストサイズ物語の実施 21,764千円

・保健事業 (21,264千円)(国民健康保険事業会計に計上)

肥満症や高血圧、高脂血症、糖尿病など生活習慣病をはじめとするさまざまな病気を引き起こす原因となるメタボリックシンドロームを予防・改善するため、区民や企業など幅広い協力を得て「杉並ウエストサイズ物語」を実施し、普及啓発活動から区民の健康改善運動の展開に取り組みます。

・健康づくりの推進 (500千円)

普及啓発経費を計上しています。



④ 交流がさかんで元気・活力あるまちづくり

91,700千円

地域活力の担い手である商店街に対する支援とともに、地域の特性や文化を活かした産業振興を進め、まちの活性化を図ります。

○ 活力とにぎわいのある商店街づくり 64,200千円

・新・千客万来・アクティブ商店街事業助成 (56,200千円)

個性的で魅力ある商店街づくりを支援するため、助成内容・期間などの見直しを図り、「新・千客万来・アクティブ商店街事業助成」の活用により、より効果的な商店街の活性化を図ります。

・商店街 街の駅モデル事業助成 (8,000千円)

商店街が地域コミュニティの核となることをめざし、商店街の案内所や誰もが利用しやすい休憩所・トイレ等いろいろな機能を持った「街の駅」を設置する商店会に対し、助成を行います。

○ アニメーション産業の発展 20,000千円

・サイン・モニュメントの整備 (20,000千円)

上井草駅南口にガンダム・ブロンズ像を、また、上井草スポーツセンター周辺等にサイン・モニュメントを設置するなど、楽しく歩ける観光ルートの整備を進め、「アニメの杜すぎなみ」の魅力を発信していきます。

○ 都市型農業の支援 7,500千円

・都市農業育成対策事業助成 (7,500千円)

区内の都市型農業を育成し、みどり豊かな景観を提供する農地を将来的に確保するために、食の安全・安心と環境に配慮した生産方式の導入や地産地消の推進などに取組む、意欲のある農業後継者などに助成します。

⑤ にぎわいのある空間づくり

503,144千円

駅周辺的环境整備を図り、区民の安全で快適な生活空間を創造していきます。

○ 駅周辺の整備 323,191千円

・下井草駅 (22,400千円)

駅周辺の安全性、利便性を高めるため整備を行い、南北自由通路、駅舎の橋上化は19年3月、駅前広場の整備は6月完成の見込みです。

・西永福駅 (269,400千円)

20年春の完成をめざし、南北自由通路、駅舎の橋上化及び駅前広場を整備します。

・永福町駅 (18年度補正予算で計上)

永福町駅の自由通路、駅前広場の設計を行い22年3月の完成をめざします。

・高円寺駅 (18,591千円)

22年度末の完成をめざし、南口・北口駅前広場の測量及び実施設計の経費を計上しています。

・荻窪駅 (10,800千円)

北口広場の緑化工事や南北自由通路拡充等の整備を行います。

・井荻駅 (2,000千円)

駅周辺のバリアフリー化へ向けた調査・検討を行います。

○ 市街地整備の助成 104,010千円

・阿佐ヶ谷駅南口地区整備 (104,010千円)

阿佐ヶ谷駅南口地区の民間再開発等を支援するため、整備助成を行います。

○ 自転車利用総合対策 65,857千円

・(仮称)高井戸北自転車駐車場建設 (42,024千円)

井の頭線高井戸駅周辺の放置自転車問題を解決するため、高井戸小学校の改築に合わせ、収容台数約500台の自転車駐車場を建設します(19年7月開設予定)。

・東高円寺自転車駐車場改築 (6,319千円)

丸の内線東高円寺駅周辺の放置自転車問題を解決するため、東高円寺自転車駐車場の収容台数を650台から900台に増やす改築工事の実設計経費を計上しています。(21年4月開設予定)。

・民営バイク駐車場整備促進補助 (6,000千円)

駅周辺等におけるバイクの違法駐車を防止し、交通の安全及び区民の良好な生活環境の向上を図るため、民間事業者が経営するバイク駐車場の建設に要する経費を助成します。

・安全利用の啓発・推進 (11,514千円)

正しい自転車の乗り方や交通ルールの普及・啓発・指導のため、交通安全教室を開催し、小学生高学年を対象に自転車安全利用証を発行するとともに、モデル地区を指定し、自転車の安全利用の啓発を推進します。

○ 公共交通体系の整備 10,086千円

・南北バス新路線準備経費 (10,086千円)

区内南北方向の交通利便性の向上を図るため、20年12月の運行開始をめざして、南北バスの新路線について検討を進めます。

⑥ 生涯学習環境の整備

2,556,518千円

身近な地域でいつでも誰でも学習やスポーツを楽しむことのできる環境を整備し、区民の多様な文化活動を支援します。

○ 杉並公会堂 923,862千円

・維持管理経費 (923,862千円)

民間資金を活用するPFI方式で整備した杉並公会堂の施設サービス、維持管理などに係る経費を計上しています。

○ 杉並芸術会館 705,328千円

芸術文化の振興を図るため、演劇、舞踊等の舞台芸術の創造及び発信並びに区民の文化活動の拠点として、また、集会や阿波踊りなどにも活用できる施設として建設を進めるとともに、プレイベントを開催するなど開設に向けた準備に取り組みます。(21年3月開館予定)。

○ 文化の推進 12,000千円

・文化芸術活動助成基金 (10,000千円)

杉並区文化協会に設置した文化芸術活動助成基金を活用して、文化芸術の創造活動や育成活動を行う区民や団体の支援を行います。

・(仮称)杉並ジュニアオーケストラ設立準備 (2,000千円)

杉並区と友好提携している日本フィルハーモニー交響楽団や杉並公会堂PFI事業者などとの連携のもとに、音楽を通じた区民の豊かな交流と地域文化の振興を図るため、(仮称)杉並ジュニアオーケストラを創設します。

○ 交流の推進 6,000千円

・瑞草区との友好アクション・プログラム (3,000千円)

瑞草区との間で締結した友好アクション・プログラムに基づき、中高生交流会や平和ポスター合同展示会の開催等を行い、交流を深めます。

・日印交流年記念事業 (3,000千円)

日印文化協力協定締結50周年にあたる19年は、「日印交流年」と位置づけられており、杉並区と縁があるインドと友好を深めるため、交流事業を実施します。

○ 図書館サービスの充実 909,328千円

・図書館運營業務委託の拡大 (142,084千円)

中央図書館や方南図書館に次いで、新たに南荻窪図書館、(仮称)西荻地域図書館の窓口業務等に民間活力を導入し、民間事業者等との協働によりサービスの向上を図ります。

・指定管理者制度の導入 (108,964千円)

成田図書館及び阿佐谷図書館に指定管理者制度を導入し、利用者サービスの充実・向上を図ります。

・学校図書館支援 (5,084千円)

学校図書館への団体貸出図書等の充実を図り、子供たちの読書活動への支援を充実していきます。

・新図書館システム (161,854千円)

区民の利便性を高め、ホームページとの一体化によるリアルタイム性の確保や処理能力の向上など、リニューアルした図書館システムの維持運用経費を計上しています。

・(仮称)西荻地域図書館の建設 (259,177千円)

区民の学習・文化活動を支援するため、(仮称)西荻地域図書館を建設します(19年12月開館予定)。

・高円寺図書館の改修 (232,165千円)

バリアフリー化や空調・給排水設備などの改修を行います。



環境に配慮した施策の充実

4, 625, 836千円

⑦ うるおいのある環境と快適な空間づくり

4, 625, 836千円

貴重な自然環境の保全に努め、みどり豊かでうるおいのある、快適な生活空間を創ります。

○ エコスクールの推進 3, 987, 722千円

地球温暖化、ヒートアイランド現象などの環境問題に対応するため、校舎の屋上緑化、校庭の緑地化、校舎の壁面緑化、ビオトープ（自然生態園）の設置を推進し、良好な教育環境の創出と環境負荷の低減を進めます。

さらに、区立学校の改築・改修の際には、地中熱の利用、屋上や壁面緑化など自然エネルギーを積極的に活用したエコスクール化を推進します。

・エコスクールの推進（263, 532千円）

- ・校舎屋上緑化 5校
- ・校庭緑地化 2校
- ・校舎壁面緑化 5校
- ・ビオトープ 2校
- ・エコスクール改修 1校

・校舎の改築（3, 724, 190千円）

・高井戸小学校（1, 327, 458千円）

18～19年度で改築工事を行います。（20年3月校舎完成予定、22年3月体育館完成予定）

・方南小学校（1, 675, 925千円）

18～19年度で改築工事を行います。（20年3月校舎完成予定）

・荻窪小学校（592, 156千円）

19～20年度で移転改築工事を行います。（21年3月校舎完成予定）

・松溪中学校（83, 283千円）

改築のための実施設計や仮設校舎賃借等を行います。（22年3月校舎完成予定）

・統合新校（小学校）（45, 368千円）

杉並第五小学校と若杉小学校の統合による新校建設のため、実施設計等を行います。（22年3月校舎完成予定）

○ ごみ収集・資源の分別促進 320,755千円

・プラスチック製容器包装集積所回収 (225,748千円)

不燃ごみの約6割を占めるプラスチックのリサイクルを推進するため、区内の三分の1(約96,000世帯)をプラスチック製容器包装の分別収集地区に指定し、回収目標値を1,398トンに増加して実施します。

・ペットボトル集積所回収モデル事業 (46,212千円)

19年度は、ペットボトルの回収対象世帯を18年度の約16,800世帯から約44,000世帯に拡大し、回収目標値も190トンに増加して、ペットボトルリサイクルの推進を図ります。

・カラス対策 (19,021千円)

JR高円寺、阿佐ヶ谷及び西荻窪駅周辺地区において、黄色いごみ袋モデル事業を実施し、駅周辺繁華街の美化に取り組むとともに、黄色いごみ袋の販路を拡大するなど、利用の促進を図ります。また、荻窪駅周辺地区においては、夜間収集を継続します。

・サーマルリサイクルモデル事業 (29,774千円)

18年度に区内2地区、約9,700世帯を対象に開始したサーマルリサイクルモデル事業を19年度は約4倍の42,000世帯に拡大し、埋立処分量の減少と焼却によって得られるエネルギーの有効活用を推進します。

○ 環境保全の推進 16,650千円

・雨水貯留槽設置助成 (1,650千円)

雨水利用の促進を図るため、雨水貯留槽を設置する区民に対し、経費の一部を助成します(小型貯留槽30件、大型貯留槽2件)。

・住宅用太陽光発電システム機器設置助成 (15,000千円)

地球温暖化対策の一つとして、再生可能エネルギーの普及促進を図るため、75件の住宅用太陽光発電システム機器の設置助成を行います。



○ みどりの保全と創出 47, 773千円

・樹木、樹林、生けがき、貴重木の保護 (47, 773千円)

区内に残された貴重なみどりを保全するために、保護樹木等の維持管理経費に関する助成を増額するとともに、助成制度の整理統合を進め、緑化対策の強化を図ります。

○ 動物との共生 8, 136千円

・検討委員会の設置 (636千円)

動物との共生具体化検討委員会を運営し、人と動物との共生のためのルールづくり及び具体的施策の検証に取り組みます。

・飼い主のいない猫対策 (3, 800千円)

飼い主のいない猫対策として不妊・去勢手術助成を拡充し、ボランティア等との協働を進め、地域での適正飼養を支援します。

・ドッグラン(試行)の検証 (1, 700千円)

(仮称)桃井中央公園(桃井はらっぱ広場)に試行的に開設したドッグラン(犬の遊び場)について、有効性を検証します。

・動物ふれあい広場の実施 (2, 000千円)

(仮称)桃井中央公園(桃井はらっぱ広場)を会場に、動物とのふれあいを楽しむ催し物を開催します。

○ 景観まちづくりの推進 244, 800千円

・桃井三丁目電線類地中化工事 (40, 000千円)

(仮称)桃井中央公園西側道路の電線類地中化工事完了後の企業補償経費を計上しています。

・和泉三丁目電線類地中化予備設計 (10, 000千円)

井の頭通りから方南通りまでの永福北口商店会通りにおいて、電線類地中化の詳細設計を行います(23年度末整備完成予定)。

・都市計画道路補助第226号線電線類地中化工事 (191, 800千円)

20年11月の完成をめざし、高円寺南四丁目に位置する補助第226号線について、電線類の地中化や歩道の段差解消などの整備を進め、安全で快適な歩行空間と良好な景観の創出を図ります。

・杉並の面影を伝える建物保存 (3, 000千円)

かつての杉並の面影を伝える景観上重要な建築物を選定し、区民共有の財産として将来に引き継ぐため、角川邸改修基本計画・基本設計の経費を計上します。

2 地域ぐるみで教育立区

5, 419, 534千円

教育ビジョン推進計画の拡充

1, 053, 819千円

① 学校現場の解決力強化

157, 229千円

いじめや不登校、教師の授業力の向上など緊急課題への対応や、学校経営を強みにバックアップして、学校現場における課題解決力の強化を図ります。

○ 学校緊急課題対策

81, 500千円

「いじめ、不登校ゼロ」、「特別支援教育の充実」をめざし、教員、スクールカウンセラー、専門医などの連携・参画による専門プロジェクトチームを編成し、必要な学校に集中的に派遣し、子供たちが安心して学校に行けるように緊急課題の解決に取り組みます。また、教師の指導力を高めるため、授業力が高いと認められた「認定講師」などによる「授業力向上塾」を実施し、授業力のスキルアップを図ります。

○ 学校経営支援

5, 130千円

学校経営第三者診断を実施して、学校の長所・短所を洗い出し、わかりやすい指標の基で学校改善を推進します。また、教員のための指導マニュアルの提供や指導力に優れた教員によるテレビ会議方式を利用した授業の実施、魅力あふれる授業内容をDVDに録画し配布するなど、各学校でより良い授業を実施、活用できる「どこでも授業」に取り組みます。

○ フレッシュ補助教員

70, 599千円

子供たちの「わからない」の早期発見に努め、きめ細かい指導体制で「わかる授業」をめざします。

② 課外活動の充実

57, 279千円

中学生の部活動の内容充実、学校行事などの多様な活動を支援します。

○ 学校の支援 46,000千円

スポーツ・芸術を極めた「達人」を招へいする運営委員会を設置し、「達人」の指導により部活動の充実、活性化に取り組みます。

○ 教育計画推進 11,279千円

中学生レスキュー隊参加校の増加をめざすとともに、チームワークを高め、レスキュー技術を向上させるための合宿なども開催します。また、杉並公会堂を会場に、設備の整った施設で充実した音楽会や発表会を開催し、意欲を高め感動を味わうことができるよう支援します。

③ 地域の「おらが学校」づくり 94,727千円

ボランティアによる学校支援の仕組みである学校支援本部の設置や、地域のもつ「教育力」を学校に活用することで、地域と連携し、地域に支えられる学校づくりに取り組みます。

○ 学校支援本部の推進 5,000千円

学校支援に主体的に取り組むボランティアを学校単位で組織し、地域人材発掘など教育の充実に取り組む学校支援本部を、地域の教育の要として推進し、その活動をサポートします。

○ 地域が支える学校づくり 89,727千円

授業の企画提案、学校と地域間の橋渡しなどを行う学校教育コーディネーターや地域の人々が体験を活かした授業を支援する学校サポーターの充実、土曜日学校の開催校の増設、さらには地域で運営する「放課後子ども教室」の再構築に取り組み、地域が学校を支える仕組みを充実します。

④ 学校運営への参画による開かれた学校づくり 32,499千円

地域住民などの学校への参画を推進して開かれた学校づくりを進め、地域の教育力の向上をめざします。

○ 教育ビジョンの推進 18,673千円

未来を拓く人を育てる教育の推進、自分たちで自分のまちをつくる人々の力の育成をめざし、国の委託を受けた新教育システムの開発など、さまざまな教育改革への取り組みを進めます。

○ 地域運営学校 12,526千円

学校運営協議会を通して、地域住民や保護者が学校運営に参画することにより、地域に開かれた信頼される学校づくり、地域に支えられる学校づくりを実現します。

○ 地区教育委員会 1,000千円

一中学校を中心とした区域をモデル地区として設定し、学校支援や学校を核として地域の教育課題に自ら取り組む地区教育委員会の運営を支援します。

○ (仮称)杉並教育会 300千円

区立学校の教員や地域に住む教育専門家などが授業力の向上、教科書・教材開発などについて、主体的な取組みを行う(仮称)杉並教育会の創設に向け検討を進めます。

⑤ 杉並らしい特色ある教育の推進 605,825千円

学校教育の担い手である教員を区独自に養成・採用するとともに、自立と責任のある学校づくりを進めます。

○ 「杉並師範館」への支援 41,714千円

教育立区をめざす杉並区として、学校教育の担い手である教員を区独自に養成するため杉並師範館を支援します。

○ 魅力ある学校教育の推進 536,052千円

・就学前教育 (74千円)

幼稚園・保育園が、小学校との連携などを進めつつ、家庭や地域とともに子供の基本的な生活習慣の確立やしつけなど、人間形成の基礎を培える共通の教育目標をつくり取り組みます。

・情報教育の推進 (500,937千円)

小・中学校及び済美養護学校の校内LANの整備(中学校除く)、教務用・教室用のパソコン配備、校務支援システム・学校図書館システムの導入、インターネット接続の光回線化(中学校除く)など、学校のIT化を推進します。

・学力・体力調査等の推進 (35,041千円)

学力・体力調査、小中一貫教育、中学校セカンドスクール(校外体験学習活動)などの実施により、魅力ある学校づくりへの取り組みを継続します。

○ 特別支援教育の推進 28,059千円

・特別支援教育の推進 (28,059千円)

介助員等の配置を行うとともに、全小中学校に設置した校内委員会及び特別支援教育コーディネーター、巡回心理相談員や関係機関が連携して、学校での特別支援教育を推進します。

⑥ **安全な教育環境の確保** 106,260千円

子供たちの安全な教育環境を整備するため、校舎の改築等を行います。

○ **校舎の改築** (3,724,190千円)

(1. いきいき元気に生涯現役 ⑦うるおいのある環境と快適な空間づくりに掲載)

○ **学校の安全対策** 106,260千円

・学校周辺の警備 (106,260千円)

防犯カメラや電子錠などの校内の安全対策に加え、学校周辺の保育園・幼稚園や通学路を含め、より一層の安全確保のため、全小学校・養護学校に引き続き警備員を配置します。

地域子育て支援の充実 **4,365,715千円**

⑦ **子ども・子育て行動計画の推進** 4,365,715千円

子供の健やかな成長と子育て家庭を支える地域づくりのため、「子ども・子育て行動計画」を推進します。また、保育園の入所待機児の解消を図り、保育サービスなどを拡充していきます。

○ **杉並子育て応援券の実施** 704,016千円

就学前の子供がいる家庭を対象に、さまざまな有料の子育て支援サービスに利用できる「杉並子育て応援券」を配付し(所得制限なし)、子育て支援を充実します(19年6月 応援券配付、利用開始予定)。

《対象サービス》

- ・親子参加のプログラム(コンサート、体操、リトミック、バスハイクなど)
- ・親サポートのプログラム(産後のフィットネス、ベビーマッサージ、産後支援ヘルパー、子育て相談など)
- ・子供を預かるサービス(ひととき保育、ベビーシッター、音楽鑑賞・講演会の託児サービスなど)

○ ひととき保育の整備 78,617千円

・ひととき保育運営助成 (66,617千円)

子供を短時間保育する「ひととき保育」を7か所(荻窪北保育園実施分含む)で実施するとともに、うち4か所については親子がいつでも安心して集える「つどいの広場」も併設します。また、その運営を行うNPO法人等に対して助成又は委託を行います。

・ひととき保育改修助成 (12,000千円)

民間施設等の改修経費を助成し、ひととき保育施設を整備します。

○ 地域子育て推進 3,507,617千円

・子育てサイト運営 (9,931千円)

子育て中の方が抱える疑問や不安などに幅広く応えることができるよう、子育てに関する行政情報や民間サービス、地域情報を手軽に入手でき、また、子育て家庭やNPO法人などの子育てを支える地域団体が交流できる杉並区独自の子育て支援ポータルサイト「すぎなみ子育てサイト」を運営します。

(19年1月開設)

・子育て応援者育成 (すぎなみ地域大学に予算計上)

地域での子育ての担い手を育成するため、すぎなみ地域大学で「講座」を実施します。(19年6～9月)

・子ども家庭支援センターの機能強化など (23,717千円)

ゆうライン(相談専用電話)や子育て相談サロン等の子供と家庭に関する多様な相談機能及び子どもショートステイの受入日数を引き続き充実していきます。ひとり親家庭支援担当を置き、母子相談やひとり親家庭の子育て支援を充実します。また、要保護児童の支援のために、杉並区要保護児童対策地域協議会を開催し、関係機関の連携強化に努めます。

・子ども・子育てメッセの開催 (1,756千円)

区民、地域団体、企業、行政など区全体で子育て支援について考え、つながり合うきっかけとして、「すぎなみ子ども・子育てメッセ」を開催します。

・企業等の子育て支援の取り組みの普及啓発 (1,499千円)

子育て支援分野で先進的な取り組みを行っている企業や学識経験者等からなる「(仮称)企業の子育て支援杉並戦略会議」を開催するとともに、仕事と家庭の両立支援や地域貢献活動など優れた取り組みを行っている事業者の表彰を行います。

・子育て支援ヘルパー (4,189千円)

産前・産後支援ヘルパーの派遣を拡大し、妊産婦の負担軽減を図ります。また、要支援家庭育児支援ヘルパーの派遣も引き続き実施し、養育困難家庭を支援します。

・児童手当の拡充 (1,784,025千円)

3歳未満児の主たる養育者への手当を5,000円から10,000円に引き上げて、子育て世代の生活支援を拡大します。

・乳幼児及び義務教育就学児医療費助成 (1,682,500千円)

受給対象者を従来の就学前までから「義務教育就学児」まで拡大し、小・中学生の入院、通院も対象とした医療費の無料化(診断書料等を除く)を実施し、子育て世代の負担軽減を図り、安心して子育てのできる環境を整備します。

○ 認証保育所等利用者負担軽減 70,395千円

保育園入所待機児童ゼロを目指し、保護者の負担を軽減するため、認証保育所及びグループ保育室の入所児童の保護者に対し、保育料の一部を補助します。

・認証保育所利用者負担金助成 (66,300千円)

月額補助金額

歳児 \ 世帯収入	700万円未満	700万円以上
0～2歳児	20,000円	15,000円
3～5歳児	15,000円	10,000円

・グループ保育室利用者負担金助成 (4,095千円)

月額補助金額

歳児 \ 世帯収入	700万円未満	700万円以上
0～2歳児	10,000円	7,500円

○ 青少年育成 5,070千円

・キッズホームページの充実 (4,070千円)

子供たちが、身近な地域で活躍できるよう、ホームページの記事づくりに子供の参画を図るとともに、携帯電話でも情報が見やすくなるようキッズホームページモバイル版の充実を図ります。

・青少年自立支援プロジェクト(ジョブ・スタート支援) (1,000千円)

中・高校生を中心とした青少年の就労意識を高めるため、仕事や将来について考える講座や子供の自立についての保護者向け講演会を実施します。



安全・安心24時間365日 3, 526, 246千円

① 24時間365日の区役所サービス 416, 354千円

区民のライフスタイルの多様化に適切に対応するため、利用したいときに利用できる区役所サービスを充実します。

○ コールセンターの運営 133, 439千円

「区役所いつでも電話サービス」として区役所のサービス、施設利用や催し物などの問合せとともに、粗大ごみの申込みも“#8800”へ。

《利用・受付時間》

- ・区役所への問合せ：午前7時から午後11時まで（年中無休）
- ・粗大ごみの申込み：午前8時から午後7時まで（12/30～1/3を除く）

○ 休日・夜間の区役所サービスの充実 67, 893千円

・駅前事務所の開設（45, 232千円）

交通利便な鉄道駅周辺に駅前事務所を整備し、休日や夜間の窓口サービスを拡充します。

- ・（仮称）高円寺駅前事務所（19年5月開設予定）

・区民税、軽自動車税のコンビニ収納（22, 661千円）

区民税や軽自動車税、国民健康保険料の納付が、区民の生活スタイルの多様化に対応し、いつでも身近な場所で納付が行えるようにコンビニ収納を実施します。

○ 粗大ごみの日曜収集と区民持込 24, 385千円

粗大ごみの日曜収集を実施し、収集サービスの向上を図るとともに、粗大ごみを区民が日曜日に、自家用車などを利用して自分で所定の場所へ持ち込むことにより、収集の効率化と区民サービスの向上を図ります。

○ 新戸籍システムの開発等 190, 637千円

・戸籍事務（110, 600千円）

戸籍システムを再構築し、区民サービスを向上させるため、21年12月の全面稼働をめざして、19年度から戸籍システムの調査・開発を進めます。

・自動交付機維持管理（80,037千円）

住民票や印鑑証明書の自動交付機について、18年度末に入替えた自動交付機の維持管理を行います。また、いままで自動交付機のなかった区民事務所等6所に、簡易型自動交付機を設置します。

② 救急医療体制の充実

83,855千円

杉並区独自の救命救急体制を構築して、区民の急病に対する安心・安全を24時間365日守ります。

○ 救命救急体制の充実

83,855千円

・医療連携体制の強化（51,272千円）

急病医療情報センターの運営に加え、患者や家族などからの医療に関する相談・苦情に対応する「(仮称)杉並区医療安全相談窓口」を設置します。

・小児救急診療の実施（31,234千円）

休日と平日準夜（概ね午後11時まで）の時間帯について、病院での受け入れを拡充し、小児救急体制を充実強化します。また、深夜帯も含めた小児二次救急医療体制の整備を目指す病院の取り組みを支援します。

・初期救急対応力の向上（1,349千円）

すぎなみ地域大学で救急協力員の養成を行うとともに、救急協力員が4人以上加入する団体を「まちかど救急隊」に認定し、緊急時の活動や地域住民と一体となった応急手当の普及啓発を推進します。

③ 住み慣れた地域で安心して暮らせるまちづくり

447,609千円

誰もが住み慣れた地域で安心して自立した生活を送ることができるように、介護などの福祉サービスの基盤を整備します。

○ 介護保険サービスの基盤整備

315,521千円

・認知症高齢者グループホームの整備（33,411千円）

区宮向井町第二住宅に併設し、(仮称)本天沼グループホームを整備します。
(19年11月開設予定、1ユニット定員9名)

・施設建設助成（282,110千円）

社会福祉法人等が整備する特別養護老人ホーム、老人保健施設、都市型多機能拠点、認知症高齢者グループホームに対し、引き続き助成を行います。

- 安心のネットワーク整備 28,255千円
- ・成年後見センターの運営 (17,053千円)
成年後見制度の推進機関である成年後見センターに運営費を助成します。また、収入等が少ないために成年後見制度の利用が困難な方に、申立費用などを助成する基金を成年後見センターに創設します。
 - ・母子家庭の自立支援 (9,899千円)
個々の家庭の状況に応じた自立支援プログラムを策定し、母子家庭の就労・自立を支援するとともに、就職に有利な資格・技能の取得を促進します。
 - ・未成年者の喫煙・飲酒・薬物対策の推進 (1,303千円)
未成年者の心と身体をむしばむ飲酒、喫煙、薬物乱用防止に積極的に取り組みます。
- 障害者自立支援制度への円滑な移行支援 64,756千円
- ・障害者サービス利用者負担軽減 (26,460千円)
自立支援法の実施に伴う利用者負担を軽減するため、負担上限を見直すとともに、障害のある児童（義務教育まで）の補装具自己負担に対しても助成を開始します。
 - ・障害者施設移行支援 (38,296千円)
障害者施設が自立支援法実施により安定した施設運営ができるよう、その円滑な移行を支援するため、法人格取得のためのコンサルタント経費や、施設整備、就労移行、企業実習チャレンジ事業、利用者交通費などを助成します。
- 24時間型の障害者地域生活支援施設の運営 24,744千円
- ・心身障害者地域生活支援施設運営 (24,744千円)
すだちの里すぎなみ（今川二丁目障害者地域生活支援施設）に、24時間対応の地域自立生活支援センター、24時間安心サポート事業を委託し、障害者の地域での生活を支援します。
- 障害者の就労支援 14,333千円
- ・すぎなみ授産施設ネットワークの設立 (3,535千円)
工賃アップを目指す作業所を中心に、授産施設のネットワークを設立し、付加価値の高い自主製品の共同開発、企業からの共同受注などを行います。
 - ・雇用支援の拡充 (10,798千円)
障害者の雇用拡大のため、職場開拓専門員、定着支援アドバイザー等の活用・拡充を図ります。

④ 犯罪に強いまちづくり

152,864千円

防犯自主団体や関係機関と連携し、犯罪に強いまちづくりを進めます。

○ 安全パトロールの強化 112,019千円

安全パトロール、公園の夜間巡回パトロール及び路上禁煙地区における環境美化パトロールを強化し、引き続き区民が安心して暮らせるまちづくりを推進します。

○ 地域防犯対策 17,805千円

・防犯自主団体の立ち上げ支援 (2,000千円)

地域の防犯自主団体の活動を支援するため、団体設立助成を引き続き行います。
(20団体)

・防犯自主団体の継続支援 (4,150千円)

立ち上げ支援から一定の年数を経過し、活動中の防犯自主団体に対して、活動継続費の追加支援を行います。(59団体)

・防犯カメラ設置助成 (11,655千円)

多発する空き巣対策として、防犯協会が行う防犯カメラ設置による犯罪抑止活動に対し支援を行います。(3防犯団体)

○ 犯罪被害者支援 9,827千円

犯罪被害者や家族が受けた被害の軽減や回復を図り、安全で平穏な生活を営めるよう、各種相談に応じるとともに、付添い支援、住宅支援、家事・育児の援助サービスなどを実施します。

○ 商店街防犯設備設置緊急対策 13,213千円

商店街における防犯カメラ設置助成に加え、維持管理経費の一部助成も新たに
行い、安全・安心の商店街づくりをめざします。

⑤ 危機管理体制の強化

59,522千円

都市型災害などに対する総合的な対応力を強化します。

○ 総合的な訓練の実施 9,183千円

・防災訓練の実施 (6,599千円)

総合震災訓練、都市型災害訓練、職員防災訓練を実施します。

・震災救援所運営連絡会 (1,584千円)

地域の防災力の向上のため、全小中学校に設置する震災救援所運営連絡会に対する支援を引き続き行います。

・危機管理体制の強化 (1,000千円)

職員を対象に、危機管理意識を向上させる研修等を実施します。

○ 地域防災計画等の策定 2,521千円

防災会議専門委員会からの提言を受け、地域防災計画を抜本的に改訂します。

○ 防災対策システムの構築 46,818千円

新防災センターのIT社会に対応した防災対策システムを運用します。

○ 感染症対策 1,000千円

新たな脅威となっている新型インフルエンザに対する最新の情報を収集し、区民の安全・安心を確保するための対策について検討します。

⑥ 被災者対策の充実 161,420千円

災害時要援護者に配慮し、災害時の被災者対策を充実します。

○ 福祉救援所の設置 9,649千円

災害時に要介護者などを受入れるため、災害備蓄品などを備えた福祉救援所を区内に整備します。

○ 災害時要援護者支援対策の実施 151,771千円

・たすけあいネットワーク登録制度 (44,491千円)

要介護者や障害者手帳の所持者などを対象に「たすけあいネットワーク」への登録を勧奨します。登録後は民生児童委員、ケア24や障害者自立生活支援センター職員などが連携して要援護者の実情に適合した個別の支援プランを作成し、実効性のある支援対策を講じます。

・火災警報器・家具転倒防止器具の取付助成 (107,280千円)

障害者やひとり暮らしの高齢者などを対象に、火災警報器の取付け及び家具転倒防止器具を取付ける場合、それぞれ12,000円を上限として助成し、火災や地震災害時からの安全・安心対策を充実強化します。

⑦ 災害に強いまちづくり 1,644,052千円

災害に強いまちづくりを進め、区民の生命・財産を守ります。

○ **(仮称)桃井中央公園整備** 1,611,907千円

桃井三丁目旧日産自動車工場跡地に、みどりの豊かさを実感できるとともに、防災機能を兼ね備えた公園の整備を行います（23年3月開園予定）。

○ **防災都市づくり** 32,145千円

・阿佐谷・高円寺地区の整備

阿佐谷・高円寺地域防災まちづくり計画の策定後、当該地域の一部において、地区計画の指定を行うとともに、密集事業の整備計画・事業計画を作成していきます。

⑧ 震災対策の強化 369,978千円

住宅の耐震化や建築指導確認の強化などによる、地震に強いまちづくりを推進します。

○ **耐震診断・改修** 203,741千円

・木造住宅等の耐震診断（96,033千円）

地震による建物倒壊を心配されている区民の不安を解消し、地震に強い安全なまちづくりを進めるために、従来の耐震診断支援に加え、非木造住宅についても精密診断助成を拡充しました。

・耐震改修助成（107,708千円）

精密診断に基づき耐震改修工事を実施する場合において、一定の要件を満たすとき、木造住宅については50万円を限度額として、非木造住宅については建築形態等に応じて50～200万円を限度額として、それぞれ費用の1/4～1/2を助成します。

○ **橋梁の耐震補強・改良** 153,578千円

災害時における避難路の確保や平時における交通の安全性の観点から、橋梁の耐震補強や改良を推進します。

- ・ 耐震補強工事 4橋（宮下橋、宮前橋、本村橋、忍川橋）
- ・ 改良工事 2橋（天王橋、弁天橋）

天王橋は耐震補強工事もあわせて実施。

弁天橋は東京都施行の河川改修にあわせて拡幅架替を実施（東京都施行）。

○ 建築指導確認の強化 12,659千円

一定の高さ以上等の条件に該当する建築物の計画の確認審査の際に、構造計算適合性判定を受ける制度が建築基準法の改正により新設され、建築確認の厳格化を図ることにより耐震偽装事件の再発を防止し、区民の安全を確保します。

⑨ 水防対策の実施 190,592千円

集中豪雨等に備え、水防対策を行います。

○ 気象情報・河川情報等の提供 4,839千円

区のホームページに、気象情報及び雨量・河川水位情報を掲載するとともに、メール配信も行います。

○ 雨水の流出抑制対策 116,086千円

・雨水浸透施設の設置工事助成 (30,586千円)

都市型水害による浸水被害の防止・軽減のための、雨水浸透施設設置助成を引き続き実施します。

・学校への雨水貯留設備の設置 (85,500千円)

校庭に雨水浸透管、浸透枡、貯留槽を埋設し、雨水を直接下水道に流さず保水性を向上させます。(中学校2校)

○ 水防基地の設置 39,443千円

・水防基地の設置 (23,443千円)

土のう等の水防物資を備蓄するとともに、水害時の連絡所となる水防基地を区内に設置します。

・緊急水防作業 (16,000千円)

緊急水防作業を委託することにより、緊急時の土のうの搬出・ポンプ排水等の要望に迅速に対応します。

○ 河床の補修 29,224千円

河川の堆積土砂の撤去やならしなど、河床の補修を行います。

○ 「水中ポンプ」購入費の助成 1,000千円

水害に備え、排水用水中ポンプの購入費助成を引き続き実施します(50件)。

一般會計

〔 一 般 会 計 〕

6 一般会計予算総括表

歳入

(単位:千円)

科目	19年度予算額	18年度予算額	差引増減額	前年比 (%)	構成比 (%)
特別区税	57,761,894	57,351,349	410,545	100.7	38.1
地方譲与税	971,000	2,809,000	△ 1,838,000	34.6	0.6
利子割交付金	1,040,000	760,000	280,000	136.8	0.7
配当割交付金	600,000	400,000	200,000	150.0	0.4
株式等譲渡 所得割交付金	670,000	370,000	300,000	181.1	0.4
地方消費税交付金	5,430,000	5,600,000	△ 170,000	97.0	3.6
自動車取得税交付金	1,160,000	1,059,000	101,000	109.5	0.8
地方特例交付金	1,170,000	4,140,000	△ 2,970,000	28.3	0.8
特別区財政交付金	38,700,000	27,400,000	11,300,000	141.2	25.6
交通安全対策 特別交付金	92,000	99,000	△ 7,000	92.9	0.1
分担金及び負担金	1,614,406	1,562,583	51,823	103.3	1.1
使用料及び手数料	3,468,878	3,218,166	250,712	107.8	2.3
国庫支出金	13,827,559	13,242,858	584,701	104.4	9.1
都支出金	6,179,839	6,272,301	△ 92,462	98.5	4.1
財産収入	224,426	156,070	68,356	143.8	0.1
寄附金	224,004	36,238	187,766	618.1	0.1
繰入金	13,266,307	7,040,510	6,225,797	188.4	8.8
繰越金	2,500,000	2,500,000	0	100.0	1.6
諸収入	1,151,687	1,054,925	96,762	109.2	0.8
特別区債	1,325,000	1,495,000	△ 170,000	88.6	0.9
合計	151,377,000	136,567,000	14,810,000	110.8	100.0

歳 出

(単位:千円)

科 目	19年度予算額	18年度予算額	差引増減額	前年比 (%)	構成比 (%)
議 会 費	717,718	666,922	50,796	107.6	0.5
総 務 費	6,301,672	5,849,581	452,091	107.7	4.2
生 活 経 済 費	5,166,621	5,004,465	162,156	103.2	3.4
保 健 福 祉 費	50,370,599	47,551,760	2,818,839	105.9	33.3
都 市 整 備 費	10,505,563	11,073,915	△ 568,352	94.9	6.9
環 境 清 掃 費	6,246,347	5,977,261	269,086	104.5	4.1
教 育 費	15,956,465	13,255,686	2,700,779	120.4	10.5
職 員 費	40,413,641	39,353,582	1,060,059	102.7	26.7
公 債 費	15,398,372	7,533,826	7,864,546	204.4	10.2
諸 支 出 金	2	2	0	100.0	0.0
予 備 費	300,000	300,000	0	100.0	0.2
合 計	151,377,000	136,567,000	14,810,000	110.8	100.0

7 債務負担行為

(単位:千円)

事 項	期 間	限 度 額
杉並区土地開発公社の借入金に対する 利子並びに金融機関に対する債務保証	平成28年度まで	杉並区土地開発公社が事業資金として借入れる限度額50億円の範囲内の借入金及び利子相当額
杉並区土地開発公社からの用地取得費	平成28年度まで	杉並区が杉並区土地開発公社から取得する用地費
防 災 関 連 施 設 整 備	平成20年度まで	131, 000
ゆ う ゆ う 館 改 築 (ゆうゆう高円寺南館改築)	平成20年度まで	104, 000
保 育 園 改 築 (高円寺南保育園改築)	平成20年度まで	311, 000
橋 梁 新 設 改 良 (弁天橋改良工事に伴う負担金)	平成20年度まで	35, 000
荻窪小学校移転改築	平成20年度まで	2, 212, 000
松 溪 中 学 校 改 築 (仮設校舎賃借)	平成21年度まで	180, 000

★ 債務負担行為とは、建設工事や物品購入などで複数年にわたって支出が発生する場合に、後年度の財政負担をあらかじめ明らかにすることを目的とし、議会の議決を必要とします。

8 地方債

(単位:千円)

番号	起債の目的	限度額	起債の方法	利率	償還の方法	備考
1	地域公園整備	1,148,000	証券発行または普通貸借の方法により、政府その他より起債する。	7.0%以内	起債のときから据置期間をふくめ、30年以内に元利均等額、元金均等額、満期一括額のいずれかの方法で償還する。	金融事情その他の都合により、起債額の全部または一部を翌年度に繰延起債することもある。
2	荻窪小学校移転改築	177,000	証券発行の場合における発行価格は、額面100円につき98円以上とする。 なお、証券発行の場合において発行価格が額面金額を下回るときは、その発行価格差減額をうめるために必要な金額を左欄の限度額に加算した金額を限度額とすることもある。	(ただし、利率見直し方式で借り入れる資金について、利率の見直しを行った後においては、当該見直し後の利率)	但し、融通条件または財政の都合により償還年限を短縮し、繰上償還をすることもある。	
合計		1,325,000				

9 債務負担行為の状況(建設工事に係るもの)

事 項	限 度 額 (単位:千円)	予 算	
		平成17年度	平成18年度
公 会 堂 P F I	29,036,000	※	548,434
杉 並 芸 術 会 館 建 設	2,104,000	—	※
認知症高齢者グループホーム整備 ((仮称) 本天沼グループホーム建設)	36,000	—	※
敬 老 会 館 改 築 (ゆ う ゆ う 今 川 館 改 築)	44,000	—	※
区 営 住 宅 建 設 (区 営 向 井 町 第 二 住 宅 建 設)	99,000	—	※
自 転 車 駐 車 場 等 整 備 ((仮称) 高井戸北自転車駐車場建設)	112,000	—	※
駅 周 辺 の 施 設 整 備 (下 井 草 駅 周 辺 整 備)	260,000	※	215,700
駅 周 辺 の 施 設 整 備 (西 永 福 駅 周 辺 整 備)	208,000	—	※
橋 梁 新 設 改 良 (天 王 橋 改 良)	131,000	—	※
地 域 公 園 整 備 ((仮 称) 桃 井 中 央 公 園)	7,284,000	—	※
高 井 戸 小 学 校 改 築	1,197,000	—	※
方 南 小 学 校 改 築	1,536,000	—	※
図 書 館 建 設 ((仮 称) 西 荻 地 域 図 書 館 建 設)	160,000	—	※

★ 19年度以前に、債務負担行為として議決を得た建設工事等に係るものの予算計上状況です。

計 上 状 況 (単位:千円)			備 考
平成19年度	平成20年度	平成21年度	
923,862	923,862	923,862	契約総額 25,974,024 千円 委託費 25,974,024 千円
670,754	1,432,982	—	契約総額 2,831,551 千円 工事費 2,768,000 千円 工事監理 63,551 千円
33,411	—	—	契約総額 75,655 千円 工事費 75,655 千円
38,704	—	—	契約総額 89,620 千円 工事費 89,620 千円
88,191	—	—	契約総額 205,904 千円 工事費 205,904 千円
41,668	—	—	契約総額 74,087 千円 工事費 72,054 千円 工事監理 2,033 千円
22,300	—	—	協定総額 500,200 千円 工事(委託)費 500,200 千円
208,000	—	—	整備総額 414,000 千円 工事(委託)費 66,800 千円 事業補助 347,200 千円
120,570	—	—	契約総額 188,999 千円 工事費 143,399 千円 補償費 45,600 千円
1,611,877	1,620,641	1,795,186	協定総額 9,528,532 千円 事業費 8,493,990 千円
1,153,578	—	—	契約総額 1,836,917 千円 工事費 1,804,299 千円 工事監理 32,618 千円
1,484,145	—	—	契約総額 2,242,013 千円 工事費 2,201,798 千円 工事監理 40,215 千円
142,099	—	—	契約総額 337,445 千円 工事費 337,445 千円

※ 当該年度予算計上あり

10 職員人件費

(1) 職員人件費所要額等

職員分

職員数等 会計	平成19年度 予算計上 職員数	平成18年度 予算計上 職員数	対前年度 増減	給料	職員手当等	共済費
	人	人	人	千円	千円	千円
一般会計	3,852 (16)	3,925 (19)	△73 (△3)	16,524,055	16,836,838	5,089,466
国民健康保険 事業会計	78 (0)	75 (0)	3 (0)	322,007	219,738	98,682
合計	3,930 (16)	4,000 (19)	△70 (△3)	16,846,062	17,056,576	5,188,148

※職員数欄の()内は、再任用短時間勤務職員で、外書である。

嘱託員分

人員等 会計	平成19年度人員	平成18年度人員	対前年度人員増減
	人	人	人
一般会計	663	657	6
国民健康保険事業会計	3	0	3
合計	666	657	9

参 考

合 計	一人平均給料月額		一人平均給与年額 (退職手当・共済費は除く)		平成18年12月1日(休職者等を除く)
	本年度	前年度	本年度	前年度	
千円 38,450,359	356,454 円	355,717 円 前年比 100.21 %	7,323,703 円	7,275,625 円 前年比 100.66 %	人 3,844 (12)
640,427	344,025 円	336,244 円 前年比 102.31 %	6,945,449 円	6,772,413 円 前年比 102.56 %	73 (0)
39,090,786	356,207 円	355,352 円 前年比 100.24 %	7,316,195 円	7,266,190 円 前年比 100.69 %	3,917 (12)

※一人平均給料月額及び一人平均給与年額には、再任用短時間勤務職員を含まない。

報 酬	附 加 報 酬	共 済 費	合 計
千円 1,622,240	千円 86,854	千円 254,188	千円 1,963,282
7,262	360	1,098	8,720
1,629,502	87,214	255,286	1,972,002

(2) 職種別等級別職員数

年度	給料表	行政職(一)	行政職(二)	医療職(一)
	職 種	事 務 福 祉 技 術	技 能	医 師
	等 級			
平成19年度	特別職等	5 人	— 人	— 人
	9 級	6	—	—
	8 級	27	—	—
	7 級	20	—	—
	6 級	45 (1)	—	—
	5 級	245 (3)	—	—
	4 級	1,064 (24)	4	1
	3 級	882 (30)	156	1
	2 級	539 (17)	207	5
	1 級	93 (3)	410	6
	合 計	2,926 (78)	777	13
平成18年度	特別職等	5 人	— 人	— 人
	10 級	4	—	—
	9 級	24	—	—
	8 級	20	—	—
	7 級	44 (1)	—	—
	6 級	202 (4)	—	—
	5 級	1,033 (22)	—	—
	4 級	914 (27)	4	1
	3 級	616 (15)	125	—
	2 級	74 (4)	233	6
	1 級	49 (2)	445	6
合 計	2,985 (75)	807	13	
差 引 増 減		△ 59 (3)	△ 30	0

※()内は、国民健康保険事業会計の人員で内数である。

※再任用短時間勤務職員は含まない。

※平成19年度から等級が9級に変更となる。

医療職(二)	医療職(三)	教育職	
栄養士	看護師	幼稚園教諭等	計
技士	保健師		
— 人	— 人	— 人	5 人
—	—	—	6
—	—	—	27
—	—	—	20 0
—	1	—	46 (1)
3	5	—	253 (3)
20	27	—	1,116 (24)
16	35	2	1,092 (30)
12	35	50	848 (17)
2	6	—	517 (3)
53	109	52	3,930 (78)
— 人	— 人	— 人	5 人
—	—	—	4
—	—	—	24
—	—	—	20
—	1	—	45 (1)
2	5	—	209 (4)
19	31	—	1,083 (22)
17	30	—	966 (27)
15	38	2	796 (15)
—	5	30	348 (4)
—	—	—	500 (2)
53	110	32	4,000 (75)
0	△ 1	20	△ 70 (3)

11 部別予算額

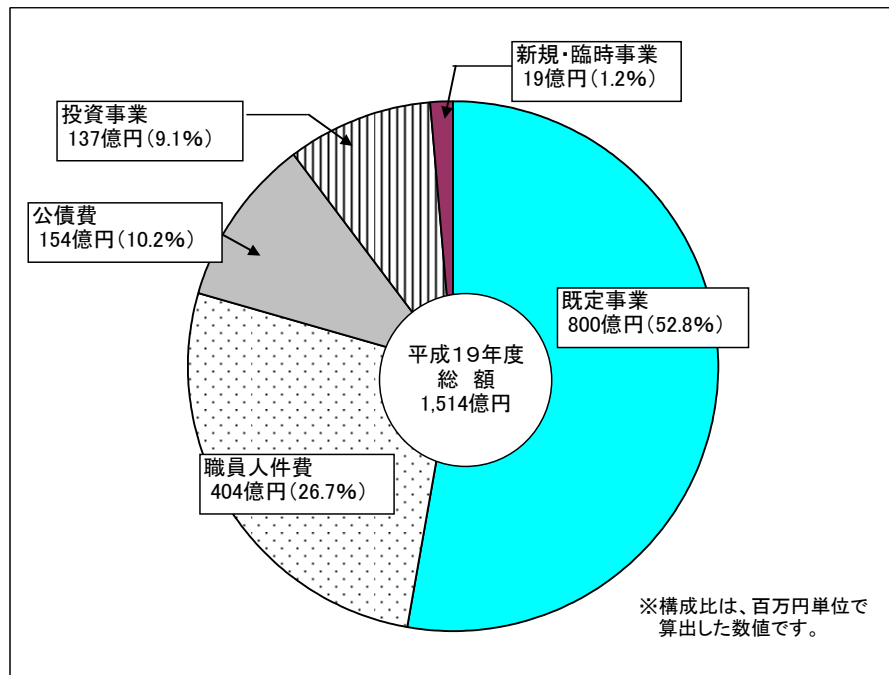
(単位:千円)

部 名	事 業 費	職 員 人 件 費	合 計	構 成 比 (%)
政 策 経 営 部 収 入 役 室 選 挙 管 理 委 員 会 事 務 局 監 査 委 員 事 務 局	6,301,672	2,845,504	9,147,176	7.8
区 民 生 活 部	5,166,621	3,753,203	8,919,824	7.6
保 健 福 祉 部	37,365,132	16,413,648	53,778,780	45.7
都 市 整 備 部	10,505,563	2,923,162	13,428,725	11.4
環 境 清 掃 部	6,246,347	3,114,092	9,360,439	8.0
教 育 委 員 会 事 務 局	15,956,465	6,140,933	22,097,398	18.8
区 議 会 事 務 局	717,718	142,106	859,824	0.7
小 計	82,259,518	35,332,648	117,592,166	100.0
そ の 他	28,703,841	5,080,993	33,784,834	—
合 計	110,963,359	40,413,641	151,377,000	—

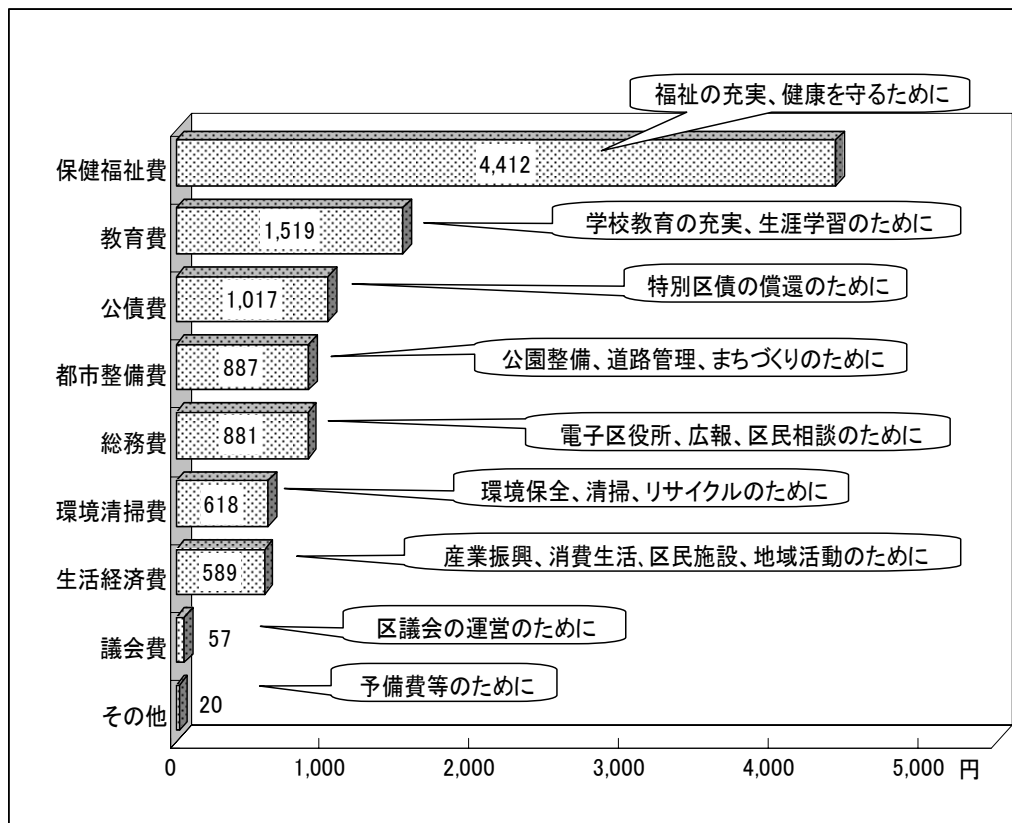
※その他欄の事業費は、特別会計への繰出金、公債費、諸支出金、予備費。

※その他欄の職員人件費は、退職手当。

一般会計歳出の状況



一般会計当初予算を1万円に換算すると



12 補助金に関する調

(単位:千円)

交付団体名等	対象数	補助の目的	予算額	
			平成19年度	平成18年度
杉並区職員互助会	1	会員の福利厚生	62,320	62,973
防犯協会	3	運営助成	948	948
	3	空き巣対策助成(防犯カメラ設置)	11,655	—
防犯自主団体	20	活動助成	2,000	2,000
	59	継続助成	4,150	2,500
東京都公衆浴場商業協同組合 杉並支部	1	公衆浴場確保対策助成	6,000	6,600
外国人学校通学児童生徒保護者	100	保護者負担軽減	7,200	7,200
町会、自治会	50	掲示板設置費等の一部助成	1,500	1,500
	1	コミュニティ助成	2,200	—
NPO団体	12	活動助成	3,000	3,000
杉並区文化協会	1	運営助成	82,611	67,807
杉並区交流協会	1	運営助成	35,136	38,114
民営化宿泊施設利用者	39,500	区民の民営化施設宿泊助成	100,000	100,000
公衆浴場改築者	1	健康増進型公衆浴場改築支援助成	10,000	10,000
地域集会施設等運営協議会	7	活動助成	125,355	125,662
納税貯蓄組合連合会	—	会の発達助成	—	1,000
商店会連合会	—	商店街活性化事業費助成	—	2,000
指定商店会	10	商店街いらっしやいマップ作成助成	2,000	2,000
	10	経営改善コーディネーター派遣助成	1,200	1,200
	5	商店街施設整備事業助成	111,389	40,920
	4	商店街ホームページ作成助成	4,000	4,000
	90	商店街イベント事業助成	89,063	89,063

(単位:千円)

交付団体名等	対象数	補助の目的	予算額	
			平成19年度	平成18年度
指定商店会	12	新・千客万来・アクティブ商店街事業助成	56,000	56,000
	10	経済交流イベント助成	2,000	2,000
	2	防犯設備設置助成	12,000	12,000
	5	防犯設備維持経費助成	1,213	—
	1	商店街 街の駅モデル事業助成	8,000	8,000
商店街振興組合等	18	商業振興助成	2,820	3,410
空き店舗入居者	3	空き店舗活用支援助成	3,000	4,000
杉並産業協会	—	工業振興助成	—	1,000
	1	杉並産業協会情報化推進等補助金	800	—
商店会	122	商店街装飾灯建設等助成	103,256	99,278
阿佐谷七夕まつり実行委員会	1	観光事業助成	1,500	1,500
東京高円寺阿波おどり振興協会	1	観光事業助成	2,000	3,000
エコシール運営委員会	—	運営助成	—	19,720
レジ袋削減推進協議会	1	事業助成	3,000	3,000
企業的農業経営集団	6	活動助成	1,400	1,400
体験型農園運営者	1	体験型農園運営助成	1,000	1,000
農業者グループ	1	都市農業育成対策事業費補助金	7,500	—
財団法人杉並区勤労者福祉協会	1	運営助成	106,648	112,119
杉並区防火防災協会	2	運営助成	440	440
杉並区消防団	2	運営助成	3,000	3,000
	2	活動助成	8,450	8,450
杉並区少年消防クラブ消防少年団	2	少年少女の防火思想普及のための助成	220	220

(単位:千円)

交付団体名等	対象数	補助の目的	予算額	
			平成19年度	平成18年度
防災市民組織連絡協議会	1	協議会運営助成	400	400
防災市民組織	161	会の維持運営・活動助成	20,866	20,938
震災救援所運営連絡会	66	運営助成	1,584	1,608
登録井戸設置者	5	登録井戸の設置に伴う一部助成	250	250
	50	登録井戸の修理費の一部助成	2,500	2,500
水中ポンプ購入者	50	防災用水中ポンプの購入費の一部助成	1,000	2,000
杉並区肢体不自由児者父母の会	1	自立宿泊訓練事業助成	5,000	5,000
福祉サービス第三者評価実施事業者	50	事業助成	15,000	15,000
杉並区成年後見センター	1	成年後見制度活用支援基金の設立資金助成	1,500	-
NPO法人アザーボイス	1	バリアフリー(障壁除去)情報ホームページ管理運営助成	200	200
	1	障害者まちなか支援(自立支援)事業運営助成	3,859	3,470
移送サービス実施事業者	9	運営助成	10,755	4,125
社会福祉法人浴風会	3	ケアハウス・特別養護老人ホーム等建設助成	193,100	193,100
社会福祉法人杉樹会	2	特別養護老人ホーム建設助成	25,090	25,090
社会福祉法人真松之会	1	特別養護老人ホーム建設助成	16,000	16,000
社会福祉法人えのき会	1	特別養護老人ホーム建設助成	13,000	13,000
社会福祉法人正吉福社会	1	特別養護老人ホーム建設助成	10,400	10,400
認知症高齢者グループホーム建設事業者	2	認知症高齢者グループホーム建設助成	45,000	81,073
医療法人財団河北総合病院	1	介護老人保健施設建設助成	10,370	10,370
都市型多機能拠点建設事業者	3	都市型多機能拠点建設助成	45,000	96,200
認知症対応型デイサービスセンター建設事業者	3	認知症対応型デイサービスセンター建設助成	30,000	14,000
社会福祉法人啓光福社会	1	知的障害者入所更生施設建設助成	4,000	4,000

(単位:千円)

交付団体名等	対象数	補助の目的	予算額	
			平成19年度	平成18年度
杉並区民生児童委員協議会	1	研修、活動助成	5,992	5,992
社会福祉法人杉並区社会福祉協議会	1	福祉サービス利用者保護事業助成	2,086	1,836
	1	地域福祉増進の育成助成	198,332	194,508
	1	ボランティア活動支援事業助成	2,875	2,875
	5	高齢者アパート入居支援制度助成	900	900
地域福祉活動実施団体	10	地域福祉活動立上げ等助成	25,000	22,000
社団法人友愛の灯協会	-	ハンディキャブ(外出支援車)運行助成	-	6,500
	1	地域福祉活動推進事業助成	2,500	2,500
杉並・老後を良くする会	-	地域福祉活動推進事業助成	-	2,500
杉並区障害者団体連合会・各心身障害者団体	16	会の運営助成、団体活動助成	12,748	13,170
心身障害者(児)地域デイサービス(生活適応訓練)実施施設	12	運営助成	91,756	83,392
心身障害者(児)通所訓練・授産事業実施施設	14	運営助成	235,316	306,022
心身障害者(児)通所訓練・授産施設通所者	46,284	交通費・給食費助成	23,652	41,810
地域活動支援センター(小規模作業所)通所者	3,600	交通費・給食費助成	1,840	-
知的障害者援護施設通所者	14,400	給食費助成	1,440	-
障害者訓練等給付施設通所者	30,720	交通費助成	9,524	-
民間障害者通所施設等	-	運営助成等	28,585	-
すぎなみ仕事ねっと	1	作業工賃アップの取組等に対する助成	3,535	3,535
特例子会社運営事業者	-	設立助成	-	2,000
社会福祉法人東京都知的障害者育成会	2	知的障害者生活ホーム運営助成	3,168	3,168
	1	知的障害者入所更生施設建設助成	17,300	37,400
財団法人杉並区障害者雇用支援事業団	1	運営助成	113,730	121,434

(単位:千円)

交付団体名等	対象数	補助の目的	予算額	
			平成19年度	平成18年度
精神障害者ホームヘルプサービス事業実施事業者	-	事業助成	-	2,600
障害者ショートステイ(短期入所)事業実施事業者	3	運営助成	41,427	43,228
重度身体障害者グループホーム	1	運営助成	14,638	14,664
精神障害者共同作業所	8	運営助成	169,800	338,775
精神障害者グループホーム	5	運営助成	37,006	38,351
障害者福祉会館運営協議会	1	活動費助成、福祉展等事業費助成	4,087	4,087
バリアフリー(障壁除去)化実施公衆浴場等	4	改修費等助成	10,720	10,720
杉並区いきいきクラブ連合会・各いきいきクラブ	90	会の運営助成、クラブ活動助成	31,222	31,200
社団法人杉並区シルバー人材センター	1	運営助成	168,518	170,361
社会福祉法人サンフレンズ	1	特別養護老人ホーム経営支援費助成	9,305	9,505
	1	特別養護老人ホーム建設助成	6,800	-
地域ささえ愛グループ	78	活動助成	576	756
介護支援専門員等	120	住宅改修支援事業等助成	240	200
杉並区保護司会	1	更生保護活動助成	600	600
杉並区母子寡婦福祉団体連合会	1	団体活動助成	200	200
ひととき保育運営事業者	5	運営助成	51,000	22,500
ひととき保育施設整備事業者	1	改修助成	12,000	22,000
青少年育成委員会	17	活動助成	15,300	15,300
杉並区母親クラブ連絡会・各母親クラブ	16	運営助成・クラブ活動助成	750	750
民営保育園	2	園庭緑化事業助成	3,000	3,000
社会福祉法人虹旗社	-	杉並ゆりかご保育園改築助成	-	129,589
認証保育所	11	運営助成	383,549	306,187

(単位:千円)

交付団体名等	対象数	補助の目的	予算額	
			平成19年度	平成18年度
認証保育所利用者	3,956	利用者負担軽減	66,300	59,040
グループ保育所利用者	468	利用者負担軽減	4,095	3,465
家庭福祉員利用者	52	受託児健康診断料助成	167	167
民間学童クラブ	2	民間学童クラブ運営助成	9,184	4,968
社団法人杉並区医師会	1	区民の健康保持事業助成	2,640	2,640
	1	地域医療連携推進委員会運営助成	594	594
社団法人杉並区歯科医師会	1	区民の健康保持事業助成	1,120	1,120
社団法人杉並区薬剤師会	1	区民の健康保持事業助成	400	400
	1	在宅医療廃棄物適正処理助成	100	100
東京都杉並歯科技工士会	1	医療技術研修事業助成	176	176
杉並区接骨師会	1	医療技術研修事業助成	176	176
健康づくり推進員	9	活動助成	765	765
前立腺がん検診受診者	2,710	受診料助成	7,724	9,690
木造賃貸住宅建替者	14	二跡地周辺、天沼三丁目地区の建替促進助成	17,470	22,212
街なみ環境整備事業施行者	-	街なみ環境整備事業の促進	-	2,200
まちづくり活動団体	15	活動助成	1,000	750
まちづくり協議会	3	運営助成	300	300
優良建築物等整備施行者	1	優良建築物等整備補助	104,010	-
高齢者住宅建築主	12	高齢者住宅利子助成	25,163	23,202
木造住宅耐震改修実施者	180	木造住宅耐震改修工事助成	90,000	45,000
非木造耐震改修実施者	7	非木造耐震改修工事助成	9,000	-
非木造住宅等精密診断実施者	20	非木造住宅等精密診断助成	22,350	-

(単位:千円)

交付団体名等	対象数	補助の目的	予算額	
			平成19年度	平成18年度
民営自転車駐車場設置者	1	民営駐車場の設置促進	6,130	3,690
民営バイク駐車場設置者	1	民営バイク駐車場整備助成	6,000	6,000
南北バス運行事業者	1	バス交通運行助成	10,000	12,000
私道排水設備工事実施者	7	生活環境の整備	25,659	25,659
交通安全協会	3	交通安全思想の普及	3,750	3,750
私有灯管理団体	187	私道街路灯による交通安全と犯罪防止	33,189	28,322
下井草駅整備株式会社	-	下井草駅周辺整備事業助成	-	74,000
鉄道事業者等	2	西永福駅周辺整備事業助成	202,500	140,300
交通エコロジー・モビリティ財団	-	駅舎改修経費助成	-	100,000
カラー舗装を実施する商店会	3	カラー舗装工事の一部助成	13,346	-
雨水流出抑制施設設置工事を行う住宅等の個人の所有者	100	水害防止及び地下水の涵養	30,000	36,000
みどりのボランティア	10	活動助成	500	500
樹木・樹林・生けがきの所有者等	768	保護指定した樹木・樹林・生けがきの維持費の一部助成	42,744	42,744
接道部緑化整備実施者	95	接道部緑化整備実施者のための一部助成	4,650	4,650
屋上・壁面緑化整備実施者	19	屋上・壁面緑化整備実施者のための一部助成	10,000	10,000
緑地協定締結者	-	緑地協定助成	-	20
狭あい道路等拡幅整備実施者	503	道路拡幅整備に伴う移設費等の助成	66,619	66,619
すぎなみ環境カエルくらぶ	1	活動助成	1,500	1,500
住宅用太陽光発電システム機器設置者	75	住宅用太陽光発電システム機器設置費助成	15,000	15,000
ISO14001・簡易版環境ISO取得団体	8	ISO14001認証取得等助成	3,250	3,250
アスベスト調査対象建築物所有者等	20	アスベスト調査助成	5,250	16,500
路上禁煙地区等自主団体	8	路上禁煙地区等自主団体助成	800	800

(単位:千円)

交付団体名等	対象数	補助の目的	予算額	
			平成19年度	平成18年度
雨水貯留槽設置者	32	雨水貯留槽設置助成	1,650	1,650
すぎなみ環境ネットワーク	1	運営助成	4,799	4,799
集団回収実施団体	300	集団回収事業助成	37,200	33,000
浄化槽管理者	1	下水道未告示地域内浄化槽の清掃経費助成	9	9
コンポスト容器購入者	185	コンポスト容器購入助成	616	616
家庭用生ごみ処理機購入者	100	家庭用生ごみ処理機購入助成	2,000	2,000
杉並清掃協力会	1	杉並清掃協力会50周年記念事業助成	1,260	—
杉並区立学校教職員互助会	—	会員の福利厚生	—	8,796
杉並師範館	1	運営助成	41,714	41,714
私立幼稚園等園児保護者	8,074	保護者負担軽減	597,980	599,086
私立幼稚園等設置者	47	心身障害児が就園する園、園外保育・健康管理を実施する園の運営費一部助成	13,682	13,682
杉並区幼稚園教育研修会	1	学校との教育研究、教諭の研修等	1,058	1,013
学校開放連合協議会	1	運営助成	931	931
杉並区指定登録文化財所有者	111	杉並区指定登録文化財の保護助成	1,735	1,705
杉並区立学校PTA協議会	2	運営助成	990	1,350
杉並区文化団体連合会	1	運営助成	350	350
杉並区体育協会	1	運営助成	550	550
財団法人杉並区スポーツ振興財団	1	運営助成	145,867	145,895
合計			4,877,877	5,068,278

13 実施計画の当初予算計上額

目標別計画	事 項	計 画 額 (A)	予 算 額 (B)	予 算 額 と 計 画 額 の 差 (B)-(A)
1	水辺をよみがえらせみどりのまちをつくろう	6,948,000	6,794,311	△ 153,689
	(1) 良好な住環境と都市機能が調和したまちをつくるために	3,017,000	2,878,003	△ 138,997
	(2) うるおいのある美しいまちをつくるために	2,829,000	2,863,668	34,668
	(3) 環境に負荷を与えない持続的な成長が可能なまちをつくるために	449,000	478,328	29,328
	(4) 安全で災害に強いまちをつくるために	653,000	574,312	△ 78,688
2	やさしさを忘れず共に生きるまちをつくろう	7,618,000	7,274,473	△ 343,527
	(1) 健康を支えるまちづくりのために	2,041,000	2,024,172	△ 16,828
	(2) 子育てを社会で支え、子どもが健やかに育つために	1,801,000	1,826,312	25,312
	(3) 共に生きるまちをつくるために	3,449,000	3,096,306	△ 352,694
	(4) 安心してらせるために	327,000	327,683	683
3	みどりの産業で元気のでる都市をつくろう	248,000	257,391	9,391
	(1) 環境と共生する産業の育成のために	39,000	39,888	888
	(2) 商店街の活性化のために	208,000	216,343	8,343
	(3) 都市農業の育成のために	1,000	1,160	160

(単位:千円)

主 な 事 業 の 予 算 額			
生活道路等の整備	1,735,853	駅周辺の整備	310,100
住宅の供給	216,535	街路灯の整備	216,514
地域公園の整備	1,611,877	身近な公園の整備	854,442
架空線の地中化	212,700	みどりを守る	47,460
資源の分別促進	315,492	低公害車の普及促進	68,900
ごみ集積所カラス対策の推進	35,800	地球温暖化対策の推進	20,102
既存建築物等の耐震改修促進指導	218,133	橋梁の補強・改良	153,255
防災対策の推進	66,957	防災態勢の拡充	58,496
区民健康診査	1,658,328	がん検診	354,402
地域の健康づくり活動支援	10,147	喫煙対策の推進	1,295
子ども・子育て行動計画の推進	656,053	認証保育所の拡充	383,549
児童館・学童クラブ障害児育成支援の充実	233,578	保育園の整備	225,972
日常生活支援の充実	842,713	通所の場の整備	733,793
特別養護老人ホームの整備	181,740	援助のある生活の場の確保	141,485
救急医療体制の充実	240,086	歯科保健医療センターの運営	78,784
感染症対策の充実	5,311	健康で快適な室内環境の確保	1,440
アニメの杜すぎなみ構想の推進	34,000	都市型ビジネスの育成支援	5,888
魅力ある商店街づくり	213,143	商店街活動の基盤づくり	2,000
特色ある個店づくり	1,200		
都市型農業の支援	1,160		

目標別計画	事 項	計 画 額 (A)	予 算 額 (B)	予 算 額 と 計 画 額 の 差 (B)-(A)
4	未来を拓く人をつくろう	7,873,000	7,522,086	△ 350,914
	(1) 魅力ある学校教育のために	5,803,000	5,414,176	△ 388,824
	(2) 地域に開かれ、支えられた教育のために	79,000	79,178	178
	(3) 生涯学習の推進のために	401,000	366,372	△ 34,628
	(4) 地域文化の創造のために	954,000	952,022	△ 1,978
	(5) ふれあいと参加の地域社会をつくるために	636,000	710,338	74,338
5	ビジョンの実現に向けて	958,000	959,587	1,587
	(1) 区民と行政の協働	31,000	32,437	1,437
	(2) 創造的で開かれた自治体経営	325,000	314,341	△ 10,659
	(3) 地域と行政の情報化	560,000	571,302	11,302
	(4) 危機管理体制の強化	42,000	41,507	△ 493
合 計		23,645,000	22,807,848	△ 837,152

(単位:千円)

主 な 事 業 の 予 算 額			
校舎等の改築	3,589,790	学校教育諸施設の整備	867,380
学校ITの推進	279,410	学校の緑化推進	227,632
コーディネーター・サポーターの 充実	44,150	「土曜日学校」の運営	19,452
地域運営学校の実施	12,526	学校評価の充実	2,000
図書館の建設・整備	338,509	図書館情報化の推進	21,136
消費者行政の充実	5,847	子ども読書活動推進計画の推進	880
杉並公会堂の建設	923,862	文化の振興	27,800
区民会館の改築	651,690	地域人材育成・協働システムの構築	35,749
地域防犯対策の推進	6,150	国内・国際交流の促進	4,930
区ホームページの充実	21,601	すぎなみ学倶楽部の運営	8,215
ITを活用した区民の区政参加の 促進	2,621		
24時間365日の区役所サービス	200,433	戸籍システムの構築	110,600
区立学校跡地等の活用	3,000		
電子区役所の構築	550,000	実効性あるセキュリティ体制の構築	10,000
犯罪に強いまちづくり	39,507	危機対応力の強化	2,000

14 スマートすぎなみ計画(第3次行財政改革推進プラン) 主要な取り組みと効果

(1) 財政効果見込額

(単位:千円)

課題別項目	事 項	目 標 額 (A)	見 込 額 (B)	見 込 額 と 目 標 額 の 差 (B)-(A)
1	区民パワーを活かす施策の展開	884,552	874,223	△ 10,329
2	質の高いサービスを提供する簡素な区役所の確立	1,249,576	879,291	△ 370,285
3	財源の確保と負担の公平化の実現	457,419	162,427	△ 294,992
合 計		2,591,547	1,915,941	△ 675,606

(2) 職員定数の削減

(単位:人)

項 目	事 項	削 減 目 標 数 (A)	削 減 見 込 数 (B)	見 込 数 と 目 標 数 の 差 (B)-(A)
職員定数削減数		100	70	△ 30

(3) 第3次行財政改革実施プランの主な取組項目

主 な 取 組 項 目	
1	区民パワーを活かす施策の展開
	<ul style="list-style-type: none"> ○「すぎなみ地域大学」の運営 区民の自発的な地域活動に必要な知識、技能等の修得を支援する「すぎなみ地域大学」を運営する。 ○町会・自治会活動への支援 区の地域における最大のパートナーである町会・自治会が、地域のコミュニティの核としての役割を今後一層発揮していくことができるよう、自助努力を基本としつつ、支援策を講じていく。 ○民営化・民間委託の推進 区の全事務事業を公表し、民間事業者等からの提案を受け、民間事業者が事務を担う「(仮称)杉並行政サービス民間事業化提案制度」を導入する。 ○児童館・学童クラブ運営の再構築 今後の児童館のあり方についての検討会報告を踏まえ、児童館運営への区民やNPO等の参画と協働を進める。 ○障害者施設の運営の見直し 「あけぼの作業所」に、19年4月から当面、指定管理者制度を導入する。 ○区立図書館の経営改革 図書館経営の効率化と利用者サービスの向上を図るため、阿佐谷・成田図書館に指定管理者制度を導入するとともに、南荻窪図書館の業務委託を実施する。 ○学校給食調理業務の民間委託 杉並第七、杉並第八、四宮、杵掛小、宮前中の給食調理業務を民間委託により実施する。
主 な 取 組 項 目	

2 質の高いサービスを提供する簡素な区役所の確立

○「五つ星の区役所」づくり

顧客志向に基づく「めざせ五つ星の区役所」運動の理念や成果を定着させるとともに、職員の意識改革を進め、引き続き区役所のサービス改善に取り組む。

○コールセンターの効率的運用

コールセンターの取扱業務の拡大を図るとともに、効率的な運用について検討する。

○休日・夜間の窓口サービス拡充

JR高円寺駅に駅前事務所を設置する。また、区役所の土日開庁について検討する。

○外部評価委員会によるチェック

○外部監査の実施

○職員定数の削減・適正化

○委託事業等の管理・監督体制の強化

外部委託等で実施する区の業務について、行政サービスの維持・向上を図るため、全庁的な視点から監督・検査の体制づくり・評価の仕組みづくりを行う。

○情報化基本方針の見直し

情報通信技術の急速な発展等に伴い、情報化基本方針を見直し、システムの最適化に努めるとともに、今後の情報化施策のあり方を検討する。

○職員住宅のあり方の見直し

区の防災力向上の観点からそのあり方を見直す。

○互助制度の見直し

特別区職員互助組合と杉並区職員互助会の一体的見直しを行い、役割り分担を明確化し、事業の統廃合を図る。あわせて、教職員互助会への補助金の見直しを行う。

○新しい方式による「わたしの便利帳」の作成

地域情報誌を発行する民間事業者の活力を活かし、行政情報に生活関連情報を加えたくらしのガイドとして発行することにより、内容の充実を図る。

○ゆうゆう館等における入浴事業のあり方の見直し

高齢者の価値観の多様化や公衆浴場を取り巻く社会環境の変化に応じて、ゆうゆう館や高齢者活動支援センターの入浴事業のあり方を見直す。

3 財源の確保と負担の公平化の実現

○特別区民税等の収納率の向上

○予算制度の改革

- ① 財務会計システムの再構築に合わせて、わかりやすい予算書・決算書を作成する。
- ② 区民への説明責任を果たすとともに、各部局が経営的視点を持って予算編成を行うことができるよう、自律的な予算編成手法を確立する。
- ③ 公会計制度のあり方について検討する。

○公債費負担の軽減

起債残高を500億円以下とする。

14-2 財政健全化と協働等の推進

1. 財政健全化への取組み

区では、財政健全化を推進するため、減税補てん債を発行しない財政運営や公債費負担の軽減に加え、経常収支比率の改善に取り組んできました。また、将来の財政需要に備えるため設置した主な基金残高の推移は、以下のとおりです。

【平成22年度までの目標】（行財政改革大綱）

強固な財政基盤を築くため、財政構造の弾力化を表す指標として、「経常収支比率」を22年度までに**80%**とします。

【平成19年度までの目標】（第三次行財政改革実施プラン）

経常収支比率は、次のようになっています。

○ 経常収支比率

行財政改革大綱に掲げる財政健全化を達成するため、経常収支比率を**80%以下**とする。

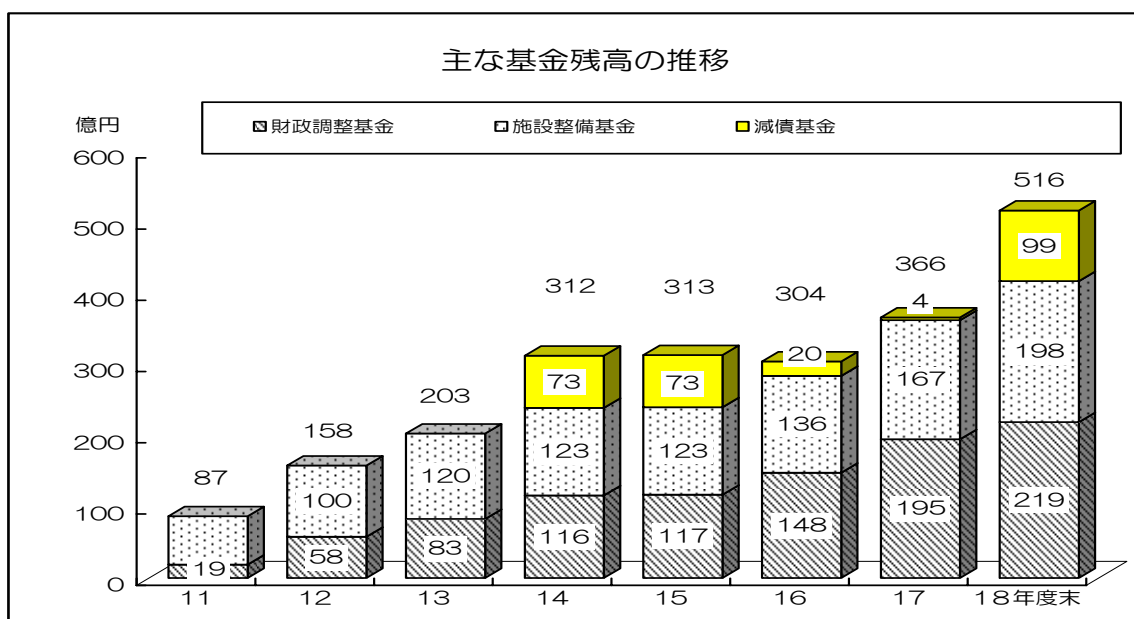
なお、17年度の経常収支比率は、**78.0%**となり2年前倒しで目標を達成しました。

年 度	実 績
15年度	83.0%
16年度	88.4% (82.8%)
17年度	78.0%
19年度	80.0%以下（目標）

※ 16年度は、減税補てん債（56億円）の一括償還を行ったため、経常収支比率は5.4ポイントの大幅な上昇となっています。その影響を除くと経常収支比率は82.8%となります。

○ 将来の需要に備えた基金残高の確保

長期的には、大幅な税収の増加が期待できない中で、基本計画・実施計画を着実に実施するため、財政調整基金や施設整備基金の残高確保に努めつつ、小中学校の改築や施設の老朽化による改修需要に対し、積極的に活用を図っていきます。



※ 平成12年度に「基幹的施設整備基金」と「義務教育施設整備基金」を統合し、「施設整備基金」を創設。
 平成11年度の「施設整備基金」は、「基幹的施設整備基金」と「義務教育施設整備基金」の合計を記載。
 ※ 平成18年度末は、最終補正予算案成立後の見込み額。

2. 協働等の推進

区は、22年度の区役所のあるべき姿を「区民とつくる小さな区役所で、五つ星のサービスを」とし、自治体経営改革に取り組んでおり、区民、NPO等との協働、民営化、民間委託(以下「協働等」という)を進めることを経営改革の重要な柱と位置づけています。

「杉並区協働等推進計画」において、22年度までに区の6割の事業をNPO等との協働等で実施する目標を設定しました。

17年度、区が実施した事業のうち、協働等が実現している事業の割合は44.5%となっており、18年度の目標は45%以上とし、19年度までには5割の事業を協働等で実施するため取り組んでいきます。

【(仮称)杉並行政サービス民間事業化提案制度】

22年度の目標実現に向けて、協働等を着実に推進し、自治体経営改革を抜本的に進めていく中核的な取り組みとして、「(仮称)杉並行政サービス民間事業化提案制度」を創設します。この「提案制度」は、区の全事務事業を公表し、民間事業者から提案を受けることにより、外部からの視点で区の事業全体の再構築を実施します。

19年度は、モデル事業を実施しながら民間事業化後のモニタリングのあり方など、今後の課題を検討し、20年度からの本格実施をめざします。

また、団塊の世代の地域還流を視野に協働の担い手を育てる「すぎなみ地域大学」を18年度から開設するなど、協働推進の仕組みや基盤づくりに引き続き取り組みます。

新規・臨時事業

15 新規・臨時事業

款名 総務費

事業名	金額 (千円)	摘要
地方選挙	予算額 228,265 特定財源 67,839 <i>都・地方選挙費委託金</i> 67,839 一般財源 160,426	○ 都知事選挙 任期満了日 平成19年4月22日 告示日 平成19年3月22日 投票日 平成19年4月8日 開票日 平成19年4月8日 投票所 65所 期日前投票所 14所 ○ 区議会議員・区長選挙 任期満了日 区議：平成19年4月30日 区長：平成19年4月26日 告示日 平成19年4月15日 投票日 平成19年4月22日 開票日 平成19年4月23日 投票所 65所 期日前投票所 14所
参議院議員選挙	予算額 164,376 特定財源 164,376 <i>都・参議院議員選挙費</i> <i>委託金</i> 164,376 一般財源 0	○ 参議院議員選挙 任期満了日 平成19年7月28日 告示日 平成19年7月5日(予定) 投票日 平成19年7月22日(予定) 開票日 平成19年7月22日(予定) 投票所 65所 期日前投票所 14所
総務費合計	予算額 392,641 特定財源 232,215 一般財源 160,426	

事業名	金額 (千円)	摘要
杉並芸術会館維持管理	予算額 34,573 特定財源 0 一般財源 34,573	○ 管理・運営 指定管理者への委託
求職者支援	予算額 5,181 特定財源 0 一般財源 5,181	○ 求職者支援 求職者セミナー 就労相談 就職面接会・説明会
生活経済費合計	予算額 39,754 特定財源 0 一般財源 39,754	

事業名	金額 (千円)	摘要
福祉用具レンタル費等助成	予算額 4,786 特定財源 0 一般財源 4,786	○ 福祉用具レンタル費等助成
障害者地域生活支援事業	予算額 543,176 特定財源 201,075 <i>国・地域生活支援事業費補助金</i> 121,018 <i>都・地域生活支援事業費補助金</i> 66,667 <i>その他特定財源</i> 13,390 一般財源 342,101	○ 相談支援事業 運営 1所 委託 2所 ○ 日常生活用具の給付 日常生活用具の給付等 住宅改造費の助成 ○ 移動支援事業 ○ 地域活動支援センター事業 地域活動支援センター 運営 1所 委託 10所 ○ 更生訓練・施設入所者就職支度金 ○ 生活サポート事業 ○ ショートステイ事業 ○ 社会促進事業 自動車改造費助成 自動車運転教習費助成 社会促進事業委託 ○ 訪問入浴サービス ○ コミュニケーション事業 手話通訳者派遣事業委託 要約筆記者派遣事業委託 ○ 盲人ホーム
障害者利用者負担軽減	予算額 26,460 特定財源 5,951 <i>国・社会福祉法人利用者負担軽減補助金</i> 1,612 <i>都・社会福祉法人利用者負担軽減補助金</i> 4,339 一般財源 20,509	○ 区民税均等割等世帯負担助成 ○ 通所施設社会福祉法人負担軽減助成 ○ 通所施設給食費負担助成 ○ 義務教育就学児補装具自己負担助成
障害者施設移行支援	予算額	○ 移行相談

事業名	金額 (千円)	摘要
	38,296 特定財源 0 一般財源 38,296	経営コンサルタント ○ 訓練等給付施設整備費助成 施設整備費助成 家賃上乗せ助成 ○ 移行運営安定化助成 訓練等給付施設初年度助成 地域活動支援センター運営費激変緩和助成 ○ 移行利用促進 就労移行利用促進 就労継続支援A型利用促進 ○ 企業実習チャレンジ 企業チャレンジ事業者助成 企業チャレンジ利用者助成 ○ 訓練等給付交通費助成 ○ 助成事務費
子育て応援券	予算額 704,016 特定財源 0 一般財源 704,016	○ 推進委員会 ○ 発行事務 応援券システム運用 応援券印刷 発行事務費 ○ 応援券支給 ○ サービス事業者支援 ○ 啓発事務費
保健福祉費合計	予算額 1,316,734 特定財源 207,026 一般財源 1,109,708	

事業名	金額 (千円)	摘要
統合新校開校準備	予算額 54,146 特定財源 0 一般財源 54,146	○ 開校準備 ○ 記念式典 ○ 既存校舎改修工事 若杉小学校校舎改修 ○ 既存校舎施設設備改修 給食室設備整備
学校緊急課題対策	予算額 50,000 特定財源 0 一般財源 50,000	○ 学校緊急課題対策 緊急課題解決に向けた 専門プロジェクト
教育費合計	予算額 104,146 特定財源 0 一般財源 104,146	

投
資
事
業

16 投資事業

款名 総務費

事業名	金額 (千円)		摘要
施設一元管理	予算額	500,000	○ 計画修繕
			改修工事・改良工事
	特定財源	350,000	西荻地域区民センター併設勤労福祉
	繰入金	350,000	会館ガス吸収式冷暖房機取替ほか
	一般財源	150,000	○ 計画外修繕
			緊急対応
総務費合計	予算額	500,000	
	特定財源	350,000	
	一般財源	150,000	

投資事業

款名 生活経済費

事業名	金額 (千円)	摘要
公会堂PFI	予算額 923,862 特定財源 0 一般財源 923,862	○ サービス購入料 施設サービス購入料 維持管理・運営サービス購入料
杉並芸術会館建設	予算額 670,755 特定財源 456,000 繰入金 456,000 一般財源 214,755	○ 建築工事 所在地 高円寺北二丁目1番 敷地面積 1,649 m ² 延床面積 4,978 m ² 構造 鉄筋コンクリート造一部 鉄骨造、地上3階 地下3階 工期予定 平成18年12月～ 平成20年11月 開設予定 平成21年3月
生活経済費合計	予算額 1,594,617 特定財源 456,000 一般財源 1,138,617	

投資事業

款名 保健福祉費

事業名	金額 (千円)	摘要
認知症高齢者グループホーム整備	予算額 33,411 特定財源 13,741 <i>国・地域住宅事業費補助金</i> 13,741 一般財源 19,670	○ (仮称) 本天沼グループホーム [区宮向井町第二住宅併設] 建設地 本天沼二丁目36番 敷地面積 1,283㎡ 延床面積 1,252㎡のうち 298㎡ 構造 鉄筋コンクリート造 3階建 工期予定 平成18年7月～ 平成19年9月まで 定員 9名
ゆうゆう館改修	予算額 14,327 特定財源 14,327 <i>国・地域介護福祉空間整備等補助金</i> 14,327 一般財源 0	○ ゆうゆう四宮館 (介護予防拠点整備) 所在地 上井草二丁目28番3号 敷地面積 1,388㎡ 延床面積 203㎡ ○ ゆうゆう和田館 (介護予防拠点整備) 所在地 和田一丁目41番10号 敷地面積 498㎡ 延床面積 199㎡
ゆうゆう館改築	予算額 62,309 特定財源 41,500 <i>国・地域介護福祉空間整備等補助金</i> 7,500 繰入金 34,000 一般財源 20,809	○ ゆうゆう高円寺南館 [高円寺南保育園及び防災関連施設併設] 平成20年度までの債務負担 建設地 高円寺南四丁目44番 敷地面積 1,104㎡ 延床面積 2,527㎡のうち 447㎡ 構造 鉄筋コンクリート造 6階建(予定) 工期予定 平成19年10月～ 平成21年1月 ○ ゆうゆう下高井戸館 [下高井戸保育園併設] 建設地 下高井戸三丁目31番 敷地面積 1,482㎡
敬老会館改築	予算額 45,604 特定財源 27,000 繰入金 27,000 一般財源 18,604	○ ゆうゆう今川館 [(仮称) 西荻地域図書館併設] 建設地 今川四丁目12番 敷地面積 1,565㎡ 延床面積 1,490㎡のうち 394㎡ 構造 鉄筋コンクリート造 2階建 工期予定 平成18年7月～ 平成19年8月

投資事業

款名 保健福祉費

事業名	金額 (千円)	摘要
高齢者活動支援センター改修	予算額 3,632 特定財源 3,632 <i>国・地域介護福祉空間整備等補助金</i> 3,632 一般財源 0	○ 高齢者活動支援センター (介護予防拠点整備) 所在地 高井戸東三丁目7番5号 敷地面積 10,774㎡ 延床面積 2,318㎡
都市型多機能拠点の整備	予算額 12,626 特定財源 0 一般財源 12,626	○ (仮称)堀ノ内二丁目都市型多機能施設 建設地 堀ノ内二丁目19番 敷地面積 2,053㎡ ○ (仮称)浜田山四丁目都市型多機能施設 建設地 浜田山四丁目15番 敷地面積 1,044㎡
保育園改築	予算額 233,267 特定財源 119,000 <i>繰入金</i> 119,000 一般財源 114,267	○ 下高井戸保育園 [ゆうゆう下高井戸館併設] 建設地 下高井戸三丁目31番 敷地面積 1,482㎡ ○ 高円寺南保育園 [ゆうゆう高円寺南館及び 防災関連施設] 平成20年度までの債務負担 建設地 高円寺南四丁目44番 敷地面積 1,104㎡ 延床面積 2,527㎡のうち 1,547㎡ 構造 鉄筋コンクリート造 6階建(予定) 工期予定 平成19年10月～ 平成21年1月
保健福祉費合計	予算額 405,176 特定財源 219,200 一般財源 185,976	

投資事業

款名 都市整備費

事業名	金額 (千円)	摘要
区営住宅建設	予算額 118,191 特定財源 116,358 国・地域住宅事業費補助金 32,739 都・公営住宅整備事業費補助金 18,619 繰入金 65,000 一般財源 1,833	○ 区営住宅建替 建設工事 区営向井町第二住宅 ((仮称) 本天沼グループホーム併設) 所在地 本天沼二丁目36番 敷地面積 1,283㎡ 延床面積 1,252㎡のうち 954㎡ 工期 18年7月～ 19年9月(予定) 建設戸数 12戸 ○ 区営住宅改善 エレベーター設置 1棟
自転車駐車場等整備	予算額 60,473 特定財源 0 一般財源 60,473	○ 民営駐車場整備 民営自転車駐車場育成補助 民営バイク駐車場整備促進補助 ○ (仮称) 高井戸北自転車駐車場建設 [高井戸小学校併設] 所在地 高井戸西二丁目2番 敷地面積 801㎡ 収容台数 約500台 開設予定 平成19年7月 ○ 東高円寺自転車駐車場改築 所在地 和田三丁目55番 敷地面積 600㎡ 収容台数 約900台 開設予定 平成21年4月
私道整備助成	予算額 174,470 特定財源 0 一般財源 174,470	○ 私道整備助成 舗装新設 800㎡ 舗装改修 8,000㎡ 路面補修 800㎡ 排水設備新設 70m 排水設備改築 280m 透水性舗装 2,000㎡ 雨水枿清掃 600個
道路の路面改良	予算額	○ 路面改良

投資事業

款名 都市整備費

事業名	金額 (千円)	摘要
	873,027	路面改良 45,000㎡
特定財源	31,329	○ 暫定分流解消
<i>その他特定財源</i>	<i>31,329</i>	測量設計 261㎡
一般財源	841,698	暫定分流解消工事 1,732㎡
		○ 雨水流出抑制対策
		浸透枿設置 200箇所
		浸透地下埋設管設置 200m
ふれあい道路の整備	予算額 277,896	○ 買物道路整備 カラー舗装工事
特定財源	10,674	○ 生活道路整備
<i>国・まちづくり事業</i>	<i>10,674</i>	○ 電線類地中化整備
<i>整備費補助金</i>	<i>4,000</i>	電線類地中化詳細設計
<i>都・商店街活性化</i>	<i>6,674</i>	
<i>推進事業補助金</i>		
一般財源	267,222	
都市計画道路	予算額 252,410	○ 都市計画道路補助第131号線
特定財源	39,766	○ 都市計画道路補助第226号線
<i>国・特定交通安全施設</i>	<i>39,766</i>	電線類地中化工事
<i>等整備事業費補助金</i>	<i>38,050</i>	○ 都市計画道路補助第131号線二期区間
<i>その他特定財源</i>	<i>1,716</i>	及び概成区間
一般財源	212,644	電線類地中化予備設計
		○ 第三次事業化計画
狭あい道路拡幅整備	予算額 537,608	○ 狭あい道路拡幅整備
特定財源	0	舗装等整備工事 540件
一般財源	537,608	○ 拡幅整備助成
		門・塀等の除去 350件
		隅切り奨励金 132件
		事務手続費用 500件
		○ 告示建築線道路拡幅整備及び助成
		舗装等整備工事 3件
		拡幅整備助成 3件
駅周辺の施設整備	予算額 312,521	○ 下井草駅周辺整備
		整備工事

投資事業

款名 都市整備費

事業名	金額 (千円)	摘要
	特定財源 85,600 国・都市再生推進事業費補助金 76,600 都・鉄道駅エレベーター等整備事業補助金 9,000 一般財源 226,921	○ 西永福駅周辺整備整備工事 ○ 永福町駅周辺整備 ○ 高円寺駅周辺整備詳細設計 ○ 井荻駅周辺整備調査検討
橋梁新設改良	予算額 153,578 特定財源 0 一般財源 153,578	○ 橋梁改良耐震補強工事 4橋 天王橋改良工事 工期予定 平成18年10月～平成20年3月 弁天橋改良工事 平成20年度までの債務負担行為 工期予定 平成19年11月～平成21年3月
雨水流出抑制対策工事助成	予算額 30,586 特定財源 0 一般財源 30,586	○ 雨水流出抑制対策工事助成 100戸
憩いの水辺創出	予算額 22,900 特定財源 0 一般財源 22,900	○ 水辺広場の整備 ○ 河川改良河川緑化工事
街路灯新設・改修	予算額 220,731 特定財源 0 一般財源 220,731	○ 街路灯新設 新設 28灯 ○ 街路灯改修 器具改修 1,000灯 ポール・アーム改修 350灯 光源改良 270灯
民有灯助成 (建設補助)	予算額 33,155 特定財源	○ 私道街路灯新設 新設 26灯

投資事業

款名 都市整備費

事業名	金額 (千円)	摘要
	0 一般財源 33,155	○ 私道街路灯改修 器具改修 400灯
交通安全施設整備	予算額 91,712 特定財源 0 一般財源 91,712	○ 交通安全施設の新設改良 道路反射鏡 100本 自発光式交差点鋸 16基 地点名標識板 10枚 白線整備 65,000m 視覚障害者用ブロック 600枚 すべり止め舗装 1,400㎡ 防護柵 700m 道路案内標識 1基
地域公園整備	予算額 1,611,907 特定財源 1,564,357 <i>都・都市計画公園 事業費補助金 416,357</i> <i>地方債 1,148,000</i> 一般財源 47,550	○ (仮称) 桃井中央公園 防災公園街区整備事業による整備 用地取得 所在地 桃井三丁目8番 公園面積 40,000㎡ 開園予定 平成23年3月
ふれあい公園整備	予算額 839,157 特定財源 276,000 <i>国・公園建設費補助金 276,000</i> 一般財源 563,157	○ (仮称) 今川四丁目公園 用地取得 所在地 今川四丁目8番 公園面積 1,317㎡ ○ 和田公園隣地 用地取得 所在地 和田二丁目1番 公園面積 587㎡ 和田公園拡張工事
公園改修	予算額 15,409 特定財源 0 一般財源 15,409	○ 公園部分改修 1園 ○ 特色ある公園づくり 造成工事 1.5コース
都市整備費合計	予算額 5,625,731 特定財源 2,124,084 一般財源 3,501,647	

投資事業

款名 教育費

事業名	金額 (千円)	摘要
エコスクールの推進	予算額 263,532 特定財源 51,550 都・公立学校運動場 芝生化事業補助金 51,550 一般財源 211,982	○ 学校緑化 校舎屋上緑化 5校 ビオトープ (自然生態園) 2校 校庭緑地化 2校 校舎壁面緑化 5校 ○ エコスクール改修 1校
学校教育諸施設整備充実 (小)	予算額 519,672 特定財源 345,500 国・学校施設建設費 補助金 17,500 繰入金 328,000 一般財源 174,172	○ 計画整備 校舎屋上防水 2校 校舎内装 1校 外壁補修 1校 屋内運動場床改修 1校 屋内運動場屋根改修 1校 排水管改修 1校 照明設備改修 1校 照明設備改修 1校 ○ 計画外整備 飲料給水水道管直結工事 3校 外10事業 延29校 ○ 整備管理 管理事務費
荻窪小学校移転改築	予算額 592,156 特定財源 493,208 国・学校施設建設費 負担金 118,646 国・学校施設建設費 補助金 1,562 繰入金 196,000 地方債 177,000 一般財源 98,948	○ 移転改築工事 平成20年度までの債務負担 建設地 宮前二丁目13番 敷地面積 11,023㎡ 改築面積 8,298㎡ 構造 鉄筋コンクリート造 地上3階建 一部4階 地下1階 屋上プール 工期予定 平成19年7月～21年3月

投資事業

款名 教育費

事業名	金額 (千円)	摘要
高井戸小学校改築	予算額 1,327,458 特定財源 867,674 国・学校施設建設費負担金 99,674 国・学校施設建設費補助金 8,000 繰入金 760,000 一般財源 459,784	○ 耐震改築 所在地 高井戸西二丁目2番 敷地面積 10,885㎡ 改築面積 8,716㎡ 構造 鉄筋コンクリート造 3階建 屋上プール 工期予定 校舎(第一期) 平成18年7月～ 平成20年3月 体育館(第二期) 平成21年5月～ 平成22年3月
方南小学校改築	予算額 1,675,925 特定財源 1,116,823 国・学校施設建設費負担金 159,771 国・学校施設建設費補助金 1,052 繰入金 956,000 一般財源 559,102	○ 耐震改築 所在地 方南一丁目52番 敷地面積 10,819㎡ 改築面積 8,750㎡ 構造 鉄筋コンクリート造 4階建 工期予定 平成17年5月～ 平成20年3月
統合新校建設	予算額 45,368 特定財源 0 一般財源 45,368	○ 調査及び測量 杉並第五小学校と若杉小学校の 統合による新校建設 ○ 設計 実施設計
学校教育諸施設整備充実 (中)	予算額 609,512 特定財源 427,266 国・学校施設建設費補助金 19,266 繰入金 408,000 一般財源 182,246	○ 計画整備 校舎屋上防水 1校 校舎内装 1校 外壁補修 3校 屋内運動場屋根改修 1校 配水管改修 1校 照明設備改修 1校 受変電設備取替 1校 雨水流出抑制対策 2校 ○ 計画外整備 プールサイド改修 他10事業 延13校

投資事業

款名 教育費

事業名	金額 (千円)	摘要
松溪中学校改築	予算額 83,283 特定財源 0 一般財源 83,283	○ 調査及び測量 ○ 設計 実施設計 ○ 土地建物等借料 平成21年度までの債務負担 ○ 建設事務費
図書館建設	予算額 259,177 特定財源 100,000 繰入金 98,000 その他特定財源 2,000 一般財源 159,177	○ (仮称) 西荻地域図書館建設 〔ゆうゆう今川館併設〕 建設地 今川四丁目12番 敷地面積 1,565㎡ 延床面積 1,490㎡のうち 1,096㎡ 構造 鉄筋コンクリート造 2階建 工期予定 平成18年7月～ 平成19年8月
図書館改修	予算額 232,165 特定財源 160,000 繰入金 160,000 一般財源 72,165	○ 高円寺図書館改修 改修工事 所在地 高円寺南二丁目36番 敷地面積 1,296㎡ 延床面積 1,895㎡ 構造 鉄筋コンクリート造 地下1階 地上3階建 工期予定 平成19年9月～ 平成20年2月
教育費合計	予算額 5,608,248 特定財源 3,562,021 一般財源 2,046,227	

既定事業

17 主な既定事業

款名 議会費

事業名	金額 (千円)	摘要
議員報酬	予算額	○ 区議会議員 議員定数 48名 議員数 4月30日任期満了 44名 5月1日任期開始 48名
	特定財源	
	一般財源	
	566,536	
	0	
	566,536	
議会運営	予算額	○ 議員経費 ○ 議会及び委員会経費 ○ 議会広報費 区議会だより発行 4回 ○ 議会図書室経費
	特定財源	
	一般財源	
	148,944	
	0	
	148,944	

※ 下線は新規項目

主な既定事業

款名 総務費

事業名	金額 (千円)	摘要
企画・調整	予算額 22,746 特定財源 1 <i>その他特定財源</i> 1 一般財源 22,745	○ 企画調整・総合調整 <u>区立学校跡地等の活用調査研究</u> すぎなみの輝き度向上 ○ 行財政改革 五つ星の区役所づくり ○ 行政評価 外部評価委員会の運営 ○ 職員提案制度 ○ <u>(仮称) 杉並行政サービス</u> 民間事業化提案制度
情報公開・個人情報保護	予算額 15,768 特定財源 1,704 <i>その他特定財源</i> 1,704 一般財源 14,064	○ 情報公開・個人情報保護審査会 及び審議会 ○ 資料室等管理運営 ○ 法規・訴訟事務
電子計算組織運営	予算額 1,137,421 特定財源 0 一般財源 1,137,421	○ 電子計算組織維持管理 電子計算機及び関連機器借料 ○ 電子計算組織運営 情報システム管理運用及び開発委託 システム外部監査
行政情報化の整備	予算額 1,421,106 特定財源 0 一般財源 1,421,106	○ 行政情報化の基盤整備 パソコン配置維持管理 統合内部情報システム開発・運用委託 ○ セキュリティ (安全性) 対策
共済組合等分担金及び補助金	予算額 260,210 特定財源 14,674 <i>その他特定財源</i> 14,674 一般財源 245,536	○ 東京都職員共済組合負担金 ○ 特別区公務災害分担金 ○ 杉並区職員互助会事業補助金 ○ 非常勤職員社会保険料等事業主負担金 ○ 社会保険・労働保険事務
庁舎維持管理	予算額 681,290 特定財源 15,407 <i>その他特定財源</i> 15,407 一般財源 665,883	○ 庁舎維持管理 ○ 賃借ビル維持管理 ○ リサイクル経費

主な既定事業

款名 総務費

事業名	金額 (千円)	摘要
車両維持管理	予算額 160,050 特定財源 3,505 <i>その他特定財源</i> 3,505 一般財源 156,545	○ 車両の維持管理 庁有自動車の買替 7台 (うち天然ガス車 3台) 清掃車の買替 11台 (うち天然ガス車 1台) ○ 車両の運行管理 ○ 交通安全対策 安全運転研修
区政の広報	予算額 183,657 特定財源 0 一般財源 183,657	○ 広報すぎなみの発行 ○ 広報すぎなみ等(外国語)の作成 ○ 視力障害者用広報の発行 ○ 区政情報誌の発行 区勢概要 ○ 職員広報の発行 ○ 広報番組等の制作 ○ スタジオ設備維持運営 区長定例記者会見中継放送 ○ 広報活動 ○ 区政の広報維持運営 ○ ホームページ管理運営 区公式ホームページの充実
コールセンター運営	予算額 133,439 特定財源 0 一般財源 133,439	○ コールセンター運営
防犯対策の推進	予算額 69,554 特定財源 0 一般財源 69,554	○ 安全パトロール 安全パトロールの実施 ○ 防犯対策 防犯自主団体支援 犯罪発生情報メール配信 ○ 生活安全協議会

主な既定事業

款名 総務費

事業名	金額 (千円)	摘要
災害応急対策	予算額 54,688 特定財源 0 一般財源 54,688	○ 災害の応急対策 防災センター維持運営 ○ 休日夜間警戒本部の運営
防災施設整備	予算額 168,770 特定財源 45,000 繰入金 45,000 一般財源 123,770	○ 災害備蓄倉庫の維持 備蓄品の買替等 マンホールトイレの配備 小・中学校 ○ 消火器の維持 街頭消火器の増設 ○ 避難場所への誘導 ○ 生活用水井戸の整備 ○ 防災関連施設の整備 平成20年度までの債務負担

主な既定事業

款名 生活経済費

事業名	金額 (千円)	摘要
公衆浴場対策	予算額 16,003 特定財源 0 一般財源 16,003	○ 公衆浴場対策 公衆浴場数 40浴場 ○ 公衆浴場改築支援 健康増進型公衆浴場改築支援助成
犯罪被害者支援	予算額 9,827 特定財源 123 その他特定財源 123 一般財源 9,704	○ 犯罪被害者支援 付添支援 住宅支援 家事・育児援助
町会・自治会活動支援	予算額 46,142 特定財源 2,201 その他特定財源 2,201 一般財源 43,941	○ 町会・自治会の活動支援 掲示板新設等助成 ○ 区政協力委託
地域住民活動推進	予算額 177,600 特定財源 15,587 その他特定財源 15,587 一般財源 162,013	○ 地域活動事務 ○ 区民事務所会議室運営 ○ 区掲示板 ○ 地域集会施設等運営協議会 運営助成 7団体 ○ 被災情報管理 被災者情報システム
NPO等活動推進	予算額 47,674 特定財源 6,058 繰入金 3,000 その他特定財源 3,058 一般財源 41,616	○ NPO等の活動と協働の推進 ○ NPO支援センター等 すぎなみNPO支援センター運営委託 ○ NPO支援基金運営 ○ すぎなみ地域活動ネット運営支援
すぎなみ地域大学	予算額	○ すぎなみ地域大学運営

主な既定事業

款名 生活経済費

事業名	金額 (千円)	摘要
	39,215 特定財源 2,242 <i>その他特定財源</i> 2,242 一般財源 36,973	○ すぎなみ学倶楽部
平和事業の推進	予算額 3,358 特定財源 0 一般財源 3,358	○ 連携・啓発及び抗議 ○ 平和のつどい ○ 平和ポスターコンクール
男女共同参画の推進	予算額 6,912 特定財源 0 一般財源 6,912	○ 普及啓発 ○ 調査研究 ○ 男女共同参画事業の推進 都市宣言10周年記念事業
男女平等推進センター 事業振興	予算額 19,425 特定財源 142 <i>その他特定財源</i> 142 一般財源 19,283	○ 情報収集・発信 ○ 講座開催 ○ 交流促進 ○ 相談 法律相談 <u>一般相談事業委託</u>
文化の推進	予算額 61,331 特定財源 10 <i>その他特定財源</i> 10 一般財源 61,321	○ 文化の振興 日フィル友好提携事業 学校音楽祭 <u>(仮称) 杉並ジュニアオーケストラ 設立準備</u>
交流の推進	予算額 11,879 特定財源 0 一般財源 11,879	○ 国際交流の推進 瑞草区との友好アクション・プログラム 日印交流年記念事業 ○ 国内交流の推進
文化団体助成	予算額 82,611	○ 杉並区文化協会助成 すぎなみ文化芸術活動助成基金

主な既定事業

款名 生活経済費

事業名	金額 (千円)	摘要
	特定財源 0 一般財源 82,611	文化協会事務所移転
交流団体助成	予算額 35,136 特定財源 0 一般財源 35,136	○ 杉並区交流協会助成
男女平等推進センター 維持管理	予算額 8,950 特定財源 1 <i>その他特定財源</i> 1 一般財源 8,949	○ 施設維持管理 <u>受付管理業務委託</u>
戸籍事務	予算額 140,202 特定財源 79,935 <i>その他特定財源</i> 79,935 一般財源 60,267	○ 戸籍関係受付・謄抄本の発行 ○ <u>戸籍システムの調査・研究・開発</u> <u>戸籍システム開発</u>
住民基本台帳事務	予算額 175,693 特定財源 94,314 <i>都・住民基本台帳費</i> <i>委託金</i> 769 <i>その他特定財源</i> 93,545 一般財源 81,379	○ 住民票の写し等証明書の交付 ○ 住民基本台帳記録管理 住基システムダウン対策 住基ネット関連事務 運用監視第三者機関設置 自治体共同監視機関設置 ○ 自動交付機維持管理 17台 簡易型 6台 ○ 区民証発行
区民事務所事務	予算額 122,849 特定財源	○ 施設維持管理 ○ 駅前事務所開設等経費

主な既定事業

款名 生活経済費

事業名	金額 (千円)	摘要
	2 2 122,847	(仮称)杉並区役所高円寺駅前事務所 その他特定財源 一般財源
中小企業支援	予算額 20,102 特定財源 0 一般財源 20,102	○ 相談・指導 ○ 情報収集・提供 すぎなみワークインフォメーション ○ 産業振興計画 産業振興計画改定
商店街振興総合対策	予算額 293,825 特定財源 110,733 都・商店街活性化推進事業補助金 107,733 都・安全安心まちづくり事業補助金 3,000 一般財源 183,092	○ 活性化支援 経営改善支援者派遣 10件 商店街アドバイザー派遣 2件 いらっしやいマップ 10商店会 ○ 商店街活性化事業費助成 施設整備事業助成 4商店会 情報化推進事業助成 4商店会 新・元気を出せ商店街事業 ○ 新・千客万来・アクティブ商店街事業 外部提案活用型事業助成・従来型事業助成 計10商店会 継続支援事業助成 2商店会 ○ 空き店舗活用支援事業 ○ 経済交流の促進 ○ 防犯設備設置緊急対策 防犯カメラ設置助成 2商店会 防犯カメラ維持経費助成 5商店会 ○ 商店街街の駅モデル事業 街の駅モデル事業助成 1商店会
産業団体助成	予算額 4,467 特定財源 0 一般財源 4,467	○ 商店街組合等補助 ○ 工業団体助成 ○ 技能功労者表彰 30人
商店街装飾灯助成	予算額 103,299 特定財源 25,125	○ 商店街装飾灯建設助成 150灯 ○ 商店街装飾灯電気料助成

主な既定事業

款名 生活経済費

事業名	金額 (千円)	摘要
	<p>都・商店街活性化推進 事業補助金 25,125</p> <p>一般財源 78,174</p>	<p>7,400灯</p> <p>○ 商店街装飾灯修繕費助成 4,300灯</p> <p>○ 美化費助成 7,300灯</p>
産業・観光振興	<p>予算額 3,605</p> <p>特定財源 0</p> <p>一般財源 3,605</p>	<p>○ 阿佐谷七夕まつり補助</p> <p>○ 高円寺阿波踊り補助</p>
みどりの産業の振興	<p>予算額 12,826</p> <p>特定財源 3,391</p> <p>その他特定財源 3,391</p> <p>一般財源 9,435</p>	<p>○ SOHO支援 SOHO事務室 9室</p> <p>○ 起業家養成講座 経営セミナー</p> <p>○ コミュニティビジネスへの支援 コミュニティビジネスセミナー (地域密着型事業講座)</p>
アニメの杜すぎなみ	<p>予算額 36,442</p> <p>特定財源 5,000</p> <p>国・まちづくり事業 整備費補助金 5,000</p> <p>一般財源 31,442</p>	<p>○ アニメ産業の支援 杉並アニメ匠塾</p> <p>○ アニメイメント アニメフェスティバル</p> <p>○ アニメを活用したまちづくり サイン・モニュメント設置 アニメキャラクターの活用</p>
アニメーションミュージアム運営	<p>予算額 68,078</p> <p>特定財源 0</p> <p>一般財源 68,078</p>	<p>○ 杉並アニメーションミュージアム運営 運営委託 資料収集</p>
農業振興	<p>予算額 11,506</p> <p>特定財源 5,012</p> <p>都・都市農業育成対策</p>	<p>○ 都市型農業の支援 体験型農園運営管理助成 都市農業育成対策事業助成</p> <p>○ 企業的農業経営者の育成</p>

主な既定事業

款名 生活経済費

事業名	金額 (千円)	摘要
	<p style="text-align: right;">事業費補助 5,000</p> <p style="text-align: right;">その他特定財源 12</p> <p>一般財源 6,494</p>	<p>○ 農業者・農業組織の育成</p>
財団法人杉並区勤労者福祉協会	<p>予算額 106,648</p> <p>特定財源 5,400</p> <p style="text-align: right;">国・中小企業福祉 事業費補助金 5,400</p> <p>一般財源 101,248</p>	<p>○ 杉並区勤労者福祉協会助成</p>
消費者行政	<p>予算額 11,765</p> <p>特定財源 373</p> <p style="text-align: right;">その他特定財源 373</p> <p>一般財源 11,392</p>	<p>○ 消費生活に係る相談</p> <p>○ 消費者教育による知識の普及</p> <p>○ 悪質商法被害防止啓発</p> <p>○ 消費者グループ育成・支援</p> <p>○ 消費生活情報の提供及び展示</p> <p>○ ホームページ</p>

主な既定事業

款名 保健福祉費

事業名	金額 (千円)	摘要
路上生活者自立支援	予算額 27,606 特定財源 0 一般財源 27,606	○ ホームレス地域生活移行支援事業 ○ 街頭相談
社会福祉協議会に対する助成	予算額 198,362 特定財源 0 一般財源 198,362	○ 事務費 ○ 人件費 ○ 管理運営費 ○ 事業費
地域福祉活動立上げ支援	予算額 25,155 特定財源 12,500 <i>都・地域福祉推進事業費補助金</i> 12,500 一般財源 12,655	○ 地域福祉活動立上げ支援 新規団体 5団体 継続団体 5団体
生活資金等貸付	予算額 11,932 特定財源 19,672 <i>その他特定財源</i> 19,672 一般財源 △ 7,740	○ 生業資金 2件 ○ 応急小口資金 72件
災害時要援護者支援対策	予算額 161,420 特定財源 5,760 <i>その他特定財源</i> 5,760 一般財源 155,660	○ 災害時要援護者支援対策 地域助け合いネットワーク登録制度 ○ 福祉救護所 ○ <u>火災警報器の取付助成</u> ○ <u>家具転倒防止器具の取付助成</u>
健康都市杉並の推進基盤整備	予算額 4,216 特定財源 0 一般財源 4,216	○ 保健福祉計画の推進 ○ 健康都市杉並庁内推進会議運営 ○ 福祉サービス調整チーム運営 ○ 健康都市指標 (調査) ○ 健康都市白書
福祉サービス利用者保護	予算額	○ 成年後見制度等運営

主な既定事業

款名 保健福祉費

事業名	金額 (千円)	摘要
	48,637	杉並区成年後見センター 1所
特定財源	24,899	○ 福祉サービス第三者評価の実施 69件
都・福祉改革推進事業 補助金	23,276	○ 保健福祉サービス苦情調整委員運営
その他特定財源	1,623	
一般財源	23,738	
ユニバーサルデザインの まちづくり推進	予算額 4,770	○ 普及啓発・地域支援 リーフレット印刷 500部 ホームページ運営管理 1団体 オストメイトトイレ改修 5所 音声誘導装置 16台
特定財源	2,200	
都・福祉のまちづくり 事務費負担金	100	
都・福祉改革推進事業 補助金	2,100	
一般財源	2,570	
移送サービスの支援	予算額 21,759	○ 福祉有償運送運営協議会運営
特定財源	9,952	○ 福祉有償運送団体への支援 福祉有償運送団体補助金 9団体
都・福祉改革推進事業 補助金	9,952	
一般財源	11,807	○ 移動システムの構築 (仮称)杉並区移動サービス情報 センター設置
高齢者共同生活支援事業	予算額 5,980	○ 高齢者共同生活支援 2所
特定財源	0	
一般財源	5,980	
ふれあい入浴	予算額 34,079	○ ふれあい入浴 実施回数 582回
特定財源	9,352	○ まちの湯健康事業 実施回数 378回
都・福祉改革推進事業 補助金	9,352	
一般財源	24,727	
風呂っと杉並	予算額 10,720	○ 風呂っと杉並 バリアフリー化改修費助成 4浴場

主な既定事業

款名 保健福祉費

事業名	金額 (千円)	摘要
	特定財源 5,360 <i>都・福祉改革推進事業 補助金</i> 5,360 一般財源 5,360	
いきがい活動支援	予算額 16,297 特定財源 8,148 <i>都・福祉改革推進事業 補助金</i> 8,148 一般財源 8,149	○ 高齢者いきいき事業 杉の樹ホール事業 ゆうゆう館いきがい支援事業 高齢者いきいき事業協働推進連絡会 ○ 高齢者の就業・社会参加支援 社会貢献スタッフ派遣 高齢者のための起業支援・就業支援
生活支援サービス	予算額 3,116 特定財源 252 <i>その他特定財源</i> 252 一般財源 2,864 見積額 3,116	○ 生活支援サービスヘルパー派遣 派遣時間数 1,320時間
住宅改修費助成	予算額 51,144 特定財源 25,065 <i>都・福祉改革推進事業 補助金</i> 25,065 一般財源 26,079	○ 住宅改修予防給付 給付件数 60件 ○ 住宅改修設備給付 給付件数 165件 ○ 福祉用具給付 給付件数 10件 ○ 住宅改修業者研修
24時間安心ヘルプ	予算額 47,704 特定財源 23,925 <i>都・福祉改革推進事業 補助金</i> 23,820 <i>その他特定財源</i> 105 一般財源 23,779	○ 24時間安心ヘルプ 2所 年 100人
高齢者緊急安全システム	予算額 43,768 特定財源	○ 緊急通報システム 緊急通報協力員数 717名 設置世帯数 526世帯

主な既定事業

款名 保健福祉費

事業名	金額 (千円)	摘要
	14,774 都・緊急通報システム 事業費補助金 13,234 都・火災安全システム 事業費補助金 369 その他特定財源 1,171 一般財源 28,994	○ 民間事業者緊急通報システム 設置世帯数 450世帯 ○ 火災安全システム 専用通報機貸与台数 年5台 火災警報機給付台数 年30台 自動消火装置給付台数 年7台 ガス安心システム給付台数 年6台 電磁調理器給付台数 年22台
緊急ショートステイ	予算額 11,578 特定財源 6,614 都・福祉改革推進事業 補助金 5,764 その他特定財源 850 一般財源 4,964	○ 緊急ショートステイ 2床
高齢者緊急一時保護	予算額 3,730 特定財源 62 その他特定財源 62 一般財源 3,668	○ 高齢者緊急一時保護 対象者 15名
老人保健医療等事務	予算額 370,768 特定財源 20,264 国・老人保健対策費 負担金 20,157 都・老人保健対策費 負担金 47 都・老人性白内障特殊 眼鏡等助成事業費補助金 60 一般財源 350,504	○ 老人保健医療事務 対象者数 49,244名 ○ 老人性白内障特殊眼鏡等費用助成等 ○ 後期高齢者医療制度準備
ゆうゆう館運営	予算額 141,063 特定財源 0	○ ゆうゆう館委託 19館 ○ ゆうゆう館評価選定委員会

主な既定事業

款名 保健福祉費

事業名	金額 (千円)	摘要
	一般財源 141,063	
障害者自立支援サービス	予算額 3,038,593 特定財源 2,191,936 国・障害者自立支援給付費負担金 1,236,767 国・障害者医療費負担金 214,591 国・障害程度区分認定等事業費補助金 4,425 都・障害者自立支援給付費負担金 618,383 都・障害者医療費負担金 107,295 都・障害者自立支援給付費補助金 10,475 一般財源 846,657	○ 障害区分・現況事項調査 身体障害者現況事項調査 3施設 知的障害者現況事項調査 16施設 ○ 運営事務費 ○ 自立支援給付費支払事務 介護給付費 旧法施設支援 月 542名 居宅介護 年 79,984時間 重度訪問介護 年 112,233時間 行動援護 年 504時間 児童デイサービス 月 60名 療養介護 年 730日 短期入所 年 5,953日 生活介護 年 44,594日 施設入所支援 月 16,168日 共同生活介護 月 74名 訓練等給付費 自立訓練 月 31名 就労移行支援 月 22名 就労継続支援 月 145名 共同生活援助 月 42名 その他 高額障害福祉サービス費 月 48名 サービス利用計画作成費 月 120名 療養介護医療費 月 2名 ○ 支給審査会 ○ 補装具の交付及び修理 補装具(成人)交付 年 2,884件 修理 年 213件 (児童)交付 年 292件 修理 年 59件 ○ 更生医療の給付
通所訓練・授産事業等	予算額 358,857 特定財源 72,873 都・心身障害者(児)	○ 地域デイサービス事業運営助成 12所 (うち新規1所) ○ 訓練・授産事業運営助成

主な既定事業

款名 保健福祉費

事業名	金額 (千円)	摘要
	通所訓練事業費補助金 35,373 都・障害者小規模通所 授産施設事業補助金 37,500 一般財源 285,984	14所 ○ 授産事業通所者交通費及び給食費助成 ○ 障害者まちなか生活支援事業 ○ すぎなみ仕事ねっと ○ 経営コンサルタント
知的障害者グループホーム	予算額 39,674 特定財源 0 一般財源 39,674	○ 運営委託 5所
重度身体障害者グループホーム	予算額 14,638 特定財源 0 一般財源 14,638	○ 運営助成 1所
知的障害者生活ホーム	予算額 3,168 特定財源 0 一般財源 3,168	○ 運営助成 2所
財団法人杉並区障害者雇用支援事業団	予算額 114,210 特定財源 0 一般財源 114,210	○ 運営助成 ○ 区役所実習
心身障害者ショートステイ	予算額 44,543 特定財源 0 一般財源 44,543	○ 運営助成 2所 ○ 事業運営委託 1所
心身障害者福祉手当等支給	予算額 1,138,633 特定財源 119,786 国・心身障害者福祉 手当費負担金	○ 心身障害者福祉手当 受給者数 5,692名 ○ 介護手当 受給者数 16名

主な既定事業

款名 保健福祉費

事業名	金額 (千円)	摘要
	<p>119,443 国・児童扶養手当 事務費委託金 342 その他特定財源 1 一般財源 1,018,847</p>	<p>○ おむつ支給 支給対象者数 317名</p> <p>○ 特別児童扶養手当支給事務 支給対象者数 240名</p>
難病患者福祉手当支給	<p>予算額 318,614 特定財源 0 一般財源 318,614</p>	<p>○ 難病患者福祉手当 受給者数 1,721名 75疾病</p>
精神障害者施設	<p>予算額 206,856 特定財源 96,264 都・精神障害者福祉 事業運営費補助金 96,263 その他特定財源 1 一般財源 110,592</p>	<p>○ グループホーム運営 運営助成 5所</p> <p>○ 共同作業所助成 8所</p>
あけぼの作業所事業運営	<p>予算額 129,802 特定財源 104,501 その他特定財源 104,501 一般財源 25,301</p>	<p>○ 指定管理 定員 70名 利用者数 (予定) 70名 指定管理者への委託</p>
母子相談員等活動費	<p>予算額 15,965 特定財源 12,941 国・婦人相談員補助費 2,656 国・母子家庭等 対策費補助金 10,285 一般財源 3,024</p>	<p>○ 家庭相談 相談員数 3名</p> <p>○ 母子・女性相談 相談員数 4名</p> <p>○ 母子家庭等自立支援 自立支援教育訓練費給付 30名 高等技能訓練促進費 3名 自立支援プログラム策定員 1名</p>
施設建設助成	<p>予算額 395,789 特定財源 120,000 国・地域介護福祉 空間整備等補助金 75,000</p>	<p>○ 特別養護老人ホーム・デイサービス センター建設助成 (南陽園)</p> <p>○ ケアハウス等建設助成</p> <p>○ 特別養護老人ホーム建設助成 (さんじゅ阿佐谷)</p>

主な既定事業

款名 保健福祉費

事業名	金額 (千円)	摘要
	繰入金 45,000 一般財源 275,789	<ul style="list-style-type: none"> ○ 特別養護老人ホーム建設助成 (和田堀ホーム) ○ 特別養護老人ホーム建設助成 (沓掛ホーム) ○ 特別養護老人ホーム・グループホーム建設助成 (第三南陽園) ○ 特別養護老人ホーム建設助成 (さんじゅ久我山) ○ 認知症高齢者グループホーム建設助成 2ユニット ○ 特別養護老人ホーム建設助成 (すぎなみ正吉苑) ○ 介護老人保健施設建設助成 (シーダ・ウォーク) ○ 特別養護老人ホーム建設助成 (善福寺三丁目) ○ 都市型多機能拠点建設助成 3所 ○ 認知症対応型デイサービスセンター建設助成 3所
心身障害者入所更生施設の整備	予算額 21,300 特定財源 0 一般財源 21,300	<ul style="list-style-type: none"> ○ 知的障害者入所更生施設建設助成 (啓光学園) 4床 ○ 知的障害者入所更生施設建設助成 (すだちの里) 50床
子ども・子育てまちづくりの推進	予算額 14,700 特定財源 500 国・次世代育成支援 対策費補助金 500 一般財源	<ul style="list-style-type: none"> ○ 青少年問題協議会協議会 3回 ○ 子育てメッセの開催 ○ 子ども・子育てに関する企業・事業主への普及啓発と参加促進

主な既定事業

款名 保健福祉費

事業名	金額 (千円)	摘要
	14,200	○ 地域子育て応援者の育成 ○ 子育てサイトの運営
ひととき保育運営	予算額 62,567 特定財源 9,600 <i>国・次世代育成支援 対策費補助金</i> 9,600 一般財源 52,967	○ 運営助成 5所 ○ 運営経費 ○ <u>ひととき保育高井戸 委託</u> 1所
青少年育成	予算額 35,073 特定財源 0 一般財源 35,073	○ 青少年表彰 個人表彰 80名 団体表彰 20団体 ○ 成人祝賀 対象者 5,157名 ○ 健全育成団体活動助成 青少年育成委員会 17地区 ○ 中高生の社会参加・参画の推進 委員数 30名 ○ 青少自立支援 ○ キッズホームページ ○ すぎなみしあわせ文庫
子ども家庭支援センター 相談事業	予算額 11,445 特定財源 0 一般財源 11,445	○ 子育て推進事業 専門相談 来所 60回 巡回 44回 グループ 40回 ○ 子育て相談サロン
子どもショートステイ	予算額 10,950 特定財源 3,932 <i>国・次世代育成支援 対策費補助金</i> 3,932 一般財源 7,018	○ 子どもショートステイ 2～12歳 1所 延 570名 0～2歳 1所 延 200名

主な既定事業

款名 保健福祉費

事業名	金額 (千円)	摘要
児童虐待対策	予算額 7,399 特定財源 3,335 <i>都・福祉改革推進事業補助金</i> 3,335 一般財源 4,064	○ 相談調整機能の強化 研修 4回 サービス調整ケースカンファレンス 12回 講演会 1回 ○ グループカウンセリング 120回 ○ 保護者のこころの相談 60回
子育て支援ヘルパー	予算額 24,215 特定財源 929 <i>国・次世代育成支援対策費補助金</i> 100 <i>その他特定財源</i> 829 一般財源 23,286	○ 産後支援ヘルパー 補助対象世帯数 25世帯 ○ 産前支援ヘルパー 補助対象世帯数 8世帯 ○ 要支援家庭育児支援ヘルパー 補助対象世帯数 10世帯 ○ ひとり親ホームヘルパー 派遣回数 2,710回 ○ ひとり親休養ホーム 利用者数 2,210名
児童手当・児童育成手当支給	予算額 2,440,033 特定財源 1,329,226 <i>国・児童手当費負担金</i> 877,916 <i>都・児童手当費負担金</i> 451,292 <i>その他特定財源</i> 18 一般財源 1,110,807	○ 児童手当 対象児童数 21,964名 ○ 児童育成手当 (育成手当) 3,777名 ○ 児童育成手当 (障害手当) 213名
乳幼児及び義務教育就学児医療費助成	予算額 1,695,981 特定財源 60 <i>その他特定財源</i> 60 一般財源 1,695,921	○ 乳幼児及び義務教育就学児医療費助成 0歳～2歳 9,920名 3歳～就学前 11,273名 小学生 19,504名 中学生 9,825名 ○ 運営事務費

主な既定事業

款名 保健福祉費

事業名	金額 (千円)	摘要
保育園運営	予算額 1,852,829 特定財源 953,228 <i>都・保育園費補助金</i> 11,508 <i>都・子ども家庭在宅サービス事業費補助金</i> 5,450 その他特定財源 936,270	○ 一般保育 公設公営園 41所 公設民営園 3所 定員 3,972名 (公設民営保育園含む) ○ 障害児保育 障害児指定園 5園 定員 70名 ○ 延長保育

主な既定事業

款名 保健福祉費

事業名	金額 (千円)	摘要
	一般財源 899,601	<p>園数 30園 定員 649名 (公設民営園含む)</p> <p>○ 産休明け保育 園数 15園 定員 163名 (公設民営園含む)</p> <p>○ 緊急一時保育 実施園数 41園</p> <p>○ 園外保育</p> <p>○ 給食運営</p> <p>○ 年末保育 4園</p> <p>○ 子育て支援</p> <p>○ 一時保育 子育てサポートセンター 5所</p> <p>○ 職員研修</p> <p>○ 保育園委託・民営化 公設民営園 3園 (高井戸・荻窪北・高円寺北) 定員 283名 指定管理者への委託</p> <p>○ 巡回指導</p>
民営保育園等に対する 保育委託	<p>予算額 1,654,789</p> <p>特定財源 755,398 国・民営保育園費負担金 316,806 国・次世代育成支援 対策費補助金 29,240 都・民営保育園費負担金 158,403 都・民営保育園費補助金</p>	<p>○ 委託費・国基準運営費 施設数 11所 駅前保育所(分園) 3所 認可定員 1,147名 保育児童数 1,148名 零歳児保育実施 12所 朝・夕保育実施 14所 延長保育実施 12所</p> <p>○ 委託費・区加算運営費</p>

主な既定事業

款名 保健福祉費

事業名	金額 (千円)	摘要
	5,194 都・子ども家庭在宅 サービス事業費補助金 4,183 その他特定財源 241,572 一般財源 899,391	
保育施設園児等に対する 法外援護	予算額 336,889 特定財源 1,800 その他特定財源 1,800 一般財源 335,089	○ 民営保育園児に対する運営費加算 ○ 健診委託等 園庭緑化補助 2園 ○ 巡回指導
保育施設建設助成	予算額 12,000 特定財源 5,500 都・次世代育成支援 緊急対策総合事業費 補助金 5,500 一般財源 6,500	○ ひととき保育施設改修助成
認証保育所運営	予算額 456,653 特定財源 17,933 その他特定財源 17,933 一般財源 438,720	○ 認証保育所運営委託事務 認証保育所 A型 7所 (新規2所) 認証保育所 B型 4所 利用者負担軽減
家庭福祉員	予算額 53,511 特定財源 135 都・子ども家庭在宅 サービス事業費補助金 135 一般財源 53,376	○ 運営委託 家庭福祉員 10名 受託児定員 38名 ○ 運営経費
グループ保育	予算額 38,306 特定財源	○ 運営委託 グループ保育室 2所 定員 33名

主な既定事業

款名 保健福祉費

事業名	金額 (千円)	摘要
	16,948 都・福祉改革推進事業 補助金 16,948 一般財源 21,358	○ 運営経費 ○ グループ育成経費 ○ 利用者負担軽減
ファミリー・サポート・センター	予算額 14,139 特定財源 5,684 国・次世代育成支援 対策費補助金 4,200 都・仕事と家庭両立支援 特別援助事業費補助金 1,484 一般財源 8,455	○ 運営委託 1所
病後児保育	予算額 6,762 特定財源 4,871 国・次世代育成支援 対策費補助金 4,871 一般財源 1,891	○ 運営委託 病後児保育室 1所 ○ 運営経費
児童館等運営	予算額 290,531 特定財源 3,968 その他特定財源 3,968 一般財源 286,563	○ 管理運営費 児童青少年センター 1所 児童館 41所 公立学童クラブ 45所 (公設民営2所除く) ○ 賃金・報酬
学童クラブ運営	予算額 80,886 特定財源 97,674 都・学童クラブ運営費 補助金 2,656 その他特定財源 95,018 一般財源 △ 16,788	○ 学童クラブ運営 学童クラブ 49所 (公設民営2所、民間2所含む) ○ 利用料 ○ 学童クラブ委託 2所 ○ 民間学童クラブ 2所 (うち新規1所)
保育園維持管理	予算額	○ 施設維持管理

主な既定事業

款名 保健福祉費

事業名	金額 (千円)	摘要
	318,481	園庭緑化 2園
特定財源	3,698	
<i>その他特定財源</i>	<i>3,698</i>	
一般財源	314,783	
被保護世帯に対する 法外援護	予算額 48,704 特定財源 0 一般財源 48,704	○ 入浴券の支給 入浴券の支給 1,859名 ○ 夏季健全育成費等の支給 夏季健全育成費 167名 被服費 167名 自立援助金 3名 修学旅行支度金 47名
生活保護費	予算額 11,618,169 特定財源 9,175,186 国・生活保護費負担金 8,541,126 国・セーフティネット 支援対策等補助金 71,145 都・生活保護費負担金 424,209 都・被保護者自立促進 事業費補助金 28,671 その他特定財源	○ 保護費 生活扶助 年 59,640件 住宅扶助 年 50,100件 教育扶助 年 2,046世帯 介護扶助 (基金分) 月 1,062件 介護扶助 (事務所分) 月 183件 医療扶助 (基金分) 年 137,348件 医療扶助 (事務所分) 年 8,724件 生業扶助 年 660件 出産扶助 年 3件 葬祭扶助 年 146件 長期生活支援資金制度 年 8世帯 保護施設生活扶助 年 636件 保護施設事務費 年 840件

主な既定事業

款名 保健福祉費

事業名	金額 (千円)	摘要
	110,035 一般財源 2,442,983	○ 医療費等支払事務委託 月 13,341件 ○ 嘱託医報酬 ○ 生活保護システム運用事務費 ○ 生活保護運営事務費 ○ 自立支援 ○ 被保護者自立促進
保健事業の推進	予算額 9,406 特定財源 0 一般財源 9,406	○ 各種推進運動 ○ 各団体への補助 ○ 地域保健推進協議会 ○ 保健福祉専門職員研修 ○ 健康都市づくり ○ かかりつけ医機能推進
救命救急体制の構築	予算額 83,855 特定財源 0 一般財源 83,855	○ 医療連携体制の強化 救急医療連絡協議会 急病医療情報センター 1所 ○ 小児救急の充実 協力医療機関 2所 ○ 初期救急対応力の向上
休日等急病診療	予算額 176,670 特定財源 4,410 都・小児初期救急平日 夜間診療事業費補助金 4,410 一般財源 172,260	○ 休日夜間等急病診療事業 平日準夜 (小児救急医療) 午後7時30分～午後10時30分 土曜日 午後1時～午後10時 休日 午前9時～午後10時 ○ 歯科休日急病診療事業 休日 午前9時～午後5時 ○ 休日夜間等急病診療調剤事業 平日準夜 (小児救急医療) 午後7時30分～午後10時30分 土曜日 午後1時～午後10時 休日 午前9時～午後10時
歯科保健医療センター運営	予算額	○ 運営委託

主な既定事業

款名 保健福祉費

事業名	金額 (千円)	摘要
	79,714	
	特定財源	
	20,912	
	その他特定財源	
	20,912	
	一般財源	
	58,802	
健康づくりの推進	予算額	○ 健康づくり推進員
	17,219	○ 地域健康づくり支援事業
	特定財源	○ 健康増進事業
	942	○ ヘルシーメニュー推奨店
	その他特定財源	○ 生活習慣病チェックサービス
	942	○ 喫煙対策
	一般財源	○ 未成年者等の飲酒・喫煙・薬物乱用防止策
	16,277	○ 生活習慣病予防事業検討
		○ メタボリックシンドローム予防の推進 ウエストサイズ物語普及啓発
がん検診	予算額	○ 胃がん検診
	373,550	13,100名
	特定財源	○ 子宮がん検診
	186	9,400名
	都・老人保健対策費	
	補助金	
	186	○ 肺がん検診
	一般財源	1,500名
	373,364	○ 乳がん検診
		6,100名
		○ 大腸がん検診
		93,000名
		○ 喉頭がん検診
		800名

主な既定事業

款名 保健福祉費

事業名	金額 (千円)	摘要
		<ul style="list-style-type: none"> ○ 前立腺がん検査 2, 7 1 0名 ○ がん検診精度管理委員会 3回
区民健康診査	予算額 1, 758, 891 特定財源 555, 820 国・老人保健対策費 負担金 277, 213 都・老人保健対策費 負担金 278, 606 都・肝炎ウイルス精密検診業務委託金 1 一般財源 1, 203, 071	<ul style="list-style-type: none"> ○ 区民健康診査 9 8, 5 5 0名 肝炎ウイルス検査 ○ 成人歯科健康診査 2, 7 8 0名 ○ 健康診査事業評価委員会 3回
動物の適正飼養	予算額 8, 990 特定財源 11, 869 その他特定財源 11, 869 一般財源 △ 2, 879 見積額 11, 126	<ul style="list-style-type: none"> ○ 動物の適正飼養指導 畜犬登録数 1 7, 2 0 2頭 適正飼養普及・啓発 飼い主のいない猫対策 動物との共生具体化検討委員会(単) 適正飼養普及員養成 ○ 畜犬登録 狂犬病予防注射
予防接種	予算額 411, 018 特定財源 57, 946 都・予防接種負担金 27, 159 その他特定財源 30, 787 一般財源 353, 072	<ul style="list-style-type: none"> ○ 予防接種 D P T 1 5, 7 4 1件 D T 1, 7 6 0件 麻しん風しん混合 7, 2 8 0件 麻しん・風しん 1 6 3件 日本脳炎 2 0 0件 ポリオ 7, 0 6 2件 高齢者インフルエンザ 6 0, 8 7 3件 ○ 健康被害救済
感染症対策	予算額 16, 671 特定財源 4, 772 国・感染症予防費負担金 238 国・保健所運営費補助金	<ul style="list-style-type: none"> ○ 感染症対策 ○ エイズ対策 H I V抗体検査 1, 0 8 0件 妊婦HIV抗体検査 2, 2 5 0件 ○ 性感染症対策

主な既定事業

款名 保健福祉費

事業名	金額 (千円)	摘要
	<p style="text-align: right;">25</p> <p>国・特定感染症予防 事業費補助金 4,509</p> <p>一般財源 11,899</p>	<p>○ <u>新型インフルエンザ対策</u> 調査・研究</p>

主な既定事業

款名 都市整備費

事業名	金額 (千円)	摘要
地区整備計画	予算額 41,332 特定財源 0 一般財源 41,332	○ 宮前二丁目地区整備 地区計画道路実施設計 ○ 二跡地周辺地区整備 木造賃貸住宅建替促進助成 ○ 地区整備計画事務 土地区画整理事業施行区域の地区計画 導入検討業務委託 ○ 区画整理整備 ○ 放射5号線周辺整備
防災都市づくり	予算額 41,087 特定財源 31,974 <i>国・密集住宅市街地 整備事業補助金 14,482</i> <i>都・木造住宅密集地域 整備事業補助金 17,492</i> 一般財源 9,113	○ 不燃化推進事務費 ○ 阿佐谷・高円寺地区整備 阿佐谷・高円寺地区整備計画・事業計 画作成委託 ○ 天沼三丁目地区整備 木造賃貸住宅建替促進助成 ○ 地域のまちづくり計画事務
拠点整備計画	予算額 118,456 特定財源 52,005 <i>国・優良建築物等整備 事業補助金 52,005</i> 一般財源 66,451	○ 市街地整備 ○ 駅周辺整備 荻窪駅北口広場緑化工事 ○ 大規模団地建替協議 都市計画策定事務 ○ 阿佐ヶ谷駅南口地区整備 優良建築物等整備事業助成
景観まちづくり	予算額 7,548 特定財源 1,620 <i>国・街なみ環境整備 事業費補助金 1,500</i> <i>その他特定財源 120</i> 一般財源 5,928	○ 景観まちづくりの普及・啓発 「まち」デザイン賞募集 景観新聞発行 ○ 景観形成の推進 ○ 大田黒公園周辺地区整備 角川邸改修基本計画・基本設計 ○ 中杉通り沿道周辺地区整備 シンポジウム開催 ○ 杉並の面影を伝える建物保存 建物調査
まちづくり施策の推進	予算額	○ 街づくり活動団体助成

主な既定事業

款名 都市整備費

事業名	金額 (千円)	摘要
	5,954	20 団体
特定財源	0	○ 街づくりコンサルタント派遣
一般財源	5,954	○ コンサルタント派遣 6 箇所
		○ まちづくり協議会運営費助成
区営住宅維持管理	予算額	○ 施設維持
	201,451	30 団地 821 戸
特定財源	25,803	耐震診断 14 団地
国・地域住宅事業費	補助金	住宅用火災報知器設置 774 戸
	10,376	
国・住宅・建築物耐震	改修等事業費補助金	
	14,591	
その他特定財源	836	
一般財源	175,648	
高齢者住宅入居者管理	予算額	○ 施設維持
	152,169	
特定財源	170,276	○ 募集事務
都・高齢者住宅費	補助金	○ 収納事務
	44,370	○ 都営シルバーピア維持管理
都・シルバーピア	事業費補助金	○ 高齢者専用居室提供
	12,622	借上アパート居室 100 室
都・福祉改革推進	事業補助金	○ 高齢者アパートあっせん
	437	転居一時金助成
その他特定財源	112,847	入居支援制度
一般財源	△ 18,107	○ 生活相談員費用弁償
住宅施策の推進	予算額	○ 住宅施策の推進
	137,227	マンション相談

主な既定事業

款名 都市整備費

事業名	金額 (千円)	摘要
	特定財源 49,701 <i>国・地域住宅事業費補助金</i> 49,701 一般財源 87,526	住宅セミナー開催 住宅マスタープラン改定調査 ○ 高齢者住宅の確保 高齢者住宅利子助成 12所 ○ 耐震改修助成 木造住宅 180件 非木造住宅 7件
住宅修築資金融資	予算額 2,350 特定財源 0 一般財源 2,350	○ 住宅修築資金融資
建築指導確認	予算額 146,636 特定財源 81,922 <i>国・住宅建築物耐震改修等事業費補助金</i> 43,174 <i>都・マンション耐震診断助成事業費補助金</i> 1,375 その他特定財源 37,373 一般財源 64,714	○ 建築指導確認 建築物等確認許可 1,217件 ○ 既存建築物等耐震改修促進指導 ブロック塀等実態調査 ○ 木造住宅等耐震診断 木造住宅 1,000件 非木造住宅 250件 ○ 地下水情報の整備
自転車駐車場等維持運営	予算額 852,448 特定財源 805,683 その他特定財源 805,683 一般財源 46,765	○ 登録制置場等運営 登録制置場等 3駅 7箇所 ○ 有料制駐車場運営 有料制駐車場 17駅 40箇所 原付駐車場 5駅 60台 ○ 放置自転車の撤去・返還・処分 集積所 9箇所 ○ 放置防止啓発 放置防止協力員 ○ 自転車等駐車対策協議会 協議会委員数 24名
道路維持補修	予算額 572,208 特定財源	○ 道路維持補修 路面補修 35,000㎡ 側溝補修 5,500m

主な既定事業

款名 都市整備費

事業名	金額 (千円)	摘要
	1,222,606 その他特定財源 1,222,606 一般財源 △ 650,398	○ 雨水流出抑制対策 透水性舗装洗浄 10,000㎡ ○ 道路維持管理 道路等日常保全業務委託 ○ 昇降機維持運営 昇降機 4基 ○ 駅周辺施設維持管理 荻窪駅西口連絡橋通路・南口地下通路 荻窪地下道 久我山駅南北自由通路 高井戸駅前歩道橋エレベーター
河川維持管理	予算額 132,792 特定財源 0 一般財源 132,792	○ 河川管理用通路維持補修 通路舗装補修 1,000㎡ 距離標識(キロポスト)整備 ○ 河床維持管理 河床保護工事
水防対策	予算額 54,671 特定財源 0 一般財源 54,671	○ 水防応急対策 緊急水防作業委託 4回 ○ 水防訓練 ○ 水防情報システム維持管理 水位観測局 18局 河川状況監視カメラ 5局 ○ 水防基地 2箇所
交通安全運動推進	予算額 16,228 特定財源 0 一般財源 16,228	○ 各種団体への支援 交通安全協会支援 3協会 ○ 交通安全啓発活動 交通安全教室開催 自転車安全利用証発行 ○ 自転車交通安全利用モデル地区整備計画 6地区
公共交通体系の整備	予算額 40,278 特定財源 4,916	○ 計画調整事務費 ○ 南北バス運行 走行路線 2路線

主な既定事業

款名 都市整備費

事業名	金額 (千円)	摘要
	国・自動車事故対策費 補助金 1,000 都・福祉改革推進 事業費補助金 2,916 その他特定財源 1,000 一般財源 35,362	南北バス新路線調査・検討 南北バス新路線道路環境整備
公園事業	予算額 57,646 特定財源 2,000 その他特定財源 2,000 一般財源 55,646	○ 公園事業 花咲かせ隊 100団体 公園警備委託 動物ふれあい広場 ○ 区民参加事業運営 すぎなみ公園育て組支援 ○ 大田黒公園ライトアップ運営
遊び場対策	予算額 66,670 特定財源 0 一般財源 66,670	○ 遊び場管理運営 14所 ○ 遊び場維持補修 ○ 遊び場維持委託 ○ 桃井原っぱ広場維持管理 ○ <u>遊び場102番維持管理</u> (NHK富士見ヶ丘旧運動場)
みどりを育てる	予算額 45,258 特定財源 755 繰入金	○ みどりの情報の発信 みどりの新聞の発行 4回 ○ みどりの基金活用 専門講座開催

主な既定事業

款名 都市整備費

事業名	金額 (千円)	摘要
	630	みどりのボランティア助成
その他特定財源	125	○ みどりの講座の開催
一般財源	44,503	○ 緑化活動への支援 みどりのボランティア
		○ みどりの相談所
		○ みどりの協定
		○ みどりの調査・研究 みどりの実態調査
		○ みどりのベルトづくり シンポジウム開催
		○ みどりのリサイクルの普及・啓発 みどりのリサイクルサポーター
みどりを創る	予算額	○ 学校の環境向上
	107,238	学校接道部緑化工事 2校
特定財源	10,096	○ 公共施設の緑化
繰入金	10,000	公共施設樹木等管理委託 273箇所
その他特定財源	96	○ 苗木等の育成活用
一般財源	97,142	苗木の育成 9,000本
		○ 接道部緑化助成
		生け垣造成助成 400m
		フェンス緑化助成 150m
		植樹帯造成助成 150㎡
		既存塀撤去助成 250m
		○ みどりのリサイクル
		落ち葉集積所設置 3箇所
		○ 屋上緑化助成
		屋上・壁面緑化助成 1,000㎡
みどりを守る	予算額	○ 樹木・樹林・生けがき・貴重木の保護指定
	65,837	保護樹木 1,900本
特定財源	96	保護樹林 67ha
その他特定財源	96	保護生け垣 5,900m
	96	貴重木 50本

主な既定事業

款名 都市整備費

事業名	金額 (千円)	摘要
	一般財源 65,741	<ul style="list-style-type: none"> ○ 緑化指導 緑化指導 3,000件 ○ 寄付樹木の活用 寄付樹木の仲介・移植 100本 ○ 区営苗圃の維持管理 区営苗圃の維持管理 4箇所 ○ 生き物生息場所の保全・創出 ○ 市民緑地 市民緑地 2箇所 清水いこいの森 600㎡ 成田西いこいの森 1,500㎡

主な既定事業

款名 環境清掃費

事業名	金額 (千円)	摘要
環境先進都市の創造	予算額 31,752 特定財源 0 一般財源 31,752	○ 環境博覧会開催 ○ 地域省エネルギービジョンの推進 ○ 再生可能エネルギーの普及推進 住宅用太陽光発電システム機器 設置費助成 75件 ○ 雨水利用の促進 雨水貯留槽設置助成 32件
環境配慮行動の拡充	予算額 5,668 特定財源 0 一般財源 5,668	○ すぎなみ環境カエルくらぶ活動支援 環境配慮行動拡充事業補助 ○ 環境配慮行動表彰 ○ 杉並環境マップ ○ すぎなみ環境賞
環境保全の推進	予算額 24,915 特定財源 76 その他特定財源 76 一般財源 24,839	○ 環境保全対策の推進 環境白書の作成 ○ 環境美化の推進 クリーン大作戦の推進 ○ 低公害車の普及促進 ○ 環境モニタリング調査
生活環境の整備	予算額 46,381 特定財源 2 その他特定財源 2 一般財源 46,379	○ 普及・啓発 ○ 生活環境改善の推進 路上禁煙地区等の整備 6地区 巡回パトロール
環境学習の推進	予算額 2,178 特定財源 0 一般財源 2,178	○ 環境学習の推進 環境学習リーダー養成講座 15回1教室 子ども環境教室 3回2教室
ISO14001の推進	予算額 6,980 特定財源 0 一般財源 6,980	○ ISO14001の推進 ISO14001認証取得助成 3件 簡易版環境ISO取得助成 5件
公害等防止	予算額	○ 公害防止

主な既定事業

款名 環境清掃費

事業名	金額 (千円)	摘要
	12,402	ダイオキシン類調査委託
特定財源	82	○ アスベスト対策 アスベスト調査助成 戸建住宅 5件 マンション・事業所 15件
その他特定財源	82	
一般財源	12,320	
自然環境保全	予算額 9,716	○ 自然保護の啓発 ○ 自然環境調査 動植物生息状況調査・生き物アンケート調査報告書作成
特定財源	0	
一般財源	9,716	
リサイクル・清掃管理	予算額 15,617	○ リサイクル清掃管理 ○ 各種調査・計画 不燃ごみ組成調査 一般廃棄物処理基本計画改定支援業務
特定財源	0	
一般財源	15,617	
普及啓発	予算額 28,221	○ 普及啓発 「ごみの分け方・出し方」作成・配布 一般廃棄物処理基本計画 ○ ごみ減量運動 マイバッグの推進 ごみ会議の開催 ○ 清掃車（カットカー）の出前学習
特定財源	0	
一般財源	28,221	
ごみ収集管理	予算額 2,828,538	○ 車両雇上等経費

主な既定事業

款名 環境清掃費

事業名	金額 (千円)	摘要
	特定財源 117,562 <i>その他特定財源</i> 117,562 一般財源 2,710,976	○ 作業経費 ○ 資源回収経費 ○ 粗大ごみ受付センター運営 ○ 粗大ごみ日曜収集 ○ 浄化槽管理 ○ プラスチック製容器包装集積所回収 ○ <u>サーマルリサイクルモデル事業</u> ○ 可燃ごみ夜間収集モデル事業 ○ カラス対策経費 黄色いごみ袋モデル事業 ○ ペットボトル集積所回収モデル事業 モデル事業の拡大 190トン ○ 商店街ごみ減量対策事業 エコ商店街事業 ○ 在宅医療廃棄物 在宅医療廃棄物適正処理助成 ○ 一般廃棄物処理業等許可・指導
ごみ収集作業等	予算額 315,039 特定財源 378,044 <i>都・動物死体処理</i> <i>委託金</i> 723 <i>その他特定財源</i> 377,321 一般財源 △ 63,005	○ 可燃・不燃収集 ○ 資源回収 ○ 中継作業 (不燃) ○ 中継作業 (し尿、粗大) ○ 動物死体処理 ○ ごみ処理手数料徴収 ○ 指導業務
リサイクルの推進	予算額 96,430 特定財源	○ リサイクルの推進 集団回収の拡大 300団体

主な既定事業

款名 環境清掃費

事業名	金額 (千円)	摘要
	0 一般財源 96,430	○ 生ごみ堆肥化及び減量の推進 ○ すぎなみ環境ネットワーク 運営助成 ○ リサイクルひろば高井戸
すぎなみ環境情報館 事業運営	予算額 15,670 特定財源 0 一般財源 15,670	○ 環境事業運営 講座・講習会 105回 ○ リサイクル事業運営 情報資料コーナー事業委託
マイバッグ運動の推進	予算額 18,430 特定財源 0 一般財源 18,430	○ マイバッグ運動の推進 マイバッグ等持参調査 ○ <u>レジ袋有料化推進</u>

主な既定事業

款名 教育費

事業名	金額 (千円)	摘要
教育委員会運営	予算額 22,443 特定財源 1 <i>その他特定財源</i> 1 一般財源 22,442	○ 委員会運営 ○ 教育行政の調査・研究 ○ 教育広報 ○ (仮称) 教育基本条例 基本条例等の制定
教育計画推進	予算額 29,952 特定財源 12,618 <i>国・教育方法等改善</i> <i>研究委託金</i> 12,618 一般財源 17,334	○ 計画推進 教育ビジョンの推進 中学生レスキュー隊活動 新教育システム開発プログラム
地域教育改革推進	予算額 18,576 特定財源 0 一般財源 18,576	○ 地域運営学校 学校運営協議会 6校 ○ 学校評議員 ○ 地域との協働推進 地区教育委員会 モデル地区 1所 学校支援本部 10校
学校適正配置	予算額 2,220 特定財源 0 一般財源 2,220	○ 第一次適正配置計画 ○ 学校適正配置計画第三者委員会
障害児教育	予算額 76,390 特定財源 0 一般財源 76,390	○ 心身障害児就学指導 ○ 障害児学級運営 障害児学級介助員 25名 ○ 特別支援教育の推進 通常学級介助員 7名 ボランティア介助員 11名 教員研修 言語聴覚士による巡回指導

主な既定事業

款名 教育費

事業名	金額 (千円)	摘要
学校人事・給与事務	予算額 778,460 特定財源 4,819 <i>その他特定財源</i> 4,819 一般財源 773,641	○ 補助職員人件費 ○ 旅費 ○ 修学旅行付添医師・看護婦謝礼及び費用弁償 ○ 通学安全指導業務 ○ 校門周辺警戒業務 ○ 施設管理業務 ○ 学校管理包括委託 ○ 学校安全衛生業務 ○ 人事給与管理事務
移動教室	予算額 228,916 特定財源 25,682 <i>その他特定財源</i> 25,682 一般財源 203,234	○ 小学校移動教室 富士移動教室 児童 2,987名 弓ヶ浜移動教室 児童 2,834名 ○ 中学校移動教室 菅平高原、その他 生徒 2,182名
杉並師範館	予算額 41,714 特定財源 0 一般財源 41,714	○ 杉並師範館運営補助
済美教育センター運営管理	予算額 76,598 特定財源 964 <i>都・事務処理特例委託金(事業費)</i> 964 一般財源 75,634	○ 施設運営管理 ○ 教育相談 教育相談員 小学校スクールカウンセラー ○ 適応指導教室運営費 ○ 教育情報センター ○ 教職員研修 ○ 教育支援 学校経営支援 学力・体力向上調査 授業力向上支援

主な既定事業

款名 教育費

事業名	金額 (千円)	摘要
科学館運営管理	予算額 39,359 特定財源 91 <i>その他特定財源</i> 91 一般財源 39,268	○ 施設運営管理 (仮称) 科学館運営委員会委員 科学館活動支援ボランティア ○ 理科移動教室 ○ 科学教室 ○ 科学創意工夫展 ○ ロボット杉並21 ○ 科学教育調査研究 ○ 理科指導者研修
教育活動の推進	予算額 31,615 特定財源 0 一般財源 31,615	○ 学校課内外活動 音楽鑑賞教室 キャリア教育の推進 キッズISO ○ 副読本等作成 ○ 小中一貫教育の実施 1所 (小学校2校、中学校1校)
フレッシュ補助教員	予算額 70,599 特定財源 0 一般財源 70,599	○ フレッシュ補助教員
学校給食の推進	予算額 638,400 特定財源 0 一般財源 638,400	○ 職員研修 ○ 学校給食の普及・啓発 食育の推進 ○ 給食調理業務委託 小学校 18校 (新規 4校) 中学校 14校 (新規 1校)
情報教育の推進	予算額 500,937 特定財源 0 一般財源 500,937	○ コンピュータ教育の推進 情報教育の充実 ○ 学校ITの推進 教員一人1台パソコン配備 (小・中・養護学校) 校内LANの整備 (小・養護学校)

主な既定事業

款名 教育費

事業名	金額 (千円)	摘要
学校運営管理 (小)	予算額 1,914,713 特定財源 3,915 <i>その他特定財源</i> 3,915 一般財源 1,910,798	○ 学校維持管理 (44校) ○ 学習関係経費 学校教育活動充実経費
学校保健管理 (小)	予算額 182,175 特定財源 18 <i>国・学校保健費補助金</i> 18 一般財源 182,157	○ 学校保健運営 ○ 児童健康診断 小児生活習慣病予防検診 ○ 学校環境衛生 ○ 保健活動の推進 ○ 健康づくりの推進 口腔保健指導 健康教育の充実 44校
健康学園維持管理	予算額 70,365 特定財源 11,839 <i>その他特定財源</i> 11,839 一般財源 58,526	○ 施設維持管理 ○ 施設運営管理 ○ 学園入園募集
養護学校維持管理	予算額 175,569 特定財源 0 一般財源 175,569	○ 施設維持管理 ○ 施設運営管理 ○ 施設整備
学校運営管理 (中)	予算額 1,001,236 特定財源 1,610 <i>その他特定財源</i> 1,610 一般財源 999,626	○ 学校維持管理 (23校) ○ 学習関係経費 学校教育活動充実経費

主な既定事業

款名 教育費

事業名	金額 (千円)	摘要
学校保健管理 (中)	予算額 82,846 特定財源 6 <i>国・学校保健費補助金</i> 6 一般財源 82,840	○ 学校保健運営 ○ 生徒健康診断 小児生活習慣病予防検診 ○ 学校環境衛生 ○ 保健活動の推進 ○ 健康づくりの推進 口腔保健指導 健康教育の充実 23校
幼稚園維持管理	予算額 47,852 特定財源 58,417 <i>国・幼稚園就園奨励費補助金</i> 166 <i>その他特定財源</i> 58,251 一般財源 △ 10,565	○ 施設維持管理 (6園) ○ 学習関係経費 学習教材費
私立幼稚園等教育支援	予算額 613,368 特定財源 126,991 <i>都・私立幼稚園等園児保護者負担軽減費補助金</i> 126,991 一般財源 486,377	○ 私立幼稚園等園児保護者負担軽減 ○ 私立幼稚園等補助 園外保育補助 園児健康管理補助 心身障害児教育対策補助
学校の支援	予算額 135,727 特定財源 3,600 <i>都・地域教育連携推進事業委託金</i> 3,600 一般財源 132,127	○ 学校サポーター事業 学校教育コーディネーター 16名 (新規) 1名 学校サポーター 延13,500名 ○ 土曜日学校 土曜日学校運営 ○ PTA活動育成 ○ 部活動の支援 ○ <u>放課後子ども教室事業</u>

主な既定事業

款名 教育費

事業名	金額 (千円)	摘要
郷土博物館運営管理	予算額 19,720 特定財源 1,249 <i>その他特定財源</i> 1,249 一般財源 18,471	○ 博物館運営管理 ○ 運営協議会 ○ 特別・企画展 ○ 郷土史講座 ○ 伝統芸能実演 ○ 親子体験教室 ○ <u>分館運営管理</u>
郷土博物館維持管理	予算額 37,354 特定財源 41 <i>その他特定財源</i> 41 一般財源 37,313	○ 施設維持管理 ○ <u>分館維持管理</u>
図書館運営管理	予算額 554,129 特定財源 0 一般財源 554,129	○ 施設運営管理 中央図書館貸出・返却等運営委託 <u>南荻窪図書館運営委託</u> 方南図書館運営委託 (仮称)西荻地域図書館運営委託 ○ 図書館協議会運営 ○ 図書館資料購入 ○ 図書等装備 ○ 障害者への図書館サービス ○ 地域・家庭文庫支援 ○ ブックスタートの実施 ○ ふれあい図書室 ○ 子ども読書活動推進 ○ <u>学校図書館支援</u> ○ 大学図書館との連携推進 ○ 情報化の推進 ○ <u>指定管理者への管理運営委託</u> 成田図書館 阿佐谷図書館

主な既定事業

款名 教育費

事業名	金額 (千円)	摘要
図書館維持管理	予算額 385,878 特定財源 1,546 <i>その他特定財源</i> 1,546 一般財源 384,332	○ 施設維持管理 新図書館システムの運用
社会体育振興	予算額 27,155 特定財源 678 <i>国・老人保健対策費負担金</i> 8 <i>都・老人保健対策費負担金</i> 10 <i>その他特定財源</i> 660 一般財源 26,477	○ 体育指導委員 ○ スポーツ栄誉章 ○ 調査・研究 ○ 歩こう会 ○ わいわいスポーツ教室 (心身障害者スポーツ教室) ○ 駅伝大会 中学校駅伝大会開催分担金 ○ 杉並区スポーツ振興計画
財団法人杉並区スポーツ振興財団	予算額 145,867 特定財源 0 一般財源 145,867	○ 運営等補助金
体育施設維持管理	予算額 770,888 特定財源 75,459 <i>その他特定財源</i> 75,459 一般財源 695,429	○ 施設維持管理 ○ 指定管理者への管理運営委託 上井草運動場・体育館・温水プール・庭球場 下高井戸運動場 高井戸温水プール 高円寺体育館 妙正寺体育館 大宮前体育館 永福体育館 荻窪体育館

特別会計

〔 特 別 会 計 〕

- 国民健康保険事業会計
- 老人保健医療会計
- 介護保険事業会計

18 国民健康保険事業会計予算総括表

歳 入

(単位:千円)

科 目	19年度予算額	18年度予算額	差引増減額	前年比 (%)	構成比 (%)
国民健康保険料	19,162,664	18,545,049	617,615	103.3	35.7
一部負担金	2	2	0	100.0	0.0
使用料及び手数料	72	72	0	100.0	0.0
国庫支出金	12,014,519	12,247,896	△ 233,377	98.1	22.4
療養給付費等交付金	9,175,411	6,775,704	2,399,707	135.4	17.1
都支出金	2,328,544	2,034,453	294,091	114.5	4.4
共同事業交付金	4,889,854	822,293	4,067,561	594.7	9.1
繰入金	5,813,707	5,771,738	41,969	100.7	10.8
繰越金	220,001	220,001	0	100.0	0.4
諸収入	54,518	54,518	0	100.0	0.1
合 計	53,659,292	46,471,726	7,187,566	115.5	100.0

歳 出

(単位:千円)

科 目	19年度予算額	18年度予算額	差引増減額	前年比 (%)	構成比 (%)
総務費	1,079,069	843,725	235,344	127.9	2.0
保険給付費	32,716,632	30,005,628	2,711,004	109.0	61.0
老人保健拠出金	10,968,353	11,123,387	△ 155,034	98.6	20.4
介護納付金	2,871,198	2,850,295	20,903	100.7	5.4
共同事業拠出金	5,207,237	959,422	4,247,815	542.7	9.7
保健事業費	58,184	17,607	40,577	330.5	0.1
諸支出金	109,061	71,550	37,511	152.4	0.2
予備費	649,558	600,112	49,446	108.2	1.2
合 計	53,659,292	46,471,726	7,187,566	115.5	100.0

国民健康保険事業会計基礎数値

被 保 険 者 世 帯 数			134, 618世帯
被 保 険 者 数			205, 246人
保 険 料 率 等	基 礎 分	所 得 割 料 率	124/100
		均 等 割 額	35, 100円
	介 護 分	所 得 割 料 率	20/100
		均 等 割 額	12, 000円
療 養 諸 費	一 般 分	一 人 当 り 費 用 額	185, 498円
		受 診 回 数	8. 20回
	退 職 分	一 人 当 り 費 用 額	413, 194円
		受 診 回 数	15. 70回
出 生 率 (出 産 育 児 件 数)			3. 59/1, 000 (800件)
死 亡 率 (葬 祭 件 数)			12. 75/1, 000 (2, 700件)

- 国民健康保険団体連合会への拠出金 42 億 4700 万円の増、さらに、退職被保険者の増により、保険給付費が 27億 1100 万円の増となり、その結果、会計規模は 15.5%と大幅に増加しています。

19 老人保健医療会計予算総括表

歳 入

(単位:千円)

科 目	19年度予算額	18年度予算額	差引増減額	前年比 (%)	構成比 (%)
支 払 基 金 交 付 金	24,271,016	25,058,638	△ 787,622	96.9	60.2
国 庫 支 出 金	10,527,988	10,638,973	△ 110,985	99.0	26.1
都 支 出 金	2,632,004	2,659,748	△ 27,744	99.0	6.5
繰 入 金	2,896,954	2,923,966	△ 27,012	99.1	7.2
繰 越 金	1	1	0	100.0	0.0
諸 収 入	2,003	2,003	0	100.0	0.0
合 計	40,329,966	41,283,329	△ 953,363	97.7	100.0

歳 出

(単位:千円)

科 目	19年度予算額	18年度予算額	差引増減額	前年比 (%)	構成比 (%)
医 療 諸 費	39,540,916	40,475,639	△ 934,723	97.7	98.0
諸 支 出 金	2,000	2,000	0	100.0	0.0
予 備 費	787,050	805,690	△ 18,640	97.7	2.0
合 計	40,329,966	41,283,329	△ 953,363	97.7	100.0

老人保健医療会計基礎数値

対 象 者 数	49,244人
1 件 当 り 医 療 費	21,900円
年 間 受 診 回 数	36.49回
一 人 当 り 年 間 医 療 費	799,133円

- 医療制度改革により、老人保健医療制度の対象者は前年度より約 1,700 人、3.4%減りましたが、加齢にともなう医療費の増大などにより、年間受診回数が 2.2%、1 人当りの年間医療費が 1.1%程度増え、会計規模は 2.3%の減にとどまっています。

20 介護保険事業会計予算総括表

歳 入

(単位:千円)

科 目	19年度予算額	18年度予算額	差引増減額	前年比 (%)	構成比 (%)
介護保険料	5,313,795	5,129,215	184,580	103.6	19.0
使用料及び手数料	1	1	0	100.0	0.0
国庫支出金	6,156,391	6,354,011	△ 197,620	96.9	21.9
支払基金交付金	8,285,209	7,821,910	463,299	105.9	29.5
都支出金	4,001,178	3,227,193	773,985	124.0	14.2
財産収入	1,721	782	939	220.1	0.0
寄附金	1	1	0	100.0	0.0
繰入金	4,299,793	4,114,487	185,306	104.5	15.3
繰越金	8,112	8,684	△ 572	93.4	0.0
諸収入	19,568	18,151	1,417	107.8	0.1
合 計	28,085,769	26,674,435	1,411,334	105.3	100.0

歳 出

(単位:千円)

科 目	19年度予算額	18年度予算額	差引増減額	前年比 (%)	構成比 (%)
総務費	346,265	368,451	△ 22,186	94.0	1.2
保険給付費	26,519,070	25,093,583	1,425,487	105.7	94.4
財政安定化 基金拠出金	7,674	8,133	△ 459	94.4	0.0
基金積立金	48,283	158,729	△ 110,446	30.4	0.2
地域支援事業	956,362	836,852	119,510	-	3.4
諸支出金	8,115	8,687	△ 572	93.4	0.0
予備費	200,000	200,000	0	100.0	0.8
合 計	28,085,769	26,674,435	1,411,334	105.3	100.0

介護保険事業会計基礎数値

第1号被保険者数	99,128人
保険料基準月額	4,200円
要介護等認定者数	18,522人
一人当り年間サービス費	1,429,276円

- 平成19年度は、第三期介護保険事業計画に基づく2年目となります。保険料の基準月額は、初年度と同様4,200円となります。また、要介護等認定者は3.3%の増加、会計規模は5.3%の増加となっています。

21 用語の解説

歳入科目：歳入科目は、収入を性質別に分類したものです。

款	内 容
特 別 区 税	特別区民税、軽自動車税及び特別区たばこ税です。区の最も基幹的な財源となっています。
地 方 譲 与 税	自動車重量税・地方道路税を原資とし、道路に関する経費に充てるため、区道の延長及び面積に応じて交付される自動車重量譲与税・地方道路譲与税と、所得税を原資とし、人口を基準に交付される所得譲与税があります。
利 子 割 交 付 金	利子所得にかかる利子割を原資とし、個人都民税収入決算割合に応じて交付されるものです。
配 当 割 交 付 金	配当所得にかかる配当割を原資とし、個人都民税収入決算割合に応じて交付されるものです。
株式等譲渡所得割交付金	株式等の譲渡所得にかかる譲渡所得割を原資とし、個人都民税収入決算割合に応じて交付されるものです。
地方消費税交付金	地方消費税の1/2を原資とし、人口及び従業者数に応じ交付されるものです。
自動車取得税交付金	自動車取得税を原資とし、道路財源の強化のため、区道の延長及び面積に応じて交付されるものです。
地方特例交付金	定率減税による区民税減収を補填するため交付されていた交付金が廃止され経過措置として交付されるもの（特別交付金）、及び児童手当に対して交付されるものです。
特別区財政交付金	固定資産税、特別区民税法人分及び特別土地保有税を原資とし、都区財政調整制度に基づき、一定割合を交付されるものです。
交通安全対策特別交付金	交通反則金を原資として、道路交通安全施設整備の経費に充てるため、交通事故の発生件数、人口等に応じ交付されるものです。
分担金及び負担金	特定の事業に要する経費に充てるため、一定の利益を受ける者から賦課徴収するものです。
使用料及び手数料	公の施設の利用や役務の提供について徴収するものです。
国 庫 支 出 金	特定の事業に充てるため、一定の条件のもとに国から支出されるもので、国庫負担金・国庫補助金・国庫委託金があります。
都 支 出 金	特定の事業に充てるため、一定の条件のもとに都から支出されるもので、都負担金・都補助金・都委託金があります。
財 産 収 入	基金や財産の運用や物品の売払に伴う収入です。
寄 附 金	区へ無償譲渡された金銭で、用途を特定しない一般寄附金と、用途を指定した指定寄附金があります。
繰 入 金	基金や他の会計からの繰入金です。
繰 越 金	前年度から繰り越された金額です。
諸 収 入	他の歳入科目の区分に該当しないすべての収入です。
特 別 区 債	特定の建設事業等の財源に充てるため起こした区債の収入額です。

平成19年度予算の概要

登録印刷物番号

18-0108

平成19年2月発行



杉並区役所

政策経営部財政課

〒166-8570 杉並区阿佐谷南1-15-1

TEL 03-3312-2111(大代表)

- この印刷物は、古紙配合率100%(白色度70%台)の再生紙を使用しています

歩きながら、
元気と文化が
生まれる街。
すぎなみ