



●発行/杉並区 ●編集/広報課
〒166-8570 杉並区阿佐谷南1-15-1
区の代表電話は ☎3312-2111
FAX 3312-9911(広報課直通)
http://www.city.suginami.tokyo.jp/
☎ 3312

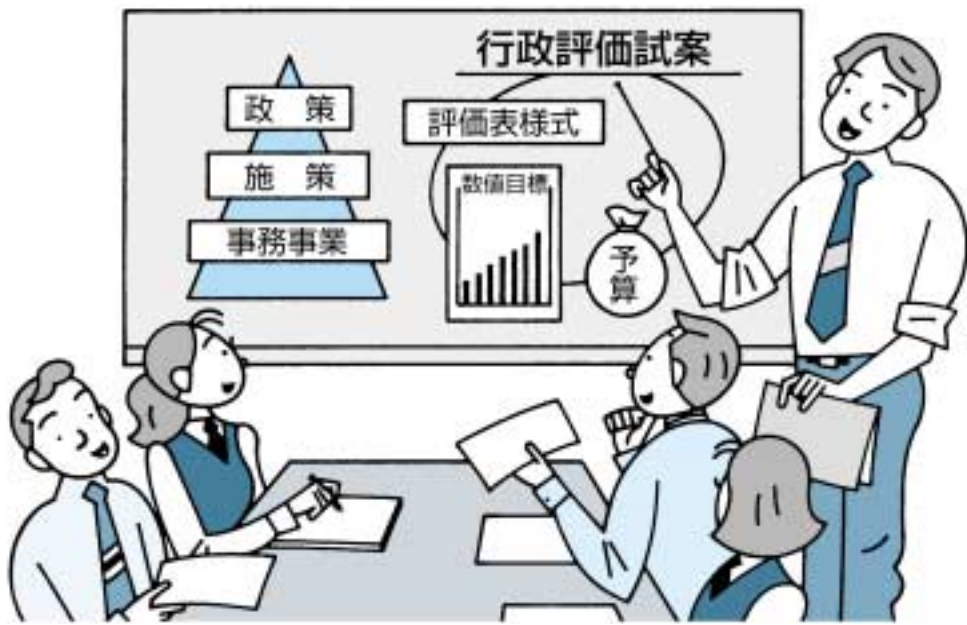
主な記事
事務事業評価表の公表..... 1・2面
化粧びんの回収がはじまります... 5面
ISO14001..... 8面

〈発行日〉毎月1日・11日・21日

区の仕事をガラス張りに

すべての事務事業評価表を公表します

問い合わせは、企画課へ。



12年度事務事業評価

区は、区の仕事を効率的に進め、かつ説明責任(行政などがその活動を国民、市民が納得できるように説明する責任)を向上させるため、コストや成果を事業ごとに評価する「事務事業評価」を実施し、その結果である評価表を公表します。

身近で見られるように

事務事業評価において、最も重要と言われているのが、説明責任の向上や住民参加のための情報提供です。

しかし、他の自治体の例をみても、まだ内部だけで評価をしている自治体が多いため、さらに評価表そのものをインターネットなどで公表しているのは、全国でも数自治体に限られています。

この評価のシステムはまだスタートさせたばかりで、多くの改善点や課題を残していますが、おおよそ

この評価のシステムは、まだスタートさせたばかりで、多くの改善点や課題を残していますが、おおよそ

事業のコストや成果・結果のあらましが見えるようになる

区では、11年度、評価表を区政資料室で公表しましたが、12年度は、全ての個別評価表を、身近で見られるように、各図書館とインターネットで公表します。

評価表の内容

評価表では、事業の対象(個人、団体など)、目的、活動内容などを、簡潔に再確認した後、成果指標などにより事業の成果の概略を記載しています。

成果指標とは、行政が何を果たしたかではなく、区民にとつての具体的な効果が何であったのかを数値により表そうとするものです。

内容によっては、数値に表すことが難しいものも多くありますが、これをできるだけ表すように努めています。

また、事業にかかる費用(コスト)として、その年度の事業費と人件費とそれらを合わせた総事業費を表しています。

人件費については、その事業に当たった人件費割合で何人分というかたちで示しています。

評価の状況

評価を通じて事業を見直す仕組みが区の各組織の中に浸透し、きめ細かな提案を含め、仕事の統廃合や簡素化の提案が多く出されています。(表1)

これによると、統廃合と簡素化が合わせて54.4%と、半数以上が何らかの効率化やコスト削減などを提案しています。

改善余地なしとした割合は18.3%と低く、事業見直しの傾向が表れています。また、削減だけではなく強化・拡充すべき事業も27.4%と三割近く提案されています。

人件費と事業費

人件費は事業のコストの中で大きな比重を占めています。人件費と事業費を評価対象の中の全経費で見ると、人件費は36%(約三九四億円)になります。

次に、事業費のうち人件費が事業費より多い事業が五三件と、約半数にあたります。

人件費 事業費：五三三

人件費 事業費：五二五

また、人件費をクラス分けして見ると(表2)、人件費が一〇〇万円以上一〇〇〇万円未満の事業が、五二五件と約半数にあたります。人件費一〇億円以上の事業は六件で、件数で0.6%ですが、金額では一五七億円と人件費全体の40%を占めています。

成果向上のための方策

評価の中では、事務事業の成果向上のための方策を整理していますが(図1)、事業費や活動量を増やせば成果を向上することが可能であると示すものが21%あります。

また手段・方法を変更すれば成果向上が可能であると示すものが66%あり、事業担当部所でのコストや改革に対する意識が進んできています。

政策評価、外部評価

今後は、「杉並区21世紀ビジョン」に掲げた政策・施策の評価(目標に対して

どれくらい成果をあげたか)や、行政に対する外部からの評価のあり方なども検討して、積極的に取り組んでいく予定です。(2面につづく)

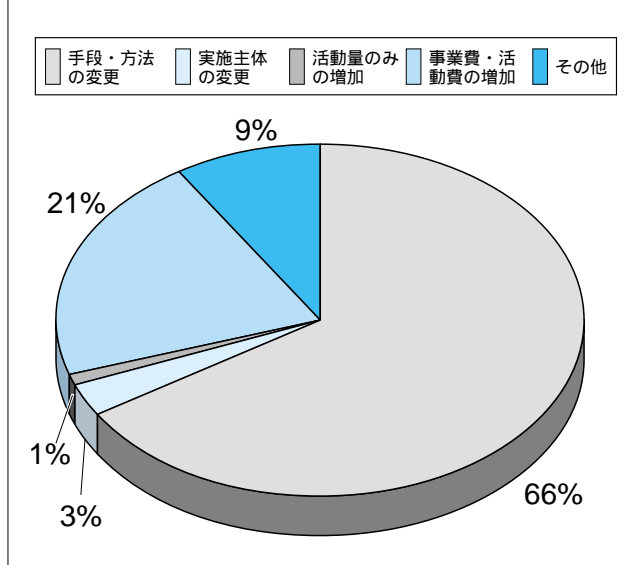
表1 今後の事業のあり方

今後の事業のあり方	事業数	比率(%)
統廃合	137	13.0
簡素・効率化	437	41.4
重点化	289	27.3
改善余地なし	193	18.3
合計	1056	100.0

表2 人件費

人件費規模	事業数	人件費額(千円)
100万円未満	205	102,658
100万円以上1000万円未満	525	2,337,300
1000万円以上1億円未満	274	8,178,635
1億円以上10億円未満	46	13,022,647
10億円以上	6	15,728,978
全事業	1056	39,370,218

図1 成果向上のための方策



審議会名	日 時	主な内容	問い合わせ
選挙管理委員会定例会	2月13日(水) 午前10時~20日(水) 午前10時~	13年度予算について農業委員会委員選挙人名簿の調製など	選挙管理委員会事務局
杉並区情報公開・個人情報保護審議会	2月14日(水) 午前9時30分~	個人情報保護に関する報告・諮問	区政情報課
社会教育センター審議会	2月15日(木) 午後3時30分~	社会教育センター審議会のあり方	社会教育センター ☎3317 6621
杉並の地域活動をすすめる区民懇談会	2月16日(金) 午後2時~	地域活動支援センターについて	地域活動推進課

日時に変更する場合があります。

行政評価のQ&A

1面でお知らせした事務事業評価は、「行政評価」のうちの一つです。(図2)

行政評価とは何か、どのように役立つのかなどについて、Q&A形式でお知らせします。

Q1 行政評価とは何ですか

行政評価は、行政活動の成果を数値目標や進捗度などで示すものですが、図2にあるように、行政評価には仕事のひとつの成果とその費用を明らかにする事務事業評価と、政策や施策の効果を見る政策評価があります。

成長拡大を続けてきたこれまでの経済状況の中では、仕事の削減や見直しといったよりは、新しい施策やこれまでの施策をどうバラ

ンス良く計画的に行うかということが重要でした。

ところが、財政の厳しい時代になると、施策の優先選択性を検討し、どんな仕事か区民の皆さんの満足度が高いのか点検することがこれまで以上に重要になってきました。

Q2 行政評価を行うとどんな効果があるのですか

行政評価は、財政赤字からの脱却や行政経営改革を進めるために有効だとされています。

慢性的な財政赤字に苦し

Q3 行政評価の方法は

行政の事業は、営利を目的とするものではありませんが、ある事業の効率が悪くては他の多くの大切な事業ができなくなってしまう。

そこで、民間企業の成果にあたる利益の代わりに、いわば行政の顧客でかつ株主であるとも言える区民の皆さんの満足度の向上などを具体的成果として、数値で表示評価を行います。

Q4 評価の主体は誰ですか

行政評価の一次的な主体は、一つの事業を実施している区の係や課になります。さらに区の中で、あ



Q5 行政評価はどのようにして区民参加に役立つのですか

社会が多様化してきて、様々な行政サービスが必要になってきていますが、財政的には限りがあります。そうした中で、これまでのサービスの一部をとりやめて、新たなサービスの提供が必要になるといふことも生じています。

例えば廃止や休止をしようと考えている事業が、どのくらいコストがかかっているかいつてもみられるようにしておく必要があります。

Q6 今後どのように進めていくのですか

行政評価のシステムは、日本ではまだ生まれたばかりで、方法について確立したのものになっていません。区でも、11年度から全面的に取り組みを始めましたが、今後、政策評価の仕組みや区民参加による外部評価の方法などについて、検討していく必要があります。



ワンデーマーケット

めぐせ多摩湖みつけよう春グループや親子で狭山公園まで歩いてみませんか。



【日時】3月11日(日)午前9時～午後3時【内容】JR三鷹駅～玉川上水緑道、多摩湖自転車道、狭山公園(徒歩で約一三km、西武新宿線小平駅から約六・五kmのハーフコースあり)【対象】二丁五名程度のグループ(小学生のグループには必ず大人が同伴のこと)【参加費】無料

申し込み方法などの問い合わせは、2月28日までに次の児童館(西荻北)3395 3461 / 上荻)3392 2356 / 今川)3394 5302 / 善福寺)3395 1576 / 善福寺北)3396 7936 / 上井草)3390 2228)へ。

ハガキ記入例 (1人1枚)

- ①行事名
- ②住所
- ③氏名(フリガナ)
- ④年齢
- ⑤性別
- ⑥電話番号

往復ハガキの場合は返信のあて先も記入をあて先は各記事の申込先 託児(3歳～就学前)のある行事は、託児希望の有無、お子さんの氏名・年齢・性別も記入

【日時】2月17日(土)午後2時～4時45分(1時30分開場・区後援)【会場】大学生協会議室・パーシィホール(和田3 30 22)【内容】三宅太鼓の演奏合唱「子どもここにある希望」から「仲間たち」ほかパネルディスカッション「高校生からのメッセージ」講演「子どもの笑顔輝くとき」講師「中野区立富士見中学校教諭・菊池恒美さん【参加費】無料

希望者は、直接会場へ。問い合わせは、杉並・教育と文化のつどい事務局(〒166-0004阿佐谷南3-4-19)203)へ。申し込み多数の場合は、抽選。

【日時】2月25日(日)午後1時30分～3時30分【会場】郷土博物館【語り手】東京民話街【定員】四名【参加費】無料

申し込みは、往復ハガキ(ハガキ記入例参照)に出店希望場所も書いて、2月24日(必着)までに荻窪フリーマーケット事務局(〒166-0004阿佐谷南3-4-19)203)へ。申し込み多数の場合は、抽選。

【日時】2月25日(日)午後1時30分～3時30分【会場】リサイクルひろば高井戸【日時】3月3日(土)・4日(日)時間はいずれも午前10時～午後3時【会場】リサイクルひろば高井戸(〒168-0072高井戸東3-7-4)

【募集区画】両日共一四

【日時】3月11日(日)午前9時～午後3時【内容】JR三鷹駅～玉川上水緑道、多摩湖自転車道、狭山公園(徒歩で約一三km、西武新宿線小平駅から約六・五kmのハーフコースあり)【対象】二丁五名程度のグループ(小学生のグループには必ず大人が同伴のこと)【参加費】無料

【日時】2月25日(日)午後1時30分～3時30分【会場】浜田山会館(浜田山1-36)3【内容】地域のグループ、児童館による人形劇、和太鼓、児童劇など【定員】二五〇名(先着順)【入場料】無料

希望者は、直接会場へ。問い合わせは、フェスティバル実行委員会事務局(〒3317-5166)へ。

【日時】3月11日(日)午前11時～午後4時(雨天の場合は、18日(日)に延期・区後援)【会場】荻窪タウンセンター二階ペDESTリアンデツキ、八階屋上(上荻1-9-1)

区画(業者出店はお断りします)【参加費】一〇〇〇円

申し込みは、往復ハガキ(ハガキ記入例参照)に参加希望日も書いて、2月19日(必着)までにリサイクルひろば高井戸へ。申し込み多数の場合は、抽選。

問い合わせも、同ひろば)3331 4360)へ。

車での搬出入・来場はできません。

【日時】2月25日(日)3月4日(日)の時間はいずれも午後1時30分～2時30分【会場】郷土博物館【語り手】東京民話街【定員】四名【参加費】無料

申し込みは、往復ハガキ(ハガキ記入例参照)・三名連記可)に希望日も書いて、2月19日(必着)までに郷土博物館(〒168-0061大宮1-20-8)へ。申し込み多数の場合は、抽選。

【日時】3月3日(土)・4日(日)時間はいずれも午前10時～午後3時【会場】リサイクルひろば高井戸(〒168-0072高井戸東3-7-4)

【募集区画】両日共一四

【日時】2月25日(日)3月4日(日)の時間はいずれも午後1時30分～2時30分【会場】郷土博物館【語り手】東京民話街【定員】四名【参加費】無料

申し込みは、往復ハガキ(ハガキ記入例参照)・三名連記可)に希望日も書いて、2月19日(必着)までに郷土博物館(〒168-0061大宮1-20-8)へ。申し込み多数の場合は、抽選。

【日時】2月25日(日)午後1時30分～3時30分【会場】浜田山会館(浜田山1-36)3【内容】地域のグループ、児童館による人形劇、和太鼓、児童劇など【定員】二五〇名(先着順)【入場料】無料

希望者は、直接会場へ。問い合わせは、フェスティバル実行委員会事務局(〒3317-5166)へ。

【日時】3月11日(日)午前11時～午後4時(雨天の場合は、18日(日)に延期・区後援)【会場】荻窪タウンセンター二階ペDESTリアンデツキ、八階屋上(上荻1-9-1)

【日時】3月3日(土)・4日(日)時間はいずれも午前10時～午後3時【会場】リサイクルひろば高井戸(〒168-0072高井戸東3-7-4)

【募集区画】両日共一四

杉並区ホームページ

URL <http://www.city.suginami.tokyo.jp>
3312

(インターネットナンバー)をご存じですか?アドレスに3312と入力するだけで、杉並区ホームページがご覧になれます。お使いになる場合は、(<http://www.888.ne.jp>)からソフト(無償)をダウンロードしてください。

杉並文化フォーラム

- 音楽と講演の集い -

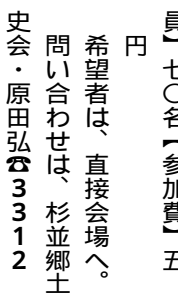
作家の曾野綾子さんによる、21世紀への提言と、演奏会をお楽しみください。(区共催)

【日時】3月20日(祝)午後3時開演(2時開場)
【会場】杉並公会堂(上荻1 23 15)【内容】
第一部=演奏▷ロッシェニの主題による変奏曲、カルメン幻想曲ほか(チェロ=渡部玄一、バイオリン=渡部基一、ピアノ=白石光隆)ノ第二部=曾野綾子さんによる講演▷21世紀への提言-『世界の中の日本』-【定員】1088名(全席指定)
【入場料】2000円
申し込みは、人数分の料金を添えて杉並文化村・渡辺(〒167 0032天沼3 10 2 ☎3220 0021)へ。

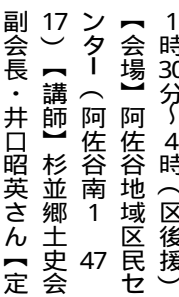
区民100名を無料招待
申し込みは、往復八ガキ(2面八ガキ記入例参照)で、2月25日(必着)までに社会教育センター(〒166 0011梅里1 22 32)へ。申し込み多数の場合は、抽選。



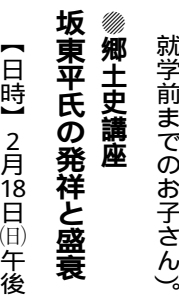
曾野綾子さん



渡部玄一さん



渡部基一さん



白石光隆さん

手話通訳・要約筆記つきです。

【日時】2月18日(日)午後1時30分~4時(区後援)
【会場】阿佐谷地域区民センター(阿佐谷南1 47 17)【講師】杉並郷土史会副会長・井口昭英さん【定員】七〇名【参加費】五〇〇円
希望者は、直接会場へ。
問い合わせは、杉並郷土史会・原田弘 ☎3312

超・初心者のためのパソコン教室
申し込みは、往復八ガキ(2面八ガキ記入例参照)で、2月20日(必着)までに社会教育センター(〒166 0011梅里1 22 32)へ。申し込み多数の場合は、抽選。

超・初心者のためのパソコン教室
申し込みは、往復八ガキ(2面八ガキ記入例参照)で、2月20日(必着)までに社会教育センター(〒166 0011梅里1 22 32)へ。申し込み多数の場合は、抽選。

超・初心者のためのパソコン教室
申し込みは、往復八ガキ(2面八ガキ記入例参照)で、2月20日(必着)までに社会教育センター(〒166 0011梅里1 22 32)へ。申し込み多数の場合は、抽選。

超・初心者のためのパソコン教室
申し込みは、往復八ガキ(2面八ガキ記入例参照)で、2月20日(必着)までに社会教育センター(〒166 0011梅里1 22 32)へ。申し込み多数の場合は、抽選。

子どもに本気でコンサート
【日時】3月10日(土)午後5時開演(4時30分開場)
【会場】セシオン杉並(梅里1 22 32)
【出演】二期会会員、バス・バリトン=池田直樹、メソソプラノ=池田早苗、ピアノ=デヴィット・スタイン【定員】五六八名【入場料】二五〇〇円
申し込み、問い合わせは、杉並親子劇場・渡辺 ☎3331 4381へ。

郷土博物館 ひな人形展示
ひな祭りにちなんで、区内で昭和初期に使われていたひな人形を展示します。
また、3月3日には甘酒を用意します。
【日時】展示=2月11日(祝)~3月3日(土)の時間は、いずれも午前9時~午後5時、甘酒=3月3日(土)午前10時~(先着五〇名)なく

野鳥の観察会
自然が豊かな善福寺公園で、冬に多く飛来して来る野鳥の観察をしませんか。
【日時】3月10日(土)午前10時~正午【集合場所】都立善福寺公園渡戸橋付近(善福寺公園前バス停)
【講師】杉並野鳥研究会・竹下信雄さんほか【定員】五〇名【参加費】無料
申し込みは、環境保全課庶務係へ。定員になり次第締め切り。

超・初心者のためのパソコン教室
申し込みは、往復八ガキ(2面八ガキ記入例参照)で、2月20日(必着)までに社会教育センター(〒166 0011梅里1 22 32)へ。申し込み多数の場合は、抽選。

超・初心者のためのパソコン教室
申し込みは、往復八ガキ(2面八ガキ記入例参照)で、2月20日(必着)までに社会教育センター(〒166 0011梅里1 22 32)へ。申し込み多数の場合は、抽選。

超・初心者のためのパソコン教室
申し込みは、往復八ガキ(2面八ガキ記入例参照)で、2月20日(必着)までに社会教育センター(〒166 0011梅里1 22 32)へ。申し込み多数の場合は、抽選。

超・初心者のためのパソコン教室
申し込みは、往復八ガキ(2面八ガキ記入例参照)で、2月20日(必着)までに社会教育センター(〒166 0011梅里1 22 32)へ。申し込み多数の場合は、抽選。

超・初心者のためのパソコン教室
申し込みは、往復八ガキ(2面八ガキ記入例参照)で、2月20日(必着)までに社会教育センター(〒166 0011梅里1 22 32)へ。申し込み多数の場合は、抽選。

超・初心者のためのパソコン教室
申し込みは、往復八ガキ(2面八ガキ記入例参照)で、2月20日(必着)までに社会教育センター(〒166 0011梅里1 22 32)へ。申し込み多数の場合は、抽選。

超・初心者のためのパソコン教室
申し込みは、往復八ガキ(2面八ガキ記入例参照)で、2月20日(必着)までに社会教育センター(〒166 0011梅里1 22 32)へ。申し込み多数の場合は、抽選。

超・初心者のためのパソコン教室
申し込みは、往復八ガキ(2面八ガキ記入例参照)で、2月20日(必着)までに社会教育センター(〒166 0011梅里1 22 32)へ。申し込み多数の場合は、抽選。

超・初心者のためのパソコン教室
申し込みは、往復八ガキ(2面八ガキ記入例参照)で、2月20日(必着)までに社会教育センター(〒166 0011梅里1 22 32)へ。申し込み多数の場合は、抽選。

超・初心者のためのパソコン教室
申し込みは、往復八ガキ(2面八ガキ記入例参照)で、2月20日(必着)までに社会教育センター(〒166 0011梅里1 22 32)へ。申し込み多数の場合は、抽選。

超・初心者のためのパソコン教室
申し込みは、往復八ガキ(2面八ガキ記入例参照)で、2月20日(必着)までに社会教育センター(〒166 0011梅里1 22 32)へ。申し込み多数の場合は、抽選。

超・初心者のためのパソコン教室
申し込みは、往復八ガキ(2面八ガキ記入例参照)で、2月20日(必着)までに社会教育センター(〒166 0011梅里1 22 32)へ。申し込み多数の場合は、抽選。

超・初心者のためのパソコン教室
申し込みは、往復八ガキ(2面八ガキ記入例参照)で、2月20日(必着)までに社会教育センター(〒166 0011梅里1 22 32)へ。申し込み多数の場合は、抽選。

家族介護教室

上井草ふれあいの家

【日時】2月22日(木)午後1時30分～3時30分【テーマ】痴呆高齢者の介護についての悩み、想い【会場】上井草ふれあいの家(上井草3-33) ☎33394
9831)【定員】20名程度【参加費】無料

阿佐谷ふれあいの家

【日時】2月23日(金)午後2時45分～4時45分【テーマ】痴呆高齢者の日常保健管理【会場】阿佐谷ふれあいの家(阿佐谷北1-2) ☎3338863
0)【定員】20名【参加費】無料

永福ふれあいの家

【日時】2月24日(土)午前10時30分～12時【テーマ】転倒予防について(講演と実技)【会場】永福ふれあいの家(永福2-14) ☎33275811)【定員】30名
申し込み・問い合わせは、電話で各ふれあいの家へ。
各教室とも定員になり次第締め切り。

思春期セミナー

思春期の子どものつき合い方

いまだきの子ども・自分の子どもがわからないと悩んでいませんか?子どもの表情・サインをキャッチするために一緒に考えましょう。

【日時】2月28日(水)午前10時～正午【会場】高井戸保健センター(高井戸東3-20) ☎3)【講師】こども相談室「モモの部屋」カウ

高脂血症予防教室

日時	内容	講師
2月27日(火) 午後2時～4時	高脂血症と動脈硬化の話	阿佐谷循環器医院 院長 勝本慶一郎
3月1日(木) 午後2時～4時	食生活の改善でコレステロール値、中性脂肪を下げるには	財せんぼ東京高輪病院 栄養管理室長 足立香代子
5日(月) 午後1時30分～4時	毎日の食事の中で実行できること(試食あり) 健診結果の見方と分析評価	センター職員
13日(火) 午前10時～正午	生活の中に運動を取り入れてみましょう(楽しくウォーキング)	センター職員

3月5日は最近の健診結果を持参し、13日は運動しやすい服装でおいでください。

高脂血症予防教室

生活習慣を見直そう

【日時・内容】左表のとおり【会場】高井戸保健センター(高井戸南3-24) ☎333110116
申し込み・問い合わせは、電話で同保健センターへ。定員になり次第締め切り。



掲示板

杉並区職員

杉並区職員

【職種】作業療法士若干名【受験資格】国籍を問わず、昭和37年4月2日以降に生まれ、作業療法士の免許を有する方(取得見込者を含む)【勤務場所】区立福祉施設【選考日および会場】3月14日。詳細は申し込み後、受験票に記載してお知らせします【採用年月日】5月1日

高齢者支援ワーカー嘱託員

【勤務期間】4月1日から一年間【勤務場所】高齢者活動支援センター・敬老会館(巡回)【資格条件】福祉系の専門学校以上の卒業生および卒業見込者で50歳以下の方【勤務日数・時間・報酬】月16日、午前8時30分～午後5時15分(月金曜日)年に五回程度、土曜、日曜勤務あり。月額一五万円以上(年齢に応じて加算あり)【募集人員】若干名(その他)【社会保険、交

通費支給、有給休暇あり
申し込みは、履歴書(写真付)を郵送または持参で、2月21日(必着)までに高齢者活動支援センター(〒168-0072高井戸東3-7-5)へ。申し込み多数の場合は、面接選考。
問い合わせも、同センター ☎33319211へ。

財さんあい公社

介護保健サービス課職員(主任ヘルパー)
【勤務内容】介護保険登録ヘルパーのチームリーダーとしての指揮監督および訪問介護の実務【勤務時間】原則として、月々金曜日の午前8時30分～午後5時15分(時間外勤務、ローションによる土曜勤務と臨時の日曜・祝日勤務あり)【勤務条件】月給二万三三〇〇円。通勤手当、扶養手当などの各種手当、賞与、有給休暇あり【応募資格】介護福祉士または訪問介護員養成研修一級課程修了者で、介護の実務経験三年以上の45歳までの区内または近隣区市在住の方【募集人員】一名【採用時期】4月1日

天沼みどりの里

【募集世帯】一世帯【応募資格】高齢者福祉に理解と熱意があり、心身ともに健康な50歳以下の方でA「保健婦・准看護婦・介護福祉士の資格を有している(配偶者でも可)、またはB「世帯の中に区内の医療機関または社会福祉施設に勤務している方がいるのいずれかに該当し、高齢者住宅内の生活協力員室(3DK)に、大人二人以上の世帯で住むことができ(子どものいる方も可)、世帯の所得が月額二〇万円以上の方【業務内容】入居者に対する緊急時の対応、安否の確認、相談業務などを行います【業務時間】月々金曜日の午前9時から午後5時まで(ただし、緊急の対応については、前記時間以外にも行います)【業務開始日】4月中旬頃【休日】土曜・日曜日【報酬等】住宅(特定目的借上公共賃貸住宅)の使用料免除 報酬月額一〇万円
申し込みは、2月20日(必着)までに、履歴書を

障害者福祉会館受付員 (アルバイト)

【勤務日・時間】休館日(毎月第三月曜日および年末年始)を除く月二日程度、昼間「午前9時～午後5時(四時間の二交替)」、夜間「午後5時～9時」【勤務内容】会館利用者の受け付けおよび電話対応など【募集対象】区内在住で、昼間「肢体不自由の方で50歳位までの方、夜間「健康者で60歳から65歳位までの方」【募集人員】若干名【時給】昼間「八二〇円、夜間「一〇四〇円(見込み)【選考方法】応募された方に追って連絡します

杉並区奨学生

【対象】今春、高等学校・高等専門学校・専修学校(高等課程)に入学予定の方で、区内に一年以上住み、独立の生計を営む保護者と同居し経済的理由で修学が困難な方(ただし、他から奨学金を受ける方を除く)【金額】公立「月額一七〇〇〇円以内、入学準備金一〇万円以内、私立「月額二万九〇〇〇円以内、入学準備金三〇万円以内/いずれも無利子【返還方法】卒業の一年後から一〇年以内に返還(申込期限)3月9日まで(区立中学の在校生は、学校を経由して申し込みができます)

問い合わせは、福祉課資金貸付係へ。
すでに高等学校などに在学中の方は、随時、月額奨学金の申し込みを受け付けています。
【募集内容】都議会議員選挙のキャッチコピー(標語)および川柳(字数は記号など含めて二〇字以内) 若者にアピールできる斬新な内容であること 自作で未発表のもの【募集資格】都内在住の方【応募方法】ハガキ、ファクス、Eメール「一枚(一送信)につき作品一点と住所、氏名(ふりがな)、年齢、性別、電話番号を書いて、2月28日(必着)までに都選挙管理委員会事務局(〒168-0001新宿区西新宿2-8-1) ☎532069
Eメール「gonsan@nsc.nitj.co.jp」へ。
都選挙管理委員会ホームページ「http://www.senkyo.metro.tokyo.jp」

生活リハビリサービス・在宅交流利用者募集

募集内容	募集人員	通所日数	対象者	申込み・問合せ
生活リハビリサービス	機能訓練	10名	身体障害者手帳・愛の手帳・精神障害者保健福祉手帳をお持ちの方、または医師が必要と認める方で、通所可能な18歳以上65歳未満の区民	3月9日までに電話・ファクスまたは来所で障害者福祉会館(高井戸東4-10-5) ☎33326121 FAX33353581へ 各種相談は常時電話や面接、訪問で応じます
	言語訓練	10名		
在宅交流事業	30名	週1日	病気やけがなどの後遺症により、言語機能に障害のある方で、通所可能な18歳以上65歳未満の区民(心身に障害のある方で外出の機会が少なく、ゆったりできる場を探している18歳以上65歳未満の区民(原則として、介護保険の対象とならない方)	

また、各種相談(地域生活や自立、就労、進路、医療・保健など)も随時受け付けています。医療・保健については、専門医が相談に応じます。
問い合わせは、同会館(表中)へ。

下水道局職員を装った営業活動にご注意!

家庭を訪問し、下水道局との関連をほのめかしながら、宅内排水設備の調査を行い、有料での清掃を勧誘している業者がいます。下水道局とは一切関係ありません。ご注意ください。
問い合わせは、東京都下水道局 西部第一管理事務所 ☎33666957へ。

お知らせ

老医療証をお持ちの方へ

1月1日から老人保健法が改正され、医療機関にかかった際の一部負担金(自己負担額)が原則定率一割になりました。入院時の上限は、同じ月に同一医療機関にかかった場合で、一月三万七二〇〇円です。入院時の自己負担額が減額されます

適用認定証をお持ちの方は、1月1日以降もそのまま認定証が使えるので申請の必要はありません。問い合わせは、高齢者医療係へ。
ご存じですか
児童育成手当・児童扶養手当・ひとり親家庭等医療費助成制度
児童育成手当・ひとり親家庭等医療費助成(親医療証)
次の要件を満たしている児童を養育している方が対象です。
対象要件
年齢が18歳になった日以後の最初の3月31日まで(親医療証については中度以上の障害のある方は20歳未満)で、次のいずれかの状態にある児童
父母が離婚後、父または母と生計を異にしている父または母が死亡した父または母に重度の障害がある

父に一年以上遺棄されている(おおむね身体障害者手帳の二級以上) 父または母が生死不明 父または母に一年以上遺棄されている 父または母が法令により一年以上拘禁されている 父がいない(婚姻によらない母から出生し、父と生計を異にしている)
児童扶養手当
次の要件を満たしている児童を養育していて、公的年金等を受けていない方が対象です。
対象要件
年齢が18歳になった日以後の最初の3月31日まで(中度以上の障害がある方は20歳未満)で、次のいずれかの状態にある児童
父母の離婚後、父と生計を異にしている 父が死亡している 父に重度の障害がある 父が生死不明

父に一年以上遺棄されている 父が法令により一年以上拘禁されている 父がいない(婚姻によらない母から出生し、父と生計を異にしている)
いずれも、所得制限があり、今年度は左上表のとおりです。手当は、申請の翌月分から認定されます。
児童扶養手当は、支給要件に該当した日から五年を過ぎると請求できなくなりますのでご注意ください。
問い合わせは児童課へ。

おもちゃ病院

【日時】2月22日(木)午前10時~午後3時(受付は正午まで)
【会場】高円寺南児童館(高円寺南3-24-15)
【内容】家庭にある壊れたおもちゃの修理(定員)20名(先着順)
【費用】実費がかかる場合あり
申し込み・問い合わせは、2月14日から電話で同児童館 ☎3315 1866へ。

化粧品(資生堂)の回収が始まります

区の資源回収では、素材や中身の違いなどにより、飲食料品以外のびんは回収していません。
区は、化粧品メーカーの(株)資生堂および化粧品工業会に、事業者責任による化粧品びんのリサイクルルート整備を区内で早期に実施してほしい旨を要請しました。これに応じて資生堂、化粧品販売店などが環境配慮行動として、2月21日から「販売店の店頭回収」に取り組みことになりました。
資生堂の化粧品びんに限

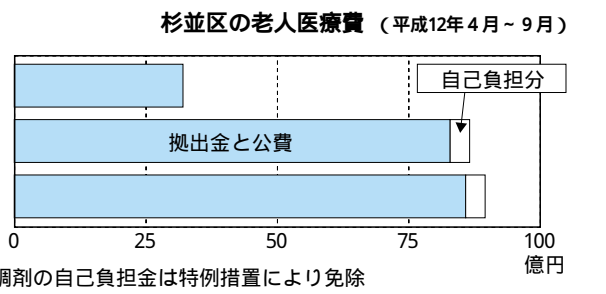
り、資生堂の化粧品を扱う一部の販売店で回収を行います。回収協力店にはステッカー(左図)があります。より一層のリサイクルに向けた企業の取り組みにご協力ください。
問い合わせは、リサイクル推進係へ。



平成12年度所得限度額表

Table with 7 columns: 扶養人数, 児童扶養手当 (本人, A表, B表), ひとり親家庭等医療費助成 (本人, 配偶者扶養義務者), 児童育成手当 (本人). Rows for 0, 1, 2, and 1+ additional persons.

(注)1. 給与所得者の場合は、源泉徴収票の給与所得控除後の金額から手当てで定める控除額を差し引いた額。2. 事業所得者の場合は、確定申告書の所得金額から手当てで定める控除額を差し引いた額。3. 児童扶養手当=A表の方は月額4万2370円、B表の方は月額2万8350円を支給(2人目は5000円を加算)。4. 児童育成手当=月額1万3500円を支給。5. 扶養義務者=申請者と同居の親・兄弟姉妹・18歳以上の子ども。



調剤の自己負担金は特例措置により免除

区議会の傍聴しましょう
第一回区議会定例会は、2月20日(火)から開会される予定です。この定例会は、主に13年度の予算案を中心に審査を行います。
区議会の本会議や委員会は、定員の範囲内でどなたでも自由に傍聴できます(手話通訳もありません)。
申し込み・問い合わせは、区議会事務局へ。
区議会の日程は、2月13日以降にお問い合わせください。なお、手話通訳を希望される方は、希望日の四日前までにお申し込みください。

狭あい道路拡幅整備助成金の改定について
4月の事前協議受付分から、助成金の額が一部改定になります。
隅切り奨励金が50万円から30万円に、塀などの除却費助成金が1mにつき9000円から5000円に、それぞれ改定になります。
隅切り奨励金の改定は、現在の路線価格を基準に見直しを行ったものです。
問い合わせは、生活道路整備課へ。

金融機関などを經由してご利用いただく場合には、日数に余裕を持ってお申し込みください。なお、認定書を取得するには、認定申請書二通(実印の押印)確定申告書控えのコピー(法人の場合は商業登記簿謄本(取得後三ヶ月以内)の書類が必要となります。
申し込み・問い合わせは、電話で商工係へ。

労働相談
勤労福祉会館で月一回行っていた都新宿労政事務所による出張相談は、3月の

子どもへの虐待に早く気づくことが大切です。気がつくためのポイントは次のようなことがあげられます。
子どものよつす
顔や腕、足などにあざややけどなどの傷がよくみられる 家に帰りがたらない。よく家出をする。
夜になっても外でひとり遊んでいる 表情がなんとなく暗い。無表情である 衣服や身体が非常に不潔である。季節に合わない服装をしている。
おなかをよく空かせている。与えられたものが食べない。または食欲がなさすぎる。傷や家族のことを聞いても答えなかつたり、不自然な答えだったりする。性的なことに関心がある。
このようなことが度々みられる場合は、ゆうらいン(児童青少年センター) ☎3393 4711へご相談ください。

今後の相談日
【2月22日(木)】3月22日(木)の午後1時~4時【相談内容】労働条件・労働相談など(電話での相談も可)
申し込みは、電話で勤労

シルバー人材センター
【受付日時】月曜~金曜日(祝祭日、12月29日~1月3日を除く)午前9時~午後5時【受付場所】杉並区シルバー人材センター

金融取引安定化特別保証制度が終了します
3月末日をもって、中小

お急ぎください
金融取引安定化特別保証制度が終了します
3月末日をもって、中小

お急ぎください
金融取引安定化特別保証制度が終了します
3月末日をもって、中小

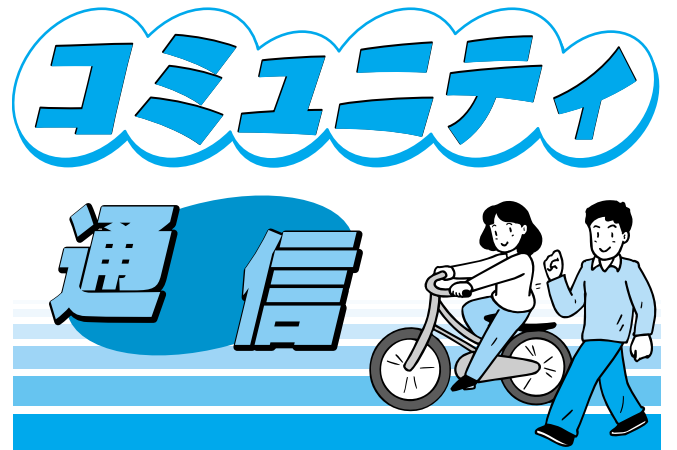


本部事務局(阿佐谷南1-16-7) 同センター荻窪分室(荻窪2-29-3)シルバークラブ(二階)
【費用】刃物の種類や程度により一本四〇〇円から
【申込み】直接 またはの受付場所へ(刃物は一〇日程度お預かりします)
【問合せ】シルバークラブ本部事務局 ☎3317 2217

2～4月の各種教室

教室・講座名・内容/講師(定員)	開催日・時間	材料費等	申込締切
●永福和泉地域区民センター			
2人でクッキングI～お父さん、お母さんと一緒にひなまつりのオムレツ等を作りましょう(全2回)/加藤環江・大谷忍(親子12組)	3月3日、4月7日 午前10時30分～午後0時30分	1000円 (1組1回分)	2月25日
ハーブガーデン入門～ハーブの育て方と利用法。暮らしに活かすハーブの効用と楽しみ方(全3回)/南雲今日子(30)	3月21日、4月19日、5月24日 午後	1200円 (3回分)	3月10日
テーブルマナー体験教室～フランス料理のコースを楽しみながらマナーの勉強を(会場=京橋のレストラン)/明永正範(30)	3月24日 正午～	3500円	3月10日
土曜おはなし会～お子さんと一緒にいらしてください。素晴らしい話に心なごむひとときです/おはなしのグループ(15)	3月3・10・17日 午後2時30分～3時30分	無料	—
●高円寺地域区民センター			
杉並を知ろう～古文書にみる江戸期杉並の生活あれこれ/井口昭英(40)	3月16・23日 午後	無料	2月28日
気功・太極拳入門～心もからだもゆったりと/日本健康太極拳協会師範・吉田靖(40)	3月9・16・23・30日 午後1時～3時	保険料80円	2月25日
●阿佐谷地域区民センター			
ヘルシー自強術～31の運動で身も心もかかると/熊谷一昭(25)	3月5・12・19日 午前	毎回20円 (保険料)	2月25日
トレーニング機器講習会～講習会修了証発行(阿佐谷地域区民センター限定)/高橋正子(高校生以上・6)	3月14日 午後6時～8時	保険料20円	2月28日
土ようえほんとおはなしの会～3月3日はひなまつりスペシャルです/よみかかせボランティアグループ(参加自由)	2月17日 午後2時～3時 3月3日 午後2時～	無料	—
パソコン体験講座～基本操作からインターネット、Eメール疑似体験まで①一般②60歳以上/富士通専任講師(各20)	3月15～17日 ①午前9時30分～午後0時30分 ②1時30分～4時30分	4500円(テキスト・パソコン使用料)	2月28日
四川料理～シェフに習う中国料理こつこつ・家でつくれるプロの味!/赤羽基幸(24)	3月17・24日 午前	3000円	2月28日
ラッピング～ワンランク上のオリジナルプレゼント・心も包んで贈りましょう/加藤准子(25)	3月23日 午後	1300円	2月28日
●荻窪地域区民センター			
おもちゃの病院～こわれたおもちゃを修理します/中村嘉彦・中村昭(参加自由)	3月11日 午後2時～4時 (3時30分受付終了)	無料	—
●井草地域区民センター			
おもちゃの病院～こわれたおもちゃを修理します/松尾達也ほか(参加自由)	2月24日、3月10日 午後(3時受付終了)	無料	—
初心者卓球教室～みんなで卓球を楽しみながら上手になろう(室内靴持参)/横尾文代(小学3年～中学3年生・20)	3月4・11・18・25日 午前	80円 (保険料一括)	2月20日
ヘルシートレーニング講座～トレーニング機器を使っの2日間コース(中学生は成人の同伴が必要)/金森伸子(10)	3月17・18日 午前	毎回20円 (保険料)	2月20日
絵手紙体験教室～春の訪れを絵手紙に託してみませんか。すぎのき・けやき生活園の方と一緒に(筆、割りばし持参)/白石映子(25)	3月7日 午前	無料	2月23日
写真入門～コンパクトカメラを使って、カメラの構え方、風景写真のコツなどを学びます(カメラ、筆記用具持参)/橋本一男(25)	4月13・20・27日、5月11日 午前	無料	3月25日
●高井戸地域区民センター			
スイスのトールペイント～ハンガーとポケットティッシュボックスに絵をつけましょう/吉澤道子(初心者対象・24)	4月9・23日、5月14・28日 午前	2500円	3月5日
トレーニング機器講習会～当センターのトレーニング室を使用するための事前講習会(写真2.5×3cm持参)/永井加代子(16歳以上・10)	3月9日 午後6時～8時	20円 (保険料)	2月28日
おはなしひろば～絵本の読み聞かせを中心に手あそび・工作など/ムーミン母親クラブ・パンピ文庫・ロバの会・杉並子どもの本の会(参加自由)	3月3・10・17・24日 午後2時～3時	無料	—
●上高井戸区民集会所			
簡単でおいしいケーキ作り～お子さんのおやつにママの手作りケーキを。そしてお友達とはずてきなティータイム/中沢康子(15)	4月3・17日、5月1・15日 午後	2000円	3月20日

(注)1.1回約2時間。時間はおむね、午前は10時、午後は1時30分から。2. は、実費がかかる場合があります。



このコーナーでは、各地域の集会所運営協議会が企画した講座や、委員の皆さんが取材したまちの話題を中心に、地域の情報をお届けします。

2～4月の各種教室

各地域区民センターと各区民集会所では、2～4月の各種教室を左表のとおり開きます。参加費は無料(材料費や傷害保険料は自己負担)です。申し込みは、往復八ガキ(2面八ガキ記入例参照)で、表中の各締切日(必着)までに該当の施設へ。申し込み多数の場合は、抽選。問い合わせも、該当の施設へ。託児があります。

永福和泉地域区民センター

創立10周年記念
こどもまつり
みんなであそびにおいでよ!
「輝け、ぼくたちわたし」たち2001年」を合い言葉に開催します。
【日時】2月18日(日)午前10時～午後3時【内容】スタンブラリー、クッキー試食、もちつき、おはなし会、リサイクル本、交通安全指人形、PTA模擬店、児童・園児作品展、パトントワリング、コーラスなど

希望者は、直接会場へ。

希望者は、直接会場へ。トレーニング室・図書コーナーは、18日午後3時以降使用できません。ビデオ編集機器使用講習会(アナログ用)
講習修了者は、講習後修了証を取得し、同センターのビデオ編集室を使用できます。
【日時】3月17日(土)・18日(日)午前10時～午後5時
【内容】17日「総合講座/18日「編集機器操作実習【講師】林源雄さん【定員】一五名(二日間とも参加できる方)【参加費】無料
申し込みは、往復八ガキ(2面八ガキ記入例参照)で、3月10日(必着)までに同センターへ。申し込み多数の場合は、抽選。

阿佐谷地域区民センター

希望者は、直接会場へ。5月以降の出演者を募集中です。詳しくは、同集会所へ。
【日時】3月6日(火)午前10時～午後3時(雨天決行)【集合場所】セシオン杉並(梅里1-22-32)【コース】防災備蓄倉庫(蚕糸の森公園内) 応急給水槽 区清掃事業所 長龍寺 宗泰院 松応寺 西照寺 高円寺(全行程2km)【対象】区内在住・在勤・在学の方【定員】三〇名【参加費】無料
申し込みは、往復八ガキ(2面八ガキ記入例参照)で、2月20日(必着)までに同センター【コミュニティすくーる係】へ。申し込み多数の場合は、抽選。併当は、各自持参。

荻窪地域区民センター

公募による区内在住・在勤・在学の方の絵画・彫刻・工芸・書・写真などを展示します。特別展として、杉並区知的障害者育成会「親子工芸教室」有志による手織りの作品を展示します。
【日時】3月3日(土)・4日(日)午前10時～午後4時【入場料】無料
希望者は、直接会場へ。
【講演会】
21世紀の世界と日本
国際問題のうら・おもて
21世紀を迎えて、世界はものすごい早さで変化しています。日本は国際社会でどのような対応をとるべきか、わかりやすく解説していただきます。
【日時】2月17日(土)午後2時～3時30分(1時開場)【講師】国際評論家・渡辺修さん【定員】九〇名(先着順)【参加費】無料
希望者は、直接会場へ。

井草地域区民センター

希望者は、直接会場へ。
【日時】3月3日(土)・4日(日)午前10時～午後4時【内容】3日「ジャズ・ポップスミニライブ、女流和太鼓、ミニステージ/4日「落語、獅子舞/3日・4日「作品展示、模擬店など【出演】3日「小田陽子、女流和太鼓組、ハッピーゴリラ4日「柳亭痴楽、大宮前郷土芸能保存会【入場料】無料
希望者は、直接会場へ。

下高井戸区民集会所

希望者は、直接会場へ。
【日時】2月17日(土)午後

希望者は、直接会場へ。
【日時】2月17日(土)午後

希望者は、直接会場へ。
【日時】2月17日(土)午後

希望者は、直接会場へ。
【日時】2月17日(土)午後

希望者は、直接会場へ。
【日時】2月17日(土)午後

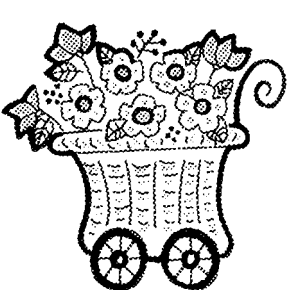
希望者は、直接会場へ。
【日時】2月17日(土)午後



柳亭痴楽さん



小田陽子さん



高井戸の宿場町跡を訪ねる

徳川家康は幕府を開くに当たって、江戸日本橋を起点とする五街道に宿場制度を定めた。各街道ごとに一里塚を造り、道路を三丁四里ごとに宿場を定めた。宿場には旅籠屋ができ、いろいろな商品の市が立ち、茶店などが店を開いていたらしい。

代わりいろいろな特権を与えられていたという。

一定の馬や人足を「定囲(じょうがい)」と呼び、宿場の定囲で不足する場合は、近在の農村から人馬を徴発して補った。これを「助郷」と呼んでいる。助郷人足に出るのは、壮年や若者であり、どんなに忙しい農繁期であっても随時徴発され、応じない場合は金銭を上納させたので、近くの村民たちの負担は大変であったらしい。旅人の多い他の街道の宿場問屋は助郷制度により裕福になったが、甲州街道のように旅人が少ないのに、甲州勤番の旗本の公用荷物運搬ばかり多い街道は、問屋の経営も困難であったという。

甲州街道は、明治以前は甲州道中と呼ばれており、江戸城と甲府城を結ぶ緊急避難通路として整備され、沿道の大久保に鉄砲百人隊を、八王子には千人同心を配置し、甲府城へは直参旗本を交代で勤務させ、東海道、中山道、奥州街道などと同じく五街道のひとつとして指定し、道中奉行が取り締まっていたという。

いが、元禄時代に内藤新宿が設置されたため、遊郭などの遊び場のある内藤新宿に客を奪われ、高井戸宿は火の消えたようにさびれてしまったという記録がある。

いま甲州街道の高井戸宿の面影を探そうとして、もほとんど何も無い。民家に残る助郷の協議の記録、上高井戸郵便局近くの石の道標、旅籠の本陣であった武蔵屋のお墓ぐらゐで、道祖神や馬頭観世音などの石仏も道路改修のたびに姿を消してしまつたのかもしれない。でも、昔は野道であったであろう路地などを歩いていると、思わぬところに高井戸宿と刻まれた庚申様の石塔が建っていたり、野地蔵を見かけることがある。

忙しい毎日の一時を、高井戸宿近辺をゆっくりと散歩していると、昔にタイムスリップするような静かな時間と、場所を発見することが出来る。古老に聞くと、この地域には「油屋」、「つた屋」、「鍛冶屋」、「三田屋」、「巴屋」などという屋号を持った旧家が、あつたという。探せば、高井戸宿には多くの古い歴史が潜んでいるに違いない。

問屋には人や荷物を運ぶ一定の馬と人足を常備することを義務付け、その宿場には問屋を置き、

江戸からの甲州街道の最初の宿が高井戸宿で、下高井戸宿が月の一日

まで、上高井戸宿が一日以降の問屋役を務めていたと聞いている。当時は両宿で旅籠が二軒あり、商店が建ち並び、定期的に市が開かれ一応は繁盛したらしい。



現在の甲州街道高井戸付近

（高井戸地域区民センター運営協議会）

井草どんどこやき



どんどこやきは、災厄を清め、その年の無病息災を願う、正月の伝統の行事です。

新世紀の新春を迎えた1月13日に、区立八成小学校校庭で恒例の「第二三回井草どんどこやき」が行われました。

子供実行委員会を中心となつて、町会、学校、PTA、児童館、生活園など地域ぐるみの行事となつています。

正月の松のうちが終わると、子供たちがリヤカーを引いて町内を回り、松かざり、しめなわ、門松などを集めます。近くのすきのき生活園、けやき生活園の園生たちも協力します。

校庭のまんに子供たちが集めた門松やお飾り

などがうす高く積みあげられ、それを取り囲むように井草囃子の舞台、古老の方が作った凧や独楽、古い民具などの展示、おしるこのふるまい、校庭の一隅には赤い消防車が待機しており、千人を越す子供たちや地域の人たちがどんどこやきの山を取り囲んでいます。

町内をねり歩いてきた子供神輿の入場、井草囃子、太鼓の音が会場を盛りあげ、子供実行委員の開会宣言、点火式と続きます。

点火されると竹のはじける音や爆竹の音とともに、炎と煙が天高く舞い上がります。

張り子の大蛇や獅子舞の練り歩き、大勢の子供や親たち、地域の人々の

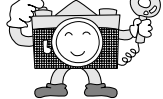
おかざりを集めてまわる子どもたち



歓声がひとときわ高くひびきました。温かいおしるこのふるまいもあり、今年の無病息災を願う思いを抱き、

どんどこやきの炎をみつめる地域の人々の姿が印象的でした。(井草地域施設運営協議会)

カメラでこんにちは



●情報をお寄せください/区内の楽しい催しや光景をお待ちしています。
●写っている方/希望者には写真を差し上げます。広報課まで連絡を



地域みんなが後押し

寒さなんか吹き飛ばせ、とばかりに子どもたちが初春の善福寺公園を快走しました。この地域で毎年行われている正月マラソンも今年で25回目。池が凍るほどの冷え込みにもかかわらず、小学生136人が参加し、多くの地域の人たちが応援に駆けつけました 1月14日、写す。

地域区民センター・区民集会所一覧

永福和泉地域区民センター ☎5300・9411 〒168-0063 和泉3-8-18 ☎第2・第4水曜日、15日
方南区民集会所 ☎3322・4225 〒168-0062 方南1-27-8 ☎第1・第3水曜日

下高井戸区民集会所 ☎5374・6192 〒168-0073 下高井戸3-26-1 ☎第3水曜日
高円寺地域区民センター(セシオン杉並) ☎3317・6611 〒166-0011 梅里1-22-32 ☎第2・第4木曜日、第2木曜日の前日
和田区民集会所 ☎5340・6272 〒166-0012 和田2-31-21 ☎第1・第3月曜日
阿佐谷地域区民センター ☎3314・7211 〒166-0004 阿佐谷南1-47-17 ☎第2・第4火曜日、第3水曜日

梅里区民集会所 ☎3317・3310 〒166-0011 梅里2-34-20 ☎第1・第3火曜日
荻窪地域区民センター ☎3398・9125 〒167-0051 荻窪2-34-20 ☎第2・第4月曜日、20日
本天沼区民集会所 ☎5310・4633 〒167-0031 本天沼2-12-10 ☎第1・第3月曜日
西荻地域区民センター ☎3301・0811 〒167-0034 桃井4-3-2 ☎第2・第4水曜日、10日
西荻南区民集会所 ☎3335・5444 〒167-0053 西荻南3-5-23 ☎第2月曜日

井草地域区民センター ☎3301・7720 〒167-0022 下井草5-7-22 ☎第1・第3木曜日、第3木曜日の前日
四宮区民集会所 ☎3395・5085 〒167-0023 上井草2-28-13 ☎第2・第4火曜日
八成区民集会所 ☎3394・0989 〒167-0021 井草1-3-2 ☎第2水曜日
高井戸地域区民センター ☎3331・7841 〒168-0072 高井戸東3-7-5 ☎第1・第3月曜日、20日
上高井戸区民集会所 ☎3329・0605 〒168-0074 上高井戸1-15-5 ☎第2・第4月曜日

環境マネジメントシステムISO14001の認証取得をめざしています

環境方針、環境目的および環境目標について、区民の皆さんのご意見を募集します。

区は、環境先進都市として、13年中にISO14001の認証を取得する予定です。このため、区の環境施策に対する基本的な考え方や姿勢を「環境方針」として定め、この方針を達成するための具体的な「環境目的・環境目標」および行動計画を作ります。

区では、検討組織を設置して、下記のような案を作成し、3月中旬に決定する予定です。

この計画について、区民のみなさんからのご意見を募集します。

ご意見は、手紙、ファックス FAX 5397 9136、区のホームページなどで、2月17日までに環境保全課計画係へ。

杉並区環境方針(案)

基本理念

杉並区は、武蔵野の面影を残すみどり水に恵まれた良好な住宅都市としての性格を維持してきました。

しかし、都市化の進展は、農地の転用や土地の細分化による緑地の減少、景観の悪化、幹線道路沿いの自動車公害等の都市・生活型公害を引き起こし、これまで杉並のまちが維持してきた環境の快適性は失われつつあります。

みどり豊かな環境は、区民のいのちと健康を支える

—— 問い合わせは、環境保全課計画係へ。

基本方針

1 区内最大の事業者として、環境に配慮した視点に立つて事務事業を行っていきため、省資源・省エネルギー、大気汚染の防止、環境への負荷を最低限度に抑えた公共工事及び化学物質等の適正処理並びに環境に配慮した製品の購入を積極的に推進していきます。

2 区民、事業者の協力のもと、ごみの発生抑制、リサイクル、再資源化を徹底し、循環型社会(ゼロエミッション型社会)づくりをめざします。

3 みどりを未来に引き継ぐ。大量消費、大量廃棄という社会経済的な仕組みのもとにおける事業活動や日常生活が、地域の問題にとどまらず、地球規模で環境に影響をおよぼしています。

4 景観に配慮したまちづくりと公共空間、公共施設の美化を進め、魅力ある快適なまちづくりをめざします。

5 区民の健康で安全な生活を確保し、地球環境を保全するために、環境に関する法令や条例等を遵守して環境汚染の予防に努めます。

6 環境方針を達成するために環境目的・目標及び行動計画を設定するとともに、定期的に見直しを行い、環境マネジメントシステムを継続的に改善していきます。

7 環境方針を文書化し、全職員に周知するとともに一層の意識向上を図り、地域の規範となるよう環境保全に関し率先して行動します。

8 環境方針を広く内外に公表して、あらゆる人に環境への関心を持ってもらうと同時に、区民・事業者の環境保全活動、環境配慮行動を側面から支援します。

ISO14001とは ISO14001とは、企業や自治体などが、自らの活動から生じる環境への影響を、自主的かつ継続的に改善していくための仕組みを定めた国際規格です。

ISO14001の「環境方針」を達成するための主な「環境目的・環境目標(案)」

環境目的	環境目標
省資源・省エネルギーの推進	17年度までに11年度に対して、電気10%、ガス5%、水道10%、用紙20%、ガソリン10%、それぞれ使用量を削減する
大気汚染の防止	庁有車の低公害車率を17年度までに65%とする。ごみ収集車については、同年度までに100%LPGまたは天然ガス車とする。区役所への物品納入時における低公害車の使用を働きかける
化学物質の適正管理	ダイオキシン発生防止のため、17年度までに小型焼却炉を300基回収する。フロン使用機器は適切に管理し、廃棄時には適切に処理する。新規には、特定フロンを使用しない機器を導入する
グリーン購入の推進	環境に配慮した物品を購入し、17年度までに適用率を100%とする
環境に配慮した公共工事の実施	建設機械は、排出ガス対策型及び低騒音・低振動型を使用する。建築工事の型枠について、17年度までに非熱帯材使用量を90%にする
ごみの発生抑制・リサイクルの推進	区役所からの廃棄物を、17年度までに11年度に対して20%削減する。ペットボトルの回収拠点を、15年度までに400箇所設置し、順次拡大していく。事業者に対して、プラスチック容器使用抑制を働きかける。建設副産物を削減するため、17年度までにアスファルト塊・コンクリート塊は95%、建設発生木材は70%、建設発生土は土木工事100%、建築工事70%のリサイクル率を達成する
みどりの保全	13年度中に保護樹木1900本、保護樹林67ha、保護生け垣6000mを指定し、保全していく。区民による地域緑化ボランティアを組織するため、(仮称)みどりのリーダー制度を創設・運営する。区民がみどりの中で憩え、都市景観や防災性の向上を図るため、地域公園を整備する
水辺の創出	水辺広場を整備するための調査研究を行う。湧水を保全するための調査研究を行う
景観の保全	区民主体のまちづくりを推進するため、(仮称)まちづくり条例を制定する。まちなみづくりに貢献している建物等を選定し、「まちデザイン賞」として表彰する
雨水流出抑制対策	水循環や総合治水対策の一環として、毎年度50戸の民間施設に、雨水浸透施設の助成を実施する。区道等の透水性舗装を14年度までに毎年度6300㎡、17年度までに毎年度7800㎡実施する
区民・事業者と行政の協働	環境美化を含む環境配慮行動に取り組む区民・事業者をエコスタッフとして、区と協働して環境配慮行動を定着させていくため、17年度までに5000人を登録する。区民の環境配慮行動に対して、表彰制度を実施する

「環境目的・環境目標」は全部で52項目を定めています。ここでは主なものを掲載しています。

SPORTS

スポーツ

スポーツのある暮らし 健康の第一歩

競技大会

●都民体育大会予選会

バドミントン

【日時】3月20日(祝)・25日(日)午前9時～午後9時【会場】岩崎通信機体育館(久我山1-5-1)【種目】男子・女子ダブルス【対象】区内在住・在勤・在学の方【参加費】1組3000円を郵便振替で「00130 8 724117杉並区バドミントン連盟」あて入金【申込み】申込書(各体育施設にあります)に必要事項を書いて、郵便振替受領書の写しを添え、3月5日(必着)までに区バドミントン連盟・宇田川孝(〒166-0015 成田東4-38-20)へ【問合せ】同連盟・宇田川 ☎3313 855(午前11時～午後6時) 卓球

【日時】3月25日(日)午前9時～午後9時【会場】上井草スポーツセンター(上井草3-34-1)【種目】男子シングルス=一般・30歳代・40歳代・50歳代・60歳代、女子シングルス=一般・35歳以上・45歳以上・55歳以上、男子・女子ダブルス【対象】区内在住・在勤・在学か東京卓球連盟に加盟して本拠地が杉並にあるクラブのメンバー【参加費】シングルス600円(高校生以下400円)ダブルス1組1200円【申込み】住所、氏名、年齢、性別、希望種目、所属チームを書いて、参加費(切手、定額小為替、現金書留)を同封の上、3月14日(必着)までに区卓球連盟事務局(〒166-0004阿佐谷南1-7-1タマス内)へ【問合せ】同連盟・大沼 ☎3314 6624

スポーツ教室

●「歩っ人de風呂っ」 体操とウォーキング&銭湯に入る集い

- 健康と仲間づくり、銭湯でいきいき -

正しい体操と歩き方を教わり、まちを歩きます。その後銭湯で汗を流します。

【日時】3月14日(水)午前11時～午後3時30分【コース】大宮前体育館 たぶち通り 高井戸西・宮前のまち 玉川上水コース【内容】大宮前体育館に集合し、みんなで体操した後、ウォーキングコース健脚(5.5km約70分)とゆっくり(4km約60分)に分れて区内を歩きます。その後銭湯(第2石原湯か白山湯)で汗を流します

【定員】50名【対象】杉並区国民健康保険加入者でおおむね60歳以上の方【参加費】無料【申込み】往復ハガキ(2面ハガキ記入例参照・2名まで連記可)に希望コース(健脚かゆっくり)も書いて、2月22日(必着)までに(財)杉並区スポーツ振興財団(〒166-0004阿佐谷南1-14-2みなみ阿佐ヶ谷ビル8階)へ。申し込み多数の場合は、抽選【問合せ】財杉並区スポーツ振興財団歩っ人de風呂っと係 ☎3312 211(区代表)

●いきいき健康アドバイス

運動機能測定で体力年齢を算出し、専門スタッフがあなたに合った運動プログラム(成人病予防 シェイプアップ 体力アップなど)を作成し、健康づくりのアドバイスをいたします。

【日時】3月18日(日)午後2時～5時【会場】高円寺体育館(高円寺南2-36-31)【対象】区内在住・在勤・在学の方【定員】20名【参加費】500円【申込み】往復ハガキ(2面ハガキ記入例参照・1人1通、1プログラム2名まで連記可)に生年月日、希望するプログラム番号()以前受けた方はその日も書いて、2月24日(必着)までに高円寺体育館(〒166-0003高円寺南2-36-31)へ。申し込み多数の場合は、抽選【問合せ】同体育館 ☎3312 0313

お知らせ

●託児員募集

区民スポーツ教室参加者のお子さんを一時的に保育する「託児員」を募集します。【対象・資格】満20歳以上60歳未満の方で、保育資格をお持ちの方および幼稚園・小中学校教諭としての実務経験があり、育児経験のある方【仕事の内容】教室実施中(約3時間)の3歳～就学前の児童の保育【勤務場所】高円寺体育館(高円寺南2-36-31)上井草スポーツセンター(上井草3-34-1)荻窪体育館(荻窪3-47-2)下高井戸運動場(下高井戸3-26-1)【時給】約1100円程度【募集人数】若干名【申込み】ハガキ(2面ハガキ記入例参照)に資格(幼稚園・小中学校教諭資格の方は実務経験年数も記入)と育児経験の有無、保育に從事できる曜日と時間帯と場所も書いて、2月25日(必着)までに(財)杉並区スポーツ振興財団(〒166-0004阿佐谷南1-14-2みなみ阿佐ヶ谷ビル8階)へ【問合せ】同財団 ☎3312 211(区代表)