

広報すぎなみ

平成13年 12 / 1 NO.1576



●発行/杉並区 ●編集/広報課
〒166-8570 杉並区阿佐谷南1-15-1
区の代表電話は ☎3312-2111
FAX 3312-9911(広報課直通)
http://www.city.suginami.tokyo.jp/
☎ 3312

主な記事

人権週間..... 1面
区職員の給与..... 2・3面
国内産牛肉の安心システムへの取り組みについて..... 8面

〈発行日〉毎月1日・11日・21日

12月4日(火)~10日(月)は人権週間です



「いじめについて考える」公開授業(東原中学校2年生)

育てよう

ひとりひとりの

人権意識

思いやる
心が築く
新世紀

12月10日は、国連が「世界人権宣言」を採択し、「人権デー」と定め、た日です。わが国では、人権デーまでの一週間を「人権週間」と定め、人権意識の普及・高揚に努めています。

問い合わせは、総務課へ。

人権問題でお困りのときは...

人権擁護委員や東京法務局 ☎5213 1370
にお気軽にご相談ください。

人権擁護委員名簿

氏名	住所	電話番号
安部陽一郎	南荻窪4 41 14 801	5211 7361
荒木三紀子	和泉4 45 21 101	3313 5298
上野伊知郎	松ノ木2 30 2	3311 3371
太田孝久	荻窪3 36 8	3479 2385
小野忠	松ノ木2 10 5	3311 0774
久保田恵政	堀ノ内2 17 28	3312 2532
白石光征	下井草4 30 22	3394 9668
住田桂子	荻窪3 21 15	3535 4754
高橋裕子	阿佐谷南2 27 15	3316 0701
林伸子	上井草4 1 3 106	5932 5441
林由紀子	和田3 40 4	3312 6768
森村智恵子	宮前3 5 22	3331 3031
柳澤純子	荻窪4 3 16	3393 4450

印は子どもの人権専門委員。

11月の区議会でも、湯河原すぎなみ荘とすぎなみ自然村という二つの保養施設と、富士学園と弓ヶ浜学園という二つの研修・保養施設の経営を、来年4月より区直営から民間企業にゆだねる方針が承認されました。



保養施設の民営化

杉並区長 山田宏



これらの施設は、長年多くの区民の皆様にご利用いただいてまいりましたが、施設によっては年々の利用者数の減少や赤字の増大により、区の財政を圧迫してきたことも事実です。たとえば、毎年すぎなみ荘は約一億二千万円、自然村は一億八千万円の区民の税金を投じて維持されてい

ながら、四施設合計の区の負担額は約二億円に削減され、三億円の税金が介護や少子化対策など新たな区民サービスの充実に振り向けることができます。また、利用料金や利用優先などの面での区民のメリットを確保し、自然村の基本利用料

女性に対する暴力の根絶を
夫などからの暴力、ストーカー行為など女性に対する暴力は、人権を侵害する許されな行為です。私たち一人ひとりが女性の人権に対する理解を深め、暴力を許さない社会をつくりましょう。

障害のある人と平等を実現しよう
障害者が住み慣れた地域で自立し、あらゆる機会への参加が保障される社会であるためには、より深く障害者を理解することが重要

子どもの人権を守る
区は、人権尊重教育に関する様々な事業を推進しています。子どもの様子がいとも違つて感じたり、いじめられていることがわかったりしたときは、家庭だけでなく学校や区の相談窓口へご相談ください。

豊かな高齢社会を実現しよう
豊かな高齢社会の実現はすべての人の願いです。そのためには、高齢者の尊厳を保ちその人らしく自立した生活を送れるようにすることが大切です。

外国人も地域の一員です
区内に住む一万人を超える外国人の大半はアジア出身の人たちです。その中には、入店拒否

HIV感染者やハンセン病患者に対する偏見をなくそう
いまだエイズやハンセン病などの感染症に対する正しい知識と理解が十分に普及していません。感染症に対する理解を深め、共に生きる社会をめざしましょう。

講演と映画の集い
【日時】12月7日(金)
午後1時30分～4時20分
【会場】小金井市公会堂
(小金井市本町6 10 13)
【内容】映画「夢、空高く」 講演「わたしの分岐点」= 登山家・野口健
【入場料】無料(先着順)

トークライブと映画の集い
【日時】12月10日(月)
午後1時30分～4時20分
【会場】板橋区立文化会館
(板橋区大山東町51 1)
【内容】映画「夢、空高く」 トークライブ= 伊藤多喜雄・森山良子
【入場料】無料(先着順)
問い合わせは、いずれも都総務局人権部 ☎5388 2588へ。

外国人も地域の一員です
区内に住む一万人を超える外国人の大半はアジア出身の人たちです。その中には、入店拒否

豊かな高齢社会を実現しよう
豊かな高齢社会の実現はすべての人の願いです。そのためには、高齢者の尊厳を保ちその人らしく自立した生活を送れるようにすることが大切です。

HIV感染者やハンセン病患者に対する偏見をなくそう
いまだエイズやハンセン病などの感染症に対する正しい知識と理解が十分に普及していません。感染症に対する理解を深め、共に生きる社会をめざしましょう。

区職員の給与

区では、約4600名の職員が区役所や保育園、保健所、図書館などで区民の皆さんの暮らしに密着した様々な仕事を行っています。区の職員の給与は、区議会の議決によって定められる給与条例や、これに基づく規則などによって明らかにされていますが、区民の皆さんに区政への一層のご理解をいただくため、そのあらましをお知らせします。

問い合わせは、職員課給与係へ。
この公表の数値は、平成13年の給与等改定前の内容です。

人件費抑制への取り組み

区は、全庁一丸となって内部努力に取り組んでいます。特別職については、区長・助役・収入役・教育長および代表監査委員(常勤)の給料(報酬)の10%減額や、区長の期末手当の50%減額を実施しています。

一般職については、管理職手当の10%(部長級については給料月額2.5%、課長級については給料月額2.0%に相当する額)の自主返上を、11年度から時限措置として実施しています。

職員数削減に向けた取り組み

区は、「スマートすぎなみ計画」(平成13~22年度)に基づき、職員数の削減に努めています。この計画では、前期(13~17年度)に400人(13~15年度の3年間では210人)、後期(18~22年度)に600人、計1000人の職員削減目標を掲げています。

職員数は、民間委託の推進・非常勤職員の活用などによる少数精鋭主義、新規採用の厳しい抑制、聖域のないあらゆる分野での効率的な区政運営の推進などによって、削減を進めています。すでにこの1年間で100人以上の職員を削減しています。

職員給与費の状況(平成13年度一般会計当初予算。退職手当を除く。)

職員数(A)	給与費				1人あたりの給与費(B/A)
	給料	職員手当	期末・勤勉手当	計(B)	
4,493人	18,942,300千円	5,351,857千円	8,957,470千円	33,251,627千円	7,401千円

職員の平均給料月額・平均給与月額・平均年齢の状況(平成13年4月1日現在)

区分	一般行政職			技能労務職		
	平均給料月額	平均給与月額	平均年齢	平均給料月額	平均給与月額	平均年齢
杉並区	352,250円	458,954円	41歳2月	330,106円	423,796円	43歳5月
東京都	350,925円	463,935円	42歳10月	336,141円	436,307円	47歳8月
国	329,470円		40.2歳	290,508円		48.7歳

国の平均給与月額は公表されていません。

給与の種類とその内容(平成12年度実績)

毎月きまって支給されるもの	給料	給料表に定める額(行政職、技能労務職など職務の内容によって給料表は異なります)			
	調整手当	民間における賃金や物価が特に高い地域に勤務する職員に支給される手当			
	扶養手当	支給率	(給料+扶養手当+管理職手当)の12%		
		支給対象職員	全職員		
		国の制度(支給率)	地域区分により0~12%		
	住居手当	1人当たり平均支給年額(12年度)	515,394円		
		区分	杉並区	東京都	国
		配偶者	17,700円	17,500円	16,000円
		配偶者以外の扶養親族2人まで	各5,500円	各5,500円	各6,000円
	通勤手当	配偶者以外の扶養親族3人目以降	各2,500円	各3,000円	各3,000円
16歳~22歳の子がいる場合の加算		各4,000円	各4,000円	各5,000円	
その他	扶養親族を有する世帯主	8,800円	9,000円	自己所有住宅1,000円	
	扶養親族を有しない世帯主	8,300円	8,500円	賃貸住宅支給限度27,000円	
その他	交通機関利用者(電車、バス等)	運賃相当額(限度額45,500円)	運賃相当額(限度額45,500円)	運賃相当額(限度額50,000円)	
	交通用具使用者(自転車等)	通勤距離に応じて支給	通勤距離に応じて支給	通勤距離に応じて支給	
勤務した実績に応じて支給されるもの	その他	管理職手当、初任給調整手当など			
	特殊勤務手当	著しく危険、不快、不健康、困難その他特殊な勤務に従事したときに支給される手当			
	超過勤務手当	職員全体に占める手当支給職員の割合	50.20%		
		支給職員1人当たり平均支給年額(12年度)	90,734円		
		手当の種類(手当数)	12種類		
	その他	代表的な手当の名称	支給額の高い順	1 不規則勤務手当 2 清掃業務従事職員特殊勤務手当(ごみ・し尿収集) 3 税務事務特別手当 4 障害者(児)施設等業務手当 5 福祉事務所等業務手当	
			支給人員の多い順	1 不規則勤務手当 2 税務事務特別手当 3 清掃業務従事職員特殊勤務手当(ごみ・し尿収集) 4 障害者(児)施設等業務手当 5 福祉事務所等業務手当	
	その他	区分	12年度	11年度	
		支給総額	1,169,642千円	1,346,614千円	
	その他	支給対象職員1人当たり平均支給年額	266千円	329千円	
		(一般会計)			
臨時に支給されるもの	その他	休日給、宿日直手当など			
	期末・勤勉手当	ボーナスに相当する手当			
	区分	杉並区	東京都	国	
		6月期	1.65月分 0.40月分	1.55月分 0.45月分	1.45月分 0.60月分
		12月期	1.70月分 0.45月分	1.85月分 0.45月分	1.60月分 0.55月分
		3月期	0.55月分	0.45月分	0.55月分
		計	4.75月分	4.75月分	4.75月分
	職務段階に応じた加算措置	有	有	有	
	退職手当	職員が退職した場合に支給されます			
	区分	杉並区	東京都	国	
自己都合		自己都合	自己都合		
勤続20年		24.25月分 38.00月分	24.25月分 38.00月分	21.00月分 28.875月分	
勤続25年		32.50月分 50.00月分	32.50月分 50.00月分	33.75月分 44.55月分	
勤続35年		49.75月分 62.70月分	49.75月分 62.70月分	47.50月分 62.70月分	
最高限度	50.00月分 62.70月分	50.00月分 62.70月分	60.00月分 62.70月分		
加算措置	定年前早期退職特例措置(2~20%加算)				
退職時特別昇給	定年・勲奨退職 勤続15年未満 1号給 勤続15年以上 2号給				
1人当たり平均支給額	2,050千円	25,501千円	1号俵		

一般行政職の初任給の状況(平成13年4月1日現在)

区分	職階	類(大学卒)		類(高校卒)	
		初任給	採用2年経過日給料額	初任給	採用2年経過日給料額
杉並区	初任給	184,200円	207,800円	144,900円	156,200円
	採用2年経過日給料額	207,800円	220,000円	156,200円	168,000円
東京都	初任給	176,832円	200,352円	139,104円	149,856円
	採用2年経過日給料額	200,352円	212,500円	156,100円	168,000円
国	初任給	種184,200円 種174,400円	種203,800円	種141,900円	種151,800円
	採用2年経過日給料額	種188,900円	種212,500円	種151,800円	種168,000円

東京都の()内は、4%の減額措置前の支給月額です。

職員の経験年数別・学歴別平均給料月額(平成13年4月1日現在)

職階	学歴	10年	15年	20年
		一般行政職	286,472円	338,500円
技能労務職	大学卒	234,320円	279,379円	345,197円
	高校卒	243,178円	293,023円	337,238円

特別職の報酬等の状況(平成13年4月1日現在)

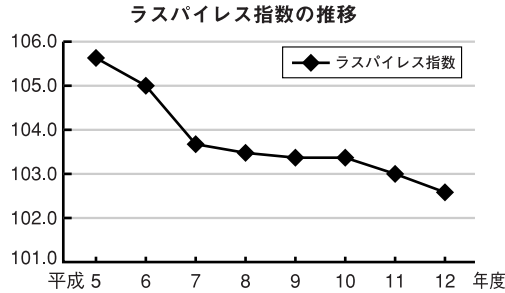
区分	給料・報酬月額	期末手当
区長	1,020,600円 (1,134,000円)	
助役	818,100円 (909,000円)	6月期 1.65月分 12月期 1.70月分
	701,100円 (779,000円)	3月期 0.55月分 計 3.90月分
	909,000円	
議長	779,000円	
副議長	599,000円	
議員		

()内は減額前の支給額です。



杉並区と国の給与水準の比較

地方公共団体の給与水準の指標として、ラスバイレス指数があります。これは、国を100として比較したものです。12年の区のラスバイレス指数は、102.6でした。



お知らせします

給与決定のしくみ

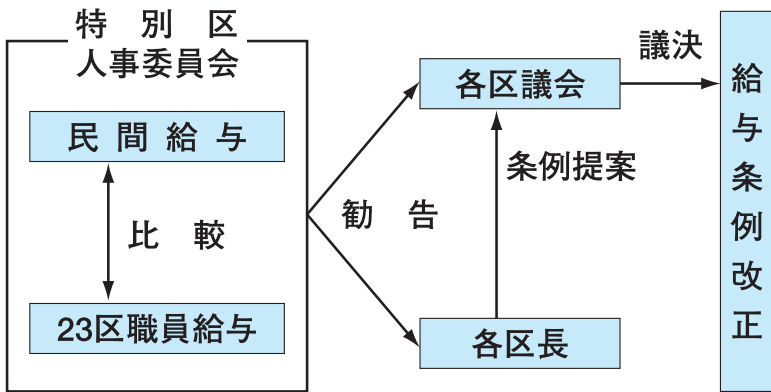
一般職

区の一般職員の給与は、23区が共同で設置した特別区人事委員会が、毎年、民間従業員の給与の実態などを調査し、区職員と民間従業員との給与の較差をなくし、民間給与の実態と合うように給与の是正を勧告します。

この勧告を受けて、区は給与に関する条例案をつくり、区議会での審議を経て、一般職員の給与を決定しています。

特別職

区長や区議会議員などの給与または報酬の額は、杉並区特別職報酬等審議会の意見を聴くなどしたうえで条例案をつくり、区議会での審議を経て決定しています。



人件費の比率

人件費の歳出額全体に占める割合を人件費比率といいますが、人件費比率が高いと財政の健全性が失われ、事業費を圧迫することになります。

区では、人件費比率の抑制を図るため、給与水準や職員定数の適正化に努めてきました。12年度の普通会計決算では30.5%となっており、前年度と比べると1.8ポイント減となっています(下表「人件費の状況」参照)。

人件費の状況(平成12年度普通会計決算)

住民基本台帳人口(13年4月1日)	歳出額(A)	実質収支(黒字額)	人件費(B)	人件費比率(B/A)	(参考)11年度人件費比率
505,334人	145,987,421千円	4,492,431千円	44,481,257千円	30.5%	32.3%

(注)1 普通会計とは、統計上の会計です。2 人件費には、一般職員のほか、区長・議員・パートタイマーなどに支給される給料・報酬などを含みます。

職員数の状況

部門別職員数の状況と主な増減理由

(各年4月1日現在 単位:人)

部門	職員数	職員数		対前年増減数	主な増減理由
		平成12年	平成13年		
一般行政部門	議会	18	18	0	
	総務	654	594	-60	17出張所廃止、10区民係・7地域活動係新設など
	税務	121	126	5	税制調査事務、区民税徴収事務など
	民生	1,828	1,728	-100	介護保険業務の移行、用務業務などの退職不補充など
	衛生	636	624	-12	ごみ収集作業業務減など
	労働	5	5	0	
	農林水産	6	4	-2	経済労働課組織改正
	商工	10	14	4	産業振興施策充実、経済労働課組織改正など
	土木	410	400	-10	土木部組織改正など
	小計	3,688(0)	3,513(0)	-175(0)	
特別行政部門	教育	931	904	-27	学校警備業務等退職不補充など
	小計	931(0)	904(0)	-27(0)	
介護保険事業などの会計部門	その他	86	181	95	介護保険業務の移行、介護保険利用者負担助成事務など
	小計	86(0)	181(0)	95(0)	
合計		4,705(0)	4,598(0)	-107(0)	

(注)1 職員数は、一般職に属する職員数であり、地方公務員の身分を保有する休職者、派遣職員などを含み、臨時又は非常勤の職員を除いたものです。2 ()内は、再任用短時間勤務職員で、外書きです。

新しい時代に向かって人材育成プランを策定しました

現在、国、地方を問わず公務員制度の改善が大きなテーマになっています。このたび区は社会環境の変化に対応した職員の育成に向けて、「杉並区人材育成プラン」を策定しました。

問い合わせは、職員課人事係へ。

これからの職員像は...

区民とともに

行政のプロとして

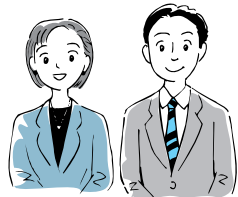
時代にチャレンジする職員

人材育成を図ります

- ①能力と業績を重視した人事制度への転換を図ります
- ②職員がやる気をもってチャレンジする環境設定と評価の仕組みをつくりま
- ③専門性と技術を身につけるための能力開発を行います

次のような改革を行います

- ①能力と業績を反映した人事給与制度
- ②降任制度
- ③女性の登用
- ④庁内公募制、異職種交流
- ⑤目標管理システムの導入
- ⑥民間派遣研修の充実



など

「杉並区職員自書2001」ができました

「人材育成プラン」と職員の現状を表とグラフでわかりやすく解説した冊子を作成しました。本書は、区政資料室(区役所西棟2階)で閲覧できます。また、1部100円で販売しています。

昇給期間短縮の状況

区分	合計	区分				
		区一般行政職	区技能労務職	都一般行政職	都技能労務職	
12年度	職員数(A)	4,534人	3,155人	828人	15人	325人
	普通昇給期間(12月)を短縮して昇給した職員数(B)	1,739人	1,329人	222人	4人	130人
	比率(B/A)	38.4%	42.1%	26.8%	26.7%	40.0%
11年度	職員数(A)	4,229人	3,162人	862人	—	—
	普通昇給期間(12月)を短縮して昇給した職員数(B)	1,617人	1,317人	228人	—	—
	比率(B/A)	38.2%	41.7%	26.5%	—	—

(注)1 合計には、一般行政職、技能労務職のほかに医療職、教育職を含みます。2 昇給期間の短縮には、特別昇給のほか、初任給調整による短縮、定年・勤奨退職時の特別昇給による短縮なども含みます。3 都一般行政職および都技能労務職は、清掃事業に係る都からの派遣職員です。

一般行政職の級別職員数の状況

(平成13年4月1日現在)

区分	10級	9級	8級	7級	6級	5級	4級	3級	2級	1級	計
標準的な職務の内容	特に重要な職務の部長	部長	統括課長	課長	統括係長	係長	主任主事	係員	係員	係員	
職員数	4人	23人	22人	52人	238人	939人	977人	769人	75人	54人	3,153人
構成比	0.1%	0.7%	0.7%	1.7%	7.5%	29.8%	31.0%	24.4%	2.4%	1.7%	100%
参考	1年前の構成比	0.1%	0.8%	0.7%	1.7%	7.4%	28.3%	31.1%	25.3%	3.0%	100%
	5年前の構成比	0.0%	0.7%	0.6%	2.4%	6.4%	21.8%	31.5%	29.5%	4.9%	100%

(注)1 杉並区職員の給与に関する条例に基づく行政職給料表(一)の級区分による職員数。2 標準的な職務内容とは、それぞれの級に該当する代表的な職名をいいます。



若手あとおし落語会・同窓会

二ツ目落語家の勉強会。真打昇進の馬遊を始め、若手落語家が集います。

【日時】3月10日(日)午後2時開演(1時30分開場)

【会場】セシオン杉並(梅里1-22-32)【出演】柳家花緑、金原亭馬遊(桂太改め)、桂米二郎ほか【入場料】全席自由一五〇〇円(会員割引あり)【前売開始】12月4日(火)午後1時【チケット販売窓口】①文化・交流協会文化係(上荻3-29-5杉並会館内)②近畿日本ツーリスト区役所内店①②と毎月(金曜日)祝日を除く)午前9時~午後5時③杉並公会堂④月曜休館・午前9時~午後5時④各区域民センター⑤開館日の午前9時~午後8時⑤チケット



柳家花緑さん

金原亭馬遊さん

ハガキ記入例
(1人1枚)

- ①行事名
- ②住所
- ③氏名(フリガナ)
- ④年齢
- ⑤性別
- ⑥電話番号

往復ハガキの場合は返信用のあて先も記入をあて先は各記事の申込先
託児のある行事は、託児希望の有無、お子さんの氏名・年齢・性別も記入

トピあひ5237 999

申し込み・問い合わせ

は、文化・交流協会 ☎53117035へ。

未就学のお子さんは入場

できません。

天文の夕べ・コンサート
クリスマスに贈る
星物語

クワイアチャイムの響きを聞きながら、クリスマス

【日時】12月22日(土)午後6時30分~8時30分(6時開場)【会場】科学教育センター(清水3-3-13)【内容】クワイアチャイムの演奏、アンサンブル・オツジ

【お話し】佐治量哉さん【対象】区内在住・在勤・在学の小学四年生以上の方、小学生は保護者同伴【定員】一四〇名(先着順)【入場料】無料

希望者は、直接会場へ。

問い合わせは、科学教育センター ☎333964391へ。

郷土博物館年中行事
もちつき

郷土博物館の古民家で、もちつきを行います。

【日時】12月9日(日)午前10時~【会場】郷土博物館(大宮1-20-8)【定員】八〇名程度(もちがなくな

り次第終了)【観覧料】一〇〇円(中学生以下無料)

希望者は、直接会場へ。

問い合わせは、郷土博物館 ☎33170841へ。

車での来館は、一遠慮ください。

井草社会教育会館
ふれあい広場

【日時】12月15日(土)午前11時30分~午後5時30分

発表と展示/16日(日)午後1時~4時30分【ダンスパーティーと展示】【会場】井草社会教育会館(今川4-10)【内容】ギター演奏、コーラス、日舞、水墨画の展示など【入場料】無料

希望者は、直接会場へ。

問い合わせは、同会館 ☎33963002へ。

アルミ缶コンサート

「障害者の日」を記念して、音楽会を開催します。入場料として、空のアルミ缶一個をお持ちください。施設の活動の一環としてリサイクルに役立っています。

【日時】12月7日(金)午後2時30分~4時30分【会場】けやき生活園(井草3-18-19)【内容】バイオリン、フルート・ピアノ演奏、ミュージックサロン・クレセント講師、吹奏楽・コーラス、中瀬中学校吹奏楽部・コーラス部など【入場料】洗った空のアルミ缶一個

12月1日(土)~31日(月)
歳末たすけあい運動

皆さんの募金は、地域福祉推進活動に使われます。昨年は団体助成費、ふれあいサロン開設費などに活用しました。皆さんの「たすけあいの心」をお寄せください。

問い合わせは、杉並区社会福祉協議会 ☎53061010へ。

東京大学フイヤー
ヴェルク管弦楽団
定期演奏会

【日時】12月15日(土)午後6時30分開演(6時開場)

【会場】杉並公会堂(上荻1-23-15)【曲目】ブラームス「交響曲第4番、ハイドンの主題による変奏曲、ハイドン」交響曲第94番「驚愕」【入場料】無料(カンパ制)

希望者は、直接会場へ。

問い合わせは、同楽団・小野 ☎09098180106へ。

ゆう杉並交流のつどい
21世紀女と男どっちへ?

男女平等推進センターを拠点に活動している区内女性団体によるワークショップと展示を行います。

【日時】12月8日(土)午前9時~午後5時【会場】男女平等推進センター【内容】右下表のとおり【参加費】無料

希望者は、直接会場へ。

託児(1歳~就学前)の申し込みは、ハガキに午前か午後のどちらかと、お子さんの氏名・年齢も書いて

ゆう杉並交流のつどい

ワークショップ(2階集会室)		展示(2階交流コーナー) 午前10時~午後4時
時間	内容	<活動の歩み展> ・神田川沿い花いっぱい~だれにも出来るボランティア ・劇団影(ヨン)「うさぎの肝」公演報告展 ・杉並赤十字活動展
午前10時~正午	性別を超え世代を超え杉並のあしたへ	
午後1時30分~3時	女性の働き方	
午後3時30分~5時	ごみから考える21世紀のくらし~友好都市瑞草区と杉並区の場合	

当日は、ビデオ鑑賞はお休みします。

講座・講演



パソコン講座
カレンダーを作ろう

【日時】12月6日(木)・7日(金)・13日(木)・14日(金)(計4回)の時間はいずれも午後6時~8時【会場】東原中学校(下井草1-28-5)

【内容】パソコン(ウインドウズ)の基本操作、文書作成、画像の取り込みなど基本技能の習得(インターネットは行いません)【定員】二〇名(先着順)【対象】初心者で全日程参加できる方【費用】一〇〇円(教材費)

申し込み問い合わせは、電話で東原中学校 ☎33900148へ。

まちづくりシンポジウム

区は(仮称)杉並区まちづくり条例に関する懇談会を設置し、検討を行っています。懇談会では、多くの区民と幅広く話し合う機会を提供するため、シンポジウムを開催します。

【日時】12月15日(土)午後2時~4時30分【会場】産業商工会館(阿佐谷南3-2-19)【テーマ】これから「まちづくり」と、住民参加【内容】①基調講演「区民がつかえる条例を」

②東京立大学大学院教授・高見澤邦郎さん③懇談会メンバーと意見交換会【参加費】無料

問い合わせは、電話またはファクス ☎33122907でまちづくり推進課

8088へ。

久我山
ピカピカ祭り

【日時】12月16日(日)午前10時~午後6時(区後援)【会場】久我山駅周辺ほか【内容】フリーマーケット、大道芸パフォーマンス、感謝記念品無料サービス、もちつき大会など

【内容】「久我山のステキ」を表現した絵画と写真【応募締切り】12月25日

問い合わせは、久我山連合商店会・山本 ☎333348088へ。

久我山
ピカピカ祭り

【日時】12月16日(日)午前10時~午後6時(区後援)【会場】久我山駅周辺ほか【内容】フリーマーケット、大道芸パフォーマンス、感謝記念品無料サービス、もちつき大会など

【内容】「久我山のステキ」を表現した絵画と写真【応募締切り】12月25日

問い合わせは、久我山連合商店会・山本 ☎333348088へ。

久我山
ピカピカ祭り

【日時】12月16日(日)午前10時~午後6時(区後援)【会場】久我山駅周辺ほか【内容】フリーマーケット、大道芸パフォーマンス、感謝記念品無料サービス、もちつき大会など

【内容】「久我山のステキ」を表現した絵画と写真【応募締切り】12月25日

問い合わせは、久我山連合商店会・山本 ☎333348088へ。

久我山
ピカピカ祭り

【日時】12月16日(日)午前10時~午後6時(区後援)【会場】久我山駅周辺ほか【内容】フリーマーケット、大道芸パフォーマンス、感謝記念品無料サービス、もちつき大会など

【内容】「久我山のステキ」を表現した絵画と写真【応募締切り】12月25日

問い合わせは、久我山連合商店会・山本 ☎333348088へ。

久我山
ピカピカ祭り

【日時】12月16日(日)午前10時~午後6時(区後援)【会場】久我山駅周辺ほか【内容】フリーマーケット、大道芸パフォーマンス、感謝記念品無料サービス、もちつき大会など

【内容】「久我山のステキ」を表現した絵画と写真【応募締切り】12月25日

問い合わせは、久我山連合商店会・山本 ☎333348088へ。

働く方のためのジョイフル教養講座

【日時・内容・講師】左表のとおり【会場】勤労福祉会館【対象】区内在住・在勤の勤労者で全日程出席できる方【参加費】無料(教材費などは自己負担)

申し込みは、往復ハガキ(ハガキ記入例参照)に科目名・職業・勤務先・所在地・電話番号)も書いて、12月14日(必着)までに(杉並区勤労者福祉協会 ☎1670034桃井4-3-2)希望者は、直接会場へ。

問い合わせは、杉並郷土史会・原田弘 ☎33126623へ。

郷土史講座
杉並の新旧開発

【日時】12月16日(日)午後1時30分~4時(区後援)

【会場】高井戸地域区民センター(高井戸東3-7)

【講師】杉並郷土史会委員・井口大吉さん【定員】七〇名【参加費】一般五〇〇円、会員三〇〇円

希望者は、直接会場へ。

問い合わせは、杉並郷土史会・原田弘 ☎33126623へ。

働く方のためのジョイフル教養講座

科目	内容	日時	定員	講師	教材費
パソコン入門	パソコンに初めて触れる方を対象に(ローマ字入力です)①コースはWordの基本的な操作から文書作成まで②コースはExcelの基本操作から表の作成まで	①コース=1月24日(木)・25日(金)・26日(土)/②コース=2月14日(木)・15日(金)・16日(土)/いずれも午後6時30分~8時30分(ただし土曜日は午前10時~午後3時)	各20名	NPO法人さらプロジェクト講師	1380円
イタリア語入門	初めてイタリア語を学びたい方を対象に、ゆっくり丁寧に指導します	1月17日~3月14日毎週木曜日の午後6時30分~8時30分(計9回)	25名	ルカ・コーチ	2700円
クラシックパレエの見方・楽しみ方	名作パレエのビデオを鑑賞し、世界各地のパレエの特色をわかりやすく解説します	2月7日・21日・28日・3月7日・14日いずれも木曜日の午後6時30分~8時30分(計5回)	30名	東京女子大学教授 佐々木 涼子	—
たのしいカメラハイキング(湯河原・幕山)	手持ちのカメラで、美しく楽しい写真を撮るコツを指導します。	講義=1月12日(土)・2月16日(土)、総評=3月30日(土)午後2時~4時、実技=3月9日(土)(湯河原・幕山)午前8時~午後3時/計4回	30名	山岳写真家 小川 清美	保険料50円 交通費自己負担

●子育て講演会
子どもたちにとびつきりの笑顔を!

【日時】12月14日(金)午前10時～正午(区共催)【会場】松庵児童館(松庵2-23)
【講師】東京都立大学教授・茂木俊彦さん【定員】八〇名(先着順)【参加費】無料
申し込み・問い合わせは、電話で12月12日までに松庵児童館 ☎3334 0067へ。

残り布からミニボストンをつくろう

クリスマスプレゼントをいれてプレゼントしても喜ばれるバッグを作ります。
【日時】12月17日(月)午後1時30分～3時30分【会場】リサイクルひろば高井戸
申し込み・問い合わせは、電話で12月12日までに松庵児童館 ☎3334 0067へ。

●科学教育センター

講演会「宇宙へ夢を託して」と
中学校理科研究発表会

第一部・研究発表会
(下表)
めざせ未来の科学者

第二部・講演会
宇宙へ夢を託して

国際宇宙ステーションってなあに?
宇宙飛行士ってどんな訓練をするの?
宇宙への疑問、広がる可能性についてお話しします。

【講師】宇宙開発事業団宇宙ステーション運用技術開発部員・山方健二

研究発表一覧

作品名	中学校名	学年	氏名
障害物登はんロボット製作	杉森	1	岡垣 優
2001年のカプトムシ!!	中瀬	2	小牧 幸伸
電解水を使った洗濯の研究	井荻	2	澤本 彩夏
紙の焼けについての研究	神明	3	塩山 裕介
さまざまな種子の発芽に関する研究	高井戸	3	桐野 瑤子
ペットボトルホルダーの保温力の実験	西宮	1	矢田部 浩平
色による熱の吸収の違い	西宮	1	鈴木 奈緒美

【日時】12月8日(土)午後1時30分～4時【会場】科学教育センター(清水3-3-13)【定員】二二〇名
希望者は、直接会場へ。問い合わせは、同センター ☎3396 4391へ。

●新しいママの栄養講座
妊婦の食生活について

【日時】12月13日(木)午後3時～4時30分【会場】上井草保健センター(上井草3-8-19)【内容】カルシウム・鉄分の多い料理の実演と試食【参加費】無料
申し込み・問い合わせは、電話で12月10日までに上井草保健センター ☎3394 1212へ。

●栄養・健康講座
親子料理教室

【日時・内容】12月25日(火)午前10時～午後0時30分
お米を使った料理(昼食会) 午後1時～3時
申し込み・問い合わせは、電話で12月10日までに上井草保健センター ☎3394 1212へ。

希望者は、直接会場へ。問い合わせは、杉並に子どもの人権を守るしくみをつくる会・山内 ☎FAX 3395 2695へ。

四つ目垣講習会

【日時】12月9日(日)午前9時30分～正午(雨天の場合22日(土)区後援)【会場】都立善福寺川緑地管理所
【内容】四つ目垣の制作実演・講習【定員】一五名
【参加費】無料
申し込みは、八ガキ(4面八ガキ記入例参照)で、12月6日(必着)までに都立善福寺川緑地管理所四つ目垣係 ☎166 0016 成田西1-30-27へ。申し込み多数の場合は、抽選当落とも電話で連絡します。
問い合わせも、同管理所 ☎3313 4247へ。

●高齢者のための公開講座
絵画でみる
江戸の暮らしと文化

江戸の暮らしについて、江戸東京博物館学芸員の方によるスライドでの説明と、展示の見学です。
【日時】12月21日(金)午後1時30分～3時30分【会場】江戸東京博物館(墨田区横網1-4-1)【対象】区内在住で65歳以上の方【定員】五〇名【参加費】無料(交通費は各自負担)
申し込みは、往復八ガキ(4面八ガキ記入例参照)で、12月11日(必着)までに高齢者活動支援センター

子ども区議会
みんなでつくる私たちのまち杉並

【日時】12月13日(木)午後2時～4時
【会場】杉並区議会議場
【子ども議員】(区立中学校23校、私立中学校4校から各校1～2名)
議会の様子は傍聴できます。また、ケーブルテレビのジェイコム東京(チャンネル2)で生中継します。
— 問い合わせは、区政相談課へ。

●精神保健学級
依存症・嗜癖のためのセミナー

また酒を飲むのではないが、いつ問題を起こすのかと見張り、疲れている家族のためのセミナーです。
【日時・内容・講師】左表のとおり【会場】高円寺保健センター(高円寺南3-24-15)【対象】区内在住で二日間とも参加できる方【定員】三〇名(先着順)【参加費】無料
申し込み・問い合わせは、電話で高円寺保健センター ☎3311 0116へ。

依存症・嗜癖のためのセミナー

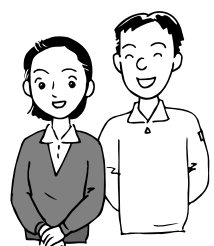
日時	内容	講師
12月14日(金)午後2時～4時	依存症・嗜癖が病気といわれるその理由(アルコール依存症、薬物依存症を中心に)	(財)井之頭病院医師 中村 中
21日(金)午後2時～4時	家族のためのミーティング体験～まず家族が新しい生き方を探ろう	医療法人社団學風会さいとうクリニックPSW 井上 薫

民生委員・児童委員名簿

現在、民生委員・児童委員名簿については表示しておりません。名簿については、保健福祉部管理課地域福祉係にお問合わせください。

民生委員・児童委員が一部交代します

一斉改選に伴い12月1日付けで一部の委員の交代がありました。(左表) 民生委員・児童委員は、厚生労働大臣から委嘱されて地域の社会福祉の向上に努めています。担当区域をもつ民生委員・児童委員は、四二三名で、うち主任児童委員二七名は児童福祉の相談を専門に受けています。



生活上の心配事など、どんなことでもお気軽にご相談ください。問い合わせは、地域福祉係へ。

1月の無料胃がん検診

Table with 4 columns: 会場・定員, 実施日時, 対象, 申し込み方法. Details include venue (保健医療センター), dates (1月木・金・土曜日), and application methods.

(注)1. 次の①～④に該当する方は、お申し込みはご遠慮ください。①胃の手術を受けたことのある方②現在、胃および十二指腸の疾病治療中または経過観察中の方③妊娠中の方(または妊娠の可能性のある方)④おおむね1年以内に区実施の胃がん検診を受けた方

ロボットのテーマに、こんなロボットがいたらいいな「こんな未来になったらいいな」というイメージで、絵画を描いてみませんか。【展示期間】14年3月18日(月)～24日(日)【会場】科学教育センター【応募資格】区内の小・中学生【募集作品】「ロボットをテーマに未来を描いた絵画」

ロボット杉並21



員の氏名・住所・電話番号・学校名・学年・作品名・作者のひとことメッセージを書いて、12月26日までに科学教育センター(〒167-0033 清水3-3-13)へ。問い合わせも、同センター ☎3396 4391へ。

阿佐谷北ふれあいの家 非常勤職員

【職種】①看護職員②介護職員【勤務日など】①週一日以上、午前9時～午後4時(応相談)②週一～二日、午前8時30分～午後3時(土曜日出勤可能な方)【時給】①一三〇〇円以上②八五〇円【資格】①50歳未満で運転免許をお持ちの方②45歳未満の方【募集人員】若干名

いの家 ☎3338 8630へ。【福えのき会 看護職員アルバイト】(勤務地)特別養護老人ホーム杏掛ホーム(勤務内容)看護業務【勤務時間】早番 午前8時～午後5時 / 日勤 午前9時～午後6時 / 遅番 午前11時～午後8時【応募条件】60歳からいまでの元気な方(准看護可)【募集人員】若干名【給与】時給一三〇〇円～一七〇〇円【期間】採用時～14年3月31日

まちづくり

杉並区職員採用試験のうち、次の職は外国籍の方も受験できます。社会教育、福祉、保育士、児童指導、心理、医療技術系(診療放射線・歯科衛生士・理学/作業療法士・栄養士・看護婦(士)など)、技能系(調理・用務など)。このほか、特別区人事委員会で試験を行い、各区に採用される保健婦(士)なども同様に受験できます。問い合わせは、職員課人事係へ。

Table with 2 columns: 開催日, 会場(地域区民センター). Lists dates from 12/10 to 12/20 and venues like 井草, 高円寺, etc.

手話通訳者認定試験 【日時】14年1月27日(日) 午前9時～正午【会場】杉並障害者福祉会館(高井戸東4-10-5)【対象】原則として、杉並区手話講習会上級クラス・杉並区手話通訳者養成講習会修了者(修了見込可)または東京都手話通訳者養成講習会専門コースの修了者・東京都手話通訳者等養成講習会地域手話通訳者クラスの修了者。問い合わせは、都市計画課調整係へ。

ゆうライン特別相談 中学生・高校生のための心と体の電話相談. 12月12日(水)～14日(金) 午後4時～8時. ゆうライン ☎3393 4711

外国人の方も区の職員に 杉並区職員の採用試験のうち、次の職は外国籍の方も受験できます。社会教育、福祉、保育士、児童指導、心理、医療技術系(診療放射線・歯科衛生士・理学/作業療法士・栄養士・看護婦(士)など)、技能系(調理・用務など)。このほか、特別区人事委員会で試験を行い、各区に採用される保健婦(士)なども同様に受験できます。問い合わせは、往復ハガキ(4面ハガキ記入例参照)に手話歴(手話講習会修了年度とサークル名、経験年数など)も書いて、1月10日(必着)までに杉並区社会福祉協議会(〒166-0004 阿佐谷南1-16-7 社会福祉会館三階)へ。問い合わせも、同協議会 ☎5306 1010 FAX 5306 6689へ。

国民健康保険加入者へ 日帰り温泉センター割引利用券の配布 【利用施設・期間・料金】左表のとおり【配布場所】国民健康保険課管理係(区役所東棟二階)、各区民事務所・分室、荻窪サービスコーナー 問い合わせは、国民健康保険課管理係へ。

すべての条例・規則をホームページに掲載 12月1日(土)から杉並区例規集が区のホームページでご覧になれます。トップページからデータライブラリをクリックし、条例・規則等の項目を開いてください。なお、従来どおり冊子の閲覧は、区政資料室、各図書館で行っています。問い合わせは、総務課法規係へ。

都営住宅入居者募集

ポイント方式の住宅

ひとり親世帯・高齢者世帯・心身障害者世帯・多子世帯・特に所得の低い一般世帯、車いす使用者世帯向住宅の募集で、住宅に困っている度合いの高い世帯から順に登録し、住宅をあっ旋するものです。

【募集戸数】 一二〇〇戸

内訳

ひとり親世帯 五〇六戸

高齢者世帯 三五五戸

心身障害者世帯 一九八戸

多子世帯 八〇戸

特に所得の低い一般世帯

車いす使用者世帯 一一戸

【募集戸数】 八〇〇戸

【募集戸数】 八〇〇戸

【募集戸数】 八〇〇戸

【募集戸数】 八〇〇戸

【募集戸数】 八〇〇戸

【募集戸数】 八〇〇戸

【募集戸数】 八〇〇戸

【募集戸数】 八〇〇戸

【募集戸数】 八〇〇戸

【募集戸数】 八〇〇戸

【募集戸数】 八〇〇戸

【募集戸数】 八〇〇戸

【募集戸数】 八〇〇戸

【募集戸数】 八〇〇戸

【募集戸数】 八〇〇戸

【募集戸数】 八〇〇戸

【募集戸数】 八〇〇戸

【募集戸数】 八〇〇戸

【募集戸数】 八〇〇戸

【募集戸数】 八〇〇戸

【募集戸数】 八〇〇戸

【募集戸数】 八〇〇戸

【募集戸数】 八〇〇戸

【募集戸数】 八〇〇戸

【募集戸数】 八〇〇戸

【募集戸数】 八〇〇戸

【募集戸数】 八〇〇戸

【募集戸数】 八〇〇戸

シルバーピア住宅

65歳以上の単身者または二人世帯の方

【募集戸数】 一六九戸

【募集戸数】 一六九戸

【募集戸数】 一六九戸

【募集戸数】 一六九戸

【募集戸数】 一六九戸

【募集戸数】 一六九戸

【募集戸数】 一六九戸

【募集戸数】 一六九戸

【募集戸数】 一六九戸

【募集戸数】 一六九戸

【募集戸数】 一六九戸

【募集戸数】 一六九戸

【募集戸数】 一六九戸

【募集戸数】 一六九戸

【募集戸数】 一六九戸

【募集戸数】 一六九戸

【募集戸数】 一六九戸

【募集戸数】 一六九戸

【募集戸数】 一六九戸

【募集戸数】 一六九戸

【募集戸数】 一六九戸

【募集戸数】 一六九戸

【募集戸数】 一六九戸

【募集戸数】 一六九戸

【募集戸数】 一六九戸

【募集戸数】 一六九戸

【募集戸数】 一六九戸

【募集戸数】 一六九戸

【募集戸数】 一六九戸

【募集戸数】 一六九戸

【募集戸数】 一六九戸

【募集戸数】 一六九戸

【募集戸数】 一六九戸

【募集戸数】 一六九戸

【募集戸数】 一六九戸

【募集戸数】 一六九戸

【募集戸数】 一六九戸

【募集戸数】 一六九戸

【募集戸数】 一六九戸

【募集戸数】 一六九戸

【募集戸数】 一六九戸

【募集戸数】 一六九戸

【募集戸数】 一六九戸

申請方法

必要事項を記入し、郵送してください。12月13日までに渋谷郵便局(ポイント方式は都庁)に届いたものが有効です。

【募集戸数】 三三七戸

【募集戸数】 三三七戸

【募集戸数】 三三七戸

【募集戸数】 三三七戸

【募集戸数】 三三七戸

【募集戸数】 三三七戸

【募集戸数】 三三七戸

【募集戸数】 三三七戸

【募集戸数】 三三七戸

【募集戸数】 三三七戸

【募集戸数】 三三七戸

【募集戸数】 三三七戸

【募集戸数】 三三七戸

【募集戸数】 三三七戸

【募集戸数】 三三七戸

【募集戸数】 三三七戸

【募集戸数】 三三七戸

【募集戸数】 三三七戸

【募集戸数】 三三七戸

【募集戸数】 三三七戸

【募集戸数】 三三七戸

【募集戸数】 三三七戸

【募集戸数】 三三七戸

【募集戸数】 三三七戸

【募集戸数】 三三七戸

【募集戸数】 三三七戸

【募集戸数】 三三七戸

【募集戸数】 三三七戸

【募集戸数】 三三七戸

【募集戸数】 三三七戸

【募集戸数】 三三七戸

【募集戸数】 三三七戸

【募集戸数】 三三七戸

【募集戸数】 三三七戸

【募集戸数】 三三七戸

【募集戸数】 三三七戸

【募集戸数】 三三七戸

【募集戸数】 三三七戸

【募集戸数】 三三七戸

【募集戸数】 三三七戸

【募集戸数】 三三七戸

【募集戸数】 三三七戸

【募集戸数】 三三七戸

10月1日施行 化学物質の適正管理について

化学物質を取り扱う事業所の方へ

4月に「都民の健康と安全を確保する環境に関する条例」(略称・環境確保条例)が施行されました。

テトラクロロエチレン(パークレン)やキシレンなどの化学物質(適正管理化学物質・五七物質)のいずれかを一年間に一〇〇kg以上取り扱う事業所は、自主的な管理や安

全性の高い代替物質への転換や、適正管理化学物質の排出抑制を図るため、当該物質の使用量を毎年6月までに、区に報告してください。

また、このうち従業員が二人以上の大規模な事業所は、取扱いに伴う排出防止や事故時の安全確保を効果的に行うため、化学物質の性状や製

造工程などに応じた取扱方法を記載した化学物質管理方法書を作成し、区に提出してください。

都では、事業者向けに業種別のパンフレットを製作中です。

問い合わせは、区公害対策係または都環境局環境改善部有害化学物質対策課 ☎5388 3503 へ。

お問い合わせは、区公害対策係または都環境局環境改善部有害化学物質対策課 ☎5388 3503 へ。

SPORTS

競技大会

●新日本スポーツ連盟卓球大会シングルス戦

初心者から上級者までの卓球大会です。
【日時】12月23日(祝)午前9時～午後7時(1部は男子・女子とも午後0時30分受付開始・区後援)【会場】荻窪体育館(荻窪3 47 2)【対象】区内在住・在勤・在学の方【定員】200名(先着順)【参加費】1人1000円(高校生以下800円)【申込み】ハガキ(4面ハガキ記入例参照)にクラブ名(あれば)、希望クラス(1部=上・中級/2部=初級/3部=初心者)も書いて、12月10日(必着)までに新日本スポーツ連盟・小林章子(〒166 0013堀ノ内3 45 1)へ。参加費は郵便振替で「00100 9 395680新日本スポーツ連盟卓球協議会」に入金(先着にもれた方は後日参加費をお返しします)【問合せ】同連盟・小林 ☎3313 3510(午後8時～9時)

●都民体育大会予選会 サッカー(兼杉並リーグ)

【日時】1月27日～3月21日の日曜・祝日、午前9時～【会場】下高井戸運動場(下高井戸3 26 1)、上井草スポーツセンター(上井草3 34 1)、井草森運動場(井草4 12 1)【対象】区内在住・在勤で18歳以上の男性(高校生以下を除く)で編成され、区サッカー連盟に加盟するチーム【参加費】1チーム1万5000円(代表者会議の際に持参)【申込み・問合せ】12月17日までに区サッカー連盟・大槻 ☎3311 2763(午後7時～11時)へ

スポーツ教室 す...すば一つねっと ☎5305 6213で申し込みできます

『すば一つ・ねっと』は自動音声応答により杉並区の体育施設予約などのサービスが利用できる電話受付システムです。申し込みは、12月1日午前8時からハガキの締め切り日の午後11時までです。

●卓球 す教室番号1213

【日時】1月15日～3月5日の毎週火曜日、午後7時～9時(計8回)【会場】大宮前体育館【対象】区内在住・在勤・在学で16歳以上の初心者・初級者【定員】40名【参加費】1600円【申込み】往復ハガキ(4面ハガキ記入例参照)に生年月日も書いて、12月11日(必着)までに大宮前体育館(〒168 0081宮前2 11 11)へ。申し込み多数の場合は、抽選【問合せ】同体育館 ☎3334 4618

●バドミントン す教室番号1214

【日時】1月11日～3月1日の毎週金曜日、午前9時～11時(計8回)【会場】大宮前体育館【対象】区内在住・在勤・在学で16歳以上の初心者・初級者【定員】40名【参加費】2400円【申込み】往復ハガキ(4面ハガキ記入例参照)に生年月日も書いて、12月11日(必着)までに大宮前体育館(〒168 0081宮前2 11 11)へ。申し込み多数の場合は、抽選【問合せ】同体育館 ☎3334 4618

●バレーボール す教室番号1265

【日時】1月11日～2月15日の毎週金曜日、午前11時～午後1時(計6回)【会場】荻窪体育館【対象】区内在住・在勤・在学で16歳以上の中級者【定員】40名【参加費】1800円【申込み】往復ハガキ(4面ハガキ記入例参照)に生年月日も書いて、12月11日(必着)までに荻窪体育館(〒167 0051荻窪3 47 2)へ。申し込み多数の場合は、抽選【問合せ】同体育館 ☎3220 3381

●バドミントン す教室番号1292

【日時】1月18日～3月8日の毎週金曜日、午前11時～午後1時(計8回)【会場】高円寺体育館【対象】区内在住・在勤・在学で16歳以上の初心者・初級者【定員】30名【参加費】1600円【申込み】往復ハガキ(4面ハガキ記入例参照)に生年月日も書いて、12月11日(必着)までに高円寺体育館(〒166 0003高円寺

その他

●初心者水泳教室 す教室番号1329

【日時】1月15日～2月8日の毎週火・金曜日、午後7時～9時(計8回)【会場】高井戸温水プール【対象】区内在住・在勤・在学で16歳以上の初心者・初級者【定員】64名【参加費】3700円【申込み】往復ハガキ(4面ハガキ記入例参照)に生年月日も書いて、12月13日(必着)までに高井戸温水プール(〒168 0072高井戸東3 7 5)へ。申し込み多数の場合は、抽選【問合せ】同プール ☎3331 8652

●初心者区民スキー教室

これからスキーを始めようという方、スキーを始めたいけれどまだまだ自信がないという方、杉並区スキー連盟の講師が正しいスキーを丁寧に指導します。
【日時】1月17日(木)～20日(日)(3泊4日)【場所】タングラムスキーサーカス(信州・斑尾)【対象】区内在住・在勤・在学の初心者・初級者(高校生以下を除く)【定員】64名【参加費】3万4000円(バス代・宿泊代・初日昼食代・保険料など)【申込み】往復ハガキ(4面ハガキ記入例参照・2名まで連記可)に生年月日、スキーの程度(初心者・初級者)、レンタル①3点セット(板・ストック・靴)＝身長・靴のサイズ②ウェア＝S・M・L・LL③小物(手袋・ゴーグル・帽子)の希望者は用具名とサイズも書いて、12月14日(必着)までに(財)杉並区スポーツ振興財団(〒166 0004南阿佐谷1 14 2みなみ阿佐谷ビル8階)へ。申し込み多数の場合は、抽選【問合せ】同財団 ☎3312 2111(区代表)

●射初め(弓道)

【日時】1月20日(日)午前11時～午後5時(区後援)【会場】上井草スポーツセンター(上井草3 34 1)【対象】区内在住・在勤の方【定員】25名【参加費】無料【申込み・問合せ】往復ハガキ(4面ハガキ記入例参照)で、1月10日(必着)までに区弓道連盟・曾根修(〒167 0035今川3 12 17 ☎5310 6191)へ。申し込み多数の場合は、抽選【備考】当日は弓道衣および袴を着用してください

●いきいき健康アドバイス

運動機能測定で体力年齢を算出し、専門スタッフがあなたに合った運動プログラム(①成人病予防②シェイプアップ③体力アップなど)を作成し、健康づくりのアドバイスをいたします。
【日時】1月13日(日)午後1時30分～4時30分【会場】荻窪体育館【対象】区内在住・在勤・在学の方【定員】20名【参加費】500円【申込み】往復ハガキ(4面ハガキ記入例参照・1プログラム2名まで連記可)に生年月日、希望するプログラム番号(①～③)・以前受けた方はその日も書いて、12月11日(必着)までに荻窪体育館(〒167 0051荻窪3 47 2)へ。申し込み多数の場合は、抽選【問合せ】同体育館 ☎3220 3381

施設名	電話番号	休場期間	休場理由
杉十小温水プール	3318 8763	12月26日(水)～27日(木)	換水清掃および循環パイプ修繕工事
上井草スポーツセンター(温水プール)	3390 5707	12月23日(日)～27日(木)	換水清掃および更衣室改修工事
上井草スポーツセンター(弓道場)	3390 5707	12月24日(月)～27日(木)	矢止め改修工事

問い合わせは、施設または杉並区スポーツ振興財団 ☎3312 2111(区代表)へ。

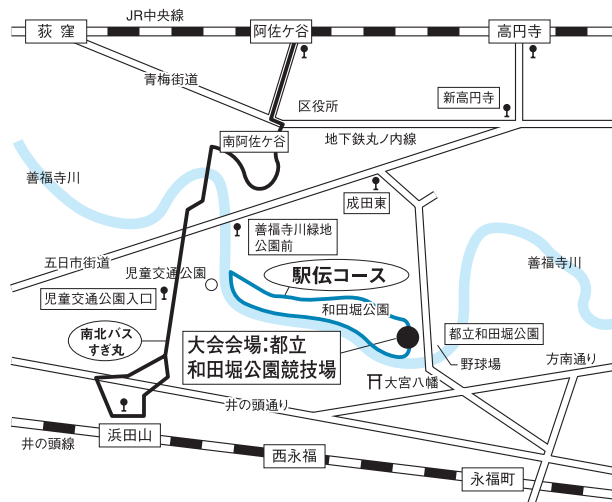
あす 未来を拓くすぎなみの星
つなげ! そのタスキを!



杉並区中学校 対抗駅伝大会21

区内の公・私立中学校の生徒による駅伝大会を開催します。未来への夢をタスキにつないで走ります。ぜひ応援してください。

【日時】12月16日(日)午前9時30分～午後1時、雨天中止(開会式=9時30分、女子の部スタート=10時、男子の部スタート=11時、閉会式・表彰式=0時30分)【会場】都立和田堀公園競技場(大宮2 26)【コース】善福寺川緑地周辺コース【種目】男子の部・1チーム6人、女子の部・1チーム5人
問い合わせは、社会教育スポーツ課へ。



駐車場がありませんので、車での来場はご遠慮ください。

第2回交通安全標語大賞

中学生の皆さんから募集した交通安全標語の中から、最優秀賞・優秀賞・佳作の入選作品を、駅伝大会閉会式で表彰します。
問い合わせは、交通対策課へ。

9月に続き国内で二頭目の牛海綿状脳症(BSE「狂牛病」)の牛が確認され、改めて牛肉や牛加工品への不安を抱く人も多いことと思えます。しかし、これはBSE牛が市場に出回らない安全システムが正しく働いた結果といえます。そこで、区民の食生活の安全確保と不安解消の観点から次のような緊急対策を行っています。

区保健所の取り組み
区内の飲食店や食肉店などの営業施設を一斉検査し、特定危険部位(脳、眼、脊髄、回腸)の販売中止と焼却を徹底しました。

肉骨粉の使用禁止
10月18日から全国のと畜場で国産牛の特定危険部位の除去・焼却(都では9月25日から実施)はBSEの全頭検査の実施
EUよりも厳しい対策により、牛海綿状脳症の疑いのある食肉が市場に出回ることはありませんのでご安心ください。
問い合わせは、生活衛生課 ☎3391 1991へ。

(キリトリ線)

休日などの急病診療など

土曜・日曜・祝日などに急病のときはまずお電話でご相談ください(平日夜間の小児科の急病診療は休止しました)。

内科・小児科
外科
耳鼻咽喉科 ☎3391-1599
土曜...午後1時～午後9時30分
日曜・祝日...午前9時～午後9時30分

歯科 ☎3398-5666
日曜・祝日...午前9時～午後4時

調剤薬局 ☎3391-5539
土曜...午後1時～午後10時
日曜・祝日...午前9時～午後10時

東京都健康情報ひまわり ☎5272 0303(24時間)
東京消防庁災害救急情報センター ☎3212 2323(受付)

緊急医療の案内

電話のそばにはついでという時に、お役立てください。(キリトリ線)

国内産牛肉の安心システム への取り組みについて

国の指示に基づく営業者の自主点検・確認・回収(特定危険部位を含むおそれのある牛由来原材料使用食品)結果の確認と指導を行いました。

牛海綿状脳症のミニ知識をまとめ、パンフレットや区のホームページに掲載しています。

国都道府県などの主な取り組み
肉骨粉の使用禁止
10月18日から全国のと畜場で国産牛の特定危険部位の除去・焼却(都では9月25日から実施)
BSEの全頭検査の実施

学校希望制度の申請結果について

魅力ある教育活動の実現と開かれた学校づくりをめざして、区立小・中学校の現行の指定通学区域を弾力化し、来春入学する新一年生を対象に、保護者や子どもが学校を希望できる「学校希望制度」を実施しました。

11月2日で希望申請を締め切ったところ、小学校は四六一件、中学校は四八六件の申請がありました。浜田山小学校と高井戸中学校については、受入れ枠を超えたため公開抽せんを行いました(下表)。その他の四三小

希望申請公開抽せん結果

学校名	希望申請(増)	希望申請(減)	当選数
浜田山小	53	0	40
高井戸中	93	6	36

学校と二中学校を希望された方には、希望申請どおりの学校の就学通知を1月上旬に発送する予定です。
問い合わせは、学事係へ。

冬にも発生! 食中毒に注意しましょう

調理する時や用後は、石けんを十分泡立てしっかり手を洗いましょう。

模擬店やもちつきなどの行事では、おう吐や下痢の症状のある人が直接食品に触ることは避けましょう。

おせち料理は、量を控えめにし、なるべく早く食べきりましょう。

12月に入ると保健所では、不良食品が出回らないよう監視を強化します。家庭でも食品の調理や保存には十分注意をして、楽しいお正月を迎えましょう。

問い合わせは、生活衛生課 ☎3391 1991へ。

ありがとうございました 9月～10月のご寄付

(敬称略・順不同)

【緑化推進】▷杉並明るい社会づくりの会 = 100,000円【福祉】▷全日本リサイクル協会 = 5,000円▷瀬沼ナカ = 500,000円▷杉並区商店会連合会 = 79,000円▷ニュークイック社会貢献活動協会 = 防災車両(写真)・車いす

