



●発行/杉並区 ●編集/広報課
〒166-8570 杉並区阿佐谷南1-15-1
区の代表電話は ☎3312-2111
FAX 3312-9911(広報課直通)
http://www.city.suginami.tokyo.jp/
☎ 3312

広報 すぎなみ

平成14年 7/11 NO.1601

主な記事

環境にやさしいイベントに..... 1面
ダイオキシン調査結果..... 2面
コミュニティ通信..... 6・7面

英語版広報「Hello! SUGINAMI」を
8面に掲載。

〈発行日〉毎月1日・11日・21日

2002
環境博覧会
すぎなみ
プレイベント

地域の楽しいお祭りや行事などを

環境にやさしいイベントに



阿佐谷七夕まつり

8月3日(土)~7日(水)

竹をリサイクルします
毎年焼却処分されていた七夕祭りの竹を、炭やハガキにリサイクルします。
この竹を使った炭焼き体験やハガキ作りの教室なども実施します。
紙製容器を使います
不燃ごみを減らすため、七夕まつりでは期間中に販売する飲食用容器の一部を、発泡トレーなどから紙製容器に変更します。
ごみの分別を徹底します
会場内に分別のためのスペースを数カ所設置し、来場者の手で飲食容器などのごみを分別していただきます。
マイバッグの推進キャンペーンを行います

夏休み親子炭焼き体験教室
自然と触れ合いながら竹の炭焼きを体験してみませんか。
【日時】8月23日(金)~24日(土) (一泊二日) 場遊学森(東京都檜原村・観光バス使用) 区内在住の小学生とその保護者(定一五組三〇名(抽選)) 費大人「四〇〇〇円、子ども「三〇〇〇円(宿泊、食事代を含む) 往復復八ガキ(3面記入例参照)で、7月26日(必着)までに環境課環境都市推進担当へ同担当

紙すき体験教室
竹の葉の入った手すきハガキを作ります。
【日時】8月13日(火)午後1時30分~4時 場消費者センター(阿佐谷南1-36) 4(圃)杉並区消費者の会・紙すきグループ 小学生以上の方(定三〇名(抽選)) 費無料(ハガキ(3面記入例参照)で、7月31日(必着)までに消費生活課(〒166-0004 阿佐谷南1-36) 4(圃)同課 ☎3314 3643

七夕祭りの竹をリサイクルしよう
紙すき体験教室

10月に行われる「環境博覧会すぎなみ2002」に先立ち、区内最大のイベントである「阿佐谷七夕まつり」「東京高円寺阿波おどり大会」で、主催者・来場者の皆さんと協力し、環境配慮型イベントを試みます。これは、多くの方が来場し、たくさんのごみが出るイベントなどを、環境にやさしいものにしていくための第一歩です。「環境先進都市すぎなみ」をめざして、皆さんも環境配慮行動に取り組みんでいきましょう。

問い合わせは、環境課環境都市推進担当へ。

環境ボランティアを募集します
「阿佐谷七夕まつり」「東京高円寺阿波おどり大会」での環境配慮行動を手伝っていただける環境ボランティアを募集します。
【日時】阿佐谷七夕まつり 8月3日(土)午後1時~5時または午後4時~8時 東京高円寺阿波おどり大会 8月27日(火)・28日(水)午後6時~10時30分 【内容】ごみの分別指導など 【募集人数】各二〇名程度 【申し込み】電話で、7月19日までに環境課環境都市推進担当へ

東京高円寺阿波おどり大会

8月27日(火)~28日(水)
26日(月)は前夜祭



ごみの分別を徹底します
会場内に分別のためのスペースを設置し、来場者の手で飲食容器などのごみを分別していただきます。
マイバッグの推進キャンペーンを行います
一部モデル地区での実施になります。



8月4日(日)は知る区ロードの日

環境博覧会と知る区ロード探検隊が強力タッグ!
今年のテーマ さがしてみよう! おもしろい「自然」やさしい・わらえる・あぶない...

まずは知る区ロード探検隊に登録しよう。スタンプやカードを集めたり、探検報告を送るとシルク(グッズと交換できる紙幣)がもらえます。もらったシルクを持って、10月の環境博覧会へ行こう!ここでしか手に入らない特製グッズと交換できるよ。

【問合せ】まちづくり推進課



環境博覧会すぎなみ 2002を開催します!!

【日時】10月19日(土)・20日(日)午前10時~午後4時
【会場】高井戸地域区民センター

R100

古紙配合率100%再生紙を使用しています

守ろう環境 マイバッグ

クラス110番 5307 0665
(月~金 8:30~17:15)

13年度のダイオキシン類 調査結果がまとまりました

調査地点	第1回(夏季) 8月21日・22日	第2回(冬季) 1月18日・23日
浜田山小学校	5.1	4.3
堀之内小学校	2.4	2.2
桃井第一小学校	0.081	0.061
和泉中学校	0.27	0.15
神明中学校	1.7	7.1
東原中学校	0.73	0.63
荻窪東保育園	0.57	0.54
久我山東保育園	5.8	2.9
高円寺東保育園	2.9	5.2
井草森公園	4.0	6.1
平均	2.4	2.9

環境基準 = 各測定値が1000pg-TEQ/g以下。

調査地点	第1回 8月28日	追加調査 10月25日	第2回 1月25日	年平均値
美濃山橋(善福寺川)		0.96		0.96
原寺分橋(善福寺川)		0.67		0.67
尾崎橋(善福寺川)	2.2	0.13	0.17	0.83
宮下橋(神田川)	0.45		0.33	0.39
月見橋(神田川)		0.27		0.27
玉川上水放流口(神田川)	2.9	1.7	1.2	1.9
和田見橋(神田川)	0.75		0.17	0.46

13年度は、大気・二回、土壌二回、水質二回、松葉一回の調査を実施しました。その結果がまとまりましたので、お知らせします。

河川水質調査において、玉川上水の年平均値だけが環境基準を超過しました(原因は調査中)。そのほか大気五地点の年平均値、土壌一〇地点の各調査結果は、すべて環境基準の範囲内でした。なお、松葉については、環境基準が設定されていません。

調査地点	調査日 10月25日
尾崎橋(善福寺川)	2.1
玉川上水放流口(神田川)	33

環境基準：水質 = 年平均値が1pg TEQ/l以下(底質の基準は設定されていません。)

簡易焼却炉の使用は原則禁止!

「杉並区ダイオキシン類の発生抑制に関する条例」により、「ダイオキシン類対策特別措置法」対象未満の簡易焼却炉による焼却や野焼きなどは原則禁止となっています。

調査地域	調査結果
善福寺、上井草地域	4.7
下井草、本天沼地域	4.6
高円寺北、南地域	4.9
西荻北、南地域	7.3
荻窪、天沼地域	7.0
堀ノ内、松ノ木地域	5.5
久我山、高井戸西地域	5.1
浜田山、高井戸東地域	4.9
方南、和泉地域	6.3
久我山4丁目	6.6
善福寺1丁目	6.8
西荻南4丁目	4.4
平均	5.7

	4月 17日	5月 9日	6月 7日	7月 3日	8月 7日	9月 5日	10月 11日	11月 7日	12月 4日	1月 10日	2月 5日	3月 6日	13年度 年平均値	12年度 年平均値
井草森公園	0.31	0.24	0.23	0.16	0.38	0.15	0.23	0.29	0.43	0.26	0.41	0.23	0.28	0.18
馬橋公園	0.25	0.28	0.27	0.14	0.27	0.11	0.19	0.31	0.42	0.26	0.70	0.21	0.28	0.19
旧・南土木公園事務所	0.28	0.20	0.29	0.19	0.25	0.10	0.25	0.28	0.36	0.27	0.38	0.21	0.26	0.17
西田保育園 敬老会館	0.27	0.23	0.28	0.18	0.30	0.11	0.22	0.31	0.43	0.27	0.38	0.20	0.27	0.19
宮前図書館 宮前分室	0.28	0.23	0.28	0.15	0.33	0.12	0.16	0.26	0.47	0.22	0.32	0.18	0.25	0.18
平均値	0.28	0.24	0.27	0.16	0.31	0.12	0.21	0.29	0.42	0.26	0.44	0.21	0.27	0.18

環境基準：0.6pg TEQ/m³

注) 1.ダイオキシン類とは、ポリ塩化ジベンソフラン(PCDF)、ポリ塩化ジベンソパラジオキシン(PCDD)およびコプラナーPCBの合計。2.TEQ:毒性等量といい、ダイオキシン類の毒性が種類ごとに異なるため、最も毒性の強いダイオキシンの量に換算したものである。3.1pg:1兆分の1グラム。

単位：河川 = pg - TEQ / l 土壌、松葉 = pg - TEQ / g 大気 = pg TEQ / m³

簡易焼却炉を無料で回収しています

ダイオキシン類の発生を抑制するため、家庭用簡易焼却炉を無料で回収しています。

ます。ただし、固定されているものや簡単に運べないものは対象外です。

④・⑤公害対策係へ

「杉並区図」への 広告主を募集!



区では、厳しい財政状況への一助と暮らしの情報充実をはかりたいということから、区が発行している「わたしの便利帳」、杉並区の地図、封筒

【区図の規格】①判型 菊判(919mm×606mm) ②刷色 四色カラー 刷り

【広告掲載面】区図の裏

などの印刷物を、今後、広告媒体として活用したいと考えています。

そこで、まずは10月発行予定の杉並区の地図へ広告掲載を希望される方を募集します。

面四分の三相当【募集件数】一二件程度(広告の大きさにより増減あり。掲載面を超える応募があった場合は、抽選)【募集期限】8月15日(木)【掲載要件】掲載できる広告は、区民生活に密着したもので、ただし、政治活動、宗教活動、意見広告、個人的宣伝および人事募集に係るもののほか、区が定める区図に掲載する広告として妥当でないと思われるものは掲載できません【発行部数など】七万部発行し、転入者および希望する区民に配布します【広告の規格及び掲載料】右表のとおり【申込み・問合せ】所定の申込書に記入の上、広告原稿を添えて直接広報課へ(申込書は広報課にあります)

規格・掲載料

種類	規格	掲載料
1号広告	およそ縦14cm、横22cm	17万円
2号広告	およそ縦14cm、横10.5cm	9万円
	およそ縦7cm、横22cm	
3号広告	およそ縦4.5cm、横22cm	6万円
4号広告	およそ縦7cm、横10.5cm	5万円
特1号広告	およそ縦58cm、横67cm	200万円
特2号広告	およそ縦29cm、横67cm	100万円
特3号広告	およそ縦29cm、横45cm	67万円
特4号広告	およそ縦29cm、横22cm	33万円



催し

文化・交流協会の催し

(1)アマチュアライブコンサート
ライブステージ制作セミナーで鍛えられたスタッフ達と高校生アマチュアグループの熱い共演です。...



池田 達也

ジャズテイストのPOPS、POPSテイストのジャズの演奏をお楽しみください。
(時)9月14日(土)午後5時30分開演(5時開場)...

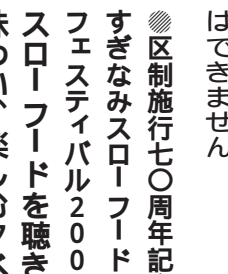
JAZZ in POPS

(2)池田達也プロデュース・ジャズライブシリーズ vol.1
(時)8月2日(金)午後4時開演(3時30分開場)...



浜田山~ず

(3)おめでとー区制施行七〇周年浜田山~ずコンサート
(時)8月11日(日)午後6時開演(5時30分開場)...



区制施行七〇周年記念すぎなみスローフードフェスティバル2002
スローフードを聴き、味わい、楽しむタベ

現代の食をめぐる環境に注意を払い、家族や気の合った人々と、のんびりと食事を楽しんでみよう、という考えのもと、イタリアで起こったのが「スローフード」運動です。

チケットの販売
前売開始(7月12日(金)午後1時) 販売窓口①文化・交流協会文化係(上荻329 5杉並会館内)...

初日は電話予約のみ②近畿日本ツーリスト区役所内店③④とも月々金曜日(祝日を除く)午前9時~午後5時⑤杉並公会堂(午前9時~午後5時)...

記入例

郵便ハガキ

- ①行事名
②住所
③氏名(フリガナ)
④年齢
⑤性別
⑥電話番号

(1人1枚)

往復ハガキの場合は返信用のあて先も記入を
あて先は各記事の申込先
託児のある行事は、託児希望の有無、お子さんの氏名・年齢・性別も記入

9687

天文の夕べ・観望会
ヘルクレス座球状星団M13

球状星団は数十万個もの星がシャンドリアのように群がっている巨大な星の集団です。それらはおよそ一〇億年も経過した古い星々で、銀河系の周りにはこうした球状星団が数百個もありません。今回は最も有名なM13を観望します。

(時)7月19日(金)午後7時~9時(6時30分開場)
(場)科学館(清水3 3 13)
(対)区内在住・在勤・在学の小学四年生以上の方(小・中学生は保護者同伴)...

富士山麓で一緒に国際交流バスハイキング
(一泊二日)場宿泊先(富士学園(山梨県忍野村)区内在住・在勤・在学の方および当協会会員(定)四〇名(日本人二〇名、外国人二〇名・抽選)(費)七〇〇〇円)

包丁研ぎを習おう
(時)8月3日(土)午後1時~午後2時30分
(場)リサイクルひろば高井戸(定)各回一〇名(費)三〇〇円(材料費別途)...

朝採り野菜と草花の直売
キウリやナス、枝豆など、区内で採れた新鮮な野菜や草花を、農家の皆さんが直売します。(区共催)
(時)7月20日(祝)午前11時~午後2時(売り切れ次第終了。雨天実施)...

フリーマーケット in リサイクルひろば高井戸
(時)8月3日(土)・4日(日)午前10時~午後3時
(場)リサイクルひろば高井戸(定)各日共一四区画(区内在住・在勤の方(業者出店はお断りします)(費)一〇〇〇円(往復ハガキ(記入例参照)に参加希望日を書いたリサイクルひろば高井戸(テ168 0072高井戸東3 7 4)へ問同ひろば33314360(水・木曜休館)...

上荻建青年育成委員会 早起き万歩会
早起き万歩会に参加して元気に夏休みを過ごしましょう。
(時)7月20日(祝)26日(金)時は午前5時50分~7時30分
(場)集合場所(荻窪八幡神社(上荻4 19 2)内)...

こすもす祭り
こすもす生活園は、重度身体障害者の通所施設です。「こすもす祭り」を大宮堀ノ内敬老会館と共同で行います。
(時)7月26日(金)午前10時30分~午後3時
(場)こすもす生活園(大宮堀ノ内敬老会館(ともに堀ノ内1 27 9)・都立和田堀公園(堀ノ内1 27)内模擬店、ゲーム、催し物、事業紹介ほか)...

区制施行七〇周年記念事業

世界の恒久平和を願って

平和のつどい
映画「ホタル」と
降旗監督とのディスカッション



©2001「ホタル」製作委員会



降旗 康男

在学の方(小学四年生以下は18歳以上の付添い同伴のこと)定五六八名(全席自由・抽選)(費)無料(往復ハガキ(記入例参照)に希望人数と全員の年齢も書いて、7月22日(必着)までに男女共同企画推進担当へ問同担当(会場では、広島・長崎の原爆写真パネルや平和ポスターコンクール入賞作品の展示も行います)...

にはどうしたらよいかをあらわす作品。スローガンは入れても入れなくてもかまいません。色自由 大きさ45cm x 30cm ~ 55cm x 40cm 審査員区立小・中学校教諭入賞(小、中学生それぞれ金賞三点、銀賞五点、銅賞七点の計三〇点。11月下旬に受賞者あてに通知し、賞状と図書券を贈呈(応募作品裏側の右下に、学校名・学年・住所・氏名(ふりがな)・電話番号を明記して、9月27日(必着)までに男女共同企画推進担当へ(区立学校生は学校を通じて募集します)問同担当(①応募者全員に参加賞を差し上げます②入賞作品は返却しません。作品の著作権は区に属し、平和啓発事業に使わせていただきます)...

(時)8月3日(土)午後1時30分開演(1時開場)
(場)セシオン杉並(梅里1 22 32)
(内)映画「ホタル」今、語り伝えなければ、あの日のすべてを時代に置き去りにしてしまう②トークディスカッション(師)映画監督・降旗康男(対)区内在住・在勤・在勤の方(テ168 0072高井戸東3 7 4)へ問同ひろば33314360(水・木曜休館)...

区は、世界の恒久平和を願って、杉並区平和都市宣言をしています。平和を推進する主役である区民の皆さんから、平和ポスターを募集します。
(対)区内在住の小学五・六年生、中学生(悲慘な戦争を無くし、真に平和な世界を実現するため)...

堀ノ内敬老会館と共同で行います。
(時)7月26日(金)午前10時30分~午後3時
(場)こすもす生活園(大宮堀ノ内敬老会館(ともに堀ノ内1 27 9)・都立和田堀公園(堀ノ内1 27)内模擬店、ゲーム、催し物、事業紹介ほか)...

8月の区民健診要指導者フォローアップ教室

Table with 5 columns: 会場, 糖尿病, 高血圧, 高脂血症, 対象. Rows list various health centers and their respective dates and target groups.

(注) 1. どの保健センターでも受講できます。2. 予約は不要(受講の際に、健康手帳・健診結果を持参してください)...

納涼フェスティバル

障害のある人もない人も一緒に楽しみましょう。7月27日(土)午後2時45分〜6時20分...

講座・講演

東京立正女子短期大学 公開講座

親子で作る夏の便り(アルバム)と小遣い帳

時8月5日(月)〜8日(木)午前10時〜正午(計四回・区)

親子フォーラム

お父さんお母さんと心のキャッチボールしてませんか

時9月5日〜10月10日の毎週木曜日午後6時〜7時45分(区後援)...

ホスピスボランティア養成講座

時9月10日〜11月19日までの毎週火曜日(ただし、10月1日と11月5日は休み)...

ぜん息児水泳教室

時9月10日〜11月19日までの毎週火曜日(ただし、10月1日と11月5日は休み)...

時8月27日(火)午後2時〜4時(場)杉並保健所地下1階講堂(荻窪5-20-1)...

時9月28日(土)(予定)場未定(場)NPO法人「未来をつなぐ子ども基金」...

支援セミナー

高次脳機能障害とは、交通事故、脳卒中などにより脳に損傷を受け、思考、記憶力の低下、言語障害などの様々な症状が起きた状態

高次脳機能障害とは、交通事故、脳卒中などにより脳に損傷を受け、思考、記憶力の低下、言語障害などの様々な症状が起きた状態

高次脳機能障害とは、交通事故、脳卒中などにより脳に損傷を受け、思考、記憶力の低下、言語障害などの様々な症状が起きた状態

高次脳機能障害とは、交通事故、脳卒中などにより脳に損傷を受け、思考、記憶力の低下、言語障害などの様々な症状が起きた状態

高次脳機能障害とは、交通事故、脳卒中などにより脳に損傷を受け、思考、記憶力の低下、言語障害などの様々な症状が起きた状態

社会福祉協議会 非常勤職員

募集します

募集します

募集します

募集します

募集します

成人祝賀のつどい

成人祝賀のつどい

成人祝賀のつどい

成人祝賀のつどい

成人祝賀のつどい

成人祝賀のつどい

青少年表彰候補者の推薦を受け付けます

青少年表彰候補者の推薦を受け付けます

青少年表彰候補者の推薦を受け付けます

青少年表彰候補者の推薦を受け付けます

青少年表彰候補者の推薦を受け付けます

青少年表彰候補者の推薦を受け付けます

高円寺「ハート・トゥ・アート」出展者

高円寺「ハート・トゥ・アート」出展者

高円寺「ハート・トゥ・アート」出展者

高円寺「ハート・トゥ・アート」出展者

高円寺「ハート・トゥ・アート」出展者

高円寺「ハート・トゥ・アート」出展者



●(獨)真松之会特別養護老人ホーム和堀水一

担(申)当日、直接会場へ社会教育スポーツ課管理係

めに、調査員(区の委託業者)が皆さんの家庭を訪問

となる方は、被保険者本人のほか、その配偶者、世帯主のいずれもが次の基準に

明らかなにすることができない書類の添付が必要となりま

場都立四谷商業高校(都内在住・在勤の成人でパソコン初心者(定)20名(抽選)

記入例参照「アクセス番号・開業予定業種・開業予定時期も記入)で、東京商工会議所杉並支部 FAX 3220

区役所一階ロビーを改修工事中です

●非常勤職員

●杉並区総合文化祭俳句大会の作品

●国民年金保険料の免除申請はお済みですか

●スポーツ教室

●早起きソフトテニス教室

●気軽にフィットネス~今からはじめるトレーニング~

●シェイプアップセミナー

●愛の血液助け合い運動実施中

●(獨)真松之会特別養護老人ホーム和堀水一

担(申)当日、直接会場へ社会教育スポーツ課管理係

めに、調査員(区の委託業者)が皆さんの家庭を訪問

となる方は、被保険者本人のほか、その配偶者、世帯主のいずれもが次の基準に

明らかなにすることができない書類の添付が必要となりま

場都立四谷商業高校(都内在住・在勤の成人でパソコン初心者(定)20名(抽選)

記入例参照「アクセス番号・開業予定業種・開業予定時期も記入)で、東京商工会議所杉並支部 FAX 3220

区役所一階ロビーを改修工事中です

●杉並中高生情報誌「Cedre(セドル)」2号をつくらう!

●中・高校生編集スタッフ

●住まいの修繕・増改築無料相談

●お知らせ

●審議会のお知らせ

●都立四谷商業高校公開講座

●東京商工会議所杉並支部

●愛の血液助け合い運動実施中

セドルは、中・高校生たちが、取材活動や原稿作成など雑誌づくりのノウハウを学びながら、同世代に向けてつくる情報誌です。今年度は、セドル2号を発行する予定です。このセドル2号をつくる中、高校生編集スタッフを募集します。

高年齢者の方のためのバリアフリー工事、ご自宅のリフォームなど、住宅の修繕や増改築についてのあらゆる相談に、経験豊かな区内業者が応じます。

所得が少なく保険料を納めることが困難なときは、免除の制度があります。保険料の全額が免除になる「全額免除」と保険料の半額が免除になる「半額免除」の二種類があります。

申請のあった日の属する年度または前年度において、に該当するときは、震災、風水害、火災その他これらに属する災害により、被害額が財産の価格のおおむね二分の一以上である損害を受けたとき

審議会の開催日時は変更する場合があります。

都立四谷商業高校公開講座 基礎から学べるパソコン教室(表計算)

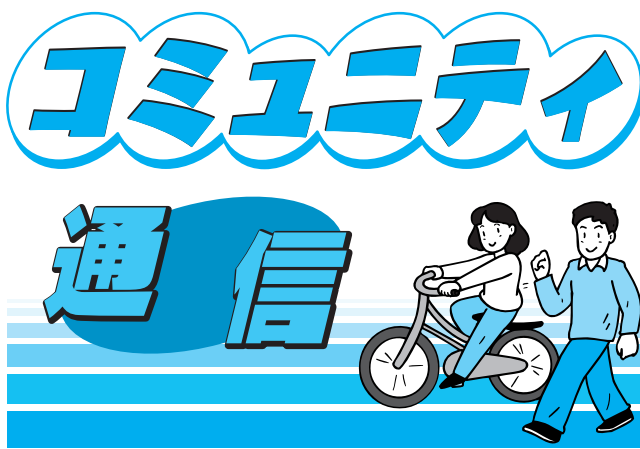
東京商工会議所杉並支部 創業支援セミナー「開業の手続と事業計画書作成の方法」

愛の血液助け合い運動実施中 夏季は献血者が少なくなり血液が不足します。献血へのご協力をお願いします。

7～9月の各種教室

教室・講座名・内容/講師(定員)	開催日・時間	材料費等	申込締切
高円寺地域区民センター			
手作りとうふに挑戦!!～夏休み企画、親子でとうふを作ってみませんか/須黒光亮 (小学4年生以上・親子、大人可・20)	7月27日 午前10時～午後0時30分	500円	7月18日
子ども囲碁教室(入門編)～夏休み企画、碁を習って友だちと楽しもう/小林秀年 (小・中学生・20)	7月31日、8月1・2・3日 午前10時～正午	無料	7月20日
真夏のフラダンス～心と体...もっもっとなやかに!/井上ケイ、リアナニ・フラ・スタジオ (35)	8月12・19・26日、9月2・9日 午前10時～正午	毎回20円(保険料)	7月18日
阿佐谷地域区民センター			
社交ダンスを最初の一步から～ワルツやタンゴを基礎の基礎からはじめます/持田育司 (40)	8月23・30日、9月6・13・20・27日 午後1時30分～3時30分	毎回20円(保険料)	7月31日
土ようえほんとおはなしの会/三つのりんご(参加自由)	8月3日 午後2時～3時	無料	—
土ようえほんとおはなしの会/ご本・お話だいすき会(参加自由)	8月17日 午後2時～3時	無料	—
荻窪地域区民センター			
親子で楽しむ「日曜大工実践講座」～物入れつきイスを作る/小田部清助 (15組30)	8月24・31日 午後1時30分～3時30分	1600円(材料費・保険料)	8月14日
井草地域区民センター			
アクアウォーク&ストレッチ～水の特性をいかした水中運動です。水のパワーと優しさで無理なく全身運動ができます(会場=ティップネス下井草)/小林亮介 (40)	7月22・29日、8月5日 午前10時～正午	60円(保険料)	7月15日
初心者家族ボウリング教室～ストライクボウリングは友だちや家族でできる楽しいスポーツです。初めての方はもちろん経験のある方も基本から教わります(会場=荻窪ユアボウル)/植山暁生 (40)	8月2・9・16・23日 午前10時～正午	80円(保険料)	7月20日
初心者ティーボール教室～安全で楽しいベースボール型の生涯スポーツです(会場=井草中学校校庭)/平井俊彦 (4名まで連記可・25)	8月5・12・19・26日 午後3時～5時	80円(保険料)	7月25日
おもちゃの病院～こわれたおもちゃを修理します/松尾達也ほか (参加自由)	7月13・27日、8月10日 午後1時30分～3時30分(3時受付終了)	無料	—
高井戸地域区民センター			
何でもありの読書会/青木竹生 (参加自由)	8月26日 午前10時～正午	無料	—
トレーニング機器講習会～当センターのトレーニング室を使用するための事前講習会です(写真1枚2.5cm×3cm持参)/高橋悦子 (16歳以上・10)	8月27日 午前10時～午後1時	20円(保険料)	8月15日

は、実費がかかる場合があります。



このコーナーでは、各地域の集会施設運営協議会が企画した講座や、委員の皆さんが取材したまちの話題を中心に、地域の情報をお届けします。

7～9月の各種教室

各地域区民センターと各
区民集会所では、7～9月
の各種教室を左表のとおり
開きます。参加費は無料材
料費や傷害保険料は自己負
担です。
申し込みは、往復ハガキ
(3面記入例参照)で、表
中の各締切日(必着)まで
に該当の施設へ。申し込みに
多数の場合は、抽選。
問い合わせも、該当の施設
へ。
託児があります。

永福和泉地域区民センター

作ってみよう
昔のおモチヤ

身のまわりにある材料で
工夫して作ります。
時7月30日(火)午後1時30
分～3時30分(堀江香織対
幼稚園児以上の子ども定
四名(先着順)(費無料)申
日、直接同センターへ

草笛を鳴らそう

植物の話と、すてきな音
色の草笛を、誰でも奏でら
せよう指導します。
時7月26日(金)午前9時30
分～11時30分(堀立和田堀
公園(松ノ木1 3 24)
園河津哲也対小・中学生保
護者同伴も可)定三〇名申
往復ハガキ(3面記入例参
照)で、7月20日(必着)
までに同センターへ

高円寺地域区民センター

講演会
街のにおい、人のに
おい 高円寺

軽妙な語り口で定評の直



ねじめ 正一

木賞作家ねじめ正一さんを
迎えて、地域の暖かさに触
れるアットホームな時間を
過ごしてみませんか。

時9月8日(日)午後2時～
3時30分(1時30分開場)
定一〇〇名(費無料)往復ハ
ガキ(3面記入例参照)で
8月10日(必着)までに同
センターへ

梅里区民集会所

梅里ふれあい広場

子どもも大人も楽しもう。
梅里中央公園(梅里区
民集会所)に集まれ!
時7月27日(土)正午～(小
雨決行)内お菓子作り、体
操・カラーマッピング・
モダンバレエなどの体験、
盆おどりの練習、フォーク
ダンス、野菜と農芸高校の
生産品販売ほか(申当日、直
接同集会所へ

高井戸地域区民センター

高井戸ちびっこ
ばんおどり大会

時8月7日(水)・8日(木)午
後6時～8時30分(雨天の
場合は9日(金))
費無料(申当日、直接同センターへ

親子で楽しむ映画と落語
センター開設二〇周年記
念行事の一環として行いま
す。
時8月10日(土)午後2時～

5時(内映画)人気アニメ作
品/落語「古今亭寿輔ほか
一名(定)三〇〇名(先着順)
(費無料)申当日、直接同セン
ターへ

おはなしひろばスペシャル
こわーいおはなし!
時8月24日(土)午後2時～
3時(小学生以上)費無料(申
当日、直接同センターへ

科学あそび
ジュースの精度と着色料
時8月28日(水)午後1時30
分～3時30分(小学生)定三
〇名(先着順)申7月15日
から、同センター図書室カ
ウンターで受け付けます

荻窪地域区民センター
区民センターカレッジ
デジタルテレビ放送
つてなあと?
これからのテレビの主
流・デジタル放送について
知っておきましょう。
時8月3日(土)午後1時30
分～3時30分(フジテレビ
同集会所へ

荻窪地域区民センター

サマーコンサート
ハワイアンな魅惑の
曲にのせてフラダン
スのひとときを
時8月24日(土)午後4時～
6時(内出演)ワイキキ・ナ
ッツ(定)六〇名(費無料)往復
ハガキ(3面記入例参照)
で、8月15日(必着)まで
同集会所へ

地域区民センターな
どの運営協議会委員
を募集します
委員改選に伴い、新しい
委員を募集します。より良
い地域のコミュニティづく
りを目指し、地域区民セン
ター・区民集会所の運営活
動にボランティアで参加し
ていただける方をお待ちし
ています。
内募集する協議会①方
南・和泉地域集会施設運営
協議会②高井戸地域区民セ
ンター運営協議会 対象①
①は永福和泉地区、②は高
井戸地区に在住で、ボラン
ティアで活動できる方 募
集人数①若干名②約一〇
名 任期①一年(二期)②二
期(二期)まで(申履歴書を
7月23日までに、永福和泉
地域区民センター事務局へ
②申込用紙事務局で配布)
7月31日までに、高井戸
地域区民センター事務局へ
①永福和泉地域区民セン
ター事務局②高井戸地域
区民センター事務局

技術専任局長・上瀬千春
同制作技術センター室長・
樋口一雄(定)九〇名(先着
順)(費無料)申当日、直接同
センターへ

土曜日の音楽会
情熱のタンゴ・ジブ
シー音楽の夕べ
時7月20日(祝)午後6時30
分開演(内出演)栗山ひろみ
(バイオリン)、井上淳子
(ソプラノ)、橋爪由美子
(ピアノ)定八〇名(先着
順)(費無料)申当日、直接同
集会所へ

方南
区民集会所

方南

サマーコンサート
ハワイアンな魅惑の
曲にのせてフラダン
スのひとときを
時8月24日(土)午後4時～
6時(内出演)ワイキキ・ナ
ッツ(定)六〇名(費無料)往復
ハガキ(3面記入例参照)
で、8月15日(必着)まで
同集会所へ

地域区民センターな
どの運営協議会委員
を募集します
委員改選に伴い、新しい
委員を募集します。より良
い地域のコミュニティづく
りを目指し、地域区民セン
ター・区民集会所の運営活
動にボランティアで参加し
ていただける方をお待ちし
ています。
内募集する協議会①方
南・和泉地域集会施設運営
協議会②高井戸地域区民セ
ンター運営協議会 対象①
①は永福和泉地区、②は高
井戸地区に在住で、ボラン
ティアで活動できる方 募
集人数①若干名②約一〇
名 任期①一年(二期)②二
期(二期)まで(申履歴書を
7月23日までに、永福和泉
地域区民センター事務局へ
②申込用紙事務局で配布)
7月31日までに、高井戸
地域区民センター事務局へ
①永福和泉地域区民セン
ター事務局②高井戸地域
区民センター事務局

井の頭線の 変遷



高井戸地域に住む私たちにとって、最も身近な鉄道は、井の頭線である。
この私鉄がどういいう経過を経て今日に至ったのか振り返るのも、興味の一つだと考えてまとめてみた。

昭和8年に開通

井の頭線は、昭和8年8月に帝都電鉄(株)により、渋谷 井の頭公園間が開通し、翌9年4月に吉祥寺までの全線一・二・八キロメートルが開通した。開業当時の運賃は、一キロメートル当たり一銭六厘五毛であったと言

あった工場、車庫が直撃を受け、保有車両31両のうち大部分が全焼したので、応援車両を得て運行を続けた。この時、渋谷駅も被災し、手が付けられない状態であったという。

車両がカラフルに

運送力増強に話を移してみよう。昭和30年に全列車を全面緑色の一〇〇〇形などの三両編成となった。昭和37年に、三〇〇系オールステンレス車両が登場した。前面を七色のレインボーカラーに塗り分けた車両で人気を博した。昭和44年に、冷房車が入線し、昭和46

年から一部五両運転が開始された。
急行が運行開始
同年12月からは、急行が運転開始され、渋谷吉祥寺間を各駅停車で四分要したものが、急行で一七分に短縮された。昭和53年から、全列車五両編成になった。昭和59年に全車両三〇〇系に統一され、冷房化率が100%になった。
輸送力アップで利用者も倍増
平成8年から大型車両一〇〇〇系(二〇メートル四扉)が導入され、平成9年から朝のラッシュ時間帯には、列車の増発など輸送力の増強が図られた。
朝間最混雑時の輸送状況変化をみると、神泉・渋谷間の混雑率は、昭和45年23%、平成2年180%、平成12年150%と逐次緩和されている。また、一日乗降人員は平成12年に渋谷三二万九〇〇〇人、明大前京王線乗換一六万二〇〇〇人、吉祥寺一四万一〇〇〇人の統計数字がある。昭和23年のデータと比較すると四倍以上になっている。自動改札機は、平成2年から順次導入され、省力化が進められた。

路線の駅の変遷

東大前 昭和8年8月「東駒場」として開業したが、昭和10年8月、一高が移転してきた際、一高前」と改称され、昭和24年4月、東大教養学部が開設されたため、昭和26年12月、「東大前」と改称された。昭和40年7月、「駒場東大前」新設により、「駒場」とともに廃止された。
明大前 昭和8年、西松原として開業したが、明治大学予科が神田駿河台から移転したのを機会に改められた。
神泉 地名の由来を探ってみると、神泉は昔、ある仙人がここで不老長寿の薬を作っていたが、その原料にすぎなみ霊験あらたかな水をこの泉から汲んだことからつけられたと言われる。ここで思い出されるのは、神泉駅では平成7年9月までは、停車しても後部車両のドアが開ままになっていて、平成12年10月には、「関東の駅百選」に選定されている。
沿線の見どころ
沿線の見どころと言えば、何と言っても井の頭公園であろう。
三代将軍家光が池の端のコブシの幹に小柄で「井の頭」と彫ったという故事にちなみ名付けられた井の頭池を中心に、武蔵野の自然の面影を残す公園で、春には池の周りに四〇〇本余りの桜が咲き誇っている。(高井戸地域集会施設運営協議会・広報部)

参加して 楽しく過ごす

夏休み

健康都市杉並フェア

夏休み子ども理科教室

時 8月8日(木)午後2時
4時 会場衛生試験所①
電子顕微鏡で小さな世界をのぞこう② 食品の着色料を調べよう③ 対区内在住の小学四年生、六年生(各一〇名)(抽選) 費無料
(申込復八ガキ(3面記入例参照)に希望の内容(一人一教室)・学年も書いて、7月22日(必着)までに衛生試験所(〒168-0072高井戸東3-203)へ同試験所③

334 6400(他過去に参加経験のある方は申し込みできません)

郷土博物館

夏休み親子体験教室

土器作り・うどん作り
見るとやるとでは大違い。杉並の歴史と昔の生活を肌で感じましょう。

時・内①土器作り 杉並で出土した縄文土器を作ろう!! 8月3日(土)・4日(日)いずれも午後1時~4時 8月24日(土)午前9時から、作った土器を野焼きします②うどん作り うどんは杉並の伝統食!! 8月11日(日)午前9時~午後1時 会場 郷土博物館ほか 対区内在住・在学

夏休み杉並将棋祭り

時 7月28日(日)午前10時~午後4時(区後援) 会場 関松庵児童館③ 34 0067

松庵親子夏まつり

地域の諸団体が協力して、親子で楽しめる夏まつりを開催します。ご家族でぜひお越しください。
時 7月19日(金)午後6時~8時 / 20日(土)午後5時~8時 会場 松庵小学校校庭(松庵2-23 24・雨天時は体育館) 内 松庵保育園児の踊り(19日のみ)、松庵児童館「おどりルー」の踊り披露と盆踊り、花火(20日のみ)、出店など 費無料(申込み、直接会場へ関松庵児童館③ 34 0067



地域区民センター・区民集会所一覧

永福和泉地域区民センター ☎5300-9411 〒168-0063 和泉3-8-18 第2・第4水曜日、15日
方南区民集会所 ☎3322-4225 〒168-0062 方南1-27-8 第1・第3水曜日

下高井戸区民集会所 ☎5374-6192 〒168-0073 下高井戸3-26-1 第3水曜日	高円寺地域区民センター(セッション杉並) ☎3317-6611 〒166-0011 梅里1-22-32 第2・第4水曜日、第2水曜日の前日	和田区民集会所 ☎5340-6272 〒166-0012 和田2-31-21 第1・第3月曜日	阿佐谷地域区民センター ☎3314-7211 〒166-0004 阿佐谷南1-47-17 第2・第4火曜日、第3水曜日
--	--	--	--

梅里区民集会所 ☎3317-3310 〒166-0011 梅里2-34-20 第1・第3火曜日	荻窪地域区民センター ☎3398-9125 〒167-0051 荻窪2-34-20 第2・第4月曜日、20日	本天沼区民集会所 ☎5310-4633 〒167-0031 本天沼2-12-10 第1・第3月曜日	西荻地域区民センター ☎3301-0811 〒167-0034 桃井4-3-2 第2・第4水曜日、10日	西荻南区民集会所 ☎3335-5444 〒167-0053 西荻南3-5-23 第2月曜日
--	---	--	---	--

井草地域区民センター ☎3301-7720 〒167-0022 下井草5-7-22 第1・第3水曜日、第3水曜日の前日	四宮区民集会所 ☎3395-5085 〒167-0023 上井草2-28-13 第2・第4火曜日	八城区民集会所 ☎3394-0989 〒167-0021 井草1-3-2 第2水曜日	高井戸地域区民センター ☎3331-7841 〒168-0072 高井戸東3-7-5 第1・第3月曜日、20日	上高井戸区民集会所 ☎3329-0605 〒168-0074 上高井戸1-15-5 第2・第4月曜日
--	---	---	--	---

Hello! SUGINAMI

Published by: Sugunami City Office, Editing: Public Relations Section, Address: 1-15-1 Asagayaminami, Sugunami-ku, Tokyo 166-8570.
Tel: 3312-2111 (main switchboard), Fax: 3312-9911 (direct line for Public Relations Section) (Please make inquiries in Japanese.) <http://www.city.suginami.tokyo.jp/>

This page provides information about the city in English for foreign residents living in Sugunami City and appears regularly on page 8 of this bulletin, published on the 11th day of odd-numbered months. The articles here were previously published in the Japanese version newsletter, *Koho Sugunami* and other publications.

このページでは、杉並区に住む外国人の方に、英語で区の情報をお知らせしています(奇数月の11日号8ページに掲載)。なお、日本語版をご希望の方は、広報課へ。

Shiruku Road Explorers 2002

What is "Shiruku Road?"

"Shiruku Road" — "Shiru" means to know or learn and "ku" means city — aims at people becoming familiar with the city by freely enjoying a leisurely stroll, whenever and wherever they like.

The headquarters of the Shiruku Road Explorers (Design and Development Section) prepares an event for those who find taking a leisurely stroll alone uninteresting and for those who haven't decided which walking course would be good. Apply to be a Shiruku Road Explorer member now, and participate in the summer event this year!

Shiruku Road Day — August 4 (Sun.)

Shiruku Road Explorers can choose the place, date and time they would like to explore. However, if this was all there was to the program, then the explorers would never get to know one another. On "Shiruku Road Day" explorers play a card exchange game using the central circular route of Shiruku Road.

To apply:

Write your name, address, telephone number and age on a postcard and send it to the headquarters of the Shiruku Road Explorers (Design and Development Section). Applications can also be made by telephone.

Those who apply will receive the 2002 Edition of the Shiruku Road Explorer Handbook, an Explorer Map and Explorer Newsletter.

Inquiries: Headquarters, Shiruku Road Explorers (Design and Development Section)



National Health Insurance

Premium Adjustment Notification/Statements Will Be Sent

Since the Resident's Tax for FY2002, which is the basis for the final assessment of the year's insurance premiums, was determined as of June, the City Office is sending out the insurance premium adjustment notification and premium statement on July 16. The premium statements being sent include those for monthly installments from July through September and premium statements for lump-sum payments for premiums from July for the rest of the fiscal year (if you pay for insurance premiums by automatic bank transfer, you will only receive the notification form).

If your Resident's Tax has not been determined as of June 29, or if you have not filed a tax report for income earned during 2001, you will only receive a notification form of the per capita rate. For more details, please read the "National Health Insurance Bulletin" enclosed with the notification.

Don't Forget to Enroll!

The National Health Insurance program is a mutual aid system to cover necessary expenses for illness or injury. Everyone who is a registered resident of Sugunami City and foreign residents who have a visa to live in Japan for one year or longer must enroll in the Sugunami City National Health Insurance program (unless they are members of another public health insurance program such as Employee's Health Insurance or receive public assistance).

If you withdraw from the Employee's Health Insurance of your place of employment or if you move into Sugunami City, you must enroll in the Sugunami City National Health Insurance program within 14 days of doing so. Please note that if you are late in applying for enrollment, you will be charged for premiums dating back to your date of eligibility.

Inquiries: Qualification Assessment Subsection

Please Participate in Earthquake Drills

Many earthquakes have occurred in various locations throughout Japan in the past, causing tremendous damage. For this reason, Sugunami City conducts earthquake drills every year in order to be prepared for earthquakes that strike unexpectedly. Drills are indispensable in protecting the lives and property of you and your family. These drills are especially necessary for foreign residents, who are not thoroughly familiar with the Japanese language

or the geography of their own community. We hope that as many foreign residents as possible will participate in these drills.

Date, time and locations: August 31 (Sat.), 9:00 to around 11:30 a.m. at Ogikubo Elementary School Transfer Site (2-13 Miyamae), Miyamae Park (2-12-18 Miyamae), and two other locations.

Inquiries: Disaster Prevention Section

Japanese Language Classes

Basic conversation and reading/writing skills will be taught at these classes. Babysitting services are also available.

Date and time: Tuesdays and Fridays from September 20 through January 31 (excluding October 1 and 4, November 29, December 20, 24, 27 and 31, January 3 and 7), 6:30 to 8:30 p.m. (Total of 30 classes)

Location: Sesión Sugunami (1-22-32 Umezato)

Fees: ¥2,000 per month (textbook fee is additional)

To apply: Complete a two-way postcard with your name, address and telephone number, and send to Japanese Language Class, Shakai Kyoiku Center (1-22-32 Umezato, Sugunami-ku 166-0011) no later than September 10 (date of postmark).

Inquiries: Shakai Kyoiku (Lifelong Education) Center

Tel: 3317-6621

* Interviews will be held successively starting September 17 (Tue.), 6:30 p.m.

Events Calendar (August to September)

The Association for Culture and Exchange of Sugunami (ACES) organizes various fun events in which foreign residents can participate and make friends with Japanese and other foreign residents.

Everyone is invited to participate.

Home Visit

Experience Japanese culture and family lifestyles by visiting Japanese families.

Date and time: August 4 (Sun.)

Location: The homes of Japanese families

Fee: Free

International Exchange Bus Trip

Dates: September 7 (Sat.) and 8 (Sun.), a two-day trip

Location: Fuji Gakuen (Oshinomura, Yamanashi Prefecture)

Eligibility: People who live, work or study in Sugunami

Capacity: 40 people (20 foreign residents and 20 Japanese)

Participation Fee: ¥7,000

International Exchange Salon

The International Exchange Salon is located on the International Exchange Floor (5F) of the ACES office. Please stop by and enjoy free and open communication with foreign and Japanese residents.

Hours: Mondays (except national holidays), 1:30 to 4:30 p.m.

Location: ACES Exchange Floor

Fee: Free

Other: Food and drinks are permitted at the International Exchange Salon. Please note that political, religious or for-profit activities are prohibited. The Salon is also open one evening a month, so please feel free to stop by. (Please call for more

information about evening open hours.)

ACES Counseling Services for Foreign Residents

ACES offers free counseling on difficulties encountered in everyday life.

Date and time: Fridays, 1:00 to 4:00 p.m.

Place: ACES

Languages: Japanese, English, Chinese and Korean

How to apply: Stop by in person, telephone, or by letter (mail or fax)

Fee: Free

To apply or for more information on the above, contact ACES, Minami-Asagaya Building 5F, 1-14-2 Asagayaminami 166-0004.

Tel: 5378-8833

Fax: 5378-8844

知る区ロード探検隊2002隊員大募集

捌「知る区ロード」とは

知る区ロードは、いつでも好きな時に、好きな所を自由に楽しく歩いて、まちに親しみを持ってもらうことを目的としています。

一人で歩くのはつまらない、どこを歩こうか迷っている人のために、知る区ロード探検隊本部(まちづくり推進課)は、イベントを「用意しています。今すぐ、「知る区ロード探検隊」に応募して、今年の夏のイベントに参加しましょう。

捌今年の知る区ロードの日は8月4日蚊

「知る区ロード探検隊」は好きな日、好きな時、好きな場所を探検します。でも、それでは探検家どうしが顔をあわせる機会がありません。そこで、年に1回、「知る区ロードの日」を決めて、真ん中の輪を使って、カード交換ゲームをします。

捌知る区ロード探検隊の申し込み

ハガキに住所・氏名(ふりがな)・年齢・電話番号を書いて、知る区ロード探検隊本部(まちづくり推進課)へ。電話による申し込みもできます。

申し込んだ方には、「知る区ロード探検隊2002探検手帳」「探検地図」「たんけん新聞」などを差し上げます。

問い合わせは、まちづくり推進課へ。



捌国民健康保険

保険料額変更決定通知書・納付書をお送りします

今年度保険料の算定基礎となる14年度住民税額が6月に決まりましたので、保険料額の変更決定通知書と納付書を7月16日にお送りします。今回お送りする納付書は、7～9月分の月別と7月分以降の一括納付書です(口座振替の方には、通知書のみ郵送)。

なお、6月29日現在、住民税額が確定していない方、または、13年中の所得状況等の申告をしていない方には、均等割額のみをお知らせしています(詳しくは、通知書に同封の「国保だより」をご覧ください)。

加入の届出をお忘れなく

健康保険は、病気やけがに備えて加入しておくものです。勤務先の健康保険に加入していたり、生活保護を受けている方を除き、杉並区に外国人登録をしている方で、在留期間が一年以上であると認められる場合は、杉並区の国民健康保険に加入しなければなりません。

勤務先の健康保険を脱退したり、杉並区に転入されたときには、14日以内に届出をしてください。届出が遅れると、さかのぼって加入することになり、その間の保険料もかかりますので、ご注意ください。

【問合せ】資格賦課係へ

問い合わせも、同センター緯3317 6621へ。

面接日は、9月17日(火)午後6時30分より順次。

震災訓練に参加しませんか

日本では、過去、各地で多くの地震が発生し、多大な被害を受けてきました。そこで、杉並区では、いつ発生するかわからない地震に備え、毎年、震災訓練を行っています。訓練は、あなた自身やあなたの家族の生命・財産を守るために欠かせないものです。特に日本語や地域の地理に関する知識が不十分な外

国人の方には、ぜひ、必要なものです。多くの外国人の方の参加をお待ちしています。

【日時・会場】14年8月31日(土)・午前9時～11時30分頃、荻窪小学校移転用地(宮前2 13)・宮前公園(宮前2 12 18)他2会場【対象】区内在住・在勤の方

問い合わせは、防災課へ。

杉並でくらす外国人のためのにほんご教室

基本的な日常会話と読み書きを学びます。託児もあります。

【日時】9月20日～1月31日の毎週火・金曜日(10月1・4日・11月29日・12月20日・24日・27日・31日・1月3日・7日は除く)午後6時30分～8時30分(計30回)

【会場】セシオン杉並(梅里1 22 32)

【教材費】月2000円(テキスト代は別)

申込みは、往復ハガキに住所・氏名(フリガナ)・電話番号を書いて、9月10日(消印有効)までに社会教育センターにほんご教室担当(〒166 0011 梅里1 22 32)へ。

8～9月のイベント情報

杉並区文化・交流協会では、外国人の方が気軽に参加でき、日本人をはじめ多くの外国人の方と楽しく交流できるイベントをたくさん企画しています。皆さんも、ぜひご参加ください。

ホームビジット

日本人の家庭を訪問し、日本の文化や家庭生活を体験してみませんか。

【日時】8月4日蚊【場所】区内の日本人家庭【参加費】無料

国際交流バスハイキング

【日時】9月7日臥～8日(日)1泊2日【宿泊】富士学園(山梨県忍野村)【対象】区内在住、在勤、在学の方【定員】40名(外

国人20名、日本人20名)【参加費】7000円

国際交流サロン

日本人と外国人の皆さんが自由楽しく交流できる場所として、協会事務所の5階を国際交流サロンとして開放しています。

【日時】毎週月曜日午後1時30分～4時30分(祝日は除く)【場所】杉並区文化・交流協会国際交流フロア(みなみ阿佐ヶ谷ビル5階)【参加費】無料【その他】国際交流サロンでの飲食はOKです。なお、政治活動、宗教活動および営利を目的とした使用は禁止となっていますのでご協力ください。また、月に一回程度、夜間も開放していますので、是非ご利用ください。(日時については

お問い合わせください)

外国人相談

当協会では外国人の皆さんが日頃抱えている問題や悩みにお応えするため、外国人相談窓口を開設しています。

【日時】毎週金曜日午後1時～4時【場所】杉並区文化・交流協会交流係【使用言語】日本語、英語、中国語、韓国語・朝鮮語【相談方法】来所・電話・文書(郵送・ファクス)【費用】無料

以上の申し込み、問い合わせは杉並区文化・交流協会交流係(阿佐ヶ谷南1 14 2 みなみ阿佐ヶ谷ビル5階緯5378 8833 緯5378 8844)