



●発行/杉並区 ●編集/広報課  
〒166-8570 杉並区阿佐谷南1-15-1  
区の代表電話は ☎3312-2111  
FAX 3312-9911(広報課直通)  
http://www.city.suginami.tokyo.jp/  
☎ 3312

## 主な記事

個人情報保護のさらなる充実を... 1面  
路上生活者自立支援の取り組み... 5面  
お気軽にどうぞ・区民相談..... 6面

〈発行日〉毎月1日・11日・21日

## 「杉並区個人情報保護条例」の改正に向けて

# 個人情報保護のさらなる充実を

区では、区民の皆さんの大切な個人情報を保護するため、昭和62年から「杉並区個人情報保護条例」を施行し、個人情報の適正な管理や利用に努めていますが、個人情報を取りまく近年の社会状況の変化をふまえ、この条例を改正する必要がありますと考えています。そこで、皆さんに改正の背景や主な内容をお知らせし、「自治基本条例」に基づく区民意見の提出手続により、皆さんのご意見をうかがいます。

問い合わせは、総務課情報公開係へ。

## 条例改正の背景

近年、IT化の進展に伴い、区でもコンピュータを利用した個人情報の処理が拡大しています。こうした中で、区民の皆さんが安心してIT社会の利便を受けられるようす

るためには、プライバシー保護の立場から、個人情報により厳格な取扱いをする必要があります。また、住民基本台帳ネットワークシステムにおいて、区は「横浜方式」による参加を決めたところですが、参加にあたっては、住基プライバシー条例の制定など、これまで進めてきた施策の上で、個人情報保護の充実、強化が求められています。



高井戸駅前事務所（高井戸東3-7-5）

## 改正の主な内容

これらをふまえ、今回の条例改正は、個人情報保護の実効性を確保する観点から、実施機関（区）の職員や受託事業者（区から個人情報の業務を処理すること

を委託された事業者）の従事者（職員であった者や従事していた者を含む）が不正な行為を行った場合などの罰則規定の新設を主な内容としています。

(1) 区の職員や受託事業者などに対する責務を強化します。

「個人情報の収集、管理または利用に当たる実施機関の職員は、職務上知り得た秘密を他に漏らしてはならない」という規定を「個人情報の収集、管理または利用に当たる実施機関の職員もしくは職員であった者は、その業務に関して知り得た個人情報をみだりに他人に知らせ、または不当な目的に利用してはならない」に改めます。

また、受託事業者に対し、個人情報の適正な管理について必要な措置を講じることが義務付けられます。

さらに、受託事業者や受託業務に従事している者などに対し、受託した業務に關し知り得た個人情報をみだりに他人に知らせ、または不当な目的に利用することを禁止します。

(2) 区の職員や受託事業者などが、不正な行為を行った場合などの罰則規定を新設します。

① 区の職員や受託業務に従事している者などが、正当な理由がないのに、個人の秘密に属する事項が記録された個人情報ファイル（注）を提供したとき「二年以下の懲役または一〇〇万円以下の罰金

② ①に規定する者が、その業務に關し知り得た個人情報をもしくは第三者の不正な利益を図る目的で提供し、または盗用したとき「一年以下の懲役または五〇万円以下の罰金

③ 区の職員がその職権を濫用して、もっぱらその職務以外の用に供する目的で個人情報記録された文書、図画、写真、フィルムまたは磁気ディスクを収集したとき「一年以下の懲役または五〇万円以下の罰金

④ 受託事業者などが①または②の違反行為をしたとき「行為者を罰するほか、その法人または人に対して五〇万円以下の罰金

⑤ 偽りその他不正の手段により、他人の情報の閲覧などをした者「五万円以下の罰金

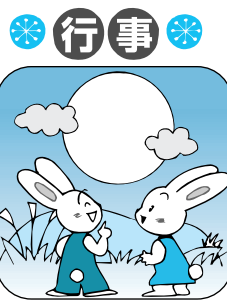
## ご意見をお寄せください

- ① 八ガキ・封書または概要版閲覧場所に設置してある意見用紙に書いて、郵送・ファクス FAX 3312 9912 で、10月5日までに総務課情報公開係へ。
  - ② ご意見には、氏名・住所（在勤の方は勤務先の名称と所在地、在学の方は学校名と所在地も）、事業者の方は事業所の名称と所在地および代表者の氏名も書いてください。
  - ③ 区ホームページの電子掲示板に、ご意見を書き込むこともできます。
- 【開設期間】 9月21日(月)～10月5日(日)
- 【概要版閲覧場所】  
区政資料室(区役所西棟二階)、区民事務所・分室、駅前事務所、図書館

10月4日(土)～5日(日)・10日(金)～12日(日)  
高井戸市民センター(高井戸東3-7-5)の  
駐車場は利用できません

「高井戸地域区民センター秋まつり」と「環境博覧会すぎなみ2003」開催のため、上記の期間は駐車場が利用できません。高井戸駅前事務所・高井戸地域区民センター・温水プールなど、同センター内各施設へお越しの際は、公共の交通機関をご利用ください。

問地域課高井戸地域活動係 ☎3333 5399



催し

●東京文化財ウィーク  
史跡散歩「高円寺周  
辺史跡巡り」

〔時〕10月5日(日)午後1時30分  
集合(区共催) 〔場〕集合場  
所「JR高円寺駅南口(定五  
〇名(抽選)費二〇〇円申  
往復八ガキ(記入例参照・  
二名まで連記可)で、9月  
30日(必着)までに杉並郷  
土史会・原田弘(〒166  
012和)田327(23)へ  
〔同〕会・原田☎3312  
6623

科学創意工夫展

区内の小・中学生が創意工夫をこらして作った作品や、実験・観察をまとめた研究記録を展示します。また、期間中、左表の催しも行います。

〔時〕9月27日(土)～10月1日(水)

「科学創意工夫展」開催中の催し		
9月27日(土)	9月28日(日)	10月1日(水)
ビデオ上映 午前10時～10時30分(定員220名)		
がけの自然 とわき水	川 その不思議 ないのち	雑木林
プラネタリウム「太陽～その素顔を見る～」 午前10時40分～11時40分(定員140名)		
プラネタリウム「太陽～その素顔を見る～」 午後2時40分～3時40分(定員140名)	科学マジックショー「コップからこぼれない水」などのマジックを科学的に解説します。 午後1時30分～3時(講師=サイエンスレンジャー 河野 晃 / 定員220名)	表彰式 午後2時～2時30分 プラネタリウム「太陽～その素顔を見る～」 午後2時45分～3時45分(定員140名)

**郵便八ガキ**

①行事名  
②住所  
③氏名(フリガナ)  
④年齢 ⑤性別  
⑥電話番号

(原則1人1枚)  
往復八ガキの場合は返信用のあて先も記入を  
あて先は各記事の申込先  
(住所が記載されていないものは区役所)  
託児のある行事は、託児希望の有無、お子さんの氏名・年齢・性別も記入

〔水〕午前9時～午後5時 〔場〕科学館(清水3313) 〔費〕無料(当日、直接会場へ) 〔先着順〕 〔同〕 ☎33396  
4391(他車での来場はこ  
遠慮ください)

●杉並区総合文化祭  
舞踊大会

古典舞踊をお楽しみいただけます。  
〔時〕10月26日(日)午前11時開演(10時30分開場) 〔場〕セシオン杉並 梅里122(32)

〔内〕出演「区舞踊連盟会員定五六八名(先着順) 〔費〕三〇〇円(当日、直接会場へ) 〔同〕舞踊連盟・水木☎33980606

●区民一〇〇組二〇〇名を無料招待  
〔往復八ガキ(記入例参照)で、10月8日(消印有効)までに社会教育センター

〔時〕9月30日(火)①午前9時(集合)～11時 〔風船バレーボール大会②〕午前10時～午後3時30分 〔子育てグッズリサイクルバザー、グループ活動の発表展示、バザー、気功体験、地域団

上井草ハッピータイム  
〔時〕9月30日(火)①午前9時(集合)～11時 〔風船バレーボール大会②〕午前10時～午後3時30分 〔子育てグッズリサイクルバザー、グループ活動の発表展示、バザー、気功体験、地域団

「出前講座」「出前相談」

月日	場所	内容
9月30日(火)	井草地域区民センター(下井草5722)	電子紙芝居と講話
10月1日(水)	高円寺地域区民センター(梅里12232)	落語・漫才と講話
6日(月)	荻窪地域区民センター(荻窪23420)	落語・漫才と講話
7日(火)	高井戸地域区民センター(高井戸東375)	落語・漫才と講話
15日(水)	西荻地域区民センター(桃井432)	寸劇と講話
22日(水)	阿佐谷地域区民センター(阿佐谷南14717)	寸劇と講話
28日(火)	永福和泉地域区民センター(和泉3818)	寸劇と講話

(注)1.時間はいずれも、午後2時～4時。  
2.参加者には「かしこく契約」の本を差し上げます。

●チャリティー杉並  
みんなで楽しむ歌と踊りのつどい

〔時〕9月28日(日)午前10時(区後援) 〔場〕勤労福祉会館(桃井432) 〔費〕無料(当日、直接会場へ) 〔同〕 ☎33392

●青空の会  
楽しく歩きま専科  
〔時〕10月2日(木)午前10時(集合)～正午 〔場〕集合場所「吉祥寺駅南口丸井前(内)コリス」 〔吉祥寺駅南口丸井前井の頭公園 神田川の側道を通り久我山駅 高井戸駅 浜田山公園(無料) 〔当日、直接会場へ) 〔同〕 ☎3394

●悪質商法撲滅キャンペーン!  
「出前講座」「出前相談」を開催します

●悪質商法の被害にあわな  
いように、寸劇・落語・漫才・電子紙芝居などを使って楽しく学ぶ「消費者講座」と、普段は消費者センターのみで行っている「消費者相談」を区内七地域で開催します。

●悪質商法の被害にあわな  
いように、寸劇・落語・漫才・電子紙芝居などを使って楽しく学ぶ「消費者講座」と、普段は消費者センターのみで行っている「消費者相談」を区内七地域で開催します。

講座・講演

●悪質商法撲滅キャンペーン!  
「出前講座」「出前相談」を開催します

●悪質商法の被害にあわな  
いように、寸劇・落語・漫才・電子紙芝居などを使って楽しく学ぶ「消費者講座」と、普段は消費者センターのみで行っている「消費者相談」を区内七地域で開催します。

●悪質商法の被害にあわな  
いように、寸劇・落語・漫才・電子紙芝居などを使って楽しく学ぶ「消費者講座」と、普段は消費者センターのみで行っている「消費者相談」を区内七地域で開催します。

●公開健康講演会  
病気のリスク発見と対策

四診を中心とする、東洋医学的な発見法と家庭での簡単な療法を紹介します。  
〔区後援〕  
〔時〕10月9日(木)午後1時30分～3時30分 〔場〕阿佐谷地域区民センター(阿佐谷南14717) 〔師〕元関東医療学園講師・本間令峰(定九〇名(先着順) 〔費〕無料(当日、直接会場へ) 〔同〕 ☎333269

●育児講習会  
親子で体操 リズムにのって楽しく体を動かしてみませんか  
〔時〕10月4日(土)午前10時～正午 〔場〕子育てサポートセンター 堀ノ内東(堀ノ内34919) 〔師〕堀ノ内東保育園(師)親子体操講師・大友康乃(対)2歳～就学前の子どもと保護者(定)三〇組(費)無料(当日、電話で、同センター☎33157947へ) 〔先着順〕(他車での来場はこ遠慮ください)

●育児講習会  
親子で体操 リズムにのって楽しく体を動かしてみませんか  
〔時〕10月4日(土)午前10時～正午 〔場〕子育てサポートセンター 堀ノ内東(堀ノ内34919) 〔師〕堀ノ内東保育園(師)親子体操講師・大友康乃(対)2歳～就学前の子どもと保護者(定)三〇組(費)無料(当日、電話で、同センター☎33157947へ) 〔先着順〕(他車での来場はこ遠慮ください)

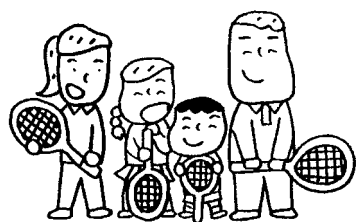
体育の日イベント(永福・高円寺・妙正寺・大宮前・荻窪・杉十小・高井戸・上井草)

場 所	種 目	時 間
永福体育館(永福351) ☎33283146	体験コーナー(ストレッチ体操) 無料開放(パドミントン)	午後2時～5時 午後5時30分～9時
高円寺体育館(高円寺南236) ☎33120313	無料開放(バウンドテニス・パドルテニス)	午後6時～9時
妙正寺体育館(清水320) ☎33994224	無料開放(卓球) 無料開放(バスケットボール)	午後1時～5時 午後5時～9時
大宮前体育館(宮前211) ☎33344618	無料開放(バウンドテニス) 無料開放(パドミントン・卓球)	午前9時～午後1時 午後5時～9時
荻窪体育館(荻窪347) ☎32203381	体育室 無料開放(バウンドテニス・卓球) 任意加入保険20円 小体育室 無料開放(ユニカール・シャフルボード) 武道場 無料開放(ソシアルダンス)	午後5時～8時45分 午前10時～午後4時 午後5時～8時45分
杉十小温水プール(和)田355) ☎33188763	無料開放(武道全般) シンクロナイズドスイミング 定員30名 泳法別ワンポイントレッスン 無料開放(個人利用)	午前10時～午後8時45分 午前10時～正午 午後1時30分～3時30分 午前9時～午後9時
高井戸温水プール(高井戸東37) ☎33318652	ワンポイントレッスン 飛び込み講習 タイムレース アクアエクササイズ 定員30名 レスキューデモンストレーション・ワンポイント シンクロ(デモンストレーション&体験) 定員30名 レスキューデモンストレーション 無料開放(個人利用)	午前10時～正午 正午～午後0時50分 午後0時50分～2時 午後2時～4時 午後4時～4時20分 午前9時～午後9時
上井草スポーツセンター(上井草334) ☎33905707	体育室 無料開放(パドミントン) 無料開放(インディアカ・卓球&ラージボール卓球) 小体育室 無料開放(バスケットボール) 無料開放(剣道) 無料開放(なぎなた) 無料開放(空手・太極拳・合気道) 弓道場 体験コーナー(弓道) 無料開放(弓道) 利用者証をお持ちの方 体験コーナー・無料開放(アーチェリー)	午前9時～午後0時45分 午後1時15分～4時45分 午後5時15分～8時45分 午前9時～午後0時45分 午後1時15分～4時45分 午後5時15分～8時45分 午後3時～5時 午後5時～9時
	ゲートボール場 無料開放(ゲートボール)	午前9時～午後3時
	プール 無料開放(個人利用) 1コース水中歩行コース	午前9時～午後5時
	トレーニングルーム 無料開放(個人利用)	午前9時～午後9時
	ジョギング走路 個人利用	午前6時～午後9時

体育の日  
イベント

10月13日(祝)  
(当日受付分)

〔時〕・〔場〕・〔内〕右表のとおり  
〔対〕区内在住・在勤・在学の方(種目により対象の指定あり) 〔費〕無料(当日、直接会場へ) 〔同〕各体育施設



# 文化・交流協会の催し

## 2003年第九交響曲 演奏会 年末に輝かしき 「歓喜の調べ」を!

重厚なオーケストラの響きと心暖まる歌声でベートーベンの傑作「歓喜の第九」をお届けします。



大久保 眞

時12月26日(金)午後7時開演 / 27日(土)午後4時開演 (開場はいずれも30分前)  
【場】セオン杉並(梅里1-22 32) 【内出演】大久保眞(指揮)、東京グラマーヴェ管弦楽団(管弦楽)、木野雅之(コンサートマスター)、オーケストラと楽しむ合唱団(合唱)、山口大五郎(合唱指揮)、独唱 26日 片岡敬(ソプラノ)、丸山奈津美(アルト)、青柳素晴(テノール)、東浩市(バス)、27日 三縄みどり(ソプラノ)、須永尚子(アルト)、五十嵐修(テノール)、新保堯司(バス)、曲目「ペーラーベン」、「エグモント序曲」、交響曲第九番「合唱付」(費)五〇〇円(全席指定・会員割引あり) 【申】チケット発売開始 9月26日(金)午後1時 販売窓口 ①文化・交流協会(上荻3 29 5 杉並会館内)月曜、金曜祝日休)午前9時〜午後5時



難波 薫



大竹 香織

初日は電話予約のみ②区役所一階ロビー「コミュニティショップ」(月曜)金曜・祝日休)午前9時〜午後4時30分③地区市民センター(開館日の午前9時〜午後8時)④めいたオペラハウス 380 1042⑤チケットぴあ 0570 029990 文化・交流協会 文化係 5311 7035

文化・交流協会文化係 5311 7035  
アメリカン・ジャズ、ポピュラーの「クラシックス」を聴く会  
1925年〜45年の音楽を中心に、演奏者・曲・時代などをテーマにしたプログラムを最良の音質、資料付で鑑賞しませんか。  
時10月4日(土)午後6時〜7時30分 会場 クラヴィア2 (阿佐谷南3 34 13) 定員 30名(費)無料(別途ドリンク代五〇〇円) 【申】当日、直接会場へ 問 同会・七井 3312 2410

美しいハーモニーをはつらつとした演奏でお贈りします。  
時10月8日(水)正午〜午後0時50分 区役所一階ロビー 【内出演】難波薫(フルート)、大竹香織(ハープ) 曲目「フォーレ」 「シチリアーノ」 「イベル」 「間奏曲」 「ドップラー&ザマラ」 「カシルダ幻想曲」 ほか(費)無料(申)当日、直接会場へ 問



勇壮な和太鼓

音舞台公演  
竹取の物語り  
豊かな緑に囲まれた静けさと歴史ある鎮守の杜で、夜空に輝く満月をめで、自然を感じながら、音楽が紡ぐいにしへの時をお楽しみください。  
時10月10日(金)午後7時開演(5時開場) 場 大宮八幡宮境内(大宮2 3 1) 【内語り】和太鼓演奏、民族楽器演奏、和太鼓演奏、映像パフォーマンスほか 企画・演出 向坂 MOOKY 雅浩 構成 宝達奈巳(費)無料(申)当日、直接会場へ 問 花鳥風月アートプロジェクト・向坂 5300 5526

## 阿佐谷 ジャズストリート2003

10月24日(金) 25日(土)  
けやき並木のまち阿佐谷がジャズで染まる2日間



山下 洋輔



マーサ三宅

今年で九回目を迎えるジャズストリート。今回も世界的なジャズピアニスト・山下洋輔さんやボーカルの女王・マーサ三宅さんが出演します。また、デイキシーバンドが街を練り歩きます。スイングからモダンそしてジャズタップまで多彩なジャズをお楽しみください。(区後援) **パブリック会場** ①24日(金) 神明宮 山下洋輔スペシャルデュオ 新東京会館 マーサ三宅+江草啓介トリオ 河北総合病院看護専門学校 谷口英治クインテット 阿佐谷地区民センター 原久美ボサノバユニット 杉並学院SGホール Roselotus 産業商工会館ホール 山中良之スーパーコニッツ スペースベリオ 松原衣里&竹内直グループ ラピユタ阿佐ケ谷 宮地傑 NEW4TET ②25日(土) 新東京会館 矢野真道&高橋知己カルテット 細田工務店 小田陽子&ラテンジャズメッセンジャーズ 杉並第一小学校 体育館 山中良之スーパーコニッツ、ジャムセツションほか 河北総合病院看護専門学校 谷口英治クインテット 阿佐谷地区民センター 原久美ボサノバユニット 杉並学院SGホール

16ミリ映写機操作講習会  
時10月28日(火)〜11月1日(土)の午後6時〜9時(計五回) (場)中央図書館(区内在住・在勤・在学の18歳以上で全回出席できる方) ①一名(抽選) (費)八四〇円(教本代) (申)往復八ガキ(2面記入例参照) に受講理由も書いて、10月9日(必着)までに中央図書館サービス係(〒167 0051 荻窪3 40 23)へ 問 同係 3391 5754 (他)修了証を取得された方は、団体登録をすると公共視聴覚ライブラリーから映写機やフィルムを借りることができます

科学館公開講演会  
不思議：科学  
身近な生活の科学  
日常生活の中に科学はあります。茶漬は塩を使うとなぜおちるのか? 種類の違う漂白剤は混ぜたらなぜ危ないのか? 台所から火がでたら? ジャガイモは梅干と煮るとなぜ煮くずれをおこさないのか? など身近な材料を使い日常生活に密着した実験とお話をします。  
時10月4日(土)午後2時30分〜4時 場 科学館(清水3 13) 師 科学館長(定)二〇名(先着順) (費)無料(申)当日、直接会場へ 問 宮前ふれあいの家 3333

杉並社協ふれあいの家  
合同・家族介護教室  
介護の達人になろう  
時①10月2日(木) 移動の介助②16日(木) 排せつの介助/いづれも午後5時30分〜7時30分 場 杉並保健所(荻窪5 20 1) 師 聖ヶ丘教育福祉専門学校専任教員・小林根 区内在住・在勤の方(一回のみの受講も可) (定)五〇名(先着順) (費)無料(申)当日、直接会場へ 問 宮前ふれあいの家 3333

ママのためのパソコン講座 中級編  
時・内①10月3日(金) みんなにみてもらえる文書とデザインについて オブジェクトとテキストの考え方から印刷まで②7日(火)・8日(水)・16日(火)・17日(水) 表紙を豊かにして提案してみよう パワーポイントを活用してみませんか/いづれも午前9時50分〜午後0時20分(区後援) 場 杉並NPO・ボランティア活動推進センター(阿佐谷南1 47 17四階) ②はワード

基本操作ができ、全回参加できる方(各一八名) (抽選) (費)①一〇〇〇円②四〇〇円/託児は子ども一人一日五〇〇円(保険料含む) (申)往復八ガキ(2面記入例参照) に、託児希望の場合はお子さんの名前・年齢も書いて、9月26日までにプリンティング遊(〒166 004 阿佐谷南1 47 17 阿佐谷地区民センター) 四階杉並NPO・ボランティア活動推進センター No.19)へ 問 対馬 090 9847 0667 または小杉 090 9807 6642

ストリート会場  
JR阿佐ケ谷駅前、区役所、パルクセンターなど  
ジャズバラエティ会場  
まちのライブハウス、レストラン、喫茶店など一八カ所で開催(別料金)があります。  
ジャズシネマ  
ラピユタ阿佐ケ谷(別料金)

料金  
パブリック共通パスポート二日券 四〇〇円(前売三〇〇円) 一日券 二五〇円(前売二〇〇円)

問い合わせ  
阿佐谷ジャズストリート実行委員会 FAX 5305 5075、ホームページ http://asagayajazzst.co.jp/ または文化・交流課

基本操作ができ、全回参加できる方(各一八名) (抽選) (費)①一〇〇〇円②四〇〇円/託児は子ども一人一日五〇〇円(保険料含む) (申)往復八ガキ(2面記入例参照) に、託児希望の場合はお子さんの名前・年齢も書いて、9月26日までにプリンティング遊(〒166 004 阿佐谷南1 47 17 阿佐谷地区民センター) 四階杉並NPO・ボランティア活動推進センター No.19)へ 問 対馬 090 9847 0667 または小杉 090 9807 6642

### ●事業者のための環境セミナー 「エコアクション21」ガイドセミナー

「環境博覧会すぎなみ2003」の企画の一つとして杉並環境カウンセラー協議会と共催で開催します。

業種・事業規模を問わず幅広い事業者の方を対象として、環境省が推進する簡易な環境管理システム「エコアクション21」を中心に、事業者の皆さんが自主的に取り組める環境活動について、環境カウンセラーにお話をいただきます。

セミナー終了後は個別の相談にも応じます。また、エコアクション21に参加する事業者を対象とした区の補助制度を紹介する予定です。

時10月11日(土)午前10時30分～正午(高井戸地域区民センター)(高井戸東3-7)  
5(定)四〇名(費)無料(申)電話で、10月10日までに環境課計画係へ

### 防災リーダー養成講座

災害時に役立つ知識と技能を有する、まちの防災リーダーを育成する講座です。

時10月26日(日)午前9時～午後0時30分(善福寺川緑地杉二小前広場)(成田西3-1・雨天時は区役所)

救助工具などの取り扱い・応急救命講習ほか(区内在住・在勤・在学)の高校生以上の方(定)二〇名(抽選)(費)無料(申)八ガキ(2面記入例参照)またはフアクスに職

業も書いて、10月4日(消印有効)までに防災課 FAX 3312 9402へ(同課)防災会なども参加します

### ●連続学習会 子どもの権利を守る まちづくり

「子どもの権利条約」の理念と規定が活かされたまちづくりを実践的に進めていくには、どうすれば良いかについて、九回連続で学んでいきます。(区後援)

時10月14日(火)午前10時～正午(阿佐谷区民事務所阿佐谷会議室)(阿佐谷北2-17)(内)第二回「子どもの家庭を支えるまちづくり」(師)子どもの権利条約ネットワーク(平野裕二(定)三〇名(費)五〇〇円)

(18歳未満無料)、テキスト代一〇〇〇円(全回共通)使用、18歳未満五〇〇円(申)当日、直接会場へ(同)杉並に子どもの人権を守るしくみをつくる会・山内(公)FAX 3395 2695(他)託児希望の方は一週間前までにお申し込みください(実費)

### ●熟年夫婦の健康教室 二人で楽しく暮らし てみませんか

時・内・師10月8日(水)いつまでも二人でいられるために(東京農業大学教授・鈴木和春)②16日(木)楽しく二人で歩くには?

(ウオーキング研究所所長・駒崎優)③22日(水)これからの二人の食生活④29日(水)バランス食をクッキング・昼食会/いずれも午前10時～11時30分(④のみ

和泉450(対)区内

### リサイクルひろば高井戸・10月の講習会

講習会名	日 時	募集人数	参加費	応募方法
生ごみたい肥相談コーナー	9月30日(火)・10月5日(日)午後1時30分～2時30分	各日3名	100円	電話で先着
包丁とぎを習おう	4(土)①午後1時～②午後2時30分～	各回10名	300円	
牛乳パックからティッシュボックス作り体験コーナー	5(日)午後1時30分～3時30分	10名	100円	
リフォーム相談	6日(月)・20日(月)午後1時30分～3時30分	各日10名	600円	
天ぷら油からの石けんづくり体験コーナー	3日(金)午前10時30分～午後12時30分	10名	100円	往復八ガキ(10月3日必着)
古布からのぞうりづくり(計2回)	18日(土)・19日(日)午後1時30分～3時30分	15名	500円	

申し込み・問い合わせは、リサイクルひろば高井戸(〒168 0072 高井戸東3-7 4 ☎3331 4360・水曜、木曜休館)へ。2面八ガキ記入例参照。申し込み多数の場合は抽選。

午後2時まで(場)高井戸保健センター(高井戸東3-20)3(対)区内在住の方(定)二〇組(費)一組八〇〇円(申)高井戸保健センター☎334 4304へ(先着順)

野菜のパワーでおいしく  
素敵に生活習慣病予防  
もつと手軽に!もつと  
おいしく!彩り野菜で健康  
卓づくり

時・内・師10月15日(水)若いときから知っておきたい野菜の健康パワー(糖尿病・がん・脳梗塞なども予防する野菜の栄養!野菜不足が気になる人への手軽な食べ方も紹介します)②28日(火)彩り野菜をおいしく素敵に 簡単に手早く作れる野菜料理を紹介(フードコーディネーター・落合貴子)ノいずれも午後2時(4時)和泉保健センター(和泉450(対)区内

先着二〇〇名の方の骨密度測定を行い、杉並区集団給食研究会の栄養士がアドバイスします。  
時10月5日(日)午前11時～午後3時(荻窪タウンセンター一階)(上)荻191(費)無料(申)当日、直接会場へ(問)健康推進課☎3391 1015

**すぎなみ環境カエルくらぶ  
「きれいにカエル隊」  
一街のごみ清掃**

時10月4日(土)午前8時～9時(雨天実施)場集合=区役所青梅街道側正面玄関前▷清掃場所=中杉通り、青梅街道、阿佐ヶ谷駅周辺

申・問電話で、環境課内すぎなみ環境カエルくらぶ事務局へ

# S P O R T S

スポーツのある暮らし 健康の第一歩

## 競技大会

●区民体育祭秋季大会  
クレ射撃  
時10月26日(日)午前9時～(場)群馬県クレ射撃場(群馬県安中市宿2000 4)  
内種目=トラップ、スキート(対)区内在住・在勤・在学・連盟会員の方で銃所持許可者(費)1種目6000円(申)当日、直接会場へ(問)区クレ射撃連盟・森下☎3395 3303

バドミントン(一般後半)  
時10月26日(日)午前9時～(場)大宮前体育館(宮前2-11 11)内種目=単=男子1部・2部、女子1部/複=女子45歳以上、55歳以上(対)区内在住・在勤・在学の方(費)単1000円、複1組2000円(高校生は単600円、複1組1200円)を郵便局「00130 8 724117杉並区バドミントン連盟」へ振込む(申)振替受領証のコピーと申込書(区立体育館にあります)を、10月14日までに区バドミントン連盟・宇田川孝(〒166 0015成田東4-38 20ミカド運動具店内)へ郵送または持参(問)同連盟・宇田川☎3313 8551(午前10時～午後5時)



●区民体育祭スポーツ・レクリエーション大会  
ペタンク  
時10月12日(日)午前9時～午後4時(場)都立久我山盲学校(世田谷区北烏山4-37 1)内種目=単・複(対)区内在住・在勤・在学で小学4年生以上の方(定)90名(費)200円(当日集金)(申)申込書(区立体育施設にあります)を、9月30日(必着)までに区ペタンク連盟・平出とよじ(〒166 0004阿佐谷南2-12 5)へ(問)同連盟・平出☎3316 0025(午後7時～10時)(他)①初心者講習会を実施します②マイボール使用可

トリムの集い  
時10月22日(水)午前10時～正午(場)高井戸地域区民センター(高井戸東3-7 5)内種目=体操(ストレッチなど)、ゲーム、レクリエーションダンス(定)120名(費)無料(申)電話で、10月15日までに区トリム体操連盟・木村拓代☎5932 0098へ(午前9時～午後9時・先着順)(問)同連盟・木村または山中☎3304 9760(午前9時～午後10時)(他)運動のできる服装で上履きを持参してください

バウンドテニス  
時11月9日(日)午前9時～午後5時(場)荻窪体育館(荻窪3-47 2)内種目=午前=ダブルス(男子・女子)午後=シングルス(男子・女子)(対)区内在住・在勤・在学で18歳以上の方(定)100名(費)無料(申)協会会員は所定の用紙で、一般の方は八ガキに希望種目・住所・氏名・年齢・電話番号を書いて、10月20日までに区

バウンドテニス協会・福岡富美子(〒166 0003高円寺南3-30 7)へ(フアクスも可・先着順)(問)同協会・福岡☎FAX5932 4691(他)①運動のできる服装で上履きを持参②ラケットのない方はお貸しします③11月9日が衆議院選挙投票日となった場合は、日時を「11月30日」、申込み締切日を「11月10日」にそれぞれ延期します

## スポーツ教室 す...すば一つ・ねっと☎5305 6213で申し込みできます

『すば一つ・ねっと』は自動音声応答により杉並区の体育施設予約などのサービスが利用できる電話受付システムです。申し込みは、9月21日午前8時から八ガキの締め切り日の午後11時までです。

●バドミントン(中級) ☎教室番号1746  
時11月4日～12月9日の毎週火曜日、午後1時～3時(計6回)(場)高円寺体育館(対)区内在住・在勤・在学で16歳以上の中級者(定)40名(抽選)(費)2100円(申)往復八ガキ(2面記入例参照)に生年月日も書いて、10月2日(必着)までに高円寺体育館(〒166 0003高円寺南2-36 31)へ(問)同体育館☎3312 0313(他)①託児(3歳～就学前)あり②車・バイクでの来館はできません

## その他

●プールで魚つり  
プールで金魚や鯉を釣ることができます。釣った魚は5匹まで持ち帰りできます。  
時10月5日(日)・19日(日)、11月3日(祝)・16日(日)の午前9時～午後3時(入場は午後2時30分まで)(場)和田堀公園プール(大宮2-2 10)(対)区内在住・在勤・在学の方(定)各日150名(費)大人300円、小・中学生100円(小学生未満無料)(申)当日、直接会場へ(問)財杉並区スポーツ振興財団☎3312 2111(区代表)へ(他)①さお、仕掛け、エサは持ち込み自由。貸出(無料)もあります②持ち帰り用の入れ物は各自でご用意ください③車での来場はご遠慮ください

●楽しく健康タイム(10月・11月)～エアロビクスとリズム体操  
高齢者の方への定期的・日常的な運動の機会を提供し、健康の維持・増進を支援するために、(財)杉並区スポーツ振興財団では高齢者スポーツモデル事業として「楽しく健康タイム」を開催しています。  
時10月1日・15日、11月5日・19日(毎月第1・3水曜日)午前9時30分～11時(エアロビクス)11時15分～午後0時45分(リズム体操)(場)上井草スポーツセンター小体育室(上井草3-34 1)(対)年齢制限はありませんが、おおむね65歳程度の体力年齢の方に適したプログラムを提供します(医師などから運動を止められている方はご遠慮ください)(費)200円(申)当日、直接会場へ(問)同財団☎3312 2111(区代表)または上井草スポーツセンター☎3390 5707



### 募集します

#### ●方南ふれあいの家 非常勤介護職員

○デイサービス利用者の介護など 勤務日など 木曜および土曜の午前9時～午後5時(曜日については要相談) 資格 〃ヘルパー2級以上 時給 〃一〇〇〇円 募集人数 〃若干名(申電話またはファクスで、9月30日までに方南ふれあいの家(〒168 0062方南1-12)へ) 〃同ふれあいの家 〃5355 0611

#### ●福えのき会 看護職員

○特別養護老人ホーム利用者の看護業務全般 勤務時間など 〃午前9時～午後6時(二交代制で早番あり) 資格など 〃看護師・准看護師で正規職員 給与 〃応相談 募集人数 〃若干名(60歳までの健康な方) 申電連絡の上、履歴書を郵送で、 〃本天沼3 34 28)へ) 〃同ホーム 〃3395 0900

#### ●都営シルバーピア富士 見ヶ丘 生活協力員

○入居者に対する緊急時

の対応、安否の確認、相談業務など 業務時間 〃月曜～金曜の午前9時～午後5時(ただし、緊急の対応については業務時間外にも行います) 委託料 〃月額一〇万円(住宅使用料相当分は区が負担) 募集世帯 〃一世帯(対応資格 〃次の条件をすべて満たす方(ただし②はA・Bいずれかに該当) ①高齢者福祉に理解と熱意があり、心身ともに健康な50歳以下の方 ②A 〃保健師・看護師・准看護師・介護福祉士の資格を取得(予定)している(配偶者でも可) / B 〃世帯の中に区内の医療機関または社会福祉施設に勤務する方がいる ③高齢者住宅内の生活協力員室(3DK)に、大人二人以上の世帯で住むことができる(子どものいる方も可) ④世帯の所得が月額二〇万円以上(履歴書を、10月1日(必着)までに住宅課(区役所西棟五階)へ郵送または持参(住宅課)履歴書はお返ししません

### お知らせ

#### 学校希望制度の申請を受け付けています

9月9日に、来春入学する新一年生の保護者あてに学校希望申請書・学校紹介チラシを郵送しました。隣接校への入学を希望する方は、申請書を10月6日(必着)までに学務課学事係(区役所東棟六階)へ郵送または持参してください。

#### 区立小・中学校へ入学される外国人の方 は手続きを

区内在住の外国人の方で、16年4月から区立小学校へ入学を希望する場合には、入学の手続きが必要になります。また、現在区立小学校に在学し、16年3月の卒業後、引き続き区立中学校に進学を希望する方も改めて手続きが必要です。

#### ●福浴風会 契約職員

○特別養護老人ホーム南陽園・第三南陽園利用者の介護業務全般 職種 〃ケアワーカー・夜勤専門ケアワーカー 勤務形態 〃早番・遅番・日勤・夜勤 資格 〃ヘルパー2級以上 給与 〃月額一九万七〇〇〇円～二六万円(交通費別途実費支給) 募集人数 〃各六名(履歴書と資格証明書を郵送で、第三南陽園(〒168 0071高井戸西1-12

#### 改正消費税説明会 (個人事業者向け)

平成17年からの消費税の改正に伴い、説明会を開催します。(区後援)

改正消費税説明会

開催日	会場	定員
10月1日(水)	西荻地域区民センター(桃井4 3 2)	90名
2日(木)	高円寺北会議室(高円寺北3 25 9・旧高円寺北出張所)	40名
3日(金)	方南会館(和泉4 42 5)	240名
6日(月)	産業商工会館(阿佐谷南3 2 19)	160名
7日(火)	高井戸地域区民センター(高井戸東3 7 5)	100名
9日(木)	井草地域区民センター(下井草5 7 22)	78名
10日(金)	セシオン杉並(梅里1 22 32)	146名
14日(火)	永福和泉地域区民センター(和泉3 8 18)	111名
15日(水)	久我山会館(久我山3 23 20)	60名

(注)1 時間はいずれも午後2時～3時30分。2 各会場とも同じ内容です。都合の良い会場へ出席してください。3 車での来場はご遠慮ください。

#### 主な改正点

①免税点が三〇〇〇万円から一〇〇〇万円に引き下げられます(個人事業者の場合、平成15年分の課税総売上高が一〇〇〇万円を超える人は、17年分から課税事業者になります)。②簡易課税制度の適用上限が二億円から五〇〇〇万円に引き下げられます。③価格の表示方法が総額表示方法になります。

#### 説明会の開催

時・場・定右表のとおり 区内在住・在勤の方(無料) 当日、直接会場へ(先着順) 〃(社)杉並青色申告会 〃3393 2831 FAX 3393 2864、ホームページ [http://www.aoir.org](http://www.aoir.or.jp)

#### 新しい「乳幼児医療証」をお送りします

現在お持ちの乳幼児医療証(乳医療証)の有効期間は9月30日までです。10月1日以降も引き続き対象となる方に、新しい乳医療証を9月下旬に郵送します。なお、期限の切れた乳医

## 路上生活者(ホームレス)の 自立支援に取り組んでいます

長らく不況やさまざまな事情で仕事と生活の場を失い、公園や河川敷などの野宿生活を余儀なくされている方たちがいます。都と23区では、こうした路上生活者(ホームレス)を重大な都市問題としてとらえ、共同で自立支援事業に取り組んでいます。今回は、路上生活者の概数や就労自立に向けた都・区共同事業と区の支援事業についてお知らせします。

#### 都全体の96%が23区に

今年2月実施の「ホームレスの実態に関する全国調査」による全国の路上生活者数は二万五二九六人で、同月の都の概数調査による都全体の路上生活者数は五五四五人で、そのうち約96%にあたる五三三三人が23区に集中しています。なお、この調査時の杉並区の路上生活者数は三九人でした。

近年、都の路上生活者数は、厳しい経済状況下にもかかわらず横ばい状態を保ち増加を抑えています。また、区では最も多かった13年8月調査時の七三人と比べると半減しています。

こうした増加抑制・減少の大きな理由として、都・区共同で行っている自立支援事業が効果をあげ始めたことがあげられます。

#### 都・区共同で自立支援事業

路上生活者の社会復帰を推進するためには、安定した生活環境で健康を回復し、生活・就労相談などの支援を行う施設が欠かせません。そこで都と23区は、12年に「路上生活者自立支援事業に係る都区協定」を締結し、共同で次のような自立支援事業を行っています。

①緊急一時保護事業(第一段階) 緊急一時保護センターを設置し、宿泊場所と食事の提供、生活相談・指導、健康診断などを行いながら心身の健康回復を図る(現在二カ所)。

②自立支援事業(第二段階) 自立支援センターを設置し、緊急一時保護センター利用者で、就労意欲があり心身に支障のない方を対象に就労自立を支援(現在四カ所)。

緊急一時保護センターから自立支援センターへ入所した方の約五割が就労して自立を果たしており、大きな成果をあげています。また、病気や高齢のため就労が難しい方には、各区

で生活保護法を適用するなどの支援を行います。

区の相談・支援事業 生活相談・健康相談 区では、福祉事務所や路上生活者の相談を受け、都・区共同の自立支援事業を活用して、本人の意思に基づいて施設入所などの支援を行っています。

#### 区民の皆さんの協力で自立支援を

路上生活者の自立支援事業の推進にあたっては、区や都の関係各課が連携するとともに、地域の民生委員・児童委員やボランティア団体の皆さんにもご協力いただいております。路上生活者の社会復帰を進めていくために、区民の皆さんの暖かいご理解・ご協力をお願いします。

冬季の支援対策として、福祉事務所と保健センターが中心になって巡回相談や健康相談を開催し、健康診断、生活相談などの支援を行っています。

都市計画案の縦覧と意見書の提出

都市計画案(生産緑地地区の変更案)について縦覧します。

生産緑地地区の一部削除

縦覧期間 9月22日(月)10月6日(月) 都市計画課(区役所西棟五階) 閩都市計画課

無料法律相談会

10月4日(土)午前10時午後1時 閩セシオン杉並



社シルバー人材センター

① 不すま・障子張替 涼やかな季節の前に不すま・障子張替をしませんか。

② エアコンクリーニング

「いやなニオイがする」「冷え方、暖まり方が悪くなった」「電気代が気になる」こんなことが気にならなげご利用ください。

(梅里1 22 32) 内借地 借家、遺言、相続、不動産 クレジット・サラ金その他 法律相談全般 10月3日(金) 午前10時午後4時の間に 予約を、東京弁護士会事務局 3503 0300へ 閩同事務局 3581 206

不動産総合相談会

調査・売買・登記など、不動産に関するあらゆる問題に、区内の関係団体の専門家が答えします。

10月2日(木)午前10時午後4時 閩区役所一階ロビー 無料(当日、直接会場へ) 閩各団体の杉並支部事務

方のある家庭は特に勧めです。エアコンの前面パネルを外し、メーカー指定の純正洗浄液を利用して丹念に洗浄します。

① 一台八五〇〇円、二台目以降七〇〇〇円。なお、集合住宅(マンション・アパート・社宅など)で同じ棟の方向士(続けて作業ができる場合)は複数台割引の料金で作業します。

赤十字幼児安全法講習会 時・場・内下表のとおり 対全日程出席できる満15歳以上の健康な方(遅刻・早退・子どもの同伴は不可) 定二五名(抽選) 費一〇〇〇円(教本代、保険料など) 往復八ガキ(2面記入例参照)に生年月日、職業、希望するコース名も書いて、各締切日(必着)までに、日本赤十字社東京都支部(土地家屋調査士会 392 9270、司法書士会 3396 8638) または区政相談課(他関係書類がある場合は、当日お持ちください) 不登校・引きこもり 無料相談会

赤十字幼児安全法講習会

Table with 4 columns: Course, Date, Time, Content. Includes general lecture and support staff training.

会場は、G 14幼・G 7幼 = 武蔵野赤十字病院(武蔵野市境南町1 26 1) / G 4幼 = 日本赤十字社東京都支部(新宿区大久保1 2 15)

お気軽にどうぞ・区民相談

Large table listing various consultation services such as general citizen consultation, legal, tax, and family issues, with columns for name, content, date, and location.

(注) ① 区政相談課(区役所西棟2階)には、水曜日の午後1時から4時まで手話通訳者がいます。② いずれの相談も、祝日(振替休日を含む) 休館日は休みます。③ 区政相談課 FAX 3312 3531

# 散歩道

41

## 川のほとりの楽しい我が家③

作家・近藤富枝

このコーナーでは、杉並にゆかりのある方々に、まちの風景などをテーマに執筆していただきます(毎月21日号に掲載)。

さて杉並は昭和の名だたる文士たちが屯したところとして有名だが、画人や彫刻家もまた多いのである。嬉しいことにわが家のすぐ近くに版画家恩地孝四郎家が昔のまま残っている。この家は昭和の名建築家遠藤新の設計で、彼は旧帝国ホテルを建てたライトの高弟である。重厚でしかものびやかな建物で、よき時代の日本の気品を申し分なく漂わせている。

孝四郎が尊敬し親しかった人に竹久夢二がいる。家族ぐるみの交際があり、夢二や彼の最初の妻だつたたまきは度々恩地家を訪れていたと聞いている。私は孝四郎のシニールな版画も好きだが、優しいペーソスの主であった夢二という人間がトコトン好きだから、この家の前をすぎるときはいつも胸がときめくのである。しかも恩地家の隣りがかのらくろで高き田河水泡家であるのが面白い。夫人は作家の高見沢潤子さんと、サエさんの長谷川町子が内弟子と

して田河家に同居していたことがあるとか。もう一つ近所自慢をさせてもらう。荻窪駅西口の「いづみ工藝店」のことで、ここには戦後早くの頃から民芸グループの柳宗悦、浜田庄司、棟方志功などの面々が店主山口泉を中心に美しい交流をくりひろげていた。山口はもと内務省の役人で、昭和一三年沖縄の学務部長時代に柳を私費で沖縄に招き、それが因となって柳の民芸運動が深まり、かつ盛んになったといわれている。

このことは息子さんの浩志氏に直接うかがっているが、吉祥女子高校の萩原茂先生の研究に詳しい。役人稼業をサラリと捨てて民芸のパトロンとして生涯を費した山口泉の見事さは、杉並の人たちにもっと記憶されてよいだろう。そして、私のくせは古いよものがほろびそうだと聞くとじっとしていられないことである。平安時代の継ぎ紙というクラフト芸術

の保存と普及にこころを熱中しているのがそれだが、きものへの思いも同じ根から生まれている。五力月前になるが杉並郷土博物館で少女たちに振袖を着せる会をやらせて頂いた。きものを幼いころから親しんでもらおうというのが私の持論で、それを館に採り上げていただいたのである。

赤ちゃんのころからねまきはパジャマではなくゆかたにしてほしい。どこかの地方で元旦にきもので登校する小学校があると聞いたがこれもすばらしい。盆踊りもよし、七五三もよし、子どもたちにきものを着せる運動を何とか盛り上げたい。世界で一番美しい服装をこの日本からほろぼしてはならないから。

とにかく文学者や芸術家たちの楽しいエピソードであふれているわが町だが、いまだに私はそれらを作品にしていけない。杉並のみならずから怠け者といわれても仕方のないことである。

東京二十三区清掃一部事務組合議会第三回定例会  
時9月26日(金)午後2時  
(1時から受付開始予定)  
場東京区政会館本館八階大会議室(千代田区九段北1  
1 4) (東京二十三区  
清掃一部事務組合議会事務局  
局5210 9729  
松ノ木保育園父母の会・  
地域バザー  
時9月28日(日)午前11時

午後3時(堀之内小学校校庭(堀ノ内3 24 11・雨天時は体育館) (内バザー、模擬店、フェイスペイント、バルーンアートなど) 当日、直接会場へ(同会・斉藤 藤3312 3240) (午後7時以降)  
杉並フィルハーモニー管弦楽団定期演奏会無料招待  
時10月18日(土)午後4時開演(3時30分開場) (場武蔵

野市民文化会館(武蔵野市中町3 9 11) (内曲目) プラームス「交響曲第一番」、グリーグ「ピアノ協奏曲」ほか 出演「永演幸雄(指揮)、神野明(ピアノ)ほか」(一五〇名) (往復八ガキに返送先を書いて、9月30日まで水田年記(〒167 0051荻窪4 17 5)へ(先着順) (同寺嶋54 98 3428

### 公証週間

10月1日(水)~7日(火)

重要な契約や遺言は公正証書で

都内45カ所の公証役場では、いつでも無料で公正証書の作成に関するご相談に応じています。  
【問い合わせ】

お近くの公証役場 杉並 ☎3391 7100) または東京公証人会 ☎3502 8050へ

9月24日(水)~30日(火)は結核予防週間

## 「結核」について ご存知ですか？

結核は、現在も区内で毎年二〇〇人前後の患者が発生しており、決して過去の病気ではありません。最近では、高齢者に加えて若者の発病も目立っています。昔は有効な治療薬が無く、「不治の病」として恐れられていましたが、薬の開発により、現在は治療すれば治る病気です。  
初期症状は風邪に似て  
結核はどんな病気？  
結核は、発病している人のせきなどのしぶきの中に含まれる結核菌を周囲の人が吸い込むことにより感染します。しかし、感染しても発病するのは一〇人に一人程度です。

結核はうつるとは限りません！  
結核に感染していても発病していない人や、発病していても菌を外に出していない人がほかの人に感染させることはありません。また、菌を外に出していた人も、薬を確実に飲んでいれば、感染性は数週間ですぐに低くなります。  
結核予防・早期発見には普段の生活が大切です  
からだの抵抗力が低下すると発病しやすくなります。栄養をしっかりと、適度な運動を行い、睡眠を十分にとって規則正しい生活をこころがけましょう。  
また、糖尿病などを放

置していると抵抗力が低下することがありますので、医師のもとできちんと病気を管理しましょう。  
結核を発病していても、全く症状がないこともあります。また、感染後一年以上経つてから発病することもあります。  
区民健診や職場健診などで年に一回は胸部X線検査を受けましょう。  
保健予防課 ☎3391 025 または保健センター(荻窪 ☎3391 0015、高井戸 ☎3334 4304、高円寺 ☎3311 0111、上井草 ☎3394 1212、和泉 ☎3319 9331)

### 宿泊施設ガイド

民営化施設(民間事業者が経営しています。予約、問い合わせは各申込先へ)

新施設名称	湯の里「杉菜(すぎなみ)」	ホテル・コンビニ「いびつ」	富士学園	弓ヶ浜クラブ
旧施設名称	湯河原すぎなみ荘	(すぎなみ自然村)	杉並区立富士学園	杉並区立弓ヶ浜学園
電話番号(受付時間)	0120 465 002 0465 62 4805 (午前9時~午後8時、年中無休)	0279 68 5338 (午前9時~午後8時、年中無休)	3263 1590 (午前10時~午後5時、土曜・日曜・祝日を除く)	5819 5512 (午前10時~午後5時、土曜・日曜・祝日を除く)
ファクス		0279 68 5417	3263 5392	5819 5440
料金区分	区民 一般	区民・一般	区民・一般	区民・一般
平日	大人 7600円 子ども 5300円	大人 8000円 子ども 5700円	7600円	6400円
休前日	大人 8600円 子ども 6300円	大人 9000円 子ども 6700円	7000円	7000円
休館日	12月17日~19日	11月11日・12日	11月11日~13日	10月30日・31日

利用人数により、宿泊料金が変化する場合があります。上記宿泊料金に対して、区民(区内在住者)の方には2000円(65歳以上または障害者には3000円)の宿泊補助が適用されます(消費税は宿泊補助前の宿泊料金に対してかかります)。また、利用日の一週間前からの変更、取消はキャンセル料がかかります。  
申込開始日 宿泊開始日の6カ月前の日  
(注)1 区からの宿泊補助の適用を受けるためには、免許証・杉並区民証・健康保険証・障害者手帳など区内在住の証明になるもの(コピー可)を現地施設で提示のうえ、書類に記入してください。(お持ちいただけない時は、宿泊補助は適用されません。また、払い戻しはいたしません) 2 富士学園は小学生以上、弓ヶ浜クラブは5歳以上に宿泊料金が適用されます。3 宿泊の予約は、申込先に直接ご連絡ください。ファクスは予約可否の返信をします。なお、近畿日本ツーリスト区役所内店では宿泊予約は受け付けません。4 季節により宿泊料金が上記と異なる場合があります。詳細については申込先にお問い合わせください。(富士学園・弓ヶ浜クラブは、学校優先使用のためご利用いただけない日もあります) 5 各施設のパンフレットは区役所、区民事務所・分室、駅前事務所、地域区民センター、区民集会所にあります。

施設	料金	申込方法	休館日
教職員研修所「秋川荘」(あきる野市五日市) ☎042 596 0693 予約は、下記近畿日本ツーリスト区役所内店まで	1泊2食 大人4400円 子ども2700円 年末年始(12月29日~1月3日) 大人5400円 子ども3700円	11月の利用申し込み 研修使用日以外は、10月10日から使用日の前日まで、電話または区役所内窓口で受け付けます。なお、10月10日は電話のみの受付(受付順)となります。予約の取れた方には使用承認書をお送りします。この承認書は忘れずに現地施設にご持参ください。利用料金などは現地施設でお支払いください。 年末年始(12月29日~1月3日)の利用申し込み 専用八ガキで10月1日から15日(必着)までに郵送または区役所内窓口へ持参(期間外到着、重複申し込みは無効)10月20日に抽選	11月11日

秋川荘予約・問い合わせ先=近畿日本ツーリスト区役所内店(〒166 8570阿佐谷南1 15 1) ☎3312 6431(直通) (午前8時30分~午後5時。土曜・日曜、祝日は除く)。

秋の杉並区交通安全運動

【スローガン】  
「おもいやり  
人に車に この街に」  
「気配りと 思いやりと  
が 踏むペダル」(第3回  
交通安全標語大賞優秀  
賞・設楽龍平さんの作品)

9月21日(日)～30日(火)

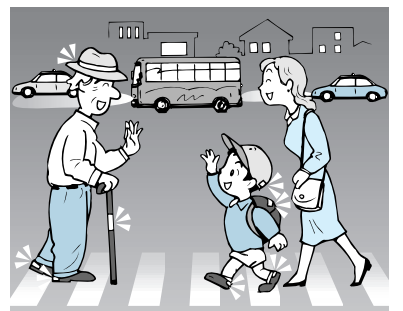
ドシートの着用の徹底  
もう一度、交通マナー・  
ルールを確認しましょう。  
高齢者の皆さん、気をつ  
けていますか  
今年上半期の高齢者の交  
通事故は区内で二四七件  
依然として増加傾向にあり  
ます。

秋の杉並区交通安全運動  
が始まりました。今年の重  
点は、次のとおりです。  
①高齢者の交通事故防止、  
特に薄暮時における歩行中  
の事故防止  
②二輪車・自転車の交通事  
故防止  
③シートベルトとチャイル

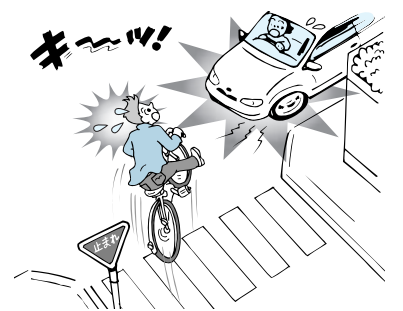
信号や横断歩道のない道  
を無理に横断して車にぶつ  
かるなど、歩行中の事故に  
注意しましょう。遠くに見  
える車でも、思ったより速  
く近づいてくるものです。  
また、外出の際は明るく  
目立つ服装を心がけ、特に

薄暮・夜間では、反射材や  
反射材を用いた衣服・小物  
を身に付けましょう。  
二輪車・自転車の怖さに  
気づいていきますか  
狭い道でも便利な二輪  
車・自転車ですが、区内で  
は今年上半期で、二輪車  
事故が五三二件、自転車事  
故が四七五件と、昨年より

減少したものの、依然とし  
て多く発生しています。  
二輪車・自転車に乗る時  
も、余裕をもった譲り合い  
の心を大切にしましょう。  
交通安全対策または各警  
察署(杉並区)3314 0  
110/高井戸区3333 2  
0110/荻窪区333 9  
70110)へ



暗い場所では反射材を



出会い頭に注意!

区内で働く皆さんの福利厚生をお手伝い

ジョイフル杉並

【会員募集中!ビッグチャンス!】

12月27日(土)までに入会手続きをされた方を、抽選でディズニー・ファンタジー・ファンパーティーにご招待!

【入会希望の方をご紹介ください】

入会手続きのご説明にうかがいます。ご紹介いただいた事業所が入会されましたら、新規入会会員数に応じた謝礼をご用意しています。

バスツアーでいちご狩り



【入会できる方】

区内の中小企業(300人以下)で働く勤労者、および事業主の方(ただし70歳未満の方)。事業所単位で入会してください。入会金200円/人 会費(月額)500円/人

【入会についてのお問い合わせ】

ジョイフル杉並(財)杉並区勤労者福祉協会 〒167 0034 桃井4 3 2 ☎3397 2521 FAX3397 6641 / 受付時間=午前9時~午後5時▷定休日=水曜・日曜・祝日▷ホームページhttp://www.work.city.suginami.tokyo.jp/joyful/

主なサービス内容

Table with 2 columns: Category (遊ぶ, お得, 健康, 旅行, 充実, 給付) and Description of services.

学校通信

学校図書館にあつまれ!

高井戸第三小学校

高井戸第三小学校では、子どもたちに本とたくさんふれあってほしいという思いから、使いやすい図書館づくりに工夫をしています。



手遊びも楽しい!

今年5月には、先生と保護者ボランティアが蔵書七〇〇冊のラベルをはり替えたり、子どもたちの目線からも見やすい書架に変えたり、絵本コーナーにじゅうたんを敷くなど工夫をしました。

「だいきよよ、ブルーカンガルー」ひみつのかくればしよ」の二冊の読み聞かせが終わると、次は手遊び、キツネの体操が始まりました。右手でキツネ、左手でタヌキをつくり、リズムに合わせて手を動かしたり、歌ったり、とてもリラックとして楽しんでいました。

「お話し会」は大盛況!



読み聞かせをするのは、同校の保護者で構成されるふれあいボランティア読み聞かせグループ「ままーず」です。

子どもたちに本は好きですかと聞くと、声をそろえて「本が大好き」「今日は楽しかった」と笑顔で答えていました。

人口と世帯

Table showing population and household statistics for 15th year 9/1 and previous month.

急病診療のご案内

まず、電話で確認! 保険証を忘れずに  
☎3391 1599  
休日等夜間急病診療所(荻窪5 20 1 杉並保健所内)  
【小児科】平日:午後7時30分~午後10時30分(受付は午後10時まで)  
【内科・小児科・外科・耳鼻咽喉科】  
土曜日:午後1時~午後10時(受付は午後9時30分まで)  
日曜・祝日:午後5時~午後10時(受付は午後9時30分まで)(午前9時~午後5時は輪番の医院にて)  
☎3398 5666  
歯科休日急病診療所(荻窪5 20 1 杉並保健所内)  
【歯科】日曜・祝日:午前9時~午後5時  
調剤薬局 ☎3391 5539  
東京都保健医療情報センター(ひまわり) ☎5272 0303(24時間受付)  
東京消防庁災害救急情報センター ☎3212 2323

10月の各種健康相談

Table listing health consultation events for October across various centers like 荻窪保健センター, 高井戸保健センター, etc.

(注)1. 杉並区に転入し、妊婦・乳幼児健診受診票、予防接種受診票が必要な方は、各保健センターまたは区役所1階保健福祉相談窓口へ。2. 高井戸保健センターでは17日(金)午後1時30分から酒害相談(無料)を行います(要電話予約)。3. 歯科相談は、各保健センターで行っています(要電話予約)。