



●発行/杉並区 ●編集/広報課  
〒166-8570 杉並区阿佐谷南1-15-1  
区の代表電話は ☎3312-2111  
FAX 3312-9911(広報課直通)  
http://www.city.suginami.tokyo.jp/  
☎ 3312

## 主な記事

「災害に強い杉並区」をめざして  
..... 1面  
区の財政状況..... 2面

〈発行日〉毎月1日・11日・21日



## 「杉並区 地域防災計画」 を修正してい ます

◀総合震災訓練(8月31日)の様子

# 「災害に強い杉並区」を めざして

「杉並区地域防災計画」は、災害対策基本法第42条の規定により、毎年検討し、必要な修正をすることになっています。今回は、杉並区防災対策条例制定後の区の防災対策の見直しなどをふまえた修正を行うとともに、より分かりやすい計画となるよう見直しを図ってまいります。

問い合わせは、防災課へ。

### 計画の目的

「杉並区地域防災計画」は、大地震などの災害から区民の生命や身体、財産を守るため、区や防災関係機関がその機能を有効に発揮できるように、それぞれの責務を明らかにするとともに、すべての機関が連携・協力することによって、災害に強い杉並区を実現することを目的としています。

### 計画の性格

・ 区の地域における防災対策の基盤となる計画です。  
・ 区や防災関係機関、区民や事業者など、それぞれが果たすべき責任を明確にし、各機関の仕事を有機的に結びつける役割を果たします。  
・ 災害救助法や水防法など災害に関する法律に対応する防災対策を含んだ、総合的な計画です。

### 杉並区の被害想定

前提条件	震源地 = 区部直下 ▷ 規模 = マグニチュード7 Ⅸ(阪神・淡路大震災規模) ▷ 季節など = 冬の夕方、午後6時ころ、風速6m/秒 ▷ 人口など = 平成7年国勢調査結果による
建物被害	全壊 = 855棟 ▷ 半壊 = 2316棟 合計で3171棟に被害
地震火災	出火件数 = 30件 ▷ 焼失面積 = 8.69km <sup>2</sup> ▷ 焼失棟数 = 3万5670棟
人的被害	死者 = 478人 ▷ 重症 = 819人 ▷ 軽症 = 4143人 合計で死傷者5440人
復旧見込み日数	上水道 = 31日 ▷ 下水道 = 16日 ▷ ガス = 57日 ▷ 電力 = 7日 ▷ 電話 = 14日

平成9年8月に東京都防災会議が発表した「東京における直下地震に関する被害想定調査結果」による杉並区の被害想定

### 計画の構成

- ① 総則  
計画の方針や防災関係機関の業務大綱など、地域防災計画全般に関わる事項をまとめて記載します。  
区民や事業者の皆さんの責務もここで記載します。
- ② 災害予防計画  
備えあれば憂いなし。普



備えあれば憂いなし！

## ご意見をお寄せください

ご意見は、ハガキまたはファクスで、16年1月7日(水)までに防災課FAX3312 9402へ(区ホームページにご意見を書き込むこともできます)。

杉並区地域防災計画の現在の計画書および改定素案(概要版)は、防災課(区役所西棟六階)、区政資料室(西棟二階)、区民事務所・分室、駅前事務所、図書館で閲覧できます(区ホームページでは改定素案(概要版)のみご覧になれます)。1月7日まで

問 防災課

### ③ 災害応急対策計画

段々だけ災害予防対策に努めておくかで、被害の程度は大きく変わります。  
ここでは、地震に強いまちづくり「施設の安全化対策」「地域防災力の向上」といったハード・ソフト両面の取り組みについて記載します。

### ④ 震災復興計画

一日も早い区民生活の安定、市街地の復興に向けた取り組みなどについて記載します。

### ⑤ 警戒宣言に伴う対応措置

区の地域は、東海地震が発生した場合に「震度5弱程度」と予想されるため、国が定める対策強化地域には指定されていません。  
しかし、局地的な被害発生のおそれもあることから、「事前の備え」「警戒宣言前・宣言後の対応措置」など、区民や事業者の皆さんの行動指針に関する事項も含めて記載します。



15年度上半期

区の財政状況をお知らせします

区は、条例に基づき年一回財政状況を公表しています。今回は4月9月までの15年度上半期についてお知らせします。

問い合わせは、財政課へ。

当初予算

一般会計の当初予算では、一・二八二億五八〇〇万円、対前年度比4・7%の減でした。

国民健康保険事業会計や介護保険事業会計などの特別会計を含めた総額は、二・三六八億六・一五万円となりました。(対前年度比3・3%減)

補正予算

一般会計では一回の補正を行いました。

第1号補正では、地域ポータルサイトの立ち上げ準備、監視カメラ運用基準の検討、安全美化条例の普及啓発、久我山駅周辺整備、公園改修、生活環境の整備など、一・五億四六四万円を補正しました。

この補正により、15年9月末の特別会計を含む総予算額は、二・三三三億六五七九万円となりました。(表1)

区民税の負担

区民税の収入となるのが確定した9月末現在の特別区民税現年度分調定額は、五

公有財産

土地や建物、基金などの公有財産の9月末現在高は五九四・二億一・四三・八万円です。(表2・表3)

特別区債

9月末の区債現在高は七・四億三・六六一・一万円です。(表4)

14年度の決算概要

一般会計の決算では、歳入で一・三七二億四・一三三万円、対前年度比9・7%の減、歳出で一・三二九億一・〇万円、対前年度比9・1%の減でした。

国民健康保険事業会計や介護保険事業会計などの特別会計を含めた総額は、歳入で二・三五九億八・五五八万円、歳出で二・三〇三億六・四二二万円となりました。

詳しい内容は、冊子「杉並区の財政(15年度上半期)」をご覧ください。区政

表1 各会計の予算執行状況 (万円未満切捨・9月30日現在)

会計区分	予算現額	収入済額	収入率	支出済額	執行率
一般会計	1297億6264万円	564億5912万円	43.5%	510億5422万円	39.3%
国民健康保険事業会計	424億6972万円	140億4663万円	33.1%	167億4672万円	39.4%
老人保健医療会計	439億9083万円	182億1022万円	41.4%	172億6259万円	39.2%
用地会計	10億8300万円	10億8300万円	100.0%	10億8300万円	100.0%
介護保険事業会計	210億5959万円	71億2454万円	33.8%	82億7124万円	39.3%
合計	2383億6579万円	969億2353万円	40.7%	944億1779万円	39.6%

資料室(区役所西棟二階)や図書館、区民事務所、区ホームページをご覧ください。

表2 公有財産の現在高 (9月30日現在)

区分	金額	構成比
土地	3827億3130万円	64.4%
建物	1631億0331万円	27.5%
基金	377億7872万円	6.4%
物品	54億5070万円	0.9%
工作物	32億9975万円	0.6%
出資による権利	13億6896万円	0.2%
立木	1億9138万円	0.0%
有価証券	2億9000万円	0.0%
地役権	24万円	0.0%
合計	5942億1438万円	100.0%

表3 基金の内訳 (9月30日現在)

基金名	金額	基金名	金額
施設整備基金	123億1918万円	国民健康保険高額療養費資金貸付基金	4000万円
財政調整基金	115億6408万円	公共料金支払基金	6億5000万円
災害対策基金	21億4781万円	介護保険高額介護サービス等資金貸付基金	3000万円
社会福祉基金	10億7418万円	国民健康保険出産費資金貸付基金	5000万円
区営住宅整備基金	8億9806万円	合計	7億7000万円
介護保険給付費準備基金	16億9156万円		
減債基金	73億0491万円		
NPO支援基金	363万円		
みどりの基金	528万円		
合計	370億0872万円		

(注) 運用基金の金額は、運用できる上限額。

表の金額は一万円未満を調整しています。

表4 特別区債残高 (9月30日現在)

特別区債名	金額
建設事業債	398億9025万円
減税補てん債	286億5799万円
杉並南中央公園債	78億8837万円
合計残高	764億3661万円



SARS(重症急性性呼吸器症候群) インフルエンザ

今年前半アジアを中心に流行したSARS(サーズ)は、7月に終息し、12月4日現在流行が確認されている地域(伝播確認地域)はありません。しかし、冬季にはSARSが再び流行する可能性が指摘されています。また、冬季はインフルエンザの流行する時期でもあります。SARSとインフルエンザはまったく別の病気ですが、症状が似ているため、診断が困難となり混乱を招く恐れがあります。

まずはインフルエンザ予防を!

インフルエンザの予防策には①予防接種②帰宅時のうがい・手洗い③バランスのよい食事や十分な休養④マスクや加湿器で適度な湿度を保つ⑤流行してきたら人ごみを避けるなどがあります。特に、高齢者や呼吸器・心臓などに慢性疾患のある方は、感染すると重症化することが多いため、予

防接種を受けることが推奨されています。区でも対象の方には接種費用の一部を公費負担しています(左下参照)。かかりつけ医などと相談の上、早めに予防接種を受けましょう。

SARSの予防は?

うがい・手洗いなどの基本的な予防策は、SARSの予防にもなります。また、海外で再びSARSの流行が起こった場合には、伝播確認地域への不要不急の旅などは延期することをお勧めします。

症状が出たら?

急な高熱・悪寒・関節痛など、インフルエンザが疑われる場合は、早めに医療機関を受診しましょう。受診の際は、他の人への感染を防ぐためマスクをつけましょう。また、休養・睡眠を十分にとり、水分を補給することも大切です。もしSARSが再流行し



杉並保健所で行われたSARS対策訓練

高齢者のインフルエンザ予防接種

【接種期間】16年2月末日まで①満65歳以上の方②60歳以上65歳未満で、心臓・腎臓・呼吸器・HIVによる免疫機能のいずれかに身体障害者手帳1級程度の障害があり、身体障害者手帳の提示または医師の証明が可能な方(費用二〇〇〇円)(医療機関の窓口でお支払ください)【保健予防課 ☎3391 1025 または各保健センター】





行事

郷土博物館年中行事

郷土博物館の古民家で、もちつきを行います。

時12月23日(祝)午前10時

場郷土博物館(大宮1 20)

8(定)八〇名程度(もちがなくなり次第終了)費一般一〇〇円、中学生以下無料(当日、直接会場へ問)

館3317 0841(他)

車での来館はご遠慮ください

南伊豆健康学園展示会

虚弱児教育に大きな成果を挙げている南伊豆健康学園の教育や生活などを紹介

小千谷フェア

9137 5178

杉並弦楽合奏団定期演奏会

時12月20日(土)午後3時開演(2時30分開場・区共催)

場セシオン杉並(梅里1 22)

32(内)出演「深山尚久(指揮・バイオリン独奏)、杉並弦楽合奏団 曲目「グリーク」二つの悲しい旋律、パッハ「バイオリン協奏曲」短調、シベリウス「組曲『恋する人』」、コレツリ「クリスマス協奏曲」、エルガー「弦楽セレナード」

定五六八名(先着順)費無料(当日、直接会場へ問)杉並弦楽合奏団・鳥井 334 8434

久我山ピカピカ祭り

ピカピカ祭り感謝デー

時12月14日(日)午前10時

午後6時(区後援)場

京王井の頭線久我山駅周辺ほか(内)フリーマーケット、大道芸公演、感謝記念品提供お楽しみ会、自然観察創作教室など(時間内容は内容によって異なります)(申)当日、直接会場へ

8088

区内容・応募などの問い合わせは久我山連合商店会・山本 3334

郵便八ガキ

- ①行事名 ②住所 ③氏名(フリガナ) ④年齢 ⑤性別 ⑥電話番号

(原則1人1枚)

往復八ガキの場合は返信用のあて先も記入を... (住所が記載されていないものは区役所) 託児のある行事は、託児希望の有無、お子さんの氏名・年齢・性別も記入

日本フィルハーモニー金管五重奏団



時12月23日(祝)正午〜午後3時

場小千谷学生寮脇駐車

場(井草4 16 23)(申)当日、直接会場へ問(助)小千谷市産業開発センター 0258 83 4800

文化・交流協会の催し

時12月20日(土)午前10時

場(9時30分開場)場勤労福祉会館(桃井4 3 2)

22(内)出演「小川えみ(ソプラノ)、山辺絵理(ピアノ)」

曲目「リスト「ラ・カンパネラ」、シューベルト「アペリア」ほか(定)三六名(先着順)費無料(当日、直接会場へ問)ミュージックジョイ・ミヤモト 3904 2901 FAX 3904 2906

中学生ごみ会議

中学生が考える「このままでいいの?」杉並のごみ

区立中学校の代表校の生徒が、杉並区のごみ・リサイクルの現状を学び、そこから見える杉並のごみの未来について、率直な提案をします。当日は傍聴者との意見交換も予定しています。大人の皆さんも中学生に負けたくないよう一緒に考えてみてください。

時12月20日(土)午前10時

場正午(場)産業商工会館(阿佐谷南3 2 19)(申)当日、直接会場へ問(清)掃管理課ごみ減量担当

NPO入門講座

時・①入門講座「16年1月9日(金)NPOとは、法人化する際の要件、手続きの方法などについて」

②資金調達講座「22日(木)運営に関する資金などについて」/いずれも、午後6時30分〜8時30分(場)杉並NPO・ボランティア活動推進センター(阿佐谷南1 47 17四階)対NPO法人に関する方(定)各一五名(費)一〇〇〇円(資料代を含む)(申)12月12日から電話3939へ(先着順)問同センター

グループ保育をしてみませんか

グループ保育とは、区が場所を提供し、保育資格などを有する区民の自主グループが、低年齢児の保育をする事業です。

区では、荻窪地域で現在一カ所「桃井グループ保育室」を実施していますが、今後新たに一カ所実施する予定です。これに向け、地域の子育て支援活動と、グループ保育活動を希望する方に対し講座を開催します。事業の実施を希望する方はぜひ参加してください。

時・①・②16年1月27日(火)子育て支援に向けた組織作り(桃井グループ保育室代表・井口千恵子、NPO法人保育サービス・土屋美恵子) 2月13日(金)子育て支援活動をよりよく進めるために(NPO事業サポーターセンター理事・山根真知子)/いずれも、午後2時〜4時30分(場)産業商工会館(阿佐谷南3 2 19)(費)無料(申)電話で、1月20日までに保育課指導係へ(他)車での来場はご遠慮ください

0123歳児のパパ&ママ講座

あつまれ、パパ・ママ 楽しく子育てするために

厚生労働省子育て支援モデル事業の一環として開催します。みんなで楽しく子育てのヒントが満載です。(区後援)

時・場・①・②右下表のとおり(定)各五〇名程度(申)参加、託児希望とも実施二日前までに電話で、児童青少年センター 33393 4760 または杉並区母親クラブ連絡会・鈴木真知子 5932 2958へ(先着順)

やっばり大切・動脈硬化予防

区民健診要指導者フォローアップ教室(1月〜3月)

加齢とともに動脈硬化は進みます。加えて血圧や血糖・コレステロール値が必ず以上に高い場合にはさらに動脈硬化に拍車がかかります。

この状態を放置すると、心筋こうそく・脳卒中を発症する確率は、正常範囲を維持している方の二倍以上になると言われています。血管に負担をかけない生活を実践し、積極的に改善していくことが大切です。

保健センターでは、区民健康診査を受診した結果、医師から「要指導」「要生活改善」などの判定を受けた方を対象にフォローアップ教室を開催しています。

時・場(下)表のとおり(内)①検査結果や数値の理解②結果に合わせた食生活のポイント③動脈硬化予防の運動④今後の健康生活設計など(四日間)問各保健センター

も行っていきます。最寄りの保健センターにご相談ください②詳細は、区民健診受診票を送付する際に同封したチラシをご覧ください

0123歳児のパパ&ママ講座

Table with 5 columns: 月日, 会場, 内容, 講師, 託児. Rows include dates like 12月21日, 16年1月18日, 25日, 2月21日.

時間はいずれも、午前10時〜正午。

フォローアップ教室

Table with 2 columns: 保健センター, 16年1~3月の日程. Lists centers like 荻窪, 高井戸, 高円寺, 上井草, 和泉 and their schedules.

(注)1. どの保健センターでも受講できます。2. 時間はいずれも、午前10時〜正午。





### 募集します

#### 「青少年自立支援力 イドブック」への掲 載団体

教育委員会では、「青少年期の自立支援に向けたプログラム開発」の一環として、「ひきこもり」などへの対応・支援についてのガイドブックを作成します。その中で、「ひきこもり」などの相談に対応しているカウンセラーや支援団体の情報を掲載するため、掲載を希望する団体を募集します。

【対杉並区内や近隣地域に事務所を構えている「青年層の引きこもり」などの事例に対応しているカウンセラーや相談所】  
● 12月26日まで電話で、社会教育センター ☎3317 6621へ

#### 区民等の意見提出手続きを予定しています

- ① 案の名称 = 防犯カメラの設置・利用基準の制定について
  - ② 意見などの提出期間 = 12月21日(日)～16年1月6日(火)
- 案の概要は「広報すぎなみ」12月21日号および区ホームページに掲載します。

問 総務課調整担当

#### 特別養護老人ホーム 掛水ホーム 介護支援専門員

● 勤務内容 特別養護老人ホーム利用者や家族の相談  
● 勤務時間など 午前9時～午後6時(完全週休二日制)  
● 資格 27歳以上のケアマネジャーおよび社会福祉士  
● 募集人数 1名  
● 給与 月額二四万円以上  
(詳細は面接時) 申電話で連絡の上、履歴書を郵送で、  
● 査掛ホーム(〒167 0033)  
● 1 本天沼3 34 28)へ  
● 同ホーム ☎3395 0900

#### 社会福祉法人浴風会 介護職員

● 勤務内容 特別養護老人ホーム南陽園・第三南陽園・グループホームひまわり利用者の介護業務全般  
● 職種 ケアワーカー・夜勤専門ケアワーカー  
● 勤務形態 四交代制  
● 資格 ヘルパー二級以上  
● 募集人数 各一〇名  
● 給与 月額一九万円～二二万六五〇〇円(交通費別途支給) 申履歴書と資格証明書を郵送で、  
● 第三南陽園(〒168 0071) 高井戸西1 12 1)へ  
● 同園 ☎3334 2193

#### 大宮ふれあいの家 非常勤職員

● 勤務内容 ①看護職 ②介護職  
● 勤務内容 ①デイサービス利用者や健康管理・プログラム補助 ②デイサービス利用者の介護  
● 勤務日 ①週三日 ②週一日から(応

#### 勤務時間 ①午前9時20分～午後4時 ②午前8時30分～午後5時15分

● 資格 ①准看護師・看護師・保健師 ②ヘルパー二級以上、運転免許希望  
● 給与 ①日給一万円 ②時給九五〇円  
● 募集人数 ①一名 ②若干名  
● 問電話で、大宮ふれあいの家・直志 ☎5377 7025へ

#### 阿佐谷北ふれあいの家 配食サービスボランティア

● 勤務内容 高齢者のお宅への夕食(弁当)配達と安否の確認(自転車徒歩)  
● 活動日 月曜・土曜日までの都合の良い日(週一回でも可)  
● 活動時間 午後4時ごろから三〇分程度  
● 配達地域 阿佐谷北・阿佐谷南とその近隣で三～四件  
● 問阿佐谷北ふれあいの家 ☎338 8630へ

#### 家庭用生ごみ処理機購入費助成の追加募集

【対区内の販売店で6月1日以降に購入した方または、購入予定の方で、次の要件をすべて満たす方】  
①区内在住  
②購入した生ごみ処理機を区内で継続して使用できる  
③今年度、コンポスト容器購入費の助成を受けていない  
④今年度中、すでに同一世帯内で助成を受けている方がいない  
● 助成金 本体購入価格の二分の一(上限二万円) 定二五名(抽選) 申往復ハガキ(3面記入例参照)に購入(予定)機種、購入理由も書いて、16年1月15日(消印有

### お知らせ

#### 私有地での飼主不明の動物死体を無料処理します

飼主が不明な動物が私有地で死んでいた場合、従来その管理者に手数料を支払っていただき区が処理をしていましたが、無料で処理することになりました。  
なお、犬や猫など、飼っていた動物が死んだときは、専門業者または区に依頼することになります。

● 清掃事務所(西 ☎3392 7281 / 東 ☎3323 4571)

#### 手話通訳者認定試験

● 試験日時 16年2月8日(日)午前9時～正午 社会福祉会館(阿佐谷南1 16 7) 内  
● 試験内容 手話読み取り(書き取り通訳、口頭通訳)、手話表現、面接原則として杉並区手話講習会上級クラス・養成クラス、または東京都手話通訳者養成講習会地域手話通訳者クラス修了者(修了見込みも可)で、次の①～④のすべての条件を満たす方  
①区内在住・在勤で18歳以上の方

#### 法律・家事・税務相談 年始分の予約受付

● 年始の法律・家事・税務相談は16年1月6日(火)から実施します。これらは通常一週間前から予約を受け付けていますが、1月6日

#### 国民年金 65歳になられる方へ

老齢基礎年金の受給には、手続きが必要です。受付は誕生日の前日からです。必要書類などについては下記にお問い合わせください。  
● 加入したことがある年金が国民年金だけで、1号被保険者期間のみの方 = 区役所国民年金課年金給付係 / 国民年金の3号被保険者期間のある方 = 厚生年金や共済年金に加入したことがある方 = 杉並区社会保険事務所(高円寺南2 54 9 ☎3312 1511)  
● 1号被保険者 = 自営業、学生など / 3号被保険者 = 厚生年金・各種共済年金加入者に扶養されている配偶者

### レジ袋削減

## どうして?



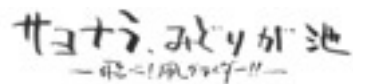
ケロ吉 ピオン子 ガマじいさん

どうしてレジ袋を減らさなくちゃいけないの?  
杉並アニメ振興協議会制作のアニメ『サヨナラ、みどりが池』のなかまたちがお話しします。

問 経済労課

ケロ吉 ガマじいさん、どうしてレジ袋を減らさなくちゃいけないの?  
ガマじいさん 明日の世代によりよい環境を引き継ぐためなんじゃ。環境は大きな問題じゃが、取り組みは一人ひとりが毎日の暮らしの中でやらなければならないの。だれにでもできる身近な取り組みが「レジ袋削減」なんじゃよ。  
ケロ吉 レジ袋を減らしただけで環境が良くなるの?  
ガマじいさん レジ袋を減らすことをきっかけにして、使い捨ての生活習慣を変

えていくんじゃよ。  
ピオン子 でも、レジ袋がないとごみを出すときに困るわ。  
ガマじいさん ピオン子や、受け取ったレジ袋を全部ごみ袋に使ってあるかな?  
ピオン子 全部は使っていないけど...  
ガマじいさん 使わない分を減らすことから始めればよいのじゃ。  
ピオン子 それなら私にもできるわ。  
ケロ吉 オイラにだってできるもん!  
ガマじいさん ハッ、ハッ、ハッ、これで明日の世代も安心じゃ。



杉並アニメ振興協議会  
デザイン: くずおかひろし

#### 戦没者遺族相談員

● 厚生労働大臣からの委託により、戦没者遺族の相談や援護のための指導を行います。戦没者遺族相談員が決定しましたのでお知らせします。

● 内相談員 金刺治利(西荻南4 31 5) / 安田良治(宮前5 21 24) 任

● 期 10月1日～17年9月30日 日 保健福祉部管理課地域福祉係または都福祉局指導  
● 援護課 ☎5320 4078



●年末年始の休園に伴う大田黒公園茶室の申し込み

16年2月28日(土)～3月4日(木)までの茶室使用の申し込みは、12月27日(土)から受付します。

時休園期間 12月28日(日)～16年1月4日(日) 申・問 大田黒公園管理事務所 3398 5814へ

ディーゼル車規制に伴う補助金制度の申請受付期間を延長します

4月1日以降、CNG車(圧縮天然ガス自動車)を新規に購入したか、ディーゼル自動車(乗用車を除く)に都指定の粒子状物質減少装置を装着した中小企業者(個人事業者を含む)の方に、区が経費の一部を補助しています。(下表)

装置納入の遅れなどで、申請期間に間に合わない方のために申請期間を延長します。

申受付期間 16年3月31日まで(先着順・予算の範囲)

冬季平日割引を実施

ホテル・コニファーいわびつ 16年1月20日～3月18日まで(土曜・祝前日を除く) 割引料金=大人6600円、子ども5500円(税別) 他区内在住(要証明)の方は補助金が適用されます。利用部屋・人数によって料金が変わりますので、詳細は施設にお問い合わせください



区内で打ち切りとなります。申請書は環境課区役所西棟七階)の窓口にあります。また、区ホームページからも取り出せます。環境課公害対策係

冬至の日、小学生以下のお子さんにゆず湯の無料入浴サービス

大人の方には入浴券などが当たる福引があります。12月22日(月)午後4時～終業まで場区内各公衆浴場(実施日が異なる浴場もあります) 問 都公衆浴場組合 杉並支部・石原 3334 8402 (正午以降)

ご家庭のこまごました仕事をお引き受けします

①屋内外の清掃、粗大ごみの搬出、家具の移動、木々の伐採・掘り起し、物置などの取り壊し、池の水替えなど ②三時間単位四二五円 ③ドアノブや戸車などの取付け・交換、波板屋根や樋(塩ビ)の修理、タイル目地・壁のヒビなどのすき間充てん、小範囲のペンキ塗り、草花の植え替えなど ③三時間単位四四〇〇円 ③留守中の鉢物水やり、郵便物の処理、見回り、ペットのえさやり・給水など ④一時間以内の仕事 一回一〇〇〇円～一六五〇円 ④換気扇清掃 二フアン寸法や形状により一台三〇〇〇円

①屋内外の清掃、粗大ごみの搬出、家具の移動、木々の伐採・掘り起し、物置などの取り壊し、池の水替えなど ②三時間単位四二五円 ③ドアノブや戸車などの取付け・交換、波板屋根や樋(塩ビ)の修理、タイル目地・壁のヒビなどのすき間充てん、小範囲のペンキ塗り、草花の植え替えなど ③三時間単位四四〇〇円 ③留守中の鉢物水やり、郵便物の処理、見回り、ペットのえさやり・給水など ④一時間以内の仕事 一回一〇〇〇円～一六五〇円 ④換気扇清掃 二フアン寸法や形状により一台三〇〇〇円

ディーゼル車規制に伴う補助金制度

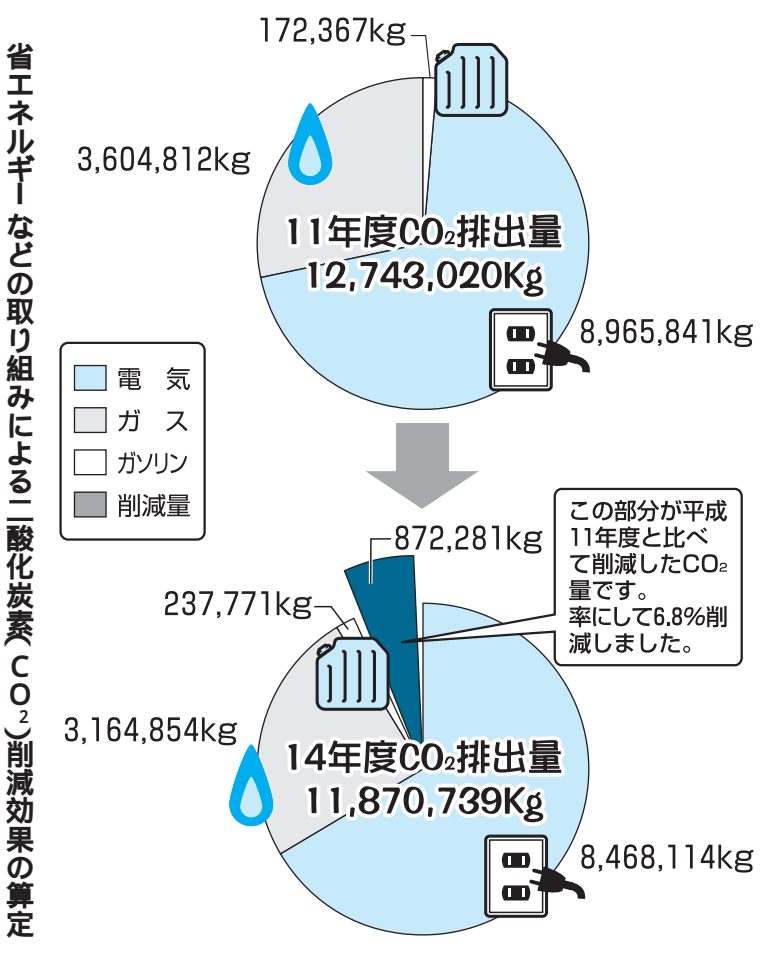
Table with 3 columns: 名称, 補助内容, 対象者・要件. Rows include 低公害車(CNG車)導入促進補助 and 粒子状物質減少装置の装着補助(DPF・酸化触媒).

両補助金とも、他の区市町村から同種の助成金などの交付を受けていないことが要件です。

杉並区環境マネジメントシステムの14年度取り組み結果

杉並区(教育機関を除く)の省エネルギーなどの実施状況をお知らせします。問い合わせは、環境課計画係へ。

14年度の環境目的・環境目標の達成状況は、環境目標六三項目中五〇項目を達成(不達成二項目、目標設定なし一項目)し、環境目標全体の達成割合は約81%でした。



この省エネルギーなどの取り組み結果を具体的に把握する目安として、14年度の削減実績を11年度(基準年)と比較した結果、二酸化炭素(CO2)削減効果として約八七二トン、経費削減効果(金銭的効果)として約八六〇万八〇〇円と算定しました。

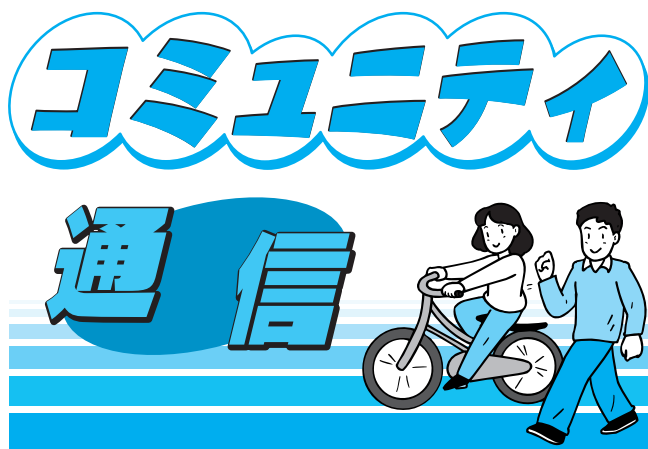
環境マネジメントシステムとは 環境調和型の行動を自主的に取り組んでいくための仕組みで、計画・実施・検証・見直し 計画のサイクルからなります。

Table: 省エネルギーなどの取り組み結果. Columns: 環境目的, 14年度環境目標(要旨), 14年度達成状況.



1～3月の各種教室

教室・講座名・内容/講師(定員)	開催日・時間	費用	申込締切
●高円寺地域区民センター(〒166 0011 梅里1 22 32)			
トレーニング機器講習会～区民センター共通修了証発行のため(3cm×2.5cmの写真1枚持参)/岩月華子(16歳以上・10)	1月13日 午前10時～正午	100円(保険料など)	12月20日
子どもたちに伝えたい日本の心～美しい日本語・古典の世界・自然への感性・歴史に見る人間模様などを題材にして私たちの言葉というものを見直していきます/高山博之(30)	1月20日・27日 2月3日・17日 午後1時30分～3時30分	無料	12月27日
●阿佐谷地域区民センター(〒166 0004 阿佐谷南1 47 17)			
ビーズの魅力～作りましょう、ビーズアクセサリを/伊沢以久子(25)	1月9日・16日・23日 午前10時～正午	3000円(材料費)	12月24日
土ようえほんとおはなしの会/三つのりんご(参加自由)	12月20日 午後2時～3時	無料	—
●荻窪地域区民センター(〒167 0051 荻窪2 34 20)			
中高年の健康づくり。寒さに負けず楽しく、ストレッチ体操、リズムウォーキング、タオル体操で、はつらつ毎日/佐藤志津子(30)	1月15日・22日・29日 午後1時～3時	100円(保険料を含む)	12月25日
●井草地域区民センター(〒167 0022 下井草5 7 22)			
ウクレレを楽しもう～プロから学ぶウクレレのリズム、楽譜が読めなくても、ご心配なく(ウクレレをお持ちください)/岩倉忠(20)	1月8日・22日 2月12日・26日 3月11日・25日 午後2時～4時	200円(資料代)	12月22日
おもちゃの病院～こわれたおもちゃを修理します。原則として1人1点、先着順に受け付けます/松尾達也ほか	1月24日 午後1時30分～3時30分 (2時30分受付終了)	無料	—
●高井戸地域区民センター(〒168 0072 高井戸東3 7 5)			
おなかと足のシェイプアップ体操～ウエストを細くしましょう/宮田秀幸(50)	1月18日・25日 2月1日・8日 午前11時～午後1時	参加費100円・保険料 毎回20円	12月18日
1月トレーニング機器講習会～トレーニング室を使用するための事前講習会(写真1枚3cm×2.5cm持参)/高橋悦子(16歳以上・10)	1月21日 午前10時～午後1時	120円(保険料を含む)	1月8日
おはなし広場～絵本の読み聞かせ・手遊びなど/杉並子ども本の会・ムーミン母親クラブ・パンビ文庫・ロバの会(参加自由)	1月8日・15日・22日・29日 午後3時30分～4時	無料	—
●西荻地域区民センター(〒167 0034 桃井4 3 2)			
「フェイス・ストレッチング」教室～豊かな表情、輝く笑顔で新しい年をスタートしましょう。顔の筋肉を動かして、しわ・たるみを防ぎます/清水則子(35)	1月19日・26日 2月2日・9日 午後1時30分～3時30分	1500～1600円(テキスト代)	12月23日
「書道入門」～文字の成り立ち。ひらがなが変わると、文字が美しくなるって、ホント?/柴田静敬(30)	1月15日・22日・29日 2月5日・12日 午後1時30分～3時30分	500～600円(資料代)	12月25日



このコーナーでは、各地域の集会施設運営協議会が企画した講座や、委員の皆さんが取材したまちの話題を中心に、地域の情報をお届けします。

1～3月の催しと教室  
 ● 1～3月の催しと教室  
 地域区民センターと区民集会所で1～3月に開催する催しと各種教室(左表)をお知らせします。  
 申し込みは、催しは、記事中の申込方法(申込先は6面下参照)で、各種教室は、往復八ガキ(3面記入例参照)で、表中の各締切日(必着)までに該当の施設へ(抽選)。  
 詳しい内容や託児の有無については問い合わせは、直接該当の施設へ。



泉 麻人

高円寺地域区民センター  
 ● 講演会  
 泉麻人の「へええ?!」  
 泉麻人の「へええ?!」  
 中央線文化・井の頭線文化・青梅街道・善福寺川流域・映画やドラマ、小説に描かれた杉並の魅力について

は、実費がかかる場合があります。

● ニューイヤークンサート  
 バッハとその周辺  
 あなたのものと天使が舞い降りてくる  
 時 16年1月17日(土) ① 子ども向け 午前10時～11時  
 ② 大人向け 午後1時30分～3時30分

● アート展作品募集  
 時 16年3月6日(土)・7日(日)  
 (日) (作品搬入は4日(木) 内) 募集作品 ① 絵画・書道・彫刻・工芸・写真・陶芸・文芸など(区内在住・在勤の方) ② 申込書(荻窪地域区民センター受付にあります)を記入の上、16年1月27日までに同センターへ

● 区民センターカレッジ  
 講演会「私たちのくらしとこれからの日本」  
 新年早々、恒例の経済講演会「私たちのくらしとこれからの日本」を、テレビなどでおなじみのエコノミスト・原田和明さんを招き開催します。  
 時 16年1月17日(土) 午後2時～4時(1時30分開場)  
 定九〇名(先着順) ① 無料 ② 当日、直接同センターへ

荻窪地域区民センター  
 ● 区民センターカレッジ  
 講演会「私たちのくらしとこれからの日本」  
 新年早々、恒例の経済講演会「私たちのくらしとこれからの日本」を、テレビなどでおなじみのエコノミスト・原田和明さんを招き開催します。  
 時 16年1月17日(土) 午後2時～4時(1時30分開場)  
 定九〇名(先着順) ① 無料 ② 当日、直接同センターへ

て語っていただきます。  
 時 16年1月18日(日) 午後2時～3時30分(開場) コラムニスト・泉麻人(定一〇〇名(抽選)(無料) 往復八ガキ(3面記入例参照)で、12月27日(必着)までに同センターへ

● 地域区民センター、区民集会所、区民集会所、区民集会所  
 ① 地域区民センター、区民集会所、区民集会所の年末年始の休館日は12月28日(日)～16年1月4日(日)です。各施設に設置のタッチパネル式パソコンなども利用できません。  
 ② さぎなかねつと年末年始の休館日は12月28日(日)～16年1月4日(日)です。各施設に設置のタッチパネル式パソコンなども利用できません。  
 ③ 年末年始休館日の期間は、阿佐谷、高井戸、永福和泉地域区民センターの図書室の返却用ブックポストも使用できません。

● 12月28日(日)～16年1月4日(日)  
 地域区民センター  
 区民集会所  
 区民集会所  
 区民集会所  
 年末年始  
 休館日

● 区民センターカレッジ  
 講演会「私たちのくらしとこれからの日本」  
 新年早々、恒例の経済講演会「私たちのくらしとこれからの日本」を、テレビなどでおなじみのエコノミスト・原田和明さんを招き開催します。  
 時 16年1月17日(土) 午後2時～4時(1時30分開場)  
 定九〇名(先着順) ① 無料 ② 当日、直接同センターへ

● 区民センターカレッジ  
 講演会「私たちのくらしとこれからの日本」  
 新年早々、恒例の経済講演会「私たちのくらしとこれからの日本」を、テレビなどでおなじみのエコノミスト・原田和明さんを招き開催します。  
 時 16年1月17日(土) 午後2時～4時(1時30分開場)  
 定九〇名(先着順) ① 無料 ② 当日、直接同センターへ

● ご協力ください  
 さぎなかねつと(公共施設予約システム)の利用者アンケート  
 時期 12月10日(水)～24日(水) アンケート用紙配付場所 区役所およびさぎなかねつと対象施設。区ホームページの区民アンケートからも回答できます。 区民生活部地域課

地域区民センター・区民集会所一覧

永福和泉地域区民センター ☎5300-9411 〒168-0063 和泉3-8-18 ②第2・第4水曜日、15日	高井戸地域区民センター ☎3317-6611 〒166-0011 梅里1-22-32 ②第2・第4木曜日、第2木曜日の前日	和泉地域区民センター ☎5340-6272 〒166-0012 和泉2-31-21 ①第1・第3月曜日	阿佐谷地域区民センター ☎3314-7211 〒166-0004 阿佐谷南1-47-17 ②第2・第4火曜日、第3水曜日
方南区民集会所 ☎3322-4225 〒168-0062 方南1-27-8 ①第1・第3水曜日	高円寺地域区民センター(セシオン杉並) ☎3317-6611 〒166-0011 梅里1-22-32 ②第2・第4木曜日、第2木曜日の前日	荻窪地域区民センター ☎3398-9125 〒167-0051 荻窪2-34-20 ②第2・第4月曜日、20日	西荻地域区民センター ☎3301-0811 〒167-0034 桃井4-3-2 ②第2・第4水曜日、10日

下高井戸区民集会所 ☎5374-6192 〒168-0073 下高井戸3-26-1 ③第3水曜日	梅里区民集会所 ☎3317-3310 〒166-0011 梅里2-34-20 ②第1・第3火曜日	井草地域区民センター ☎3301-7720 〒167-0022 下井草5-7-22 ②第1・第3木曜日、第3木曜日の前日
和泉地域区民センター(セシオン杉並) ☎3317-6611 〒166-0011 梅里1-22-32 ②第2・第4木曜日、第2木曜日の前日	荻窪地域区民センター ☎3398-9125 〒167-0051 荻窪2-34-20 ②第2・第4月曜日、20日	四宮区民集会所 ☎3395-5085 〒167-0023 上井草2-28-13 ②第2・第4火曜日
和泉地域区民センター ☎5340-6272 〒166-0012 和泉2-31-21 ①第1・第3月曜日	本天沼区民集会所 ☎5310-4633 〒167-0031 本天沼2-12-10 ②第1・第3月曜日	八城区民集会所 ☎3394-0989 〒167-0021 井草1-3-2 ②第2水曜日
阿佐谷地域区民センター ☎3314-7211 〒166-0004 阿佐谷南1-47-17 ②第2・第4火曜日、第3水曜日	西荻地域区民センター ☎3301-0811 〒167-0034 桃井4-3-2 ②第2・第4水曜日、10日	高井戸地域区民センター ☎3331-7841 〒168-0072 高井戸東3-7-5 ②第1・第3月曜日、20日
	西荻南区民集会所 ☎3335-5444 〒167-0053 西荻南3-5-23 ②第2月曜日	上高井戸区民集会所 ☎3329-0605 〒168-0074 上高井戸1-15-5 ②第2・第4月曜日

下高井戸区民集会所 ☎5374-6192 〒168-0073 下高井戸3-26-1 ③第3水曜日	梅里区民集会所 ☎3317-3310 〒166-0011 梅里2-34-20 ②第1・第3火曜日	井草地域区民センター ☎3301-7720 〒167-0022 下井草5-7-22 ②第1・第3木曜日、第3木曜日の前日
高円寺地域区民センター(セシオン杉並) ☎3317-6611 〒166-0011 梅里1-22-32 ②第2・第4木曜日、第2木曜日の前日	荻窪地域区民センター ☎3398-9125 〒167-0051 荻窪2-34-20 ②第2・第4月曜日、20日	四宮区民集会所 ☎3395-5085 〒167-0023 上井草2-28-13 ②第2・第4火曜日
和泉地域区民センター ☎5340-6272 〒166-0012 和泉2-31-21 ①第1・第3月曜日	本天沼区民集会所 ☎5310-4633 〒167-0031 本天沼2-12-10 ②第1・第3月曜日	八城区民集会所 ☎3394-0989 〒167-0021 井草1-3-2 ②第2水曜日
阿佐谷地域区民センター ☎3314-7211 〒166-0004 阿佐谷南1-47-17 ②第2・第4火曜日、第3水曜日	西荻地域区民センター ☎3301-0811 〒167-0034 桃井4-3-2 ②第2・第4水曜日、10日	高井戸地域区民センター ☎3331-7841 〒168-0072 高井戸東3-7-5 ②第1・第3月曜日、20日
	西荻南区民集会所 ☎3335-5444 〒167-0053 西荻南3-5-23 ②第2月曜日	上高井戸区民集会所 ☎3329-0605 〒168-0074 上高井戸1-15-5 ②第2・第4月曜日

下高井戸区民集会所 ☎5374-6192 〒168-0073 下高井戸3-26-1 ③第3水曜日	梅里区民集会所 ☎3317-3310 〒166-0011 梅里2-34-20 ②第1・第3火曜日	井草地域区民センター ☎3301-7720 〒167-0022 下井草5-7-22 ②第1・第3木曜日、第3木曜日の前日
高円寺地域区民センター(セシオン杉並) ☎3317-6611 〒166-0011 梅里1-22-32 ②第2・第4木曜日、第2木曜日の前日	荻窪地域区民センター ☎3398-9125 〒167-0051 荻窪2-34-20 ②第2・第4月曜日、20日	四宮区民集会所 ☎3395-5085 〒167-0023 上井草2-28-13 ②第2・第4火曜日
和泉地域区民センター ☎5340-6272 〒166-0012 和泉2-31-21 ①第1・第3月曜日	本天沼区民集会所 ☎5310-4633 〒167-0031 本天沼2-12-10 ②第1・第3月曜日	八城区民集会所 ☎3394-0989 〒167-0021 井草1-3-2 ②第2水曜日
阿佐谷地域区民センター ☎3314-7211 〒166-0004 阿佐谷南1-47-17 ②第2・第4火曜日、第3水曜日	西荻地域区民センター ☎3301-0811 〒167-0034 桃井4-3-2 ②第2・第4水曜日、10日	高井戸地域区民センター ☎3331-7841 〒168-0072 高井戸東3-7-5 ②第1・第3月曜日、20日
	西荻南区民集会所 ☎3335-5444 〒167-0053 西荻南3-5-23 ②第2月曜日	上高井戸区民集会所 ☎3329-0605 〒168-0074 上高井戸1-15-5 ②第2・第4月曜日



# 英語楽ボランティア養成講座

## 実践に学ぶ英語活動と国際理解

あなたの英語力、海外経験を子どもたちのために生かしてみませんか？

すぎなみコミュニティ

カリッジとは

皆さんの参加・地域貢献意欲が、活動につながる新たな学習の場です。

ここで学んだ皆さんが、杉並らしい活動の主体となっていくことや、地域における多様な連携の場

を創出していくことをめざしています。



時・内・師下表のとおり場セッション杉並(梅里1 22 32)区立小・中学校(未定)

対区内在住・在勤・在学で児童英語教育に関心のある方(定)三五名

(抽選)費一〇〇〇円(全回を通して)申往復ハガキ(3面記入例参照)に応募動機と海外経験など(あれば)も書いて、12月23日必着)までに社会教育センター(〒166 0001)へ

1梅里1 22 32)へ

7 6 6 2 1 FAX 3 3 1

7 6 6 2 1 FAX 3 3 1

りを通じても定員に満たない場合は、参加を受け付けます。

受付けます。

### 英語楽ボランティア養成講座

日 時	内 容	講 師
1月14日(水) 午後2時～4時	How to英語活動①学年別アクティビティ(活動)の指導～「数」をいかに楽しく教えるか	ECCジュニア教育研究所トレーナー 永森 裕美子 
21日(水) 午後2時～4時	How to英語活動②学年別アクティビティの指導～「曜日」をいかに楽しく教えるか	
28日(水) 午後2時～4時	How to英語活動③歌・チャンツ(英語学習法の一種)の指導～楽しくリズムののってレッスンを工夫	
2月4日(水) 午後2時～4時	How to英語活動④レッスンプランの作り方～チームティーチング(複数の教師で学習指導にあたること)と万能ゲーム	
18日(水) 午後2時～4時	現役インターナショナル・スクール教諭による国際理解の基礎講座	セント・メリーズ・インターナショナル・スクール教諭 サン・オー・キム・オバライン 杉並ユネスコ協会 板倉 徳枝
19日(木) 午後1時～5時	地域外国人を交えたワークショップ(体験講習)	
2月下旬 時間は実習先による	実習(区立小・中学校)	
3月3日(水) 午後2時～4時	講座の振り返り 学校支援活動のための注意事項	杉並ユネスコ協会 板倉 徳枝 杉並区学校教育コーディネーター 生重 幸恵

内容は予告なく変更する場合があります。

### サイエンスウィーク・冬

時間・内容	12月26日(金)	1月5日(月)	1月6日(火)	1月7日(水)
科学映画上映 午前10時20分～10時50分	未来は僕らの手に	エレクとマグマの真剣勝負	みつばち 蜜蜂の行動をさぐる	熱をさぐれ
プラネタリウム 午前11時～正午	コスミックキャット			
科学映画上映 午後1時～1時30分	マナ・カナの天然ガス自動車で行こう	新しい地球の科学	なっちゃん のけやき	小さな手のひら大きな緑
科学実験 教室 午後1時40分～3時	ジュニアコース 星のしおりをつくらう	静電気くらげをつくらう	吹き矢づくり	あったか実験
プラネタリウム 午後3時15分～4時15分	チャレンジコース 冬のホタル	冬のホタル	シヨウノウ船と表面張力	染めと織り②
	太陽～その素顔を見る			

(注)1.各プログラムの定員は、映画220名、プラネタリウム140名、科学実験35～40名(先着順)。科学実験は午後0時50分から整理券を発行します。2.科学実験は、ジュニアコース(5歳以上～小学校低学年)、チャレンジコース(小学校高学年・中学生・一般)です。3.プラネタリウム番組は5歳以上が対象です。投影中は入退場できません。



堀江 陽子

13(場)科学館(清水3 3 9 6 4 3 9) 科学館(3 3 9 6 4 3 9) 科学館(3 3 9 6 4 3 9) 科学館(3 3 9 6 4 3 9) 科学館(3 3 9 6 4 3 9)

## 科学館の催し

天文の夕べ・特別会  
星空の下でクリスマスコンサート  
J・S・バッハ国際コンクール第一位など、数々の国際コンクールで輝かしい成績をあげているピアニスト・堀江陽子さんにプラネタリウムで演奏していただきます。クリスマスを迎えるひと時、星空の下で美しい調べを楽しみませんか。

曲目「モーツァルト」  
ナタ Kv.331 トルコ行進曲  
付き、シヨパン「ノクターン 遺作No.20」、ドビュッシー「月の光」、ラフマニノフ「アンダンテカントーレ」ほか  
対区内在住・在勤・在学の小学四年生以上の方(小・中学生は保護者同伴) 定一四〇名(先着順) 費無料  
サイエンスウィーク  
冬の一般公開  
科学実験教室にチャレンジしてみませんか。  
時・内左表のとおり 費無

# S P O R T S

## 競技大会

●区民体育祭冬季大会  
スキー  
時・場開会式=16年1月31日(土)午後7時～(金井屋旅館)/大会=2月1日(日)(菅平高原つばくろスキー場)内回転・大回転(男・女、年齢別)対区内在住・在勤・在学の方(費)無料(申)申込書(区立体育施設にあります)を郵送、持参またはファクスで、1月20日(必着)までに(財)杉並区スポーツ振興財団(〒166 0004 阿佐谷南1 14 2みなみ阿佐ヶ谷ビル8階FAX5305 6162)へ(同)区スキー連盟・北島☎3381 6607(午後7時～11時30分)または同財団☎3312 2111(区代表)他)回転競技の優勝者は都民体育大会の選手候補とします

●区民体育祭スポーツ・レクリエーション大会  
パドルテニス  
時)16年2月8日(日)午前9時～午後5時(場)荻窪体育館(荻窪3 47 2)内)男子ダブルス・女子ダブルス(対)区内在住・在勤・在学の方(定)80名(費)20円(保険料)(申)往復ハガキまたはファクス(3面記入例参照)で、1月9日(必着)までに区パドルテニス協会・柵山龍男(〒168 0063和泉2 9 4)へ(同)同協会・柵山☎・FAX5930 1949(他)申し込みは個人単位とし、ペアの組合せは事前抽選で決定します。ラケットのない方は、当日会場で貸出します

## スポーツ教室

●障害者のためのわいわいスポーツ教室(ミニ運動会)  
障害の程度の重い方のための楽しいスポーツ教室です。今回は「ミニ運動会」です。  
時)16年1月31日(土)午前10時～正午(場)上井草スポーツセンター(上井草3 34 1)対)区内在住・在勤・在学で障害の程度の重い方(定)30名(抽選)(費)無料(申)・(同)申込書(福祉事務所、区体育施設にあります)を郵送または持参で、12月19日(必着)までに社会教育スポーツ課(区役所東棟6階)へ(他)①一般の交通機関の

利用が困難な方は、リフト付きバスの送迎が利用できます②当日参加者と一緒を楽しんでいただけるボランティアを募集しています③教室終了後、昼食をはさんで「ボランティア交流会」を行います(会場は同スポーツセンター)。申し込みは電話で、社会教育スポーツ課へ

●サウンドテーブルテニス  
鈴の入ったピンポン玉を、音を頼りに打ち合う競技です。  
時)12月21日(日)午前9時～午後1時(場)荻窪体育館(荻窪3 47 2)対)区内在住・在勤・在学の視覚障害のある方(定)20名(費)無料(申)当日、直接会場へ(同)同体育館☎3220 3381

●気軽にフィットネス～中高年の体力づくり～  
40歳以上の方を対象に、生活習慣病予備軍や体力の低下などの問題を、運動面から改善するプログラムをアドバイスします。  
時)12月24日(水)午前9時～11時(場)上井草スポーツセンター・トレーニングルーム(上井草3 34 1)対)区内在住・在勤・在学で40歳以上の方(定)20名(費)400円(入場料)(申)・(同)電話で、前日までに直接同センター☎3390 5707へ

## その他

●射初め(弓道)  
時)16年1月18日(日)午前11時～午後5時(区後援)(場)上井草スポーツセンター・弓道場(上井草3 34 1)対)区内在住・在勤・在学の方(定)10名(抽選)(費)無料(申)・(同)往復ハガキ(3面記入例参照)で、1月9日(必着)までに区弓道連盟・宍戸文育(〒168 0065浜田山1 7 6 203☎3329 4614・午後6時～9時)へ(他)弓道衣とはかまを着用してください

訂正とおわび  
12月1日付広報7面「スポーツ」中「志賀高原スキー教室(級別テスト付き)」の申込先住所、区スキー連盟・水沼稔さんの住所は、〒166 0001阿佐谷北1 18 18でした。



ジョイフル教養講座

講座名(定員)	日 時	会 場	内 容	講 師	費 用	申込締切
フィットネススクラブの利用法①②(実技コースA・B・C各10、計30)	①16年2月10日(火)②20日(金) / ②とも次の実技のコースから1つ選択。A = 代謝率を高めるマシン、B = 腰痛、肩こりにポールストレッチ、C = 足腰への負担のない水中ウォーク / いずれも午後6時30分～9時	スポーツプレックス荻窪(荻窪5 30 17)	自分にあった運動を始めてみませんか。骨量、筋肉量の測定と実技(軽運動)で、健康づくりのきっかけをつかみます。医師の健康セミナー付きです。	スポーツプレックスジャパン顧問医 増本 頂	1000円	①1月20日 ②1月30日
旅の英会話①②(各25)	①16年1月20日・27日・2月3日・17日②2月24日・3月2日・9日・16日 / いずれも火曜日午後6時30分～8時30分	勤労福祉会館(桃井4 3 2)	海外旅行をもっと楽しむため、トラブルを避けるための、ちょっとした知識と英会話を学びます。	英会話教室講師・元航空会社勤務 中村 久美子	1000円(教材費を含む)	①1月6日 ②2月5日
ピザ作り①②(各20)	①16年1月31日(土)②2月21日(土) / いずれも午前10時～午後2時 託児あり(小学生未満)希望者は申込八ガキに年・月齢を明記		身近にある材料を使って、簡単手作り生地でおいしいピザを焼きます。おやつに!パーティーに!	パン教室主宰 木下 道子	1000円(材料費を含む)	①1月17日 ②2月5日
かわいい魚のアクセサリ作り①②(各20)	①16年1月26日(月)・2月2日(月)・9日(月)②2月19日(木)・26日(木)・3月4日(木) / いずれも午後6時30分～8時30分		やわらかい木を、カッターと紙やすりで好みの魚の形と色に仕上げます。ペンダント、キーホルダーに。	工房みち主宰 中川 道彦	1500円(材料費を含む)	①1月10日 ②2月5日
パソコンエクセル中級(10)	16年2月7日(土)・14日(土) / いずれも午前10時～午後3時(休憩正午～午後1時)		データベースと便利な機能を知り、オリジナルの表計算作りを目指します。(対象 = 日常的にエクセルを使用している方)	杉並区シルバー人材センター講師	5000円(教材費を含む)	1月17日
パソコンワード中級①②(各10)	①16年1月22日(木)・23日(金)・29日(木)・30日(金)②2月16日(月)・17日(火)・23日(月)・24日(火) / いずれも午後6時30分～8時30分		①杉並区シルバー人材センター(阿佐谷南1 16 7)②勤労福祉会館	ダイアログボックスやツールバーを活用し、素早く整った文書作成を目指します。(対象 = 文字入力がスムーズな方)	杉並区シルバー人材センター講師	5000円(教材費を含む)

働く方のための

ジョイフル教養講座  
年金ライフセミナー

財産形成セミナー

年金ライフセミナー

日 時	会 場	内 容(定員)	講 師	費 用	申込締切
16年1月24日(土) 午前10時～午後5時(休憩1時間あり)	勤労福祉会館(桃井4 3 2)	今から定年後の生き方を考える～年金・雇用保険、健康・介護保険の仕組み、体験談、退職後の年金生活の設計方法を考えます(50名)	年金基金研究会	無料	1月10日

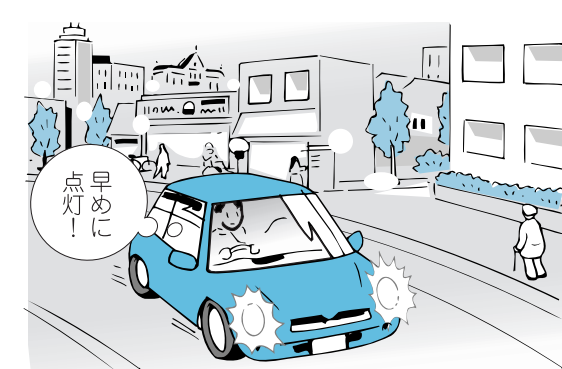
財産形成セミナー 株式・債券入門講座

日 時	会 場	内 容(定員)	講 師	費 用	申込締切
16年2月14日(土) 午後2時～4時	勤労福祉会館(桃井4 3 2)	初心者のための株式・債券の基礎知識や株式投資、ペイオフ対策、管理、運用と新聞の株式欄の見方の講座です。(50名)	ライフ・コンサルタント(証券会社派遣講師) 高山 卓也	無料	1月31日

仕事をしている方が参加しやすい日時に開講します。  
 (時・場・内・定・費上・左表のとおり)区内在住・在勤の勤労者で全日程出席できる方(申込往復八ガキ(3面記入例参照・八ガキ一枚につき一講座)に職業(勤務先・所在地・電話番号)を  
 書き添って、各締切日(必着)までに(財)杉並区勤労者福祉協会(〒167-0034 桃井4 3 2)へ(抽選)同協会 ☎ 3397 252 (水曜・日曜・祝日は除く)他応募人数が一定の人数に達しない場合は、講座を中止することもあります

12月11日(木)～20日(土) 杉並区年末交通安全キャンペーン

夕暮れに 安全願い ライト・オン



年末の杉並区交通安全キャンペーンが始まりました。今年の運動の重点は、次のとおりです。  
 ①高齢者の交通事故防止、特に歩行中・自転車乗用中の事故防止  
 ②二輪車の交通事故防止  
 ③夕暮れ時および夜間の交通事故防止

高齢者の交通事故が増えています。交通ルールを守りましょう。  
 また、年末は日が落ちるのが早くなり、夕暮れどきに交通事故が多く発生しています。  
 車を運転する際は、車の存在を知らせるため、早めにライトを点灯し、他のドライバーや歩行者に注意を呼びかけましょう。  
 夜間、歩行中や自転車利用中は明るく目立つ服装や反射材を活用し、自分の存在をアピールしましょう。

交通安全対策課または各警察署(杉並区) ☎ 3314 0110 / 高井戸 ☎ 3333 0110 / 荻窪 ☎ 3397 0110

16年度

募集します 学童クラブ入会児童

学童クラブは、保護者が就労病气などにより、昼間留守になる家庭の児童を対象にした下校後の生活の場です。区内に四六力所あり(一所新設予定)お子さんが楽しく安心して過ごせるよう、遊びや集団生活を中心とした運営を行っています。  
 (入会期間) 16年4月～17年3月 運営時間 月・金曜日の下校時～午後6時、土曜日午前8時～午後3時  
 30分～午後5時(夏休みなどの学校休業日は午前8時30分～午後6時)区内在住・在学の小学一年生～四年生。ただし、心身に障害があるなどの理由で延長が必要と認められる児童については六年生まで(費用額三〇〇〇円(おやつ代一八〇〇円別途自己負担)。なお利用料・おやつ代ともに減額免除制度があります(申込会を希望する学童クラブに入会資格・手続きなどをお問い合わせの上、備えてある入会申請書に必要書類を添えて、直接希望学童クラブへ。なお、初めて入会を希望される方には面接を行います) 申込期間 16年1月6日～24日(日曜・祝日を除く) 各学童クラブまたは児童青少年センター ☎ 3393 4760 (他) ①申請書は区ホームページからも取り出せます。その場合も事前に希望学童クラブにお問い合わせください ②各学童クラブの連絡先は「わたしの便利帳」をご覧ください