



●発行/杉並区 ●編集/広報課
〒166-8570 杉並区阿佐谷南1-15-1
区の代表電話は ☎3312-2111
FAX 3312-9911(広報課直通)
http://www.city.suginami.tokyo.jp/

主な記事

「私は大丈夫」と思っていないませんか？
架空請求に注意…………… 1面
「自立支援センター設置に関する検討
委員会」報告書素案まとまる…… 8面

〈発行日〉毎月1日・11日・21日



不当な請求は支払いません
あの手この手で請求されます

「私は大丈夫」と 思っていないませんか？

狙われているのはあなたかも…

不当請求・架空請求などに関する相談が後を絶ちません。15年度の相談件数は、14年度の約1.5倍に急増しました。16年度についても4・5・6月で前年度を超える勢いで増加しています。皆さんでこのような犯罪が起こっていることを話題にし、情報を共有して同種の犯罪にあわないように注意しましょう。

問い合わせは、消費者センター☎3398 3141へ。

利用した覚えのない「料金請求」

急増する架空請求

利用した覚えのない有料電話、ツッシュットダイヤル、ダイヤルQ2と称する情報料などを請求する手紙、ハガキ、電子メールなどが届いたが、どうしたらよいかという相談が多数寄せられています。違う内容のハガキでも業者は同一業者で、金額やお客番号も同じというケースもあり、悪質業者が、送付する相手を無作為に抽出し、根拠のない請求書を大量に送付しているものと思われる。

不安になったり、これ以上かわりたくないと思いい、一度支払ってしまったら、また新たな請求を受けることにもなります。

2 業者に電話・ファクス・メールなどで苦情や問い合わせはしないでください。住所・氏名・生年月日・電話番号・勤め先などの個人情報をお教えしてしまうことにもなり、今度は別の手段で請求してくることがあります。今後、業者から電話があつたら、「利用していないので支払わない」とはっきり伝えましょう。

3 念のため、請求の書類などは証拠として保管しておきましょう。

脅しや悪質な取り立てを受けた場合は、警察(杉並☎3314 0110/高井戸☎3332 0110/荻窪☎3397 0110)に相談しましょう。

親族をかたつて 金銭を振り込ま せる詐欺事件

「オレだよ、オレ」と電話をかけ、電話に出た人が「うっかり、ちゃん？」などと問い直すと、「そう、実は事故にあつたやつてお金が必要になった。すぐにお金を振り込んでくれ、」などと話し、指定した銀行などの口座に現金を振り込ませる詐欺事件です。

1 孫や息子、親戚を装い、「お金が必要なので、口座に振り込んで」と言う。

2 お金が必要な理由は、交通事故の示談金、弁償費、借金の返済、妊娠中絶費用などさまざま。

3 「オレだよ、オレ」、「私だけだ、だれだかわかる？」

などと言い、自分からは絶対に名乗らない。もしくは、事前に名前を調べてあり、「だれだ」といきなり自信を持って名乗る。

4 「後から、さんから連絡が行くから、」などと言つていったん電話を切る。または、別の人に替わる。

5 「サラ金からお金を借りる、」などと不安がらせる。

6 「酒を飲んでいたので、警察には言えない」、「お母さんには言わないで」と泣きつく。

7 銀行などの閉店間際に振り込みを要求するなど言う。

8 一度振り込んだ後、更に振り込みを要求する悪質なケースもある。

「オレだよオレ、わからないの？」と言われても肉親の名前を言わない。

2 相手に説明させて身元を確認する

「オレって、どちら様ですか？」と相手に名前を尋ねましょう。

3 本人にあらためて確認する

電話を切った後、必ず、息子さんや娘さん、お孫さんなど、本人かその家族、勤務先などの関係者と連絡をとり、事実かどうか確認しましょう。

4 家族や警察に相談する

お金を振り込む前に、家族や警察などに相談するようにしましょう。事実かどうか確認できない段階でお金を振り込む必要はありません。脅迫めいた言動を受けたら、毅然とした態度で接し、すぐに警察に通報してください。

ハガキでの請求例

最終通告お支払いのお願い

平素は、アダルトグッズ、有料情報サイトをご利用いただき、ありがとうございます。

さて、貴方様が過去にご利用になった料金が未納となっており、ブラックリスト掲載、データの流出、さらに財産の差し押え等の行政処分手続きを現在申請中です。ただし、お支払い頂ければ迅速に延滞リストから削除させていただきますので、お支払いをお願いします。

(株)
料金担当(0905) -
お問合せ担当(0907) -
お客様相談担当(0801) -
本書到着後、上記まで一週間以内に連絡なき場合、顧問弁護士を間に挟み、訴訟手続きを開始させていただきます。手続きを開始した場合、親権者又、ご勤務先にご連絡させていただきます。
お客様コード：AG-

消費者センター相談専用ダイヤル

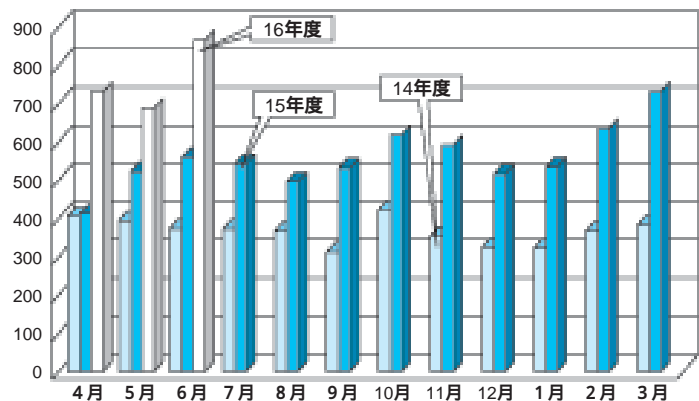
(午前9時～午後4時)

☎3398 3121

架空請求を中心に相談件数が急増

15年度の消費者センターでの相談件数は6708件で、14年度の4414件の約1.5倍に急増しました。16年度においても4・5・6月で2284件となり、前年度を超える勢いで増加しています。相談内容では不当請求・架空請求に関する相談が後を絶ちません。

月別消費相談件数





行事

郷土博物館企画展
夏休みみんなの博物館

1 私がつくった展示会
小・中学生の皆さんが、博物館の資料の中から選り、がんばって作り上げた展示をお楽しみください。
② 杉並文学館夏休み子ども企画
井伏鱒二が昭和2年に自ら設計し、そこで作品を執筆したり作家仲間と歓談した旧宅の模型を使って、ゲーム感覚で井伏文学を楽しみます。

時8月14日(土)10月3日(日)郷土博物館(大宮1-20) 8(費)大人1000円(観覧料)・中学生以下無料(申当日、直接会場へ)郷土博物館 3317 0841(他)1 期間中、杉並文学館の展示は井伏鱒二関係資料のみとなります。2月曜・第三木曜休館

すぎなみ環境力エール
くらしが 皆さんの手で街をきれいに
「きれいにカエル隊」は、毎月一回のごみ拾いを続けています。8月から高円寺地区と阿佐谷地区の二カ所を実施することになりました。気軽に参加して、

自分の手で街をきれいにしませんか。

局 3315 7751(他)事務所の住所と電話番号が変わりましたのでご注意ください

郵便八ガキ

- 1 行事名
2 住所
3 氏名(フリガナ)
4 年齢 5 性別
6 電話番号

(原則1人1枚)
往復八ガキの場合は返信用のあて先も記入を
あて先は各記事の申込先(住所が記載されていないものは区役所)
託児のある行事は、託児希望の有無、お子さんの氏名・年齢・性別も記入

記入例

東京都図画工作研究大会

Table with 4 columns: テーマ, 時間, 内容, 講師. Includes activities like paper craft, drawing, and photography.

な表現に関する提案授業、分科会、ワークショップ
右表のとおり(対小学生とその保護者無料)申当日、直接会場へ(関)方南銀座商店街振興組合 331 7143 または実行委員長・真垣 3311 5707

杉並民踊舞踊連盟
チャリティ杉並民踊舞踊文化まつり
時8月29日(日)午前10時(9時30分開場・区共催)場セシオン杉並(梅里1-32) (定)五七八名(先着順) (費)無料(申当日、直接会場へ)関)杉並民踊舞踊連盟・中屋 3315 1906

高円寺阿波おどり
夏の風物詩、高円寺阿波おどり(8月27日(金)・28日(土)、前夜祭26日(木))の有名連による、華麗な舞台おどりの競演です。(区共催)
時8月22日(日)一部午後1時~3時(0時30分開場) 二部午後3時30分~5時(2時30分開場)場セシオン杉並(梅里1-32) (定)四〇〇名(先着順) (費)無料(申当日、直接会場へ)関)東京阿波おどり振興協会 3312 2728

方南銀座商店街振興組合
方南演歌まつり&みんなで踊ろうエイサー
時8月21日(土)正午~(区後援)場)東京メトロ丸の内線方南町駅東口周辺(関)各種屋台(正午~)、沖縄エイサー

東京区立丸山小学校
中野2 9 7(関)様々

【会場・問い合わせ】科学館(〒167 0033 清水3 3 13 33396 4391)へ。

科学館の催し

天文の夕べ観望会
こと座の四連星イプシロンと惑星状星雲M57
イプシロン星はともおもしろい連星で、双眼鏡や望遠鏡の低倍率で見ると二つに分かれて見えますが、高倍率で見ると、それがさらに二つずつに分かれて見える四連星です。M57は、その形から「ドーナツ星雲」や「リング星雲」という名前が親しまれています。
彦星が織姫星に贈ったエンゲージリングとみるのも楽しいかもしれません。
時8月28日(土)午後6時30分~8時30分(6時開場)
(関)区内在住・在勤・在学の小学四年生以上の方(小・中学生は保護者同伴) (費)無料(申当日、直接会場へ)関)雨天・曇天の場合は、プラネタリウムで「天文の話」をします

サイエンスウィーク
夏の一般公開
科学実験教室を行います。プラネタリウムの投影と科学ビデオの上映も行います。
時・関・定)右下表のとおり(費)無料(申当日、直接会場へ)

土曜科学講座
井萩日記を読む 詩人・尾崎喜八が見た善福寺の自然
「井萩日記」(尾崎喜八著)中の自然観察関連の記述を抽出し、解説・観察を行います。

藍染めの化学
植物内の物質を酸化還元反応によって、布などに定着させたのが藍染めです。

サイエンスウィーク

Table with 8 columns: 内容・時間, 定員, 8月23日(月), 24日(火), 25日(水), 26日(木), 27日(金), 28日(土). Lists various science activities and their schedules.

1 いずれも先着順。科学実験教室は午後0時50分から整理券を発行します。2 科学実験教室は、ジュニアコース=5歳以上から小学校低学年向き。チャレンジコース=小学校高学年から中学生・高校生・一般向きです。3 プラネタリウム番組は5歳以上が対象です。投影中は入退場できません。4 期間中は「自由研究相談コーナー」も開設します。

文化・交流協会の催し
杉並音楽家シリーズ
サロンコンサート
音楽の花束



栗山 ひろみ

クラシックの名曲から
ポピュラー音楽まで
どこかで耳にした事のある曲を、素敵なアレンジでお届けします。

映画上映会

援(場勤労福祉会館(桃井) 4 3 2(費無料)申当日、直接会場へ岡西崎流筑紫会 3391 0368

講座・講演

講演会と実技指導
無理なくシニア体力アップ
8月30日(月)午後2時~4時(区後援)場向陽中学校クラブハウス(下高井戸3 24 1向陽中学校内)内シニアの方にも無理なくできる呼吸法・体操法・リラックス法・健康法の講演と実技指導(筋力の研究会 気圧療法士・心身統一合気道指導員・米内山幸孝)区内在住・在勤の40歳以上の方(50名)無料(申)ハガキ(2面記入例参照)で、8月20日(消印有効)までに KSCC(〒168 0064 永福3 37 2)へ(先着順) 488または向陽中学校クラブハウス(〒3329 3 935(日曜のみ)

夏休み杉並将棋祭り

クラス別に競う競技大会です。プロ棋士の指導対局もありです。(区後援) 8月29日(日)午前10時~午後4時30分(9時30分受付開始)場セシオン杉並梅里1 22 32(対将棋愛好者ならどなたでも定一〇〇名(先着順)(費)大人一五〇〇円、高校生以下五〇〇円(申)当日、直接会場へ岡杉並将棋祭り実行委員会・田中 3392 1925

親子で楽しむお祭り

お腹から声を出して、怒ったり、笑ったりしませんか。親子で楽しむお祭り。8月28日(土)午後1時30分(開演)1時開演(場)劇団手織座アトリエ(成田東4 9 6)内詩の朗読、反戦の詩・小説、子どものための詩・民話(定)八〇名(費)無料(申)電話またはファクス

親子で楽しむお祭り

親子で楽しむお祭り。お腹から声を出して、怒ったり、笑ったりしませんか。親子で楽しむお祭り。8月28日(土)午後1時30分(開演)1時開演(場)劇団手織座アトリエ(成田東4 9 6)内詩の朗読、反戦の詩・小説、子どものための詩・民話(定)八〇名(費)無料(申)電話またはファクス

親子で楽しむお祭り

親子で楽しむお祭り。お腹から声を出して、怒ったり、笑ったりしませんか。親子で楽しむお祭り。8月28日(土)午後1時30分(開演)1時開演(場)劇団手織座アトリエ(成田東4 9 6)内詩の朗読、反戦の詩・小説、子どものための詩・民話(定)八〇名(費)無料(申)電話またはファクス

親子で楽しむお祭り

親子で楽しむお祭り。お腹から声を出して、怒ったり、笑ったりしませんか。親子で楽しむお祭り。8月28日(土)午後1時30分(開演)1時開演(場)劇団手織座アトリエ(成田東4 9 6)内詩の朗読、反戦の詩・小説、子どものための詩・民話(定)八〇名(費)無料(申)電話またはファクス

考・抽選(費)各回とも二五〇円(保険料)(申)ハガキ(2面記入例参照)に希望する回と学年(未就学児は年齢)を書いて、8月27日(必着)までに杉並保健所保健予防課(〒167 005 1 荻窪5 20 1)へ(同)課 3391 1025

考・抽選(費)各回とも二五〇円(保険料)(申)ハガキ(2面記入例参照)に希望する回と学年(未就学児は年齢)を書いて、8月27日(必着)までに杉並保健所保健予防課(〒167 005 1 荻窪5 20 1)へ(同)課 3391 1025

考・抽選(費)各回とも二五〇円(保険料)(申)ハガキ(2面記入例参照)に希望する回と学年(未就学児は年齢)を書いて、8月27日(必着)までに杉並保健所保健予防課(〒167 005 1 荻窪5 20 1)へ(同)課 3391 1025

考・抽選(費)各回とも二五〇円(保険料)(申)ハガキ(2面記入例参照)に希望する回と学年(未就学児は年齢)を書いて、8月27日(必着)までに杉並保健所保健予防課(〒167 005 1 荻窪5 20 1)へ(同)課 3391 1025

考・抽選(費)各回とも二五〇円(保険料)(申)ハガキ(2面記入例参照)に希望する回と学年(未就学児は年齢)を書いて、8月27日(必着)までに杉並保健所保健予防課(〒167 005 1 荻窪5 20 1)へ(同)課 3391 1025

考・抽選(費)各回とも二五〇円(保険料)(申)ハガキ(2面記入例参照)に希望する回と学年(未就学児は年齢)を書いて、8月27日(必着)までに杉並保健所保健予防課(〒167 005 1 荻窪5 20 1)へ(同)課 3391 1025

考・抽選(費)各回とも二五〇円(保険料)(申)ハガキ(2面記入例参照)に希望する回と学年(未就学児は年齢)を書いて、8月27日(必着)までに杉並保健所保健予防課(〒167 005 1 荻窪5 20 1)へ(同)課 3391 1025

考・抽選(費)各回とも二五〇円(保険料)(申)ハガキ(2面記入例参照)に希望する回と学年(未就学児は年齢)を書いて、8月27日(必着)までに杉並保健所保健予防課(〒167 005 1 荻窪5 20 1)へ(同)課 3391 1025

考・抽選(費)各回とも二五〇円(保険料)(申)ハガキ(2面記入例参照)に希望する回と学年(未就学児は年齢)を書いて、8月27日(必着)までに杉並保健所保健予防課(〒167 005 1 荻窪5 20 1)へ(同)課 3391 1025

考・抽選(費)各回とも二五〇円(保険料)(申)ハガキ(2面記入例参照)に希望する回と学年(未就学児は年齢)を書いて、8月27日(必着)までに杉並保健所保健予防課(〒167 005 1 荻窪5 20 1)へ(同)課 3391 1025

考・抽選(費)各回とも二五〇円(保険料)(申)ハガキ(2面記入例参照)に希望する回と学年(未就学児は年齢)を書いて、8月27日(必着)までに杉並保健所保健予防課(〒167 005 1 荻窪5 20 1)へ(同)課 3391 1025

考・抽選(費)各回とも二五〇円(保険料)(申)ハガキ(2面記入例参照)に希望する回と学年(未就学児は年齢)を書いて、8月27日(必着)までに杉並保健所保健予防課(〒167 005 1 荻窪5 20 1)へ(同)課 3391 1025

考・抽選(費)各回とも二五〇円(保険料)(申)ハガキ(2面記入例参照)に希望する回と学年(未就学児は年齢)を書いて、8月27日(必着)までに杉並保健所保健予防課(〒167 005 1 荻窪5 20 1)へ(同)課 3391 1025

考・抽選(費)各回とも二五〇円(保険料)(申)ハガキ(2面記入例参照)に希望する回と学年(未就学児は年齢)を書いて、8月27日(必着)までに杉並保健所保健予防課(〒167 005 1 荻窪5 20 1)へ(同)課 3391 1025

考・抽選(費)各回とも二五〇円(保険料)(申)ハガキ(2面記入例参照)に希望する回と学年(未就学児は年齢)を書いて、8月27日(必着)までに杉並保健所保健予防課(〒167 005 1 荻窪5 20 1)へ(同)課 3391 1025

考・抽選(費)各回とも二五〇円(保険料)(申)ハガキ(2面記入例参照)に希望する回と学年(未就学児は年齢)を書いて、8月27日(必着)までに杉並保健所保健予防課(〒167 005 1 荻窪5 20 1)へ(同)課 3391 1025

考・抽選(費)各回とも二五〇円(保険料)(申)ハガキ(2面記入例参照)に希望する回と学年(未就学児は年齢)を書いて、8月27日(必着)までに杉並保健所保健予防課(〒167 005 1 荻窪5 20 1)へ(同)課 3391 1025

考・抽選(費)各回とも二五〇円(保険料)(申)ハガキ(2面記入例参照)に希望する回と学年(未就学児は年齢)を書いて、8月27日(必着)までに杉並保健所保健予防課(〒167 005 1 荻窪5 20 1)へ(同)課 3391 1025

考・抽選(費)各回とも二五〇円(保険料)(申)ハガキ(2面記入例参照)に希望する回と学年(未就学児は年齢)を書いて、8月27日(必着)までに杉並保健所保健予防課(〒167 005 1 荻窪5 20 1)へ(同)課 3391 1025

考・抽選(費)各回とも二五〇円(保険料)(申)ハガキ(2面記入例参照)に希望する回と学年(未就学児は年齢)を書いて、8月27日(必着)までに杉並保健所保健予防課(〒167 005 1 荻窪5 20 1)へ(同)課 3391 1025

考・抽選(費)各回とも二五〇円(保険料)(申)ハガキ(2面記入例参照)に希望する回と学年(未就学児は年齢)を書いて、8月27日(必着)までに杉並保健所保健予防課(〒167 005 1 荻窪5 20 1)へ(同)課 3391 1025

考・抽選(費)各回とも二五〇円(保険料)(申)ハガキ(2面記入例参照)に希望する回と学年(未就学児は年齢)を書いて、8月27日(必着)までに杉並保健所保健予防課(〒167 005 1 荻窪5 20 1)へ(同)課 3391 1025

考・抽選(費)各回とも二五〇円(保険料)(申)ハガキ(2面記入例参照)に希望する回と学年(未就学児は年齢)を書いて、8月27日(必着)までに杉並保健所保健予防課(〒167 005 1 荻窪5 20 1)へ(同)課 3391 1025

考・抽選(費)各回とも二五〇円(保険料)(申)ハガキ(2面記入例参照)に希望する回と学年(未就学児は年齢)を書いて、8月27日(必着)までに杉並保健所保健予防課(〒167 005 1 荻窪5 20 1)へ(同)課 3391 1025

考・抽選(費)各回とも二五〇円(保険料)(申)ハガキ(2面記入例参照)に希望する回と学年(未就学児は年齢)を書いて、8月27日(必着)までに杉並保健所保健予防課(〒167 005 1 荻窪5 20 1)へ(同)課 3391 1025

考・抽選(費)各回とも二五〇円(保険料)(申)ハガキ(2面記入例参照)に希望する回と学年(未就学児は年齢)を書いて、8月27日(必着)までに杉並保健所保健予防課(〒167 005 1 荻窪5 20 1)へ(同)課 3391 1025

考・抽選(費)各回とも二五〇円(保険料)(申)ハガキ(2面記入例参照)に希望する回と学年(未就学児は年齢)を書いて、8月27日(必着)までに杉並保健所保健予防課(〒167 005 1 荻窪5 20 1)へ(同)課 3391 1025

考・抽選(費)各回とも二五〇円(保険料)(申)ハガキ(2面記入例参照)に希望する回と学年(未就学児は年齢)を書いて、8月27日(必着)までに杉並保健所保健予防課(〒167 005 1 荻窪5 20 1)へ(同)課 3391 1025

考・抽選(費)各回とも二五〇円(保険料)(申)ハガキ(2面記入例参照)に希望する回と学年(未就学児は年齢)を書いて、8月27日(必着)までに杉並保健所保健予防課(〒167 005 1 荻窪5 20 1)へ(同)課 3391 1025

考・抽選(費)各回とも二五〇円(保険料)(申)ハガキ(2面記入例参照)に希望する回と学年(未就学児は年齢)を書いて、8月27日(必着)までに杉並保健所保健予防課(〒167 005 1 荻窪5 20 1)へ(同)課 3391 1025

考・抽選(費)各回とも二五〇円(保険料)(申)ハガキ(2面記入例参照)に希望する回と学年(未就学児は年齢)を書いて、8月27日(必着)までに杉並保健所保健予防課(〒167 005 1 荻窪5 20 1)へ(同)課 3391 1025

考・抽選(費)各回とも二五〇円(保険料)(申)ハガキ(2面記入例参照)に希望する回と学年(未就学児は年齢)を書いて、8月27日(必着)までに杉並保健所保健予防課(〒167 005 1 荻窪5 20 1)へ(同)課 3391 1025

考・抽選(費)各回とも二五〇円(保険料)(申)ハガキ(2面記入例参照)に希望する回と学年(未就学児は年齢)を書いて、8月27日(必着)までに杉並保健所保健予防課(〒167 005 1 荻窪5 20 1)へ(同)課 3391 1025

考・抽選(費)各回とも二五〇円(保険料)(申)ハガキ(2面記入例参照)に希望する回と学年(未就学児は年齢)を書いて、8月27日(必着)までに杉並保健所保健予防課(〒167 005 1 荻窪5 20 1)へ(同)課 3391 1025

考・抽選(費)各回とも二五〇円(保険料)(申)ハガキ(2面記入例参照)に希望する回と学年(未就学児は年齢)を書いて、8月27日(必着)までに杉並保健所保健予防課(〒167 005 1 荻窪5 20 1)へ(同)課 3391 1025

考・抽選(費)各回とも二五〇円(保険料)(申)ハガキ(2面記入例参照)に希望する回と学年(未就学児は年齢)を書いて、8月27日(必着)までに杉並保健所保健予防課(〒167 005 1 荻窪5 20 1)へ(同)課 3391 1025

考・抽選(費)各回とも二五〇円(保険料)(申)ハガキ(2面記入例参照)に希望する回と学年(未就学児は年齢)を書いて、8月27日(必着)までに杉並保健所保健予防課(〒167 005 1 荻窪5 20 1)へ(同)課 3391 1025

考・抽選(費)各回とも二五〇円(保険料)(申)ハガキ(2面記入例参照)に希望する回と学年(未就学児は年齢)を書いて、8月27日(必着)までに杉並保健所保健予防課(〒167 005 1 荻窪5 20 1)へ(同)課 3391 1025

考・抽選(費)各回とも二五〇円(保険料)(申)ハガキ(2面記入例参照)に希望する回と学年(未就学児は年齢)を書いて、8月27日(必着)までに杉並保健所保健予防課(〒167 005 1 荻窪5 20 1)へ(同)課 3391 1025

考・抽選(費)各回とも二五〇円(保険料)(申)ハガキ(2面記入例参照)に希望する回と学年(未就学児は年齢)を書いて、8月27日(必着)までに杉並保健所保健予防課(〒167 005 1 荻窪5 20 1)へ(同)課 3391 1025

土曜日のパパママ学級
9月11日(土)午後1時~4時
上井草保健センター(〒167 0023上井草3 8 19) 3394 1212
【内容】ビデオ、もく浴実習、情報交換など【対象】区内在住で当日妊娠28週以上の初産のカップル20組
【参加費】無料【申込み】往復ハガキに2人の氏名・住所・電話番号・出産予定日を書いて、8月27日(必着)までに同保健センターへ

補助金適正化懇談会から「提言」が報告されました
区では、補助金制度の見直しを進めています。学識経験者と地域団体の代表者などで構成される「杉並区補助金の適正化に関する懇談会」を設置し、審議を進めてきました。そして7月29日に区長あての提言として報告されました。提言では、補助金が区政において中核的施策の一つであり、地域の課題に取り組む個人や団体にとって重要な課題であるとしています。その上で、分権時代にふさわしい補助金制度としていくため、区政運営の透明性や財政の健全化とともに、住民自治を推進していく区民と区との「協働」の視点から全体的な見直しを行うことが必要であるとしています。なお、詳細は、区ホームページでご覧になれます。問い合わせは、財政課へ。

ひゅうまん・かれっじ
月日 課題 内容
9月11日 素敵なコミュニケーションとコーチングについて コーチングとは？どんなふうに使われているか？知っておくと大変役に立ちます
18日 人の話を十分に聴く練習 コミュニケーションの基本は人の話を聴くこと。聴く力を上達させるちょっとしたコツを練習しましょう
25日 相手と自分が伸びる会話のコツ その1「認めること」 人のエネルギー源は他人から認められること。相手の存在をまるごと認めることを意識して伝えられる練習をします
10月2日 相手と自分が伸びる会話のコツ その2「質問と提案」 自発的な行動を促すコーチングにおいて、普通の会話では出てきにくい大切な表現があります
9日 コーチングを使ってみよう 前半で習得したいいくつかの技術を振り返りながら、実際の生活で使えるようになるための練習をします
16日 自分と周りの人のコミュニケーションの特徴を知る 自分も相手も伸びていくためには、互いの言動の特徴を知って対処すると円滑なコミュニケーションが図れます
23日 になりたい姿を描けば本当になる 目標に向けて自発的な行動を促すのがコーチング。3年後のあなたは？目標をもって夢を叶えましょう
30日 自分も他人も伸ばせる人になる 自分自身の中に、人を伸ばして自分が伸びていくための余裕を持ち続けるためのヒントをお話しします
時間はいずれも、土曜日の午後2時30分~4時30分。



募集します

非常勤看護職員

〔内勤務地〕和田ふれあいの家 勤務内容 利用者の看護業務 勤務時間 毎週水曜日午前9時15分～午後4時45分 資格 看護師の資格をお持ちの方 募集人数 1名 時給 1400円
〔面接〕電話連絡の上、履歴書を郵送で和田ふれあいの家(〒166 0012 和田)へ
556)へ

郷土博物館 企画展「上井草球場展」をいっしょにつくりませんか

郷土博物館では、3月に「上井草球場の軌跡」展を行いました。秋の企画展は

生ごみは水切りをして出してください!

集積所に出されるごみの中で「可燃ごみ」は、夏集場は特に生ごみの悪臭がひどくなる状態になります。水切りをする事で、それを防ぐことができ、カラスも近づかない環境づくりにつながります。

〔関係〕清掃管理課リサイクル推進係

この成果をもとに、さらに充実させた上井草球場展を上井草スポーツセンターで開催します。

そこで、上井草地域に残っている上井草球場関連の資料などを集め、展示に至るまでの作業を博物館職員と一緒に行ってくださる方を募集します。

〔対上井草周辺に在住で上井草球場や博物館の仕事に興味があり、8月下旬～10月上旬までの間、週一日程度活動ができる高校生以上の方(定)10名(抽選) 〔電話〕8月25日までに郷土博物館 ☎3317 0841(他)8月29日に応募者への説明会を行います
阿佐谷キック・オフ オフィス入居者

区では、まちと調和した新しい産業の創業を促すため、高速の情報通信環境が整備されたオフィスを低料金で提供します。

〔所在地〕阿佐谷地域区民センター一階(阿佐谷南1 47 17) 入居予定時期 17年2月1日から二年間以内(審査により一年延長可) 利用時間など 二四時間利用可能 募集部屋数 三室(約10m²～11m²) 入居資格 ひとり

の産業分野(住宅地に負荷を与えない、情報通信・環境・防災・住宅・医療・福祉・教育などに関する事業)で高度な情報通信環境を活用した事業の創業を予定または創業後三年未満の法人または個人 利用期間終了後、区内で引き続き事業を行う意思がある 区民税、都民税を滞納していない 利用条件 事務所として利用 法人の場合は本社として利用 利用料(賃料) 1m²あたり月額二六七一円、一室あたり月額二万六千七百六十二円(二万八千五百六十円) 共益部分(電気・水道料、警備委託費、清掃費)の費用を含む 保証金 10万円 その他 インターネット接続料は無料(プロバイダ使用料、電話料などは利用者負担) 8月11日(水)9月30日までに事業計画などを産業振興課(区役所西棟一〇階)へ郵送または持参。書類審査と面接審査を行います 〔関係〕同課他申請書類一式、その他詳細は区ホームページをご覧ください

すぎなみ環境賞

表彰対象者 環境先進都市を目指すため、環境に貢献した方々を表彰するすぎなみ環境賞の対象者を募集します。今年度は、ごみの減量のために過剰包装の抑制を大きなテーマに掲げています。

表彰式は、10月16日(土)17日(日)に高井戸地域区民センターで開催する環境博覧会で行います。

〔対〕過剰包装の抑制を行うなど環境意識の高い事業者(ごみ減量に取り組んでいる商店街やマイバッグ持参、簡易包装、エコシールなどに取り組んでいる事業者) 過剰包装を行うなど環境に配慮の乏しい商品や事業者(過大包装や多重包装で無駄と思える商品など)

〔対〕区内在住・在勤・在学の方(グループ・事業者も可) 〔関係〕作品に住所・氏名(フリガナ)・年齢・職業・電話番号も書いて、9月10日までに郵送、ファクス・Eメールまたは直接、清掃管理課清掃計画係(区役所西棟七階) ☎3312 2306 Eメール seiso-kanni@city.suginami.jp へ

ど) 厚着賞 事業者による環境にやさしい技術開発や簡易包装など環境に配慮した商品 薄着賞(電話・ファクスまたはEメールで、) についてそれぞれ該当すると思われる事業者名・商品名・記入者の住所・氏名・連絡先の電話番号を、9月10日までに清掃管理課ごみ減量担当 ☎3312 2306、Eメール seiso-kanni@city.suginami.jp へ

杉並区総合文化祭 アマチュア美術展作品

〔時展示期間〕10月8日(金)～12日(火) 場所 杉並区(梅里1 22 32) 〔対〕日本画または洋画で、八号までの額装のもの(一人一点) 〔対〕区内在住・在勤の方(学生を除く) 〔関係〕復八ガキ2面記入例参照)に日本画・洋画の別、作品名・大きさも書いて、9月15日(消印有効)までに社会教育センター(〒166 0011 梅里1 22 32)へ 〔関係〕同センター ☎3317 6621

高円寺「ハート・トゥ・アート」出展者

自分の手作りアート作品の展示、販売する作家を募集します。(区後援) 〔時〕10月16日(土)午後2時～8時、17日(日)正午～午後6時(予定) 〔場〕高円寺北会議室(高円寺北3 25 9) 〔対〕アート活動で生計を立てようとする志士志士している作家(住所・国籍・性別・年齢・プロ・アマなどは問いません。自分の作品の展示を通じてメッセージを発信したい、または作る喜びを伝えたい方) ☎三〇〇〇円(予定・作品の売上は全額本人へ) 〔関係〕作品内容のわかる資料(作品数・大きさ・活動歴・どんな想いで創作活動をしているか・意欲などを具体的に)に、氏名(フリガナ)・性別・年齢・連絡先(住所・電話番号・メールアドレスなど)を書いて、8月20日(必着)までにハート・トゥ・アート実行委員会・渡辺(〒165 0034 中野区大和町4 42 14)へ。選考のうえ決定し、8月末ころまでに通知します(選考基準に関してはお答えできません) 〔関係〕同会・渡辺 ☎3337 7935、Eメール hiroshi.w@popo2.odn.ne.jp(他) ホームページ http://www.heart-to-art.net/ 資料は原則として返却しません。返却を希望する方は、切手をはった返信用封筒を必ず同封してください

お知らせ

障・身医療証の更新 現在お持ちの障・身医療証の有効期限は8月31日までです。新しい医療証は8月25日ころ郵送します。期限の切れた障・身医療証は、9月30日までに障害者施策課(区役所東棟一階)福祉事務所、区民事務所、駅前事務所へお返しください(障害者施策課への郵送も可)。

所得制限基準額 9月からの所得制限基準額は右下表のとおりです。

健康保険などの変更 現在障・身医療証をお持ち

本人へ) 〔関係〕作品内容のわかる資料(作品数・大きさ・活動歴・どんな想いで創作活動をしているか・意欲などを具体的に)に、氏名(フリガナ)・性別・年齢・連絡先(住所・電話番号・メールアドレスなど)を書いて、8月20日(必着)までにハート・トゥ・アート実行委員会・渡辺(〒165 0034 中野区大和町4 42 14)へ。選考のうえ決定し、8月末ころまでに通知します(選考基準に関してはお答えできません) 〔関係〕同会・渡辺 ☎3337 7935、Eメール hiroshi.w@popo2.odn.ne.jp(他) ホームページ http://www.heart-to-art.net/ 資料は原則として返却しません。返却を希望する方は、切手をはった返信用封筒を必ず同封してください

16年度所得制限基準額

扶養親族数	本人(20歳未満は健康保険の世帯主)の所得
0人	360万4000円
1人以上	上記額に1人につき38万円を加算

15年中の所得です。

ちの方で、健康保険証や住所、氏名などを変更した場合には必ず届け出てください。

所得制限などにより受給資格を喪失された方へ 16年度の所得(15年中の所得)が右表の所得制限基準額以内の方はご相談ください。

老人医療証をお持ちで昨年障医療証の受給資格を喪失された方で、16年度住民税が非課税の方は障医療証を交付します。8月中旬に申請してください。

申請に必要なもの 健康保険証、身体障害者手帳または愛の手帳、16年度非課税証明書(1月2日以降杉並区に転入された方)、印鑑

〔関係〕障害者施策課障害者福祉係または福祉事務所(東 ☎5306 2611 / 西 ☎3398 9104 / 南 ☎3332 7221) へ

コンポスト容器のあつせんおよび購入費の助成 区は、生ごみや落ち葉などを土中の微生物のはたらきによりたい肥につくりかえる、コンポスト容器のあ

購入の際は、あつせん価格の半額を助成します(一世帯あたり年度内に一個、三年度内に二個まで)。 〔関係〕鑑持参の上、直接リサイクル推進係(区役所西棟七階)へ。申請書類の郵送をご希望の方は、返信用封筒に九〇円切手をはり、送付先を記入の上、リサイクル推進係へ送ってください(区のホームページからも取り出せます) 〔関係〕同係 申し込んだ月の翌月末までに業者が自宅配送します 購入後の容器の返品・交換はできません 同一年度内にコンポスト容器と家庭用生ごみ処理機両方の助成を受けることはできません 4区役所西棟七階で容器を展示しています

コンポスト容器の購入費助成

メーカー	型式	大きさ(cm)	容量	あつせん価格	助成金額
東洋テール	コンポスター D 70	45×45×68(高さ)	70ℓ	5900円	2950円
	コンポスター 130型	60(直径)×66(高さ)	130ℓ	6120円	3060円
	コンポスター 190型	72(直径)×71(高さ)	190ℓ	6300円	3150円
アロン化成	コンポエース120 N	65(直径)×69(高さ)	120ℓ	6300円	3150円

高齢者お気軽相談会

介護保険をはじめお困りのこと、気になることなどをケア24職員が伺います。
(時)8月15日(日)午前10時〜午後3時(場)ケア24上井草(上井草3 33 10)
(対)高齢者本人とその家族(費)無料
(申)当日、直接会場へ(問)ケア24上井草 ☎3396 0024

済美教育研究所

夏休み子ども学習相談室・夏休みなんでも学習子ども電話相談室
(時)1 学習相談室 8月23日(月)〜27日(金)午前9時〜正午、午後1時〜4時/2
電話相談室 8月23日(月)〜25日(水)午前9時〜11時30分、午後1時〜3時30分(場)済美教育研究所(堀ノ内2 5 26)
(内)1 夏休みの



視覚障害高齢者の生きがい教室「パソコン、できる便利・おもしろい」

(時)9月1日(水)午前10時〜11時40分(場)杉並アイプラザ(南荻窪3 28 10)
(申)スラッシュ(視覚障害者のためのパソコン教室)代表・圓山光正(区内在住)の視覚

宿題でわからない問題の解き方や研究のまとめ方について、2 学習に関する様々な相談(愛称)区(区)校長OBを中心とする有志メンバー(同)研究所職員(対)小学生、2 幼児、小中学生(費)無料(申)当日、直接会場へ(問)済美教育研究所 ☎3311 0021

障害のある高齢者(一〇名(費)無料(申)電話で、8月20日までに杉並アイプラザ ☎3333 3444(先着順)
シルバー人材センター
ペン習字教室
(時)10月7日〜12月9日の毎週木曜日午後6時30分〜8時30分(計一〇回)(場)みなみ阿佐ケ谷ビル七階(阿佐谷南1 14 2)
(申)文部科学省認定一級・伊東圭草(区内在住)・在勤で全回参加できる方(定)一六名(抽選)(費)一万二〇〇円(教材費を含む)(申)往復八ガキ(2面記入例参照)に自筆(硬筆)で書いて、8月27日(必着)までに(申)杉並区シルバー人材センター(ペン習字教室係)〒166 0004 阿佐谷南1 14 2 みなみ阿佐ケ谷ビル六階(へ)問同センター ☎3317 2217

犬の飼い主の皆さんへ

放し飼い
小型犬でも必ずリード(引き綱)につなぎ、犬を制御できるようにしてください。
フンの始末
道路や公園に落ちてい

猫の飼い主の皆さんへ

レスを解消させ、近隣の迷惑にならないようにしてください。
屋外は交通事故や感染症の危険など、猫にとつて安全な場所ではありません。猫はできるだけ屋内で飼いまししょう。
また、猫が外に出てしまった場合に備えて首輪と迷子札をつけ、飼い主を明確にしましょう。

任を持ち、食べ残しの後始末・フンの処理・不妊去勢手術などを行い、近隣の迷惑にならないようにしてください。
区では、今年度から、「飼い主のいない猫」を近隣とトラブルを起こさず適正に管理している方が不妊去勢手術を行う場合、杉並獣医師会の協力により、その費用などを区分が負担することとしました。詳しくは、お問い合わせください。

スポーツ

スポーツのある暮らし 健康の第一歩

競技大会

区民体育祭秋季大会

ソフトテニス(一般の部・ダブルス)
(時)9月19日(日)午前9時〜午後7時(予備日=26日(日))
(場)松ノ木運動場(松ノ木1 3 22)
(内)種目=男子=一般、壮年(45歳以上) 女子=一般、壮年(45歳以上)
(対)区内在住・在勤・在学で16歳以上の方(費)1組1000円(当日持参)
(申)ハガキ(2面記入例参照)に種目も書いて、9月11日(必着)までに区ソフトテニス連盟・小島晃(〒166 0016成田西3 6 4)へ(問)同連盟・小島 ☎3312 0385(午後7時〜9時)

ライフル射撃
(時)9月23日(日)午前9時〜午後4時(場)埼玉県長瀬総合射撃場(埼玉県秩父郡長瀬町野上下郷2395 1)
(内)種目=S B=50m 3 x 40MW・50m P 60MW、A R=10m S 60MW・10m P 60MW・10m A P 60MW・10m H R 60MW(1人2種目まで)
(対)区内在住・在勤・在学または区ライフル射撃協会会員で銃所持許可者(費)S Bの部4000円、A Rの部2000円(申)8月23日までに振替用紙の通信欄に参加種目を書いて、参加費を郵便局「00110 7 48361杉並区ライフル射撃協会事務局」へ振り込み(問)同協会・全 ☎3318 0120

空手道
(時)10月10日(日)午前9時〜午後6時(場)日本大学鶴ヶ丘高等学校(和泉2 26 12)
(内)種目=組手・形個人戦(年齢別、男女別)、団体戦(区内在住・在勤・在学、または区空手道連盟に加盟している団体に所属している方)
(費)個人戦=1種目につき1000円、団体戦=1チーム3000円(申)所定の用紙(区立体育施設にあります)に記入し、9月10日(必着)までに区空手道連盟・山口昌寿(〒160 0022新宿区新宿2 14 7(株)東京ジムキ)へ郵送(問)同連盟・高瀬 ☎042 779 2535

区民体育祭スポーツ・レクリエーション大会

だれでも参加できる水上レクリエーション
(時)9月12日(日)午前9時〜午後4時(受付は3時30分まで)
(場)高井戸温水プール(高井戸東3 7 5)
(内)水中ウォーク、自由水泳、アクアエクササイズ、ワンポイントレッスン、親子ゲーム、タイムトライアル、フィンスイム
(対)区内在住・在勤・在学の方(費)100円(申)当日、直接会場へ(問)区アクアレクリエーション協会・野田 ☎3331 8778(午後6時〜8時)
(他)1 水着・水泳帽・タオル持参 2 小学3年生以下は16歳以上の付添いが必要 3 オムツのとれていない乳幼児は不可

ハゼ釣り

(時)9月12日(日)午前5時30分〜J R 荻窪駅北口青梅街道天沼陸橋出発(小雨実施)
(場)候補地=茨城県利根川下流域など
(対)区内在住・在勤・在学の方(中学生以下は高校生以上の同伴者が必要)
(定)80名(先着順)
(費)大人6500円、中学生以下3000円(交通費、エサ代、保険料含む/当日集金)
(申)ハガキ(2面記入例参照)またはファクスに人数も書いて、9月7日(必着)までに区釣魚連合会事務所(〒168 0081宮前5 24 8太田方 ☎) ☎3334 0349、午前9時〜午後5時)へ(電話可)
(他)1 天候にかかわらず、雨具、長靴、弁当は必ず持参 2 東京都ハゼ釣り選手権の選考を兼ねています 3 ゴミはお持ち帰りください

区民友好・バタフライ・ダブルス・チームカップ・卓球大会

(時)9月26日(日)午前9時〜(区後援)
(場)荻窪体育館(荻窪3 47 2)
(内)男女

別3ダブルスの団体戦(登録は1チーム4〜5名) 1試合に2名は違うメンバーで2回の出場が可能(対)区内在住・在勤・在学または区内のクラブに所属し、東京卓球連盟に加盟している方(資格に該当しない方でも、1チームに1名出場可)
(費)1チーム3500円(申)9月15日(必着)までに、1(株)タマスに直接申し込み 2 定額小為替、切手または現金書留で区卓球連盟事務局(〒166 0004阿佐谷南1 7 1(株)タマス)へ郵送 3 連盟役員に依頼(問)連盟事務局 ☎3314 6624(株)タマス内(午前9時〜午後5時)

スポーツ教室 す...すば一つ・ねっと ☎5305 6213で申し込みできます

『すば一つ・ねっと』は自動音声応答により杉並区の体育施設予約などのサービスが利用できる電話受付システムです。申し込みは、8月11日午前8時からハガキの締め切り日の午後11時までです。
なお、定員を超えた場合は、初めて申し込んだ方を優先する場合があります。

硬式テニス 教室番号1958

(時)9月19日〜11月7日(予備日=11月14日)の毎週日曜日、午前9時〜11時(計8回)
(場)妙正寺体育館(区内在住・在勤・在学で50歳未満の初心者・初級者(定)40名(抽選)
(費)1500円(申)往復ハガキ(2面記入例参照)に生年月日も書いて、8月23日(必着)までに妙正寺体育館(〒167 0033清水3 20 12)へ(問)同体育館 ☎3399 4224

知的障害者アクアエクササイズ 教室番号2060

(時)10月9日〜11月27日の毎週土曜日、午後2時〜4時(計8回)
(場)上井草スポーツセンター(区内在住・在勤・在学で知的障害がある方(定)40名(抽選)
(費)無料(申)往復ハガキ(2面記入例参照)に生年月日も書いて、8月25日(必着)までに上井草スポーツセンター(〒167 0023上井草3 34 1)へ(問)同センター ☎3390 5707(他)託児(3歳〜就学前)あり

サウンドテーブルテニス

視覚障害がある方、ぜひご参加ください。鈴の入ったピンポン玉を、音を頼りに打ち合う競技です。
(時)8月22日(日)午前9時〜午後1時(場)荻窪体育館(荻窪3 47 2)
(対)区内在住・在勤・在学で視覚障害がある方(定)20名(費)無料(申)当日、直接会場へ(問)同体育館 ☎3220 3381

トレーニングセミナー〜シェイプアップコース

運動の効果がなかなか出ない、運動がなかなか続かない方、ぜひご参加ください。健康づくりのお手伝いをします。
(時)9月6日・13日・27日(月曜日コース)または9月2日・9日・30日(木曜日コース)
(場)午前10時〜11時30分(場)上井草スポーツセンター・トレーニングルーム(上井草3 34 1)
(対)区内在住・在勤・在学で16歳以上の方(定)両コース各5名(先着順)
(費)1回400円(入場料)
(申)☎電話で、月曜日・木曜日コースどちらか指定のうえ、前日までに上井草スポーツセンター ☎3390 5707へ

障害者のためのわいわいスポーツ教室(プールで遊ぼう)

障害の程度の重い方のための楽しいスポーツ教室です。
(時)9月25日(日)午前9時30分〜11時30分(場)上井草スポーツセンター温水プール(上井草3 34 1)
(対)区内在住・在勤・在学の15歳以上で障害の程度の重い方(定)40名(抽選)
(費)無料(申)申込書(社会教育スポーツ課、福祉事務所、区立体育施設にあります)を郵送または持参で、8月20日(必着)までに社会教育スポーツ課(区役所東棟6階)へ(問)同課(他)1 一般の交通機関の利用が困難な方は、リフト付きバスの送迎が利用できます 2 当日参加者と一緒楽しんでいただけるボランティアの方を募集しています



8～11月の各種教室

教室・講座名・内容/講師(定員)	開催日・時間	費用	申込締切
●高円寺地域区民センター(〒166 0011 梅里1 22 32)			
トレーニング機器講習会(区民センター共通修了書発行のため・3cm×2.5cmの写真1枚持参)/畑弘美(15歳以上、中学校を卒業している方・10)	8月30日(月) 午後1時～3時	100円(保険料含む)	8月19日
●阿佐谷地域区民センター(〒166 0004 阿佐谷南1 47 17)			
集中ハングル講座～ハングルがしっかり読めるよう文字からスタート、初歩の会話まで/西川許鈴(40)	9月6・13・27日、10月4・18・25日(いずれも(月)) 午前10時～正午	200円(資料代)	8月22日
陶芸入門～香炉・食器など、あなたが思うものを形にしましょう/成井清治(16)	9月2・9・16・30日(いずれも(木)) 午後1時30分～3時30分	2500円(材料費)	8月22日
水墨画入門～絵が苦手な方、絵心はないけれど絵が好きの方、線と墨の濃淡の作りだす玄妙の世界へどうぞ。また、写生をもとに自分にしか描けない絵をものにしましょう/西川散木(30)	9月17・24日、10月1・8・15・22日(いずれも(金)) 午後2時～4時	800円(教材費)	8月31日
土ようえほんとおはなしの会/ご本・お話だいすき会(参加自由)	8月14日(土) 午後2時～3時	無料	—
土ようえほんとおはなしの会/ORCAわーど(参加自由)	9月4日(土) 午後2時～3時	無料	—
●西荻地域区民センター(〒167 0034 桃井4 3 2)			
「バドミントン」入門(初心者向け)～バドミントンの楽しさを体験してみませんか/今岡洋子(40)	9月6・13・20・27日(いずれも(月)計4回) 午前11時～午後1時	100円(資料代)	8月24日
文学講座「源氏物語」～古典文学を気軽に触れて、親しみましょう/貝瀬弘子(50)	9月28日、10月5・19・26日、11月2・9・16・23日(いずれも(火)計8回) 午前10時～正午	500円程度(資料代)	8月31日
●井草地域区民センター(〒167 0022 下井草5 7 22)			
9月トレーニング機器講習会～トレーニング室を利用するための講習会(3cm×2.5cmの写真1枚持参)/大江喜和子(15歳以上、中学校を卒業している方・10)	9月26日(日) 午前10時～午後1時	100円	9月5日
おもちゃの病院～こわれたおもちゃを修理します(原則として1人1点、先着順)/安井昌徳ほか(参加自由)	8月28日(土) 午後1時30分～3時30分(2時30分受付終了)	無料	—
●高井戸地域区民センター(〒168 0072 高井戸東3 7 5)			
水彩画教室～水彩画を初歩から学んで楽しく描きませんか/中西賢一(25)	9月1・8・15・22日(いずれも(水)) 午前10時～正午	100円	8月22日
9月トレーニング機器講習会～トレーニング室を利用するための事前講習会(3cm×2.5cmの写真1枚持参)/高橋悦子(15歳以上、中学校を卒業している方・10)	9月29日(水) 午前10時～午後1時	120円(保険料含む)	9月10日
トレーニング相談日～トレーニング室にトレーナーが駐在し、トレーニングの相談に応じます/高橋悦子(講習会修了者)	9月29日(水) 午後2時～4時	100円(使用料)	—
おはなし広場～絵本の読み聞かせ・手遊び・工作など/上高えほんのひろばグループ、ジルベルトの会、杉並こどもの本の会、ムーミン母親クラブ(参加自由)	9月2・9・16・30日(いずれも(木)) 午後3時30分～4時	無料	—
●上高井戸区民集会所(申し込みは、高井戸地域区民センターへ)			
川柳・おもしろ話で柔らかく頭をつくる～現代世相や時事川柳をまじえて興味深く説く/倉部行雄(20)	9月9・30日、10月7・21日(いずれも(木)) 午前10時～正午	100円	8月20日

は、実費がかかる場合があります。



このコーナーでは、各地域の集会所施設運営協議会が企画した講座や、委員の皆さんが取材したまちの話題を中心に、地域の情報をお届けします。

8～11月の催しと教室
 地域区民センターと区民集会所で8～11月に開催する催しと各種教室(左表)をお知らせします。
 申し込みは、催しは、記事中の申込方法(申込先は6面下参照)で、各種教室は、往復ハガキ(2面記入例参照)で、表中の各締切日(必着)までに該当の施設へ(抽選)。
 詳しい内容や託児の有無についての問い合わせは、直接該当の施設へ。



永福和泉地域区民センター
筆の記名を気楽に書道入門
 筆をにぎって記名帳を前にしはしとまどう。こんな経験から、筆文字を習おうと思いがらいたまに始めていないあなた。9月から

区民センターカレッジ 寺子屋に学ぶ
 荒廃した現在の教育現場はどうしたらよいか。それは江戸時代の「寺子屋」に学ぶことが多々あるという少壮教育学者の首野洋さんを招き、教育改革の論点を考えます。

荻窪地域区民センター
ダンベル先生講演会
 もりもり食べて元気にやせよう!
 日本の運動栄養学の第一人者で、ダンベル体操を全国に普及させた、ダンベル先生でおなじみの鈴木正成さんをお迎えしての充実の二時間!「美しく元気にやせる」をメインテーマに、盛りだくさんのメニューでお待ちしています。
 (時)9月11日(土)午後1時～3時(場)セシオン杉並第八(一〇)集会所(梅里1 22 32)(定)八〇名(抽選)(費)無料(往復ハガキ(2面記入例参照)で、8月25日(必着)までに同センターへ)

高円寺地域区民センター
和風料理教室
 身近な食材を使ってチョットおしゃれに秋を感じる「和風おもてなし料理」を作ってみませんか。盛り付けも楽しみに。
 (時)9月16日(木)午前10時～午後3時(場)口取り三種、蒸し物、揚げ物、和え物、きのこ御飯、汁物など(師)広瀬まり(定)三〇名(抽選)(費)一八〇〇円(材料費)(往復ハガキ(2面記入例参照)で、8月30日(必着)までに同センターへ(他)エプロン、三角きん、タオル、布きんを持参してください

中国語(北京語)入門
 発音・日常会話など、楽しく学びませんか。
 (時)9月3日、10月22日の毎週金曜日午後2時～4時(計八回)(師)日中学院非常勤講師・鄭多恵(定)二〇名(抽選)(費)三〇〇円程度(資料代)(往復ハガキ(2面記入例参照)で、8月24日(必着)までに同センターへ

井草地域区民センター
井草センターまつり
 (時)9月11日(土)午前10時～午後4時、12日(日)午前10時～午後3時(場)山田隆三(定)七〇名(抽選)(費)一〇〇円(当日受付で集金します)(往復ハガキ(2面記入例参照)で、8月25日(必着)までに同センターへ

高井戸地域区民センター
日航元ジャンボ機長が語る飛行機もやま話
 「飛行機はどうして飛ぶの」「重さはどうのくらい」から、UFOとの遭遇や同時多発テロまで、飛行経験豊富な講師ならではの話題です。

高井戸地域区民センター
近隣幼稚園・保育園・小学校・中学校・自主グループによる作品展、演技発表、近隣ふれあいの家・すぎのき生活園作品展販売、模擬店、フリーマーケット、クイズ指圧、パソコン体験、トレーニング機器体験(上履き持参)、戦災写真展(当日、直接同センターへ)井草運営協議会事務局 ☎3301 7723 (月曜)金曜の午前9時～午後5時

荻窪地域区民センター
和風料理教室
 身近な食材を使ってチョットおしゃれに秋を感じる「和風おもてなし料理」を作ってみませんか。盛り付けも楽しみに。
 (時)9月16日(木)午前10時～午後3時(場)口取り三種、蒸し物、揚げ物、和え物、きのこ御飯、汁物など(師)広瀬まり(定)三〇名(抽選)(費)一八〇〇円(材料費)(往復ハガキ(2面記入例参照)で、8月30日(必着)までに同センターへ

永福和泉地域区民センター
校生産品販売、三宅太鼓、防災体験・防犯実演、お茶席囲碁、12日「工作教室」包丁研ぎ、まな板削り、親子木工教室、住宅相談、ピッコ大会、カラオケ 両日
近隣幼稚園・保育園・小学校・中学校・自主グループによる作品展、演技発表、近隣ふれあいの家・すぎのき生活園作品展販売、模擬店、フリーマーケット、クイズ指圧、パソコン体験、トレーニング機器体験(上履き持参)、戦災写真展(当日、直接同センターへ)井草運営協議会事務局 ☎3301 7723 (月曜)金曜の午前9時～午後5時

高井戸地域区民センター
近隣幼稚園・保育園・小学校・中学校・自主グループによる作品展、演技発表、近隣ふれあいの家・すぎのき生活園作品展販売、模擬店、フリーマーケット、クイズ指圧、パソコン体験、トレーニング機器体験(上履き持参)、戦災写真展(当日、直接同センターへ)井草運営協議会事務局 ☎3301 7723 (月曜)金曜の午前9時～午後5時

高井戸地域区民センター
近隣幼稚園・保育園・小学校・中学校・自主グループによる作品展、演技発表、近隣ふれあいの家・すぎのき生活園作品展販売、模擬店、フリーマーケット、クイズ指圧、パソコン体験、トレーニング機器体験(上履き持参)、戦災写真展(当日、直接同センターへ)井草運営協議会事務局 ☎3301 7723 (月曜)金曜の午前9時～午後5時

高井戸地域区民センター
近隣幼稚園・保育園・小学校・中学校・自主グループによる作品展、演技発表、近隣ふれあいの家・すぎのき生活園作品展販売、模擬店、フリーマーケット、クイズ指圧、パソコン体験、トレーニング機器体験(上履き持参)、戦災写真展(当日、直接同センターへ)井草運営協議会事務局 ☎3301 7723 (月曜)金曜の午前9時～午後5時

地域区民センター・区民集会所一覧

永福和泉地域区民センター ☎5300-9411 〒168-0063 和泉3-8-18*第2・第4水曜日、15日	和地区民集会所 ☎5340-6272 〒166-0012 和田2-31-21*第1・第3月曜日
方南区民集会所 ☎3322-4225 〒168-0062 方南1-27-8*第1・第3水曜日	阿佐谷地域区民センター ☎3314-7211 〒166-0004 阿佐谷南1-47-17*第2・第4火曜日、第3水曜日

下高井戸区民集会所 ☎5374-6192 〒168-0073 下高井戸3-26-1*第3水曜日	荻窪地域区民センター ☎3398-9125 〒167-0051 荻窪2-34-20*第2・第4月曜日、20日
高円寺地域区民センター(セシオン杉並) ☎3317-6611 〒166-0011 梅里1-22-32*第2・第4水曜日、第2木曜日の前日	本天沼区民集会所 ☎5310-4633 〒167-0031 本天沼2-12-10*第1・第3月曜日

梅里区民集会所 ☎3317-3310 〒166-0011 梅里2-34-20*第1・第3火曜日	西荻南地域区民センター ☎3301-0811 〒167-0034 桃井4-3-2*第2・第4水曜日、11日
西荻南地域区民センター ☎3335-5444 〒167-0053 西荻南3-5-23*第2月曜日	

井草地域区民センター ☎3301-7720 〒167-0022 下井草5-7-22*第1・第3木曜日、第3木曜日の前日	高井戸地域区民センター ☎3331-7841 〒168-0072 高井戸東3-7-5*第1・第3月曜日、20日
四宮区民集会所 ☎3395-5085 〒167-0023 上井草2-28-13*第2・第4火曜日	上高井戸区民集会所 ☎3329-0605 〒168-0074 上高井戸1-15-5*第2・第4月曜日

働く方のための **ジョイフル教養講座**

【時・場・内・定】下表のとおり(抽選)【対】区内在住・在勤の勤労者で全日程出席できる方【用】ハガキ(2面記入例参照)に講座名(ハガキ1枚に1講座)・職業(勤務先・電話番号) 託児を希望する場合は、名前と生年月日も書いて、各講座締切日(必着)までに【財】杉並区勤労者福祉協会(〒167 0034桃井4 3 2)へ【同】協会の【電】3397 2521(水曜・日曜・祝日を除く)【他】応募人数が、一定の人数に達しない場合は、講座を中止することもあります

ジョイフル教養講座

講座名(定員)	日時	内容	講師	会場	受講料	締切
パソコン・ワード中級 (10)	10月14日(木)・15日(金)・21日(木)・22日(金)午後6時30分~8時30分(計4回)	年賀状などを作成します(対象=日常ワードを使用している方)	ITスクエア 杉並	勤労福祉会館(桃井4 3 2)	4300円(教材費を含む)	9月28日
パソコン・エクセル中級 (10)	10月16日(土)・23日(土)午前10時~午後3時(計2回)	関数・データベースを使いこなす(対象=日常エクセルを使用している方)				
パソコン・デジカメ中級 (20)	11月20日(土)・27日(土)午前10時~午後3時(計2回)	来年のカレンダーを作成します(対象=文字入力ができ、デジタルカメラを持参できる方)				
親子で学ぶアウトドア基礎講座 (40)	9月11日(土) 午前10時~午後3時	テント張り・炊飯などを行い、ルールや楽しみ方を学びます(対象=小学3年生以上・大人だけの参加可)	日本ボーイスカウト東京連盟 杉並第8団	井草森公園(井草4 12 1)	500円(保険料を含む)	8月27日
ボイストレーニング・童謡・唱歌を歌いましょう (25)	9月21日~11月2日(毎週火曜日・10月12日を除く)午後6時30分~8時30分(計6回)	無理なく全身で声を出す訓練をした後、童謡・唱歌を歌いましょう	声楽家 桂 雅代	勤労福祉会館	1800円(教材費を含む)	9月3日
“ボンジョルノ” イタリア語で観光地巡り (25)	10月1日~11月19日(毎週金曜日)午後6時30分~8時30分(計8回)	観光地のスライドを見ながら風俗・習慣に触れ、適切な基本会話を学びます	語学講師 アンナ ラウラ		2000円(教材費を含む)	
ツボ・整体体操 (各20)	①9月27日・10月4日・18日②11月1日・8日・15日(毎週月曜日)午後6時30分~8時30分(各3回)	ツボを刺激しながら呼吸法・調整法で気の流れを整え自然な体に戻しましょう	鍼灸治療院院長 沖中 正樹		1000円(保険料を含む)	
深大寺そばを打つ (16)	9月25日(土) 午後5時30分~7時30分	栄養豊かな日本そばのプロの職人ワザを学びます	(有)湧水店主 児玉 京吉	深大寺 湧水(調布市深大寺元町5 9 1)	1000円(材料費を含む)	9月28日
ほんに般若心経から学ぶ (30)	10月1日~15日(毎週金曜日)午後6時30分~8時30分(計3回)	激しく移り変わる日々の生活に心の安らぎと静寂を求めましょう	曹洞宗観音院住職 来馬 正行	勤労福祉会館	1000円(教材費を含む)	9月28日
アクアブラッシュ(水中でのダンス) (25)	10月5日~11月2日(毎週火曜日)午後7時~9時(計5回)	足腰に負担の少ない水中で音楽に合わせてダンス的な動きを楽しみシェイプアップ!	全米アクアエクササイズ協会認定インストラクター 谷尾 有希	高井戸温水プール(高井戸東3 7 5)	1600円(保険料を含む)	
中国美術の真髄「中国国宝展」の見方・楽しみ方 (50)	10月9日(土) 午前10時~正午	日本の文化に多大な影響を及ぼした中国美術の名品の数々を時代背景のもとに解説します	東京国立博物館事業企画課長 松本 伸之	勤労福祉会館	200円	
始めようビリヤード! (各20)	①10月29日(金)午後6時30分~9時30分②11月6日(土)午後2時~5時	球の打ち方からルールについてゲームを交えて学びます	サンビリヤード 丸本 龍 重田 忠昭	サンビリヤード(荻窪北口ユアビル7階)	1000円(保険料を含む)	9月28日
肉まん・あんま んづくり (20)	10月30日(土) 午前10時~午後1時	基本を学び、家庭で工夫してオリジナルを作りましょう	(株)日清製粉グループ本社手作り教室	勤労福祉会館	500円(材料費を含む)	

あなたの就職を実現します

「求職者セミナー(第1回)」を開催します。セミナー終了後も、個別カウンセリングなどを通じて、就職活動を応援します。自分に合った仕事が見つからない方、面接でアピールできない方、ぜひ受講してみてください。

【時・内・定】下表のとおり(抽選)【場】勤労福祉会館(桃井4 3 2)【対】区内在住の就職活動を行っている18歳以上60歳未満の方で全日程出席できる方【費】1000円【用】電話・ファクス・ハガキに講座名・住所・氏名・年齢・電話番号を書いて、9月7日(必着)までに【財】勤労者福祉協会(〒167 0034桃井4 3 2)【電】3397 2521、FAX3397 6641)へ(水曜・日曜・祝日を除く)【同】協会の【他】ホームページhttp://www.work.city.suginami.tokyo.jp/

求職者セミナー(第1回)

1. グループセミナー(定員20名) 時間は各日午後1時~4時

月日	内容
9月13日(月)	「印象アップトレーニング」~就職活動は第一印象が一番大切!自分の第一印象を理解し、採用者へ好印象を与えるための「表情・言葉遣い・立ち振る舞い」トレーニングをグループワーク形式で実施します。
14日(火)	「就職するためのアクションプラン」~「3ヶ月以内に就職!」を目指し、具体的なアクションプランを提案します。さらに、「天職」を見つけるための自己理解をワークシートを使いながら分析していきます。
21日(火)	「面接選考必勝法」~面接対策は万全ですか?面接選考で想定される質問を用意し、模範解答と解説を行います。また、模擬面接を実施し、弱点を徹底的に克服していきます。
27日(月)	「書類選考必勝法」~書類の書き方に困っていませんか?ただの自己紹介のための履歴書・職務経歴書から、自分をアピールする「攻め」の履歴書・職務経歴書の書き方を学びます。

2. キャリア・カウンセリング

各日ともセミナー終了後(午後4時~6時)、1人あたり50分程度の個別相談を実施します。就職活動で困っていること、悩み事を相談してください。

3. フォローアップセミナー

(グループセミナー終了約1カ月後)

「就職活動をしてみたいけれど...」という方を対象に弱点克服セミナーを実施します。ポイントを絞って丁寧に説明します。壁に当たってしまったら、ぜひご参加ください。

【社】杉並区シルバー人材センター・パソコン教室

コース名/時間	コース番号・月日	対象など	内容/受講料	
A・初めてのパソコン/午前10時~正午(計8時間)	A 1 = 9月2日~30日の毎週木曜(ただし23日は除く)	パソコンに全く触った事がない方	マウス・キーボードの使い方からインターネット・電子メールの操作まで/8900円	
	A 2 = 9月3日~24日の毎週金曜			
	A 3 = 9月7日~28日の毎週火曜			
	A 4 = 9月8日~29日の毎週水曜			
B・パソコンもっと上達/午後1時~3時(計8時間)	B 1 = 9月2日~30日の毎週木曜(ただし23日は除く)	文字入力が一通りできる方	ワープロソフト(ワード)を使った文書作成とインターネット・電子メールの基本操作/8900円	
	B 2 = 10月1日~22日の毎週金曜			
A・B連続/午後1時~3時(計16時間)	連 1 = 9月7日~10月26日の毎週火曜	パソコンに全く触った事がない方	A・Bコースを連続して受講できます/1万7500円	
	連 2 = 9月8日~10月27日の毎週水曜			
C・インターネット・電子メール入門/午前10時~正午(計6時間)	C 1 = 9月6日~27日の毎週月曜(ただし20日は除く)	マウス・キーボード操作のできる方	インターネット・電子メールのさまざまな操作/6700円	
	C 2 = 10月4日~25日の毎週月曜(ただし11日は除く)			
D・エクセル入門/午後1時~3時(計8時間)	D 1 = 9月3日~24日の毎週金曜	事前に写真を撮ったデジカメとUSBケーブルを持参	デジタルカメラの画像をパソコンに取り込み、加工・印刷まで/8900円	
				E 2 = 10月6日~27日の毎週水曜
				E 3 = 10月7日~28日の毎週木曜
F・ワード活用/午後1時~3時(計8時間)	F 1 = 9月6日~10月4日の毎週月曜(ただし20日は除く)	ワード使用経験のある方	ワープロソフト(ワード)を使った図・写真入り応用的な文書作成/8900円	
				G 1 = 10月1日~22日の毎週金曜
G・エクセル活用/午前10時~正午(計8時間)	G 1 = 10月1日~22日の毎週金曜	エクセル使用経験のある方	表計算ソフト(エクセル)を使ったワークシート・データベースの基礎/8900円	
				H 1 = 10月7日~28日の毎週木曜
H・初めて作るホームページ/午後1時~3時(計8時間)	H 1 = 10月7日~28日の毎週木曜	マウス・キーボード操作のできる方	自分のホームページを写真入力で作成(ホームページビルダー8使用)/1万円	

1 Windows XP、OfficeWord2003、Excel2003使用。2 受講料は、テキスト代を含む。

【社】杉並区シルバー人材センター **パソコン教室**

パソコンの初歩から丁寧にお教えします。

【時・内・費】左表のとおり

【場】シルバー人材センター清水分室(各コース一〇名)

【往復】ハガキ(2面記入例参照)

【照】に昼間の連絡先、希望コース番号(第一希望まで、キャンセル待ちの有無も書いて、8月18日(消印有効)までに【社】杉並区シルバー人材センター清水分室(一時間あたり一九八〇円)も随時受け付けています

22(〒167 0033 清水3 4) へ【同】分室【電】3397 2521【他】個人指導

「自立支援センター」設置に関する検討委員会「報告書素案まとめ」

区民の理解を深め 路上生活者の社会復帰を

路上生活者の社会復帰を支援する「自立支援センター」の設置について、区民参加の検討委員会を設け、留意点などを検討してきました。このたび、区への提言を含む報告書素案がまとまりましたので区民の皆さんのご意見を伺います。検討委員会は、いただいたご意見を参考に報告書(提言)をまとめ、区は提言に基づいて整備方針を決定します。

問い合わせは、保健福祉部管理課路上生活者対策担当へ。



他区の自立支援センターを視察し、利用者の生活状況や就職活動の実際について確認する委員

報告書素案における提言の要旨

杉並区における自立支援センターの設置にむけて

(1) 基本的な考え方
ひとたび、路上生活になつてしまうと、本人に社会復帰の意思があつても自力で就職することは非常に困難になります。自立支援センターは、本人の意欲を基本に就労自立を支援するための一時的な生活空間であり、路上生活者の社会復帰のために必要不可欠な施設です。

について広く区民に情報提供し、その解決に向けて都、区民関係団体などと連携、協力して取り組む必要があります。

(2) 用地選定の留意点
自立支援センターの設置にあたっては、地域住民の安全・安心、周辺環境との調和を尊重するとともに、隔離的にならないよう、地域に開かれた運営に心がける必要があります。

(3) 施設建設の留意点
既存施設の居室は、多くが大部屋ですが、利用者のプライバシーがある程度保たれ、落ち着いて自立を目指す環境整備への配慮が必要と見られます。

(4) 住民説明の進め方
区は、路上生活者の現状や対策の必要性などを区民に的確に伝え、正しい理解と認識が得られるよう努めるべきです。

施設設置に地域の意見・要望を反映できるように、地域の代表者と区、都などで構成する協議会を設置することが望まれます。

自立支援センターに対する理解を深めるために、既存の施設の見学会を積極的に開催すべきです。

(5) 運営法人について
区は、運営法人の選定に際して、区と地域住民の意向に反映するべきです。

また、路上生活者の自立支援に意欲があり、すぐれた専門性を有するとともに、アフターケアを通じて自立をより確かなものにする運営法人が望まれます。

(6) 設置後の施設と地域との関係
設置後の運営にあたっては、地域の代表者、区、施設運営者などで構成する協議会を設置し、地域の意見・要望を反映する必要があります。

施設職員と地域の交流などにより、例えば小中学校などで社会福祉や職業問題について考えるきっかけとして貢献することが望まれます。

経費の制約はあるものの、周辺環境と調和した外観、生活の場に相応しい雰囲気づくりに努めるとともに、施設の名称にも配慮が望まれます。

都市のみどり、特に屋敷林をはじめとする私的なみどりが年々減少していく傾向が見られます。その中で今後どのようにみどりを守

つていくのか国土交通大臣を招いて緊急フォーラムを開催します。木陰の中で一緒に都市のみどりについて考えてみましょう。同時に

多くの路上生活者が社会復帰し、一日でも早く市民生活を営むことができるようになることを強く望みます。



石原 伸晃



松田 輝雄

「都市のみどりを守る」緊急フォーラム

(仮称) 柏の宮公園の内覧会も行います。

【開催日時】8月24日(火)午後1時～3時(内覧会は午前10時～午後4時)(場)(仮称) 柏の宮公園(浜田山2-5/日本興業銀行グラウンド跡地)【出演】石原国土交通大臣、杉並区長ほか【司会】元NHKアナウンサー・松田輝雄(無料)【当日、直接会場へ】みどりの計画係【他】雨天決行2 駐車場はありません(自転車可)3 草花の鉢植えをお配りしますのでマイバッグを持参してください(先着順)

ご意見をお寄せください

1 八ガキ・封書または素案閲覧場所に設置してある意見用紙に書いて、郵送またはファクス FAX 3312 2197 で、8月25日(水)までに保健福祉部管理課へ。
2 ご意見には、氏名・住所(在勤在学の方は勤務先または学校の名称と所在地)を書いてください。
3 区ホームページの電子掲示板に、ご意見を書き込むこともできます。
【開設期間】8月11日(水)～25日(水)
【素案閲覧場所】保健福祉部管理課(区役所東棟三階)、区政資料室(区役所西棟二階)、区民事務所、分室、駅前事務所、図書館、福祉事務所

報告書素案の全文は、左記の他に区ホームページにも掲載します。