

広報 すぎなみ



●発行/杉並区 ●編集/広報課
〒166-8570 杉並区阿佐谷南1-15-1
区の代表電話は ☎3312-2111
FAX 3312-9911(広報課直通)
http://www.city.suginami.tokyo.jp/

平成16年 7/11 NO.1684

主な記事

- 夏休みを楽しく過ごそうよ..... 1面
- 環境モニタリング調査..... 5面
- 学校希望制度..... 8面
- 児童手当..... 8面

〈発行日〉毎月1日・11日・21日



水しぶきが気持ちいい!

健康都市杉並ファロ2004・夏休み子ども理科教室 食品の着色料を調べよう

時 8月6日(金)午後2時~4時 場 衛生試験所 区内在住の小学校4~6年生(これまでに参加したことのない方) 定 10名(抽選) 費 無料(往復ハガキ(2面記入例参照)に学年も書いて、7月26日(必着)までに、衛生試験所(〒168 0072高井戸東3-20-3)へ 同 衛生試験所 ☎3334 6400

思い出たくさんつくろう

東京立正女子短期大学公開講座 小中学生パソコン教室 親子で作ろう夏の便り(アルバム)と小遣い帳

時・内 1 8月9日(月)=ワードの基本操作 2 10日(火)=エクセルの基本操作 3 11日(水)=パワーポイント 4 12日(木)=ワードとデジタルカメラ/いずれも午前10時~正午(区共催) 場 東京立正女子短期大学 同 大学教員・東浩一郎 区内在住の小学校高学年~中学生とその保護者(子どもだけの参加も可) 定 30組(抽選) 費 1000円(往復ハガキ(2面記入例参照・親子両方について記入)に学年も書いて、7月26日(必着)までに、東京立正女子短期大学教育研究所公開講座係(〒166 0013堀ノ内2-41-15)へ 同 係 ☎3313 5101

昆虫観察会

時 7月24日(土)午前10時~正午(雨天実施) 場 集合場所=善福寺公園渡戸橋付近 同 日本昆虫学会・須田孫七ほか 定 50名(抽選) 費 無料(往復ハガキ(2面記入例参照)で、7月16日(必着)までに、環境課環境都市推進担当へ 同 担当

楽しく過ごす夏休みもぜひ!

プールも無料で開放します

今年の夏も、区立小・中学校と幼稚園のプールを無料で開放します。お近くのプールでひと泳ぎしませんか。

——問い合わせは、社会教育スポーツ課学校開放担当へ。

【小・中学校プール】対象=区内在住・在勤・在学の方(下表)

- 1 小学校3年生以下は水着を着用した16歳以上の保護者の付き添いが必要です。
- 2 夜間プールの午後6時30分以降は、小学校4年生以上の小学生でも付き添いがないと利用できません。
- 3 スイミングキャップを着用してください。

【幼稚園プール】対象=就学前のお子さん(下表)

18歳以上の付き添いが必要です。

注意事項

- 1 付き添いは、原則として保護者1名につき子ども2名までです
- 2 自動車・自転車での来場はご遠慮ください
- 3 光化学スモッグ注意報などで開放時間が変更になる場合があります

区立小・中学校と幼稚園のプール開放

小学校	開放期間
杉並第四小	8月9日(月)~20日(金)
桃井第二小	8月3日(火)~14日(土)
大宮小	8月11日(水)~22日(日)
堀之内小	8月5日(木)~16日(月)
方南小	8月9日(月)~20日(金)
永福南小	8月7日(土)~18日(水)
中学校	開放期間
杉森中	8月17日(火)~28日(土)
阿佐ヶ谷中(昼)	8月1日(日)~15日(日)
阿佐ヶ谷中(夜)	8月1日(日)~15日(日) 8月19日(水)~24日(火)
東田中	8月6日(金)~17日(火)
松溪中	8月19日(木)~30日(月)
天沼中	7月22日(木)~8月2日(月)
東原中	8月5日(木)~16日(月)
中瀬中	7月28日(水)~8月8日(日)
井荻中	8月5日(木)~16日(月)
神明中	7月27日(火)~8月7日(土)
宮前中	8月10日(火)~21日(土)
向陽中	8月19日(木)~30日(月)
和田中	8月8日(日)~19日(木)
和泉中	8月3日(火)~14日(土)

(注) 1 開放時間=午前9時30分~正午/午後1時~4時(最終日は午後3時30分) 2 阿佐ヶ谷中(夜)=午後5時30分~8時30分 3 は屋上プール

幼稚園	開放期間
下高井戸	7月21日(水)~8月6日(金)
高井戸西	(土・日曜日は休み)
高円寺北	開放時間=午前9時30分~正午
成田西	

夏休み子ども教室 自由研究を仕上げよう

環境・リサイクルについて調べてみませんか?
時 8月5日(木)・6日(金)午前10時~午後5時 場 あんさんぶる荻窪4階・環境学習室(荻窪5-15-13)
区内在住・在学の小学校3年生~中学生 定 25名(抽選) 費 無料(往復ハガキ(2面記入例参照)に調べたいことを具体的に書いて、7月26日(必着)までに、すぎなみ環境情報館(〒167 0051荻窪5-15-13)へ 同 館 ☎3398 3191

夏休み子供教室inリサイクルひろば高井戸(7月・8月)

内容	日時	定員	申し込み
おもちゃのクリニック(おもちゃの修理)	7月18日(日) 8月15日(日)午後1時~4時 1人1点・受付は3時まで	各日10名	電話で先着順
親子でめざせ大賞! リサイクルアイデア作品展(計2回)	7月25日(日)=相談編、8月1日(日)=実践編、午後1時~4時(相談編は約15分の個別対応)	12組(小1~中3対象、小学生は親子で)	
牛乳パックからの手すきはがき 自分だけの木のバッジづくり	8月8日(日)午後1時30分~3時30分 8月20日(金)午後1時30分~3時30分	12名 20名(小1~小6対象)	
親子で廃油(天ぷら油)からの石けんづくり体験コーナー	8月6日(金)午前10時30分~正午	10組20名	当日、直接会場へ
親子で大工さんに習おう~廃材から巣箱	8月28日(土)午後1時~4時	6組12名	往復ハガキで、8月12日必着

(注) 1. 申し込み・問い合わせは、リサイクルひろば高井戸(〒168 0072高井戸東3-7-4 ☎3331 4360)へ(2面記入例参照)。水・木曜休館。2. 費用は無料。3. 申し込み多数の場合は抽選。募集人数に満たない場合は中止の場合もあります。



古紙配合率100%再生紙を使用しています



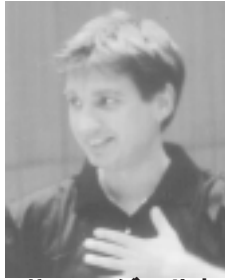
文化・交流協会の催し

日本フィル シーズンコンサート「秋」ヨーロッパ音楽紀行

気鋭の若き指揮者と抜群の人気を誇るバイオリン奏者の豪華共演でお贈りします。



徳永 二男



ハマー・ジョルト

時10月8日(金)午後6時30分開演(6時間場)場なかのZERRO大ホール(中野区中野2-9-7)内出演

イオリン奏者による美しい弦の音色と楽しいおしゃべりです。



石井 啓一郎

時11月13日(土)午後2時開演(1時30分開場)場浜田山会館 浜田山1-36(3)

時10月16日(金)午後1時 販売窓口①文化・交流協会文化係 初日は電話予約のみ

郵便八ガキ 行事名 住所 氏名(フリガナ) 年齢 性別 電話番号

高校教育を考える父母と教師のつどい 都立高校を選ぶときのために

時7月18日(日)午後1時30分(4時)1時受付・区後援(場)都立西高等学校(宮前4-21-32)対中学校三年生とその保護者定三〇〇名(先着順)(費)無料(用)当日

時7月26日(日)午後7時(8時30分開場)あんなさんぶる荻窪四階・環境学習室(荻窪5-15-13)対区内在住・在勤・在学の方定一五名(費)無料(用)電話で、すぎなみ環境情報館(3398-3191へ)(先着順)

時7月19日(祝)午前10時(正午)馬橋稲荷神社(阿佐谷南2-4-4)(費)無料(用)当日、直接会場へ(近所付き合い)広目隊事務局・市

村3311 9143 上荻窪青少年育成委員会 早起き万歩会 時7月20日(火)26日(月)午前5時50分(7時30分開場)集合場所 荻窪八幡神社(上荻窪4-19-2)内コース 荻窪八幡神社 善福寺池

天文の夕べ 観望会 二重星アルビレオとヘルクレス座球状星団M13 時7月24日(土)午後7時(9時)6時30分開場(場)科学館(清水3-3-13)対区内在住・在勤・在学の小学校四年生以上の方(小・中学生は保護者同伴)(費)無料(用)当日、直接会場へ(同)同会場(3396-4391)雨天・曇天の場合は、プラネタリウムで「天文の話」をします

邦楽演奏会 小学生から大人まで様々なグループによる箏・尺八・三味線・太鼓などの演奏です。女流琵琶演奏の第一人者・上原まり(元宝塚歌劇団)の特別演奏があります。 時7月30日(金)午後1時(5時)場セシオン杉並(梅里1-22-32)(費)無料(用)当日、直接会場へ(同)日本の伝統音楽を守る会(3220-2040)

四季の公園を楽しむ 青葉がテーマの自然観察です。車いすの方も参加できます。 時7月31日(土)午後1時(3時)場井草公園(井草4-12-1)対区内在住・在勤・在学の方(子ども可)(定)三〇名(費)無料(用)電話で、すぎなみ環境情報館(3398-3191へ)(先着順) 百人一首かるた競技 杉並大会 時8月8日(日)午前9時30分(午後6時)受付は9時(9時30分)区後援(場)荻窪体育館(荻窪3-47-2)内競技かるた・源平戦(対)区内在住・在勤・在学の初心者の方(費)五〇〇円、高校生以下三〇〇円(用)電話またはファクスで、氏名・電話番号・学校・学年・参加種目別を、7月31日までに杉並かるた会事務局・横矢(井草4-16-23)(用)当日、直接会場へ(同)小千谷市産業開発センター(0258-3331-4360)(水・木曜休館)(他)車での搬出入、来場はできません

講義 8月24日(火) 午前9時~午後4時30分 開校式・オリエンテーション/障害者(児)福祉の制度とサービス/ガイドヘルパーの制度と業務/ホームヘルパー職業倫理/ホームヘルプサービス概論

フリーマーケットinリサイクルひろば高井戸 時8月7日(土)・8日(日)午前10時(午後3時)場リサイクルひろば高井戸(内)募集区画 各日共一四区画(対)区内在住・在勤の方(業者出店はお断りします)(費)一〇〇〇円(用)往復八ガキ(記入例参照)に参加希望日を書いた、7月22日(必着)までにリサイクルひろば高井戸(〒168-0072高井戸東3-7-4)へ(同)同ひろば(水曜休館)(他)車での搬出入、来場はできません

邦楽演奏会 小学生から大人まで様々なグループによる箏・尺八・三味線・太鼓などの演奏です。女流琵琶演奏の第一人者・上原まり(元宝塚歌劇団)の特別演奏があります。 時7月30日(金)午後1時(5時)場セシオン杉並(梅里1-22-32)(費)無料(用)当日、直接会場へ(同)日本の伝統音楽を守る会(3220-2040)

四季の公園を楽しむ 青葉がテーマの自然観察です。車いすの方も参加できます。 時7月31日(土)午後1時(3時)場井草公園(井草4-12-1)対区内在住・在勤・在学の方(子ども可)(定)三〇名(費)無料(用)電話で、すぎなみ環境情報館(3398-3191へ)(先着順) 百人一首かるた競技 杉並大会 時8月8日(日)午前9時30分(午後6時)受付は9時(9時30分)区後援(場)荻窪体育館(荻窪3-47-2)内競技かるた・源平戦(対)区内在住・在勤・在学の初心者の方(費)五〇〇円、高校生以下三〇〇円(用)電話またはファクスで、氏名・電話番号・学校・学年・参加種目別を、7月31日までに杉並かるた会事務局・横矢(井草4-16-23)(用)当日、直接会場へ(同)小千谷市産業開発センター(0258-3331-4360)(水・木曜休館)(他)車での搬出入、来場はできません

邦楽演奏会 小学生から大人まで様々なグループによる箏・尺八・三味線・太鼓などの演奏です。女流琵琶演奏の第一人者・上原まり(元宝塚歌劇団)の特別演奏があります。 時7月30日(金)午後1時(5時)場セシオン杉並(梅里1-22-32)(費)無料(用)当日、直接会場へ(同)日本の伝統音楽を守る会(3220-2040)

邦楽演奏会 小学生から大人まで様々なグループによる箏・尺八・三味線・太鼓などの演奏です。女流琵琶演奏の第一人者・上原まり(元宝塚歌劇団)の特別演奏があります。 時7月30日(金)午後1時(5時)場セシオン杉並(梅里1-22-32)(費)無料(用)当日、直接会場へ(同)日本の伝統音楽を守る会(3220-2040)

邦楽演奏会 小学生から大人まで様々なグループによる箏・尺八・三味線・太鼓などの演奏です。女流琵琶演奏の第一人者・上原まり(元宝塚歌劇団)の特別演奏があります。 時7月30日(金)午後1時(5時)場セシオン杉並(梅里1-22-32)(費)無料(用)当日、直接会場へ(同)日本の伝統音楽を守る会(3220-2040)

邦楽演奏会 小学生から大人まで様々なグループによる箏・尺八・三味線・太鼓などの演奏です。女流琵琶演奏の第一人者・上原まり(元宝塚歌劇団)の特別演奏があります。 時7月30日(金)午後1時(5時)場セシオン杉並(梅里1-22-32)(費)無料(用)当日、直接会場へ(同)日本の伝統音楽を守る会(3220-2040)

邦楽演奏会 小学生から大人まで様々なグループによる箏・尺八・三味線・太鼓などの演奏です。女流琵琶演奏の第一人者・上原まり(元宝塚歌劇団)の特別演奏があります。 時7月30日(金)午後1時(5時)場セシオン杉並(梅里1-22-32)(費)無料(用)当日、直接会場へ(同)日本の伝統音楽を守る会(3220-2040)

邦楽演奏会 小学生から大人まで様々なグループによる箏・尺八・三味線・太鼓などの演奏です。女流琵琶演奏の第一人者・上原まり(元宝塚歌劇団)の特別演奏があります。 時7月30日(金)午後1時(5時)場セシオン杉並(梅里1-22-32)(費)無料(用)当日、直接会場へ(同)日本の伝統音楽を守る会(3220-2040)

邦楽演奏会 小学生から大人まで様々なグループによる箏・尺八・三味線・太鼓などの演奏です。女流琵琶演奏の第一人者・上原まり(元宝塚歌劇団)の特別演奏があります。 時7月30日(金)午後1時(5時)場セシオン杉並(梅里1-22-32)(費)無料(用)当日、直接会場へ(同)日本の伝統音楽を守る会(3220-2040)

講座・講演 郷土史講座 名主の仕事 江戸周辺の村々のこと 時7月18日(日)午後1時30分(4時)区後援(場)セシオン杉並(梅里1-22-32)講師 郷土史研究者・真板道夫(定)七〇名(先着順)(費)五〇〇円(杉並郷土史会会員三〇〇円)(用)当日、直接会場へ(同)杉並郷土史会・原田弘(3312-6623)

杉並文化フォーラム スーバー文化講演会 「宮前なおみと稲尾 和久の豪華出演」



宮前 なおみ



稲尾 和久

〔時〕8月28日(土)午後2時30分
開演(1時30分開場・区共催)〔場〕セシオン杉並(梅里1 22 32)〔内〕第一部
宮前なおみが歌う演歌からポップスまで 第二部 稲尾和久が語る、三連敗後の四連投四連勝で日本一(五六八名)全席自由(前売大人二〇〇〇円、高校生一〇〇〇円)当日三〇〇〇円(人数分の料金と、住所・氏名を記入して八〇円切手をはった返信用封筒を同封の上、杉並文化村(〒167 560天沼3 10 2)へ

〔祝日を除く〕午前9時〜午後4時30分 ③セシオン杉並 開館日の午前9時〜午後8時 杉並文化村事務局・渡辺 ☎3220 0021 (他)手話通訳・要約筆記あり

区民ベア五〇組一〇〇名を無料招待
〔申〕往復八ガキ(2面記入例参照)で、7月26日(必着)までに社会教育センター(〒166 0011梅里1 22 32)へ(抽選)〔問〕同センター ☎3317 6621

連続学習会
国連子どもの権利委員会の勧告を生かそう
〔時〕8月3日(火)午後6時30分〜8時30分(区後援)〔場〕阿佐谷会議室(阿佐谷北2 18 17)〔内〕第二回「しくみづくりと意識改革」(師)子どもの人権代表委員・平野裕(定)三名(費)五〇〇円(18歳未満無料)テキスト代一〇〇〇円(全回通して使用、18歳未満五〇〇円)〔申〕当日、直接会場へ(問)杉並に子どもの人権を守るしくみをつくる会・山内 ☎ FAX 3395 2695

女子美術大学の卒業生がサポートします。完成作品は同時開催の展覧会に展示します。
〔時〕8月24日(火)・27日(金)A 午前9時30分〜午後0時30分、B 午後1時30分〜4時30分 / 8月25日(水)・28日(土)C 午前9時30分〜午後0時30分、D 午後1時30分〜4時30分 (A、Dのうち一コース選択)〔場〕セシオン杉並(梅里1 22 32)〔対〕小・中学生(定)各コース一五名(抽選)〔費〕三〇〇〇円

夏休みワークショップ
はじめての油絵 静物
女子美術大学の卒業生がサポートします。完成作品は同時開催の展覧会に展示します。
〔時〕8月24日(火)・27日(金)A 午前9時30分〜午後0時30分、B 午後1時30分〜4時30分 / 8月25日(水)・28日(土)C 午前9時30分〜午後0時30分、D 午後1時30分〜4時30分 (A、Dのうち一コース選択)〔場〕セシオン杉並(梅里1 22 32)〔対〕小・中学生(定)各コース一五名(抽選)〔費〕三〇〇〇円

学校開放公開講座
向陽陶芸教室
〔時〕内左表のとおり(場)向陽中学校クラブハウス(下高井戸3 24 1)向陽中学校内(師)水上卓也(対)区内在住・在勤・在学の初心者の方(定)一五名(抽選)〔費〕一〇〇〇円(材料費)〔申〕往復八ガキ(2面記入例参照)に経験の有無も書いて、7月20日(消印有効)までにK SSC(〒168 0064永福3 37 2)へ(問)KSSC ☎3321 6488 またはクラブハウス ☎3329 3935 (日曜のみ)

体験アート・ボランティア講座
アートのワークショップに参加して文化ボランティアとして活動しませんか。(区後援)
〔時〕7月18日(日)午後1時30分〜4時 絵の探検隊 昔の絵の具を作

子育て支援
「まあせんせいとあそぼう」うたあそび・ふれあいあそび
〔時〕7月31日(土)午前10時〜正午(場)子育てサポートセンター(堀ノ内東3 49 19)堀ノ内東保育園内(師)佐野短期大学講師・菊池政隆(対)2歳〜就学前の子どもの保護者(定)三五組(費)無料(問)電話で、子育てサポートセンター(堀ノ内東 ☎3315 7947)へ(先着順)〔他〕車での来場はご遠慮ください

家族介護教室
高齢者と共に暮らす生活習慣病予防
〔時〕7月21日(水)午後2時〜4時(場)阿佐谷ふれあいの家(阿佐谷北1 2 1)〔対〕区内在住・在勤の方(定)二〇名(費)無料(申)電話で、阿

河北総合病院公開講座
慢性肝炎、肝硬変
〔時〕7月24日(土)午後3時〜4時30分(区後援)〔場〕河北総合病院西館地下講堂(阿佐谷北1 7 3)〔師〕河北総合病院分院院長・尾形逸郎(対)区内在住・在勤の方(定)八〇名(費)無料(申)電話で、河北総合病院企画開発課 ☎3339 3602 (先着順)

熱年男性の健康講座
〔時〕場・内・費(下表のとおり)〔対〕区内在住・在勤の男性でなるべく全回出席できる方(定)二〇名(申)電話で、上井草保健センター ☎3394 1212 (先着順)

杉並区民健康増進教室
中高齢者を対象とした健康の維持増進を目的とした教室です。(区共催)
〔時〕8月1日(日)午前10時〜

向陽陶芸教室
7月24日 内容: てびねり(1)=抹茶茶わん・はし置き・小皿の形を整える、作品に氏名を入れる、乾燥・日陰干し
31日 内容: てびねり(2)=乾燥度合いの点検(1)で作った作品の窯入れ(素焼き)自由作品の製作
8月7日 内容: 窯出し、紙やすりなどで作品を整える(2)で作った作品の窯入れ
14日 内容: 窯出し、紙やすりなどで整える、うわぐすり掛け・窯入れ・本焼き
21日 内容: 窯出し、作品を整える、完成、評価
時間は、いずれも土曜日の午後1時〜3時。

スポーツ

スポーツのある暮らし 健康の第一歩

競技大会

●区民体育祭秋季大会
バドミントン(中学生の部)
〔時〕8月22日(日)・23日(月)午前9時〜(場)上井草スポーツセンター(上井草3 34 1) 荻窪体育館(荻窪3 47 2)〔内〕種目=1部=男女単・複 / 2部=1年生の男女単〔対〕区内在住・在学の中学生(費)単400円・複800円。郵便局「00130 8 724117杉並区バドミントン連盟」へ振り込み(申)申込書(区立体育施設にあります)と振替受領書のコピーを、7月29日(必着)までに区バドミントン連盟・宇田川孝(〒166 0015成田東4 38 20ミカド運動具店内)へ郵送または持参(問)連盟・宇田川 ☎3313 8551 (午前10時〜午後5時)

バスケットボール
〔時〕8月22日〜11月3日の日曜・祝日(9日間)午前9時〜午後9時(場)区内体育館(対)区内在住・在勤・在学で編成されたチーム(学連登録チームと高校生以下は除く)〔費〕1チーム2000円(代表者会議で納入)〔申〕八ガキにチーム名、男女の別、代表者の氏名・住所・電話番号、ユニホームの色を書いて、7月31日(必着)までに区バスケットボール連盟・鐘尾勉(〒167 0032天沼2 37 3)へ(問)連盟・鐘尾 ☎3398 7044(他)代表者会議を8月4日(水)の午後6時30分から荻窪体育館(荻窪3 47 2)で行います。車での来場はご遠慮ください

スポーツ教室 す...すば一つ・ねっと ☎5305 6213で申し込みできます

『すば一つ・ねっと』は自動音声応答により杉並区の体育施設予約などのサービスが利用できる電話受付システムです。申し込みは、7月11日午前8時から八ガキの締め切り日の午後11時までです。
なお、定員を超えた場合は、初めて申し込んだ方を優先する場合があります。

●卓球 ☎教室番号2074
〔時〕9月4日・18日・10月2日・16日(いずれも土曜日)午前9時〜11時(計4回)〔場〕荻窪体育館(対)区内在住・在学の小・中学生(定)40名(抽選)〔費〕700円(申)往復八ガキ(2面記入例参照)に生年月日も書いて、7月23日(必着)までに荻窪体育館(〒167 0051荻窪3 47 2)へ(問)同体育館 ☎3220 3381

●トレーニングセミナー〜シェイプアップコース
運動の効果がなかなか出ない、運動がなかなか続かない方など、ぜひご参加ください。健康づくりのお手伝いをします。
〔時〕8月2日・9日・16日(月曜日コース)または8月5日・12日・26日(木曜日コース)いずれも午前10時〜11時30分(場)上井草スポーツセンター・トレーニングルーム(上井草3 34 1)〔対〕区内在住・在勤・在学で16歳以上の方(定)各コース5名(費)1回400円(入場料)〔申〕問月曜日・木曜日コースどちらか指定の上、前日までに電話で、同センター ☎3390 5707へ(先着順)

日時	内容	会場
7月21日(水) 午前10時〜正午	楽しく健康づくり・自分の体の健康チェックほか	上井草保健センター(上井草3 8 19)
23日(金) 午前10時〜午後0時30分	調理の基礎を学びながら昼食づくり	西荻地域区民センター(桃井4 3 2)
27日(火) 午前10時〜正午	はじめよう!食から健康づくり	上井草保健センター
23日(金)のみ、材料費として300円程度がかかります。		



募集します

「環境配慮製品の展示・紹介」出展者

「環境博覧会すぎなみ2004」で、環境に配慮した最新の製品を展示・紹介する企業・団体を募集します。

「環境博覧会すぎなみ2004」で、環境に配慮した最新の製品を展示・紹介する企業・団体を募集します。

市推進担当 杉並区総合文化祭 俳句大会の作品

10月30日(土)にセシオン杉並(梅里1-22-32)で開催の総合文化祭で作品を発表しませんか。(区共催)

杉並区社会福祉協議会 非常勤職員

「ふれあいの家」介護保険事業の通所事業の介護職員を募集します。

「ふれあいの家」介護保険事業の通所事業の介護職員を募集します。

「ふれあいの家」介護保険事業の通所事業の介護職員を募集します。

「リサイクルアイデア作品展」の作品

「リサイクルアイデア作品展」の作品募集のお知らせ

非常勤調理補助職員

非常勤調理補助職員募集のお知らせ

「ふれあいの家」特別養護老人ホーム 介護職員

「ふれあいの家」特別養護老人ホームの介護職員募集

「ふれあいの家」特別養護老人ホームの介護職員募集

「ふれあいの家」特別養護老人ホームの介護職員募集

お知らせ

家族介護者ヘルパー 受講料の助成

家族介護の経験を生かして、将来、区内で訪問介護員として働くことを希望する方を支援するため、訪問介護員養成研修の受講料の一部を助成します。

区内限三万円(ただし、受講料に教材費を含む場合は、教材費を差し引いた額) 対次の要件をすべて満たす方、区内に住居登録があり、申請時過去一年間に三親等内の親族で介護保険第1号被保険者(第2号被保険者で、特定疾病に該当する方を含む)を三カ月以上介護している、または介護

「会社の車で通勤しない」キャンペーン実施中 通勤に会社の車を使うのはやめましょう

自立支援センター設置に向け 区民参加の検討委員会を設置

都と23区が共同で取り組んでいる路上生活者自立支援事業の施設「自立支援センター」を、18年2月から5年間、区内に設置します。

区では、この施設について区民の理解を得る方策や設置に当たっての留意点などを検討する「自立支援センター」設置に関する検討委員会を5月に設置しました。

各施設は、五年ごとの持ち回り制で、順番で次の区が引き継いでいきます。 区が設置する自立支援センターは、第一段階の緊急一時保護センターの利用者

都市計画案の縦覧と意見書の提出

計画案について意見のある方は縦覧期間中に意見書を提出できます。

縦覧期間 7月15日(木) 28日(水) 東京都都市計画公

訂正とおわび

7月1日付広報3面中、郷土博物館年中行事「オタナ」の開催期間は、7月3日(土)・14日(水)の誤りでした。

福祉機器展示センター

在宅生活を手助けする高齢者向けの福祉用品や住宅改修モデルを展示しています。在宅介護に関する相談も行っています。

時間 12月29日(1月3日)を除く毎日、午前9時～午後5時 場所 阿佐谷ふれあいの家 1階(阿佐谷北1-2-1) 問い合わせ 3338 8630



介助ベッド

国民健康保険

高齢受給者証の更新

「国民健康保険高齢受給者証」は、8月1日で更新となります。

現在、高齢受給者証をお持ちの方には、7月23日(金)に新しい受給者証を郵送します。

医療機関で受診する際は、必ず保険証と一緒に窓口に提示してください。有効期限は17年7月31日まで(一年間)です。

旧受給者証は、区役所および区民事務所・分室、駅前事務所にお返しください。

〔昭和7年10月1日以降に生まれた70歳以上の方〕国民健康保険課資格係

夏季保養施設の申し込みを受け付けます

国民健康保険加入者を対象に夏季保養施設を開設し

老人保健法医療受給者証の更新

「老人保健法医療受給者証(以下医療証)」の負担割合は、毎年8月1日に前年の所得で判定します。

16年度(15年中)の住民税課税所得に基づき負担割合を判定した結果、医療証の負担割合が変更となる方には、7月末に新しい医療証を郵送します。

旧医療証は、区役所および区民事務所・分室、駅前事務所にお返しください。

なお、負担割合が変わらない場合は現在お持ちの医療証をそのままお使いください。

〔昭和7年9月30日以前に生まれた健康保険加入者〕負担割合の判定 住民税課税所得によって一割または二割負担となります。医療証をお持ちの方は同



シルバー人材センター就業支援講習・毛筆筆耕

〔10月19日(火)~11月16日(火)(二〇日間)午前10時~午後4時(場東京しごとセンター) (千代田区飯田橋3-10-3) 〔60歳以上で(社)杉並区シルバー人材センターに新規入会し、就業できる方〕選考で若干名(無料) (テキスト代自己負担) 〔往復八力キ(2面記入例参

杉並獣医師会 夜間診療当番システム

杉並獣医師会では、有志が交代で夜間診療を行っていただきます。夜のペットの具合が診療できない時はお電話ください。

電話は当番病院に直接転送されます。翌日、主治医に診療内容を報告しますの

老人保健法医療受給者証の更新

「老人保健法医療受給者証(以下医療証)」の負担割合は、毎年8月1日に前年の所得で判定します。

16年度(15年中)の住民税課税所得に基づき負担割合を判定した結果、医療証の負担割合が変更となる方には、7月末に新しい医療証を郵送します。

旧医療証は、区役所および区民事務所・分室、駅前事務所にお返しください。

なお、負担割合が変わらない場合は現在お持ちの医療証をそのままお使いください。

〔昭和7年9月30日以前に生まれた健康保険加入者〕負担割合の判定 住民税課税所得によって一割または二割負担となります。医療証をお持ちの方は同

申請により1割負担となる老人医療受給者

対象	基準額
70歳以上が1人の世帯	収入の合計金額が450万円未満の場合
70歳以上が2人以上の世帯	収入の合計金額が637万円未満の場合

70歳以上には、65歳以上で障害認定による老人医療受給者を含みます。

杉並中継所環境モニタリング調査・ダイオキシン類調査の結果

問い合わせは、環境課公害対策係へ。

杉並中継所の環境モニタリング調査結果

15年度の杉並中継所の環境モニタリング調査は、7月11日、2月分の調査結果をお知らせします。

調査の概要

1月21日(水)杉並中継所の排気・換気の化学物質調査。2月18日(水)杉並中継所と区内三地点のダイオキシン類調査および排水調査。3月19日(木)杉並中継所と周辺四地点などの排気・換気の化学物質調査。

調査結果

1月分調査結果 杉並中継所の排気・換気塔から排出される化学物質で、14年度実施した調査の濃度範囲を超えた物質が一物質ありました(アセトニトリル)。

東京都環境確保条例による規制基準のある九物質は、すべて基準値未満でした。

2月分調査結果 1.ダイオキシン類 杉並中継所の排気・換気塔から排出されるダイオキシン類濃度は、排気塔0.019、換気塔0.020であり、環境基準0.6と比較して

十分低い濃度でした。(濃度単位 pg TEQ/m³) 2.排ガス・大気中の化学物質 排ガス中の化学物質 杉並中継所の排気・換気では、14年度の濃度範囲をわずかも超えた物質が二物質ありました(塩化ビニルモノマー、アセトニトリル)。

しかし、東京都環境確保条例による規制基準のある九物質は、すべて基準値未満でした。

周辺四地点などの化学物質 杉並中継所から約二〇〇m離れた四地点では、七物質が14年度の濃度範囲を超えました(1, 3 フタジエン、トルエン、アセトニトリル、ベンゼン、テトラクロロエチレン、水銀、酸化エチレン)。この中でベンゼンの値が、一回の結果としては環境基準の値を超えています(環境基準は、年平均値で評価することになっています)。

ベンゼンについては、杉並中継所から四、五km離れた対照二地点でも同様の数値となつているため、一般大気が高濃度となつていた

と考えられます。 3.排水中の化学物質 杉並中継所などの排水調査では、pHだけが14年度の濃度範囲または数値を超えました。排水処理以降は、pHを含めすべての項目で下水排除基準または悪臭防止法の基準内の濃度となつています。

槽上部の空気調査は、地下汚水槽と公共下水道で実施しましたが、二項目とも14年度の濃度未満でした。

調査結果報告書は、区政資料室(区役所西棟二階)区ホームページでご覧になれます。

15年度は、大気二回、土壌一回、水質二回、松葉一回の調査を実施しましたが、大気と水質の結果がまとまりましたので、お知らせします。(表1・2)

河川水質調査は玉川上水佃橋の値だけが環境基準を超過しました。その他大気三地点の年平均値はすべて環境基準の範囲内でした。

簡易焼却炉の使用は原則禁止! 「杉並区ダイオキシン類の発生抑制に関する条例」により「ダイオキシン類対策特別措置法」対象未満の簡易焼却炉による焼却や野焼きなどは原則禁止です。

簡易焼却炉を無料で回収 ダイオキシン類の発生を抑制するため、家庭用簡易焼却炉を無料で回収いたします。ただし、固定されているものや簡単に運べないものは対象外です。

表2 15年度河川ダイオキシン類調査結果 (単位 = pg TEQ / l)

調査地点	水質		
	8月26日	2月13日	年平均値
尾崎橋(善福寺川)	0.10	0.099	0.10
宮下橋(神田川)	0.56	0.27	0.42
和田見橋(神田川)	0.12	0.089	0.10
佃橋(神田川、玉川上水放流口)	0.91	6.3	3.6

環境基準 = 水質: 1 pg TEQ / l 以下

調査地点	大気												14年度年平均値	
	4月9日 ~16日	5月8日 ~15日	6月4日 ~11日	7月2日 ~9日	8月1日 ~8日	9月3日 ~10日	10月2日 ~9日	11月11日 ~18日	12月3日 ~10日	1月8日 ~15日	2月3日 ~10日	3月2日 ~9日		平均値
井草森公園	0.085	0.041	0.079	0.053	0.069	0.058	0.072	0.063	0.091	0.078	0.067	0.037	0.066	区平均 0.11 都平均 0.12
大宮前体育館	0.082	0.067	0.056	0.047	0.062	0.051	0.067	0.11	0.054	0.066	0.048	0.071	0.065	
郷土博物館	0.079	0.052	0.062	0.050	0.062	0.056	0.095	0.12	0.10	0.048	0.067	0.040	0.069	
都平均	0.063	0.134	0.053	0.046	0.059	0.061	0.070	0.070	0.085	0.070	0.048	0.039	0.067	

「広報すぎなみ」は、新聞折り込みで配布しているほか、区の施設と、区内の各駅・公衆浴場・郵便局・病院などに置いてあります。「点字広報」「声の広報」のお

7～9月の各種教室

教室・講座名・内容/講師(定員)	開催日・時間	費用	申込締切
高円寺地域区民センター(〒166 0011 梅里1 22 32)			
トレーニング機器講習会(区民センター共通修了書発行のため・3cm×2.5cmの写真1枚持参)/畑弘美(16歳以上・10)	7月31日(土) 午前10時～正午	100円(保険料含む)	7月22日
楽しいストレッチ教室～いつまでも健康でいるために!/畑弘美(16歳以上・40)	8月6・13・20・27日(いずれも(金)) 午前10時～正午	500円(保険料含む)	7月22日
サンバイザーを作ろう～既製の土台に様々な素材を使って、あなただけのオリジナルサンバイザーを作ります/佐藤初美(小学生も可・20)	7月29日(木)・30日(金) 午後1時30分～3時30分	1000円	7月18日
夏休み子ども講座「うちわを作ろう」～絵手紙の絵の具を使って描きます。手作りの良さが光るうちわができますよ!/上田慶次郎(小学生以上・30)	8月6日(金) 午後1時～4時	500円	7月18日
朗読講座入門「朗読を楽しもう」～朗読の楽しさ、本の読み方、声の出し方など基本を学びます/藤田恒美(25)	8月31日、9月7・14・21・28日(いずれも(火)) 午後1時30分～3時30分	無料	7月31日
阿佐谷地域区民センター(〒166 0004 阿佐谷南1 47 17)			
戦前ジャズ調流行歌の東西聴き比べ～昭和初期のオリジナルと日本人プレーヤー歌手との聴き比べを楽しみましょう/五島啓介(30)	7月31日、8月14・28日、9月4・18日(いずれも(土)) 午後1時30分～3時30分	200円(資料代)	7月20日
土ようえほんとおはなしの会七夕スペシャル/読み聞かせボランティアグループ総出演、栗山ひろみ(バイオリン奏者)(参加自由)	7月17日(土) 午後2時～	無料	—
土ようえほんとおはなしの会/こうばこの会(参加自由)	7月24日(土) 午後2時～3時	無料	—
荻窪地域区民センター(〒167 0051 荻窪2 34 20)			
夏の思い出づくりに「みんなで楽しく盆踊り」の練習をしませんか。初めての方でも簡単に踊れます。曲目＝「サザエさん」「ドラえもん」「東京音頭」(上履き持参)(先着順・50)	7月29日(木)・30日(金) 午後1時30分～3時30分	無料	—
本天沼区民集会所(申し込みは、荻窪地域区民センターへ)			
健康ぞうりを作りますよ～家庭にある古着を切ったり裂いたりして、ぞうり(わらじ風)を作ってみませんか。履くことで足裏を刺激して体にも大変良いです/西井恵子(15)	8月3日(火)・4日(水) 午後1時30分～3時30分	300円(材料費など)	7月26日
西荻地域区民センター(〒167 0034 桃井4 3 2)			
「吟詠入門」心身の健康法～詩歌の吟詠は心身の健康法。70余年の実績をもつ、92歳翁の吟声を聞き一緒に吟じてみませんか/坂本坦道(25)	9月2・9・16・30日(いずれも(木)計4回) 午前10時～正午	300円(資料代)	8月21日
井草地域区民センター(〒167 0022 下井草5 7 22)			
おもちゃの病院～こわれたおもちゃを修理します(原則として1人1点・先着順)/安井昌徳ほか(参加自由)	7月24日(土) 8月14日(土) 午後1時30分～(2時30分受付終了)	無料	—
高井戸地域区民センター(〒168 0072 高井戸東3 7 5)			
8月トレーニング機器講習会～トレーニング室を利用するための事前講習会(3cm×2.5cmの写真1枚持参)/高橋悦子(16歳以上・10)	8月24日(火) 午前10時～午後1時	120円(保険料含む)	7月28日
おはなし広場～絵本の読み聞かせ・手遊び・工作など/ムーン母親クラブ、パンピ文庫、ロバの会(参加自由)	8月12・19・26日(いずれも(木)) 午後3時30分～4時	無料	—

は、実費がかかる場合があります。



このコーナーでは、各地域の集会所施設運営協議会が企画した講座や、委員の皆さんが取材したまちの話題を中心に、地域の情報をお届けします。

7～9月の催しと教室
 地域区民センターと区民集会所で7～9月に開催する催しと各種教室(左表)をお知らせします。
 申し込みは、催しは、記事中の申込方法(申込先は7面下参照)で、各種教室は、往復八ガキ(2面記入例参照)で、表中の各締切日(必着)までに該当の施設へ(抽選)。
 詳しい内容や託児の有無についての問い合わせは、直接該当の施設へ。

永福和泉地域区民センター
 遊びにおいでよ!
地域のイベント
「センターまつり」
 時7月17日(土)午前11時30分～午後5時、18日(日)午前10時～午後3時、17日(土)沖縄太鼓エイサー、郵便局コーナー、消防署コーナー、アゲインのクッキー販売、18日(日)ロッキード本とチューダーボーイズ「全員参加で聴いて歌って踊って!」、水道局コーナー、クイック

おいしい紅茶・アイスティーの入れ方
 茶葉の話や基本の入れ方などを楽しみませんか。
 時7月31日(土)、8月7日(土) 午後2時～4時
 日本紅茶協会ティーイン

初級英会話
 海外旅行をして「英会話」ができたらもっと楽しめるの!と感じている方に最適な初級英会話講座です。
 時7月26日、8月2日・9日・16日(いずれも月曜日)の1午後1時～3時、2午後3時～5時(佐々木ひろみ)対面出席できる方(定員2各30名(抽選)費500円(教材費)(往復八ガキ(2面記入例参照)に1・2いずれかの受講希望も書いて、7月18日(必着)までに同センターへ)

初級英会話を学ぼう
 海外旅行をして「英会話」ができたらもっと楽しめるの!と感じている方に最適な初級英会話講座です。
 時7月26日、8月2日・9日・16日(いずれも月曜日)の1午後1時～3時、2午後3時～5時(佐々木ひろみ)対面出席できる方(定員2各30名(抽選)費500円(教材費)(往復八ガキ(2面記入例参照)に1・2いずれかの受講希望も書いて、7月18日(必着)までに同センターへ)

虚無僧尺八教室
 古典的な尺八を、実際に青竹の節を抜き、歌口を作り、五つの穴を開けることから始め、音を出せるようになるまでを体験します。

夏まつり・盆おどり大会
 梅里中央公園での恒例の盆おどり大会です。地元各町会が共催・参加します。地元商店会の模擬店もあつよ!

阿佐谷地域区民センター
 時7月18日(日)午後2時～3時30分(開場1時30分)定員20名(費300円)当日、直接同センターへ(先着順)

梅里子どもまつり&栗山ひろみミニコンサート
 子どもには読み聞かせ「絵手紙教室」「工作教室」と、楽しいコーナーがいっぱい。
 大人は栗山ひろみさんのバイオリン演奏会で、くつろぎのひとときをお過ごしください。
 小学生以下の子どもは無料でおやつが付きます。
 時8月1日(日)午後1時30分～3時30分(無料)当日、直接同集会所へ(阿佐谷地域区民センター)

荻窪地域区民センター
 五〇〇円(往復八ガキ(2面記入例参照)で、8月10日(必着)までに同センターへ

おぎくぼ七月祭
 時7月24日(土)・25日(日)午前10時～午後4時(雨天決行)(三宅島木遣り太鼓、リサイクルファッションショー、自主グループ作品展、演技発表、展示室開設記念戦災写真展(24日)29日、包丁研ぎ、傘修理有料、花市、模擬店、フリーマーケット、コーヒーコーナー)当日、直接同センターへ

区民センターカレッジ・明治大学マンドリン倶楽部演奏会
 日本調へ世界のうた
 時7月18日(日)午後2時～3時30分(開場1時30分)定員20名(費300円)当日、直接同センターへ(先着順)

あさがやセンターまつり参加者募集
 日ごろの活動を発表しませんか。
 時11月6日(土)・7日(日)自主公演(音楽・舞踏・体育など)、各種体験コーナー(小物作り・各種ゲームなど)対阿佐谷地域区民センターで活動しているグループまたは地域にお住まいの方(往復八ガキ(2面記入例参照)にグループ名と参加の種類も書いて、8月31日(必着)までに同センターへ(あさがやセンターまつり実行委員会へ)参加者の説明会があります。開催日など詳細はお問い合わせください

梅里区民集会所
 梅里子どもまつり&栗山ひろみミニコンサート

茶葉の話や基本の入れ方
 時7月31日(土)、8月7日(土) 午後2時～4時
 日本紅茶協会ティーイン

初級英会話
 海外旅行をして「英会話」ができたらもっと楽しめるの!と感じている方に最適な初級英会話講座です。
 時7月26日、8月2日・9日・16日(いずれも月曜日)の1午後1時～3時、2午後3時～5時(佐々木ひろみ)対面出席できる方(定員2各30名(抽選)費500円(教材費)(往復八ガキ(2面記入例参照)に1・2いずれかの受講希望も書いて、7月18日(必着)までに同センターへ)

虚無僧尺八教室
 古典的な尺八を、実際に青竹の節を抜き、歌口を作り、五つの穴を開けることから始め、音を出せるようになるまでを体験します。

夏まつり・盆おどり大会
 梅里中央公園での恒例の盆おどり大会です。地元各町会が共催・参加します。地元商店会の模擬店もあつよ!

阿佐谷地域区民センター
 時7月18日(日)午後2時～3時30分(開場1時30分)定員20名(費300円)当日、直接同センターへ(先着順)

梅里子どもまつり&栗山ひろみミニコンサート
 子どもには読み聞かせ「絵手紙教室」「工作教室」と、楽しいコーナーがいっぱい。
 大人は栗山ひろみさんのバイオリン演奏会で、くつろぎのひとときをお過ごしください。
 小学生以下の子どもは無料でおやつが付きます。
 時8月1日(日)午後1時30分～3時30分(無料)当日、直接同集会所へ(阿佐谷地域区民センター)

荻窪地域区民センター
 五〇〇円(往復八ガキ(2面記入例参照)で、8月10日(必着)までに同センターへ

おぎくぼ七月祭
 時7月24日(土)・25日(日)午前10時～午後4時(雨天決行)(三宅島木遣り太鼓、リサイクルファッションショー、自主グループ作品展、演技発表、展示室開設記念戦災写真展(24日)29日、包丁研ぎ、傘修理有料、花市、模擬店、フリーマーケット、コーヒーコーナー)当日、直接同センターへ

区民センターカレッジ・明治大学マンドリン倶楽部演奏会
 日本調へ世界のうた
 時7月18日(日)午後2時～3時30分(開場1時30分)定員20名(費300円)当日、直接同センターへ(先着順)

あさがやセンターまつり参加者募集
 日ごろの活動を発表しませんか。
 時11月6日(土)・7日(日)自主公演(音楽・舞踏・体育など)、各種体験コーナー(小物作り・各種ゲームなど)対阿佐谷地域区民センターで活動しているグループまたは地域にお住まいの方(往復八ガキ(2面記入例参照)にグループ名と参加の種類も書いて、8月31日(必着)までに同センターへ(あさがやセンターまつり実行委員会へ)参加者の説明会があります。開催日など詳細はお問い合わせください

梅里区民集会所
 梅里子どもまつり&栗山ひろみミニコンサート



茶葉の話や基本の入れ方
 時7月31日(土)、8月7日(土) 午後2時～4時
 日本紅茶協会ティーイン

初級英会話
 海外旅行をして「英会話」ができたらもっと楽しめるの!と感じている方に最適な初級英会話講座です。
 時7月26日、8月2日・9日・16日(いずれも月曜日)の1午後1時～3時、2午後3時～5時(佐々木ひろみ)対面出席できる方(定員2各30名(抽選)費500円(教材費)(往復八ガキ(2面記入例参照)に1・2いずれかの受講希望も書いて、7月18日(必着)までに同センターへ)

虚無僧尺八教室
 古典的な尺八を、実際に青竹の節を抜き、歌口を作り、五つの穴を開けることから始め、音を出せるようになるまでを体験します。

夏まつり・盆おどり大会
 梅里中央公園での恒例の盆おどり大会です。地元各町会が共催・参加します。地元商店会の模擬店もあつよ!

阿佐谷地域区民センター
 時7月18日(日)午後2時～3時30分(開場1時30分)定員20名(費300円)当日、直接同センターへ(先着順)

梅里子どもまつり&栗山ひろみミニコンサート
 子どもには読み聞かせ「絵手紙教室」「工作教室」と、楽しいコーナーがいっぱい。
 大人は栗山ひろみさんのバイオリン演奏会で、くつろぎのひとときをお過ごしください。
 小学生以下の子どもは無料でおやつが付きます。
 時8月1日(日)午後1時30分～3時30分(無料)当日、直接同集会所へ(阿佐谷地域区民センター)

荻窪地域区民センター
 五〇〇円(往復八ガキ(2面記入例参照)で、8月10日(必着)までに同センターへ

おぎくぼ七月祭
 時7月24日(土)・25日(日)午前10時～午後4時(雨天決行)(三宅島木遣り太鼓、リサイクルファッションショー、自主グループ作品展、演技発表、展示室開設記念戦災写真展(24日)29日、包丁研ぎ、傘修理有料、花市、模擬店、フリーマーケット、コーヒーコーナー)当日、直接同センターへ

区民センターカレッジ・明治大学マンドリン倶楽部演奏会
 日本調へ世界のうた
 時7月18日(日)午後2時～3時30分(開場1時30分)定員20名(費300円)当日、直接同センターへ(先着順)

あさがやセンターまつり参加者募集
 日ごろの活動を発表しませんか。
 時11月6日(土)・7日(日)自主公演(音楽・舞踏・体育など)、各種体験コーナー(小物作り・各種ゲームなど)対阿佐谷地域区民センターで活動しているグループまたは地域にお住まいの方(往復八ガキ(2面記入例参照)にグループ名と参加の種類も書いて、8月31日(必着)までに同センターへ(あさがやセンターまつり実行委員会へ)参加者の説明会があります。開催日など詳細はお問い合わせください

梅里区民集会所
 梅里子どもまつり&栗山ひろみミニコンサート

西 荻地区区民センター
で、8月21日(必着)まで同センターへ

映画会
「クレイマー、クレイマー」
体験! アクアピクス

7月24日(土) 11:00~12:30
午後3時~(各回とも30分前開場) 定三六名(費無料) 当日、直接同センターへ

リラックス体操
日常生活における体の正しい方をチェックして、体と心の緊張をほぐしましょう。

9月3日・10日・17日・24日(いずれも金曜日)の午後1時~3時(計四回) 健康運動指導士・シニアライフアドバイザー・阿波連妙子(定四〇名(抽選)) (費一〇〇円(保険料) 申往復八ガキ(二面記入例参照))

フリーマーケット出店者募集
各日一〇区画(計二〇区画) 両日どちらかのうち一區画のみ(費五〇〇円) 7月20日から直接同センターへ(先着順)

高井戸地域区民センター
高井戸ちびっ子ばんどり大会

高井戸地域区民センター
高井戸ちびっ子ばんどり大会
夏は夕暮れ、暑さを吹きとばすおどりを楽しみませんか。

高井戸ちびっ子ばんどり大会
夏は夕暮れ、暑さを吹きとばすおどりを楽しみませんか。

開園時間を延長します

延長期間 7月20日(火)~8月31日(火)
大田黒公園 (荻窪3 33 12)
ドビュッシィヤストラ
ピンスキーを初めて日本に紹介した音楽評論家・



大田黒公園

大田黒元雄氏の屋敷跡を日本庭園として整備した公園です。
開園時間 午前9時~午後7時(入園は6時30分まで) 同公園管理事務所 ☎ 3398 5814

杉並児童交通公園
杉並児童交通公園 (成田西1 22 13)
信号機や踏み切りのある園路を自転車やゴーカートで走ることが出来ます。遊びながら交通ルールが学べる公園です。
開園時間 午前9時~午後5時30分(同公園管理事務所 ☎ 3315 4564)



杉並児童交通公園

「父・こんなこと」など幸田文の文学的出発点になった随筆を取りあげます。
8月23日(月) 午前10時~正午(費用無料) 一〇〇円(当日、直接同センターへ)

科学あそび
自分の万華鏡を作る
きれいな模様が見えるよ。動くよ。模様が変わるよ。作ってみようよ。

何でも読書の会
「父・こんなこと」など幸田文の文学的出発点になった随筆を取りあげます。

科学あそび
自分の万華鏡を作る
きれいな模様が見えるよ。動くよ。模様が変わるよ。作ってみようよ。

科学あそび
自分の万華鏡を作る
きれいな模様が見えるよ。動くよ。模様が変わるよ。作ってみようよ。

新たに認証されたヘルシーメニュー推奨店(5月21日認証分)

店名(商店街)	所在地・電話	ヘルシーメニュー
こけし屋別館(西荻窪銀座会)	西荻南3 14 6 ☎3334 5111	マトンカレー 日替わりランチ(魚)
洋風曆きゃべつせんぎり	高円寺南2 15 18 ☎3315 0773	ハンパ・グと海老フライ
和佐家	阿佐谷南3 10 2 ☎3398 6215	タンメン 五目そば
インド料理ナタラジ	荻窪5 30 6 ☎3398 5108	ランチバイキング
和食屋 竹叢	阿佐谷北1 9 9 ☎3310 7070	ランチA(日替わりランチ)
手打そば 栄一(けやきの杜商店会)	阿佐谷北1 36 3 ☎3223 4459	鍋焼きうどん
椀だね(高井戸商店会)	高井戸東3 27 10 小張ビル1階 ☎3334 3758	豚ごま生姜焼き定食
みやび(高井戸商店会)	高井戸東3 35 23 ☎3332 7116	鮭フライ定食
GANJU UYAA (高円寺銀座商店会協同組合)	高円寺北3 22 8 ☎3338 6012	刺身と煮物の和風ランチ
カフェ・ド・ヴェルニ(けやきの杜商店会)	阿佐谷北1 44 14 101 A ☎3336 3967	キーマカレー
喜久寿し(新高円寺通商店街振興組合)	高円寺南3 35 16 ☎3312 3438	まぐろのとろろランチ
天秀(永福町商店街振興組合)	永福4 4 1 ☎3322 0698	天ぷら定食
広東料理奇龍(永福町商店街振興組合)	永福4 4 7 ☎3325 5836	酢豚セット
そば処ふじや(大場通り商和会)	高円寺北3 41 12 ☎3337 7041	小海老と季節野菜の天ぷらそば
Café 道 お食事処	高円寺北3 27 12 ☎3223 0370	海老ドリア やわらかチキンカツ
むさしの(立正通り商店街)	堀ノ内3 23 3 ☎3311 3412	冷やし麺
お食事 カリン	阿佐谷北1 28 11 ☎3336 5399	鶏の唐揚げ中華風
山猫軒(けやきの杜商店会)	阿佐谷北2 12 21 ☎3336 5445	ランチメニュー(魚のセット)
それいゆ(けやきの杜商店会)	阿佐谷北1 45 10 ☎3339 1107	ドライカレー
御膳所 吉祥	永福1 44 8 ☎3322 8844	さらさ御膳
フローラ中村屋(永福町商店街振興組合)	永福4 4 1 ☎3325 2858	ミックスサンドイッチ
ラ・モリーユ(けやきの杜商店会)	阿佐谷北1 29 16 ☎3336 4372	和牛グリル

定休日については、各店にお問い合わせください。

地域区民センター・区民集会所一覧

永福和泉地域区民センター ☎5300-9411 〒168-0063 和泉3-8-18 第2・第4水曜日、15日
方南区民集会所 ☎3322-4225 〒168-0062 方南1-27-8 第1・第3水曜日

下高井戸区民集会所 ☎5374-6192 〒168-0073 下高井戸3-26-1 第3水曜日	高円寺地域区民センター(セシオン杉並) ☎3317-6611 〒166-0011 梅里1-22-32 第2・第4水曜日、第2木曜日の前日
和田区民集会所 ☎5340-6272 〒166-0012 和田2-31-21 第1・第3水曜日	阿佐谷地域区民センター ☎3314-7211 〒166-0004 阿佐谷南1-47-17 第2・第4火曜日、第3水曜日

梅里区民集会所 ☎3317-3310 〒166-0011 梅里2-34-20 第1・第3火曜日	荻窪地域区民センター ☎3398-9125 〒167-0051 荻窪2-34-20 第2・第4水曜日、20日
本天沼区民集会所 ☎5310-4633 〒167-0031 本天沼2-12-10 第1・第3水曜日	西荻窪地域区民センター ☎3301-0811 〒167-0034 桃井4-3-2 第2・第4水曜日、11日
西荻南区民集会所 ☎3335-5444 〒167-0053 西荻南3-5-23 第2月曜日	

井草地域区民センター ☎3301-7720 〒167-0022 下井草5-7-22 第1・第3木曜日、第3木曜日の前日	四宮区民集会所 ☎3395-5085 〒167-0023 上井草2-28-13 第2・第4火曜日
八区民集会所 ☎3394-0989 〒167-0021 井草1-3-2 第2水曜日	高井戸地域区民センター ☎3331-7841 〒168-0072 高井戸東3-7-5 第1・第3水曜日、20日
上高井戸区民集会所 ☎3329-0605 〒168-0074 上高井戸1-15-5 第2・第4火曜日	

ヘルシーメニュー推奨店が新たに誕生
ヘルシーメニュー推奨店
ヘルシーメニュー推奨店
ヘルシーメニュー推奨店
ヘルシーメニュー推奨店

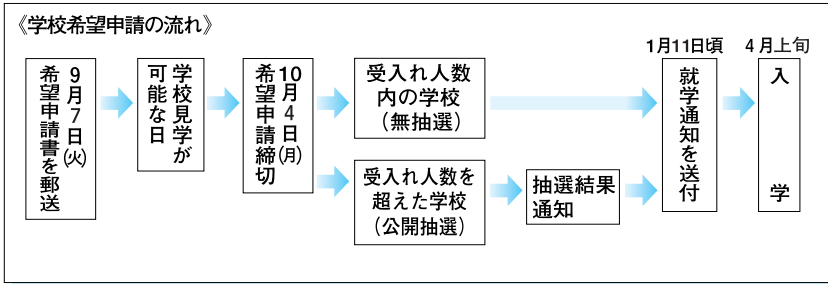
小・中学校へ来春入学する新一年生を対象に 学校希望制度を実施します

問い合わせは、学務課学事係へ。

希望できる学校は、指定校の隣接校です。希望できる学校の範囲は、通学する児童・生徒の交通安全などを考え、小・中学校とも住所地の指定校に隣接する学校です。

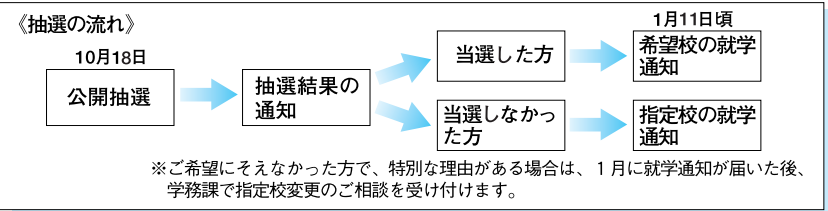
希望申請の手続き(図1)

図1



希望申請の手続き(図2)

図2



9月7日(火)に、来春入学予定の新一年生の保護者あてに、希望申請書・学校紹介を同封して郵送します。隣接校を希望する方は、希望申請書を10月4日(必着)までに学務課学事係(区役所東棟六階)へ郵送

指定校へ入学を予定している方は、この制度についての申請手続きは必要ありません。希望申請の受入れ人数希望申請には理由を問いませんが、教室数などにより、各校の受入れ人数は四

または持参してください。1 希望できる隣接校は1校です。2 学校の情報や児童・生徒の通学経路などを確かめた上で、保護者の責任において希望申請してください。

〇名以内とします。ただし、浜田山小学校・高井戸中学校は三〇名以内、杉並第四小学校・桃井第一小学校・井荻中学校は二〇名以内とします。

住所の指定校へ入学する方は全員が入学できません。受入れ人数を超えた希望申請があった場合は原則として公開抽選となります。

希望申請の受入れ人数希望申請には理由を問いませんが、教室数などにより、各校の受入れ人数は四

転入・転居などによって通学区域が変わる方で、新住所地の指定校に隣接する学校を希望する場合、9月1日から小学校在学年(一・六年生)の方のみ、受入れ人数に余裕のある学校について、希望できるように

学校見学

9月9日(木)・10月2日(土)

学校ごとに見学日が異なりますので、事前に学校へ電話で見学日を確認し、見学日を連絡してください。

各学校では、このほかにも独自の公開行事を行っています。これらは学校紹介や学校のホームページでお知らせしていく予定です。

学校紹介

希望申請書をお送りする際に、対象となる学校の紹介を同封します。

また、7月下旬から図書館、区民事務所・分室、駅前事務所、児童館、保育園、幼稚園、区民センターなどに学校紹介をまとめた冊子を備えます。

児童手当の対象が 小学校3年生までに

問い合わせは、児童課子ども医療・手当係へ。

表1 所得限度額

扶養人数(税法上)	児童手当	
	国民年金加入者 年金未加入者	厚生年金等 加入者
0人	301万円	460万円
1人	339万円	498万円
2人	377万円	536万円
3人	415万円	574万円

以下、扶養人数が1人増すごとに所得限度額は38万円増加。

表2 所得からの控除額

控除の種類	控除額
一律控除	8万円
勤労学生・寡婦・寡夫控除	27万円
特別寡婦控除	35万円
老年者控除	50万円
障害者控除(1人につき)	27万円
特別障害者控除(1人につき)	40万円
雑損・医療費・小規模企業共済等掛金控除	控除相当額
老人扶養控除(1人につき)	6万円

まで手当を受給されていた方は、申請の必要はありません。

対象となる方

次の条件をすべて満たす方が対象です。

- 1 杉並区に住所があること(短期滞在などを除く在留資格のある外国人を含む)
- 2 小学校第三学年修了前(9歳に達した日以後の最初の3月31日)までの児童を養育していること
- 3 申請者の14年中の所得金額から、表2で該当する控除額を差し引いた後の金額が表1に定める限度額未満であること(ただし6月分以降の手当は15年中の所得金額)

16年夏 省エネ型家電拡大キャンペーン

環境計画係

この夏、首都圏8都府県では、家電製品の省エネ性能の違いが一目でわかる「省エネラベル」を販売店で表示します(6月16日~8月31日)。

省エネラベルとは

- 対象製品 = エアコン・冷蔵庫・ブラウン管テレビ
- 内容 = 製品の省エネ基準達成率(5段階A A A~C)と年間消費電力量を表示します(製品の総合評価ではありません)。販売価格と10年間の電気代を表示し、総合的なコスト比較が店頭でできます。

省エネ基準達成率とは

省エネ法が定める省エネ基準(省エネ性能)を個々の家電製品がどれくらい達成しているかをパーセントで示したものです。

申請は、児童課(区役所東棟三階)、区民事務所・分室、駅前事務所へ。児童課では郵送による申請も受け付けます。

ご案内が7月中旬に届かない場合は児童課へご連絡ください。

必要書類など

申請書(認定請求書)
印鑑
申請者の銀行口座番号
15年1月1日現在、他の区市町村にお住まいだった方は、その時の住所地の区市町村長発行の「平成15年度児童手当所得証明書」
16年1月1日現在、他の区市町村にお住まいだった方は、その時の住所地の区市町村長発行の「平成16年度児童手当所得証明書」
1・6の健康保険被保険者証等の写し(任意継続の場合を除く)

1 健康保険被保険者証
2 船員保険被保険者証
3 私立学校教職員共済加入者証
4 全国土木建築国民健康保険組合員証
5 日本郵政公社共済組合員証
6 文部科学省共済組合員証(大学等支部に限る)

●1・6以外の健康保険の方で、被用者年金(厚生年金など)に加入している場合は、勤務先発行の「年金加入証明書」(区のホームページからも印刷できます)

小学校就学前まで(10年4月2日生まれ以降)の児童を養育している方で、現在受給されていない場合でも、所得制限内であれば、申請をした月の翌月分から支給されます。さかのぼって支給することはできませんので、早めに申請してください。