

広報 すぎなみ



●発行/杉並区 ●編集/広報課
〒166-8570 杉並区阿佐谷南1-15-1
区の代表電話は ☎3312-2111
FAX 3312-9911(広報課直通)
http://www.city.suginami.tokyo.jp/

平成17年3/11 NO.1713

主な記事

いきいきクラブで
元気に生涯現役..... 1面
ごみや資源はルールを守って
出しましょう..... 8面

〈発行日〉毎月1日・11日・21日

いきいきクラブで 元気に 生涯現役!!

大盛況の輪投げ大会(高井戸地域区民センター)



区は、身近な地域でいきいきと活動する元気な高齢者を増やし、明るく活力ある地域社会をめざしていくために、高齢者の社会参加や交流の拡大などの取り組みを推進しています。
問い合わせは、高齢者施策課いきがい活動支援係へ。

いきいきクラブ会員の井上昭朗さん、石川幸雄さん、阿島貞治さん、永野よし子さん、秋田照幸さん、野沢貢さん、村田寛さんに、各クラブでの活動の様子や魅力などをうかがいました。



いきいきクラブで あなたの 経験を 活かします

「私にはまだ早すぎるから、60代の方をいきいきクラブにお誘いすると、そのような答えが返ってくるのがよくあります。でも違うんですよ。若い方にどんどん入っていただきたいのです。特に、会社を定年退職され、地域で何らかの活動をしたいという方にはぴったりです。ぜひ、ご参加ください。仕事を続けていらっしゃる方も入会できます。いきいきクラブの会員は、福祉施設を訪問して楽器を演奏したり、小学生と竹とんぼなどを一緒に作ったり、会員にスポーツを教えたりと、各自の経験や得意分野を活かして活躍しています。

ホームページ開設のためパソコン講習を受けるいきいきクラブの会員



開設したばかりのいきいきクラブ連合会のホームページ(アドレス: http://www16.ocn.ne.jp/~www16.ocn.ne.jp/sugiren)も、パソコンが得意な会員を中心に手作りしていることと準備を進めました。私たちの活動を、まずは広く知っていただくことと取り組んできました。ぜひ一度ご覧ください。

また、一人暮らしの高齢者宅を訪問する声かけ運動、茶話会やスポーツ、趣味の活動などで、地域での会員同士の交流にも力を入れています。これから一人ひとりができることを広げていき、新しいことに飛び込んでいくことも大切だと話し合っています。子育てや高齢者の見守り、教養、健康づくり、IT(情報技術)など、みなさんの豊かな人生経験を活かすとともに、仲間づくりをしませんか。

「いきいきクラブ」はおおむね60歳以上の区民が活動をする団体です。現在、区内の各地区に九〇クラブあり、会員は約八〇〇〇人です。各クラブでは、敬老会館を活動拠点として旅行会や誕生会、子どもとの地域交流、囲碁やダンスなど趣味の活動、ボラン

ティア活動、スポーツなどを盛んに行っています。様々な活動を通じて、友だちの輪も大きく広がっていきます。新しいクラブを設立することもできます。例えば地域の同窓生が50人以上集まればいきいきクラブの成立です。団塊の世代の方々がいますか。

いきいき クラブに 入りませんか

仲間づくりや
趣味の充実・
生涯学習を応援します



クラブ活動に対しては区から助成があります。また、いきいきクラブ全体をまとめる「いきいきクラブ連合会」があり、季節ごとにグラウンドゴルフ大会やダンス大会、日ごろの活動の発表会などを行います。そのほか、いきいきクラブ連合会では、杉いき連大学を開校し、高齢者の生涯学習の場として、多くの方がベテラン講師

のもとで楽しく学んでいます。現在、17年度の新規受講者を募集中です。いきいきクラブや杉いき連大学への申し込みは、次のとおりです。
いきいきクラブ
①お近くのいきいきクラブ連絡先(高齢者のしおり31、34ページ参照)へ
②いきいきクラブ連合会事務所 ☎53465049、いきいきクラブ連合会会長・井上 ☎3398 6971
杉いき連大学
③対区内在住で60歳以上の方(年会費一万円(前期・後期で分納) ④⑤同大学事務局・大島 ☎3338 4630、所 ☎3338 1537へ

杉いき連大学講座

| 学科 | 内容 | 日時 | 定員 | 会場 |
|-----|-----------------------|--------------------------------|------|----------------------|
| 国文学 | 平家物語などを使い歴史の裏話も交えた講義 | 第1・3土曜日 午後1時～3時 | 60名 | 高齢者活動支援センター(高井戸東375) |
| 水墨画 | 筆を使い、柔らかく心あたたまる絵を習得 | 第1・3火曜日 午後1時～3時 | 40名 | |
| 書道 | 初・中・上級に分かれていて、初心者でも安心 | 第2・4土曜日 午前10時～正午 午後1時～3時 | 各40名 | 高円寺北敬老会館(高円寺北3208) |
| 俳句 | 季語の扱い方などを勉強 | 第2・4水曜日 午後1時～3時 | 30名 | |



古紙配合率100%再生紙を使用しています



やめましょう 歩きたばこ・ポイ捨てを



行事

シルクロード紀行
記録写真展

シルクロードの歴史や文化を訪ね歩く活動を続けている「地球と話す会」の会員が、自転車や徒歩で旅した各国の人と生活文化を紹介する写真展です。(区後援)

● 4月1日(金)～3日(日) 午前9時～午後8時(初日は正午から、最終日は午後4時まで) 場内セシオン杉並梅里1 22 32 (内写真展示) ● 中国(ホータン)カシユガル、ウズベキスタン(フハラ)ヌクス、トルクメニスタン、イラン(マシャド) ● 無料(当日、直接会場へ) ● 地球と話す会・内藤 333 4951

都立杉並高校吹奏楽部
定期演奏会

全日本吹奏楽コンクール都代表の演奏をお楽しみください。(区後援)

● 3月29日(火)午後6時30分～9時(6時開場) 場内セシオン大ホール(中野区中野2 9 7) (内出演) ● 五十嵐清(指揮) ● 曲目 ● 天野正道「おほなみ」(一九九五・一・一七阪神大震災へのオマージュ)、S.W.O.ジョイフル・ポップス・ステージ」ほか(無料(当日)

記入例

- 郵便八ガキ
- ① 行事名
 - ② 住所
 - ③ 氏名(フリガナ)
 - ④ 年齢
 - ⑤ 電話番号

(原則1人1枚)
往復八ガキの場合は返信用のあて先も記入を
あて先は各記事の申込先
(住所が記載されていないものは区役所)
託児のある行事は、託児希望の有無、お子さんの氏名・年齢も記入

日、直接会場へ 関杉並高校
伊東 3391 6530

フラダンスを一緒に

ハワイアンの調べにのり、グループ「ハイビスカス」の協力でフラダンスを体験してみませんか。

● 3月24日(木)午後1時30分～3時30分 場内高齢者活動支援センター・杉の樹ホール(高井戸東3 7 5) ● 区内在住で60歳以上の方 ● 定三〇名(先着順) ● 無料(当日、直接会場へ) ● 高齢者施策課いきがい活動支援係

古謝美佐子の唄会

沖縄民謡を歌い継ぐ伝統の唄者、古謝美佐子が心のこもったとっておきの唄をお届けします。

● 5月28日(土)午後4時開演(3時30分開場) 場内セシオン杉並梅里1 22 32 (内出演) ● 古謝美佐子(唄、三線) ● 佐原一哉(キーボード、ギター、構成)、ゲスト・比屋根幸乃(唄、三線) ● 曲目 ● 「童神」、「黒い雨」、「天架ざる橋」ほか(無料(当日、直接会場へ) ● 区民三五〇〇円(全席指定、会員割引有、ジョイフル券利用可) ● チケット発売開始 ● 3月



古謝 美佐子

18日(金)午後1時(チケットぴあは25日(金)) ● 販売窓口 ● 文化・交流協会文化係(上荻3 29 5杉並会館内) ● 月、金曜日(祝日を除く) ● 午前9時～午後5時/初日は電話予約のみ ● 区役所一階コミュニケーションデスク ● 月、金曜日(祝日を除く) ● 午前9時～午後4時30分 地域区民センター ● 開演日の午前9時～午後8時 ● チケットぴあ 0570 02 9999 ● 文化・交流協会文化係 5311 7035

城西病院
ホスピタリティ
コンサート

● 3月21日(休)午後2時開演(1時30分開場) ● 出演 ● 尾池亜美(バイオリン)、尾池真生(ピアノ) ● 曲目 ● ベートーベンス、プリングンナタ、ラベル「ツイガナー」、サン・サーンス「序奏とロンドカプリチオン」ほか ● 4月17日(日)午後2時開演(1時30分

開場)ノ出演 ● 江原陽子(ソプラノ)、込山今日子(ピアノ) ● 曲目 ● 滝廉太郎「花」、中田章「早春賦」ほか(場城西病院(上荻2 42 11)) ● 各七〇名(無料(当日、直接会場へ) ● 城西病院・平木 3390 4166 ● 両日とも、正午から整理券を配布します

よみがえる伝説の
ハーモニカ・バンド

名曲の数々を、森本恵夫とザ・ブルー・ハーモニカヤッツによるハーモニカの演奏でお楽しみください。(区共催)

● 5月5日(祝)午後2時開演(1時開場) 場内セシオン杉並梅里1 22 32 (内出演) ● 森本恵夫、波木圭一、鶴田巨弘 ● 曲目 ● 「早春賦」、「津軽のふるさと」、「パンブル・プギ」ほか(定五八名(当日券二〇〇〇円) ● 前売り一五〇〇円) ● チケット発売開始 ● 3月11日(金)午後1時 ● 販売窓口 ● 文化・交流協会文化係(上荻3 29 5杉並会館内) ● 月、金曜日(祝日を除く) ● 午前9時～午後5時 ● 区役所一階コミュニケーションデスク ● 月、金曜日(祝日を除く) ● 午前9時～午後4時30分 地域区民センター ● 開演日の午前9時～午後8時(園芝(パルク・デ・ボスケ) ● FAX 3316 1332 ● 区民五〇名を無料招待(申込復八ガキ(記入例参照)で、4月15日(必着)までに社会教育センター(〒166 0011梅里1 22 32)へ(抽選) ● 同センター 3317 6621

競い合い、助け合う
コンサート in 東京
視覚障害音楽家たち

若い視覚障害音楽家のコンサートと講演会です。
● 3月19日(土)午後6時開演(5時30分開場、区後援) ● 場内労働福祉会館(桃井4 3 2) (内・演奏) ● 片岡亮太(和太鼓)、綱川泰典(フルート)、松田育子(箏)、読谷山こずえ(ソプラノ)ほか ● 講演 ● 「音楽家としての演奏することと教えることの厳しさ」と感動(バイオリン・和波孝禧) ● 定三〇名(無料(当日、直接会場へ) ● 視覚障害者支援総合センター 310 5051

小さいお子さん、パパ・ママ、おじいちゃん・おばあちゃん、皆さんと一緒にどうぞ。(区共催)

● 3月20日(祝)午前11時～午後4時 場内セシオン杉並梅里1 22 32 (内) 子育て支援サークルの活動紹介 ● 志茂田景樹さんと読み聞かせ隊の「絵本読み聞かせ劇場」午後1時30分～2時30分) ● サークルによる人形劇やお話会(随時)ほか(無料(当日、直接会場へ) ● 児童青少年センター 3393 4760 または、わ・ネット(杉並子育てサークルネット連絡会) ● 小林 5373 7444

科学館の催し

みんなで科学を
体験しよう

天文の夕べ 観望会
木星とプレセペ星団

木星が観望会の開催時間内に見られる季節になりました。木星は、太陽系最大の惑星で、その中に地球が一〇〇〇個以上も入ってしまいます。望遠鏡で見ると、表面の大きな赤い斑や縞模様を観察できます。

プレセペ星団は、かに座の中心にある若い星の集まりで、望遠鏡で見ると小粒のダイヤモンドのようです。

● 3月26日(土)午後6時30分～8時30分(6時開場) ● 区内在住・在勤・在学中で小学四年生以上の方(小・中学生は保護者同伴) ● 他雨天・曇天の場合、プラネタリウムで

「天文の話」をします
サイエンス・ウィーク(春の一般公開)

科学実験に挑戦してみ

ませんか。プラネタリウムの放映や科学ビデオの上映もあります。
● 時・内・定左表のとおり

サイエンス・ウィーク

| 時間・内容 | 定員 | 3月26日(土) | 28日(月) | 29日(火) | 30日(水) |
|----------------------------|--------------------|---------------|--------------|-------------------|--------------|
| 科学ビデオ上映 午前10時20分～10時50分 | 220名 | 不思議がひらく科学のとびら | 地球がたいへん | 1月の観察 2星の観察 | 未来は僕らの手に |
| プラネタリウム 午前11時～正午 | 140名 | 太陽系のようす | | | |
| 科学ビデオ上映 午後1時～1時30分 | 220名 | エレクとマグネの真剣勝負 | 教えて!ボルタ先生 | 46億年の贈りもの | サイレンス指令熱をさぐれ |
| 科学実験教室 午後1時40分～3時 | ジュニアコース 20～40名 | プラ板であそぼう | ガリガリプロペラを作ろう | カンタンチーズ&バター | くるくるレインボー |
| | チャレンジコース 20～40名 | ろうそくをつくらう | 動くおもちゃ | 電子工作LEDでウィンカーを作ろう | 自然の中の偏光探し |
| プラネタリウム 午後3時15分～4時15分 | 140名 | 21世紀の宇宙と科学 | | | |

科学ビデオの内容や上映時間は、変更になる場合があります。すべて先着順ですが、科学実験教室は午後0時50分から整理券を配布します。ジュニアコースは5歳以上から小学校低学年、チャレンジコースは小学校高学年・中学生・一般が対象です。プラネタリウムは5歳以上が対象です(投影中の入退場はできません)。

● 無料(当日、直接会場へ) ● 科学館(清水3 3 13 3396 4391)

すぎなみ環境力エール

街をきれいにカエル

私たちが暮らす杉並の街を、私たちの手でキレイにする、きれいにカエル隊は、毎月一回の路上清掃を続けています。高円寺地区と阿佐谷地区の二カ所を実施しています。気軽に参加して、自分の手で街をきれいにしませんか。



月1回の清掃風景

13 (師)慶応幼稚舎教諭・清水研助(対)区内在住・在勤・在学の方(定)六〇名(先着順) (費)無料(申)当日、直接会場へ

環境課内すぎなみ環境力エールから事務局
ピッコロ登場五〇年
杉並区子ども読書活動推進計画の一環として開催する、子どもための映画と講演会です。

時3月26日(土)午後2時~4時(場)中央図書館(荻窪)340 (内)師)映画「長くつ下のピッコロ」講演「スウェーデンの子どもの世界とものがたり」(対)児童文学者・菱木晃子(対)区内在住・在勤・在学で小学生以上の方(定)五〇名(先着順) (費)無料(申)当日、直接会場へ(関)中央図書館サービス係(3)391 5754

春のファミリーコンサート
区内在住の歌手、癒音が癒しの音楽をお届けします。
時3月26日(土)午前10時30分~11時30分(場)本天沼児童館(本天沼)34 (35) (内)出演「癒音 曲目」「人として」「想い」ほか(定)一〇〇名(費)無料(申)当日、直接会場へ(先着順) (関)本天沼児童館(3)395 3803

蚕糸の森まつり
ふれあい2005
時3月27日(日)午前10時~午後3時(区)後援(場)蚕糸の森公園・杉並第十小学校

時3月21日(休)午後1時30分~4時(場)あんさんぶる荻窪・第一~二教室(荻窪)5

時3月27日(日)午前10時~午後3時(区)後援(場)蚕糸の森公園・杉並第十小学校

13 (師)慶応幼稚舎教諭・清水研助(対)区内在住・在勤・在学の方(定)六〇名(先着順) (費)無料(申)当日、直接会場へ
環境課内すぎなみ環境力エールから事務局
ピッコロ登場五〇年
杉並区子ども読書活動推進計画の一環として開催する、子どもための映画と講演会です。
時3月26日(土)午後2時~4時(場)中央図書館(荻窪)340 (内)師)映画「長くつ下のピッコロ」講演「スウェーデンの子どもの世界とものがたり」(対)児童文学者・菱木晃子(対)区内在住・在勤・在学で小学生以上の方(定)五〇名(先着順) (費)無料(申)当日、直接会場へ(関)中央図書館サービス係(3)391 5754

校庭(和田)3 55 (49) (内)MINSI、フワフワトランポリン、似顔絵、阿波踊り、蚕糸大鼓、模擬店、防災施設見学体験、無料健康診断ほか(申)当日、直接会場へ(関)蚕糸の森まつり協議会事務局・浜田(3)315 5960(他)車での来場は、ご遠慮ください
春のフリーマーケット in リサイクルひろば 高井戸
時4月2日(土)・3日(日)・9日(土)・10日(日)いずれも午前10時~午後3時(場)リサイクルひろば高井戸(対)区内在住・在勤の方(業者)出店は不可(定)各日とも一四区画(抽選) (費)一〇〇〇円(申)往復八ガキ(2面記入例参照)に希望日も書いて、3月17日(必着)までにリサイクルひろば高井戸(〒168 0072 高井戸東)3 74 (へ)関)同ひろば(3)333 4360(水・木曜休館)(他)車での搬入や来場はできません
荻窪フリーマーケット
多くの区民でにぎわう荻窪フリーマーケットに参加してみませんか。(区)後援(場)4月10日(日)午前11時~午後4時(雨天の場合は17日(日)に延期) (場)荻窪タウンセブン二階デッキ、八階屋上(上)荻窪1 9 (1) (対)区内在住・在勤の方(業者)出店は不可(費)二階デッキ(一・五m四方)、八階屋上(二m四方)のいずれも一區画(二〇〇〇円)往復八ガキ(2面記入例参照)・往復

八ガキ以外は無効)に出店希望場所も書いて、3月24日(必着)までに荻窪フリーマーケット事務局(〒166 0004 阿佐谷南)2 18 (一階)へ(抽選) (関)荻窪フリーマーケット事務局(3)315 7751
杉並区春の農産物即売会
区内で栽培生産された新鮮で安全な野菜・草花・植木の即売会です。都立農芸高校による園芸相談もあります。
時3月26日(土)・27日(日)午前9時~午後4時(両日とも)売り切れ次第終了。雨天実施(場)区役所入口(青梅街道側・中杉通り側) (申)当日、直接会場へ(関)生活経済課都市農業係(他)レジ袋削減のため、買い物袋をお持ちください
講座・講演
杉並でくらす外国人のための「ほんご教室」
レベル別にクラスを分けて、ふだんの生活でよく使う基本的な会話や読み書きを学びます。
時4月15日~7月1日の毎週火・金曜日午後6時30分~8時30分(計二〇回)・4月29日、5月3日、6月3日を除く(場)セシオン杉並(梅里)1 22 (32) (費)月二〇〇円x三回(7月分の費用はかかりません。テキスト代別) (申)往復八ガキ(2面記入例参照)で、4月6日(必着)までに社会教育センター(〒166 0011 梅里)1 22 (32)へ(関)同センター(3)317 6621(他)託児あり(無料) 4月12日(火)午後6時30分からクラス分けのための面接を行います
お弁当で家族の健康づくり
手早く作れる彩り豊かなお弁当のおかずを紹介しましょう。また、年代に応じたパランスのよい献立の作り方も学びます。
時3月24日(木)午前10時~正午(場)泉保健センター(和泉)4 50 (6) (師)料理研究家・渡邊純子(対)区内在住の方(定)二五名(費)五〇〇円(申)電話番号で、和泉保健センター(3)313 9331へ(先着順) 1へ(先着順)
もう一度、自然について考えてみよう
人間も他の生物も地球の住人です。講演会と街角の自然観察とおして、一緒に自然について考えてみましょう。
時3月27日(日)午後1時30分~4時(場)あんさんぶる荻窪・第一~三教室(荻窪)5 (13) (師)桜美林大学名誉教授・三島次郎(対)区内在住・在勤・在学の方(定)六〇名(費)無料(申)電話番号またはファクス(2面記入例参照)で、すぎなみ環境情報館(3)398 3191 FAX 3398 3193へ(先着順) 98 3193へ(先着順)
郷土史講座
おもしろ漢字の歴史
「漢字の普及」
時3月20日(祝)午後1時30分~4時(区)後援(場)セシオン杉並(梅里)1 22 (32) (師)漢字研究家・藤井迪明(定)七〇名(先着順) (費)五〇〇円(杉並郷土史会会員三〇〇円) (申)当日、直接会場へ(関)「柏の宮公園」界隈史跡巡り
時4月9日(土)午前9時30分~午後1時(区)後援(場)集合場所「京王井の頭線西永福駅(午前9時30分集合)行程」西永福駅 理性寺 下高井戸八幡神社 宗源寺 玉川上水 塚山公園 柏の宮公園(林丘亭) 休憩 浜田山(解散) (定)五〇名(抽選) (費)三〇〇円(保険・資料代など) (申)往復八ガキ(2面記入例参照)・二名まで連記可)で、3月20日(必着)までに杉並郷土史会・原田(〒166 0001 和泉)3 27 (23)へ
関)杉並郷土史会・原田(3)312 6623
地域福祉権利擁護事業と成年後見制度
高齢者や障害のある方で、判断能力が不十分な方の日常的な金銭管理や書類の預かりを行う「地域福祉権利擁護事業」と法的な仕組みとして財産管理を行う「成年後見制度」について、わかりやすく説明します。
時3月24日(木)午後6時~8時(場)あんさんぶる荻窪・第一~三教室(荻窪)5 (13) (師)都社会福祉協議会・権利擁護担当職員・鳥嶋哲雄(対)区内在住・在勤の方(定)六〇名(費)無料(申)当日、直接会場へ(関)杉並区社会福祉協

分)午後1時(区)後援(場)セシオン杉並(梅里)1 22 (32) (師)漢字研究家・藤井迪明(定)七〇名(先着順) (費)五〇〇円(杉並郷土史会会員三〇〇円) (申)当日、直接会場へ(関)「柏の宮公園」界隈史跡巡り
時4月9日(土)午前9時30分~午後1時(区)後援(場)集合場所「京王井の頭線西永福駅(午前9時30分集合)行程」西永福駅 理性寺 下高井戸八幡神社 宗源寺 玉川上水 塚山公園 柏の宮公園(林丘亭) 休憩 浜田山(解散) (定)五〇名(抽選) (費)三〇〇円(保険・資料代など) (申)往復八ガキ(2面記入例参照)・二名まで連記可)で、3月20日(必着)までに杉並郷土史会・原田(〒166 0001 和泉)3 27 (23)へ
関)杉並郷土史会・原田(3)312 6623
地域福祉権利擁護事業と成年後見制度
高齢者や障害のある方で、判断能力が不十分な方の日常的な金銭管理や書類の預かりを行う「地域福祉権利擁護事業」と法的な仕組みとして財産管理を行う「成年後見制度」について、わかりやすく説明します。
時3月24日(木)午後6時~8時(場)あんさんぶる荻窪・第一~三教室(荻窪)5 (13) (師)都社会福祉協議会・権利擁護担当職員・鳥嶋哲雄(対)区内在住・在勤の方(定)六〇名(費)無料(申)当日、直接会場へ(関)杉並区社会福祉協

議事・あんしんサポート(3)347 1020
入り口いろいろ・ボランティア
児童養護施設でのボランティア活動入門
時3月19日(土)午前10時~正午(場)杉並NPO・ボランティア活動推進センター(阿佐谷南)1 47 (17)四階(師)ボランティアアグリ「ボサボサ」(対)子どもたちの学習指導やレクリエーション活動のボランティアに興味のある方(定)二〇名(費)無料(申)電話番号またはファクス(2面記入例参照)で、杉並NPO・ボランティア活動推進センター(3)330 6393 FAX 5306 6597へ(先着順)
自転車の手入れ方法とパンクの直し方
日常のお手入れ方法やパンクの直し方を覚えて、安全に大切に乗りましょう。
時3月27日(日)午後1時~3時30分(場)リサイクルひろば高井戸(高井戸東)3 74 (定)一〇名(申)電話番号で、

「血糖値」や「血圧・コレステロール」などは、動脈硬化や生活習慣病に関連の深い検査項目です。健診の結果がちよっと気になる段階では、食事や運動などの生活習慣を見直すことで改善できます。同じような状況にある人たちと交流し、健康な生活をめざして挑戦してみませんか。
時・場)左表のとおり(内)第一回「知ろう!つくろう!血液サラサラのからだ」検査値の見方・血圧・体脂肪測定 第二回「食事の改善」わかっているけど実行できない時の裏ワザ 第三回「運動の効果とポイント」さあやろう!楽しい健康生活(費)無料(申)各保健センターへ(他)すべての保健センターで受講できます



募集します

方南ふれあいの家
介護職員

特別区人事委員会事務局任用採用係 ☎52109787 採用試験の申し込みサービス ☎32612221 特別区人事委員会ホームページ http://www.tokyo23city.or.jp/saiyou-siken.htm 区ホームページ 職員課人事係

非常勤夜間勤務職員

（備えのき会者掛ホーム）
「内勤業務内容」特別養護老人ホーム利用者の介護（おむつ交換、トイレ誘導、衣服着替、体位変換など）
勤務時間 午後10時15分～翌朝午前7時15分（休憩1時間含む） 資格 介護福祉士、ヘルパー二級以上
採用期間 4月1日～9月30日（更新可） 給与 一回実働八時間 一万二〇〇〇円（交通費含む） 募集人員 二～三名（電話連絡のうえ、履歴書を添付ホーム ☎167 0031 本天沼 3 34 28）へ郵送同ホム ☎3395 0970 FAX 3395 0970

お知らせ

認定保育所の新規開設

都の基準を満たした民間保育施設で、4月に開設予定です。
（名称）コンビプラザ桃井保育園 所在地 桃井3丁目3番1号プロムナード荻窪二階 開園時間 祝日、年末年始を除く月～土曜日 午前7時30分～午後8時30分 保育料 利用形態により異なります（例）0歳児を月一六〇時間保育する場合 月額六万八〇〇〇円）
17年度の国民年金保険料を口座振替で一年前納すると、保険料が三四二〇円割引になります（現金の場合は二八九〇円の割引です）。半年前納にも割引があります。

国民年金保険料の口座振替による割引制度

4月から、国民年金保険料の支払いに口座振替の割引制度が導入されます。
17年度の国民年金保険料を口座振替で一年前納すると、保険料が三四二〇円割引になります（現金の場合は二八九〇円の割引です）。半年前納にも割引があります。

シルバー人材センター出張着付け

入学式、卒業式、その他冠婚葬祭時などの着付け承ります。
（内着）小紋・紬 三五〇〇円、留袖・訪問着 四〇〇〇円（送料）
（外着）コート・ジャケット 三三〇〇円（送料）
（靴）三三〇〇円（送料）
（バッグ）三三〇〇円（送料）
（帽子）三三〇〇円（送料）
（小物）三三〇〇円（送料）
（その他）三三〇〇円（送料）
（お問い合わせ）三三〇〇円（送料）



新しい国民健康保険証をお送りします

3月17日(木)に、4月1日から使用する新しい「保険証」または「被保険者資格証明書」を送付します。
今までお使いの保険証は、4月1日以降に、国民健康保険課（区役所東棟2階）または区民事務所・分室、駅前事務所へお返しください。

国民健康保険課

大気汚染測定結果報告会を開催します

環境課公害対策係

NO₂測定結果報告

16年6月と12月に実施した測定結果について、杉並大気汚染測定連絡会から報告します。NO₂測定調査にご協力いただいた多くの方の参加をお待ちしています。

禁止

「杉並区ダイオキシン類の発生抑制に関する条例」により、「ダイオキシン類対策特別措置法」の対象とならない簡易焼却炉であつても焼却や野焼きなどは、原則禁止されています。
家庭用簡易焼却炉を無料で回収しています。ダイオキシン類の発生を抑制するため、無料で回収しています。ただし、固定されているものや簡単に運べないものは回収できません。
（申込環境課公害対策係へ）

「会社の車で通勤しない」キャンペーン実施中
通勤に会社の車を使うのはやめましょう
朝夕の通勤時間帯における交通渋滞に拍車をかけ、交通公害の原因にもなっています。各事業所の工夫と努力で、車に乗って帰らせないようにしましょう。
各警察署(杉並 ☎3314 0110 / 高井戸 ☎3332 0110 / 荻窪 ☎3397 0110)

特別区人事委員会事務局任用採用係 ☎52109787 採用試験の申し込みサービス ☎32612221 特別区人事委員会ホームページ http://www.tokyo23city.or.jp/saiyou-siken.htm 区ホームページ 職員課人事係

（備えのき会者掛ホーム）
「内勤業務内容」特別養護老人ホーム利用者の介護（おむつ交換、トイレ誘導、衣服着替、体位変換など）
勤務時間 午後10時15分～翌朝午前7時15分（休憩1時間含む） 資格 介護福祉士、ヘルパー二級以上
採用期間 4月1日～9月30日（更新可） 給与 一回実働八時間 一万二〇〇〇円（交通費含む） 募集人員 二～三名（電話連絡のうえ、履歴書を添付ホーム ☎167 0031 本天沼 3 34 28）へ郵送同ホム ☎3395 0970 FAX 3395 0970

都の基準を満たした民間保育施設で、4月に開設予定です。
（名称）コンビプラザ桃井保育園 所在地 桃井3丁目3番1号プロムナード荻窪二階 開園時間 祝日、年末年始を除く月～土曜日 午前7時30分～午後8時30分 保育料 利用形態により異なります（例）0歳児を月一六〇時間保育する場合 月額六万八〇〇〇円）
17年度の国民年金保険料を口座振替で一年前納すると、保険料が三四二〇円割引になります（現金の場合は二八九〇円の割引です）。半年前納にも割引があります。

4月から、国民年金保険料の支払いに口座振替の割引制度が導入されます。
17年度の国民年金保険料を口座振替で一年前納すると、保険料が三四二〇円割引になります（現金の場合は二八九〇円の割引です）。半年前納にも割引があります。

入学式、卒業式、その他冠婚葬祭時などの着付け承ります。
（内着）小紋・紬 三五〇〇円、留袖・訪問着 四〇〇〇円（送料）
（外着）コート・ジャケット 三三〇〇円（送料）
（靴）三三〇〇円（送料）
（バッグ）三三〇〇円（送料）
（帽子）三三〇〇円（送料）
（小物）三三〇〇円（送料）
（その他）三三〇〇円（送料）
（お問い合わせ）三三〇〇円（送料）

16年度の大気汚染常時測定やダイオキシン類調査、その他の調査結果をもとに、区内の大気汚染の状況を報告します。
（日時）3月29日(火)午後1時30分～3時30分(場あきさ) 申込 第一・二教室(荻窪5 15 13) (定員)五〇名(先着順) (費)無料
（申込環境課公害対策係へ）

「杉並区ダイオキシン類の発生抑制に関する条例」により、「ダイオキシン類対策特別措置法」の対象とならない簡易焼却炉であつても焼却や野焼きなどは、原則禁止されています。
家庭用簡易焼却炉を無料で回収しています。ダイオキシン類の発生を抑制するため、無料で回収しています。ただし、固定されているものや簡単に運べないものは回収できません。
（申込環境課公害対策係へ）



区では各統計調査に従事する調査員を募集し登録をしております。今回は通常の登録希望者のほか、10月に予定されている国勢調査の調査員も募集します。

★募集します
登録調査員
国勢調査員
国勢調査
平成17年10月1日

10月1日に行われる国勢調査の調査員です。
(内)従事期間 8月下旬
(外)勤務内容

登録調査員

あらかじめ登録をしていただき、統計調査ごとに条件の合った方をお願いいたします。登録を希望する方はご連絡ください。

担当する調査地域での調査票の戸別配布、回収、調査書類の点検など
報酬 調査区あたり四万円程度
資格 20歳以上の健康で責任をもって調査事務ができる方
調査上知り得た秘密の保護
税務・警察、公職選挙関係の業務に、直接関係がない方
(内)区民生生活部管理課統計係へ

防犯カメラの届出状況を お知らせします

問い合わせは、危機管理対策課へ。

「杉並区防犯カメラの設置及び利用に関する条例」が、16年7月から施行されました。

この条例の第9条第2項で、区は、防犯カメラの設置利用基準の届出の状況 防犯カメラの設置等についての区民等からの苦情の処理状況 報告の徴収状況 勧告の状況について、公表しなければならないと定められています。

これに基づき、16年7月1日から12月末までの届出状況をお知らせします。(右表)

なお、条例の全文は、区ホームページでご覧になれます。

防犯カメラの届出状況報告 (16年12月31日現在)

Table with 2 columns: 項目 (Item) and 施設数・報告数 (Number of facilities/reports). Rows include: 届出施設総数 (193), 杉並区 (179), 民間業者 (14), 苦情の処理状況 (なし), 条例第7条第1項の規定による報告の徴収 (なし), 条例第7条第2項の規定による勧告 (なし).

区立施設基準に基づく届出報告数 = 30 施設

家庭福祉員

受託児童を募集します

保育士などの資格を持つ家庭福祉員が、保護者の就労などで日中保育できない児童をお預かりします。保育する場所は、一定の条件を満たした家庭福祉員の自宅の一室です。

区内在住で、生後6週間以上3歳未満の健康な児童 保護者が就労などの理由で、児童を保育できないこと
保育実施日 日曜日・祝日・年末年始・家庭福祉員の休暇などを除く毎日
保育時間 原則午前8時30分～午後5時
保育料 基本料金月額二万三〇〇〇円・時間外料金一時間につき五〇〇円・その他暖房費など(定額)三万五千元(内)直接、各家庭福祉員へ(左下表参照)
家庭福祉員を募集します
(内)資格 次のとおりです
てを満了する方、心身健康で、現在小学校就学前の子どもがいない 家庭環境が健全であり、子どもの保育に専念できる
4月1日現在で満25歳以上満60歳未満(九・九m(六畳)以上)で採光と換気に優れた保育専用の部屋が自宅にある(マンションなどの耐火構造の建物で、避難設備と避難経路が確保されている場合に限り、二階以上の部屋でも可)
保育士・教員・助産師・保健師・看護師のいずれかの資格を持つ
自宅が井草、下井草、清水、本天沼、天沼、阿佐谷北のいずれか

杉並区家庭福祉員

Table with 2 columns: 氏名 (Name) and 住所・電話 (Address/Phone). Lists names like 相原 幸枝, 浅井 仔俐子, etc., and their contact info.

にある 保育時間 日曜・祝日を除く毎日、午前8時30分～午後5時(時間外保育あり)
保育内容 保護者と直接契約 預かる児童は生後6週間以上3歳未満の児童
定員 一階で保育する場合三人以内、二階で保育する場合二人以内
募集人員 一名 その他 保護者からの保育料(一人月額二万三〇〇〇円以内)のほか、区からの補助(0歳児一人につき月額六万五〇〇〇円と施設共済費など)あり(履歴書に必要事項・志望動機、裏面に保育専用室の見取り図(広さ・階数・避難経路など)も書いて、3月18日までに保育課指導係(区役所東棟三階)へ郵送または持参(同係他)応募書類は返却しません
書類選考のうえ、面接該当者には通知します

S P O R T S スポーツ スポーツのある暮らし 健康の第一歩

競技大会
都民体育大会予選会
クレール射撃
(時)4月17日(日)午前9時～(場)群馬ジャイアント射撃場(群馬県富岡市桑原604)
(内)種目=トラップ・スキート(対)区内在住・在勤・在学の散弾銃所持者(費)1種目6000円(申)直接会場へ(問)区クレール射撃連盟・森下 3395 3303
杉並区ターゲットバードゴルフオープン競技大会
(時)4月24日(日)午前11時～午後3時(区後援)場)上井草スポーツセンター(上井草3 34 1)(対)区内在住・在勤・在学の方(定)50名(費)無料(申)往復ハガキ(2面記入例参照)で、4月8日(必着)までに区ターゲットバードゴルフ協会・福田豊(〒168 0073下高井戸1 37 5)へ(先着順)(問)同協会・福田 3303 7083(午前9時～午後9時)(他)ゴルフクラブ(PW)がある場合は持参してください
スポーツ教室 さ...ざんかねっとで申し込みできます
http://www.yoyaku-sports.city.suginami.tokyo.jp/rasgiusr2

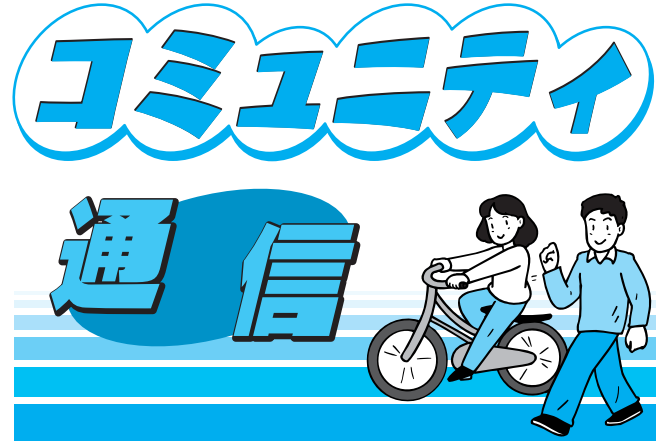
『ざんかねっと』はインターネットによる予約システムで、自宅のパソコンや各施設に設置されているタッチパネル式パソコンから申し込みできます(携帯電話は不可)。個人利用者登録(区内在住・在勤・在学の方)が必要です。申し込みは、3月11日午前8時30分からハガキ締切日の翌日の午前0時までです。定員を超えた場合は、初めて申し込んだ方を優先する場合があります。
50歳以上の硬式テニス さ教室番号「0040」
(時)4月17日～6月12日(5月22日を除く・予備日=6月19日)の毎週日曜日、午前9時～11時(計8回)場)妙正寺体育館(対)区内在住・在勤・在学で50歳以上の初心者・初級者(定)40名(抽選)(費)1500円(申)往復ハガキ(2面記入例参照)に生年月日も書いて、3月23日(必着)までに妙正寺体育館(〒167 0033清水3 20 12)へ(問)同体育館 3399 4224

小中学生のための卓球
(時)4月17日～5月29日の毎週日曜日、午前9時～11時(計6回)場)上井草スポーツセンター(対)区内在住・在学の小中学生(定)40名(抽選)(費)1000円(申)往復ハガキ(2面記入例参照)に生年月日も書いて、3月26日(必着)までに上井草スポーツセンター(〒167 0023上井草3 34 1)へ(問)同センター 3390 5707
50歳未満の硬式テニス さ教室番号「0071」
(時)4月22日～6月17日(予備日=6月24日)の毎週金曜日、午後7時～9時(計8回)場)上井草スポーツセンター(対)区内在住・在勤・在学で50歳未満の初心者・初級者(定)30名(抽選)(費)1700円(申)往復ハガキ(2面記入例参照)に生年月日も書いて、3月29日(必着)までに上井草スポーツセンター(〒167 0023上井草3 34 1)へ(問)同センター 3390 5707(他)託児(3歳～就学前)あり
筋力測定相談(バイオデックスで測定)
(時)4月9日(土)午前9時～午後5時場)上井草スポーツセンター(上井草3 34 1)(対)区内在住・在勤・在学で16歳以上の、ふだん運動している方(定)7組(個人および2人組可)(費)1500円(申)電話で、希望測定時間(午前9時から1時間ごとに1組)を上井草スポーツセンター 3390 5707へ(先着順)(問)杉並区スポーツ振興財団 3312 2111(区代表)
トレーニングセミナー ~シェイプアップコース~
(時)4月4・11・18日(月曜日コース)または4月7・14・28日(木曜日コース)ともに午前10時～11時30分場)上井草スポーツセンター(上井草3 34 1)(対)区内在住・在勤・在学で16歳以上の方(定)各5名(費)1回400円(入場料)(申)電話で、前日までに希望コースを上井草スポーツセンター 3390 5707へ(先着順)
いきいき健康アドバイス
(時)3月20日(初)午前9時～午後6時場)上井草スポーツセンター(上井草3 34 1)(対)区内在住・在勤・在学で16歳以上の方(定)20組(個人および2人組可)(費)400円(入場料)(申)電話で、希望受付時間(受付時間は午前9時～20分ごとに1組)を上井草スポーツセンター 3390 5707へ(先着順)(他)受付からアドバイス終了まで約1時間かかります

3～6月の各種教室

| 教室・講座名・内容/講師(定員) | 開催日・時間 | 費用 | 申込締切 |
|--|--|----------------------|-------|
| 永福和泉地域区民センター(〒168 0063 和泉3 8 18) | | | |
| ロシア料理を作りましょう～おなじみのピロシキやボルシチを作ってみませんか/関加津代(24) | 4月1・8日(いずれも(金)) 午後1時～4時 | 3000円 (材料費) | 3月25日 |
| 漢字の成り立ちを知ろう～漢字のルーツと、今の形になるまでの歴史にふれてみませんか。てん刻、いも判など楽しみが広がります/藤井迪昭(60) | 4月7・14・21・28日 (いずれも(木)) 午後1時30分～3時30分 | 500円 (資料代) | 3月22日 |
| 草花・野菜の育て方～ベランダや庭の片すみで草花や野菜を育ててみませんか。専門家から土の作り方から習いましょう。シンビジウムや君子ランの植え替えも実施します/峰岸哲(30) | 4月12・19日 (いずれも(火)) 午後1時30分～3時30分 | 200円 | 3月31日 |
| 高円寺地域区民センター(〒166 0011 梅里1 22 32) | | | |
| すくすくベビーマッサージ～赤ちゃんとお母さんとスキンシップしましょう! ママと一緒に体操します/丸井好子(3～10カ月未満の乳児と母親・10組) | 4月8・15・22日 (いずれも(金)) 午前10時～正午 | 500円 (保険料を含む) | 3月21日 |
| 携帯電話講座～使いやすさにこだわった、説明書がいらぬというほどのカンタンな通話専用携帯電話ソーカーSの使用法/上平健史(区内在住・在勤・在学の方・30) | 4月27日(水) 午前10時～正午 | 無料 | 4月4日 |
| トレーニング機器講習会～区民センター共通修了証発行のため(写真1枚3cm×2.5cm持参)/畑弘美(15歳以上で中学校を卒業している方・10) | 3月31日(木) 午前10時～正午 | 100円 (保険料を含む) | 3月19日 |
| 阿佐谷地域区民センター(〒166 0004 阿佐谷南1 47 17) | | | |
| 土曜教養講座「ルネッサンス美術への招待」～スライドを見ながらお話を伺います/美術史研究家・斉藤陽一(35) | 4月16・23・30日、5月7・14・21日(いずれも(土)) 午後1時30分～3時30分 | 300円 (資料代) | 3月31日 |
| 土ようえほんとおはなしの会/こうばこの会(参加自由) | 3月19日(土) 午後2時～3時 | 無料 | — |
| 荻窪地域区民センター(〒167 0051 荻窪2 34 20) | | | |
| ラージボール卓球を楽しもう～ふつうよりひとまわり大きいボールで行う卓球で、だれにでも気軽にできるスポーツです/内田雅子(用具はこちらで用意します・22) | 4月27日、5月4・11・18日(いずれも(水)計4回) 午前10時～正午 | 300円 (保険料を含む) | 3月28日 |
| 西荻地域区民センター(〒167 0034 桃井4 3 2) | | | |
| 「気功ストレッチ」入門～強く、美しい身体づくりへのエクササイズ。全身にしなやかな筋力を装いましょう!!/豊澤直子(80) | 4月7・14・21・28日 (いずれも(木)計4回) 午前11時～午後1時 | 100円 (保険料を含む) | 3月24日 |
| 「ハングル講座」入門～ハングルを学び韓国の文化に触れてみませんか/許 鈴(50) | 4月5日～6月28日 (5月3日を除く毎週(火)計12回) 午前10時～正午 | 500円 (資料代) | 3月22日 |
| 井草地域区民センター(〒167 0022 下井草5 7 22) | | | |
| ウォーキング(区内)とストレッチ～生き生きと美しく歩きましょう/井出恵子(1時間に4km以上歩ける方・20) | 4月13・27日(いずれも(水)) 午前10時～正午 | 100円 (保険料を含む) | 3月26日 |
| 携帯電話講習会～携帯電話のかけ方・受け方からメールの作成・送り方までの基本操作を学びます。実際に機器に触れながら、実技を中心に行います。必ず希望日時を明記してください(各日午前・午後 各30) | 4月4日(月)または5日(火) 1 午前9時～正午 2 午後1時30分～3時30分 | 無料 | 3月21日 |
| トレーニング機器講習会～トレーニング室を利用するための事前講習会(写真1枚3cm×2.5cm、上履き持参)/大江喜和子(15歳以上で、中学校を卒業している方・10) | 3月27日(日) 午前10時～午後1時 | 100円 (保険料を含む) | 3月15日 |
| トレーニング相談～トレーナーが指導および相談に応じます(上履き持参)/大江喜和子(講習会修了者) | 3月27日(日) 午後1時30分～3時30分 | 100円 (使用料) | — |
| おもちゃの病院～こわれたおもちゃを修理します(原則として1人1点、先着順)/安井昌徳ほか(参加自由) | 4月9日(土) 午後1時30分～3時30分 (2時30分受付終了) | 無料 | — |
| 高井戸地域区民センター(〒168 0072 高井戸東3 7 5) | | | |
| ベビーマッサージとママのシェイプアップ～ママとスキンシップしながらお友達を作りましょう!/門脇美恵子(生後3カ月～ハイハイまでの乳児と母親・10組) | 4月7・14・21・28日(いずれも(木)) 午後1時30分～3時30分 | 参加費100円、保険料 毎回40円 | 3月22日 |
| 腹式呼吸ストレッチング～老いも若きも男も女も血液サラサラ健康体/鹿野裕子(50) | 4月17・24日 (いずれも(日)) 午後1時～3時 | 参加費100円、保険料 毎回20円 | 3月22日 |
| 4月トレーニング機器講習会～トレーニング室を利用するための事前講習会(写真1枚3cm×2.5cm持参)/高橋悦子(15歳以上で、中学校を卒業している方・10) | 4月5日(火) 午前10時～午後1時 | 120円 (保険料を含む) | 3月19日 |
| おはなしひろば～絵本の読み聞かせを中心に手遊びなど/ジルベルトの会、ボエム、ムーミン母親クラブ(参加自由、幼児は保護者の付添いが必要) | 4月7・21・28日 (いずれも(木)) 午後3時30分～4時 | 無料 | — |

は、実費がかかる場合があります。



このコーナーでは、各地域の集会所施設運営協議会が企画した講座や、委員の皆さんが取材したまちの話題を中心に、地域の情報をお届けします。

3～6月の催しと教室
 地域区民センターと区民集会所で3～6月に開催する催しと各種教室(左表)をお知らせします。
 申し込みは、催しは、記事中の申込方法(申込先は7面下参照)で、各種教室は、往復八ガキ(2面記入例参照)で、表中の各締切日(必着)までに該当の施設へ(抽選)。
 詳しい内容や託児の有無についての問い合わせは、直接該当の施設へ。

荻窪地域区民センター
 区民センターカレッジ
 ニコニコ健康法
 スローライフのすすめ
 働きバチの日本人。少しはゆつたりした生活を楽しもうではありませんか。
 地元で開院している橋本英明さんを招き、健康で長生きする術を話していただきます。
 3月26日(土)午後2時～4時(1時30分開場) 師橋本英明院長・橋本英明(対)

高円寺地域区民センター
 セシオン杉並まつり
 2005
 参加者募集
 開催日 6月4日(土)・5日(日) 内グループ発表②
 展覧作品 フリーマーケット(食料品・電化製品は不可) 対
 はセシオン杉並

内在住の方(80名(先着順)(費)100円(当日、直接会場へ)荻窪地域集会所施設運営協議会事務局 ☎3398 9127
高井戸地域区民センター
 登録しているグループまたは同センターの地域に在住・在勤のメンバーを中心に活動しているグループは区内在住の方(定)はホー ルハグループ(4日のみ、三年連続出演不可)、和室は両日で六グループ、は両日一八組(費)は無料、は1000円(往復八ガキ(2面記入例参照)に)はグループ名・代表者名・ホー ルか和室いずれかの希望、②はグループ名・代表者名・作品の種類、展示方法(壁机、パネルと机のうち一

すぎなみアニメーションミュージアム開館記念 たこあげ大会
 すぎなみ西北会
 自分で作ったたこを高くあげませんか。(区後援)
アニメたこづくり教室
 (時)3月19日(土)20日(日)・21日(休)午前9時～正午(場) 杉並アニメーションミュージアム(上荻)3 29
 5杉並会館四階(定)各二五名(費)無料
たこあげ大会
 指導員が、あげ方を教えます。
 (時)3月27日(日)午前10時～正午(小雨決行・雨天の場合4月3日(日)に順延)(場) 桃井はらっぱ広場(桃井三丁目・日産跡地)
 (費)無料(他)先着150名に参加賞進呈。たこのない方には貸し出します(若干名)
 (申) 同上井草商店街・鈴木 ☎3396 639 1へ



あさみ ちゆき

あさみちゆきさんのライブ
 ギターを片手に井の頭公園ライブでデビューして二年。現在ヒットチャート上昇中の曲「井の頭線」の中で、永福町を歌うあさみちゆきさんの演奏と、サイン会で楽しいひとときを過ごしませんか。
 (時)4月17日(日)午後2時～



青木 笙子

講師は、「父の贈り物」(翰林書房)「母の贈り物」(河出書房新社)の著者です。
 (時)3月30日(水)午前10時～正午(師)青木笙子(費)1000円(当日、直接同センターへ

つ)、は希望日・出店品目も書いて、3月31日(必着)までに同センターへ(抽選) 高円寺地域集会所施設運営協議会 ☎3317 661 4(他)電話番号は昼間の連絡先を書いてください
永福和泉地域区民センター
あさみちゆきさんのライブ
 祖父(幸田露伴)・母(幸田文)との日常や思い出をつづった作品を取り上げます。
 講師は、「父の贈り物」(翰林書房)「母の贈り物」(河出書房新社)の著者です。
高井戸地域区民センター
 何でもありの読書会
 『小石川の家』(青木玉著)

3時(定)100名(抽選)(費)1000円(往復八ガキ(2面記入例参照)で、3月25日(必着)までに同センターへ
高井戸地域区民センター
 何でもありの読書会
 『小石川の家』(青木玉著)
 祖父(幸田露伴)・母(幸田文)との日常や思い出をつづった作品を取り上げます。
 講師は、「父の贈り物」(翰林書房)「母の贈り物」(河出書房新社)の著者です。
 (時)3月30日(水)午前10時～正午(師)青木笙子(費)1000円(当日、直接同センターへ

「杉並カルタ」のホームページが コンクールに入賞

桃井第二小学校

「ぼくの街、わたしの村」をテーマに、インターネット上で見られる作品を募集する「マイタウンマップ・コンクール」で、同校の6年1組が作成した「杉並カルタ」が、文部科学大臣奨励賞を受賞しました。

「杉並カルタ」は、交流先の小千谷市立東山小学校の子どもたちに、杉並のことを紹介するために作られたものです。

両校は、15年から6年生同士が手紙などで交流を深めています。今年度も、12月に東山小学校が桃井第二小学校を訪問する予定でしたが、新潟県中越地震の発生で、中止になって



給食を食べながらおしゃべり

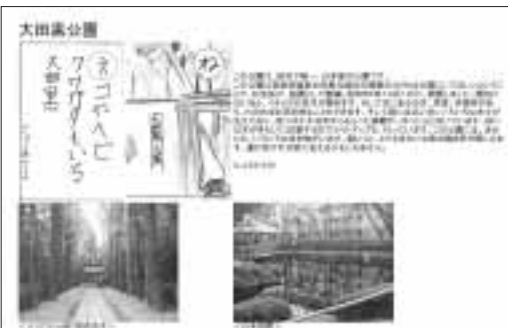
しまいました。そこで、国語の授業で杉並を紹介したカルタを作り、自分たちで調べた内容と写真を入れてホームページの画面を作成し、東山小学校の6年生にインターネットで見ってもらうことにしました。

また、成果を多くの人に見てもらうことで、子どもたちの励みになればと、締め切り間近だったコンクールにも応募しました。

1月には東山小学校の子どもたちから、ホームページを見た感想が届き、2月9日(水)に、東山小学校の訪問が実現しました。

交流会では、それぞれの学校や地域を紹介したり、ゲームをしたりした後、給食と一緒に食べて楽しい時間を過ごしました。

楽しい交流会と今回の受賞は、卒業間近の子どもたちにとってよい思い出となったことでしょう。



ホームページアドレス

http://www.momoi2-e.suginami-ky.ed.jp/karuta/karuta_top.htm

▶大田黒公園を紹介したページ

「杉並NPO・ボランティア活動推進センター」からの活動リポート(最終回)

環境活動は一人ひとりの心がけから

NPO法人すぎなみ環境ネットワーク

荻窪駅西口を出て線路沿いに西荻窪方向に歩くと、前面ガラス張りの斬新な建物「あんさんぶる荻窪」があります。

この四階にある「すぎなみ環境情報館(1)」を運営しているのが、NPO法人すぎなみ環境ネットワークです。

以前は、任意団体「杉並リサイクル協会」として活動していましたが、

特に、未来を担う子どもたちへの環境教育が重要と考え、小中学校の総合学習の時間などを活用した「環境学習の支援」を継続して行っています。

「すぎなみ環境情報館」を拠点に、関連団体と連携して、環境を一人ひとりの問題として意識してもらったための実践者を養成する講座などを企画実施していきたいと考えています。



森を体験する講座

1: 利用時間 午前8時30分~午後10時(年末年始を除く) 荻窪515 133398
2: 模擬店などが使用するお皿などの容器を使い捨てにせず、利用者自らが洗って返却し、消毒して再利用する方式
3: 191

3月20日(祝) 沖縄タウン誕生

和泉明店街(和泉一丁目)では、沖縄をテーマにした商店街の活性化に取り組んでいます。和泉明店街会長の小尻道夫さんに、沖縄タウン誕生のきっかけ、準備の様子などのお話をうかがいました。



沖縄祭り(16年11月)

始めたきっかけ 私たちの商店街は、周囲に進出してきたスーパーなどに押されて、ここ五年間で空き店舗が急激に増え、大変苦しい状況にあります。

「何か打つ手はないのか」と、活性化に向けて模索していた一昨年暮れ、商店街役員から大きな提案がありました。

「商店街全体を模様替えして、沖縄をテーマとした『沖縄タウン』に変えてみる」という案が、実現可能かどうか懸念しながらも、商店街活性化の切り札として、この事業に取り組むことにしました。

「何か打つ手はないのか」と、活性化に向けて模索していた一昨年暮れ、商店街役員から大きな提案がありました。

「商店街全体を模様替えして、沖縄をテーマとした『沖縄タウン』に変えてみる」という案が、実現可能かどうか懸念しながらも、商店街活性化の切り札として、この事業に取り組むことにしました。

「商店街全体を模様替えして、沖縄をテーマとした『沖縄タウン』に変えてみる」という案が、実現可能かどうか懸念しながらも、商店街活性化の切り札として、この事業に取り組むことにしました。



小尻道夫会長

「商店街全体を模様替えして、沖縄をテーマとした『沖縄タウン』に変えてみる」という案が、実現可能かどうか懸念しながらも、商店街活性化の切り札として、この事業に取り組むことにしました。

「商店街全体を模様替えして、沖縄をテーマとした『沖縄タウン』に変えてみる」という案が、実現可能かどうか懸念しながらも、商店街活性化の切り札として、この事業に取り組むことにしました。



地域区民センター・区民集会所一覧

永福和泉地域区民センター ☎5300-9411 〒168-0063 和泉3-8-18 第2・第4水曜日、15日

方南区民集会所 ☎3322-4225 〒168-0062 方南1-27-8 第1・第3水曜日

下高井戸区民集会所 ☎5374-6192 〒168-0073 下高井戸3-26-1 第3水曜日

高円寺地域区民センター(セッション杉並) ☎3317-6611 〒166-0011 梅里1-22-32 第2・第4水曜日、第2水曜日の前日

和田区民集会所 ☎5340-6272 〒166-0012 和田2-31-21 第1・第3月曜日

阿佐谷地域区民センター ☎3314-7211 〒166-0004 阿佐谷南1-47-17 第2・第4水曜日、第3水曜日

梅里区民集会所 ☎3317-3310 〒166-0011 梅里2-34-20 第1・第3火曜日

荻窪地域区民センター ☎3398-9125 〒167-0051 荻窪2-34-20 第2・第4月曜日、20日

本天沼区民集会所 ☎5310-4633 〒167-0031 本天沼2-12-10 第1・第3月曜日

西荻窪地域区民センター ☎3301-0811 〒167-0034 桃井4-3-2 第2・第4水曜日、11日

西荻南区民集会所 ☎3335-5444 〒167-0053 西荻南3-5-23 第2月曜日

井草地域区民センター ☎3301-7720 〒167-0022 下井草5-7-22 第1・第3水曜日、第3水曜日の前日

四宮区民集会所 ☎3395-5085 〒167-0023 上井草2-28-13 第2・第4火曜日

八城区民集会所 ☎3394-0989 〒167-0021 井草1-3-2 第2水曜日

高井戸地域区民センター ☎3331-7841 〒168-0072 高井戸東3-7-5 第1・第3月曜日、20日

上高井戸区民集会所 ☎3329-0605 〒168-0074 上高井戸1-15-5 第2・第4月曜日

～まちをきれいに～

ごみや資源はルールを守って出しましょう

資源はルールを守って出してください

ごみ集積所で週一回実施している資源回収(びん・缶・古紙)では、回収品目のみを出してください。

また、びん・缶は、袋から出してそれぞれのコンテナに入れてください(ただし、有料ごみ処理券をはった事業系資源は除く)。

【排出方法】
古紙(種類ごと)(新聞・チラシ/雑誌・本/段ボール/紙パック)に、ひもでしばってください。

飲料用ガラスびん・飲料用アルミ・スチール缶洗って、それぞれのコン

粗大ごみの収集申し込みは

家庭から出る大型(三〇cm×一・八m)のごみの収集は、事前に申し込みが必要です(有料)。下記の杉並区粗大ごみ受付センターへ申し込んでください。ただし、テレビ、洗濯機、冷蔵庫、エアコン、パソコンなど、区で取り扱えないものは除きます。

三月は引越しのシーズンのため、受付センターと収集作業が混み合っています。そのため電話がかりにくかったり、収集までに日数がかかることがあります。あらかじめご了承ください。早めに申し込んでくだ

テナに出してください。びんのふたは必ずはずし、缶は軽くつぶしてください。

【清掃管理課リサイクル推進係】



袋のまま出している例

【清掃管理課リサイクル推進係/杉並清掃事務所】
3392 7281 / 杉並清掃事務所南支所 3323 4571

粗大ごみの申し込み

杉並区粗大ごみ受付センター
☎5311 5300 / FAX5311 5303

http://www.seisou.city.suginami.tokyo.jp/
受付時間=午前8時～午後7時 毎日(年末年始を除く) かけ間違いのないようご注意ください。

中学生「ごみ会議(実践発表会)」が開催されました

1月29日(土)産業商工会館で、一九名が各家庭でのごみ減量の取り組みについて発表しました。区立中学校一〇校(阿佐ヶ谷・天沼・東原・中瀬・井荻・井草・富士見丘・松ノ木・大宮・泉南)から、二十七名の生徒が事前勉強会や意見交換会などを経て準備してきました。



【取り組みの主な例】
家族全員でごみの分別を徹底し、ごみとして出していたものを資源にまわした。
マイバッグを持ち、レジ袋を減らした。
買い過ぎをしないことに決め、節約につながった。
着なくなった服で台ふきんやぞうきんを作り、再利用した。
食べ残しをやめ、嫌いなピーマンが食べられるようになった。
その後、ごみ減量の取り組み結果の内容を行動計画にまとめ、発表しました。

【行動計画】
1 中学生にむけて
一人ひとりが意識を変え、一つでもよいから取り組みしてほしい。

2 先生(学校)にむけて
大人として、もっと環境問題に積極的になってほしい。総合学習の時間などに環境活動の話し合いの場をつくってほしい。

3 PTAにむけて
啓発用のポスターを掲示し、ごみ減量の意識調査をしてほしい。

4 社会(区)にむけて
ごみ問題を考える催しや話し合いの場をつくることも、ごみ問題の意識調査をしてほしい。

最後に傍聴者との意見交換があり、区民の方からは「中学生のがんばりに大人もしっかりしなくてはと強く感じた」、学校関係者からは「学校での取り組みを強化し、広げていきたい」など多くの意見が出されました。

【清掃管理課ごみ減量担当】

集団回収にご協力ください

集団回収とは、自治会・町会や学校・PTA、集合住宅など一〇世帯以上の地域グループで行う、自主的な資源回収です。

回収場所・日時などを決めて、家庭の資源(古新聞など)を持ち寄り、資源回収業者に直接引き渡します。登録団体には、回収した資源1kgあたり六円の報奨金を区から支給します。

環境・リサイクル活動への貢献だけでなく、地域の連帯感が生まれます。

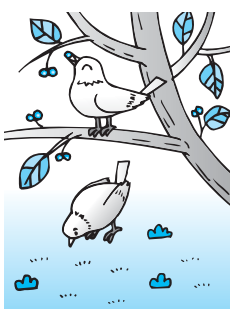
なお、集団回収を始めるのが困難な方は、既存の実施団体を紹介しますので、お問い合わせください。

【清掃管理課リサイクル推進係/NPO法人すぎなみ環境ネットワーク】
47 2255

4月1日(金)からごみの収集時刻が30分早くなります

ごみが長時間まちに残っていると、美観が損なわれる、カラス被害を招くというご意見にお応えして、収集作業をこれまでより30分早く開始し、可燃ごみをできる限り午前中に収集するようにします。4月1日(金)から、ごみは午前7時30分までに集積所へ出してください。

【清掃管理課清掃計画係】



被害の一番の原因として、人がハトにエサを与えた結果、ハトが人を恐れなくなり、ハトの数が過剰に増えたことなどが考えられています。

ハトは、一年に何度も卵を産み、どんどん増えます。一回に二個の卵を産み、ヒナは一ヶ月あまりで巣立ちます。

公園や川沿いの遊歩道、空き地などでハトにエサを与えている人がいます。善意とはいえ、ハトにとって決して好ましいことではなく、ハトを保護することにはなりません。ハトが害鳥扱いされないようにするためにも、エサやりはやめましょう。

エサをあげないとハトはどうなるの？

人がエサを与えなければ、ハトは草木の実、芽、葉などを食べます。これがハトの本来の自然な食べ物です。

エサやりをなくして過剰な繁殖を抑え、ハトを適正な数まで減少させることが必要です。その結果、ハトによる被害も減っていくと考えられます。

人がハトにエサを与えることなく、ハト本来の生態のまま自然環境の中で見守ることがハトや人にとって大切なことといえます。みなさんのご理解とご協力をお願いします。

【環境課生活環境担当】

ハトによる被害が増えています

「ベランダに巣を作られた」「いつも同じ場所に集まってきた、不衛生だ」「洗濯物を汚された」「鳴き声がうるさい」など、様々な苦情が区に寄せられています。

ハトが集まる場所では、フンや羽毛でその周辺が汚れます。公園や通路では、遊んだりくつろぐことができなくなります。

また、ビルやマンションのベランダ、駅のガードや高速道路の下に巣を作り、周りには悪臭がたまり、ダニやハエが発生します。病気や寄生虫を持つていることもあるので、高齢者や幼児、アレルギー体質の人など抵抗力の弱い人は、特に注意が必要です。

【清掃管理課ごみ減量担当】