



●発行/杉並区 ●編集/広報課
〒166-8570 杉並区阿佐谷南1-15-1
区の代表電話は ☎3312-2111
FAX 3312-9911(広報課直通)
http://www.city.suginami.tokyo.jp/

広報 すぎなみ

平成17年 11 / 11 NO.1741

主な記事

杉並アニメーションミュージアムの
催し..... 1面
みんなの生活の安心～国民年金... 2面

「区議会だより」を折り込んであります。
引き抜いてお読みください。

〈発行日〉毎月1日・11日・21日



© 藤子スタジオ イラスト：鈴木伸一（杉並アニメーションミュージアム館長）

【住所】〒167 0043上荻3 29 5杉並会館3階
☎3396 1510 ✉office@sam.or.jp
http://www.sam.or.jp/
【開館時間】午前10時～午後6時（入館は5時30分まで）
【休館日】毎週月曜日（祝日に当たる場合はその翌日）
および12月28日～18年1月4日
【入館料】無料（18年3月31日まで観覧無料期間を延長しました）

18年 12月6日(火)～2月12日(日)

TVアニメ化され人気を博した「忍者ハットリくん」、「怪物くん」、「笑わせえるすまん」、「プロゴルファー猿」の生みの親、漫画家・藤子不二雄[Ⓐ]さんとアニメの世界を紹介する企画展を開催します。今回はいち早く魅力あふれる展示内容をご紹介します。

特別トークショー藤子不二雄[Ⓐ]と語る

漫画家・藤子不二雄[Ⓐ]さんに、漫画人生やアニメ化された作品についての秘話を語っていただきます。（聞き手＝杉並アニメーションミュージアム館長・鈴木伸一）

時12月10日(土)午後1時～2時 場アニメシアター(定)50名(費)無料(申)杉並アニメーションミュージアムにある申込書、電話またはEメール（3面記入例参照・件名に行事名を必ず明記）で、同ミュージアムへ（先着順）

藤子不二雄[Ⓐ]さんと鈴木伸一館長はあのかつ「トキワ荘」時

見どころ1 秘蔵コレクション公開

代からの友人です。今回、特別に人気アニメの絵コンテやセル画、アニメ制作にともなう「スタジオゼロ」の窓ガラスなど、秘蔵コレクションの数々を展示します。

見どころ2 「猿」のドライバーを展示



「プロゴルファー猿」に登場する木彫りドライバーを再現。これを見れば旗包みも夢じゃないかも？

見どころ3 懐かしのあの主題歌が聴ける！

「忍者ハットリくん」、「カイツーカイ怪物くん」、「バビバビバビブールトラB」など、TVアニメには欠かせない「主題歌」を聴くことができます。

見どころ4 作品上映



藤子不二雄[Ⓐ]さんの人気作品を中心に、まだDVD化されていないものなど、多彩な作品を上映します。やってみよう！
ぬりえ・お絵かき
「忍者ハットリくん」、「怪物くん」などのぬり絵やお絵かきができます。お子さんと一緒にどうぞ。
© 藤子スタジオ/シンエイ動画

杉並アニメーションミュージアム

そのほかの催し

個人アニメーション作家の名作を特別上映

実験精神にあふれる作品を送り出し、世界のアニメーション界に強い影響を与えた二人の個人作家の映像を上映します。



スリーピー ©フルカワタク

未来の巨匠たちの映像を一挙上映

今年で四回目を迎える関西テレビ主催の「BACA JA（ばかじゃ）」(プロバンド・アート&コンテツ・アワード・ジャパン)は、新しい文化を創造するクリエイターの発掘・育成を目的とした、映像作品の学生コンテストです。アニメを中心とした受賞作

品(映像コンテンツ部門受賞九作品ほか特別賞など)を上映します。



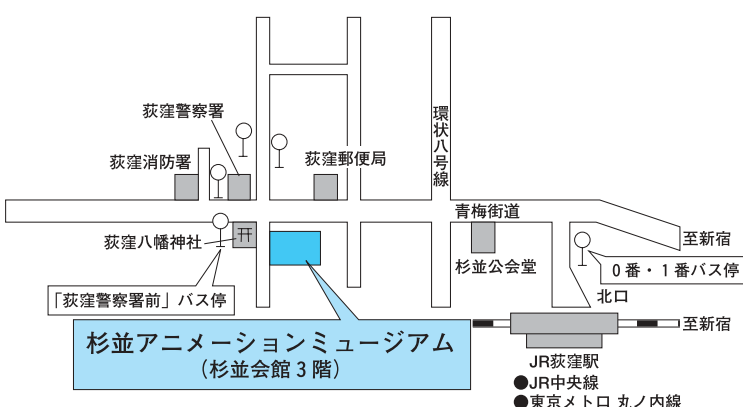
THE MAN IN THE ROOM ©BACA - JA 2005

クリスマスアニメーションパーティー

ツリーやモール、星などクリスマスにちなむ素材を持ち寄り、クリスマスソングをBGMにアニメーションをつくります。作品は、後日DVDにして差し上げます。

時11月25日(金)～27日(日)定各回四二名(費)無料(申)当日、直接会場へ(他)上映時間などの詳細は、同ミュージアムホームページを、作品の詳細は、http://www.ktv.co.jp/baca/prize/index.htmlをご覧ください(先着順)

周辺地図



【交通】 JR中央線・東京メトロ丸ノ内線荻窪駅北口0番・1番バス乗り場から関東バス5分「荻窪警察署前」下車 徒歩1分
ミュージアム専用駐車場はありません。(周辺にコイン・パーキングがありますので、お問い合わせください)



古紙配合率100%再生紙を使用しています

みんなの生活の安心 国民年金

目覚ましい医学の進歩や生活環境の変化により、日本人の平均寿命はますます延びています。国民年金は、老後の生活の基本的な部分を支えるものとして、とても重要な役割を担っており、万一のけがで障害になった時などにも強い味方となります。

問い合わせは、国保年金課国民年金係へ。

国民年金の利点

頼れる終身年金です

20歳～60歳までの四〇年間のうち、保険料納付済期間と免除期間などの合計が二五年以上あれば、生涯、年金を受け取ることができ

税制上も有利です

納めた保険料の全額が社会保険料控除の対象となります。

国の負担率が引き上げになります

皆さんが払った保険料以外に国が三分の一の年金額を負担していますが、21年度を目途に二分の一に引き上げられます。

20歳になったら全員加入

必ず加入しなければなりません

①第一号被保険者 日本国内に住んでいる20歳以上60歳未満の方。自営業者、学生、アルバイトなどで、保険料は月額一万三五八〇円(17年度)。また将来の年金

額を増やす付加保険料の制度(月額四〇〇円増)もあります。

②第二号被保険者 会社員、公務員など厚生年金や共済組合に加入している方。保険料は給料から天引きされています。

③第三号被保険者 第二号被保険者に扶養されている配偶者。保険料を納める必要はありませんが扶養者の勤務先に届出が必要です。

希望により加入できる方
①日本国籍を持ち、外国に居住している20歳以上65歳未満の方
②日本に居住している60歳以上65歳未満の方
③65歳以上70歳未満で、老齢基礎年金などの受給権のない方(昭和40年4月1日以前生まれに限る)

保険料の納付が困難なとき

所得が少ないなど経済的理由で納付が困難な方は、申請して認められると保険料が免除または猶予になる制度があります。

申請免除
全額免除と半額免除があ

受け取る

年金の種類

老齢基礎年金
国民年金に加入して、保



り、将来受給する年金額は、全額免除期間は納付した場の三分の一、半額免除期間は三分の二で計算されます(半額免除は半額の保険料の納付が必要です)。

学生納付特例

大学(院)、短大、高等専門学校、専修学校および各種学校など(夜間を含む)に在学する学生が、保険料の納付を猶予されます。

若年者納付猶予

30歳未満の方が、保険料の納付を猶予されます。

免除は本人と世帯主および配偶者、学生は本人、若年者は本人と配偶者の所得審査があります。

猶予(学生・若年者)された期間は、年金を受け取るための受給資格期間に含まれますが、年金額には計算されません。また、免除や猶予が認められた期間は一〇年以内ならば、あとから追納することができます。

特別障害給付金制度

65歳未満の方で、平成3年3月以前に学生だった方、または昭和61年3月以前に厚生年金、共済組合加入者の配偶者だった方で、国民年金に任意加入しなかった期間に初診日があり、現在、障害基礎年金の一・二級相当の障害の状態にある方が受けられます。所得制限などがあります。

国民年金ならではの制度も

専婦年金

第一号被保険者の納付済期間などが二五年以上ある夫(婚姻期間一〇年以上)が

社会保険庁の電話年金相談「ねんきんダイヤル」をご利用ください

年金電話相談センターおよび社会保険業務センター中央年金相談室の電話番号は、左記に変更になりました。

年金請求などの相談
☎0570 05 11

すでに年金を受けている方の年金相談
☎0570 07 11

年金を受けずに亡くなったときに、妻が受けられます。

死亡一時金

第一号被保険者として保険料を三年以上納めた方が、年金を受けずに亡くなったとき、生計が同一の遺族が受けられます。

裁定請求書の事前送付

社会保険庁から国民年金や厚生年金の老齢年金を請求するための裁定請求書が次の時期に送付されます。

60歳で老齢基礎年金の受給資格を満たし、厚生年金の加入期間が二カ月以上ある方 60歳に達する三カ月前

65歳で受給権が発生する方、および60歳から64歳ですでに受給権が発生しているが未請求の方 65歳に達する三カ月前

こんなときには杉並社会保険事務所へ
〒166 8550 高円寺南2 54 9 ☎3312 1511

国民年金の業務は、区役所の国保年金課国民年金係と、国の機関である杉並社会保険事務所の2つに分かれて行っています。次の内容については、杉並社会保険事務所で扱っています。

国民年金保険料に関すること
納付の確認、保険料納付書の請求、口座振替に関すること

年金を受け取っていた方が亡くなったとき(ただし障害基礎年金などの受給者が亡くなった場合は区役所です)
厚生年金に加入したことがあるか、第3号被保険者だった期間のある方が年金の受給手続きを行うとき

国民年金推進員(非常勤の国家公務員)が、制度のPRや保険料納付などについて、区内の国民年金加入者宅を訪問しています。写真付きの身分証明書を携帯しています。不審に思われたときは、杉並社会保険事務所までご確認ください。

リサイクルひろば高井戸の講座・催し

キャンディ入れ人形を作りませんか
クリスマス風の残り布で作ればクリスマス人形に早変わりします。

時11月28日(月)、12月12日(月)午後1時30分～3時30分(計二回)定一五名 費三〇〇円(電話で、リサイクルひろば高井戸へ(先着順))

作り講習会
ポリバケツを使ってペランダでできる堆肥作りをお教えします。

時11月29日(火)午前10時30分～正午定二〇名(費無料)電話で、リサイクルひろば高井戸へ(先着順)

女子美生のアートな一日! 簡単おしゃれなマイバッグづくり&フリーマーケット



女子美生と一緒に世界にひとつだけのマイバッグを作りませんか。フリーマーケットも同時開催します。

時12月4日(日)①午前10時30分～正午②午後1時～2時30分(女子美術大学生)③小学四年生以上定各七名(費二〇〇円)電話



杉並郷土芸能大会

区指定の無形民俗文化財「里神楽」や祭囃子、獅子舞などの郷土芸能を公開します。(区共催)

11月20日(日)午後1時～4時(0時30分開場) 場セシオン杉並(梅里1 22 32) 定五六八名(先着順) 無料(当日、直接会場へ) 社会教育スポーツ課文化財係

子どもの本 リサイクル市

11月19日(土)・20日(日) 午前10時～午後4時 場中央図書館(荻窪3 40) 23(申) 当日、直接会場へ 中央図書館児童サービス担当 3391 5754(他) 絵本・児童本を提供したい方は、11月18日までに中央図書館へお持ちください

若手あとおし落語会 古今亭菊朗勉強会

古今亭菊朗に入門し、15年度NHK新人演芸大賞「大賞受賞など数々の受賞歴を持つ、古今亭菊朗の登場です。」 11月19日(土)午後2時開

記入例

郵便八ガキ

- ①行事名 ②住所 ③氏名(フリガナ) ④年齢 ⑤電話番号

(原則1人1枚) 往復八ガキの場合は返信用のあて先も記入を... 託児のある行事は、託児希望の有無、お子さんの氏名・年齢も記入



古今亭菊朗

吾妻の朝市

区の友好都市である群馬県吾妻町が、町の紹介とコニファーいわびつ(旧すぎなみ自然村)のPRを兼ね、ほつれん草・春菊・さつまいも・さといも・しいたけ・原木ナメコ・大根など朝採り野菜の産直市を開催します。(区後援)

すぎなみ「青い鳥」チャリティー演芸の集い

11月26日(土)午前10時～午後8時30分 場勤労福祉会館(桃井4 3 2) 因力ラオケ、舞踊、フラダンスほか 定三六名 無料(寄付金を募ります) 申当日、直接会場へ 園すぎなみ「青い鳥」事務局・中村 3302 7023

西荻まちメディア コンサート2005

年代を越えた地域の方がプロの音楽家とともに歌うオペラコンサートです。 11月26日(土)午後2時～4時(1時30分開場) 区後援 場桃井第三小学校体育

健康都市杉並ファロ 2005地域イベント in いずみウォーキング 紅葉の武蔵野を歩く

11月26日(土)午前10時(集合時間)午後1時(場) JR吉祥寺駅公園口(集合場所) 西国分寺 万葉植物園 文化財保存館 お鷹の道 真姿の池・湧水群 殿ヶ谷戸公園 国分寺駅

出合いの機会

不登校・引きこもり支援団体の情報提供の場 11月19日(土)午後1時～4時30分 場セシオン杉並(梅里1 22 32) 因①進路「面」で役立つ団体・施設の紹介と実践報告(パン工房と農業実習/NPO法人文化学習共同ネットワーク・武蔵国際総合学園の取り組み) ②希望者への個別説明 対16歳以上で不登校・引きこもりなどを経験している方とその家族 定一〇〇名 費五〇〇円(資料代含む) 申・因電話で、不登校情報センター 3654 0181へ(先着順)

すぎなみ環境力エルクらぶ記念事業 海野和男講演会・写真教室

12月11日(日)午後1時30分～4時(区共催) 場あんさんぶる荻窪(荻窪5 15) 13(因) 昆虫写真家・海野和男 区内在住・在勤・在学の方およびすぎなみ環境力エルクらぶ会員(小学生以下は保護者同伴) 定六〇名(抽選) 費五〇〇円(往復八ガキ(記入例参照)に参加者全員の氏名(カエルくらぶ会員は会員番号)も書いて、11月30日(必着)までに環境課環境都市推進担当へ 園同担当(他)来場者の中から抽選で五名に海野和男さんのカレンダーを差し上げます



海野 和男

子育てするならわがまちで!

11月25日(金)午前10時～午後5時20分(区後援) 場三鷹産業プラザ七階(三鷹市下連雀3 38) 4(因) 右下表のとおり 対地域の市民団体・NPO、子育て支援に興味のある方など 定五〇〇名(先着順) 費無料(当日、直接会場へ) 園ときより事務局・山本(まちづくり三鷹) 30422 40 9696 http://www.tokyo-kosodate.jp/

シンポジウム 学校エゴ改修って何? 学校から広げよう! 地域の環境づくり

エアコンなど機械の力に頼らない、夏涼しく、冬暖かい学習環境づくりが注目されています。知恵を使った学校の環境改善を学び、豊かな地域環境をつくりま

海外文化セミナー ドイツ

「日本におけるドイツ年」の今年、ドイツの文化にふれてみませんか。日本では一人の女性ヨーデラー・北川桜さんの民族音楽・踊

子育てするならわがまちで

12月10日(土)午後1時～4時 場産業商工会館(阿佐谷南3 2 19) 対区内在住・在勤・在学の方と文化・交流協会会員 定一〇〇名 費五〇〇円(八ガキまたはフアクス(記入例参照)に国籍、協会会員は会員番号も書いて、文化・交流協会交流係(〒166 0004 阿佐谷南1 14) 2 FAX 5378 8844)へ(先着順) 園同係 5378 8833

Table with 2 columns: 時間 (Time) and 内容/講師など (Content/Instructor). Rows include sessions from 10:00-12:00, 1:00-2:10, 2:20-4:00, and 4:30-5:20.

子育てするならわがまちで!

11月26日(土)午後2時～4時 場セシオン杉並(梅里1 22 32) 園パネリスト(予定) 杉並区長、環境省地球環境局長、環境省エコフロンティア本部本部長、JIA杉並地域会代表 対環境や教育に関心のある方 定八〇名(抽選) 費無料(八ガキ・フアクスまたはEメール(記入例参照)で、11月24日(必着)までにJIA杉並地域会(〒166 0004 阿佐谷南3 31) 14モリタビル 六階ベル建築研究所内 FAX 3220 593 sakano@bell.en.co.jp)へ 園同会 3220 5100

中央線文化再発見! Vol.2 人々をとらえて離さない 中央線文化の魔力とは。あの手この手の中央線生活 魅力談義です。(区後援)

11月26日(土)午後2時～4時 場産業商工会館(阿佐谷南3 2 19) 園講師 (工学院大学都市デザイン学科教授・倉田道直)、学生の発表、意見交換 定八〇名(先着順) 費無料(当日、直接会場へ) 園まちづくり推進課 景観係

景観まちづくり発表会 阿佐谷の賑わいをデザインする 阿佐谷調査隊

工学院大学都市デザイン学科の学生が阿佐谷の街を歩き、魅力を分析、課題を発見し、魅力をいかす都市空間をデザインしました。学生の斬新な企画発表や意見交換から、街の課題と将来を考えませんか。(区後援) 11月16日(水)午後2時～4時30分(1時30分開場) 場産業商工会館(阿佐谷南3 2 19) 園講師 (工学院大学都市デザイン学科教授・倉田道直)、学生の発表、意見交換 定八〇名(先着順) 費無料(当日、直接会場へ) 園まちづくり推進課 景観係

●年代別健康講座
子育て応援で地域
デビュー

時・内・師①11月28日(月) 子育て応援あなたの出番
②12月5日(月) いまどきのお母さんたちの気持ちを知ろう(臨床心理士・飯田佳子) ③15日(木) 子育て応援隊とお母さんのコミュニケーション(子育てアドバイザー・田中啓子) ④20日(火) 地域であなたの力を活かすために(子育て支援サークル「ぱお」伊藤浩子) ⑤12月17日(土) 子育て応援隊(高井戸東3 20 3) ⑥12月24日(土) 子育て応援隊(高井戸保健康センター) ⑦12月31日(土) 子育て応援隊(高井戸保健康センター) ⑧12月31日(土) 子育て応援隊(高井戸保健康センター)



募集します

●杉並区体育指導委員
あなたも地域スポーツ
推進隊になりませ
んか

●募集内容 区内在住の20歳～おおむね65歳までの地域スポーツに対する熱意と行動力のある方 任期 18年4月1日～20年3月31日 身分 教育委員会非常勤職員 報酬 月額八〇〇〇円(17年度実績) 定五〇

304へ(先着順)

死別の悲しみを乗り越えるために「亡き人」を思うことの意味

時11月29日(火)午後1時30分～3時30分 高井戸保健康センター(和泉4 50 6) 師白百合女子大学教授・畑邦治 区内在住・在勤の方定三〇名(無料) 問電話で、和泉保健センター 3313 9331へ(先着順)

●小児救急に関する普及
事業
新米パパママへ 小児科医からのメッセージ

時12月12日(月)午後1時30分～3時 高井戸保健康センター(高井戸南3 24 15) 内赤ちゃんに多い病気とそ

Table with 4 columns: 審議会名, 日時, 主な内容, 問合せ. 杉並区都市計画審議会, 11月30日(水)午後1時～2時, 高井戸東一丁目地区公園の追加の審議ほか, 都市計画課担当

の手当て、急病時の適切な対処方法、小児科かかりつけ医をもつことの重要性など(師)松野医院医師・松野哲彦(対)乳児(第一子)の保護者(定)二五名(無料) 問電話で、高井戸保健康センター 3311 0116へ(先着順)

お知らせ

学校希望制度の申請結果

来春、区立小・中学校へ入学する新一年生を対象に、保護者や子どもが学校を希望できる「学校希望制度」を実施しました。10月3日で希望申請を締め切ったところ、小学校六

名(社会教育スポーツ課(区役所東棟六階)区内体育施設などで配布する募集要項の中にある申込書に小論文を添えて、12月16日必着)までに社会教育スポーツ課社会体育係へ(関係他)活動内容や小論文のテーマは募集要項をご覧ください

八四件・中学校七三四件の申請がありました。このうち、小学校五校・中学校七校について、受け入れ人数を超える申請があり、学校の受け入れ態勢や今後の入学予定者の見込みなどを総合的に判断し、浜田山小学校、和泉小学校および高井戸中学校について、公開抽選を行いました。

抽選結果 浜田山小学校 抽選対象者五〇名 当選者一三名 和泉小学校 抽選対象者二七名 当選者一〇名 高井戸中学校 抽選対象者五五名 当選者一七名 そのほかの小学校四二校と中学校二二校は、希望申請どおりです。各学校への就学通知は、

18年1月上旬に発送する予定です。 ①児童扶養手当 所得制限を解除し、手当を支給します。ただし、今年度の所得額によっては来年度に支給額を返還していたり、返還の必要があります。 ②児童育成手当・児童育成手当(障害手当) 18年2月・6月に支払う

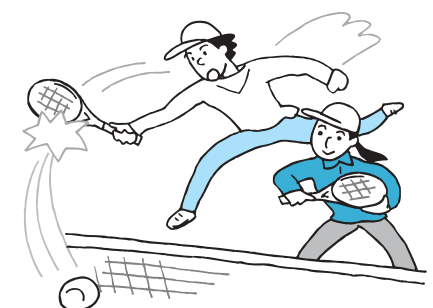
予定の手当を前倒し支給します。 ③ひとり親家庭医療費助成 課税世帯の一部負担金を免除します。また、所得制限を解除し、助成の対象になります。 ④児童課子ども医療・手当係、児童育成手当(障害手当)は障害者施策課障害者福祉係

区議会を傍聴しよう 第四回区議会定例会は、11月21日(月)に開会される予定です。本会議や委員会は、定員の範囲内でどなたでも傍聴できます。 申当日、直接区議会事務局(区役所中棟三階)へ

SPORTS スポーツの第一歩

競技大会

●杉並スポーツ祭典 テニス大会 時11月27日(日)午前9時～午後5時(区後援)場松ノ木運動場テニスコート(松ノ木1 3 22) 内混合ダブルス(対)区内在住・在勤の方(定)80組(抽選)(費)1組3000円(申)往復八ガキ(3面記入参照)に、クラブ名(あれば)も書いて、11月16日(必着)までに新日本スポーツ連盟・益子弘俊(〒166 0003 高井戸南4 49 1)へ(問)同連盟・益子(☎)3330 9777(午前11時30分～午後6時)または(☎)186 090 6179 5686(午後10時～11時)



バドミントン大会(男子・女子ダブルス) 時12月11日(日)午前9時～午後5時(区後援)場大宮前体育館(宮前2 11 11) (対)区内在住・在勤・在学の方(定)60組(抽選)(費)1組2800円、加盟クラブ・高校生以下は1組2400円(申)便せんなどに、ペア名、クラブ名、住所、電話、性別、年齢、希望クラス(1部=中・上級/2部=初級)を記入して、現金書留で参加費を同封のうえ11月25日(必着)までに新日本スポーツ連盟杉並バドミントン大会あて(〒170 0013 豊島区東池袋2 39 2 大住ビル401) 郵送(問)同連盟・北川登(☎)3981 1345(午前11時～午後5時) ●レディースバレーボール大会(9人制) 時12月3日(土)午前9時～午後5時(区後援)場妙正寺体育館(清水3 20 12) (対)区内在住・在勤の女性で構成されているクラブ(定)8チーム(抽選)(費)1チーム4000円(申)往復八ガキにチーム名・代表者氏名・住所・電話・性別・年齢を書いて、11月22日(必着)までに新日本スポーツ連盟・峰村光男(〒166 0002 高井戸北3 1 10 314)へ(問)同連盟・峰村(☎)3337 8758(午前9時～午前10時)

スポーツ教室

●トレーニングセミナー ～シェイプアップコース～ 運動の効果がなかなか出ない、運動がなかなか続かない方、ぜひご参加ください。健康づくりのお手伝いをします。 時12月5日・12日・19日(月曜日コース)または12月1日・8日・22日(木曜日コース) いずれも午前10時～11時30分(場)上井草スポーツセンター・トレーニングルーム(上井草3 34 1) (対)区内在住・在勤・在学で16歳以上の方(定)各コース5名(費)1回400円(入場料) (申)月曜日・木曜日コースどちらか指定のうえ、前日までに電話で、上井草スポーツセンター(☎)3390 5707へ(先着順)

その他

●筋力測定相談(バイオデックスで測定) 左右の足の筋力(前後面)を測定し、トレーナーが個人の目的に合った効果的なアドバイスを行います。ぜひ、この機会にご自分の筋力を測定してみませんか。 時12月10日(土)午前9時～午後5時(場)上井草スポーツセンター・トレーニングルーム測定室(上井草3 34 1) (対)区内在住・在勤・在学で16歳以上のふだん運動している方(定)7組(個人または2人組可) (費)1500円(申)電話で、希望測定時間(測定時間は午前9時から1時間ごとに1組)を上井草スポーツセンター(☎)3390 5707へ(先着順) (問)財杉並区スポーツ振興財団(☎)3312 2111(区代表)

11月～18年2月の各種教室

教室・講座名・内容/講師(定員)	開催日・時間	費用	申込締切
●永福和泉地域区民センター(〒168 0063 和泉3 8 18)			
ハワイアンキルト教室～人気のハワイアンキルトで、家庭にあるティッシュ箱を、おしゃれなインテリア小物に変身させましょう/大室明美	12月4日(日)・11日(日)・18日(日)午後1時30分～3時30分(計3回)	2100円(材料費)	11月23日
本格中華の作り方～えびのチリソースや八宝菜・麻婆豆腐など、ご家庭でよく作る献立を基本から学びます/関加津代	12月9日(金)・16日(金)午後1時30分～4時(計2回)	2000円(材料費)	11月25日
コサージュを作りましょう～ヨーロッパのレースやオーガニックを使いエレガントな作品を3種類作ります/大熊峰子	12月6日(火)・13日(火)午後1時30分～3時30分(計2回)	2000円(材料費)	11月26日
年越しそば作り体験～今年の大みそかは手作りのおそばを楽しみませんか(午前・午後どちらか明記)/岡田喜美夫(各24)	12月18日(日)午前10時～午後0時30分、午後2時～4時30分	1000円(材料費)	11月26日
東ティモールのPKO活動に参加して～2002年にインドネシアから独立した東ティモール民主共和国での国連平和維持活動に従事された体験を聞きます。また写真などの資料も多数展示します/田中博幸	11月27日(日)午後1時30分～3時30分	無料	11月17日
●高円寺地域区民センター(〒166 0011 梅里1 22 32)			
外国を知ろう中国編「シルクロード面白講座」～夢があり、ロマンがある一味違ったシルクロードを学んでみませんか。1万キロの旅の魅力を伝えます/増山榮太郎(区内在住・在勤・在学の方・40)	18年1月13日(金)・20日(金)・27日(金)午後1時30分～3時30分(計3回)	無料	12月10日
トレーニング機器講習会～区民センター共通修了書発行のための写真(3cm×2.5cm)持参/岩月華子(15歳以上で中学を卒業している方・10)	12月2日(金)午前10時～正午	100円(保険料含む)	11月21日
●阿佐谷地域区民センター(〒166 0004 阿佐谷南1 47 17)			
フラワーアレンジメントのリース～手作りのクリスマスリースを玄関に飾ってみませんか/入住寿美子(30)	12月6日(火)午後1時30分～3時30分	2500円(材料費)	11月25日
料理教室(ケーキ)～パウンド・ケーキ、いちごのクリーム・チーズあえ。簡単でおいしい手作りのケーキ。きれいにラッピングして、クリスマスのプレゼントにどうぞ/川口孝子(20)	12月7日(水)午後1時30分～3時30分	1500円(材料費)	11月25日
料理教室(おもてなし料理)～鶏肉のリング焼き、ユリアナスープ。クリスマスの食卓上、ちょっとおしゃれな一品を加えてみませんか/川口孝子(20)	12月14日(水)午後1時30分～3時30分	1500円(材料費)	11月25日
知られざる幕末維新・江戸から東京へ～明治に受け継がれた徳川日本の遺産・幕臣や江戸っ子の生き様・極東で花開くフランス文明/深谷真志(25)	18年1月14日(土)・21日(土)午後1時30分～3時30分(計2回)	200(資料代)	12月20日
手品講座～あなたも「マジシャン」に。日用品で手品をしましょう/伊藤稔(15)	18年1月12日・19日・26日、2月2日(いずれも水)午後1時30分～3時30分(計4回)	無料	12月20日
土ようえほんとおはなしの会～ご本・お話だいすき会(参加自由)	11月19日(土)午後2時～3時	無料	—
●荻窪地域区民センター(〒167 0051 荻窪2 34 20)			
大正期の文学と荻窪界わい～当時の文学者や作曲家、詩人と荻窪界わいとの関連について様々なエピソードを紹介するとともに地域の再発見にもつながる内容の講座です。芥川龍之介の死とその周辺(1回目)など、毎回テーマが変わります/吉祥女子中・高等学校教諭・萩原茂(全回参加できる方・40)	12月1日(木)・8日(木)・15日(木)午後1時30分～3時30分(計3回)	200円	11月21日
●西荻地域区民センター(〒167 0034 桃井4 3 2)			
クリスマスリース&お正月飾り～ドライフラワーでクリスマスリースとお正月飾りをつくりませんか/富永はるみ(全回出席できる方・25)	11月30日(水)=クリスマスリース・12月21日(水)=お正月飾り、いずれも午前10時～正午	4000円(材料費)	11月18日
健康体操～ふだん使わない筋肉を動かして、しなやかな身体を保ちましょう/宝田千寿子(50)	12月2日・9日・16日、1月13日・20日・27日(いずれも金)、計6回午前10時～正午	200円(保険料など)	11月21日
●井草地域区民センター(〒167 0022 下井草5 7 22)			
年越しそばを打ってみませんか～長野より直送のそば粉を使って二・八そばを打ちます。そばつゆの作り方・ゆで方も説明、試食も行います。あなたもそば打ち名人!/田代哲夫・佐山一夫(全回出席できる方・20)	12月6日(火)・9日(金)午後1時30分～4時30分(計2回)	1000円(材料費)	11月21日
美しい絵手紙～絵手紙を基本から楽しく学びます。絵は上手下手ではありません。感じたものを自由にぶつけてみましょう。油性ペン1本・水彩絵具・細めの筆3本が必要。希望者には用意します(600円)。八ガキに明記してください/大塚麟一(20)	12月12日(月)・19日(月)午後1時30分～3時30分(計2回)	300円(材料費)	11月28日
おもちゃの病院～こわれたおもちゃを修理します(原則として1人1点、先着順)/安井昌徳ほか(参加自由)	11月12日(土)・26日(土)、12月10日(土)午後1時30分～3時30分(2時30分受付終了)	無料	—
トレーニング相談～当日はトレーナーが指導と相談に応じます/大江喜和子(講習会修了者対象)	12月4日(日)午後2時～4時	100円(使用料)	—
●高井戸地域区民センター(〒168 0072 高井戸東3 7 5)			
12月トレーニング機器講習会～トレーニング室を利用するための事前講習会(写真1枚3cm×2.5cm持参)/高橋悦子(15歳以上で中学を卒業している方・10)	12月6日(火)午前10時～午後1時	120円(保険料含む)	11月22日
おはなしひろば～絵本の読み聞かせ、手遊びなど/ジルベルトの会、ボエム、ムーミン母親クラブ(参加自由、幼児は保護者の付き添い必要)	12月1日(木)・8日(木)・15日(木)午後3時30分～4時	無料	—

は、実費がかかる場合があります。



このコーナーでは、各地域の集会施設運営協議会が企画した講座や、委員の皆さんが取材したまちの話題を中心に、地域の情報をお届けします。

●11～2月の催しと教室
 地域区民センターと区民集会所で11月～18年2月に開催する催しと各種教室(左表をお知らせします。申し込みは、催しは、記事中の申込方法(申込先は7面下参照)で、各種教室は、往復八ガキ(3面記入例参照)で、表中の各締切日(必着)までに該当の施設へ(抽選)。
 詳しい内容や託児の有無については問い合わせは、直接該当の施設へ。

永福和泉地域区民センター
クリスマス・コンサートへの誘い
 天上の音色ともいわれるハープ、大きいグラランドハープと小さいアイリッシュユ・ハープの二種類の美しく優しい音色と心に響く歌声の共演で、心あたたまるすてきなクリスマスコンサートをお楽しみください。
 (時)12月4日(日)午後2時～4時(内出演)長村美代子(ハープ)、高垣真智子(ソ

和 **あわてんぼうのクリスマス会2005**
 田区民集会所
 集会所の10周年を祝して、明るく元気なクリスマス会を開催します。

和 **和田中学校の吹奏楽 高**
 南中学校の南中ソラーン、杉並第三小学校おやじバンドなどの楽しいステージがあります。和田一丁目町会、和田自治協会の協力で行った、餅つきもありません。



無料(往復八ガキ(3面記入例参照)で、11月24日(必着)までに高円寺地域区民センターへ(高円寺地域集会施設運営協議会)3317 6614
 下高井戸区民集会所
 ●運営協議会発足一周年記念
 下高井戸区民集会所まつり
 さわやかな季節、地域の集会所まつりにお誘い合わせでお出かけください。集会所利用団体による作品展・演技発表のほか、餅つき実演販売や新鮮な野菜の販売・模擬店・ゲームコーナー・雅楽の演奏など楽しい催しがいっぱいです。
 (時)11月20日(日)午前10時～午後3時(雨天決行)無料(当日、直接同集会所へ(高井戸・和泉地域集会施設運営協議会事務局)533009412

阿佐 **阿佐谷地域区民センター**
 土ようえほんとおはなしの会
 スペシャル
 お話や絵本、紙芝居を聞いて楽しいひとときを過ごしましょう。すてきなフルートの演奏もあります。
 (時)12月10日(土)午後2時～3時30分(三つのりんご、ORCAわーるど、こぼれこの会、ご本・お話だいすき会、吉田寛子(フルート演奏)定九〇名(無料)当日、直接同センターへ(阿佐谷地域集会施設運営協議会事務局)33989
 荻 **荻窪地域区民センター**
 日本航空の現役パイロットをお招きし、離陸から着陸までのたくさんの仕事を、お話ししていただきます。パイロットになる課程や飛行機の安全運航を守る仕組みや工夫もやさしく説明します。大空をはばたく胸おどる体験をあなたも味わいませんか。
 (時)11月27日(日)午後2時～4時(1時30分開場)師日本航空機長・押村和孝(定九〇名(先着順)費二〇〇円)当日、直接同センターへ(荻窪地域集会施設運営協議会事務局)33989

阿 **阿佐谷地域集会施設運営協議会事務局** 33989
 阿 **阿佐谷地域集会施設運営協議会事務局** 33989

阿 **阿佐谷地域集会施設運営協議会事務局** 33989
 阿 **阿佐谷地域集会施設運営協議会事務局** 33989

西 荻地域区民センター

●西荻地域区民センターまつり
展示作品・出演者募集



●西荻地域区民センターまつり
展示作品・出演者募集
時18年3月4日(土)・5日(日)午前10時〜午後4時(内容募集)
内容「展示作品(絵画・書道・写真・工芸・手芸など)・ホール出演者(舞踊・コーラス・演奏など)」「(往復八ガキ(3面記入例参照)に内容、グループ名、ホール出演者の場合は人数、希望日(あれば)も書いて、11月30日(必着)までに同センター施設運営協議会地域交流部へ(抽選)(他個人、グループとも重複応募はできません)

おはなしひろばスペース

音楽を聞きながら、お話の世界へようこそ。12月にちなんだ楽しいメドレーを、子どもたちと手をたたいたり歌ったり、親子で楽しみましょう。

時12月17日(土)午後2時〜3時(内容募集)
「セロひきのゴシユ」絵本の読み聞かせ「森のピアノ」ほか(師栗山ひろみほか)対幼児、小学生(定員80名)無料(申)11月11日から直接同センターの図書室カウンターへ(先着順)

イ(先着順)

●荻村清志ふれあいコンサート
ギターと私

クラシックからジャズ・スペイン民謡まで、ギターの魅力あふれる演奏とお話をお楽しみください。

時12月11日(日)午後2時開演(1時30分開場) 内出演者 荻村清志 曲目「ピラロ

ボス・プレリウドNo.3・NO.1、タルレガ、アルハ

ンブラの思い出、禁じられた遊びより、愛のロマンス、イルマン、「バーデン

ジャズ組曲」ほか(定員300名)無料(申)当日、直接同センターへ(他車での来場は遠慮ください)



四 宮区民集会所

ステージ上手になる方法(演劇編)

ステージで自分を表現する術とは。現役俳優たちがその方法を伝授します。

時12月3日(土)・10日(土)午後6時30分〜8時30分(計二回) 師フリーマーズ俳優陣(定員20名) 費100円(申)往復八ガキ(3面記入例参照)

で、11月21日(必着)までに井草地域区民センターへ(井草地域集会所施設運営協議会事務局) 33017

723(月)金曜日の午前9時〜午後5時)

9時〜午後5時)

9時〜午後5時)

9時〜午後5時)



杉並区シルバー人材センター

リサイクル自転車の販売

時11月21日(月)・22日(火)・24日(木)午前11時〜午後4時 場リサイクル自転車作業所(永福2-1-11) 332

7 2287(費)販売価格 六五〇円〜一万円(申)当日、直接会場へ(先着順)

公開体力測定 シルバー人材センターが

無料法律相談会 時11月26日(土)午前10時〜

午後1時 場高井戸地域区民センター(高井戸東3-7)

5(内)借地借家、遺言、相続、不動産、クレジット、サラ金、その他法律問題全

課 5510 0711へ 予約問同課

秋の福祉バザー 時11月20日(日)午前10時30分〜午後3時 場あしたの会

第二福祉作業所(善福寺3-2-14) 104(内)模擬店、

2 14 104(内)模擬店、バザー、産直品・作業所手

づくり製品販売(申)当日、直接会場へ(あしたの会第二

福祉作業所) 3399 8

11月はゆとり創造月間 東京労働局は、年次有給休暇の取得促進のため、今年

の11月17日(木)に「長期休暇取得2005東京大会」を開催し、仕事と家庭の調和を図るために「テーマに、

休暇を取得しやすい企業風土の形成を呼びかけること

にしています。 (東京労働局労働時間課) 3814 5315

11月20日はりんご湯 りんごを入れた贅沢な湯

で、大変温まり美肌効果も

あります。 小学生以下は無料です。大人には先着150名にプレゼントを用意しています。

時11月20日(日)開業から終業まで(場)区内各公衆浴場(当日、直接公衆浴場へ(問)都

公衆浴場組合杉並支部・石原) 3334 8402 (正午以降) http://sen

すぎなみ環境賞 受賞者決定

区民の方々などによる環境に配慮した取り組みを表彰するため、16年に「すぎなみ環境賞」を創設しました。区役所での区民投票および10月15日(土)・16日(日)に開催した「環境博覧会すぎなみ2005」での区民投票と最終選考により、受賞者を決定、表彰しました。

問い合わせは、清掃管理課ごみ減量担当へ。

選考の経過

今年度は、ごみ減量のための「過剰包装の抑制」をテーマに掲げ4つの賞を設けました。区民や事業者から約2カ月にわたり、各賞の対象を募集し、選考委員会の作業部会で各賞の受賞候補を選考しました。

選考委員(敬称略)

国際連合大学副学長・安井至(選考委員長)、早稲田大学政治経済学部助教授・栗山浩一、(社)環境科学会理事・村田佳壽子、国際環境NGO・FoE Japan・瀬口亮子、また区民の代表として、環境団体・消費者団体・公募区民から7名の方に加わっていただきました。

環境にやさしいで賞

区民部門グランプリ 杉並おもちゃドクターズ

大量消費、大量廃棄されている世の中で、子どもたちの物を大切にすることを心がけながら、長年にわたり続けられた「おもちゃのクリニック」の活動が杉並区のごみ減量や環境保全に寄与しているという点で高く評価されました。

事業者部門グランプリ 阿佐谷商店街振興組合

商店街のまつりをいろいろな環境面への配慮を取り入れて実施。オリジナルのエコカップを制作し、区民へのアピールを行っている点などが高く評価されました。

ダイエット賞

ソースネクスト(株)のパソコンソフトパッケージ

17年度中にスリムパッケージ化100%に向けて、事業を展開中。消費者から価格もパッケージもスリムで好感が持てるという声が多く、高く評価されました。

薄着賞

環境にやさしい包装技術や簡易包装など環境に配慮した商品など

グランプリ スーパーでの野菜・魚類のバラ売り

トレーなしでひとつから買えるため、必要量に応じた無駄のない購入ができるとともに、従来の使用済みトレーによるごみを削減。導入する店舗が広がりを見せている点が高く評価されました。

準グランプリ 各商品詰め替えパック

簡易包装による詰め替え用商品が他品目にわたり広がりを見せています。従来の使用済みパッケージによるごみを減らすとともに価格的にも割安で提供でき、消費者にも喜ばれている点が高く評価されました。

厚着賞

過剰包装の商品または環境に配慮の乏しい事業者など

グランプリ 過大な段ボールを使った通信販売

実際の商品に対して、極端に大きい段ボールを利用しての配送が評価されました。

準グランプリ ファーストフード店での使い捨て容器

店舗によっては、店内で食べる場合であっても、すべて使い捨て容器で提供されるという点が評価されました。

特別賞 木箱入りの贈答品

中身に対して、かなり大きい木箱の使用。木箱の中にさらに小分けされたパッケージなど贈り物としての過剰包装が評価されました。

地域区民センター・区民集会所一覧

永福和泉地域区民センター ☎5300-9411 168-0063 和泉3-8-18 第2・第4水曜日、15日

方南区民集会所 ☎3322-4225 168-0062 方南1-27-8 第1・第3水曜日

下高井戸区民集会所 ☎5374-6192 168-0073 下高井戸3-26-1 第3水曜日

高円寺地域区民センター(セシオン杉並) ☎3317-6611 166-0011 梅里1-22-32 第2・第4木曜日、第2木曜日の前日

和田区民集会所 ☎5340-6272 166-0012 和田2-31-21 第1・第3月曜日

阿佐谷地域区民センター ☎3314-7211 166-0004 阿佐谷南1-47-17 第2・第4火曜日、第3水曜日

梅里区民集会所 ☎3317-3310 166-0011 梅里2-34-20 第1・第3火曜日

荻窪地域区民センター ☎3398-9125 167-0051 荻窪2-34-20 第2・第4月曜日、20日

本天沼区民集会所 ☎5310-4633 167-0031 本天沼2-12-10 第1・第3月曜日

西荻地域区民センター ☎3301-0811 167-0034 桃井4-3-2 第2・第4水曜日、11日

西荻南区民集会所 ☎3335-5444 167-0053 西荻南3-5-23 第2月曜日

井草地域区民センター ☎3301-7720 167-0022 下井草5-7-22 第1・第3木曜日、第3木曜日の前日

四宮区民集会所 ☎3395-5085 167-0023 上井草2-28-13 第2・第4火曜日

八成正区民集会所 ☎3394-0989 167-0021 井草1-3-2 第2水曜日

高井戸地域区民センター ☎3331-7841 168-0072 高井戸東3-7-5 第1・第3月曜日、20日

上高井戸区民集会所 ☎3329-0605 168-0074 上高井戸1-15-5 第2・第4月曜日

生涯現役社会の地域拠点をめざして

新たな敬老会館の名前を募集します!



異世代が交流する事業

区が考える新たな敬老会館のあり方

役割・機能

今までの「憩いの場」に、「いきがい学びの場」「ふれあい交流の場」「健康づくりの場」の役割・機能を加え、四本柱による活用を図っていきます。

弾力的な運営

通年開館の導入、開館時間の拡大などを図り、NPO法人などとの協働の施設・事業運営を行い、館ごとに特色を持たせた事業を展開していきます。

敬老会館は区内に三館あり、60歳以上の方の健康増進やレクリエーション活動などの場としてご利用いただいています。一方で、高齢者人口が増える中、高齢者を取り巻く社会環境の変化に十分対応できていないため、新たな高齢者層の利用拡大が進まない、といった問題が浮上っています。

そこで区は、これから地域で活躍が期待される団塊の世代の方々を含め、年齢にとらわれずいろいろな活動を実践したいと考えている新たな高齢者層の利用に

対応できるように、これまでの画一的な敬老会館運営、施設整備を見直します。今後は60歳以上の高齢者専用施設という現在の性格を、高齢者の優先使用に配慮しつつも、地域の多様な世代の利用や交流が図れる施設へと転換を図っていくことにしました。新たな敬老会館のあり方として、区は左表のように考えています。

このように、生涯現役社会の地域拠点をめざし再出発する「敬老会館」にふさわしい、新しい名前を一緒に考えてください。

今まで敬老会館という名前にこだわりのあり、利用に消極的だった熟年世代(新たな高齢者層)の人たちにも気軽に利用してもらえる、地域に開かれた施設を表す名前です。応募いただいた名前を参考に、区で実際の施設名を決めていく予定です。

☎八ガキ、ファクスまたはEメールに新たな敬老会館の名前・理由・住所・氏名を書いて、11月30日(必着)までに高齢者施策課施設担当 5307 068

✉ k.sisaku@city.sugina.jp / ig.jp (同担当)

11月28日(月)~12月4日(日)は
障害者週間

障害者週間の催し

障害者施策課管理係

障害のある人もない人も、お互いにふれあう機会をとらえて障害者への理解を広め、障害者があらゆる活動に積極的に参加する意欲を高めるために、様々な催しを行います。

障害者区議会

どなたでも傍聴できます。希望される方は、当日、区役所中棟5階の傍聴受付へ(先着順)。
☎12月9日(金)午後2時~4時30分(傍聴受付は午後1時~) ☎区議会議場(区役所中棟4階)

杉並区役所(阿佐谷南1 15 1)

日時	会場	内容など
11月28日(月)~12月2日(金)	午前9時~午後5時 (12月2日は3時まで)	1階ロビー 障害者団体・障害者施設紹介コーナー、うえるフェスタ2005ポスター背景原画応募作品展
	西棟1階喫茶てんと虫	障害者団体・障害者施設紹介ビデオ上映
午前9時~午後4時	青梅街道側広場	福祉車両展示=ダイハツ(11月28~30日、12月2日) 日産(11月28~30日) マツダ(11月30日、12月1日) トヨタ・三菱(12月1日、2日)

セシオン杉並(梅里1 22 32)

日時	会場	内容など
12月2日(金)~4日(日)午前10時~午後4時(4日は3時まで)	展示室	ふれあい美術展=区立小・中学校(心身障害学級)や区内障害者団体、障害者施設の作品展、活動紹介、実演コーナー
うえるフェスタ2005 12月4日(日)	午前10時30分~11時10分	障害者自立生活者および自立支援功労者表彰式典
	午後1時30分~(1時開場)	坂田おさむコンサート☎1000円(全席指定、前売りのみ)
	午後2時30分~3時	手話コーラス=杉の会、手話ダンス=YOU&I
午後3時~4時	ホール	みんなで歌おう=V7(ピレッジセブン)による生バンド演奏です。観客と一体となって力強く元気に繰り広げます
午前10時~午後4時	屋外・中央広場	オープニングセレモニー、模擬店、リサイクルファッションショー、手話ダンス、ハーモニカ・ハンドベルの演奏、小千谷物産展など
	2階和室	手話教室
	3階集会室	バザー、キッズコーナー

冬期自動車交通量対策 にご協力を

問い合わせは、環境課公害対策係へ。

冬は地表付近に冷たい空気が停滞し、窒素酸化物などの大気汚染物質の濃度が高くなります。

区では11月~18年1月の三カ月間、自動車からの窒素酸化物や浮遊粒子状物質の排出低減に向け、冬期自動車交通量対策に取り組んでいます。

年間を通じて、水曜日には庁有車の使用を抑制していますが、この期間中は、垂れ幕の掲出や冊子の配布、事業者の方への車の使用抑制について協力をお願いします。

人と空にやさしい、車の使用を!

大気汚染のない東京の空を実現するために、自動車の使い方を見直しましょう。

水曜日はノーカーデーとし、車の使用を抑制しましょう(水曜日が困難な事業者の方は週に一度、車の使用を抑制する日を設けてください)。

アイドリング・ストップを心がけましょう。低公害車、最新規制適合車の使用を優先しましょう。

公共交通機関を積極的に利用しましょう。

16年度大気汚染測定結果および環境基準達成状況

測定室 結果等	区役所前 青梅街道沿い			富士見丘 放射5号線沿い			高円寺 環状7号線沿い			久我山苗圃 住居専用地域		
	年平均値	短期的	長期的	年平均値	短期的	長期的	年平均値	短期的	長期的	年平均値	短期的	長期的
二酸化硫黄	0.002			0.005			-	-	-	-	-	-
二酸化窒素	0.037	-		0.032	-		0.028	-		0.023	-	
一酸化炭素	1.0			0.6			0.6			-	-	-
光化学 オキシダント	0.016	x	-	0.022	x	-	-	-	-	-	-	-
浮遊粒子状 物質	0.037	x		0.029	x		0.031			-	-	-

(注) 1. 年平均値=各汚染物質の年度平均値(単位=ppm、ただし浮遊粒子状物質はmg/m³)。2. 短期的=環境基準の短期的評価。 :基準達成 x:基準非達成 -:非該当または測定無し。3. 長期的=環境基準の長期的評価。4. この環境基準には、各1時間値などを評価する短期的評価と1年間の測定値を評価する長期的評価があります。

16年度の大気汚染測定結果がまとまりました。区は、区内の大気汚染状況を把握するために、四地点で大気汚染物質を常時測定しています。16年度の項目別の測定結果と環境基準の達成状況は左表のとおりです。

二酸化硫黄、一酸化炭素、二酸化窒素は、昨年と同様に、すべての地点で環境基準(以下基準)を達成しています。また、浮遊粒子状物質の年平均値は減少傾向にあり、今までは基準非達成だった地点も、長期的評価では全地点で基準を達成しました。しかし、短期的評価では基準達成率は低い状態が続いています。また、光化学オキシダントは依然として、すべての地点で基準非達成でした。