



みんなで楽しく公園づくり

区は、地域の皆さんが自主的に身近な公園を維持管理する活動を支援しています。あなたも「花咲かせ隊」や「すぎなみ公園育て組」に参加して、公園づくりを楽しみませんか。——問い合わせは、みどり公園課へ。



花咲かせ隊

- ◆制度の概要
区立公園などで、花壇づくりなどの緑化活動を地域の方が行うことで、公園の利用拡大や地域活動の活性化を図り、区がこれを支援する制度です。また、地域の環境をよくすることで緑化意識を高めることを目的としています。
- ◆参加できる方
区内在住で5名以上の団体など。7月1日現在、92団体、約700名の方が活動しています。
- ◆活動内容
地域の皆さんが自主的・主体的に公園の花壇の土づくりからデザイン、草花の植え付けから始ま

って、除草や水やりなどの日常の維持管理を行います（原則1団体4㎡程度）。

- ◆区の支援
花の苗と肥料、園芸用具を提供し、ボランティア保険の加入費用を支援します。腕章をお貸しするとともに、活動場所となる公園の花壇に看板を設置し、活動団体を広くお知らせします。また、技術の向上を図るため、園芸講座などを開催しています。
- ◆参加希望の募集
随時、受け付けをしています。
- ◆その他
宝くじ助成金で花壇づくりに取り組んでいます。





▲晴れている日は公園に寄るようにしています。明石さん(右)と佐藤さん(左)。

私たちが住んでいる馬橋南自治会の中には公園がなく、防災などのことを考えたときに、近くの公園を知っておくことは必要なことだと思ひ、この活動を始めました。

自分たちの住む地域の公園がきれいになっていくと、とても気持ちがいばかりでなく、防犯にもつながることだと考えています。以前と比べて、この公園を利用される方も増え、あいさつなどで交流する機会も増えました。

将来的には、この公園を使って地域に住む方たちで防災などの催しができればいいと思っています。

■公園に花を咲かせましょう

馬橋南花咲かせ隊

すぎなみ公園育て組



- ◆制度の概要
地域の方が、自分たちで選んだ公園の清掃や植栽の手入れなどの活動を自主的・主体的に行い、区がこれを支援する制度です。地域の方が公園とのかかわりを持つことで、地域の連帯感を高め、公園利用のモラルを向上させることや、地域に親しまれ愛される公園に育てていくことを目的としています。
- ◆参加できる方
自治会や町内会、学校、企業、区民などからなる団体で、継続的に活動できる5名以上の団体。7月1日現在、14団体、233名の方が活動しています。
- ◆活動内容
区立の公園・児童遊園などの清掃活動、樹木のせん定、除草や水やりなどです。事前に区と協定を結び、活動場所、範囲などを定めます。



- ◆区の支援
清掃用具、園芸用具などを支給または貸与し、ボランティア保険の加入費用を支援します。また、専用のジャンパー・腕章をお貸しするとともに、活動場所となる公園に看板を設置し、活動団体を広くお知らせします。
- ◆参加希望の募集
随時、受け付けをしています。

お待ちしております 区民の皆さんの声

——問い合わせは、区政相談課へ。

区民の皆さんからいただいた声

区へのご意見などは、区のサービスの充実や事務改善をすすめるうえで貴重なものです。17年度にいただいたご意見などの総数は、三三二五件でした。16年度の三三二七件と比べて約9%増えています。

また、ご意見をお寄せいただいた方法は、ホームページからの入力が増え、半数を超えました。

ご意見の内容は、道路・交通・放置自転車関係、環境・清掃・リサイクル関係、防災関係、学校教育・社会教育に関する要望など多岐にわたっています。

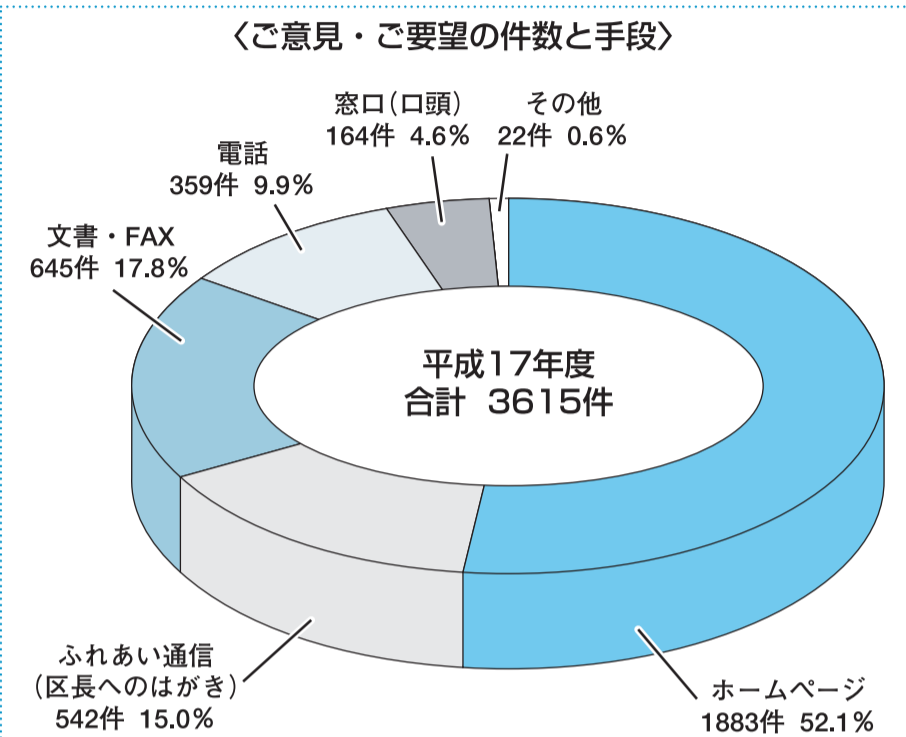
17年度の特徴的なご意見などは、土地の跡地利用、水害、教科書採択などに関するものがあげられます。また、都の公園や

道路、警察署、JR・バスなどの交通機関に関するご意見が多くなっていることも近年の特徴といえます。これらの区の所管外のものについては、氏名・住所などの個人情報に配慮したうえで、管轄の機関に区民からのご意見としてお伝えしています。

皆さんの声を区政に反映します

区に寄せられた皆さんの声は、区長が読ませていただくとともに、担当課から対応させていただきます。事業の改善に役立てています(氏名・住所の明らか方には、可能なかぎり回答しています)。

区民の皆さんとともに、より住みやすい杉並区としていくために、貴重なご意見をお待ちしています。



区民の 声 から

区民の皆さんからいただいた声と、それに対する区からの回答を掲載します(3カ月に1度掲載の予定)。今回は4月以降にいただいた声の中からご紹介します。

産業商工会館へのエレベーターなどの設置

高齢者の集まりで三階を利用しています。高齢なので階段の昇り降りが大変です。エレベーターかエスカレーターをつけてください。

同様のご要望を複数の方からいただいています。また、三階の講堂まで、機材などを抱えて階段を昇ることが大変であると言う声も寄せられています。

産業商工会館は昭和40年に建設されましたが、平成6年に全面改修する際、区としてエレベーターの設置を検討しました。しかし、建物構造や建築基準法の容積率の問題があり、エレベーターを設置することができませんでした。

この度あらためて、その後の

法律改正やめざましい建築技術の進歩などを考え、エレベーターなどを設置することができなにか、課題を整理して総合的に検討しました。その結果、残念ながらやはり建築基準法上、また建物の構造上の観点から、エレベーターなどの設置は極めて困難な状況であると判断しました。皆さんには大変ご不便をおかけしますが、今後とも産業商工会館を利用しやすい施設とするため、努力していきたいと思

柏の宮公園のバリアフリー

柏の宮公園には出入口が複数あります。そのうち、車いすで出入り可能な出入口と不可能な出入口があります。車いすで出入り可能な出入口がどこにあるかわかりません。どこの出入口を利用すればよいかわからないので、案内表示をつけてください。

「東京都福祉のまちづくり条例」の公園の整備基準に基づき、車いすで利用可能な出入口を四カ所設けました。その他の出入口は、地形上、車いすの安全を確保する緩いスロープが設置できません。そのため、どうしても車いすでご利用いただけない出入口があります。そこで、各出入口に、車いすで利用可能な出入口の位置を明示する案内板を設置することにしました。

今後も区民の皆さんが利用しやすい公園づくりを進めます。

ねこの登録制の検討内容

ねこの登録制などを検討していると聞きました。どのような目的で検討しているのですか。また、登録しないねこは捕獲してしまうという声もありませんが、本当ですか。

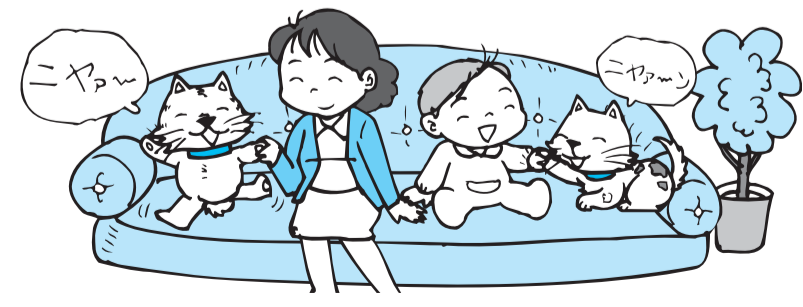
犬やねこなどの愛護動物は、生活に安らぎやうるおいを与える存在として重要性を増す一方、誤った考えやルールを無視した飼い方などにより、公衆衛生上の問題や、地域でのトラブルの原因となる場合も増えています。

区は昨年、人と動物との適切なかわり動物をめぐり問題解決に向けた指針づくりを目的として、「動物との共生を考える懇談会」を設置し、17年12月に懇談会報告を取りまとめました。さらに懇談会報告に基づき、「動物との共生具体化検討委員会」を3月に設置し、報告書の具体化に向けた検討を行っています。

ねこの登録制度は、まず、飼い主に適正な飼育をする責任を自覚してもらうためのものです。また、ねこは迷子になると探すのが非常に困難であり、首輪やマイクログリップなどの個体識別によって、迷子になった時に探しやすいよう、災害時の対応としても有効です。当初は、任意での登録を考慮しており、区民の皆さんの理解を得ながら拡充し、実施状況を検証しながら、義務化を目標に検討する予定です。また、登録制は未登

録のねこを捕獲処分することにつながるものではありません。具体化検討委員会では、具体的な施策の検討を進めて、10月を目途に中間まとめを行い、アンケートや意見交換会などで、広く区民の皆さんの意見を伺いながら、議論を重ねて(仮称)動物との共生プラン」としてまとめる予定です。

「懇談会報告」や「動物との共生に関する検討内容」についてのQ&Aなどを区ホームページに掲載していますので、ご覧ください。



〈表1 難病患者福祉手当対象疾病 (18年7月1日現在)〉

疾病名	疾病名
1 スモン	38 膿疱性乾癬
2 ベーチェット病	39 広範脊柱管狭窄症
3 重症筋無力症	40 ミオトニー症候群
4 全身性エリテマトーデス	41 特発性好酸球増多症候群
5 多発性硬化症	42 原発性胆汁性肝硬変
6 再生不良性貧血	43 強直性脊椎炎
7 筋萎縮性側索硬化症	44 重症急性膵炎
8 サルコイドーシス	45 特発性大腿骨頭壊死症
9 特発性血小板減少性紫斑病	46 びまん性汎細気管支炎
10 強皮症・皮膚筋炎及び多発性筋炎	47 混合性結合組織病
11 結節性動脈周囲炎	48 ミトコンドリア脳筋症
12 天疱瘡	49 原発性免疫不全症候群
13 潰瘍性大腸炎	50 遺伝性(本態性)ニューロパチー
14 ピュルガー病	51 特発性間質性肺炎
15 高安病	52 プリオン病
16 劇症肝炎	53 網膜色素変性症
17 脊髄小脳変性症	54 遺伝性QT延長症候群
18 クローン病	55 原発性肺高血圧症
19 パーキンソン病関連疾患	56 先天性ミオパチー
20 悪性関節リウマチ	57 神経線維腫症
21 悪性高血圧	58 網膜脈絡膜萎縮症
22 モヤマヤ病(ウィリス動脈輪閉塞症)	59 進行性筋ジストロフィー
23 点頭てんかん	60 ウィルソン病
24 ネフローゼ症候群	61 慢性炎症性脱髄性多発神経炎
25 先天性血液凝固因子欠乏症等	62 骨髄線維症
26 人工透析を必要とする腎不全	63 亜急性硬化性全脳炎
27 アミロイドーシス(原発性アミロイド症)	64 バッド・キアリ症候群
28 後縦靭帯骨化症	65 特発性慢性肺血栓栓症(肺高血圧型)
29 ハンチントン病	66 ライソゾーム病(ファブリー病を含む)
30 ウェゲナー肉芽腫症	67 副腎白質ジストロフィー
31 母斑症	68 脊髄性筋萎縮症
32 特発性拡張型心筋症	69 アレルギー性肉芽腫性血管炎
33 シェーグレン症候群	70 原発性硬化性胆管炎
34 多系統萎縮症	71 肝内結石症
35 多発性嚢胞腎	72 自己免疫性肝炎
36 表皮水疱症(接合部型及び栄養障害型)	73 特発性肥大型心筋症(拡張相)
	74 成人スティル病
37 特発性門脈圧亢進症	75 脊髄空洞症

〈表2 心身障害者(児)手当等〉

手当等の種類	対象となる方	手当額(月額)
心身障害者福祉手当(◎○△□)	次のいずれかに該当する20歳以上で原則65歳未満の障害者①身体障害者手帳1・2級②愛の手帳1～3度③脳性マヒまたは進行性筋萎縮症	1万7000円
	次のいずれかに該当する原則65歳未満の障害者①身体障害者手帳3級②愛の手帳4度	1万1500円
障害手当(◎○□)	次のいずれかに該当する20歳未満の児童を養育している方①身体障害者手帳1・2級②愛の手帳1～3度③脳性マヒまたは進行性筋萎縮症	1万7000円
介護手当(○△□)	心身障害者福祉手当受給者または障害手当の対象児童で、寝たきり状態などでいつも介護を必要とする原則65歳未満の方を介護している方	1万500円
特別障害者手当(◎□)	在宅の20歳以上で精神や身体に重度の障害(身体障害者手帳1・2級程度と愛の手帳1・2度程度の障害が重複している状態)などがあるため、常時特別な介護が必要な方	2万6440円
障害児福祉手当(◎○□)	20歳未満で精神や身体に重度の障害(身体障害者手帳1級<2級の一部>程度または愛の手帳1度<2度の一部>程度)などがあるため常時介護が必要な方	1万4380円
特別児童扶養手当(◎○□)	次のいずれかに該当する20歳未満の児童を養育している方①身体障害者手帳1～3級(4級の一部)程度②愛の手帳1～3度程度③日常生活に著しい制限を受ける精神または身体上の障害を持つ児童	1級=5万750円 2級=3万3800円
福祉手当(◎○□)	昭和61年3月31日で廃止後、経過措置に該当する方のみ	1万4430円
重度心身障害者手当(◎○□△)	次のいずれかに該当する原則65歳未満の方①重度の知的障害者で、日常生活において常時特別な配慮を必要とする精神症状がある②重度の知的障害と重度の身体障害が重複している③重度の肢体不自由者で、両上肢、両下肢の機能が失われ、かつ座っていることが困難である	6万円
難病患者福祉手当(◎○△□)	区が定めた難病疾病(表1)を有する原則65歳未満の方	1万6500円
心身障害者医療費助成(◎△□)	次のいずれかに該当する原則65歳未満の方に、保険診療の自己負担分(老人保健法に準じた一部負担金を除く)を助成①身体障害者手帳1・2級(内部障害は3級まで)②愛の手帳1～3度③脳性マヒまたは進行性筋萎縮症	
重度脳性マヒ者介護事業(○□)	単独で屋外活動することが困難な、20歳以上の重度の脳性マヒ者で身体障害者手帳1級の方を介護している家族の方。介護人に支払う手当=1回1日単位で月12回以内・1回6560円	

※◎=所得制限あり、○=併給制限あり、△=65歳以上は原則対象外、□=入院・施設入所は制限あり。

▼障害者・難病患者の皆さんへ

福祉手当等の申請は

お済みですか？

心身に障害のある方や難病の方に、各種手当の支給や医療費の助成などを行っています。手当などの内容は、表1・2のとおりです。すでに受給中の方は、手続きが不要です。対象となる方で、まだ受給していない方は手続きをしてください。なお、年齢制限、所得制限(表3)、他の手当や年金との併給制限、施設入所制限に該当する方は受給できません。

問い合わせは、障害者施策課障害者福祉係(区役所東棟一階13番窓口)へ。

〈表3 所得制限額〉

- 受給者が20歳以上の場合は本人所得
- 受給者が20歳未満の場合は扶養義務者などの所得

扶養親族の数	収入額	所得額
0人	518万0000円	360万4000円
1人	565万6000円	398万4000円
2人	613万2000円	436万4000円
3人	660万4000円	474万4000円
4人	702万7000円	512万4000円
5人	744万9000円	550万4000円

(注)1.収入額は給与所得者を例として、給与所得控除をする前の金額です。なお、世帯の状況などに応じて各種控除が受けられる場合があります。
2.特別児童扶養手当、特別障害者手当、障害児福祉手当は所得制限額が異なります。詳しくは、障害者福祉係へお問い合わせください。

仮称「桃井中央公園」の基本計画がまとまりました

区では、14年から暫定開放をしている桃井三丁目の桃井原っぱ広場に防災機能を備えた公園を整備する予定です。公園の基本計画を策定するため、17年9月から懇談会を設け、検討を重ねてきました。また、地元報告会を二回開催し、地域の皆さんからご意見をいただきました。これらをもとにした基本計画がまとまりましたので、お知らせします。

問い合わせは、みどり公園課へ。

公園予定地の概要

- 所在地 桃井三丁目8番
- 面積 約四万㎡
- 現況 遊び場「桃井原っぱ広場」として暫定公開しています

公園の基本方針

- ①「新しい緑と地域の絆を育み、暮らしの安全・安心を守るみんなの原っぱ公園」
- ②新しい緑と人を育む原っぱ公園
- ③すべての利用に柔軟に対応する公園
- ④地域の絆を大切に作る公園
- ⑤暮らしの安全・安心が得られる公園
- ⑥地域防災力の核となる公園
- ⑦緑と水によって、防災機能を最大限に発揮できる公園

基本計画図

下図のとおりです。

防災公園としての機能

- ①災害時には、市街地火災発生時の一時避難地となる広場を有する
- ②救援活動時には、地域防災計画で求められている緊急ヘリポートとして機能するヘリコプター発着場を有し、負傷者の搬送



- や医療物資の受け渡しを担う
- ③幅員6mの園路と車両転回可能なエントランスを有し、緊急車両・救急車両の円滑な通行を確保する
- ④道路に接する公園の周囲に樹種・高木の導入に配慮した幅一五〜三〇m程度の防火樹林帯を有する
- ⑤避難者の生活用水としても利用可能な水源となる池を有する
- ⑥防災倉庫・非常用照明(ソーラー灯)・非常用便所を有する

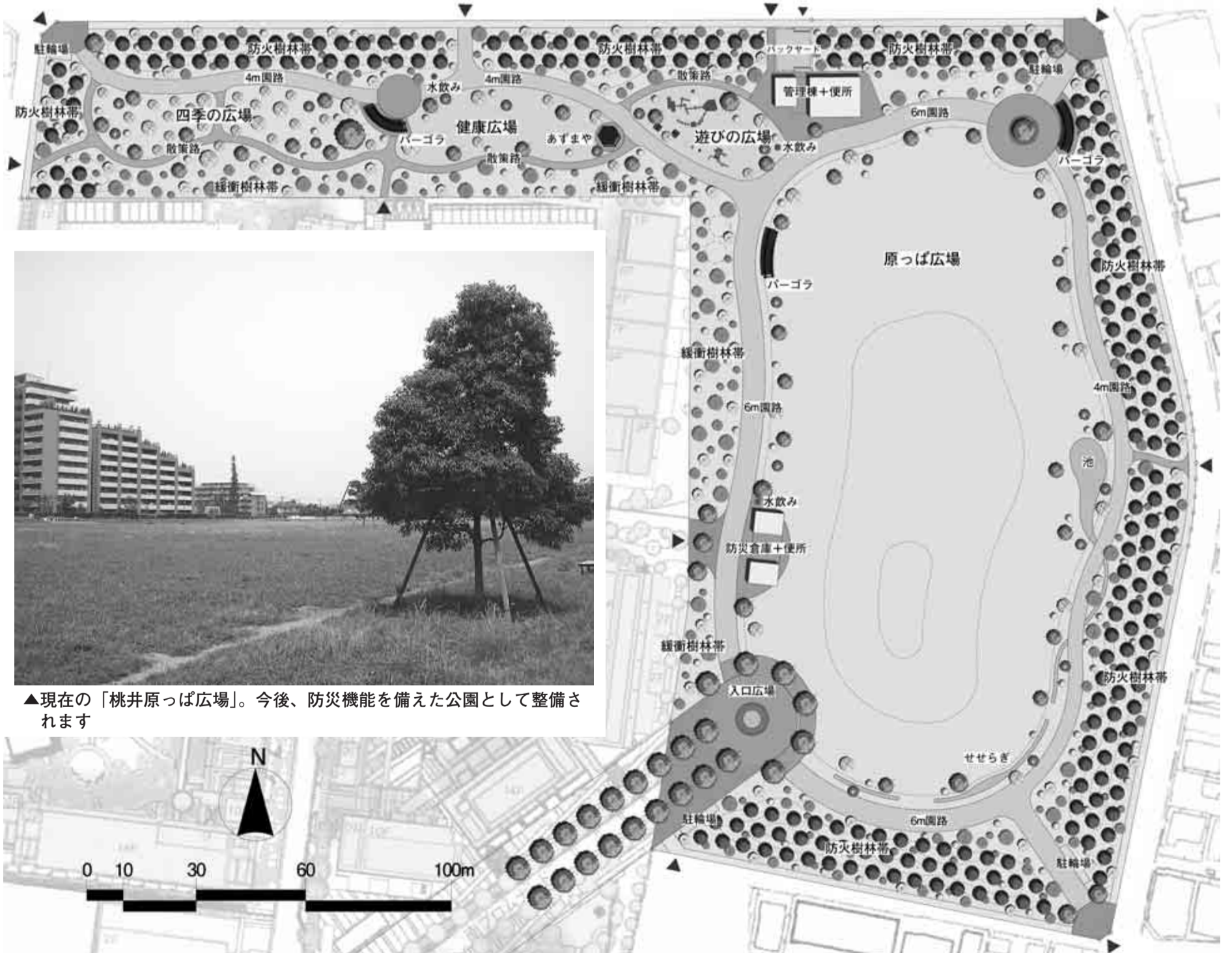
主な計画施設

- 原っぱ広場(約二ha)
- 遊びの広場(幼児・児童用遊具設置)

今後の予定

- 20年度 実施設計
- 21〜22年度 造成工事
- 23年3月 開園

- 健康広場(健康遊具など設置)
- 四季の広場(花木を植栽)
- 管理棟一棟
- 防災倉庫一棟
- 便所二カ所
- 非常用便所(地下埋設型)五カ所
- ソーラー灯(一〇カ所程度)
- 防火樹林帯(幅一五〜三〇m程度)
- 池
- 流れ
- ヘリコプター発着場



▲現在の「桃井原っぱ広場」。今後、防災機能を備えた公園として整備されます



SPORTS
スポーツのある暮らし 健康の第一歩

競技大会

● **区民体育祭スポーツ・レクリエーション大会**

◇ **リズムダンス交流会**

リズムにのって、みんなで楽しく動いてみませんか。
時 9月4日(月)午前10時～午後0時30分 場 荻窪体育館(荻窪3-47-2) 師 古関美保子(エアロビクス)、粕谷泰右(健康やわら体操)、連盟スタッフ(やさしいリズムダンス) 対 区内在住・在勤・在学の方 定 100名 費 100円(申)ハガキまたはファクス(10面記入例参照)で、8月20日(必着)までに東京都女子体育連盟杉並・沢柳繁子(〒167-0053西荻南4-1-17 FAX 3331-4916)へ(先着順) 問 同連盟・佐藤 ☎3332-2405(他)①運動ができる服装と靴を持参ください②当日参加も受け付けます③車での来場はご遠慮ください

● **区民体育祭秋季大会**

◇ **バドミントン(レディースの部・高校生の部)**

時 レディース=9月5日(火)・7日(木)、高校生=9月10日(日)・18日(祝)午前9時～ 場 荻窪体育館(荻窪3-47-2)、上井草スポーツセンター(上井草3-34-1)、高円寺体育館(高円寺南2-36-31) 内 種 目 = レディース=1・2・3部複、高校生=男女単・複 費 レディース=1組1600円、高校生=単600円・複1200円 郵便局「00130-8-724117杉並区バドミントン連盟」へ振り込み(申)申込書(区体育施設にあります)と振替受領書のコピーを、8月24日(必着)までに区バドミントン連盟・宇田川孝(〒166-0015成田東4-38-20ミカドスポーツ内)へ郵送 問 同連盟・宇田川 ☎3313-8551(午前10時30分～午後5時)



スポーツ教室

● **太極拳 ③教室番号「0198」**

時 9月7日～10月12日の毎週木曜日、午後1時～3時(計6回) 場 高円寺体育館 対 区内在住・在勤・在学で16歳以上の方 定 40名(抽選) 費 1400円(申)往復ハガキ(10面記入例参照)に生年月日も書いて、8月2日(必着)までに高円寺体育館(〒166-0003高円寺南2-36-31)へ 問 同体育館 ☎3312-0313(他)①託児(3歳～就学前)あり②車やバイクでの来場はご遠慮ください



● **ソフトボール ③教室番号「0219」**

時 9月5日～10月17日の毎週火曜日、午後7時～9時(計7回) 場 下高井戸運動場 対 区内在住・在勤・在学で16歳以上の方 定 40名(抽選) 費 3300円(申)往復ハガキ(10面記入例参照)に生年月日も書いて、8月9日(必着)までに下高井戸運動場(〒168-0073下高井戸3-26-1)へ 問 同運動場 ☎5374-6191(他)託児(3歳～就学前)あり

● **トリム&ストレッチ体操 ③教室番号「0244」**

時 9月7日～10月12日の毎週木曜日、午前11時～午後1時(計6回) 場 荻窪体育館 対 区内在住・在勤・在学で16歳以上の方 定 70名(抽選) 費 1300円(申)往復ハガキ(10面記入例参照)に生年月日も書いて、8月2日(必着)までに荻窪体育館(〒167-0051荻窪3-47-2)へ 問 同体育館 ☎3220-3381(他)託児(3歳～就学前)あり

● **親子リズム体操**

時 9月7日～10月12日の毎週木曜日、午後3時～5時(計6回) 場 大宮前体育館 対 区内在住・在勤・在学で3歳～就学前の幼児とその保護者 定 20組40名(抽

選) 費 2000円(申)往復ハガキに参加者2名の氏名(フリガナ)、性別、年齢、生年月日、住所、電話番号を書いて、8月11日(必着)までに大宮前体育館(〒168-0081宮前2-11-11)へ 問 同体育館 ☎3334-4618

● **親子で水遊び**

時 9月2日～10月14日の毎週土曜日、午前9時～11時(9月23日(祝)は除く、計6回) 場 杉並第十小学校温水プール 対 区内在住・在勤・在学で3歳～就学前の幼児とその保護者 定 40組80名(抽選) 費 4800円(申)往復ハガキに参加者2名の氏名(フリガナ)、性別、年齢、生年月日、住所、電話番号を書いて、8月11日(必着)までに杉並第十小学校温水プール(〒166-0012和田3-55-49)へ 問 同プール ☎3318-8763(他)駐車場はありません



● **フラダンス ③教室番号「0154」**

時 9月7日～10月12日の毎週木曜日、午後3時～5時(計6回) 場 永福体育館 対 区内在住・在勤・在学で16歳以上の方 定 40名(抽選) 費 1400円(申)往復ハガキ(10面記入例参照)に生年月日も書いて、8月11日(必着)までに永福体育館(〒168-0064永福3-51-17)へ 問 同体育館 ☎3328-3146

● **親子キンボール**

時 9月2日・16日・30日(いずれも土曜日)の午前9時～11時(計3回) 場 永福体育館 対 区内在住・在学の小・中学生とその親 定 15組30名(抽選) 費 1700円(申)往復ハガキに親子の氏名(フリガナ)、性別、年齢、生年月日、住所、電話番号を書いて、7月31日(必着)までに永福体育館(〒168-0064永福3-51-17)へ 問 同体育館 ☎3328-3146(他)託児はありません



**区の後援・その他の
催し・講座など**

★ **きもので楽しむ和文文化こども教室**

きものを通して日本の「和の文化」に接してみよう。
時 7月29日(土)～19年3月24日(土)の間で10回開催予定 場 阿佐谷地域区民センター(阿佐谷南1-47-17)ほか ①ゆかたの着方と礼儀作法②茶道・日舞体験③和楽器を学ぶなど 対 小学4年生～中学3年生 定 15名程度 費 2800円(教材費) (申) 問 電話で、桃美会・はなぶさ ☎3339-8750へ

★ **阿佐谷セタライブ「ビバ! ブラジル」**

時 8月5日(土)午後6時30分開演(6時開場) 場 細田工務店(阿佐谷南3-35-21) 内 出演 = ビウマ・ジ・オリベイラ(ボーカル)、ヒカルド・サジオラト(ギター)、アレシャンドレ・サレス・オザキ(ドラム)▷ 曲 目 = 「イパネマの娘」ほか 定 150名 費 500円(申)当日、直接会場へ 問 細田工務店リボン館 ☎5397-7700(他)満員の場合は入場をお断りすることがあります

★ **ご近所付き合い広目隊防犯バザー**

馬橋地区の防犯団体が、子どもを対象とした防犯教室を開催後、バザーを行います。ポテトフライ・かき氷の配布、防犯グッズの展示・販売もあります。

時 7月29日(土)午前10時～ 場 馬橋稲荷神社境内(阿佐谷南2-4-4) 対 区内在住の方 費 無料(申)当日、直接会場へ 問 近所付き合い広目隊事務局・市村 ☎3311-9143

★ **「気軽にオンステージ」邦楽演奏会**

内筆・尺八・三味線・篠笛の異なるジャンルをたしなむグループの合同演奏会です。若手の演奏家である黒川真理さんと池上亜佐佳さんの特別演奏もあります。

時 7月29日(土)正午開演 場 セシオン杉並(梅里1-22-32) 費 無料(申)当日、直接会場へ 問 日本の伝統音楽を守る会 ☎3220-2040

★ **わくわくシアタースクールin夏休み**

発声・ダンスなど舞台俳優やパントマイマーを講師に招いて舞台表現の体験教室を開催します。

時 8月17日(木)・18日(金)午後1時30分～4時30分 場 阿佐谷地域区民センター(阿佐谷南1-47-17) 対 小・中学生 定 各回60名 費 無料(申) 問 電話で、8月10日までにNPO法人和泉自由学校 ☎5376-3272へ(先着順)

★ **サマーフェスティバル in Tokyo KOSEN**

自動車や飛行機の整備士を育成する専門学校(高等専修学校)が地域の方々を招いて、整備の大切さや工業の技術に親しんでもらうオープンカレッジを行います。

①乗り物(小型飛行機・ミニシャベルなど) 撮影会

対 小学生以下の方 定 200名(先着順)

②カーメンテナンス講座

対 18歳以上の方 定 10名(先着順)

③ガス溶断体験

対 中学生以上の方 定 10名(先着順)

④シートベルト安全体験、交通・防災安全講習・展示

⑤夏祭り! 緑日広場

☆☆☆

時 8月5日(土)午前10時30分～午後5時 場 東京航空専門学校(上荻4-29-5) 費 無料(申) 問 ①④⑤は、当日直接会場へ。②③は事前に電話で、東京航空専門学校 ☎3390-3511へ

★ **杉並区シルバー人材センター講座**

時・場・内 下表のとおり 師 シルバー人材センター会員(申)ハガキ(10面記入例参照)に希望コース名と囲碁講座は棋力も書いて、各期限までに表中の申込先へ 問 杉並区シルバー人材センター本部事務局 ☎3317-2217または同センター方南分室 ☎3323-1420

★ **夏休み親子製作講習～廃品から自然エネルギーの教材作り**

時 ①7月29日(土)午後1時30分～4時30分 = ソーラーパネルを使った風車作り ②8月5日(土)午前10時～午後0時30分 = ソーラークッカー(太陽熱調理器)作り 場 堀

之内小学校(堀ノ内3-24-11) 対 ①区内在住で小学3年生以上の子どもとその保護者 ②区内在住で小学2年生以上の子どもとその保護者 定 各20組 費 ①900円 ②500円(申) 問 電話またはファクス(10面記入例参照)で、エコクラブ杉並・白井 ☎ FAX 5347-1508へ(先着順)

★ **夏休み子どもパソコン&理科実験教室**

時 ①8月4日(金)②5日(土)いずれも午後1時～3時50分 場 杉並学院(阿佐谷南2-30-17) 内 パソコン教室 = ①パソコンに触れてみよう②コンピューターでアニメを作ろう、理科実験教室 = ①光って何色②オリジナル葉脈で標本を作ろう 師 杉並学院教員 対 小学生 定 各20名 費 無料(申) 問 電話で、8月3日までに杉並学院 ☎3316-3311へ(先着順)

★ **ファミリーでモーツァルト**

演奏者のお話と、モーツァルトの曲をお楽しみください。

時 8月12日(土)午後2時、5時▷13日(日)午後2時(いずれも20分前に開場) 場 東京オペラシティ近江音堂(新宿区西新宿3-20-2) 定 各100名 費 2000円、中学生以下は1000円(申)往復ハガキ(10面記入例参照)に希望日時も書いて、8月5日(消印有効)までにアンサンブル・ソノール・七澤(〒168-0073下高井戸4-36-23)へ 問 アンサンブル・ソノール・七澤 ☎3303-1210

(杉並区シルバー人材センターの講座)

講座名	内容など	日時	費用	定員	場所	申し込み
囲碁講座	火曜日コース(1級～10級程度)	9月5日～11月21日の毎週火曜日午後1時30分～4時30分	各コース8200円(計12回、教材費含む)	各10名(抽選)	同センター方南分室	同センター方南分室(〒168-0062方南1-3-4) ※8月11日(必着)
	木曜日コース(簡単なルールがわかる15～25級程度)	9月7日～11月30日の毎週木曜日午後1時30分～4時30分				
手芸(佐賀錦)教室	日本古来の伝統工芸で佐賀県発祥の錦織です	9月6日～11月22日の毎週水曜日午後1時30分～4時30分	2万9800円(計12回、教材費含む)	3名(抽選)		
着付け教室	Aコース(初級～お太鼓まで)	9月6日～10月11日の毎週水曜日午後2時～4時	各コース6600円(計6回)	各10名(抽選)	阿佐谷会議室和室(阿佐谷北2-18-17)	同センター本部事務局(〒166-0004阿佐谷南1-14-2みなみ阿佐ヶ谷ビル6階) ※8月15日(消印有効)
	Bコース(お太鼓(復習)～留袖(二重太鼓)まで)	10月18日～11月22日の毎週水曜日午後2時～4時			天沼会議室第一和室(天沼2-30-10)	
浴衣講習会	浴衣の着こなしを丁寧に教えます(浴衣、半幅帯をお持ちください)	7月29日(土)、8月5日(土)午後0時30分～2時30分	無料	—	小杉湯(高円寺北3-32-2)	当日、直接会場へ

スポーツ・健康

- 気功太極拳／気楽会** 時火曜日午前10時～正午、水曜日午前9時30分～11時 場火曜日・井草地域区民センター、水曜日・荻窪体育館 費入会金1000円、月2000円 固渡邊 ☎・FAX3397-0301
- ヨーガ／阿佐谷ヨーガの会** 時金曜日(月4回)午前10時～11時30分 場阿佐谷地域区民センター 費月3000円 固河合 ☎3397-4588
- 空手同好会** 時火・木・金・土曜日 場成田児童館・梅里集会所・四宮集会所 費3000円 固高松 ☎090-9105-9925
- 気功・太極拳(指導者4名)／善友会** 時毎朝7時15分～8時 場善福寺公園下池時計台下 費無料 固藤山 ☎3396-6150
- 水泳／クリオネクラブ** 時第1・3木曜日午前9時～11時 場高井戸温水プール 費10回8200円 固新木 ☎・FAX3322-5062、小島 ☎・FAX3304-6109
- はじめての社交ダンスの会** 時火曜日午後1時～2時 場ツーマンズダンススタジオ内(方南町東口) 費体験1回500円 固豊丸 ☎3312-6263
- 社交ダンス／井草ソーシャルダンスサークル** 時第1～4水曜日午後6時30分～9時 場あけぼの作業所 費月3000円 固山田 ☎3399-4231 固www.purple.dt.i.ne.jp/ymdhodnbg/
- 太極拳／古伝太極拳** 時第1・3土曜日午後2時30分～4時 場永福和泉地域区民センター 費月2000円 固近野 ☎090-9323-4590
- 楊家秘伝太極拳杉並葵会究極の呼吸法を学ぶ** 時夏＝午前6時30分～、冬＝午前7時～(40分間) 場都立和田堀公園大成橋左岸広場(榎広場) 費入会金3000円、月1000円 固阪田 ☎6762-1238
- スクエアダンス／ピーエムスクエアーズ** 時第2～4火曜日午後1時～3時30分 場方南会館 費入会金1000円、月2700円 固平山 ☎・FAX3223-0202
- 社交ダンス／すももダンスサークル** 時火曜日午後1時～4時30分 場永福和泉地域区民センター 費入

- 会金1000円、月5000円 固加藤 ☎3321-0759
- 初めての気功太極拳／気楽会** 時第1・2・4水曜日午前9時30分～11時 場荻窪体育館武道場 費月2000円、一日体験500円 固中村 ☎・FAX3316-7769
- ソシアルダンスの会／ニューステップ** 時月曜日午後6時～9時 場阿佐谷地域区民センターまたは近くの児童館 費入会金1000円、月2500円 固宮本 ☎3392-0901
- 太極拳／大宮前陳式同好会** 時木曜日午前10時～正午、午前11時～午後1時 場荻窪地域区民センター、大宮前体育館 費月1500円 固西田 ☎3334-8727
- ダンス／スィーブル** 時月曜日午前10時～正午 場阿佐谷地域区民センター 費入会金1000円、月4000円 固小室 ☎6765-4722
- フラダンス／ラニカイ** 時水曜日午前9時～11時 場荻窪体育館 費入会金2000円、月2500円 固杉森 ☎・FAX3327-2687
- 水泳クラブ／サンワスイミングC** 時金曜日午前9時～11時 場杉並第十小学校温水プール 費入会金2000円、1回700円 固谷崎 ☎・FAX3315-7846
- ハタ・ヨーガ／そよかぜの会** 時金曜日午前11時～午後0時30分、午後2時～3時30分 場阿佐谷地域区民センター 費入会金2000円、チケット制1回1600円 固畑 ☎090-2738-0130
- 社交ダンス／ダンシングエイプリル** 時第1・2・4水曜日午前10時～11時30分 場ゆうゆう高井戸西館 費1回500円 固下林 ☎5340-8236
- 水泳教室／高泳会(女性)** 時火曜日午前9時～11時(月4回)7・8・9月は休み 場高井戸温水プール 費入会金3000円、3ヵ月10000円 固鈴木 ☎3334-6558
- 健康体操／大宮前トリムクラブ** 時月曜日午後1時～3時(月2回) 場大宮前体育館 費入会金1000円、3ヵ月3000円 固鈴木 ☎3334-6558
- 健康体操／トリムクラブ** 時水曜日午前10時～11時30分 場久我山会館 費入会金2000円、月2000円(3ヵ月前納) 固中川 ☎・FAX3334-3878
- 舞踊／節應会** 時第1・3土曜日午後2時～4時 場杉並ランドスパ 費2000円(場所代含む) 固浅見 ☎3880-2391

- 3B体操／KSCC3B体操の会** 時月曜日午前10時～正午 場向陽スポーツ文化クラブ 費年会費1000円、月3200円 固板橋 ☎3302-4934
- ダンス／シャルウィダンス** 時木曜日午後1時～5時 場高井戸会議室、浜田山会議室 費入会金1000円、月3000円 固齊藤 ☎3332-5488
- 体操／永福体操クラブ** 時第1～4火曜日午後1時～3時 場永福体育館 費入会金2000円、3ヵ月6000円(前納) 固濱田 ☎・FAX5934-8042
- 新ハイキング／高円寺夜話会** 時第2水曜日午後6時～9時 場阿佐谷地域区民センター 費年会費1000円、年間山行50回以上 固藤井 ☎3391-5270
- 軟式野球／ペガサス** 時土・日曜日、祝日午前9時～午後9時 場下高井戸・和田堀・上井草各運動場 費年1万2000円、参加費500円 固高橋 ☎・FAX3391-6554
- ソフトボール／ミッツ** 時日曜日午後1時～5時(月2回) 場和泉中学校、府中グラウンド 費月2500円 固泉館 ☎3321-5772
- 登山・ハイキングから縦走／ワンゲル同好会** 時月1回例会午後7時～9時 場阿佐谷地域区民センター 費入会金1000円、月500円 固藤谷 ☎・FAX3314-2619
- ダンベルとストレッチ体操／スマイルクラブ** 時月曜日午前11時～午後1時または午前10時～正午 場高円寺体育館 費入会金1000円、月2500円 固能登 ☎3338-3972
- 太極拳／ゆとり会** 時毎週金曜日午前9時20分～10時50分、午前10時～11時30分 場西荻地域区民センター 費入会金1000円、月2000円 固石原 ☎3390-3348
- 小学生剣道／西荻尚武会** 時水曜日午後6時～7時30分、日曜日午前9時30分～午後0時30分 場高井戸第四小学校体育館 費入会金1000円、年会費1万8000円 固直接会場へお越しください
- トリム体操／浜田山トリムクラブ** 時木曜日午前10時～11時30分 場西武信用金庫浜田山支店3階(浜田山3-26-16) 費入会金2500円、3ヵ月8500円 固川瀬 ☎3398-5623
- 社交ダンス／わか葉会** 時月曜日午後7時～9時 場和泉児童館 費月3500円 固川崎 ☎3378-1361

「なかま集まれコーナー」へ掲載を希望する方へ(掲載申込方法のご案内)

4月1日から掲載対象が変わりました。確認のうえ掲載申し込みをしてください。

【掲載対象】

- 地域で自主的に行われている生涯学習・文化・芸術・スポーツなどの同好会活動で、広く一般区民を対象として会員の募集を目的とする情報。
※つぎのようなものは掲載できません。
- 主な活動場所が杉並区外のもの(登山・ハイキングなど活動の性質上やむをえないものを除く)
 - 活動内容が政治・宗教活動であるもの
 - 営利を目的とするもの
 - 講師などが主催して月謝をとる教室の生徒募集
 - 掲載申し込み者と講師が同じもの
 - 団体の事業、社会貢献・ボランティア活動、N

POの活動(これらは同好会ではありませんので、「なかま集まれ」の趣旨とは異なるため)

- 多額の費用を必要とするもの(掲載申し込みの受付時に、確認をさせていただく場合があります)
- 売名行為と考えられるもの
- 特定の個人または団体を誹謗・中傷するもの
- その他公序良俗に反することなど、区が不適当と判断したもの

【申込方法】

所定の申込書に記入の上、郵送またはファクスでお申し込みください。申込書は、社会教育センター(梅里1-22-32)、広報課(区役所東棟5階)にあります。また、区ホームページからも取り出せます。

なお、掲載内容が「スポーツ(ダンス・健康的運動を含む)」の場合、「生涯学習・文化・芸術・その他」の場合とでは申し込み先が異なりますのでご注意ください。(右記参照)

【掲載時期】

申し込みの先着順に掲載しますので、掲載時期の指定はできません。また、掲載は原則として暦年(1月～12月までの間)1回とします。

【その他】

掲載した内容は、区ホームページ上で、「広報すぎなみ」インターネット版や生涯学習情報として転載されますので、ご了解の上お申し込みください。

【掲載の申込み・問合せ】

「生涯学習・芸術・文化・その他」

…社会教育センター(〒166-0011梅里1-22-32 ☎3317-6621 FAX3317-6620)
「スポーツ(ダンス・健康的運動を含む)」
…社会教育スポーツ課社会体育係(住所・電話は区役所あて・FAX5307-0693)

すぎなみ しゃべり場

友達が欲しい、おしゃべりしたい、ゲームを楽しみたいなどその日の気分で自由に過ごせる空間です。関心のある方はお問い合わせください。

時8月1日～11月21日の火曜日(8月15日、9月5日を除く)午後6時～9時 場セシオン杉並(梅里1-22-32) 固16歳以上の青年男女 固・固社会教育センター ☎3317-6621 FAX3317-6620 固shakyo-c@city.suginami.lg.jpへ

7月1日(土)～31日(月)愛の血液助け合い運動実施中

駅頭献血・骨髄ドナー登録会を実施します

献血は、200ml献血と400ml献血があります。夏は、献血者が少なくなり、血液が不足します。皆様のご協力をお願いします。また、骨髄ドナー登録会も実施します。18歳～54歳までの健康な方であれば登録できます。

なお、正午～午後1時ころまで「愛の血液助け合い運動」への取り組みとして、献血・骨髄ドナー登録駅頭キャンペーンも実施します。

時7月26日(水)正午～午後4時 場JR阿佐ヶ谷駅南口 固杉並保健所地域保健課 ☎3391-1355

区役所いつでも電話サービス

杉並区コールセンター
＜年中無休 午前7時～午後11時＞

#8800

暮らしのちょっとしたお問い合わせにご利用ください

☎#8800 または ☎3372-8800
FAX3372-8810

✉call@8800.city.suginami.tokyo.jp

生涯学習

文化

ななかま集まれ!

芸術

スポーツ

このコーナーでは、区民の皆さんによる地域での自主的な生涯学習・文化・芸術・スポーツなどの活動がさかんになるように、また皆さんがそうした活動に参加する機会が豊かになることを目的として、同好会などの会員の募集情報を年4回掲載しています(1・4・7・10月の21日号を予定)。掲載した活動の日時・場所は、会場の都合などにより変更になる場合があります。また、活動に区は関与していませんので、問い合わせは、直接各掲載団体へお願いします。

生涯学習・文化・芸術

*** 語学

- **スペイン語/ドミンゴの会** 時第2・4日曜日午前9時～午後3時・お好きな時間で場西荻地域区民センター(費)月4000円(加藤)☎・FAX3399-3546
- **ハーモニッシュ・クラブ 英語で歌おう** 時第2・4日曜日午後3時から場永福和泉地域区民センター(費)入会金1000円、1回1500円(松村)☎090-3685-9725
- **外国人に教える日本語教授法オールグループ** 時水曜日午前(月2回)場杉並区交流協会5階(杉並区役所隣)(費)月3000円(三田村)☎・FAX3334-7654
- **英会話(優しい英会話)/ジョイフルイングリッシュ** 時第1・2・4日曜日午後1時30分～4時場ゆうゆう高井戸西館(費)1回500円(下林)☎・FAX5340-8236
- **英会話(英語勉強経験者)/チャレンジ** 時木曜日午前10時～正午(場)主に阿佐谷会議室(費)入会金2000円、月5000円程度(後藤)☎5930-1588(午後8時まで)
- **日常用語の優しい中国語会話/朝日会** 時土曜日午前10時～正午(月3～4回)場阿佐谷地域区民センター(費)月3000円(前原)☎090-6318-1164(FAX3311-9858)
- **英語/英語で子育てマミー&ミー(0才～)** 時火曜日・木曜日午前10時30分～11時30分(場)島谷宅(和泉4丁目)(費)入会金500円、月1000円(島谷)☎3324-0727
- **英会話/メラニーズ** 時土曜日午前10時～正午(月3回)場阿佐谷地域区民センター(費)月4000円(栗山)☎3339-8877
- **初級英会話/JOKER** 時水曜日午後2時30分～4時(場)久我山会館(費)入会金3000円、月6000円(村田)☎090-2166-2949
- **韓国語(初級者対象)/高井戸ハングルの会** 時第2・4日曜日午後1時～(場)高井戸地域区民センター(費)月2500円(町田)☎・FAX5370-2180
- **幼児・子ども英会話/エンジェル・キッズ** 時7月26日・28日・31日(①午前9時30分～、②10時40分～)、9月から原則第2・4日曜日(場)井草地域区民センター(費)1回500円(天木)☎・FAX3395-1715☎090-3166-6489

*** 文芸

- **短歌/ほたる会(女性のみ)** 時第3木曜日午後1時30分～4時30分(場)パークシティ杉並集会所(和田2-26-3)ほか(費)年3000円(熊坂)☎・FAX3383-8684
- **俳句/麦光社** 時第3土曜日午後2時30分～5時30分(場)主に杉並会館(費)月1000円(笹子)☎・FAX3332-2801
- **俳句/本部句会** 時第3日曜日午後1時～5時(場)高井戸地域区民センター(費)入会金1000円、月1500円(松沢)☎5930-7203
- **現代川柳の勉強の会/木柳会** 時第3木曜日午前10時～正午(場)永福和泉地域区民センター(費)月1000円(宮崎)☎5930-0345
- **万葉集/木の花会** 時第4土曜日午後1時30分～3時30分(場)浜田山会議室(費)3カ月3000円(北野)☎・FAX3304-5049

*** 手芸・料理

- **洋裁/みほの会** 時第2・4日曜日午後1時30分～3時30分(場)阿佐谷地域区民センター(費)月3000円(岡西)☎3330-3602(FAX3310-8281)
- **キルト&パッチワーク/スマイル会** 時第2日曜日午後1時30分～3時30分(場)上高井戸1～2丁目町会会館(上高井戸1-26-26)(費)月1500円(井手)☎・FAX3333-0530
- **リフォームから本格洋裁まで/さのソーイング** 時第1・3土曜日午前9時30分～正午(場)下高井戸区民集会所(費)入会金1000円、月2500円(佐々木)☎3302-

0986

*** 工芸・陶芸・美術 (写真含む)

- **和紙ちぎり絵/さざんか** 時第2日曜日午前9時30分～正午(場)阿佐谷地域区民センター(費)会費1000円、教材費1400円(小泉)☎3313-1268
- **水彩画グループ(初級)/水彩樹らら** 時第1・3土曜日午後1時～4時(場)主に高円寺中央会議室(費)入会金1000円、月2000円(久米)☎5936-3085
- **チェリー写真クラブ/写真愛好会** 時第3土曜日午後6時～8時(場)高南自治会館2階(高円寺南3-36-16)(費)入会金3000円、月1500円(久保山)☎・FAX3316-0307
- **木版画/西荻木版画同好会** 時第2土曜日午前9時30分～午後0時30分(場)主に西荻地域区民センター(費)入会金3000円、月2000円(櫻井)☎3313-7645
- **写真/光遊会** 時第2火曜日午前10時～午後3時(撮影会)、第4火曜日午前10時～正午(勉強会)(場)高井戸地域区民センター(費)月2000円(高橋)☎3303-1270
- **絵画/パオ** 時第1・3日曜日午前9時～正午、午後2時～5時(場)比嘉ビル3階(阿佐谷北1-28-9)(費)入会金3000円、月5000円(ビル管理)☎・FAX3339-2726
- **絵画/ベスの会** 時月曜日・土曜日午後1時～5時(場)ドルハウスB1(西荻北4-1-17)(費)月2000円(河村)☎・FAX3396-6719(夜間)
- **絵手紙/KSCC絵手紙の会** 時第4日曜日午前10時～正午(場)向陽スポーツ文化クラブ(向陽中学校敷地内)(費)年会費1000円、2カ月3000円(板橋)☎3302-4934
- **篆刻作品の製作/永和篆刻会** 時第2・4日曜日午前10時～正午(場)永福和泉地域区民センター(費)月3000円(吉永)☎3328-2874
- **フラワーアレンジメント/花工房** 時火曜日午後2時30分～4時、午後7時～8時30分(月3～4回)(場)セシオン杉並(費)1回3600円(材料込み)(津田)☎090-7251-8187
- **墨彩画/菜の花会** 時第2・4日曜日午前10時～正午(場)主に高井戸地域区民センター(費)入会金1000円、月3000円(山崎)☎3333-3637

*** 書道

- **書道/実用書道の会(子ども習字・硬筆含む)** 時月・水・金曜日午後2時～5時(土曜日午前も検討中)(場)主に浜田山会議室など(費)月4000円(子ども半額)(吉田)☎・FAX3332-6634(午後9時まで)
- **書道/わらべ会** 時火曜日午後6時～9時(場)方南区民集会所(費)月5000円(青木)☎・FAX3328-0339

*** 着付

- **着付/みすず会** 時第2・4日曜日午後1時～3時(場)伊藤宅(方南1丁目)(費)入会金500円、月3000円(伊藤)☎3322-1587
- **着つけ&帯手前(茶道)/みやび会** 時第1・3水曜日①着付け午後1時15分～3時15分②茶道午後3時30分～5時(場)セシオン杉並(費)入会金2000円①1回600円②1回700円(泉)☎3311-9107

*** 舞踊

- **詩舞/扇で舞う会** 時月曜日または火曜日午後1時～5時(月2回)(場)主に高円寺北会議室(費)月3000円(岩淵)☎3337-1650(夜間)
- **日本舞踊入門/一蘭会** 時第2・4水曜日午後2時～3時(場)方南区民集会所ほか(費)入会金2000円、月5000円(伊藤)☎090-3593-1009

*** 音楽 (洋楽)

- **ウクレレ/和田ウクレレ同好会** 時第2・4火曜日午前10時～正午(場)ゆうゆう和田館(費)1回1000円(児

玉)☎3312-1059(夜間)

- **クラシックギター/ギターふれあいの会** 時平日午後4時から(月2回)(場)井草地域区民センター(費)月2500円(井口)☎3395-8552
- **女性コーラス/さざんかコーラス** 時水曜日午前10時～正午(場)久我山会館ほか(費)入会金2000円、月4000円(北)☎・FAX5932-4573
- **野口体操で躰をほぐし歌う/童謡の会** 時第2・4木曜日午後1時～2時30分(場)井草地域区民センター(費)1回1000円(松尾)☎3399-9093
- **童謡/合唱/カナリヤ** 時第2火曜日午前10時～正午(場)高井戸地域区民センター(費)入会金500円、月1000円(高橋)☎・FAX3329-5757

*** 音楽 (邦楽、詩吟・謡曲含む)

- **カラオケ(演歌)/紅の会** 時原則第2・4日曜日午後1時～4時(場)主にセシオン杉並(費)月4000円(大倉)☎3311-1449
- **カラオケレッスン/ちどり会** 時第2・4火曜日午後の2時間(場)高井戸地域区民センター(費)入会金1000円、月3600円(青木)☎3304-9177
- **詩吟/桜枝会** 時第2・4日曜日午後1時～5時(場)永福和泉地域区民センター(費)入会金1000円、月1500円(菊池)☎・FAX3321-0251
- **宝生流謡曲/永福樹翔会** 時主に第3火曜日午前10時～正午(場)永福和泉地域区民センター(費)月4000円(河面)☎(かわつら)☎3312-1393
- **大正琴/江藤錦寿会** 時第1火曜日午前9時～正午、第3火曜日午後1時～3時(場)阿佐谷地域区民センター(費)入会金2000円、月3000円(新井)☎・FAX3328-6379
- **長唄/セシオン長唄会** 時第2・4月曜日午後1時～3時30分(場)幸寿司新宴会場(高円寺北3-25-8)(費)入会金1000円、月3000円(小川)☎・FAX5930-5809
- **詩吟/吟友会** 時第1・3月曜日午後1時30分～3時30分(場)主にゆうゆう善福寺館(費)月1500円(小河)☎・FAX3390-8285
- **尺八(琴古流)/玉風会** 時第1・3火曜日午前10時～午後1時(場)セシオン杉並(費)入会金1000円、月3000円(岡泉)☎・FAX5932-4845
- **観世流謡曲/翠謡会** 時第1・3火曜日午後1時30分～(場)セシオン杉並(費)月2500円(井上)☎3313-4628
- **漢詩/和歌等の吟詠/遙風会** 時原則火曜日午前10時～正午(月3回)(場)浜田山会館(費)月3000円(中島)☎3304-1822
- **創作和太鼓/高井戸こだま会** 時主に木曜日午後7時～9時(月2回)(場)高井戸小学校(費)月3000円、年会費1万2000円(牧野)☎・FAX3331-8368

*** 室内遊戯・手品

- **囲碁/碁遊会** 時第1・3・5水曜日午前9時～午後5時(場)西荻地域区民センター(費)月1500円(岡田)☎・FAX3396-5363
- **囲碁/セシオン碁楽会** 時第1・3水曜日午前9時30分～正午(場)セシオン杉並(費)年会費2000円、参加費1回600円(太田)☎3316-5177

*** 学習・その他

- **話し方/話し方サークル** 時第4日曜日午後2時～5時(場)阿佐谷地域区民センター(費)月1500円(堀口)☎070-5548-1125☎miko@artistic.jp
- **自分史/自分史永和会** 時第2日曜日午前9時～正午(場)主に永福和泉地域区民センター(費)月500円(坂本)☎3333-0817
- **小学生親子クラフト教室/クラフトホッパーズ** 時主に土曜日午後(2カ月に1回程度)(場)主に浜田山会議室(費)参加費300円、材料費500円程度(田中)☎・FAX3392-9668

SUGINAMI INFORMATION
掲示板

杉並区災害備蓄用ビスケットについてのご注意

18年11月品質保持期限の「杉並区災害備蓄用ビスケット」の一部に、真空パックの不完全が原因と思われる油脂の酸化が発見されました。すでに訓練の際などで受け取り、ご家庭などに保存している場合は、品質保持期限前でも廃棄してください。区で、備蓄しているものは新たなものに交換し、災害時に備えます。

防災課

**就職でお悩みの方
「就労相談」実施中**

あなたの就職実現への道を専門相談員(キャリアカウンセラー)が親身になって相談に応じます。

●毎週火曜日(祝日を除く)
午前10時～正午、午後1時～5時(午前10時、11時、午後1時、2時、3時、4時の各時間帯で予約優先。相談時間は一人五分)

●産業振興課相談室(区役所西棟一〇階) 対区内在住・在勤・在学の方(無料)ただし、職業適性検査を希望する方は実費負担あり) ●産業振興課産業・就労支援係へ

8月の高齢者就労相談

(社)杉並区シルバー人材センターの相談員が、経験や能力をいかして地域で活躍したいと考え

ている高齢者の方を対象に就労相談を行っています。

●8月1日(火)・8日(火)・15日(火)・22日(火)午後1時～4時(高井戸地域区民センター(高井戸東3-7-5) 無料) ●当日、直接会場へ(社)杉並区シルバー人材センター ☎3317-12217

特別支援教育

新しい就学相談の流れ

区では、都の指定を受けて、「特別支援プロジェクト(就学支援) 推進モデル事業」を進めています。

この事業は、就学期にさしかったお子さんがこれまで通ってきた幼稚園・保育園、こども発達センターなどの療育機関、就学先の学校、それぞれの連携を通じて、そのお子さんにとって最も適した就学支援プログラムを作成しようとするものです。

この連携のために、就学支援ファイル(すばるⅠ)、就学支援シート(すばるⅡ)の活用を通じて、保護者と関係機関の意思疎通を図ります。

就学支援ファイル(すばるⅠ)

障害のあるお子さんの就学相談を受ける際に、記入していただきます。これは、保護者の希望やお子さんの様子について記載できるように面接票(一三)で構成され、就学先の検討資料として活用します。

就学支援シート(すばるⅡ)

保護者と就学前機関(幼稚園・保育園、療育機関など)でもとに作成し、保護者が就学先の学校に提出します。就学先の学校では、このシートを参考資料として、お子さんの「個別指導計画」を作成します。

●19年4月に小学校に就学する

る障害のある児童(●) 学務課特別支援教育担当(●) 就学支援ファイル(すばるⅠ)と就学支援シート(すばるⅡ)は学務課(区役所東棟六階) 済美教育センター、こども発達センターで配布しています。詳細は、学務課特別支援教育担当へご相談ください

18年度個人住民税(特別区民税・都民税)の主な改正

所得割の税率等の改正

①所得割の税率が課税所得金額にかかわらず一律に10%(特別区民税6%、都民税4%)に改正され、分離課税にかかる区と都の税率割合も改正されます(左表参照)。また、所得税と住民税の人的控除額の差に基づく調整控除が創設されます(19年度分から適用)。

住宅借入金等特別税額控除の創設

所得税における住宅借入金等特別税額控除額等によって算出した一定の金額が所得割の額から控除されます(20年度～28年度)。

定率減税の廃止

定率による税額控除が廃止されます(19年度分から廃止)。

課税所得金額	特別区民税		都民税	
	改正後	改正前	改正後	改正前
200万円以下	6%	3%	4%	2%
700万円以下		8%		3%
700万円超		10%		3%

●地震保険料控除の創設
損害保険料控除を改め、地震等による損害により生じた損失の額を補てんする損害保険契約等にかかる損害保険料の二分の一(二万五〇〇〇円限度)が総所得金額等から控除されます(20年度分から適用)。

その他、たばこの税率等が改正されました。

**ご存じですか
政治家の「寄附の禁止」**

政治家(立候補予定者を含む)は、選挙区内にある者に対して、その時期や理由を問わず、寄附をすることが禁止されています。これらの違反は罰則の対象になります。ただし、政治団体や親族に対するもの、政治教育集会での実費の補償(食事や食料の提供は禁止)は除かれています。

寄附禁止の例

- ①お中元やお歳暮
- ②お祭りへの寄附や差し入れ
- ③葬式の花輪や供花
- ④病氣見舞い
- ⑤町内会の催物や旅行会などへの寸志や飲食物の差し入れ
- ⑥秘書や家族などが代理で出席する場合の結婚祝いや香典

寄附の勧誘・要求の禁止

政治家に対して、選挙区内にある者に、寄附を出すように勧誘や要求をすることも禁止されています。

あいさつ状の禁止

政治家は、選挙区内にある者に対して、答礼のための自筆によるものを除き、暑中見舞状や年賀状などのあいさつ状(電報なども含む)を出すことは禁止されています。

●選挙管理委員会事務局

さあ、楽しい夏休み 交通事故に気を付けて

昨年の7～8月に、区内では四〇名の子どもたち(中学生以下)が交通事故でケガをしました。夏休みは、外出する機会が多くなる時期です。楽しい夏休みにお子さんが交通事故にあわないよう、家庭で交通ルールについて話し合ひましょう。

●交通安全課または各警察署(杉並 ☎3314-0110 / 高井戸 ☎3332-0110 / 荻窪 ☎3397-0110)



**自転車安全利用証を交付します
夏休み自転車安全利用講習会**

区では、18年度から区立小学校の四年生を対象に「自転車安全利用証」の交付制度を実施しています。これは、自転車の事故が増加していることから、この利用証を持つことにより交通ルールを守るのとマナーの大切さを自覚してもらい、事故の防止を目的としているものです。通常は学校ごとに実施しています

●8月23日(水)・27日(日)・29日(火)午前10時～正午(雨天中止) ●場杉並児童交通公園(成田西1-22-13) ●対区内在住の小学四～六年生で自転車に乗れる方(一部の学校を除き区立小学校の四年生は学校の授業内で実施) ●各回五〇名(応募人数が二〇名に満たない場合は日程を調整する場合があります) ●無料(●)ハガキまたはファクス(10面記入例



●「自転車安全利用証」と「歩行者を思いやる気持ち」を持ちましょう

「放射第5号線事業推進のための検討協議会」各専門部会

検討内容、傍聴などについては、お問い合わせください。

時・内①道路専門部会 8月3日(木)午後6時〜8時②緑地専門部会 8月7日(月)午後6時〜8時③久我山会館(久我山3-23-20) ④当日、直接会場へ⑤①は東京都第三建設事務所工事第一課環境対策担当係 ③387-5347、②は東京都西部公園緑地事務所工事課設計係 ④0422-4710114(他)車での来場はご遠慮ください

戦没者等の遺族の方へ 特別弔慰金が支給されます

戦没者等の死亡当時の遺族で、平成17年4月1日に、公務扶助料や遺族年金等を受ける方がいない場合、次の順番による先順位のうち一人に、額面四〇万円、一〇年償還の記名国債が支給されます。

- (1)弔慰金の受給権者 (2)戦没者等の子 (3)戦没者等と生計関係を有し、かつ戦没者等と氏が同じである (4)父母②孫③祖父母④兄弟姉妹 (5)上記(3)以外の①父母②孫③祖父母④兄弟姉妹 (5)上記(1)〜(4)以外の遺族で、戦没者等の死亡時まで引き続き一年以上生計関係を有していた三親等以内の親族

年金相談

平日の夜間と第二土曜日 次の日程で年金相談を実施します。なお、本人確認のため、年金手帳や年金証書など、基礎

年金番号のわかる書類をお持ちください。また、代理人の場合は、本人の依頼状と代理人の身分を証明するものをお持ちください。

時 7月24日(月)、8月7日(月)・14日(月)・21日(月)・28日(月)・9月4日(月)・11日(月)・19日(火)・25日(月)午前8時30分〜午後7時⑧8月12日(土)、9月9日(土)午前9時30分〜午後4時⑨杉並社会保険事務所(高円寺南2-54-9) ⑩当日、直接会場へ⑪杉並社会保険事務所 ③312-1151 ⑫車での来場はご遠慮ください

募集します

子育てサイトの開設・運営事業者

区は、子育て家庭を支援するため、19年1月を目途に、区独自の子育てサイトを開設する予定です。このサイトを開設・運営する事業者を募集します。

区立学校非常勤職員 区役所第四会議室(中棟六階)で行います。参加を希望する事業者は、電話で、7月26日まで同係へ

区立学校非常勤職員

勤務時間 午前8時30分〜午後5時15分(実働八時間)。月一六日勤務 資格 60歳未満の方 月額報酬 11万七三〇〇円

その他 有給休暇あり。交通費支給(月額五万五〇〇〇円限度)。社会保険全加入。一年任用(五回まで更新可。ただし65歳まで)

学校栄養担当嘱託員

内 学校給食の栄養と衛生の管理、指導 勤務時間 午前8時30分〜午後5時15分(実働八時間)。月一六日勤務 資格 7月1日現在、栄養士の資格を持つ64歳以下の方 月額報酬 11万四八〇〇円(年齢、経験により加算あり) 他 有給休暇、被服貸与あり。交通費支給(月額五万五〇〇〇円限度)。社会保険全加入。一年任用(五回まで更新可。ただし65歳まで)

給食調理補助パート

内 学校給食調理作業の補助業務 勤務日と時間 給食を実施する日の午前8時30分〜午後3時15分(実働六時間) 時給 1100円/その他 有給休暇、被服貸与あり。交通費支給(月額一万円限度)。社会保険全加入。一年任用(二回まで更新可)



定 いずれも若干名(申)写真をはった履歴書に希望職種も書いて、8月4日(必着)までに学校運営課教職員係(区役所東棟六階)へ郵送または持参(同係)①書類選考のうえ、面接を行います②いずれも採用は9月1日です

杉並区体育指導委員追加募集 あなたも地域スポーツ推進隊になりませんか

スポーツによる地域づくりをめざして、区民の自主的な活動を推進するために、諸課題についてみんなで考え、実践していくのが体育指導委員です。

9月の休日パパママ学級

9月2日(土)・10日(日)・24日(日)午後1時〜4時 荻窪保健センター3階(荻窪5-20-1)

内 もく浴実習、妊婦体験、お産に向けてのお話など(各日同内容) 師 パースセンス研究所・助産師、パースコーディネーターなど 対 区内在住で、開催日現在妊娠24週以上の初産のカップル(定)各回25組(費)無料(申)往復ハガキに2人の氏名(フリガナ)、住所、電話番号、出産予定日、希望日(第2希望まで)を書いて、8月10日(必着)までにパースセンス研究所杉並区休日パパママ学級係(〒151-0063 渋谷区富ヶ谷1-11-12アルシュ代々木4階)へ 園 杉並保健所健康推進課 3391-1015 または保健センター(他)①抽選結果は8月20日ごろに通知します②応募者多数の場合は出産予定日などで調整します

内 任期 10月1日〜20年3月 31日 身分 教育委員会非常勤職員 報酬 月額八〇〇〇円(17年度実績) 募集人数 23名(選考) 対 区内在住で20歳以上おむね65歳以下の地域スポーツに対する熱意と行動力のある方(申)募集要項(社会教育スポーツ課、区体育施設にあるほか、区ホームページからも取り出せます)にある申込書に小論文を添えて、8月21日(必着)までに社会教育スポーツ課(区役所東棟六階)へ郵送または持参(同係)活動内容や小論文のテーマは募集要項をご覧ください

宿泊施設ガイド

民間事業者が経営しています。予約・問い合わせは、各申込先へ。

Table with columns for facility name, phone number, fax, internet, and rates for different categories (adults, children, etc.)

(注)1. 区の宿泊補助の適用を受けるためには、運転免許証・杉並区民証・健康保険証・障害者手帳など区内在住の証明になるもの(コピー可)を現地施設で提示のうえ、書類に記入してください(お持ちにならない時は宿泊補助は適用されません。また、払い戻しはしません)。

Table with columns for facility name, fee, application method, and closure days

喫茶てんとう虫の協力員

障害のある方の仕事をお手伝いする有償ボランティアです。内 喫茶店の調理、接客、事務補助、あいさつ・身だしなみ・報告などの指導など 報酬 11

障害者雇用支援事業団 訓練生

一般企業への就職に向けて、基本的な職場のルールやマナーを身につけるために職業準備訓練を実施しています。

障害者雇用支援事業団

区障害者雇用支援事業団 5382-2081(他) http://members.jcom.home.ne.jp/sugi-jigyodan/ をご覧ください



催し

●天文の夕べ 観望会
夏の大きな三角形の星々

東の空高く一等星が三個見えます。夏の大きな三角形です。それぞれ北側からくちょう座のデネブ、こと座のベガ(織姫星)、わし座のアルタイル(彦星)です。三角形を描くこの三つの星々、実はそれぞれ全く異なった姿をもっています。



●時8月5日(土)午後6時30分〜8時30分 観望会(清水3-3-13) 区内在住・在勤・在学で小学四年生以上の方(小・中学生は保護者同伴) 無料 申込当日、直接会場へ 観望会 清水3-3-96-4391 雨天・曇天の場合は、プラネタリウムで「天文の話」をします

●青空の会
楽しく歩きま専科

健康づくりの自主グループが企画する自由参加のウォーキングです。

ハガキ記入例 (1人1枚)

- ①行事名
- ②住所
- ③氏名(フリガナ)
- ④年齢
- ⑤電話番号

- 往復ハガキには返信用のあて先も記入を
- あて先は各記事の申込先
- 託児(3歳~就学前)のある行事は、託児希望の有無、お子さんの氏名・年齢も記入

●時8月3日(木)午前10時(集合)正午(雨天中止) 場集合場所

●上井草保健センター(上井草3-8-19) 内行程 善福寺↓善福寺公園上池↓善福寺公園下池(第一次解散) ↓井草八幡宮北門(第二次解散) 対五km以上

●歩ける方 無料 当日、直接集合場所へ 上井草保健センター 33394-1212 他交通事 故やケガなどには各自自己責任で参加ください

講演・講座

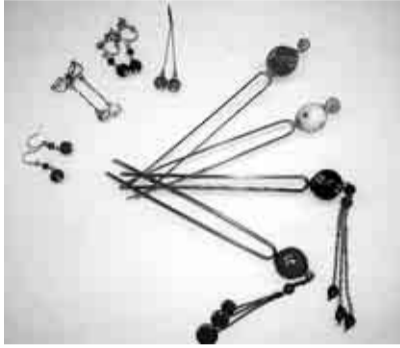
●区民企画講座 高円寺若者雑学塾

あなたもこれで夏美人

今年の夏は、ちよつとおしゃれをして花火やお祭りを楽しませませんか。

●手作りアクセサリー講座

時7月30日(日)午前10時〜正午 場阿佐谷地区民センター(阿



▶自分に合った二品を作りましょう

佐谷南1-47-17) 内とんぼ玉

でかんざしとイヤークセサリを作ります 師椿咲也 区内在住・在勤・在学の方 定二〇名 (抽選) 費七〇〇円(材料費)

●ゆかたの着付け講座 時8月6日(日)午後1時〜5時 場高円寺北区民集会所(高円寺北3-25-9) 内ゆかたの着付けや、ゆかたの種類・選び方、振る舞いを学びます 師本山輝代 区内在住・在勤・在学でゆかたと帯を持参できる方 定一〇名 (抽選) 費三〇〇円

●申フアックスまたはEメール(記入例参照)で、①は7月27日、②は8月1日(いずれも必ず)までに社会教育センター FAX 3317-6920 shakyo@city.suginami.lg.jp へ 社会教育センター 3317-6621 他企画スタッフも同時募集中です。興味のある方はお問い合わせください

☆

●おもちの公開クリニック

今年のおもち作り

時8月5日(土)午後1時〜4時 場あんさんぶる荻窪・グループ活動室(荻窪5-15-13) 師おもちやドクターズ 区内在住・在勤・在学の方 定一〇名 費無料 (部品代実費) 申・固電話またはフアックス(記入例参照)で、すぎなみ環境情報館 33398-1319 FAX 33398-1319 3へ(先着順)

●家族介護教室

暑さをのりきる高齢者の食事

時7月27日(木)午前10時〜正午 場西荻南区民集会所(西荻南3-5-23) 内夏バテを防ぐ食事の工夫、脱水症状を防ぐための注意 師 栄養士・小寺えみ子 区内在住・在勤の方 定四〇名 費無料 申・固電話で、ケア24西荻 33334-4668 へ(先着順)

●グループホーム永福での利用者介護の実践―入所後の様子と認知症介護のヒント 時7月28日(金)午後1時30分〜3時 場永福ふれあいの家(永福2-14-20) 師グループホーム永福施設長・小松節子 区内在住の方 定三〇名 費無料 申・固電話で、永福ふれあいの家 3327-5811 へ(先着順)

●介護者の健康維持 生活筋力を向上させる運動を紹介 師 介護者のストレス解消、健康維持に活用しましょう。 時8月3日(木)午後2時〜4時

●毎日の食事をバランスよく 経済的にもうれしい簡単調理法が満載です。 時・内①8月4日(金) 費低価格 0024 へ(先着順)

今年のテーマは、「時空探検 すぎまると行く歴史散歩」

まだ間に合います!

知る区ロード探検隊2006 隊員募集中

知る区ロードの日

8月6日(日)午前10時〜午後4時

―問い合わせは、まちづくり推進課へ。

今年のチェックポイントは、区役所・松ノ木公園・郷土博物館・杉並児童交通公園・西田小学校郷土資料展示室です。

まず、チェックポイントに行き、受け付けをしましょう。スタンプを押してもらい、カードを受け取ります。そこからカード交換ゲームの始まりです。探検隊員同士、声をかけあって、12種類のカードを集めましょう。今年のイベントは、ちよつと懐かしい杉並区にタイムスリップ。昔遊びを体験したり、杉並昔紙芝居、杉並の懐かしい風景のスライドショーなど、小さなお子さんからお年寄りまで、みんなで楽しめるイベントがもりだくさん! また、郷土博物館では「杉並のお風呂屋さん」の企画展示もあります。ぜひ、遊びにきてください。

当日参加された方には、「すぎまるグッズ」を差し上げます。また、催しの内容は天候などで変更になることがあります。申し込みをした方で7月末までに探検手帳が届いていない方は、お問い合わせいただくか、直接チェックポイントにお越しください。当日受け付けも行っていますので、ご参加ください。



知る区ロードの日
2006年8月6日(日) 10:00~16:00
詳しくは、すぎまるサポーター事務局のホームページ
www.suginami-siruku.org

2-14-20) 師グループホーム永福施設長・小松節子 区内在住の方 定三〇名 費無料 申・固電話で、永福ふれあいの家 3327-5811 へ(先着順)

●介護者の健康維持 生活筋力を向上させる運動を紹介 師 介護者のストレス解消、健康維持に活用しましょう。 時8月3日(木)午後2時〜4時

●毎日の食事をバランスよく 経済的にもうれしい簡単調理法が満載です。 時・内①8月4日(金) 費低価格 0024 へ(先着順)

で出来る手作りバランス食と食材使いきり術 ②9月5日(火) スーパーを探検しよう ③10月5日(木) 買って来た野菜を組み合わせて簡単バランス食/いづれも午前10時〜正午 場①③セシオン 杉並(梅里1-22-32) ②未定 師 管理栄養士 区内在住で65歳以上の方 定二五名 費無料 申・固電話で、ケア24和泉 33380-0024 へ(先着順)

ゆうゆう馬橋館の催し

ゆうゆう馬橋館
(高円寺南3-16-14)

◇たのしい映画となつかしの昭和歌謡

時・内

7月29日(土)①午後1時30分〜映画上映「男はつらいよ」②3時30分〜昭和歌謡の歌とギター・マンドリンなどの生演奏と歌(演奏はおもひでチユーズデイ) 対区内在住の方定各三〇名費①無料②三〇〇円(茶菓付き) 申・内電話、ファクスまたはEメール(10面記入例参照)で、ゆうゆう馬橋館へ FAX 3 3 1 5 - 1 2 4 9 arajin 2001@minos.ocn.ne.jp

に乗って楽しく健康体操をしましょう。

時・内

8月2日(水)肩こり予防体操▽9日(水)健康ウォーキング・筋トレ▽16日(水)腰痛予防体操▽23日(水)転倒予防体操▽30日(水)健康ストレッチ&リズムダンス/いずれも午前10時〜正午 師日本体育協会公認体操上級指導員・佐藤志津子 対区内在住の方定各三〇名費一回三〇〇円

◇入門ビーズ教室

「夏色のブレスレット」

入門編です。どなたでも参加できます。

時・内

8月8日(火)午後2時〜4時 師財日本余暇文化振興会ビーズスキル認定講師・中野慧理 対区内在住でビーズ作りに挑戦したい方定一五名費一五〇〇円(材料費含む) 他ハンカチを持参してください

◇健康体操

(西荻北2-27-18)

器具を使い、無理せずゆつくりと体を動かします。立っていても座っていてもできるので、どなたでも参加できます。音楽

☆

往復ハガキ、ファクスまたはEメール(10面記入例参照)で、7月28日(必着)までにNPO法人アザールボイス(〒167-0042 西荻北3-11-3) 308 FAX 3 3 9 6 - 9 2 3 1 office@ov.jp.org)へ(いずれも先着順) 申アザールボイス ☎ 0 8 0 - 5 4 7 4 - 1 9 5 4

着順) 同会・片桐 ☎ 3 3 3 3 1 4 9 8 3 FAX 6 7 6 2 - 9 3 3 8 Ma.kata@jcom.home.ne.jp

ゆうゆう四宮館 (上井草2-28-3) ◇四宮ITサロン

「パワーポイントに挑戦」「デジカメの動画を編集しよう」 「使いやすいパソコンにしよう」の三講座を新設しました。また、土曜日のITサロンの時間を午前10時〜正午に変更しました。

時・内 ①初級 ②中級 ③上級 ④初級 ⑤中級 ⑥上級 (水)午後1時30分〜4時 師竹箒の会 インストラクター 対区内在住の方 ①〜③⑥以外は文字入力のできる方定③④は各一〇名費①は当日、直接会場へ。②④は電話で、開催日の一週間前までにNPO法人さらプロジェクト ☎ 3 2 2 0 - 5 4 2 2 (先着順) 申NPO法人さらプロジェクト・美澄 ☎ info@sara-project.or.jp 他 http://shinomiya-it.sakura.ne.jp/

内 容		日 時	費用
① ITサロン	初心者対象の自習形式のサロン	8月2日(水)・5日(土)・19日(土)・26日(土)・9月2日(土)・6日(水)・9日(土)・16日(土)・20日(水)・30日(土)いずれも午前10時〜正午	1時間 300円 2時間 500円
② パソコンあれこれ相談1対1	すっきり問題解決	8月5日(土)・9月16日(土) 午後1時〜3時	1時間 1000円
③ パソコン初歩の初歩!	キーボードの使い方、文字入力	9月13日(水) 午前10時〜午後0時30分	各 2500円
④ 使いやすいパソコンにしよう	アイコンの整理、設定の変更、デフラグ	8月26日(土) 午後3時30分〜6時	
⑤ デジカメの動画を編集しよう	撮影済み動画の編集、CDに保存	9月30日(土) 午後1時〜3時30分	各 4000円
⑥ さわってみようパソコン	パソコンの基本、文字の入力	8月19日(土)・26日(土) 午後1時〜3時(計2回)	
⑦ ワードに挑戦	ワードの基本、お礼の手紙の作成	8月23日(水)・30日(水) 午後1時〜3時(計2回)	各 5000円
	図形・地図の挿入、案内状の作成	9月20日(水)・27日(水) 午後4時〜6時(計2回)	
⑧ エクセルに挑戦	エクセルの基本、住所録の作成、表計算	8月23日(水)・30日(水) 午前10時〜正午(計2回)	各 5000円
	表・グラフの作成、健康管理への応用	9月20日(水)・27日(水) 午後1時〜3時(計2回)	
⑨ パワーポイントに挑戦	パワーポイントの基本、作成・編集	8月26日(土)・9月2日(土) 午後6時30分〜8時30分(計2回)	各 5000円
	魅力あるスライドや資料の作成	9月9日(土)・16日(土) 午後6時30分〜8時30分(計2回)	
⑩ 電子メールを楽しもう	メールの基本、写真や手紙を送ろう	8月2日(水)・9日(水) 午後1時〜3時(計2回)	各 5000円
⑪ インターネットを楽しもう	ネットの基本、趣味などを調べよう	9月6日(水)・13日(水) 午後4時〜6時(計2回)	
⑫ 楽しいブログ	ブログの基本、あなたも情報発信	9月2日(土)・9日(土) 午後1時〜3時(計2回)	各 5000円
⑬ パソコンの中を整理しよう	デジタルカメラの画像・メールの整理方法	8月23日(水)・30日(水) 午後4時〜6時(計2回)	
	⑭ デジカメを楽しもう	撮影の仕方、パソコンに保存、印刷	8月2日(水)・9日(水) 午後3時30分〜6時(計2回)
写真の加工・編集、送付、公開		9月9日(土)・16日(土) 午後3時30分〜6時(計2回)	

※③〜⑭はテキスト代が別途がかかります。WindowsXPパソコンを使用。

杉並アニメ物語

21

杉並区の地場産業「アニメ」。数多くのアニメスタジオで、どんな人たちがどんな作品を創ってきたのか…。アニメ業界の第一線で活躍するクリエイターが、そんな杉並とアニメのかかわりを描きます。(毎月21日号に掲載)

文・金春 智子 イラスト・渡辺 はじめ
脚本家/阿佐谷在住 キャラクターデザイナー/高円寺在住
企画・監修・大地 丙太郎(アニメ監督/阿佐谷在住)
題字・佐藤 竜雄(アニメ監督/高円寺在住)



は『未来ロボダルトニアス』だったので、当時の『ガンダム』の制作現場の雰囲気は、直接には知らないんです。サンライズは当時も現在も、作品ごとに完全に独立したスタジオ(班)で作業をしているのだそうです。

今でこそ、海外でも大人気で、郵便切手のデザインにも採用されたガンダムだが、内田さんのお話によると「最初の放送では、視聴率もおもちゃの売れ行きも思ったほど伸びず、もともとは丸一年の放送予定が、四三本に削られた作品だったんです。でも、絵的にもストーリー的にもそれまでないリアルな描写があったのが、だんだんアニメファンを引きつけていき、さらには放送後になってプラモデルが売れ始めました」。

サンライズが一九七五年に制作した「勇者ライディーン」は、ロボットアニメブームをさらに盛り上げるヒット作となった。

ちなみに「ライディーン」には二人の監督が関わっている。前半が後に「機動戦士ガンダム」の原作者・監督を務められた富野由悠季(当時は「喜幸」さん、後半が東京ムービーの「巨人の星」の監督、故長浜忠夫さんである)。

「ライディーン」のヒットの結果、サンライズにはロボットもの制作の依頼が次々と来るようになった。

「当時スタッフの間には『なんでロボットばかり出さなきゃいけないんだ』という思いもありました」と、ご自身もロボットものを何作も監督なさっている高橋良輔さんが教えてくださった。

「でも、その時プロデューサーに言われたんです。『ロボットさえ出せば、後はおもちゃでも好きなことが出来る、どんなテーマもメッセージも入れられる』と。確かにその通りで、制約だったはずのものが、逆にサンライズ作品に個性を持たせる強みになってい

「でも、僕が配属された作品

「ガンダム」と呼ばれ、今でも売れ続けているそのプラモデルは、戦車や飛行機など、大人向けに売り出された。サンライズのスタッフが到達した「兵器としてのロボット」というリアルな設定が、ここでも生きてきたというわけだ。次号もガンダムの話です。



すぎなみ地域大学

後期講座(9月~11月に開講)の1つである「防犯診断員コース」の受講生を募集します。「安全安心なわがまち」をつくるため、防犯活動に必要な知識を学びませんか。また、そのほかの後期講座(みどりの協働コース、NPO活動実践講座、地域活動入門講座、救急協力員コース)の詳細は、8月下旬にお知らせします。
—問い合わせは、すぎなみ地域大学担当 ☎3312-2381へ。

後期講座 防犯診断員コース「まちの防犯診断編」

犯罪の起こりやすい環境などを実地で学びます。
なお、修了者を対象として「個人住宅の防犯診断編」を12月~19年1月に開講します。

時・内 右下表のとおり 場 職員能力開発センター(成田東4-36-13) 定 30名(抽選) 費 無料 申 募集案内に付いている申込書を郵送またはファクスで、8月21日(必着)までにすぎなみ地域大学担当 ☎3312-2387 へ 他 募集案内配布場所 = 地域課(区役所西棟7階)、職員能力開発センター、地域区民センター、区民集会所、区民事務所・分室、駅前事務所、図書館(区ホームページからも取り出せます)



〈防犯診断員コース(まちの防犯診断編)〉

月日	時間	内容
9月4日(月)	午後2時~4時30分	防犯診断員の役割について 住民主体のまちづくり
11日(月)	午後2時~4時30分	杉並区の犯罪と災害
19日(火)	午後2時~4時30分	防犯環境設計概論 まちの防犯対策
25日(月)	午後2時~4時30分	犯罪に対する不安感 防犯設備の選び方
10月2日(月)	午後1時~5時	まちの診断(昼間)と問題点の指摘
10日(火)	午後6時~8時	まちの診断(夜間)
16日(月)	午後2時~4時30分	地域安全マップの作成
23日(月)	午後2時~4時30分	まちの問題点の改善案検討
30日(月)	午後1時~5時	発表と総括

どなたでも参加できます— すぎなみ地域大学公開講座 「心の発達~子どもへのまなざし」

前期講座「地域で子育て支援コース」の一部を公開講座として実施します。

時・内 ①8月25日(金) = 乳幼児期 ②29日(火) = 学童期 ③31日(木) = 中高生(思春期) / いずれも午前10時~正午 場 阿佐谷地域区民センター(阿佐谷南1-47-17) 師 川崎医療福祉大学教授・佐々木正美 定 50名(抽選。全日参加希望の方を優先) 費 無料 申 往復ハガキ(10面記入例参照)に受講希望日も書いて、8月11日(必着)までにすぎなみ地域大学担当へ 他 ①託児(1歳以上)希望者は申込時にお子さんの氏名と年齢を明記してください ②車での来場はご遠慮ください



佐々木正美教授

夏休み期間中に、六つのワークショップを開催します。参加することによって、そのスタンプを押したまればミュージアム特製シールをプレゼントします。

アニメ博士スタンプラリー

①アニメの実験室
アニメって何だろう。どうして絵が動いて見えるのだろう。館長が皆さんの疑問に答えながら、アニメの不思議や仕組みを解説します。自分だけのオリジナルパラパラアニメもつくれる自由研究に最適なワークショップです。

②アニメの歴史解説

ミュージアムスタッフがアニメの歴史を分かりやすく解説します。これであなかもアニメ博士になれるかも。

①②とも 時 7月29日(土)・30日(日)、8月12日(土)・13日(日) いずれも午後2時~5時 内 簡単なパラパラアニメの作成、アニメの仕組み解説 師 杉並アニメーションコミュニケーションミュージアム館長・鈴木伸一ほか

夏休み自由研究は ミュージアムにおまかせ!

「アクビガール」お絵かき広場も開催中

「アキバガール」お絵かき広場も開催中

「アキバガール」お絵かき広場も開催中

「アキバガール」お絵かき広場も開催中

「アキバガール」お絵かき広場も開催中

「アキバガール」お絵かき広場も開催中

思い思いのアニメキャラクターを描いて、オリジナルハガキをつくってみませんか。
時 7月22日(土)・23日(日)、8月1日(火)~4日(金) いずれも午前10時~午後6時

「昆虫物語みなしごハッチ」のテレビ放送に実際に使用されたフィルムを使った、ミュージアム限定のしおりをプレゼントします。

時 7月29日(土)、8月26日(土) 定 各日20名(先着順)

「昆虫物語みなしごハッチ」のテレビ放送に実際に使用されたフィルムを使った、ミュージアム限定のしおりをプレゼントします。

一六mmフィルムしおり
プレゼント

「昆虫物語みなしごハッチ」のテレビ放送に実際に使用されたフィルムを使った、ミュージアム限定のしおりをプレゼントします。



「アキバガール」お絵かき広場も開催中

「アキバガール」お絵かき広場も開催中

「アキバガール」お絵かき広場も開催中

「アキバガール」お絵かき広場も開催中

18年7月1日現在、()は前月比

人口と世帯

総人口 / 52万9742人 (8減)

住民登録	人口 / 51万9222人(120増)	外国人登録	人口 / 1万0520人(128減)
男	25万0824人(34増)	男	5151人(91減)
女	26万8398人(86増)	女	5369人(37減)
世帯	28万3846(90増)	世帯	8608(86減)

医療情報案内と急病診療

☎3423-9909 杉並区急病医療情報センター
24時間無休で病院・診療所の案内、急病対応の説明、小児急病相談を行います。通話記録は録音します(3カ月保存)。

まず、電話で確認! 保険証を忘れずに

☎3391-1599 休日等夜間急病診療所
受付は終了30分前まで (荻窪5-20-1杉並保健所内)

【小児科】平日: 午後7時30分~10時30分
【内科・小児科・外科・耳鼻咽喉科】
土曜日: 午後1時~10時(耳鼻科午後1時~5時は当番医)
日曜・祝日: 午後5時~10時(午前9時~午後5時は当番医)

☎3398-5666 歯科休日急病診療所
(荻窪5-20-1杉並保健所内)
【歯科】日曜・祝日: 午前9時~午後5時(受付は4時まで)

◆ 8月の各種健康相談 ◆

	荻窪保健センター (荻窪5-20-1) ☎3391-0015	高井戸保健センター (高井戸東3-20-3) ☎3334-4304	高円寺保健センター (高円寺南3-24-15) ☎3311-0116	上井草保健センター (上井草3-8-19) ☎3394-1212	和泉保健センター (和泉4-50-6) ☎3313-9331
健康相談(検査は有料) 直接会場へ	11・25日 午前9時~10時30分	3・24日 午前9時~10時30分	1・8日 午前9時~10時30分	3・18日 午前9時~10時30分	10・24日 午前9時~10時30分
子育てに関する相談(計測)・子育て交流	17日 午前9時15分~10時30分	4日 午後1時15分~3時	24日 午前9時30分~10時15分	23日 午前9時~10時	21日 午前9時30分~10時30分
母親学級...母子健康手帳を持って直接会場へ	2・9・16・23日	2・9・16・23日	8月はありません	3・10・24日	8月はありません
パパ・ママ学級	16日(事前申込制)	16日(事前申込制)	8月はありません	17日(事前申込制)	8月はありません
離乳食講習会(無料) 直接会場へ	午後1時30分~4時まで				
乳幼児歯科相談(無料) ...電話予約	10・24日 午後1時15分~2時30分 11・25日 午前9時~10時30分	4・18日 午後1時15分~2時30分 7・21日 午前9時~10時30分	3・10日 午後1時15分~2時30分 8・29日 午前9時~10時30分	9日 午後1時15分~2時30分 10・23日 午前9時~10時30分	7日 午後1時15分~2時30分 21・22日 午前9時~10時30分
歯の健康相談(無料)	12日(出)午後1時~3時30分 杉並区歯科医師会(阿佐谷南3-34-3) 問い合わせは、☎3393-0391へ				
ものわすれ相談(無料) ...電話予約	2・29日 午後1時30分~	29日 午前9時30分~	18日 午後1時30分~	3日 午後1時30分~	17日 午後1時30分~
心の健康相談(無料) ...電話予約	17・18日 午後1時30分~	3日午後1時30分~ 24日午前9時30分~	11・24日 午後1時30分~	9日 午後1時30分~	3日 午後1時30分~

うつ・ひきこもり・精神疾患・思春期問題・依存症の保健相談も行います

(注)1. 杉並区に転入し、妊婦・乳幼児健診受診票、予防接種受診票が必要な方は、各保健センターまたは区役所1階保健福祉相談窓口へ。
2. 荻窪保健センターの母親学級は電話予約制で、定員25名・先着順です。