

区民一人ひとりの健康と豊かな人間性をはぐくむために

家庭や地域で 楽しくおいしく みんなで食育

6月は食育月間です

何げなく繰り返している毎日の食事です
 が、心や体をはぐくみ、一人ひとりの生き
 生きとした生活に影響を与えています。
 区はすべての区民を対象とした食育を、学
 校・家庭だけでなく、地域の健康づくり推
 進員、食育推進ボランティア、NPO、商
 店会や企業などとともに、地域ぐるみで推
 進しています。

問い合わせは、杉並保健所健康推進課
 ☎3391-1015 または学務課保健給
 食係へ。



▶岩手産の新鮮なさけとイクラを使った「食育」の出前授業
 (高井戸第四小学校)

子どもから大人まで、
 みんなで楽しく食育を

食育の支度で手回ひまをか
 けなくても、お金さえ出せば
 なんでも手に入る時代になり
 ました。

しかし、エネルギーの取り
 過ぎや野菜不足などによる栄
 養の偏り、健康食品やダイエ
 ットブーム、食品の安全性へ
 の過度の不安などから食生活
 に戸惑い、悩むことも多いの
 ではないでしょうか。

また、やせすぎや内臓脂肪
 型肥満を放置することによる
 心疾患、脳血管疾患の増加な
 ど、食育の課題は深刻になり、
 子どものときからの食育が重
 要視されています。

学校では、生きた教材であ
 る給食や授業などをとおして
 食育に取り組んでいます。

家庭でも、健康な体を維持
 するために自分に合った食事
 「何を、どのように選んで食
 べるか」を考え、バランスよ
 い食事を楽しむ会話のある食
 卓の中で実践することが大切
 です。

「親子で食育、家族で食育」
 を目指して食育イベントや公

すぎなみ地域大学公開講座

子どもたちの食習慣と食育

すぎなみ地域大学の「食育推進ボラ
 ンティア講座」では公開講座を実施し
 ます。子どもたちの食生活の実態から
 みる現在の日本の食生活全体にかかわ
 る問題と、食育の課題について、わか
 りやすく解説します。今、自分にでき
 ることを一緒に考えてみましょう。

時 6月19日(火)午後2時～4時 場 区
 役所第4会議室(中棟6階) 師 女子栄
 養大学教授・石田裕美 区内在住・在
 勤・在学の方定70名(先着順) 費 無料
 申 当日、直接会場へ ① 託児希望者
 (1歳以上の未就学児。先着10名)は、
 電話で6月15日までにすぎなみ地域大
 学担当へ ② 車での来場はご遠慮くださ
 い

開講座など、皆さんの参加を
 お待ちしています。

メタボリックシンドローム予防の食育

子どものときから毎日バラ
 ンスの良い食事をとること
 は、健康的な食の選択能力が
 自然に身に付き、将来生活習
 慣病を防ぐことにつながりま
 す。

学校では、小学四年生を中
 心に小児生活習慣病予防健診
 を実施しながら、小児メタボ
 リックシンドローム(内臓脂
 肪症候群)の予防・改善に取
 り組んでいます。



さらに、働き盛りの成人を
 中心に「杉並ウエストサイズ
 物語」を開幕し、メタボリッ
 クシンドロームの予防とし
 て、健康的な食生活を紹介し
 ています。地域のヘルシーメ
 ニュー推奨店では健康的な外
 食を提供しています。

食育推進ボランティアの活動が始まりました

地域ぐるみで食育の環境づ
 くりをすすめるために、NP
 O 法人の協力で食育推進ボラ
 ンティアの活動が始まりまし
 た。

食育推進ボランティアと
 は、栄養士や調理師など食や
 健康に関する専門的知識を持
 つ方が、その能力を生かし、
 学校や地域での食育の推進に
 様々な役割を担っていただ
 くものです。

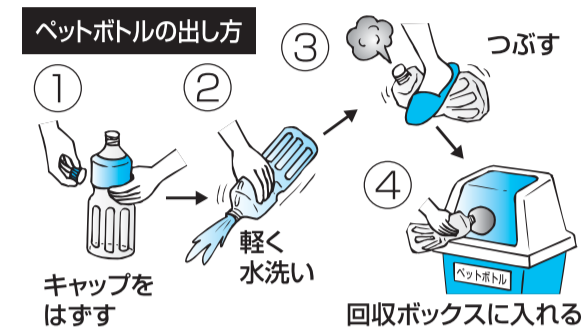
子育てイベント、父母会・
 PTA、地域イベントなどで、
 食育の話、料理の講師・助手、
 料理をする子どもたちの見守
 りなどを引き受けます。活動
 の要請などお問い合わせは、
 NPO 法人すぎなみ栄養と食
 の会 FAX 3390-6441 へ
 お願いします。

資源、せん定枝や草の出し方

資源の出し方

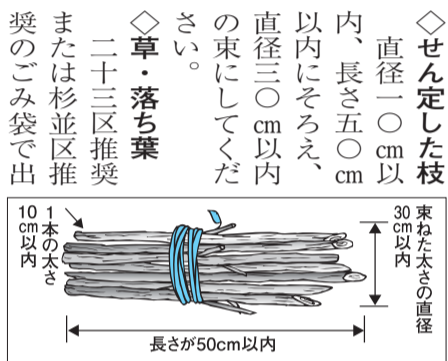
◇古紙は当日の朝に!

区では、週一回、資源(びん・缶・古紙)の回収を行っています。出していたく時間は、収集日の朝8時までです。収集日前夜に出してしまふと、放火の原因や無断持ち去り



行為を助長させることになりまふ。資源は、収集日の朝に出してください。
◇ペットボトルの中には何も入れないで
■ペットボトルは、キャップをはずし、中身を出して軽くすすぎ、なるべく購入した店頭などの回収ボックスに出してください。
■回収ボックスには、ペットボトル以外のものは絶対に入れないでください。

せん定枝や草の出し方



いください。
■ペットボトルに異物(たばこの吸い殻や針などの危険物)が混入されると、作業に危険となるばかりでなく、リサイクルできる容器としての価値がなくなってしまう。ペットボトルの中には、絶対に何も入れないでください。
■キャップは、不燃ごみ(またはプラスチック製容器・包装)に出してください。
■清掃管理課リサイクル推進係

◇7月からは都が取り扱い窓口になります
区での(☎)医療費助成に関するすべての手続き(6月診療分までの医療費支給申請、高額医療費支給申請、氏名・住所・保険の変更など)は、6月30日取り扱いは終了します。7月以降は都が窓口になります。
6月中に各種手続きをする方は、内容により、従来と異なる手続きが必要な場合があります。詳細は、お問い合わせください。
◇6月まで(☎)区国保年金課高齢者医療係/7月から(☎)都福祉保健局医療助成課 ☎532014282

してください。数日おくと水分が抜けて軽くなり、かさ張らなくなります。
◇お願い
■いずれも可燃ごみの日にしてください。一回に出す量は、枝、草あわせて三束(袋)とし、残った束(袋)は次回以降の収集日に分けて出してください。
四束(袋)以上を一度に出す場合は、管轄の清掃事務所にご相談ください。
■同じ集積所に複数の方が出した場合に一人でも何束(袋)を出したか確認できるように、束や袋に名前を書いてください。ご協力をお願いします。
■区が収集できるのは個人の所有する樹木、庭などの草で、自分でせん定、除草した場合に限ります。業者(植木屋さん)などがせん定、除草した場合は収集できません。
☎清掃管理課清掃計画係、杉並清掃事務所 ☎339217281、同事務所方南支所 ☎32314571

母子健康手帳の記載訂正のお願い

区で16年4月〜18年3月に配付した母子健康手帳の記載に、誤りのあることがわかりました。訂正用シールを配付しますので、該当箇所の訂正をお願いします。

内該当する母子健康手帳Ⅱ特別区で共同印刷した母子健康手帳で、表紙が左図のもの



▲該当する母子健康手帳

(杉並区を含む一八区で配付)▽訂正箇所Ⅱ三九ページの男子幼児発育曲線(女子幼児発育曲線になっている)▽訂正用シールⅡ3歳児健診と1歳6カ月健診時に配付。健診時以外でも、希望する方にはいつでも保健センターでお渡しします(☎)保健センター(荻窪 ☎339110015、高井戸 ☎333444304、高円寺 ☎331110116、上井草 ☎33941212、和泉 ☎331319331)

6月30日で都老人医療費助成制度(補)が終了します

都老人医療費助成制度(補)(マ)ル福。以下、(☎)医療費助成)は、6月30日で終了します。これは平成12年の都議会で決定されたものです。
7月1日以降、すべての対象者(昭和12年6月30日以前に生まれた69歳までの方で、所得制限などの要件あり)の(☎)医療証は使えなくなります。使えなくなった医療証は、国保年金課高齢者医療係(区役所東棟二階①)番窓口。郵送可)・区民事務所・分室、駅前事務所にお返しください。

区での(☎)医療費助成に関するすべての手続き(6月診療分までの医療費支給申請、高額医療費支給申請、氏名・住所・保険の変更など)は、6月30日取り扱いは終了します。7月以降は都が窓口になります。
6月中に各種手続きをする方は、内容により、従来と異なる手続きが必要な場合があります。詳細は、お問い合わせください。
◇6月まで(☎)区国保年金課高齢者医療係/7月から(☎)都福祉保健局医療助成課 ☎532014282

児童館・学童クラブ 夏季臨時職員を募集します

①児童館1・単独学童クラブ(二時間勤務)
▽勤務時間など 7月20日、8月31日の月・金曜日で、勤務する館の指定する日(月二〇日限度)の午前8時30分〜10時30分または午後4時15分〜6時15分
②児童館1・単独学童クラブ・児童館2(八時間勤務)
▽勤務時間など 7月1日、9月30日、センターの指定する日(月二〇日限度)の午前10時30分〜午後7時15分
③児童館青少年センター(八時間勤務)
▽勤務時間など 7月1日、9月30日、センターの指定する日(月二〇日限度)の午前10時30分〜午後7時15分

内児童の指導補助▽時給Ⅱ教員・保育士資格取得者または関連学部(教育・心理・社会)の卒業生者Ⅱ一〇二〇円、資格なしⅡ九四〇円(対18歳以上の方(高校生は不可)☎履歴書を、①は6月30日、②は勤務を希望する月の前月14日(7月分は6月22日)、③は7月10日(いずれも必ず着)までに、勤務を希望する各施設へ郵送または持参(☎)各施設または児童館青少年課 ☎339314760

〈夏季臨時職員を募集する児童館・学童クラブ〉

児童館名	担当学童クラブ名	住所・電話	児童館名	担当学童クラブ名	住所・電話
児童館1 (申込区分 ①・②)					
阿佐谷	阿佐谷	阿佐谷北1-6-14 ☎3337-7481	浜田山	浜田山	浜田山4-21-3 ☎3317-5166
阿佐谷南	阿佐谷南	阿佐谷南1-14-8 ☎3315-0439	東原	東原	下井草1-23-23 ☎3395-1573
天沼	天沼	天沼1-6-25 ☎3398-8717	方南	方南	方南1-51-7 ☎3323-6105
井草	井草	井草2-15-15 ☎3390-9666	堀ノ内東	堀ノ内東	堀ノ内3-49-19-101 ☎3315-7923
和泉	和泉	和泉2-36-14 ☎3328-6550	堀ノ内南	堀ノ内南	堀ノ内1-9-26 ☎3316-5090
今川	今川	今川3-3-18 ☎3394-5302	本天沼	本天沼	本天沼3-34-35 ☎3395-3803
永福南	永福南	永福2-6-12 ☎3322-6148	松ノ木	松ノ木	松ノ木2-33-6 ☎3315-6028
荻窪	荻窪	荻窪2-40-2 ☎3391-0017	宮前	宮前	宮前4-15-13 ☎3332-0455
荻窪北	荻窪北	荻窪5-15-13 ☎3398-0081	桃井	桃井	桃井2-10-9 ☎3396-4527
上井草	上井草	上井草3-6-24 ☎3390-2228	和田中央	和田中央	和田1-38-18 ☎3382-0400
上荻	上荻	上荻1-20-13 ☎3392-2356	単独学童クラブ (申込区分①・②)		
上高井戸	上高井戸	高井戸東1-18-5 ☎3304-4773	上高井戸	上高井戸第二	高井戸東1-12-1 ☎3306-4485
高円寺北	高円寺北	高円寺北2-2-18 ☎3339-2621	下井草	下井草第二	下井草4-29-12 ☎3399-5185
高円寺東	高円寺東	高円寺南1-7-22 ☎3315-1802	高井戸	久我山	久我山5-18-7 ☎3331-4180
高円寺南	高円寺南	高円寺南3-24-15 ☎3315-1866	浜田山	浜田山第二	浜田山4-23-1 ☎5306-6678
四宮森	四宮森	上井草2-41-11 ☎3395-1574	堀ノ内南	和泉北	和泉4-44-6 ☎3317-1718
下井草	下井草	下井草3-13-9 ☎3396-8888	児童館1 (申込区分①)		
下高井戸	下高井戸	下高井戸4-19-6 ☎3304-0260	馬橋	馬橋	高円寺北4-2-17 ☎3330-0794
松庵	松庵	松庵2-23-34 ☎3334-0067	宮前北	宮前北	宮前3-29-6 ☎3332-0431
善福寺	善福寺	善福寺1-18-9 ☎3395-1576	児童館2 (申込区分②)		
善福寺北	善福寺北	善福寺3-13-10 ☎3396-7936	高円寺中央	高円寺中央	高円寺南2-52-2 ☎3315-0395
高井戸	高井戸	高井戸西2-5-10 ☎3334-0902	児童館2 (申込区分③)		
高井戸西	高井戸西	高井戸西1-17-5 ☎3332-0438	児童館青少年センター	—	荻窪1-56-3 ☎3393-4760
成田西	成田西	成田西3-10-38 ☎3391-1857			
西荻北	西荻北	西荻北1-9-5 ☎3395-3461			
西荻南	西荻南	西荻南3-5-23 ☎3334-0903			

SUGINAMI INFORMATION 掲示板

区民意向調査を
実施します

区民の皆さんが、区政に対してどのような意見や意向をお持ちなのかを知るために区民意向調査を実施します。ご協力をお願いいたします。

〔内定住性と生活環境・健康と医療、社会参加活動状況〕区政への要望についてなど▽調査方法Ⅱ委託業者から調査票が6月11日ごろに郵送されます。6月13日～29日に調査員(委託業者)が回収に伺います▽調査委託先Ⅱ(株)サーベイリサーチセンター

〔無作為に選んだ18歳以上の区民一四〇〇名〕区政相談課

選挙についてのお知らせ

◆郵便等による不在者投票制度
身体障害者手帳、戦傷病者手帳、介護保険被保険者証のいずれかをお持ちで、次の①～④に該当し、自筆で文字を書ける方は、郵便等を利用して自宅などで投票できます。

ただし、あらかじめ区の選挙管理委員会へ申し出て、「郵便等投票証明書」の交付を受けておく必要があります。

①両下肢・体幹・移動機能いずれかの障害程度が一級または二級(特別項症)第二項症)②心臓・じん臓・呼吸器・ぼうこう・直腸・小腸いずれかの障害程度が一級または三級(特別項症)第三項症)③免疫機能の障害程度が一級または三級(特別項症)第五項症)④要介護五

度が一級または三級(特別項症)第五項症)④要介護五の代理記載制度

前項の「郵便等による不在者投票制度」に該当する方のうち、上肢・視覚いずれかの障害程度が一級(特別項症)第二項症)の方は、郵便等を利用して自宅などで投票を行う場合に、代理記載人に投票の記載を行わせて投票ができます。

ただし、あらかじめ区の選挙管理委員会へ申し出て、「郵便等投票証明書」の交付を受け、代理記載人となるべき者を届け出ておく必要があります。

該当する方で、申請がお済みでない方(郵便等投票証明書をお持ちでない方)は、早めにお問い合わせください。

選挙管理委員会事務局
公園でデイキャンプ、野外炊さんができます

〔7月14日(土)～8月31日(金)午前9時～午後4時(日曜日、祝日を除く)〕場 蚕糸の森公園(和田3-55-30)、塚山公園(下高井戸5-23-12)、井草森公園(井草4-12-1)、柏の宮公園(浜田山2-5-1) 対利用目的が青少年の健全育成活動である団体(団体登録などの制約はありません) 〔6月15日(金)から利用日の三日前までにみどり公園課公園利用係へ〕同係

ふれあい保育を体験してみませんか

親子で同年齢の子どもたちと一緒に保育園生活を体験し、保育士や看護師、調理職員と子育てについて話してみませんか。保育園の給食も体験できます。〔時〕月～土曜日(祝日・年末年始を除く) 〔場〕各区立保育園(対乳

幼児とその保護者(定)各若干名(費)二〇〇円(給食代) 〔申〕直接、各区立保育園へ 〔関〕保育課指導係

上井草スポーツセンター
整骨院の営業時間が変わりました

〔時〕新受付時間Ⅱ午前11時～午後1時、3時～8時(予約優先) 〔場〕上井草スポーツセンター1階(上井草3-34-1) 〔関〕同センター ☎3390-5707

東京都介護支援専門員
実務研修受講試験

〔内〕試験日Ⅱ10月28日(日)▽受験要項配付期間Ⅱ7月20日(金)まで▽配付場所Ⅱ介護保険課事業者支援係(区役所東棟三階)▽介護予防課、保健福祉相談コーナー(いずれも区役所東棟一階) 〔申〕6月20日(水)～7月20日(金)までに(財)東京都高齢者研究・福祉振興財団へ(詳細は受験要項を参照) 〔関〕同財団普及推進室ケアマネ担当 ☎5206-8735

募集します

南伊豆健康学園
9月入園児童

身体の虚弱な児童が、南伊豆の豊かな自然の中で健康の回復と体力の増進を図りながら、区内の小学校と同じ内容の勉強をする全寮制の学園です。

〔対〕区内の小学校に在学する三～六年生で、肥満・ぜん息・偏食・虚弱の児童 〔申〕7月11日までに各小学校へ

募集説明会
〔時〕6月28日(木)午後2時 〔場〕教育委員会室(区役所東棟六階) 〔内〕学園紹介ビデオ上映と学園職員による生活・学習の説明 〔申〕当日、

直接会場へ
区立学校補助教員

〔内〕担当教員とのチームティーチング(二人指導体制)による授業補助など▽勤務期間Ⅱ7月1日～20年3月31日(夏休みなど長期休業期間中は除く)▽勤務時間などⅡ午前8時～午後5時の間で指定する時間(実働六時間)で月二〇日以内▽勤務場所Ⅱ区立小・中・養護学校▽資格Ⅱ20年3月31日現在40歳未満で小・中学校いずれかの教諭免許状を有する方または採用の日までに取得できる方▽募集人数Ⅱ理科Ⅱ若干名▽時給Ⅱ一三二〇円▽その他Ⅱ有給休暇あり。社会保険加入。交通費支給(月額一万円限度) 〔申〕応募書類(教育人事企画課(区役所東棟六階)で配付。区ホームページからも取り出せます)を、6月22日(必着)までに教育人事企画課へ郵送または持参 〔関〕同課

ボランティア・セミナー
夏のボランティア体験学習参加者

〔時〕体験期間Ⅱ7月23日(月)～8月31日(金)のうち三日間以上 〔場〕区内施設(保育園・高齢者施設など)やNPO・ボランティアグループなど 〔対〕中学生(おむね30歳までの意欲のある方) 〔定〕一六〇名(費)五〇〇円(ボランティア保険未加入者は別途三〇〇円) 〔申〕7月6日(金)～7日(土)午前10時～午後5時に、直接あみさんぶる(荻窪5-15-13)へ(予約不要。手続きに一時間程度かかります) 〔関〕杉並ボランティア・地域福祉推進センター ☎

家庭福祉員(保育ママ)

保護者が仕事などのため保育できない児童を、家庭で保育する方を募集します。

〔内〕保護者と直接契約。預かる児童は、生後6週間以上3歳未満の乳幼児▽資格などⅡ阿佐谷北、阿佐谷南、天沼、梅里、大宮、上荻、上高井戸、高円寺北、高円寺南、下高井戸、松庵、清水、善福寺、高井戸西、成田東、西荻北、浜田山、方南、堀ノ内、本天沼、松ノ木、南荻窪、宮前、桃井、和木のいずれかに自宅があり、次の①から⑤のすべてを満たす方①心身健康で、現在小学校就学前の子どもがいない②家庭環境が健全であり、子どもの保育に専念できる③19年4月1日の時点で、満25歳以上満60歳未満④九・九m(六畳)以上で、採光と換気に優れた保育専用部屋が自宅にある(マンションなどの耐火構造の建物で避難設備と避難経路が確保されて

いる場合に限り、二階以上の部屋で保育する場合も可)⑤保育士・教員・助産師・保健師・看護師のいずれかの資格がある▽保育時間Ⅱ日曜日・祝日を除く午前8時30分～午後5時(時間外保育あり)▽保育定員Ⅱ一階で保育する場合は三名以内、二階で保育する場合は二名以内▽募集人数Ⅱ一名▽その他Ⅱ保護者からの保育料(一人月額二万三〇〇〇円以内)のほか、区からの補助(児童一人につき月額六万五〇〇〇円、施設共済費など)あり 〔申〕履歴書に、必要事項、

訂正とおわび
6月1日付広報3面「児童手当」の誤りでした。

志望動機、裏面に保育専用室の見取り図(広さ、階数、避難経路も明記)を書き、資格証明書(区役所東棟三階)へ郵送または持参 〔関〕係 ①応募書類は返却しません②書類選考の上、面接該当事者に通知します

5347-3939(他)活動先や日程は自由に設計可
杉並区清掃事務所
夏期アルバイト

〔内〕ごみ収集作業▽勤務期間Ⅱ7月1日～9月30日(最長二ヵ月)▽勤務時間Ⅱ月～土曜日(月二〇日以内)の午前7時10分～午後3時55分▽勤務場所Ⅱ杉並清掃事務所(成田東5-15-20)または同事務所方南支所(方南1-3-4)▽募集人数Ⅱ二〇名程度▽日給Ⅱ九四四〇円(交通費含む) 〔対〕18歳～40歳くらいまでの健康で体力に自信のある方(高校生不可) 〔申〕電話で、杉並清掃事務所 ☎3392-1728 1または方南支所 ☎3323-4571へ

〔時〕7月23日(月)～8月31日(金)のうち三日間以上 〔場〕区内施設(保育園・高齢者施設など)やNPO・ボランティアグループなど 〔対〕中学生(おむね30歳までの意欲のある方) 〔定〕一六〇名(費)五〇〇円(ボランティア保険未加入者は別途三〇〇円) 〔申〕7月6日(金)～7日(土)午前10時～午後5時に、直接あみさんぶる(荻窪5-15-13)へ(予約不要。手続きに一時間程度かかります) 〔関〕杉並ボランティア・地域福祉推進センター ☎

〔時〕7月23日(月)～8月31日(金)のうち三日間以上 〔場〕区内施設(保育園・高齢者施設など)やNPO・ボランティアグループなど 〔対〕中学生(おむね30歳までの意欲のある方) 〔定〕一六〇名(費)五〇〇円(ボランティア保険未加入者は別途三〇〇円) 〔申〕7月6日(金)～7日(土)午前10時～午後5時に、直接あみさんぶる(荻窪5-15-13)へ(予約不要。手続きに一時間程度かかります) 〔関〕杉並ボランティア・地域福祉推進センター ☎

〔時〕7月23日(月)～8月31日(金)のうち三日間以上 〔場〕区内施設(保育園・高齢者施設など)やNPO・ボランティアグループなど 〔対〕中学生(おむね30歳までの意欲のある方) 〔定〕一六〇名(費)五〇〇円(ボランティア保険未加入者は別途三〇〇円) 〔申〕7月6日(金)～7日(土)午前10時～午後5時に、直接あみさんぶる(荻窪5-15-13)へ(予約不要。手続きに一時間程度かかります) 〔関〕杉並ボランティア・地域福祉推進センター ☎

〔時〕7月23日(月)～8月31日(金)のうち三日間以上 〔場〕区内施設(保育園・高齢者施設など)やNPO・ボランティアグループなど 〔対〕中学生(おむね30歳までの意欲のある方) 〔定〕一六〇名(費)五〇〇円(ボランティア保険未加入者は別途三〇〇円) 〔申〕7月6日(金)～7日(土)午前10時～午後5時に、直接あみさんぶる(荻窪5-15-13)へ(予約不要。手続きに一時間程度かかります) 〔関〕杉並ボランティア・地域福祉推進センター ☎

〔時〕7月23日(月)～8月31日(金)のうち三日間以上 〔場〕区内施設(保育園・高齢者施設など)やNPO・ボランティアグループなど 〔対〕中学生(おむね30歳までの意欲のある方) 〔定〕一六〇名(費)五〇〇円(ボランティア保険未加入者は別途三〇〇円) 〔申〕7月6日(金)～7日(土)午前10時～午後5時に、直接あみさんぶる(荻窪5-15-13)へ(予約不要。手続きに一時間程度かかります) 〔関〕杉並ボランティア・地域福祉推進センター ☎

〔時〕7月23日(月)～8月31日(金)のうち三日間以上 〔場〕区内施設(保育園・高齢者施設など)やNPO・ボランティアグループなど 〔対〕中学生(おむね30歳までの意欲のある方) 〔定〕一六〇名(費)五〇〇円(ボランティア保険未加入者は別途三〇〇円) 〔申〕7月6日(金)～7日(土)午前10時～午後5時に、直接あみさんぶる(荻窪5-15-13)へ(予約不要。手続きに一時間程度かかります) 〔関〕杉並ボランティア・地域福祉推進センター ☎

〔時〕7月23日(月)～8月31日(金)のうち三日間以上 〔場〕区内施設(保育園・高齢者施設など)やNPO・ボランティアグループなど 〔対〕中学生(おむね30歳までの意欲のある方) 〔定〕一六〇名(費)五〇〇円(ボランティア保険未加入者は別途三〇〇円) 〔申〕7月6日(金)～7日(土)午前10時～午後5時に、直接あみさんぶる(荻窪5-15-13)へ(予約不要。手続きに一時間程度かかります) 〔関〕杉並ボランティア・地域福祉推進センター ☎

〔時〕7月23日(月)～8月31日(金)のうち三日間以上 〔場〕区内施設(保育園・高齢者施設など)やNPO・ボランティアグループなど 〔対〕中学生(おむね30歳までの意欲のある方) 〔定〕一六〇名(費)五〇〇円(ボランティア保険未加入者は別途三〇〇円) 〔申〕7月6日(金)～7日(土)午前10時～午後5時に、直接あみさんぶる(荻窪5-15-13)へ(予約不要。手続きに一時間程度かかります) 〔関〕杉並ボランティア・地域福祉推進センター ☎

〔時〕7月23日(月)～8月31日(金)のうち三日間以上 〔場〕区内施設(保育園・高齢者施設など)やNPO・ボランティアグループなど 〔対〕中学生(おむね30歳までの意欲のある方) 〔定〕一六〇名(費)五〇〇円(ボランティア保険未加入者は別途三〇〇円) 〔申〕7月6日(金)～7日(土)午前10時～午後5時に、直接あみさんぶる(荻窪5-15-13)へ(予約不要。手続きに一時間程度かかります) 〔関〕杉並ボランティア・地域福祉推進センター ☎



SPORTS スポーツのある暮らし 健康の第一歩

競技大会

●杉並春季バレーボール大会
〔時〕7月16日(祝)午前9時～午後9時(区後援) 〔場〕上井草スポーツセンター(上井草3-34-1) 〔対〕区内在住・在勤の方で構成されているチーム(定)男子・女子各16チーム(6人制) 〔費〕1チーム4000円(申)往復八ガキにチーム名・代表者氏名・住所・電話・性別・年齢を書いて、7月5日(必着)までに峰村光男(〒166-0002高円寺北3-1-10-314)へ 〔関〕峰村 ☎3337-8758(午後9時～10時)

●サウンドテーブルテニス
鈴の入ったピンポン玉を、音を頼りに打ち合います。
〔時〕6月24日(日)午前9時～午後1時 〔場〕荻窪体育館(荻窪3-47-2) 〔対〕区内在住・在勤・在学の視覚障害者の方 〔定〕20名 〔費〕無料 〔申〕当日、直接会場へ 〔関〕荻窪体育館 ☎3220-3381

スポーツ教室

●T P F C サッカースクール生募集
6月は無料体験があります。初心者歓迎、性別不問。

〔場〕上井草スポーツセンター(上井草3-34-1) 〔対〕費 U-4(幼稚園年少)、U-6(幼稚園年中・年長)=週1回(月6300円)▷U-8(小学1・2年生)、U-10(小学3・4年生)=週1回(月7350円)▷U-12(小学5・6年生・選抜クラス)=週1回(月8400円)▷U-14女子(小学4年生～中学2年生)=月3回(月6300円)▷成人女子=月2回(月4200円) 〔定〕各5～10名 〔申〕電話で、上井草スポーツセンター ☎3390-5707へ(他)①別途入会金・年会費が必要です②時間はお問い合わせください

●上井草スポーツセンターキッズスクール1日体験会
〔時〕内 スイミング=2歳6カ月～未就学児=水・金曜日午前10時30分～11時30分、3歳園児～未就学児=水・木・金曜日午後3時30分～4時30分、土曜日午前11時～正午、小学生(基礎・初級)=水・木・金曜日午後4時30分～5時30分、土曜日午前10時～11時▷空手=5歳～小学6年生=月曜日午後5時～6時▷ダンス=5歳～小学2年生=金曜日午後4時～5時、小学3年～6年生=金曜日午後5時15分～6時15分 〔場〕上井草スポーツセンター(上井草3-34-1) 〔費〕1575円(体験後に本科クラスに編入した場合は返金します) 〔申〕直接、上井草スポーツセンター1階総合受付へ(いずれも先着順) 〔関〕同センター ☎3390-5707



催し

風連・吾妻の子どもたちと交流しよう!

友好都市の北海道名寄市(旧風連町)と群馬県東吾妻町(旧吾妻町)の子どもたちと楽しい交流会を行います。
時・場・内左表のとおり往復ハガキ(記入例参照)に希望

交流会名	日程	場所と内容	対象(定員)	親子説明会	参加費
杉並・風連子ども交流会	7月28日(土)~31日(火)	北海道名寄市(風連町ほか)での自然体験など	区内在住の小学4~6年生で、両日程と説明会に本人が参加できる方(25名)	7月7日(土)午後3時30分~5時30分	2万5000円
	8月5日(日)~8日(水)	児童青少年センター、区内など(ディズニーランド、区内見学など)	区内在住の小学4~6年生で、全日程と説明会に本人が参加できる方(30名)	7月8日(日)午前10時~正午	9000円
杉並・吾妻子ども交流会	8月18日(土)~20日(月)	児童青少年センター、区内(区内見学、交流ゲーム会など)			

ハガキ記入例 (1人1枚)

- ①行事名
- ②住所
- ③氏名(フリガナ)
- ④年齢
- ⑤電話番号

- 往復ハガキには返信用のあて先も記入を
- あて先は各記事の申込先(住所が記載されていないものは区役所)
- 託児のある行事は託児希望の有無、お子さんの氏名と年齢も記入

交流会名どちらか一つ、学校名・学年・保護者名も書いて、6月21日(必着)までに児童青少年センター(〒167-0051荻窪1-56-3)へ(抽選)☎同センター ☎3393-4760

吾妻の朝市

東吾妻町が町のPRを兼ね、農産物を販売します。
時 6月28日(木)午前10時~午後1時(売り切れ次第終了) 場 区役所中杉通り側入口前(雨天実施) 内 生じたけ・ほうれん草・小松菜・レタス類・水菜・ねぎ・春菊・キャベツ・大根・ニラ・ふき・三つ葉などの新鮮野菜・果実と農産加工品の販売(品物は、育成状況により変更となる場合があります) 申 当日、直接会場へ☎文化・交流課交流推進担当(他)買い物袋を持参してください

杉並ユネスコ協会 美術館ツアー

中国・青磁のきらめき
「青磁刻花花瓶(鳥文枕)」(耀州窯)をはじめ、「中国青磁」の名品を解説付きで鑑賞します。
時 6月24日(日)午後1時~3時 場 集合 田園都市線二子玉川駅 見学先 静嘉堂文庫美術館(世田谷区岡本2-23-1/現地解散) 定 20名(抽選) 費 700円(交通費は各自負担) 申 往復ハガキ(記入例参照)で、6月18日(必着)までに社会教育センター(〒166-0011梅里1-22-32)へ☎杉並ユネスコ協会・若松 ☎090-2147-7691

小中学校「おやじの会」の交流会を開きます

それぞれの学校を中心に活動するための手がかりを探している方、学校内外での「おやじ」の活動や「おやじの会」づくりに関心をお持ちの方など、お気軽にご参加ください。
時 6月30日(土)午後2時~5時(1時30分開場) 場 高井戸地域区民センター(高井戸東3-7-15) 内 全体会(夏休みのキャンプなどの取り組み事例)と分

料理教室

簡単クッキングで楽しいランチを一緒に!
時 7月2日(月)午前11時~午後1時 場 障害者福祉会館 内 キヤベツとコンビーフの煮込みほか 師 鈴木壽美 区内在住・在勤・在学で障害のある方とその介助者 定 一五名 費 500円 申 往復ハガキ(記入例参照)に障害の状況、区外の方は勤務先・学校名と所在地も書いて、6月23日(必着)

までに障害者福祉会館運営協議会事務局(〒168-0072高井戸東4-10-5)へ☎同事務局 ☎3332-6121 FAX 3335-3581

時 6月25日(月)・26日(火)①午前10時30分~午後0時30分②午後1時30分~3時30分 定 各回五名 費 300円 申 電話で、同ひろばへ(先着順)
◇フリーマーケット in リサイクルひろば高井戸
時 7月7日(土)・8日(日)午前10時~午後2時 内 募集区画 各日共一四区画(抽選) 区内在住・在勤の方(業者出店不可) 費 一区画一〇〇〇円 申 往復ハガキ(記入例参照)に希望日も書いて、6月21日(必着)までに同ひろばへ

すぎなみ環境情報館

◇茜でしぼり染めをしよう!親子で植物染め体験
時 6月23日(土)午後1時30分~4時 場 浜田山小学校(浜田山4-23-1) 師 環境省自然公園指導演員・山室京子 区内在住の小中学生とその保護者 定 一〇組二〇名 費 一組七〇〇円(保険料・材料費)

人と自然に優しくなれる対話

式絵本の読み聞かせ
時 6月30日(土)午前10時30分~正午 場 あんさんぶる荻窪(荻窪5-15-13) 内 「はらぺこあおむし」「まっくらネリノ」ほか 師 子どもの成長を護る杉並ネットワーク代表・井原太一ほか 区内在住・在学の方 2歳~小学生とその保護者 定 二五名 費 無料

ホタルが小千谷からやって来る!

ホタルの生態を学び、ピオトプで観察します。
時 6月29日(金)・30日(土)午後7時30分~8時20分、8時30分~9時20分(交代制) 場 あんさんぶる荻窪 区内在住・在勤・在学で小学生以上の方(小学生は保護者同伴) 定 各回一五名 費 無料

みんなで省エネ!

地球温暖化が進行している中、子どもたちの未来のために今私たちができることのヒントを紹介いたします。
時 6月21日(木)午前10時~午後3時 場 あんさんぶる荻窪(荻窪5-15-13) 費 無料 申 当日、直接会場へ☎すぎなみ環境カエルくらぶエネルギー部会・寺田 ☎3223-7367 他家電機器の消費電力を測定する「ワットアワーマーター」を無料で貸し出します

区民科学教室

フォトフレームの鏡と鏡ピン作り
フォトフレームのガラス面や飲料水のピンの内面に銀メッキをして、鏡と鏡ピンを作ります。

講演・講座

高年齢者の健康づくり教室
時 ①6月25日(月) 講演「若さを保つ秘けつ」②28日(木) 元気な口もとではつらつ生活③7月4日(水) 実技「今からはじめよう」④13日(金) 若さを保つ食事とは 午後2時~4時(計四回) 場 和泉保健センター(和泉4-50-6) ③は方南会館(和泉4-42-5) 師 ①浴風会病院院長・大友英一 ③区青空体力づくり指導員協議会指導員・大野淑美 区内在住で介護保険サービスを利用していない

若さを保つハツラツ講座

65歳以上の方 定 三〇名 費 無料 申 電話で、和泉保健センター ☎3331-9331へ(先着順)
時 ①6月18日(月) 高齢者のかかりやすい病気と予防②25日(月) 元気な口もとでハツラツ生活③7月2日(月) しっかりと食べていきいき生活④9日(月) 若さを保つための筋力アップ体操 午前10時~正午(計四回) 場 上井草保健センター(上井草3-8-19) 師 ③救世軍ブリス記念病院栄養科長・金子攻④エアロビクスインストラクター・新田千春 区内在住・在勤で65歳以上の全出席できる方(介護保険サービスを利用していない、医師から運動を止められていない方) 定 三〇名 費 無料 申 電話で、上井草保健センター ☎3394-1212へ(先着順) 他 ④は運動のできる服装で参加してください

〈ゆうゆう館(旧敬老会館)の催し〉

ゆうゆう館名	内容	日時	費用
高井戸東館(高井戸東3-14-9) ☎・FAX3304-9573	パソコン無料相談会(インターネット利用可)	8月24日までの第2・4金曜日、午後1時30分~4時	無料(1人30分まで)
浜田山館(浜田山4-18-31) ☎・FAX3315-7815	生き生きわくわく・楽しい朗読ワークショップ	6月24日(日)、7月1日(日)・8日(日)午前10時~正午(計3回)	1100円(3回分)
梅里堀ノ内館(堀ノ内3-37-4) ☎・FAX3313-4319	若き日のポディバランス再生チャレンジ	7月から毎月第2金曜日午後6時~7時30分	無料
荻窪東館(荻窪4-23-12) ☎・FAX3398-8738	起業家のための公開サロン(交流・紹介・相談)	6月23日(土)午後3時~4時30分	無料
馬橋館(高円寺南3-16-14) ☎・FAX3315-1249	①心元気にカラーセラピー ②ケナフでエコ草木染め	①6月23日(土)・30日(日)午後1時30分~4時 ②6月30日(土)午前10時30分~午後3時	①1日500円(軽食付き) ②1500円(スカーフ代・茶菓代含む)

※申し込み・問い合わせは、各ゆうゆう館へ。

障害者の外出・旅行セミナー

時 6月30日(土)午後1時30分～4時30分
場 杉並障害者福祉会館 (高井戸東4-10-5) 内外出や旅行を快適で楽しいものにするための工夫や制度
区内在住・在勤・在学
の障害者とその家族
費用無料
電話またはファクス(4面記入例参照)で、6月29日までに障害者福祉会館運営協議会
3332-612
1 FAX 3335-3581へ

新米パパママへ

小児科医からのメッセージ
時 6月21日(木)午前10時30分～正午
場 高井戸保健センター(高井戸東3-20-3) 肉赤ちゃんに多い病気とその手当て、急病時の適切な対処方法、小児科かかりつけ医をもつことの重要性
師 宮下小児科医院・佐々木礼子
対 第一子が1歳前の保護者
名 費用無料
電話で、高井戸保健センター
3334-4304へ(先着順)

健康づくり支援事業 食べて健康になろう

時 7月11日(水)午前10時～正午
場 和泉保健センター(和泉4-50-6) 食事のとり方と簡単なカロリー計算方法
師 NPO法人健康食生活サポートチーム・江頭紀行子
対 区内在住・在勤で健康づくりに関心がある方
名 費用無料
電話で、和泉保健センター
3331-9331へ(先着順)

高齢者の消費生活トラブル

早期発見のために
時 6月28日(木)午後2時～4時
場 上荻窪会議室(上荻3-16)

「すぎなみ環境賞」表彰候補者を募集

すぎなみ環境賞とは、環境に配慮した行動の一層の普及を図るため顕著な活動を行う個人・団体などを表彰する、杉並区独自の制度です。どなたでも応募できます(自薦可)。表彰式は、10月に開催する環境博覧会で予定。

- ◆**薄着賞**＝環境にやさしい技術開発や簡易包装などで環境に配慮した商品など
- ◆**厚着賞**＝区民の皆さんの視点から、過大な包装や多重包装により、中身に対してむだな部分が多いと思える商品など
- ◆**環境にやさしいで賞**＝日ごろから優れた工夫やアイデアなどを持ち、将来性や発展性のあるごみ減量のための活動を行っている区民や事業者など
- ◆**ダイエット賞**＝過去に厚着賞の対象となった商品を取り扱った事業者のうち、環境配慮について大きく企業姿勢が変わった事業者(過去の厚着賞受賞者は区ホームページなどでご確認ください)

申請方法はEメールに、該当すると思う商品名と推薦理由を書いて、8月10日(必着)までに清掃管理課ごみ減量推進係 FAX 3312-2306 seiso-kanri@city.suginami.lg.jpへ。清掃管理課(区役所西棟7階)、区民事務所・分室、駅前事務所、地域区民センター、図書館にある応募箱または区ホームページからも応募できます
清掃管理課

特別養護老人ホーム「サンフレンズ善福寺」の目指すもの

時 6月22日(金)午後1時30分～3時
場 永福ふれあいの家(永福2-14-20) 8月開設予定の新型特養ホーム「サンフレンズ善福寺」の理念と内容
師 「サンフレンズ善福寺」開設準備室長・石坂誠
対 区内在住の方
名 費用無料
電話で、永福ふれあいの家
3327-5811へ(先着順)

気軽にできる いきいき健康体操

時 6月30日(土)、7月7日(土)午後1時30分～3時(計二回)
場 杉並保健所地下講堂(荻窪5-20-1) 師 理学療法士・江黒亮
対 区内在住で介護をしている方、介護に関心のある方
名 費用無料
電話で、ケア24
3391-0888へ(先着順)

介護の基礎知識

時 6月24日(日)午後2時30分～4時
場 上荻ふれあいの家(上荻2-26-7) 介護の知識・技術のお話、質疑応答
対 区内在住の方
名 費用無料
電話で、上荻ふれあいの家
3330-1-2256へ(先着順)

中小事業者のための省エネ技術研修会

時 6月26日(火)午後2時～4時
場 あんさんぶる荻窪(荻窪5-15-13) 匠に学ぶ環境配慮型経営、コスト削減につながる省エネ手法の紹介
師 東京都地球温暖化対策推進ネットワーク技術専門職員・小林彰
対 区内の中小事業者
名 費用無料
電話で、環境課地球温暖化対策担当
3398-3195へ(先着順)

雑誌のつくり方講座

「一日編集アシスタント」を体験してみませんか。
時 6月23日(土)、7月8日(日) 1時30分～4時30分
場 あんさんぶる荻窪(同内容)
3391-5754

杉並区大学図書館ネットワーク

高校生のための情報リテラシー講座
インターネットから得られる広範囲な情報をもとに図書館の資料を有効活用できるように、パソコンを使った講座です。
時 7月19日(木)・20日(金)午後3時～5時(計二回)
場 済美教育センター(堀ノ内2-5-26) 師 女子美術大学図書館職員
対 パソコンの基本操作ができる区内在住・在学の高校生
名 費用無料
往復ハガキ(4面記入例参照)に区内在住の方は学校名も書いて、6月21日(必着)までに中央図書館情報リテラシー講座担当(〒167-0005)へ
3391-5754

区の後援・その他の催し・講座など

情報 ほけつ

★**ジュエル・ミュージック ファミリーコンサート**
時 7月14日(土)午後1時30分
場 杉並公会堂大ホール(上荻1-23-15) 内 曲目=ショパン「ポロネーズ～英雄」ほか
定 1100名
費 大人1000円、小学生以下500円(3歳未満は無料。全席自由)
申 チケット販売窓口=①杉並区文化協会 5347-4366 ②同協会ウェブ予約 http://www.sugibun.com/ ③区役所1階「コミュかるショップ」④地域区民センター⑤杉並公会堂
ジュエル・ミュージック 3232-0661

★**小原佳「歌談の会」**
時 9月21日(金)午後7時
場 杉並公会堂大ホール(上荻1-23-15) 費 S席4500円、A席3500円(会員割引あり。全席指定。未就学児は入場不可)
申 チケット発売開始=6月22日(金)午後2時
販売窓口=①杉並区文化協会 5347-4366(会員は午前10時～。初日は電話予約のみ)②同協会ウェブ予約 http://www.sugibun.com/ ③区役所1階「コミュかるショップ」④地域区民センター⑤杉並公会堂⑥チケットぴあ(6月23日から) 0570-02-9999(Pコード259-530) 杉並区文化協会(他)企画・制作/トライアングル、協力/オフセンター

★**パソコンステップアップ講習会**
時 7月10日(火)～13日(金) ①午前9時30分～正午=Eメールとインターネットの活用(Eメール、インターネットを利用して)②午後1時30分～4時=ワードの応用(文字入力や文章の編集ができる方)
場 済美教育センター(堀ノ内2-5-26) 定 各15名(抽選) 費 各6000円(テキスト代含む) 申 往復ハガキ(4面記入例参照)に希望講座名も書いて、6月22日(必着)までにITスクエア杉並(〒168-0063)和泉3-17

★**夏休みひとり親家庭1泊バスハイク**
時 8月5日(日)・6日(月)
場 伊豆熱川荘(静岡県賀茂郡東伊豆町) 対 区内在住のひとり親家庭の親と中学生以下の子ども(子どもだけの参加は不可) 定 45名(抽選) 費 大人2000円、子ども1000円 申 ハガキ(4面記入例参照)に子どもの名前と性別・年齢・学年も書いて、6月30日(必着)までに杉並区母子寡婦福祉団体連合会 会長・鳥海悦(〒167-0034)桃井1-25-2)へ
同会・鳥海 3390-0586 または野添 3311-0005(他)宿泊はひとり親家庭休養ホーム利用券を使用します
★**住宅デー**
時 6月24日(日)午前10時～午後3時(受付は2時まで)
場 阿佐谷北ふれあいの家、松ノ木公園、浜田山かなめ公園ほか8会場 内 耐震やりフォームなどの無料住宅相談、家具転倒防止器具の無料取り付け(条件あり)、包丁研ぎ、まな板削り、親子工作教室ほか
申 当日、直接会場へ
東京土建杉並支部 3317-0450
★**住宅なんでも110番**
住宅の様々な悩みに、建築士など有資格者が電話でお答えします。
時 6月16日(土)・17日(日)・23日(土)・24日(日) いずれも午前10時～午後4時 申 電話で、住宅なんでも110番 0120-187-514へ
★**住民税の計算方法の説明会**
時 6月27日(水)午後2時～4時
場 産業商工会館3階 講堂(阿佐谷南3-2-19) 内 住民税が高くなった理由、国民健康保険料はこう変わる
師 杉並都税事務所・黒沢薫ほか
定 100名
費 無料
申 電話で、(社)杉並青色申告会 3393-2831へ(先着順)
★**杉並清掃工場見学会(6月分)**
時 6月23日(土)午後1時30分～3時
場 杉並清掃工場(高井戸東3-7-6) 定 50名
費 無料
申 電話で、6月21日までに東京二十三区清掃一部事務組合総務課 広報・人権係 6238-0615へ(先着順)
★**和田ポンプ施設見学会**
水圧体験ドア、浸水模型の展示もあります。大雨に対する備えを見直しましょう。

時 6月17日(日)午前10時～午後3時
場 和田ポンプ施設(和田2-1) 費 無料
申 当日、直接会場へ
都下水道局西部第一管理事務所 3366-6960(他)車での来場はご遠慮ください

★社団法人シルバー人材センター

◇**リサイクル自転車の販売**
時 6月18日(月)～20日(水)午前11時～午後4時
場 リサイクル自転車作業所(永福2-1-11) 3327-2287
内 販売価格=1台6500円～1万円 申 直接、同リサイクル作業所へ(先着順)
◇**就業講習「植木せん定(初級)」**
時 7月4日(水)～27日(金)の土・日曜日、祝日を除く14日間/午前10時～午後4時
場 東京しごとセンター(千代田区飯田橋)、東京芸術大学(台東区上野公園) 内 せん定の基礎知識、道具の取り扱い、せん定実習
対 区内在住の60歳以上で、講習後、杉並区シルバー人材センターに入会し、就業できる方
定 若干名
費 1250円 申 ハガキ(4面記入例参照)に生年月日も書いて、6月18日(必着)までに(社)杉並区シルバー人材センターへ

☆
問 (社)杉並区シルバー人材センター(〒166-0004)阿佐谷南1-14-2 みなみ阿佐ヶ谷ビル6階 3317-2217)

その他

★**杉並産業協会からのお知らせ**
◇**雇用保険料が改定されました**
雇用保険法等の一部改正に伴い、雇用保険料率が改定されました。改定後の保険料は、4月1日にさかのぼって適用されます。
◇**会員を募集しています**
杉並産業協会は、区内の法人や個人を中心とした事業主で組織・運営しています。入会すると、経営に役立つ情報や従業員の福利厚生のほか様々な事業を提供します。労働保険の事務手続き、保険料の計算・納付なども代行します。本来、労災保険に加入できない事業主や家族従業員も加入できます。
☆
問 杉並産業協会 3220-1231

〈6～8月の各種教室〉

教室・講座名・内容/講師(定員)	開催日・時間	費用	申込締切
●永福和泉地域区民センター(〒168-0063 和泉3-8-18)			
苔玉(こけだま)作り～夏のお部屋を涼しく演出してみませんか。どなたでも簡単に作れます/小出弘子(20)	7月4日(水) 午前10時～正午	2000円	6月20日
藤(とう)工芸入門～夏らしい藤の小品を編んでみましょう。1回目は小さな籠となべ敷き、2回目はおしゃれな鉢カバーを作ります/武田直美(24)	7月17日(火)・24日(火)午後1時30分～4時(計2回)	1100円	7月10日
親子陶芸教室～親子でそれぞれの作品を仕上げます。夏休みの思い出作り、宿題対策にいかがでしょうか/古屋竹涯(12組24名)	7月24日(火)、8月7日(火)午前10時～午後0時30分(計2回)	1組1200円	7月11日
●高円寺地域区民センター(〒166-0011 梅里1-22-32)			
ダンベル体操～太りにくい体質に改善し、家でも簡単にできます。500mlの空ペットボトル2本持参/俣野智昭(30)	7月6日(金)・13日(金)・20日(金) 午前10時～正午(計3回)	300円(保険料含む)	6月25日
●阿佐谷地域区民センター(〒166-0004 阿佐谷南1-47-17)			
皆で楽しむはじめてのフラ・ダンス～ハワイアンメロデーののって楽しく暑さを忘れて踊りましょう/大村三紀子(20)	7月9日～8月13日の毎週(月)午後1時30分～3時30分(計6回)	150円(保険料・資料代)	6月20日
●西荻地域区民センター(〒167-0034 桃井4-3-2)			
シリーズ・いきいき人生④いきいき体操～はつらつとした人生を送るには、まず健康が一番大切です。内臓を強化し身体を基礎を作るとともに、骨折を予防する体操を実践します(計5回)/近野美智子(20)	①7月3日②17日③24日④8月7日⑤21日いずれも(火)午後6時30分～8時30分(③は午後1時30分～3時30分)	無料	6月28日
対人関係の達人になろう～自分を知り相手を知ることで交友関係・地域社会でも楽しく活躍できるように、コミュニケーション力を磨きましょう/窪宏太郎(40)	7月10日(火) 午後1時30分～3時30分	無料	7月2日
親子折り紙教室～折り紙名人にいろいろな作り方を教えてもらいましょう。3回目は、折り紙による国際交流の子ども向けビデオを上映/加瀬二郎(小学生と保護者・30)	7月15日(日)、8月25日(土)・26日(日)午後1時30分～3時30分(計3回)	無料	7月5日
●井草地域区民センター(〒167-0022 下井草5-7-22)			
トレーニング機器講習会～トレーニング室を利用するための事前講習会(写真3cm×2.5cm1枚持参)/阿部なつき(15歳以上で中学校を卒業している方・10)	6月24日(日) 午前10時～午後1時	100円(保険料含む)	6月18日
トレーニング相談～当日は、トレーナーが指導・相談に応じます/阿部なつき(講習会修了者対象)	6月24日(日) 午後2時～4時	100円(使用料)	—
おもちゃの病院～こわれたおもちゃを修理します/安井昌徳ほか	6月23日(土)、7月14日(土) 受付＝午後1時30分～3時	無料※	—
●四宮区民集会所(申し込みは、井草地域区民センターへ)			
やってみよう演劇体験～プロアマ老若男女問わず。演劇体験することで新しい自分を見つけてみませんか。現役俳優たちがお手伝いします/フリーマーズ俳優陣(20)	7月2日(月)・9日(月)・23日(月)・30日(月) 午後7時～9時(計4回)	100円	6月18日
●高井戸地域区民センター(〒168-0072 高井戸東3-7-5)			
7月トレーニング機器講習会～トレーニング室を利用するための事前講習会(写真3cm×2.5cm1枚持参)/宮田秀幸(15歳以上で中学校を卒業している方・10)	7月15日(日) 午前10時～午後1時	120円(保険料含む)	7月5日
7月トレーニング相談～トレーナーがトレーニングの相談に応じます/宮田秀幸(講習会修了者対象)	7月15日(日) 午後2時～4時	100円	—
おはなしひろば～絵本の読み聞かせ、手遊びなど/ムーミン母親クラブ、パンピ文庫、上高えほんのひろばグループ(幼児は保護者の付き添い必要)	7月5日(木)・12日(木)・26日(木) 午後3時30分～4時	無料	—
英語でおはなしひろば～楽しく英語であそびましょう/ステイブ・グレイス(幼児は保護者の付き添い必要)	7月14日(土) 午後1時～1時30分	無料	—

※は実費がかかる場合があります。

コミュニティ通信

地域の集会施設運営協議会が企画した催しと各種教室(左表)をお知らせします。申し込みは、催しは記事中の申込方法で、各種教室は往復ハガキで、各締切日(必着)までに該当の施設へ(抽選)。申込先住所と記載例は下表を参照。詳しい内容や託児の有無は、直接該当の施設へお問い合わせください。

西荻 地域区民センター

●西荻セタコンサート
WOMAN 3

70年代を彩った三人の女性シンガーソングライター、高木麻早・丸山圭子・中沢厚子の競演です。

時7月7日(土)午後4時(3時30分開場) 定三六六名費一〇〇〇円
○円申チケット販売窓口①②杉並区文化協会 ☎5347143
66 ②同協会ウェブ予約 ☎ ☎
p://www.suginun.com/③
区役所一階「コミユかるシヨツ

西荻南 区民集会所

お〜いあそぼうよ!
初夏の集会所まつり

西荻南児童館との共催です。

「④各地域区民センター⑤杉並公会堂 ☎534714450
⑥郵便振替(催し名、住所、氏名、電話番号を記入)で「西荻地域集会施設運営協議会」00150131462315へ代金を振り込み(チケット送料はセンターが負担、振込手数料は申込者負担) 西荻地域集会施設運営協議会 ☎330110811

荻窪 荻窪地域区民センター

子どもも大人も楽しめる、明るく楽しい催しがいっぱいです。ジャグリングのももつちやチンドンも来ます。

時6月24日(日)午前10時～午後4時 内地域の保育園・幼稚園児の作品展、つみきの広場、スタンプラリー、ニコニコ楽坊による民族楽器、作業所の展示販売、ワークショップ、すだちの里のパン、ポップコーン、綿あめ、群馬県東吾妻町の農産物直販など 無料(当日、直接同集会所へ) 西荻地域集会施設運営協議会 ☎330110811

阿佐谷 地域区民センター

お話を絵本、紙芝居、フルートの演奏を聴いて、楽しいひと時を過ごしましょう。プレゼントも皆さんを待っています。

時6月23日(土)午後2時 内出演 三つりんご、こぼれこの会、ORCAわーるど、ご本・お話しだいすき会、吉田寛子(フルート演奏) 定九〇名(先着順) 無料(当日、直接同センターへ)

お楽しみ読書会

太宰治『桜桃』を読みます。午前のひとときを、太宰文学に浸ってみませんか。

時7月27日(金)午前10時～正午 師青木篤子 定三〇名(抽選) 無料(往復ハガキ(下記入例参照)で7月7日(必着)までに同センターへ)

☆
阿佐谷地域集会施設運営協議会 ☎331417215

区民センターカレッジ

バラ名人有島薫さんに教わるバラ作りパートⅡ

おうちのバラ、きれいに咲いていますか。来年も美しく咲かせるために、花後の手入れをバラ名人に教わりましょう。

時6月27日(水)午後2時～4時 師有島薫 定四〇名(抽選) 費二〇〇円(往復ハガキ(下記入例参照)で、6月18日(必着)ま

下高井戸 区民集会所

土曜日の音楽会
出演者募集中

8月を除く毎月第二土曜日の夕方に、ロビーコンサートを開催しています。セミプロ級の方も出演し、地域の皆さんが楽しみにしています。現在、9月以降の出演者を募集しています。

申・阿方南・和泉地域集会施設運営協議会事務局 ☎530019412へ

地域区民センター・区民集会所一覧

【往復ハガキ記入例】〈1人1枚〉
①行事名②住所③氏名(フリガナ)
④年齢⑤電話番号⑥返信用の宛先を記入。託児のある行事は子どもの氏名・年齢も書いてください。

永福和泉地域区民センター ☎5300-9411 〒168-0063 和泉3-8-18 第2・第4水曜日、15日	高円寺北地区民集会所 ☎3330-7255 〒166-0002 高円寺北3-25-9 第2・第4月曜日	西荻南区民集会所 ☎3335-5444 〒167-0053 西荻南3-5-23 第2月曜日
方南区民集会所 ☎3322-4225 〒168-0062 方南1-27-8 第1・第3水曜日	阿佐谷地域区民センター ☎3314-7211 〒166-0004 阿佐谷南1-47-17 第2・第4火曜日、第3水曜日	井草地域区民センター ☎3301-7720 〒167-0022 下井草5-7-22 第1・第3木曜日、第3木曜日の前日
下高井戸区民集会所 ☎5374-6192 〒168-0073 下高井戸3-26-1 第3水曜日	梅里区民集会所 ☎3317-3310 〒166-0011 梅里2-34-20 第1・第3火曜日	四宮区民集会所 ☎3395-5085 〒167-0023 上井草2-28-13 第2・第4火曜日
高円寺地域区民センター(セッション杉並) ☎3317-6611 〒166-0011 梅里1-22-32 第2・第4木曜日、第2木曜日の前日	荻窪地域区民センター ☎3398-9125 〒167-0051 荻窪2-34-20 第2・第4月曜日、20日	八城区民集会所 ☎3394-0989 〒167-0021 井草1-3-2 第2水曜日
和泉区民集会所 ☎5340-6272 〒166-0012 和泉2-31-21 第1・第3月曜日	本天沼区民集会所 ☎5310-4633 〒167-0031 本天沼2-12-10 第1・第3月曜日	高井戸地域区民センター ☎3331-7841 〒168-0072 高井戸東3-7-5 第1・第3月曜日、20日
	西荻地域区民センター ☎3301-0811 〒167-0034 桃井4-3-2 第2・第4水曜日、11日	上高井戸区民集会所 ☎3329-0605 〒168-0074 上高井戸1-15-5 第2・第4月曜日

永福和泉地域区民センター ☎5300-9411 〒168-0063 和泉3-8-18 第2・第4水曜日、15日	高円寺北地区民集会所 ☎3330-7255 〒166-0002 高円寺北3-25-9 第2・第4月曜日	西荻南区民集会所 ☎3335-5444 〒167-0053 西荻南3-5-23 第2月曜日
方南区民集会所 ☎3322-4225 〒168-0062 方南1-27-8 第1・第3水曜日	阿佐谷地域区民センター ☎3314-7211 〒166-0004 阿佐谷南1-47-17 第2・第4火曜日、第3水曜日	井草地域区民センター ☎3301-7720 〒167-0022 下井草5-7-22 第1・第3木曜日、第3木曜日の前日
下高井戸区民集会所 ☎5374-6192 〒168-0073 下高井戸3-26-1 第3水曜日	梅里区民集会所 ☎3317-3310 〒166-0011 梅里2-34-20 第1・第3火曜日	四宮区民集会所 ☎3395-5085 〒167-0023 上井草2-28-13 第2・第4火曜日
高円寺地域区民センター(セッション杉並) ☎3317-6611 〒166-0011 梅里1-22-32 第2・第4木曜日、第2木曜日の前日	荻窪地域区民センター ☎3398-9125 〒167-0051 荻窪2-34-20 第2・第4月曜日、20日	八城区民集会所 ☎3394-0989 〒167-0021 井草1-3-2 第2水曜日
和泉区民集会所 ☎5340-6272 〒166-0012 和泉2-31-21 第1・第3月曜日	本天沼区民集会所 ☎5310-4633 〒167-0031 本天沼2-12-10 第1・第3月曜日	高井戸地域区民センター ☎3331-7841 〒168-0072 高井戸東3-7-5 第1・第3月曜日、20日
	西荻地域区民センター ☎3301-0811 〒167-0034 桃井4-3-2 第2・第4水曜日、11日	上高井戸区民集会所 ☎3329-0605 〒168-0074 上高井戸1-15-5 第2・第4月曜日

永福和泉地域区民センター ☎5300-9411 〒168-0063 和泉3-8-18 第2・第4水曜日、15日	高円寺北地区民集会所 ☎3330-7255 〒166-0002 高円寺北3-25-9 第2・第4月曜日	西荻南区民集会所 ☎3335-5444 〒167-0053 西荻南3-5-23 第2月曜日
方南区民集会所 ☎3322-4225 〒168-0062 方南1-27-8 第1・第3水曜日	阿佐谷地域区民センター ☎3314-7211 〒166-0004 阿佐谷南1-47-17 第2・第4火曜日、第3水曜日	井草地域区民センター ☎3301-7720 〒167-0022 下井草5-7-22 第1・第3木曜日、第3木曜日の前日
下高井戸区民集会所 ☎5374-6192 〒168-0073 下高井戸3-26-1 第3水曜日	梅里区民集会所 ☎3317-3310 〒166-0011 梅里2-34-20 第1・第3火曜日	四宮区民集会所 ☎3395-5085 〒167-0023 上井草2-28-13 第2・第4火曜日
高円寺地域区民センター(セッション杉並) ☎3317-6611 〒166-0011 梅里1-22-32 第2・第4木曜日、第2木曜日の前日	荻窪地域区民センター ☎3398-9125 〒167-0051 荻窪2-34-20 第2・第4月曜日、20日	八城区民集会所 ☎3394-0989 〒167-0021 井草1-3-2 第2水曜日
和泉区民集会所 ☎5340-6272 〒166-0012 和泉2-31-21 第1・第3月曜日	本天沼区民集会所 ☎5310-4633 〒167-0031 本天沼2-12-10 第1・第3月曜日	高井戸地域区民センター ☎3331-7841 〒168-0072 高井戸東3-7-5 第1・第3月曜日、20日
	西荻地域区民センター ☎3301-0811 〒167-0034 桃井4-3-2 第2・第4水曜日、11日	上高井戸区民集会所 ☎3329-0605 〒168-0074 上高井戸1-15-5 第2・第4月曜日

プロゴルフ日本男子ツアー史上最年少優勝

石川遼さん(杉並学院高)に
区スポーツ栄誉章

杉並学院高等学校(阿佐谷南2丁目)1年に在学中の石川遼さんが、男子プロゴルフの「マンシングウェアKSBカップ2007」にツアー初出場し、通算12アンダー276で優勝しました。これは、日本男子ツアー史上最年少(15歳8カ月)という快挙で、区では石川さんに杉並区スポーツ栄誉章を贈呈しました。おめでとうございます。☎社会教育スポーツ課



▶笑顔で表彰状を受け取る石川さん(5月29日(火)区役所にて)

●住民は地域社会の主人公
地域の皆さんに

きめ細かい情報伝達を

島町会(下高井戸地区)

◆自然に恵まれた地域で

島町会は、鎌倉街道の神田川にかかる鎌倉橋近傍の下高井戸四丁目39〜45番と浜田山一丁目3〜4番の一部の二〇世帯から構成される、小さな町会です。

◆力を入れていること

島町会で力を入れていることは、情報伝達です。

島町会では、会員の皆さんから月額一〇〇円の町会費をいただいています。町会はい

ただいた一〇〇円に対して何ができるのでしょうか。ごみ収集問題、カラスネットまたは災害時救援でしょうか。それらに増して身近なものは、

情報伝達です。

情報伝達の方法には掲示板もありますが、きめ細かく、的確に伝えるためには、回覧板がやはり一番です。

◆回覧板を読んでもらうために

島町会では、毎月、区や警

察、消防など行政からのお知らせ、各種NPO法人などからの非営利な内容のお知らせを取りまとめ、各家庭に回覧しています。

ただあまり分厚くなると、全部に目を通さずに回されてしまう傾向があります。最近

は、皆さんに特に知ってほしいことを抜き出して一枚にまとめ、掲示をしています。

◆ホームページも活用

情報の一方通行にならないよう、島町会では「すぎなみ地域活動ネット」<https://sugick.net/sugi/>の中にホームページを開設し、町会の紹介と毎月のトピックスを

掲載しています(上写真)。

会員になれば、聞きたいことや言いたいことを書き込みできます。

地域活動に関心はあるが昼間は多忙な若い世代の方との交流の場として、今後もホームページを活用しようと考えています。

ホームページによる情報のやり取りは、会話や文書に比べ、より現代的で手軽にできる点は便利ですが、パソコンの操作ができないと困るのが欠点です。

見るだけならマウスを使えばできますが、書き込もうとすると、どうしてもキーボードをたたかなくてはなりません。そのせいか、町会のページを見る方は少ないのが現状です。

あらゆる年代の方に見ていただけるように、簡単な操作で見られ、しかも内容の充実したホームページづくりを目指していきたいと思っています。(会長 清水美治)



▲地域の身近な情報を掲載

▼住基ネット訴訟コーナー(第一七回) ▲

第五回口頭弁論(控訴審)

5月24日(木)、東京高等裁判所において、住基ネット受信義務確認等請求控訴事件の第五回口頭弁論が行われました。

区は、証拠説明書並びに甲第八三三号証および甲第八四号証を提出しました。

国および都は、準備書面(3)を陳述し、証拠説明書および

乙第三六号証から乙第三九号証までを提出しました。

次回(第六回)の口頭弁論は、8月9日(木)午前11時、東京高等裁判所八二五号法廷で行われる予定です。

今回提出した書面は、区ホームページでご覧になれます。

☎総務課法規係

働く方のための
ジョイフル教養講座

仕事をしている方が参加しやすい日時に、(財)杉並区勤労者福祉協会が主催で開講する教養講座です。

時・内・定・費 下表のとおり(場)勤労福祉会館ほか(対)区内在住・在勤の勤労者で全回出席できる方(用)ハガキ(4面記入例参照)に職業・勤務先の電話番号も書いて、各講座締切日(必着)までにNPO法人スクール・アドバイ

ス・ネットワーク(〒167-0043上荻1-24-21協立第51ビル3階)へ(抽選。全項目を明記している方を優先)☎同法人 ☎5347-2372 FAX 5347-2373(月～金曜日の午前10時～午後6時)他①応募人数が一定数に達しない場合は講座を中止することもあります②託児を希望する方は、ハガキに子どもの名前と年齢も明記してください

〈働く方のためのジョイフル教養講座〉

講座名(定員)	日時	内容	講師	会場	受講料	申込締切
定年後の人生を豊かにする介護ボランティア入門(各30名)	①7月26日(木)午後6時30分～8時30分②8月25日(土)午前10時～正午(①②同内容。希望日を明記)	第二の人生を豊かにし、これまでの経験を生かせる、様々なボランティアの形の紹介など	浴風会ケアスクール校長 服部安子	①阿佐谷地域区民センター(阿佐谷南1-47-17)②荻窪地域区民センター(荻窪2-34-20)	各400円(教材費含む)	①7月11日②8月10日
アートソムリエ入門(各15名)	①10月6日(土)②27日(土)③12月1日(土)午後1時～5時(①～③同内容。希望日を明記)	アートの見方、買い方、楽しみ方(銀座の画廊散策あり)	アートソムリエ 山本冬彦	産業商工会館(阿佐谷南3-2-19)	各2000円(別途保険料)	9月21日
納涼ポピュラー・クラシックコンサート(300名)	8月4日(土)午後6時～8時	懐かしい童謡唱歌と世界の歌曲の演奏や、絵本「スイミー ちいさなかしこいさかなのはなし」に曲をつけました	川口耕平(指揮・ピアノ)ほか	勤労福祉会館(桃井4-3-2)	400円	7月20日
リズムにのせるフィットネス剣道(30名)	9月8日～11月3日までの毎週土曜日と11月17日(土)午後2時～4時(計10回)	剣道の竹刀を使い、剣道の型をベースに軽快なリズムに合わせて行うフィットネスエクササイズ。初心者歓迎	インストラクター・多々良一光、酒井雄大	勤労福祉会館	6800円(別途保険料)	8月24日
適正価格の家づくりセミナーと身近な債権・投資の話(各30名)	①11月10日(土)②17日(土)午後1時30分～4時(計2回。ただし、①②いずれかのみ申し込み可)	建て売り住宅と、設計士と建てる家の違い、メーカーの見積りの見方、債券投資、日本最大級の投資信託「グローバルソリン毎月分配型」の現状と今後のお話など	佐倉スペースデザイン 佐倉由浩ほか	野村證券荻窪支店(上荻1-8-8)	無料	10月26日
杉並産の栗を使って～親子で手づくりお菓子教室(小学生以上の親子12組)	9月22日(土)午後1時～3時	旬(しゅん)の栗を使って簡単にできるおいしいおやつ作り。お菓子作りが初めての親子歓迎	食育インストラクター 本間朝子	勤労福祉会館	1組2000円(材料費含む)	9月7日

18年度下半期

区の財政状況をお知らせします

区は、条例に基づき年二回財政状況を公表しています。今回は、18年度下半期(18年10月～19年3月)について、お知らせします。

問い合わせは、財政課へ。

補正予算

一般会計第二号補正は、18年10月に議決されました。ゆうゆう館四館のバリアフリー等改修工事に要する経費、西永福駅周辺整備に要する経費などで、補正額は三四億三九四七万円でした。

12月に議決されました。福祉用具のレンタルおよび購入経費の助成に要する経費、上井草運動場の人工芝張替えに要する経費などを計上し、補正額は一億六七九四万円でした。

一般会計第四号補正は、19年3月に議決されました。減債基金・施設整備基金への積立てに要する経費、永福町駅周辺整備

公有財産

土地や建物、基金などの公有財産の19年3月末現在高は、六一〇〇億二六五九万円です(表3・4)。

区民税の負担

区の収入となることが確定した19年3月末現在の特別区民税現年度分調定額は、六〇七億八一六五万円です(表2)。

特別区債

19年3月末の区債現在高は、五一八億五五二万円となり、前年3月末に比べ六〇億八九二八万円の減となっています(表6)。

19年度当初予算の概要

「人が育ち、人が活きる杉並区」の実現に向け、「次の世代へつなげる予算」として次の点を基本に編成しました。

- ① 減税補てん債の繰上償還
減税補てん債は、いわゆる「赤
- ② 少子化対策
すべての子どもと子育て家庭を支援するため、気軽に子育てサービスを利用できる「杉並子育て応援券」を導入し、家庭の子育て力を高めるほか、医療費助成制度について、受給対象者を従来の就学前までから中学生にまで拡大します。
- ③ 教育改革
いじめや不登校など学校現場で起こる課題に迅速に対応する課題対応チームを組織するほか、部活動への幅広い人材の活用や地域に支えられた学校づくりを進めます。
- ④ 環境対策
小学校の改築では、自然エネルギーの活用や緑の創出、建築物の工夫による徹底したエコスクール化を進めるほか、資源循環型社会の実現に向けて、プラスチックやペットボトルの資源回収の拡大を図ります。

環境対策

その結果、一般会計歳入歳出当初予算は一五・一三億七、七〇〇万円となり、対前年度比10・8%増となりました。

減税補てん債の繰上償還

減税補てん債の繰上償還を行うため公債費が大幅に増となるほか、児童手当の拡充や生活保護費、障害者施策の見直しによ

〈表1 各会計の予算執行状況 (19年3月31日現在)〉

会計区分	予算現額	収入済額	収入率	支出済額	執行率
一般会計	1495億6938万円	1415億5529万円	94.6%	1295億4864万円	86.6%
国民健康保険事業会計	486億4917万円	442億7823万円	91.0%	422億4385万円	86.8%
老人保健医療会計	404億5136万円	377億2682万円	93.3%	358億1705万円	88.5%
介護保険事業会計	257億7604万円	249億8778万円	96.9%	227億3317万円	88.2%
合計	2644億4595万円	2485億4812万円	94.0%	2303億4271万円	87.1%

※一般会計には繰越明許費繰越額を含む。

〈表2 区民税の負担状況〉

区分	現年度分調定額	賦課期日時点世帯数(人口)	1世帯あたり負担額	1人あたり負担額
19年3月末現在	607億8165万円	28万9324世帯(52万7380人)	21万82円	11万5252円
18年3月末現在	521億3400万円	28万6279世帯(52万4772人)	18万2109円	9万9346円
増減	86億4765万円	3045世帯(2608人)	2万7973円	1万5906円

※人口は前年の1月1日現在(外国人登録者を含む)。

〈表3 公有財産の現在高 (19年3月31日現在)〉

区分	金額	構成比	区分	金額	構成比
土地	3822億4168万円	62.7%	出資金	13億7097万円	0.2%
建物	1588億3508万円	26.0%	立木	1億9138万円	0.0%
基金	583億5866万円	9.6%	有価証券	4500万円	0.0%
物品	54億9462万円	0.9%	地役権	24万円	0.0%
工作物	34億3896万円	0.6%	合計	6100億2659万円	100.0%

〈表4 基金の内訳 (19年3月31日現在)〉

積立基金	金額	運用基金	金額
財政調整基金	219億2773万円	公共料金支払基金	6億5000万円
災害対策基金	24億5086万円	国民健康保険高額療養費資金貸付基金および出産費資金貸付基金	8000万円
社会福祉基金	11億7715万円		
区営住宅整備基金	13億1946万円		
施設整備基金	198億2667万円		
減債基金	98億9178万円	介護保険高額介護サービス費等資金貸付基金	3000万円
介護保険給付費準備基金	9億2802万円		
NPO支援基金	1985万円		
みどりの基金	5714万円		
合計	575億9866万円	合計	7億6000万円

※運用基金の金額は、運用できる上限額です。

〈表6 特別区債の現在高 (19年3月31日現在)〉

区分	金額
建設事業債	252億435万円
減税補てん債	173億8832万円
臨時税収補てん債	19億796万円
杉並南中央公園債(柏の宮公園整備)	72億9789万円
災害援護資金	700万円
合計残高	518億552万円

〈表5 基金の運用状況 (19年3月31日現在)〉

年度	積立基金現在高	運用利子額	運用利回り
18年度	575億9866万円	2億372万円	0.522%
17年度	420億4864万円	1億2196万円	0.309%
差	155億5002万円	8176万円	0.213%

る扶助費の増、子育て応援券や義務教育就学児医療費助成など少子化対策の充実に伴う増、杉並芸術会館建設、小学校校舎改築(三校)などによるものです。

特別会計では、国民健康保険事業会計における保険給付費等の増、介護保険事業会計における介護予防重視型の施策(地域支援事業)の充実経費などにより、各会計規模が増大しています。老人保健医療会計では、対象者数の減少により会計規模が微減となりました。

その結果、一般会計と三つの特別会計の総予算額は、二七・三四億五二〇三万円となり、前年度と比べて二・四億五五五四万円、8・9%の増となりました。



詳しい内容は、冊子「財政のあらまし―平成18年度下半期の財政状況―」をご覧ください。区政資料室(区役所西棟二階)や図書館、地域区民センターなどのほか、区ホームページでもご覧いただけます。