

- 麻しん(はしか)の流行に対し緊急対策を実施…1面
- 国民健康保険のお知らせ…2面
- いよいよ始まります「杉並子育て応援券」…3面
- 都市型水害に備えて…8面



●発行/杉並区 〒166-8570 杉並区阿佐谷南1-15-1  
 ●編集/広報課 区の代表電話は ☎3312-2111  
 FAX 3312-9911 (広報課直通)  
<http://www.city.suginami.tokyo.jp/>

〈発行日〉毎月1日・11日・21日

## 区内で麻しん(はしか)の流行が拡大しています

# 緊急対策を実施しています

春先から区内で流行が拡大している麻しん(はしか)。今年の流行の特徴は、10代、20代で患者が多く発生していることです。区内でも高校などで集団発生があり、学校閉鎖も出ています。麻しんは例年、春から初夏が流行の最盛期になるので、今後一層の注意と警戒が必要です。区では、区医師会、区内医療機関の協力を得て、緊急ワクチンの接種を盛り込んだ緊急対策を実施しています。

問い合わせは、杉並保健所保健予防課 ☎3391-1025へ。

- ①区ホームページや学校・施設を通じて情報提供や注意喚起を行っています
- ②患者が複数発生した区内小・中学校の未接種・未罹患者に無料で緊急ワクチンの接種を行います
- ③小・中学校の未接種児童・生徒(区内在住)には6月末まで無料でワクチンの任意接種を行っています

### 緊急対策の基本的な考え方

区は、次の三つの方針で緊急対策に取り組んでいます。

- ①区民および関係団体に対しては、正確な情報提供と予防や対処方法などの周知普及に努めます。
- ②集団感染またはその恐れの高

### 緊急対策の具体的な取り組み

- ①区立学校・施設と区内私立学校へ注意喚起文書とマニュアルを送付し、具体的な予防策や発生時対応がとれるように支援しています。
- ②学校で発生した際には、出席
- ③定期接種の勧奨強化、未接種者へのワクチン接種の勧奨に取り組めます。

停止、学校閉鎖などの拡大防止策を徹底するとともに、患者が複数発生した区内小・中学校の未接種・未罹患者に無料で麻しん風しん混合ワクチンの任意接種を行います。

緊急ワクチンの接種については、発生した学校と保健所が協議のうえ、対象者の保護者に通知します。

③小・中学校の未接種児童・生徒(区内在住)で、麻しん風しん混合ワクチンの任意接種希望者には、6月末まで無料で接種を行っています。

杉並保健所保健予防課 ☎3391-1025に連絡し、予約を受け取り、事前に連絡のうえ、緊急接種協力医療機関(一覧を予約票と一緒にお渡しします)で接種を受けてください。

### 麻しんに関する基礎知識

#### 麻しん(はしか)とは?

麻しんは、麻しんウイルスによる感染症で、ウイルスは発症している患者のせきなどに含まれ、空気感染します。感染力が強く、免疫がない方が感染を受けると、ほぼ100%発症するため、麻しんワクチン未接種者などはワクチン接種をお勧めします。

#### 予防するには?

- ①ワクチンの接種  
▽一二月～二四カ月未満のお子さんとは平成13年4月2日～14年4月1日生まれのお子さんは、法定接種(無料)が受けられます(それ以外の年齢のお子さんは任意接種で有料)。
- ▽接種後一〇年以上経過している方の抗体価が下がっているかどうかは、抗体検査でわかります(医療機関で有料)。
- ②外出から戻ったら、手洗いうがいを徹底する
- ③不要な場合は、人ごみへの外出を控える

#### 主な症状は?

- ①38.5度以上の発熱(二度、解熱することが多い)
- ②せき、鼻水、結膜の充血など
- ③全身の発しん(二、三日、発熱が続いた後、一度解熱し、その後高熱とともに出現)

#### 潜伏期間は?

約一〇～一二日です。

#### 対処方法は?

熱を下げたり、脱水状態にならないよう水分を補ったり、症状を和らげるための対症療法となります。細菌感染の合併を予防するために、抗生物質を使用することもあります。

接触して三日以内であれば、麻しんワクチンの接種が有効といわれています。



### 住民税が今月上がる理由

杉並区長 山田 宏



おそらく今月多くの納税者の皆さんは、ご自分の住民税額が大幅に上がっていることを知り驚かれると思います。例えば、夫婦と子ども二人で年収五〇〇万円の家庭では、これまで七万六〇〇〇円だった住民税額が一三万五五〇〇円となります。

これは、19年度の国の地方分権改革の一環で、国から地方へ三兆円の税源移譲が行われる結果、国税である所得税を三兆円分減らし、地方税である住民税を三兆円分増やすことになったからです。ですから納税者側から見ると、今年の1月にすでに所得税が減税されており、その減税分がこの6月に住民税の増税となるので、全体の負担額としては今までと変わり

な時代には正しく、このような国から地方への税源移譲は望ましい方向だと思います。なぜなら、納税者から離れている国で税金の使われ方が決められるより、納税者の目の届きやすい身近な地方自治体で議論の

地方との無責任な体質を改めることが急務です。そして地方へのさらなる税源移譲があれば、杉並区独自の努力で「減税自治体」を実現することも夢ではないと思います。

うえ決められるほうが、税金の使い道の透明度が増し、より納税者にとって有効に使われると考えるからです。かつて「北海道に高速道路を造れ」と主張する北海道のある市長が、「もしそのお金をの使い道を市が自由に決めてよいなら、それでも高速道路を造りますか」と尋ねられたとき、その市長は「私はむしろ大学を作りたい」と答えたそうです。国のお金ならもらえないものでもらうて必要性の低いものでもつくるという、今日の国と

# 支えあい・助け合い・健康を守る——国民健康保険

国民健康保険は、病気やケガをしたときに加入者(被保険者)が医療費の一部を負担するだけで医療を受けることができる、皆さんの健康を支える制度です。区が保険者となって運営し、加入者が納める保険料と、国・都・区からの負担金などを財源として、事業を行っています。国民健康保険の維持、健全な運営のために各届出と保険料の納付を忘れずをお願いします。

## 医療保険への加入が義務づけられています

医療保険制度は、勤務先の健康保険、同業種で組織する国民健康保険組合、区市町村が運営する国民健康保険に大別され、いずれかの医療保険への加入が義務づけられています。

## 加入や脱退の届出は一四日以内に

勤め先の健康保険をやめるとき、家族の健康保険の扶養でなくなったときなどは、ご自分で必ず資格喪失の日から一四日以内に国民健康保険に加入する届出をしてください。勤め先などから区への連絡はありません。

また、国民健康保険に加入していた方が、会社などに就職した場合は、ご自分で脱退の届出をしてください。届出の際は、証明書などが必要な場合があります(右下表参照)。国民健康保険の交付は郵送になります。加入手続き後、すぐに医療機関に行かれる場合には、運転免許証・パスポートなどの本人確認資料を提示してください。本人確認ができた場合のみ、国民健康保険を窓口でお渡しします。保険料は、国民健康保険に加入しなくてはならない期間について納付していただきます。届出が遅れると、勤め先の健康保険に加入している期間の保険料

〈こんなときは必ず14日以内に届け出を〉

こんなとき	届け出に必要なもの	届出先
杉並区に転入した	転出証明書	国保年金課(区役所東棟二階)・区民事務所・分室 駅前事務所
職場の健康保険をやめた	健康保険資格喪失証明書など	
国保組合をやめた	国保組合資格喪失証明書	年金課
生活保護を受けなくなった	保護廃止決定通知書	
出生した	保険証、母子健康手帳	年金課
杉並区外へ転出する	保険証、高齢受給者証	
職場の健康保険に加入した	保険証、高齢受給者証、勤務先の保険証	年金課
国保組合に加入した	保険証、高齢受給者証、組合保険証	
生活保護を受け始めた	保険証、高齢受給者証、保護開始決定通知書	年金課
死亡した	保険証、高齢受給者証	
区内での住所変更、氏名・世帯主が変わった、世帯が合併または分離した	保険証、高齢受給者証	年金課
保険証をなくした		
修学のため他の市区町村に住む	保険証、在学証明書	年金課
区外の介護保険施設などに入所した	保険証、入所契約書(写)など	
退職者医療制度の被扶養者に該当した	保険証	年金課
外国人	いずれの届け出にも、上記の他に外国人登録証明書が必要です。また、学生は学生証も持参してください。	

を請求されたり、届出日以前の保険料をまとめて納付していただくこととなりますので、忘れずに届出をしてください。

## 退職被保険者証

国民健康保険加入者のうち、厚生年金や各種共済組合などから、老齢年金または退職年金を受給中で、年金加入期間が一年以上ある方に、退職被保険者証を交付します。社会保険庁から年四回提供される資料により、年金加入期間などが確認できた場合には、届出によらず退職被保険者証を送ります。ただし、被扶養者については、従来どおり届出が必要です。退職被保険者証を送る際に同封する届書に必要事項を記入して提出してください。

## 保険証の有効期限は19年9月30日です

現在お使いの国民健康保険証の有効期限は9月30日です。新しい保険証は9月下旬に世帯主あてに送ります。

## 新しい保険証は配達記録郵便で送ります

今回から、保険証を確実にお届けするために、配達記録郵便で送ります。郵便局員から直接お受け取りください。不在の場合には、「不在連絡票」が投函されますので、郵便局に連絡し、早めにお受け取りください。

# 「国民健康保険 夏季保養施設」 申込受付中

### ◎対象

区の国民健康保険加入者(19年3月分までの保険料が完納の世帯に限る)

### ◎開設期間

7月20日(金)～8月25日(土)の宿泊

### ◎施設名・利用料金など

左表のとおり

### ◎申込方法

往復ハガキ(一世帯一枚に限る)に①代表者の住所・氏名・電話番号・施設・泊日・泊数(二泊まで)・人数(二名以上定員まで。乳幼児も人数に含む)を第三希望まで書いて、6月22日(必着)までに国保年金課管理係へ

### ◎その他

空き室がある場合は、国民健康保険加入者以外(区内在住者に限る。申し込みには健康保険証など住所が明記されたものが必要)の方も含めて、7月12日(木)から電話と国保年金課窓口で受け付けます。

### 〈夏季保養施設名・利用料金など〉

施設名	利用料金(1泊2食、消費税額込み)				定員	借上げ室数
	中学生以上	小学生	乳幼児(未就学児)	食事不要の乳幼児(下段は布団が必要な場合)		
グランドホテル磯屋(銚子)	6300円	4410円	3150円	無料(2100円)	6	1
ホテル池田(熱海)	6300円	4410円	3150円	無料(無料)	5	1
ホテル天坊(伊香保)	6300円	4410円	3150円	無料(2100円)	5	1
ホテル南風荘(箱根)	7350円	4200円	4200円	無料(3150円)	5	3
湯回廊 菊屋(修善寺)	7350円	5250円	3675円	1050円(3150円)	5	1

※利用料金の他に入湯税がかかります。各施設の案内は国保年金課(区役所東棟2階)にあります(部数に限りがありますので、窓口でご覧ください。郵送不可)。

## がん検診のお知らせ

区内在住で、職場などでの検診の機会がない方が受けることができます。対象年齢は、20年3月31日現在です。問い合わせおよびその他のがん検診、区民健診については、区コールセンター☎#8800または杉並保健所健康推進課☎3391-1015へ。がん検診の費用は、受診する窓口でお支払いください。なお、生活保護世帯の方は費用が免除されますので、事前に杉並保健所健康推進課へ(要申請)。

検診名	対象年齢	受診期間	受診場所	定員	費用	申込方法 (ハガキは検診ごとに1人1枚)	申込締切
7月の胃がん検診(X線検査の集団検診)	35歳以上	7月1日～31日の木・金・土曜日、午前9時～午前中	杉並保健所3階がん検診室	40名	1000円	①検診名②住所③氏名(フリガナ)④生年月日(年齢)⑤性別⑥電話番号⑦希望日(第3希望まで)を書いて、杉並区医師会胃がん検診担当(〒166-0004阿佐谷南3-48-8)へ	受診希望日の2週間前の火曜日(必着)
肺がん検診	35歳以上	7月1日～9月30日	指定医療機関	—	1000円	①希望検診名②住所③氏名(フリガナ)④生年月日(年齢)⑤性別⑥電話番号を書いて、杉並保健所健康推進課(〒167-0051荻窪5-20-1)へ	第1回=6月11日 第2回=7月9日 最終締切=8月14日 (各締切日の月末に受診票を郵送)
喉頭がん検診	55歳以上			—	1000円		

▶次の方は申し込みをご遠慮ください=①胃の手術を受けたことがある②現在、胃および十二指腸の疾病治療中または経過観察中③妊娠中または妊娠の可能性がある④おおむね1年以内に胃がん検診(血清ペプシノーゲン検査を含む)を受けた

## 医療情報案内と急病診療

☎3423-9909 杉並区急病医療情報センター  
FAX3423-9933

24時間無休で病院・診療所の案内、急病対応の説明、小児急病相談を行います。通話記録は録音します(3カ月保存)。

### ※まず、電話で確認! 保険証・医療証を忘れずに

☎3391-1599 休日等夜間急病診療所  
受付は終了30分前まで(荻窪5-20-1杉並保健所内)

【小児科】 平日:午後7時30分～10時30分  
【内科・小児科・外科・耳鼻咽喉科】  
土曜日:午後1時～10時(午後1時～5時耳鼻科のみ当番医)  
日曜・祝日:午後5時～10時(午前9時～午後5時は当番医)

※当番医のご案内は上記急病医療情報センター ☎3423-9909へ

☎3398-5666 歯科休日急病診療所  
(荻窪5-20-1杉並保健所内)

【歯科】 日曜・祝日:午前9時～午後5時(受付は4時まで)

300を超えるサービスの中から選べます



# いよいよ始まります 「杉並子育て応援券」

すぎなみ子育てサイト <http://www.suginami-kosodate.jp/>

■ 申込手続きはお済みですか

応援券の交付には、申し込みが必要です。4月1日現在、区に住民登録または外国人登録があり、対象のお子さんがある家庭には、4月初旬に申込書を郵送しました。また、お手元に申込書がありましたら、すみやかに区に返送してください。

なお、新たにお子さんが生まれた方には、区の窓口で出生の届けと同時に、応援券をお渡します。

■ 応援券の種類

応援券は1枚500円相当です。  
0、1、2歳児用(16年4月2日～20年4月1日生まれ) = 6万円分(応援券120枚)▷有効期限=21年3月31日  
3、4歳児用(14年4月2日～16年4月1日生まれ) = 3万円分(応援券60枚)▷有効期限=21年3月31日

5歳児用(13年4月2日～14年4月1日生まれ) = 3万円分(応援券60枚)▷有効期限=20年3月31日

■ 利用できるサービス

応援券で利用できるサービスは、区に登録した事業者が提供する、事前に承認されたサービスだけです。サービスは、親子参加のプログラム、親サポートのプログラム、子どもを預かるサービスと大きく3つに分類されています。

おむつやミルクなどの物品購入は対象外です。

■ 新たなサービスの情報

ガイドブック作成後に承認を受けたサービスや、講座・イベントの詳しい情報は、「すぎなみ子育てサイト」でご案内します。このサイト内の登録事業者の一覧から各サービス提供事業者のホームページへ

区内在住の就学前のお子さんがある家庭に、ひととき保育(一時保育)や親子コンサートなど、有料の子育て支援サービスに利用できる「杉並子育て応援券」を交付しています(所得制限なし)。この応援券は、対象となる区民の皆さんがサービスを選び、利用できるチケットです。応援券に同封されている「杉並子育て応援券ガイドブック」などを参考にしてサービスを選び、ご自身で申し込んでください。

——問い合わせは、子ども・子育て計画担当へ。

ジへ接続できますので、ご利用ください。  
また、子育て支援課(区役所東棟3階)でも、サービス情報のチラシを配布しています。

■ サービス提供者を募集しています

区民の皆さんに応援券を利用していただくには、サービスの充実が不可欠です。良質なサービスを地域で提供して下さる方を募っています。現在子育て支援活動をしている方、やってみたい企画のある方など、ぜひ説明会にご参加ください。

時 6月8日(金)午後2時30分～4時30分(産業商工会館(阿佐谷南3-2-19))  
内 サービス提供者になるための手続き方法やガイドラインなど(当日、直接会場へ)  
他 手続き方法やガイドラインは、区ホームページやすぎなみ子育てサイトに掲載しています

〈6・7月開催の催しを一部紹介します(詳細は各事業者へ)〉

日時	催し名	場所	事業者
6月5日(火)午前10時30分～	講演会「楽しく子育てしてませんか?子育てに悩んでいませんか?」	ひととき保育馬橋(高円寺南3-31-3)	すぎなみ保育ぐるーぷ ☎3315-8819
20日(水)午後1時～	講演会「『あたりまえ』ができれば育児は安心」	渋谷区代々木1-39-11-1301	NPO法人日本チャイルドマインター協会 ☎5308-3661
22日(金)午前10時～	講演会「愛が伝わる子どもへの接し方」	産業商工会館(阿佐谷南3-2-19)	コミュニケーショントレーニング「親業」 ☎080-3493-5744
30日(土)午前10時30分～	子育て講座「家庭で行う食育」	荻窪タウンセブン8階(上荻1-9-1)	三恭産業 ☎3391-0220
7月1日(日)午後2時～	ミュージカル「あらしのよるに」	セシオン杉並(梅里1-22-32)	杉並親子劇場 ☎3331-9463
1日(日)午前10時～	ママと子どものコンサート	Heartstrings(成田東5-24-1)	Peach&Berry's ☎5934-7860
7日(土)午前10時～	講演会「親が変われば子どもも変わる」	セシオン杉並	保育所ちびっこランド中野富士見町園 ☎5385-4166
8日(日)午後2時～	ふしぎ?びっくり!奇術師一太郎マジックショー	西荻地域区民センター(桃井4-3-2)	NPO法人子ども文化NPO M・A・T ☎3397-5152
14日(土)午後1時30分～	ファミリーコンサート	杉並公会堂(上荻1-23-15)	ジュエル・ミュージック ☎3232-0661
22日(日)午前11時～午後2時～	夏休みコンサート	東京オペラシティ(新宿区西新宿3-20-2)	日本フィルハーモニー交響楽団 ☎5378-5911
25日(水)午後2時～	「親子でジャズに出会う夏」コンサート	杉並公会堂	阿佐谷ジャズストリート実行委員会 ☎5305-5075
28日(土)午後5時30分～	自然と遊ぼうネイチャーゲーム!夏の夜を楽しもう	善福寺公園(善福寺2～3丁目)	すぎなみネイチャーゲームの会 ☎5932-2664

〈表1 所得限度額(6月1日現在)〉

扶養人数(税法上)	児童手当		児童育成手当
	国民年金加入者・年金未加入者	厚生年金等加入者	児童育成障害手当
0人	460万円	532万円	360万4000円
1人	498万円	570万円	398万4000円
2人	536万円	608万円	436万4000円
3人	574万円	646万円	474万4000円

※以下扶養人数が1人増すごとに所得限度額は38万円増加します。

〈表2 所得からの控除額(6月1日現在)〉

控除の種類	控除額
児童手当・児童育成手当・児童育成障害手当共通	
一律控除	8万円
勤労学生・寡婦・寡夫控除	27万円
特別寡婦控除	35万円
障害者控除(1人につき)	27万円
特別障害者控除(1人につき)	40万円
雑損・医療費・小規模企業共済等掛金控除	控除相当額
老人扶養控除(1人につき)	児童手当60万円 児童育成手当・児童育成障害手当10万円
児童育成手当・児童育成障害手当のみ	
配偶者特別控除	控除相当額
特定扶養控除(1人につき)	25万円

給与所得者は、源泉徴収票  
所得金額とは  
給与所得者は、源泉徴収票  
所得金額とは

給与所得者は、源泉徴収票  
所得金額とは  
給与所得者は、源泉徴収票  
所得金額とは

給与所得者は、源泉徴収票  
所得金額とは  
給与所得者は、源泉徴収票  
所得金額とは

## 児童手当などの 現況届の提出をお忘れなく

児童手当・児童育成手当・児童育成障害手当を受給している方に現況届を郵送しました。  
この届は、6月1日現在の状況を記入していただき、手当を引き続き受ける要件があるかどうかを確認するためのものです。この届の提出がないと6月分以降の手当が受けられなくなり、必ず、6月30日までに提出してください。  
なお、6月30日(土)は閉庁日ですが、午前8時30分～午後5時15分まで区役所西棟入口(中杉通り側)横に、現況届受付用の投函箱を設置します。ただし、現況届に関する質問は受けできませんのでご了承ください。  
手当の受給には、所得制限があります。詳細は、現況届でご確認いただくか、各手当担当にお問い合わせください。  
所得金額とは  
給与所得者は、源泉徴収票  
所得金額とは

### いいたい・聞きたい・何でも話そう ゆうライン

「ゆうライン」は、杉並区子ども家庭支援センターの相談窓口です。子育て中は、不安なことがたくさんあります。そして、子どもの成長と共に親の悩みも変わっていきます。そんな悩みやイライラを、ちょっと話してみませんか。学校や友だちのことで悩んでいるお子さん自身からの相談も受けています。匿名でも大丈夫です。秘密は厳守します。

**杉並区子ども家庭支援センター(阿佐谷南1-14-8 ☎5929-1901(相談専用電話)) 月～土曜日午前9時～午後7時(祝日と左記以外の時間は留守番電話)**

SUGINAMI INFORMATION  
**掲示板**

大地震に備えて

被災建築物応急危険度判定員の募集

防災ボランティア制度に基づく、震災などで被災した建築物の当面の使用可否を判定する「応急危険度判定員」を募集します。希望する方は次の講習会を受講後、登録します。

時・9月7日(金)、10月15日(月)いずれも午後1時30分～5時(場都庁第一本庁舎五階大会議室(新宿区西新宿2-8-1) 都区内在住・在勤の一級・二級・木造建築士(定)各五〇〇名(費)無料(申)建築課建築防災係(区役所西棟三階)にある所定の申込用紙を、7月20日までに同係へ(都)都都市整備局市街地建築部建築企画課建築防災係 ☎5388-334

建物の無料相談会

時・6月13日(水)午後1時～4時(毎月一回。次回は7月11日(水)を予定) 建物の耐震診断や耐震改修の無料相談会(毎週火曜日午後1時～4時(祝日を除く) 建築総合無料相談会(区役所一階ロビー(費)無料(申)当日、直接会場へ(他)図面などがある場合は持参してください) 注意ください

木造住宅の耐震診断や耐震改修を強く勧める業者がいますが、区とは一切関係がありません。訪問・電話・チラシなど不審に思ったら、早めに区へお問い合わせください

い合わせください

建築課建築防災係 マンション耐震セミナーと相談会

区のマンション耐震化支援事業の実績をもとに、耐震診断の進め方、区の支援事業や耐震補強の実例の紹介などマンションの耐震化に関するセミナーを三回シリーズで行います。初回は「みんなでマンションの耐震を考える」です。

時・6月16日(土)午後1時30分～4時(場)荻窪地域区民センター(荻窪2-34-20) (申)国土交通省国土技術政策総合研究所・長谷川洋ほか(費)無料(申)当日、直接会場へ(都)建築課建築防災係

建築基準法改正に伴う構造計算手数料の新設

6月20日(水)から、高度な構造計算を要する一定規模以上の建築物は、建築確認審査時に指定構造計算適合性判定を受けるとが義務付けられます。これに伴い、従前の建築確認申請手数料に加え、構造計算適合性判定手数料(左表参照)が必要となります

〈構造計算適合性判定手数料〉

床面積	構造計算が左記の方法以外で行われるもの	
	大臣認定プログラムによるもの	大規模な方法によるもの
1000㎡以内のもの	11万1000円	15万9000円
1000㎡を超え2000㎡以内	13万7000円	21万2000円
2000㎡を超え1万㎡以内	15万円	24万3000円
1万㎡を超え5万㎡以内	19万円	32万2000円
5万㎡を超えるもの	32万2000円	59万円

※1万㎡を超えるものは東京都扱い。

ります。

建築課事務係または建築課構造担当 区議会を傍聴しましょう

第二回区議会定例会は、6月14日(木)に開会する予定です。本会議や委員会、定員の範囲内でどなたでも傍聴できます。

(申)当日、直接区議会事務局(区役所中棟三階)へ(同)事務局(他)

①日程の問い合わせは、6月8日以降にお願いします②手話通訳を希望する方は、希望日の四日前までにお申し込みください

荻窪会議室の内装工事に伴う利用休止

荻窪会議室(南荻窪2-28-13)は、内装工事のため、7月12日(木)～24日(火)まで利用できません。

ご迷惑をおかけしますが、よろしく申し上げます。

地域課地域施設係

募集します

区立保育園 「夏のアルバイト」を

夏季アルバイト

内勤期間 7月～9月の一カ月または二カ月(7月と9月の組み合わせ歓迎)。三～六カ月の勤務希望者は応相談(社会保険加入) 勤務時間 午前8時30分～午後5時15分(八時間勤務) 勤務日数 月二〇日(日曜日、祝日を除く)。学生は7月と9月は夏休み期間中のみでも応募可 募集人数 一〇〇名程度 報酬 保育士の有資格者 日給八一六〇円、無資格者 七五二〇円(いずれも交通費支給なし)

夕方のパートタイマー

内勤期間 7月以降～20年3月31日(二回まで更新可、条件あり) 勤務時間 夕方の二時間または三時間(園により決まっています。勤務開始は主に午後4時30分) 勤務日数 週六日(土曜日も含む) 報酬 時給二二〇円(その他 資格不要、交通費支給(月額一万円限度)、有給休暇あり)

☆

履歴書を、勤務を希望する月の一日前(必着)までに保育課管理係(区役所東棟三階)に郵送または持参 履歴書記入の際の注意点 ①市販の用紙に写真をはり、希望職種、勤務可能期間、志望動機などを記入してください ②勤務希望園は住所を参考に保育課で選定しますので記入しないでください ③杉並区役所関係のパート・アルバイト経験者は、履歴に記入してください ④携帯電話をお持ちの方は、電話番号を記入してください ⑤アルバイト希望者で、保育士の資格をお持ちの方は「保育士証」のコピーを提出してください (保育士(保育)資格証明書)などでは有資格者扱いできません) 採用までの流れ

書類審査のうえ、採用候補者となつた方には面接のお知らせをします 書類審査・応募者数などの状況や面接の結果、採用に至らない場合もあります。応募書類は返却しません 採用が決まった方には所定の健康診断書(費用は自己負担)を提出していただきます 保育課管理係

区立小学校水泳補助員

区立小学校では、水泳指導の充実と一層の安全確保を図るため、水泳補助員を募集します。 児童の水泳指導の補助(準備、後片付けなど) 勤務期間 6月～9月(夏休み期間中を除く) 勤務場所 区立小学校 時給 九〇〇円(電話で、直接勤務を希望する小学校へ(募集を行わない小学校もあり) 教育改善推進課学校支援係

め、水泳補助員を募集します。

仮称)杉並区立西荻地域図書館・ゆうゆう今川館の業務を行う団体

12月中旬に開館予定の「仮称)杉並区立西荻地域図書館・ゆうゆう今川館」の業務を行う団体を募集します。

募集要項配付期間

6月18日(月)午後5時まで 募集要項配付場所 中央図書館(荻窪3-40-23) 区ホームページからも取り出せます(必要書類を、6月18日午後5時(必着)までに中央図書館協働推進担当へ郵送または持参(同)担当 ☎3391-5754

高齢者グループリビングを開設する事業者

高齢者グループリビングとは、高齢による身体機能の低下を補うため、高齢者が少人数のグループで共同生活をしていく居住形態です。 事業者には、入居者への支援プログラムの作成や勉強会・食事会の開催を通じ、入居者が元気に自立して生活できるように活動していただきます。グループリビングを開設するにあたっての備品などの整備も支援します。興味をお持ちの事業者は、7月末日までにご連絡ください。(申) 高齢者施策課計画推進担当へ

放射第5号線事業推進のための検討協議会」報告書が提出されました

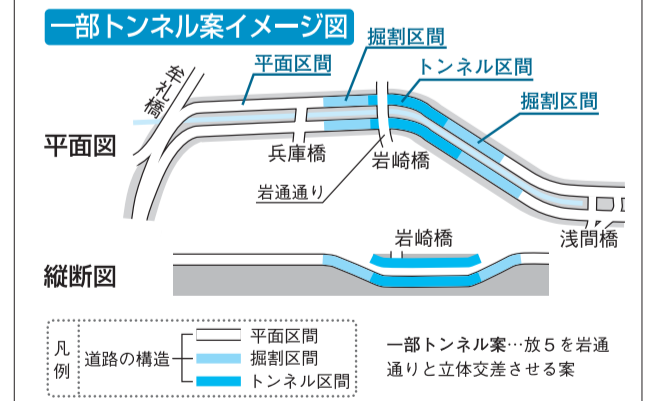
基本的な道路構造は「一部トンネル案」とすることを提言

都市計画道路放射第5号線(放5)は、千代田区麹町一丁目(起点)とし、終点の久我山三丁目(終点)に接続する区部と多摩地域を東西に結ぶ幹線道路です。 このうち、今回新たに都が整備を行う久我山一・二・三丁目(浅間橋付近)牟礼橋、延長約一・三km、往復四車線)については、史跡に指定された玉川上水や沿道環境に配慮するため、16年5月、計画幅員が五〇～六〇mに変更されました。この変

更時に区から都へ提出した要望書により、16年11月、地域の関係者などを委員とする協議会が設置され、基本的な道路構造や周辺のまちづくり、緑地について検討を行ってきました。 このたび、基本的な道路構造を「一部トンネル案」とすることを提言する本協議会の検討結果が報告書としてまとめられ、5月15日(火)、協議会会長(亀山章東京農工大学教授)から区と都に提出されました。

今後、区は本報告書の内容を尊重し、都と協議をしながら引き続き地域の皆さんの意見を聴いて、放5周辺のまちづくりを進めます。 なお、報告書の全文は、区政資料室(区役所西棟二階)、都第三建設事務所(中野区中野4-8-1)中野区総合庁舎(二階)でご覧になれるほか、ホームページ( http://www.kensetsu.metro.tokyo.jp/sanken/ho\_5.html )にも掲載します。

ありがとうございました  
3～4月のご寄付 (敬称略・順不同)  
【福祉】東京朝鮮第九初級学校教育会アボジ会オモニ会=3万円  
▷スペシャルオリンピックス世界大会記録映画上映を進める会=3万3251円【NPO支援基金】匿名=60万円▷匿名=2万5000円▷互楽会=2万円▷関谷祐之=2万円【みどりの基金】蚕糸の森まつり協議会=1万1860円▷みどり公園課=1万380円▷杉並野草の会=2万4000円



第三建設事務所工事第一課 ☎3387-5347



催し

日フィル公開リハーサル

時6月13日(水)午前11時(10時30分開場) 場杉並公会堂大ホール(上荻1-23-15) 内曲目II モーツァルト「交響曲第39番」ほか(予定) 出演II マルティン・ジークハルト(指揮) 定六〇〇名(先着順) 費無料(当日、直接会場へ) 園文化・交流課(他未就学児は入場できません)

議場でのミニコンサート

第二回区議会定例会初日に、議場で日本フィルハーモニー交響楽団(弦楽四重奏)による演奏を行います。 時6月14日(木)午前11時~11時40分 場区議会議場傍聴席(区役

6月は

「杉並区子ども読書月間」です

「杉並区子ども読書月間」は、地域・家庭・学校での、子どもたちの自発的な読書活動のきっかけづくりとして設定されました。子どもは本から多くの影響を受けます。本とふれあうことで、言葉を学び、感性を磨き、表現力を高め、豊かな創造力を育みます。日ごろ、中央図書館と一々の地域図書館では、おはなし会や本の展示など、子どもたちのための様々な活動を行っ

ハガキ記入例 (1人1枚)

- ①行事名
②住所
③氏名(フリガナ)
④年齢
⑤電話番号

- 往復ハガキには返信用のあて先も記入を
●あて先は各記事の申込先(住所が記載されていないものは区役所)
●託児のある行事は託児希望の有無、お子さんの氏名と年齢も記入

所中棟五階) 定五八名(抽選) 費無料(往復ハガキ(記入例参照)で、6月7日(必着)までに区議会事務局へ) 園同事務局

子ども博物館教室

うどん武蔵野流

地粉を使ってうどんを打ちます。古民家の大釜でゆでる本格的な手打ちうどんです。なぜ博物館でうどんを打つか疑問に思った方は、ぜひご参加ください。 時6月16日(土)午前10時~午後1時 場郷土博物館(大宮1-20-18) 対区内在住・在学の小学四~六年生 定二〇名 費無料(園電話またはファクス(記入例参照)に学校名と学年も書いて、郷土博物館へ) 3317-0841 FAX 3317-1493 (先

ふれあい農業体験

区内の農家の畑を訪問し、農場の見学と花や野菜の収穫体験を行います。 時7月7日(土)午後2時~4時 場宮前地域にある農家の畑を二カ所訪問 対区内在住で農業に関心のある方 定五〇名(抽選) 費一世帯三〇〇円(往復ハガキに代表者氏名・住所・電話番号・代表者以外の参加者名を書いて、6月15日(必着)までに産業経済課都市農業係へ) 園同僚

リサイクルひろば高井戸

◇おもちゃのクリニック 故障したおもちゃをおもちゃドクターが修理します。

子ども読書月間

「杉並区子ども読書月間」は、地域・家庭・学校での、子どもたちの自発的な読書活動のきっかけづくりとして設定されました。子どもは本から多くの影響を受けます。本とふれあうことで、言葉を学び、感性を磨き、表現力を高め、豊かな創造力を育みます。日ごろ、中央図書館と一々の地域図書館では、おはなし会や本の展示など、子どもたちのための様々な活動を行っ



ています。この読書月間中も、人形劇や読み聞かせを行いますので、ぜひ、お子さんと一緒にお近くの図書館へお越しください。 中央図書館では、人形劇グループが人形劇を上演します。 時6月9日(土)午前10時30分、午後1時30分(開場はいずれも三〇分前) 場中央図書館(荻窪3-40-23) 内人形劇「だるま

ちゃんといっしょに読書しよう」 園幼児とその保護者、小学生 定各回八〇名(先着順) 費無料(当日、直接会場へ) 園中央図書館(荻窪3391-5754) 他各地域館での催しはお問い合わせください

時6月17日(日)午後1時~4時(受付は3時まで) 定一〇名(一人一点) 費無料(部品代は実費) 園電話で、同ひろばへ(先着順) ◇傘布で作るマイバッグ 骨の折れた傘から布をはずし丈夫なマイバッグを作ります。 時6月19日(火)午後1時30分~3時30分 定二〇名(抽選) 費五〇円(往復ハガキ(記入例参照)で、6月7日(必着)までに同ひろばへ

☆

場・園リサイクルひろば高井戸(〒168-0072 高井戸東3-7-4) 3331-4360 /水・木曜日休館

すぎなみ環境カエルくらぶ

毎月一回の路上清掃を続けています。 時6月16日(土)午前9時~10時(雨天実施) 場阿佐谷地区II集合場所II 区役所青梅街道側玄関前、清掃場所II 中杉通り、青梅街道沿い▽高円寺地区II 集合場所II 高円寺障害者交流館前(高円寺南2-24-18)、清掃場所II 高円寺南四丁目信号から青梅街道(無料) 園電話で、すぎなみ環境カエルくらぶ事務局(環境課環境活動担当)へ) 3398-3195 へ(他)①車手をお持ちの方は持参してください②身軽な服装でお越しください③荷物置き場はありません

すぎなみ環境情報館

①フリーマーケット 時6月17日(日)午前10時~午後2時 場あんさんぶる荻窪・情報資料コーナー 定一五区画(抽選) 費無料(往復ハガキ(記入例参照)グループ・家族は一枚)で、6月8日(必着)までに同館へ

他群馬県東吾妻町の農作物も販売します(売り切れ次第終了) ②かんきょう講演会「おいしい雑穀パワーで環境汚染から身を守る!」 時6月21日(木)午後2時~4時 場あんさんぶる荻窪・第一~三教室 園暮らしの探検家・大谷ゆみこ 定四〇名 費三五〇円(試食代実費) 園電話で、同館へ(先着順) 他2歳~就学前の託児あり(六名)

☆

対区内在住・在勤・在学の方(①は業者出店不可) 園すぎなみ環境情報館(〒167-0051 荻窪5-15-13 あんさんぶる荻窪) 3398-3191

杉並ユネスコ協会ユネスコ教室

外国人学生との楽しい交流体験を中心とした宿泊キャンプ(三泊四日)を含む、約一週間の学習プログラムです。様々な交流プログラムを通じて、日に文化を越えた友情を育むことができます。 時7月30日(月)~8月7日(火)(5日(日)は除く。宿泊学習は8月1日(水)~4日(土) 場国立那須甲子青少年自然の家(福島県西白河郡西郷村)、セシオン杉並(梅里1-22-32) ほか対区内



▲文化を越えた友情を育みましょう

(ゆうゆう館(旧敬老会館)の催し)

Table with 4 columns: ゆうゆう館名, 内容など, 日時, 費用. Rows include 久我山館, 高井戸西館, 梅里堀ノ内館, 西田館, 上荻窪館.

江戸伝統芸かっぱれと三味線と民謡の集い

時6月16日(土)午後1時30分(1時開場) 場杉の樹ホール(高井戸東3-7-5 高齢者活動支援センター一階) 内出演II 歩歩の会(かっぱれ)、伸松会(民謡) 定一〇〇名 費無料(当日、直接会場へ) 園杉の樹大学OB連絡会・中島) 3331-1184

講演・講座

共同事業 心も身体も快感実感 呼吸法と気功を体験します。 時6月11日(月)・25日(月)午前10時30分~正午(雨天中止) 場粕の宮公園茶室の上の疎林広場(浜田山2-5-1) 園山口直 対区内在住・在勤の方 定各三〇名 費無料(園電話で、高井戸保健センター) 3334-4304 へ(先着順)

●杉いき連女性部主催映画会「フラガール」 日本アカデミー賞を始め多く

の賞を獲得した「フラガール」の映画上映会を開催します。 時6月25日(月)午前10時~午後1時(いずれも三〇分前開場) 場セシオン杉並(梅里1-22-32) 対区内在住でおおむね60歳以上の方 定各五〇〇名(先着順) 費各一〇〇円(当日、直接会場へ) 園杉並区いきいきクラブ連合会会長・井上) 3339-6971

●天文の夕べ 講演会  
大気の外から見る太陽  
—ひので衛星の観測から—

太陽観測衛星「ひので」は可視光からエックス線までの広い範囲の光による観測を行い、太陽の謎を解き明かそうとしています。この講演会では、これまでに得られた最新の観測成果を映像を交えながら紹介します。

●親子環境教室  
エコ☆ミニ畑をつくろう!  
地球温暖化を防ぐための行動を、食べ物の視点から楽しく学びます。

●親子環境教室  
エコ☆ミニ畑をつくろう!  
地球温暖化を防ぐための行動を、食べ物の視点から楽しく学びます。

親子でリトミック  
1・2・3!  
すてきなピアノ伴奏に合わせて、親子で体を動かしませんか。

谷南(阿佐谷南3-12-12阿佐谷南保育園内) 師下シローサン音楽アカデミー学院長・古賀敏朗 2歳就学前のお子さんとその保護者 定一八組 費無料 申・ 電話で、子育てサポートセンター阿佐谷南 3398-4518 (先着順)

●NPOの運営から経営へ  
儲かるNPOのヒケツ

NPOのビジネスモデルをどのように確立し、経営へと発展させていくのかを学びます。

●在宅マッサージの利用について  
講義と実技を通して、マッサージについて学びます。

●家族介護教室  
足のお手入れについて—健康の基本は足—

●脳を鍛えて認知症予防  
男性のおしゃれを  
磨きませんか

●ウォーキングで認知症予防  
効果的な歩き方を体験しましょう。

●脳を鍛えて認知症予防  
男性のおしゃれを  
磨きませんか

●在宅マッサージの利用について  
講義と実技を通して、マッサージについて学びます。

●家族介護教室  
足のお手入れについて—健康の基本は足—

●脳を鍛えて認知症予防  
男性のおしゃれを  
磨きませんか

●ウォーキングで認知症予防  
効果的な歩き方を体験しましょう。

●脳を鍛えて認知症予防  
男性のおしゃれを  
磨きませんか

就労でお悩みの方へ 就労相談受付中!
Table with 2 columns: 区内在住・在勤・在学の方向け and 区内在住で60歳以上の方向け. Includes dates, times, locations, and contact info.

く「元気に生き生きと過ごすために」こころのおしゃれから生きた方のおしゃれまで...」と、粋なライフスタイルを研究する「フレグランスデザイナー研究所主宰・鈴木櫻子」

SPORTS  
スポーツのある暮らし 健康の第一歩

競技大会

- 区民体育祭夏季大会
◇ダンススポーツ
時 7月16日(祝)午前10時 場 荻窪体育館(荻窪3-47-2)
◇軟式野球(中学生の部)
時 7月15日(日)~11月の日曜日と祝日、午前9時~午後5時
●弓道夏季大会
時 7月1日(日)正午~午後5時

- 区バウンドテニスシニア交流大会
時 7月8日(日)午前9時~午後5時
●区民体育祭スポーツ・レクリエーション大会
◇ミニテニス大会
時 7月7日(日)午前9時~午後5時
◇花の民謡大会(観覧者募集)
時 6月17日(日)午前10時30分~午後5時

その他

- ウォーキング講習会
時 6月10日(日)午前9時30分~午後0時30分
●インディアン「審判研修会と楽しむ会」
全国に広がる赤い羽根のゲームです。(区後援)

- 時 6月30日(土)午後1時~5時
●スポーツ国際交流会
エアロビクス・ドッジボール・綱引き大会などスポーツを通して外国人と区民との交流を深めてみませんか。
時 6月24日(日)午後1時30分~5時
●親子キャンプ教室
「キャンプデビュー」を考えている家族を対象とした入門編のキャンプ教室です。
時 7月14日(土)~15日(日)



### 情報 ほけつ

## 区の後援・その他の 催し・講座など

#### ★八雲オーケストラ定期演奏会

時 6月24日(日)午後2時開演(1時30分開場) 場 杉並公会堂大ホール(上荻1-23-15) 内 出演 = 武藤英明(指揮)▷曲目 = 「交響曲第9番『新世界より』」ほか 定 1190名 費 500円(保護者同伴の小中学生は無料。全席自由) 申 当日、直接会場へ 同 八雲オーケストラ・大塚 ☎3331-4697

#### ★劇団夢現舎公演「黄金時代(仮)」

時 6月1日(金)~18日(月)午後2時30分、7時30分開演(日によって異なりますのでお問い合わせください。計24回) 場 アトラクターズ・スタジオ(高円寺南2-7-1) 定 各回50名 費 一般2500円、学生2000円(5日(火)と13日(水)は動員数3名につき50円安くなる昼ギャザ公演) 申・同 電話で、劇団夢現舎 ☎3318-0756 へ 他 同 http://www.mugensha.net/

#### ★全建総連杉並建築協議会・住宅デー

地元の建設職人の皆さんが、日ごろの技術をいかして開催する地域奉仕の催しです。

時 6月3日(日)午前10時~午後3時(受付は2時まで) 場 ①産業商工会館(阿佐谷南3-2-19) ②西荻南児童公園、上高井戸宿公園、下井草東部自治会館ほか11会場 内 耐震・リフォームなどの無料住宅相談、包丁研ぎ、まな板削りほか 申 当日、直接会場へ 同 杉並建設 ☎3398-6701 ②建設ユニオン杉並支部 ☎3396-7333

#### ★区の交流都市北海道名寄産グリーンアスパラの販売

時 6月6日(水)午前10時30分~午後1時30分(なくなり次第終了) 場 区役所中杉通り側入口前 内 1束150円300円(350束限定。1人2束まで) 申 当日、直接会場へ 同 名寄市総務部風連地区振興課 ☎01655-3-2511 他 買い物袋を持参してください

#### ★第4いずみ福祉作業所・工房「手と手」手染め展

初夏に向けてストール、スカーフ、日傘、Tシャツ、タンクトップなどの手染め作品を展示即売します。

時 6月9日(土)・10日(日)午前10時~午後5時(10日は4時まで) 場 杉並第4いずみ福祉作業所・工房「手と手」(方南1-152-20) 申 当日、直接会場へ 同 作業所 ☎3321-4485

#### ★絵手紙12人展

時 6月18日(月)~29日(金)午前10時~午後5時(土・日曜日を除く。18日は午後1時から。29日は3時まで) 場 区役所2階区民ギャラリー 費 無料 申 当日、直接会場へ 同 区絵手紙文化連絡会・上田 ☎3339-8807

#### ★国際交流バスハイキング

日本人と外国人が、そば打ち体験(打ったそばで昼食)やブルーベリー狩りを通して親睦を深めます。

時 7月7日(日)午前7時15分(集合)~午後6時30分(解散予定) 場 集合・解散 = 区役所前(予定)▷行き先 = 群馬県みなかみ町たくみの里 同 区内在住・在勤・在学の方、区交流協会会員 定 50名(各25名。抽選) 費 3300円(同協会会員・外国人3000円) 申 ハガキ(5面記入例参照)に国籍も書いて、6月22日(必着)までに杉並区交流協会バスハイキング係(〒166-0004阿佐谷南1-14-2みなみ阿佐ヶ谷ビル5階)へ 同 同協会 ☎5378-8833 FAX 5378-8844

#### ★くまの子ウーフ~ふしぎがいっぱい

ダンボールくん、くまの子ウーフ(写真)が活躍します。

時 8月12日(日)午前の部 = 11時30分(11時開場)、午後の部 = 2時(1時30分開場) 場 杉並公会堂小ホール(上荻1-23-15) 内 出演 = 人形劇団プーク 費 大人2000円、小学生以下1500円、3歳以下で大人の膝の上は無料(子育て応援券利用可) 申 チケット販売窓口 = ①杉並公会堂 ☎5347-4450 ②杉並区文化協会 ☎5311-7035 同 http://www.sugibun.com/ ③区役所1階コミュニティからショップ 同 杉並公会堂



#### ★杉並親子劇場 ミュージカル「あらしのよるに」

オオカミとヤギの不思議な友情物語です。きむらゆういち作の「あらしのよるに」を舞台化しました。

時 7月1日(日)午後2時開演(1時30分開場) 場 センオン杉並(梅里1-22-32) 内 出演 = 劇団俳協定568名 費 前売り2700円、当日3000円(4歳以上)。全席指定。子育て応援券利用可 申・同 電話、ファクスまたはEメール(5面記入例参照)で、杉並親子劇場・渡辺 ☎ FAX 3331-4381 同 suginamiyako@hotmail.com へ

☆☆☆☆

#### ◇抽選で区内在住の親子30組(60名)を無料招待

申 往復ハガキ(5面記入例参照)で、6月15日(必着)までに社会教育センター(〒166-0011梅里1-22-32)へ 同 センター ☎3317-6621

#### ★銭湯・あじさい祭り(ラベンダー湯)

各店抽選で、女性5名に日傘をプレゼントします。時 6月10日(日)開業~終業まで 場 区内公衆浴場 申 当

日、直接各公衆浴場へ 同 杉並浴場組合・石原 ☎3334-8402(午後1時以降)

#### ★「あるっく」歩いて見てみる暮らし

銭湯が行う健康づくりのための、ウォーキングイベントです。体に良い景色も当たります。

時 5月9日(水)~10月10日(水) 場 区内公衆浴場 内 ①銭湯へ来店後、30分のウォーキングに出発②銭湯まで徒歩で往復30分以上かかる方はウォーキングで銭湯までお越しください③30分のウォーキングをしてから銭湯に来店/いずれの場合も入浴時にスタンプを捺印します。ジョギングでの参加も歓迎▷賞品 = 1等 = JTB旅行券3万円分(5名)、2等 = 共通入浴券3枚(200名)、参加賞 = ウォーキング解説書▷応募方法 = スタンプ5個を1口として1人何口でも応募可。スタンプの捺印は、区内の銭湯が対象で2軒以上でも可(ふれあい入浴は対象外)▷当選発表 = 10月下旬。1等は賞品の発送をもって代え、2等の方には応募した銭湯から進呈します▷対40歳以上の方 同 杉並浴場組合・平松 ☎3337-6198(午後1時以降) 他 ①ホームページ 同 http://sentou.jp/ もご覧ください②スタンプを5個集めると、ご利用の銭湯で50円分の買い物ができます(10月10日(水)まで使えます。おつりは出ません)

#### ★家庭学級

##### ◇楽しく子育てするためのレッスン

子育てに楽しく向き合うために心と体をリフレッシュして、皆さんと一緒にレッスンしてみませんか。1講座のみの参加もできます。

##### ①子育て中のママのためのウォーキングレッスン

時 6月22日(金)午前10時~11時30分 場 高井戸会議室(高井戸西2-5-10) 師 NPO法人ウォーキング研究所代表・駒崎優 定 30組 費 500円

##### ②親子クッキング

時 7月27日(金)午前10時~午後0時30分 場 高井戸地域区民センター(高井戸東3-7-5) 師 Food mate kitchen・安齋花子 定 15組 費 1500円 他 託児あり(0~3歳児、先着10名、500円)

##### ③ヨガ

時 9月19日(水)午前10時30分~正午 場 高井戸会議室 師 原島恵美子 定 20名 費 500円 他 託児あり(0~3歳児、先着15名、500円)

☆☆☆☆

同 就学前の子どもを持つ方 申・同 電話、ファクスまたはEメール(5面記入例参照)に希望講座名も書いて、6月15日までにサークルkiki ☎090-8464-8877 FAX 6808-0881 同 kiki\_renraku@hotmail.com へ(午前10時~午後4時。先着順) 他 子育て応援券利用可

#### ◇妊婦のためのマタニティ・セルフケア&ボールエクササイズ教室

産後、杉並で心も体も元気に子育てができるように、地域子育て支援のNPOと産後の女性の心と身体のプロ、マドレボニータと一緒に開催します。

時 第1回 = 6月8日・15日、第2回 = 10月19日・26日、第3回 = 20年2月8日・15日/いずれも金曜日の午前10時30分~正午(1回2日間) 場 高井戸地域区民センター(高井戸東3-7-5) 同 妊娠12週~臨月の女性 費 無料(資料代1000円<2日分>) 申 Eメールまたはファクス(5面記入例参照)に希望回、Eメールアドレス、出産予定日も書いて、NPO法人プランニング∞遊 同 planning-yu@jcom.home.ne.jp FAX 6762-8790 へ 同 同法人・小杉 ☎6762-8790 または ☎090-9807-6642

#### ◇外国出身の母親と日本の母親の集い

時 同 6月21日(水) = お互いを知らう「どんな時子どもをしかりますか」▷10月18日(水) = 子育ての悩みを共有しよう「どんなおやつを工夫していますか」▷11月15日(水) = 今お互いに何ができるか「得意なことを教えてください」/いずれも午前10時~正午(計3回) 場 センオン杉並(梅里1-22-32) 師 東京女子大学准教授・石井恵理子ほか 同 就学・未就学児童を持つ母親 定 20名(子連れも可) 費 無料 申・同 電話またはファクス(5面記入例参照)に子どもの年齢も書いて、6月14日までにほんご学習すぎなみの会・天坊 ☎ FAX 3303-8188 へ(先着順) 他 申し込みはなるべくファクスでお願いします

#### ★スコアレ母親講座「子どもの育つ力を信じて~やさしい笑顔、スキンシップと良い言葉かけ」

時 6月14日(水)午前10時~11時30分(9時45分開場) 場 高井戸地域区民センター(高井戸東3-7-5) 師 スコアレ家庭教育振興協会講師・清宮光枝 同 幼児~高校生の子どもの母親 定 30名 費 300円(資料代) 申・同 電話またはファクス(5面記入例参照)で、長久保正子 ☎ FAX 3398-4623 へ 他 ①当日、直接会場も可②託児あり(要予約。10名)

#### ★杉並明るい社会づくりの会「家庭教育講演会」

あなたは、いじめる子やいじめられる子の心を知っていますか。

時 6月29日(金)午前9時55分~正午(9時30分開場) 場 センオン杉並(梅里1-22-32) 師 丸山貴代 同 区内在住・在勤の方 定 568名 費 無料 申 当日、直接会場へ 同 杉並明るい社会づくりの会・多田 ☎090-1772-3640 他 託児室あり

#### ★東京立正短期大学教養講座「絆(きずな)」

時 同 6月16日(土) = 現代社会における家族~

家族・地域社会のあり方(同大学教授・池田祥子) ② 23日(土) = 癒しのコンサート~子育て中のママのために、子どもの手遊び(同大学専任講師・飯田俊明ほか<ピアノ、フルート、メソソプラノ>) ③ 30日(土) = 絆~絵画・造形を通して、親子でねんど細工(同大学講師・上杉昭子) ④ 7月7日(土) = 特別講演「夢と人生~スポーツを通じての仲間との絆」(シドニー、アテネ五輪日本代表ソフトボールチーム監督・宇津木妙子)/いずれも午後1時~3時 場 東京立正短期大学 同 区内在住・在勤・在学の方 定 各50名(④は100名) 費 無料(③は教材費500円) 申 往復ハガキ(5面記入例参照)に希望講座名と番号、性別も書いて、6月12日(必着)までに東京立正短期大学教育研究所公開講座係(〒166-0013堀ノ内2-41-15) へ 同 同係 ☎3313-5101 他 託児あり(各講座20名程度)

#### ★女子美術大学公開講座

時 6月30日(土)、7月7日(日) A = 午後1時30分~3時30分、B = 午後1時~4時10分 場 女子美術大学 内 師 A = 講義「絵巻紫式部絵詞」~『源氏物語』の作者紫式部を描いた絵巻を読み解く(鹿島蘭)▷B = 実技「はじめて創る銅版画」~エッチングでモノクロ線描による小品の作成(小川正明)※持参用具 = 下絵(15cm×12cmの鉛筆デッサン)、作業着(エプロン可)、筆記用具、水彩筆(使い古しで可) 同 区内在住・在勤・在学で18歳以上の方 定 A = 150名、B = 20名(いずれも抽選) 費 A = 無料、B = 教材費2000円 申 往復ハガキ(5面記入例参照)に希望する講座も書いて、6月18日(必着)までに女子美オープンカレッジセンター公開講座係(〒166-8538和田1-49-8) へ 同 同係 ☎5340-4646 他 同 http://www.joshibi.ac.jp/occ

#### ★高千穂大学総合研究所 創立20周年記念講演会・シンポジウム

時 6月23日(土)午後2時~4時30分 場 高千穂大学 内 自立的個人(人)の確立と、自他共生の人間関係の形成を目指して 師 同大学学長・藤井耐ほか 同 区内または周辺地域に在住・在勤の方 定 100名 費 無料 申 往復ハガキ(5面記入例参照)で、6月18日(必着)までに高千穂大学教務2課(〒168-0061大宮2-19-1) へ 同 同課・榎本 ☎3315-8847

#### ★シニアのための初めてのパソコン・デジカメ講座

時 同 6月24日(日)・26日(火)・29日(金)・30日(土) ① 午前9時30分~午後0時30分 = 超初心者向けパソコン入門(基本操作、簡単な文章の作成など) ② 午後1時30分~4時30分 = デジタルカメラ入門(基本操作、パソコンへの取り込みなど) 場 高齢者活動支援センター(高井戸東3-7-5) 師 ITスクエア杉並 同 区内在住で55歳以上の方 定 各15名(抽選) 費 各6000円(テキスト代含む) 申 往復ハガキ(5面記入例参照)に希望する①②の講座名と、以前落選したことがある方は「落選〇回」と赤字で書いて、6月10日(必着)までにITスクエア杉並(〒168-0063和泉3-17-15) へ 同 ITスクエア杉並 ☎090-4722-2574 他 パソコンボランティアを募集しています。おおむね50歳以上で日ごろパソコンに慣れ親しんでいる方、ぜひご連絡ください

#### ★杉並区シルバー人材センター公開講座「声と健康~アンチエイジングボイスのための呼吸法」

時 6月25日(月)午後2時~4時30分(1時30分開場) 場 杉並公会堂小ホール(上荻1-23-15) 内 第1部 = 声と呼吸法のお話(呼吸法を使って話してみよう、歌ってみよう)▷第2部 = 呼吸法をつかって(コンサート・皆で歌おう) 師 波多野由美子、今込裕子(伴奏) 定 180名(先着順) 費 無料 申 当日、直接会場へ 同 杉並区シルバー人材センター ☎3317-2217

### ▶杉並区文化協会が移転します◀

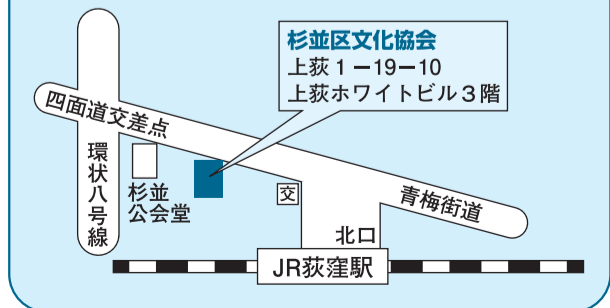
6月11日(月)からJR荻窪駅近く(北口徒歩5分)に移転し、チケットの購入が便利になります。

同 新住所など = 上荻1-19-10上荻ホワイトビル3階 ☎5347-4366(6月11日(月)から)▷チケット販売時間 = 午前10時~午後5時▷休業日 = 土・日曜日、祝日、12月29日~1月3日

#### ◇会員募集中

杉並区文化協会では、より多くの方に協会主催のコンサートや催しをお楽しみいただけるように、会員制度を設けています。

同 杉並区文化協会 ☎5311-7035(6月8日(金)まで)、☎5347-4366(6月11日(月)から)



# 都市型水害に備えて

都市部では、地表のほとんどが建物やアスファルトで覆われているため、雨水が地下にしみ込みにくくなっています。また、近年は、河川や下水道の整備水準を上回る豪雨が増加しているため、河川の氾濫や地盤の低い地域での浸水がたびたび発生しています。これから雨の季節を迎えるにあたり、区民の皆さん、一人ひとりが大雨に対する備えをしましょう。

## 日ごろからの備え

▼日ごろから土のうなどの準備を希望する方には、事前に配付します。急な雨のときは、土のうを配置するのが難しいため、雨季の初めに早めの連絡をお願いします。



## 側溝・雨水ますをふさがない

雨水ますの吸い込み口が落ち葉やごみで詰まると、道路冠水や浸水の原因になります。「雨水ます」や「L型側溝」の上に車乗り入れブロックや商品棚などを置かないよう、皆さんのご協力をお願いします。

## 排水ポンプの設置

地下室・地下倉庫のある施設は、もしもの浸水を考えて排水施設(ポンプなど)を取り付けるなどの準備をしましょう。また、排水ポンプ購入費の一部助成を行っています。詳細は、防災課へお問い合わせください。

## 都市型水害に備えて「水防の手引き(裏面に「杉並区洪水ハザードマップ」を掲載)」

浸水の可能性について知っていたり、避難や生活上の工夫などに役立ててください。(18年7月に全戸配布)。区ホームページ <http://www.city.suginami.tokyo.jp/> の「安全・安心情報」からもご覧になれます。

## 気象情報や河川水位情報を収集しましょう

気象庁からの大雨や洪水の注意報・警報が出されたら、テレビ(ケーブルテレビ「ジェイコム東京」)、ラジオの気象情報や区、都から出される情報に気をつけましょう。

## 区ホームページからの情報

「杉並区気象情報」で、雨量・河川などの情報をお知らせします。

## 情報のメール配信サービス

大雨・洪水注意報、警報が発令されたとき、河川が警戒水位を超過したとき、雨量が基準を超えたときは、メールの自動配信により、お知らせします。 <http://www.city.suginami.tokyo.jp/mobile/o.jp/mobile/> の「2防災情報」から携帯電話で事前の登録が必要です。

## 防災無線による「放送」と河川水位警報機からの情報

大雨洪水警報発令時、防災無線でお知らせします。



また、河川の水位を測定し、河川のいつ水の恐れがあるときは、河川水位警報機や防災無線で「警報音(サイレン)」でお知らせします。

## 都市型災害対策緊急部隊

区では、大雨洪水警報が発令されると、ただちに職員が参集。都市型災害対策緊急部隊し緊急対応活動を行います。

## 大雨が降ってきたら

大雨が降り始めたら、半地下住宅ではすぐに上階へ避難し、車は高台へ移動してください。



## 水害に強いまちづくり

「都市型水害」からまちを守るため、区と都では次のような治水対策を進めています。

## 雨水の流出抑制対策

区では、雨水をできる限り地中に浸透させるために「透水性舗装」「雨水浸透ます」「浸透地下埋管」を設置しています。また、民間の施設での対策を一層進めると、個人住宅などを対象に、雨水浸透ますなど

の設置費用を一部助成しています(下表参照)。

## 地下室の浸水対策の指導

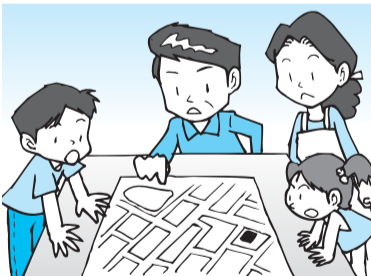
要綱で規定する「浸水の恐れのある地域」に地下室を設置する場合、浸水対策の届出が必要です。区建築課建築企画係へお問い合わせください。

〈雨水浸透施設設備費の助成〉

助成施設	雨水浸透地下埋設管・雨水浸透ます
対象者	敷地面積1000㎡未満で、新築・増改築・既存などを所有する個人
助成金	最高限度額40万円

## 環七地下調節池事業

都建設局は、環七号線の地下40mに川からあふれた水をためる調節池(五四万㎡貯留)を整備し、善福寺川・神田川から取水を開始しています。



## 河川激甚災害対策特別緊急事業

都建設局は、21年までの予定で、堀ノ内・大宮地区で河川断面の拡大や、洪水を一時的に貯留する調節池の整備など、水害の早期軽減を図るための事業を行っています。

## 和田弥生幹線事業

都下水道局は、環状七号線から環状六号線までの本郷通りの地下50mに雨水を一時的にためるための巨大な下水道管の建設工事(一五万㎡)を進めています。19年度中に完成予定です。

## 都下水道局からのお知らせ

都下水道局では、6月を「浸水対策強化月間」として施設の総点検を行うなど、浸水対策に取り組んでいます。都下水道局ホームページで、東京の降雨情報「東京アメッシュ」と下水道台帳(布設状況)がご覧になれます。 <http://www.gesui.metro.tokyo.jp/>

## エネルギーを節約しましょう

## 省エネの推進はあなたの家庭から

地球温暖化防止のため、区ではエネルギー消費量の削減を推進しています。区内のエネルギー消費量の約43%は、家庭での消費です。冷房などで電力使用が増える季節です。家庭でも省エネに取り組んでみましょう。

## 「ナビ」・「ワット」で省エネ効果を測定・実感

「省エネナビ」は設定した目標の達成状況がわかる機器で、家庭全体や個々の家電製品の消費電力などを計測できます。また「ワットアワーマーター」は、より簡易な機器で、個々の家電製品につなぐだけで消費電力・電料金を二酸化炭素を測定できます。

内貸出期間11ナビ11年間、ワット11ヵ月(区内在住の方(住所を確認できるもの)を提示してください) 費無料(申請環境都市推進担当課地球温暖化対策担当(荻窪5-15-13)あんさんぶる荻窪四階 ☎3398-3195) (他貸出個数に限りがあるため、事前にお問い合わせください)

## 省エネにご協力を！9月30日(日)まで

- ① 冷房温度の設定 本庁舎などの室内温度を28度とします。
  - ② 本庁舎エレベーターの一部停止 東棟・中棟で各一基停止します。中棟は本会議・委員会中などは稼働します。
  - ③ 照明機器の一部停止 事務室を除き廊下などの照明はおおむね25%を消灯します。
  - ④ 職員の服装 ノーネクタイなどの軽装で勤務します。その際、名札着用の徹底をはじめ、服装などには十分配慮します。
- 区経理課または職員課