

- 杉並区議会議員・区長選挙結果…1面
- 5月は自転車月間です…2面
- おかげさまで新「杉並公会堂」開館1周年!…8面
- 「区議会だより」が折り込まれています。



●発行/杉並区 〒166-8570 杉並区阿佐谷南1-15-1
 ●編集/広報課 区の代表電話は ☎ 3312-2111
 FAX 3312-9911 (広報課直通)
<http://www.city.suginami.tokyo.jp/>

〈発行日〉毎月1日・11日・21日



〈杉並区長選挙結果〉

当選	132,952	山田 宏	49	無現	46,275	とりう千恵	53	無新
----	---------	------	----	----	--------	-------	----	----

〈杉並区議会議員選挙結果〉

順位	得票数	立候補届出氏名	年齢	党派	順位	得票数	立候補届出氏名	年齢	党派
1	5,507	木梨 もりよし	57	無元	36	2,686	斉藤 常男	70	自現
2	5,178	田中 朝子	47	民現	37	2,651	増田 裕一	29	民新
3	4,816	いがらし ちよ	34	無新	38	2,568	北島 邦彦	47	革新
4	4,811	とみもと 卓	39	自現	39	2,562	島田 としみつ	50	公現
5	4,386	大泉 ときお	65	自元	40	2,562	北 あきのり	42	公新
6	4,308	すぐろ 奈緒	27	無新	41	2,554	松浦 芳子	59	自現
7	4,272	奥山 たえこ	49	無現	42	2,549	松尾 ゆり	48	無新
8	3,812	原田 あきら	31	共現	43	2,519	小川 宗次郎	41	民現
9	3,538	小泉 やすお	65	自現	44	2,464	小野 清人	33	社現
10	3,497	伊田 としゆき	68	自現	45	2,454	田代 さとし	44	民現
11	3,404	横山 えみ	55	公現	46	2,400	吉田 あい	33	自新
12	3,401	市橋 あや子	54	ネ新	47	2,331	岩田 いくま	36	無現
13	3,388	けしば 誠一	59	無現	48	2,269	太田 哲二	59	無現
14	3,367	原口 昭人	63	共現	以上 当選				
15	3,347	藤本 なおや	35	自現	49	2,215	新城 せつこ	44	無現
16	3,342	青木 さちえ	58	公現	50	2,153	西出 慎治	29	無新
17	3,284	小松 ひさ子	54	ネ現	51	1,801	佐々木 浩	42	無現
18	3,282	山田 なおこ	46	民現	52	1,783	山下 かずあき	43	民新
19	3,278	関 まさお	54	自現	53	1,729	あおと 功英	31	社新
20	3,220	井口 かつ子	62	自現	54	1,677	新堀 達也	59	民新
21	3,119	藤原 淳一	48	共元	55	1,630	鈴木 としゆき	47	自新
22	3,094	大熊 昌巳	54	自新	56	1,595	藤尾 こうじ	31	自新
23	3,087	くすやま 美紀	44	共現	57	1,522	石塚 壮一	46	無新
24	3,059	河野 庄次郎	69	自現	58	1,506	永井 くにお	52	無新
25	3,021	鈴木 信男	62	共現	59	1,373	井原 太一	52	無新
26	3,013	河津 りえ子	50	民現	60	1,061	松本 哉	32	無新
27	3,000	川原口ひろゆき	42	公新	61	927	くれまつ 幸代	45	無元
28	2,996	中村 やすひろ	40	公新	62	913	板谷 誠一	38	無新
29	2,898	今井 ゆずる	76	自現	63	655	ますおか 日和	29	無新
30	2,894	安齊 あきら	37	民新	64	410	平山 哲	39	無新
31	2,858	堀部 やすし	36	無現	65	404	いわさき 広高	44	無新
32	2,830	小倉 順子	56	共現	66	402	たて とくお	45	無新
33	2,794	渡辺 ふじお	47	公現	67	312	増田 まさと	34	無新
34	2,774	はなし 俊郎	48	自現	68	210	佐藤 かずほ	56	無新
35	2,698	おおつき 城一	45	公新	69	146	藤田 睦	52	無新

※党派の略称は、自=自由民主党、公=公明党、共=日本共産党、民=民主党、ネ=杉並・生活者ネットワーク、革=都政を革新する会、社=社会民主党、無=無所属/得票数はあん分による小数点以下の数字を省略。また、氏名は届出名、党派は届出時。

新議員48名決まる

区長に山田 宏氏

杉並区議会議員・区長選挙

第一六回統一地方選挙は、4月22日(日)に区議会議員と区長の投票が行われました。翌日開票の結果、区長には山田宏氏が当選し、区議会議員には新人一三名を含む四八名が当選しました。

今回の区長選挙には二名が立候補し、区議会議員の立候補者は、前回より三名増えて六九名と、高い競争率で争われました。女性の立候補者は前回と同じ一九名で、そのうちの一名が当選しました。

投票率は、区長選が42・10%でした。区議選では前回は2・28%上回り、42・10%、うち男性は40・99%、女性は43・12%でした。

開票結果は左表のとおりです。



▶暮らしのちょっとしたお問い合わせは
 ☎#8800 または ☎3372-8800
 一区役所いつでも電話サービスー

歩きながら、元氣と文化が、すぎなみ
 生まれる街。

● 5月は自転車月間です ●

自転車の利用に責任を持ち、 ルールを守って、安全で快適なまちを



▲夕方、買い物客の放置自転車であふれる歩道 (JR阿佐ヶ谷駅前)

身近で便利な自転車は、排気ガスを出さず地球にやさしく、健康維持にも効果がある乗り物です。しかし、ルールやマナーに反した利用をすると、迷惑で危険なものに変わってしまいます。

—— 問い合わせは、交通対策課へ。

迷惑で危険な放置自転車

放置自転車は減ってきたとはいえ、まだ区内や隣接する駅周辺には、一日あたり約三〇〇〇台もの自転車が放置されています。

放置自転車は、

- まちの美観を損ねます。
- 歩行者の通行を妨げます。
- 幼い子ども・高齢者や体の不自由な方には、特に危険です。
- 災害時には救助活動の妨げとなり、人命にかかわります。

◇放置自転車は撤去します

区では、駅周辺の公共の場所を自転車の「放置禁止区域」に指定し、禁止区域内の放置自転車を即時撤去しています。

ガイドルールなどに施錠されている自転車は、かぎを切断し撤去します。

※「放置」とは…

自転車から離れ、直ちに移動できない状態をさします。買い物などでも、直ちに移動できない状態であれば「放置」になります。

◇撤去などに年間二億五九〇〇万円かかっています

「私の一台くらいなら…」という考えが、多くの放置自転車をもたらし、17年度に撤去した自転車は、六万八〇四一台、撤去・返還・処分にかかる費用は、人件費も含めると約二億五九〇〇万円にもなります。一台あたりに換算すると約三八〇〇円です。

◇夕方や土・日曜日にも撤去します

区では、「サイクルアクションプログラム」に基づき「安全・安心な自転車のまちづくり」を

めざして自転車対策を強化してきました。

その結果、通勤・通学で駅を利用する方の放置自転車を、13年度の九〇二三台から、18年度末には二九〇九台にまで削減することができました。

一方で、夕方や土・日曜日の買い物客などによる放置自転車が、駅周辺商店街などで目立ってきています。

買い物でも、道路に自転車を置いて良いわけではありません。店舗の敷地内や自転車置き場をご利用ください。

◇自転車集積所の受付時間を延長しました

撤去した自転車を返還する自転車集積所の受付時間を拡大しました。

まちでは放置防止協力が活動しています

放置自転車問題は、区だけで解決することはできません。

そこで、駅周辺の地元商店会や町会など、区民の方に「自転車放置防止協力員」として、放置防止のボランティア活動をしていただいています。

現在、一七駅(西荻窪、荻窪、阿佐ヶ谷、高円寺、井荻、下井草、南阿佐ヶ谷、新高円寺、東高円寺、方南町、中野富士見町、久我山、富士見ヶ



▲協力員が警告札をはって注意を呼びかけています

丘、高井戸、浜田山、西永福、永福町駅)周辺で、「自転車放置防止協力員」の皆さんが、放置自転車をなくすために警告札のはり付けや放置防止の呼びかけなどに取り組んでいます。

【受付時間】

月～金曜日 午前11時～午後7時 / 土・日曜日、祝日 午前11時～午後5時 (12月29日～1月3日は休業)

※撤去自転車の返還の際には…

撤去手数料三〇〇〇円が必要ですが、撤去日の前日以前に盗難届が受理されている場合は、手数料は免除となります。警察に届出日と受理番号を確認してください。

民営バイク・自転車駐車場に対する補助

区では、通勤・通学・店舗利用のために、駅周辺に民営バイク・自転車駐車場を設置し運営する方に対して、その費用の一部を補助します。設置を計画している方はご相談ください。

補助金額など詳細は、区ホームページ(生活ガイド) ↓住まいと環境 ↓自転車対策)に掲載しています。

ルール無視の暴走自転車。周りのみんなは大迷惑

ストップ!

暴走自転車

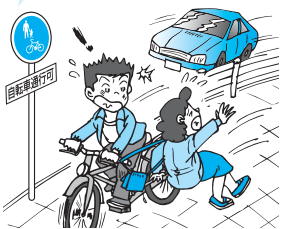
◇自転車による交通事故が多発しています

区内で18年中に起きた自転車に関する交通事故は、一〇四七件もありました。負傷した方は九三五名、亡くなった方は三名でした。ルールやマナーを守らない自転車の自由気ままな走行は、交通事故の原因となり大変危険です。

◇自転車は「車」です
自転車は、法律上「軽車両」と呼ばれ、車両の仲間です。自

心がかましましょう。

◇安全運転を心がけましょう
事故を起こした場合は、自動車と同じく交通事故の当事者として賠償責任を負わなければなりません。事故の加害者や被害者にならないよう、安全運転を



(自転車の交通ルールと違反した場合の罰則)

違反行為	説明	罰則
道路の右側走行(逆走)	自転車は道路の左側を通行しなければなりません	3カ月以下の懲役または5万円以下の罰金
並進走行(横並び走行)	2台以上の自転車が横並びで走ることできません	2万円以下の罰金
自転車通行可の歩道で歩行者への通行妨害	歩道は歩行者優先です。歩行者の通行を妨げるおそれがある場合、自転車が一時停止しなければなりません	2万円以下の罰金
無灯火で走行	夜間は自転車のライトを必ず点灯しなければなりません	5万円以下の罰金
信号無視	赤信号は「止まれ」です	3カ月以下の懲役または5万円以下の罰金
一時停止標識無視	交差点の「止まれ」標識や、路面に「止まれ」と書いてあるところでは、必ずいったん止まり、安全を確認しましょう	3カ月以下の懲役または5万円以下の罰金
2人乗り	自転車は原則1人乗りです(ただし16歳以上の者が幼児用座席を設けた自転車を運転する場合、6歳未満の者1人に限り乗車させることができます)	2万円以下の罰金
酒酔い運転	自転車も飲酒運転は許されません	3年以下の懲役または50万円以下の罰金
安全運転の義務違反	自転車を運転しながらの「携帯電話の使用」、「傘差し」、「犬の散歩」などはやめましょう	3カ月以下の懲役または5万円以下の罰金

新緑の季節

柏の宮公園へ行こう!

16年10月に開園した柏の宮公園(浜田山2-15)は、区立公園の中では一番大きく、公園計画の段階から現在に至るまで、区民と区との協働で公園を育てています。

広々とした草地・疎林広場、水生生物の池、水田、武蔵野の

面影を残す日本庭園のほか、周辺には防災樹林帯や非常用水源を確保するなど、防災機能の充実も図っています。

日本庭園には茶室があります。寛永年間に、若狭小浜藩主酒井忠勝が、新宿区矢来町にあった同家江戸下屋敷内の池畔に小



▲昨年、公園内の水田で行われた田植え



▶茶室

犬と利用できる公園での利用マナー

現在、区内で犬を連れて利用できる区立公園は、井草森公園、馬橋公園、蚕糸の森公園、塚山公園、柏の宮公園の5カ所、都立公園では和田堀公園、善福寺川緑地、善福寺公園の3カ所です。

これらの公園の一般利用者から、一部のマナーの悪い飼い主(犬を放す・フンそのままにして行くなど)に対する苦情や要望が寄せられています。

公園を利用する方の中には、犬の苦手な方や幼いお子さんも多いことを忘れないでください。マナーを守っている飼い主の方も迷惑をしています。

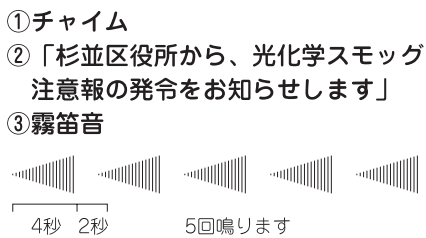
犬を連れて公園を利用する際は、犬を常に制御できる短い引き綱(リード)を付けるようにお願いします。

また、隣接区市の公園を利用する場合は、その自治体の公園規則を厳守してください。

☑みどり公園課公園利用係

光化学スモッグにご注意ください
光化学スモッグは、晴天で風が弱く気温が高いときに発生しやすくなります。

光化学スモッグが発生したら注意報が発令されたときは、区内一八カ所にある防災行政無線屋外放送塔の霧笛音でお知らせします(下図)。そのほか、区の施設や学校・薬局などに「光化学スモッグ注意報発令中」の垂れ幕を掲出します。注意報が発令されたときは、屋外運動は控え、なるべく屋外に出ないようにしましょう。自動車の使用は、



目がかかたり、のどが

痛くなったときは、すぐに洗眼やうがいをお願いします。息苦しいときは、涼しいところで安静にしてください。
被害に遭ったときは、杉並保健所保健予防課 ☎3391-1025へ連絡してください。
※光化学スモッグ情報は、大気汚染テレホンファクスサービス FAX 5320-7800 や都環境局ホームページ http://www.kankyo.metro.tokyo.jp/でもお知らせしています(杉並区は、都内八つの発令地域のうち区西部地域に属します)。
☆ 環境課公害対策係

みどりのイベント2007



▲▶昨年のイベントの様子

みどりにふれ、みどりと遊び、みどりについて考えよう。
みどりのボランティアや区内造園事業者有志による「せんだ講習会」、「花の即売会」など様々な企画が盛りだくさんです。
☎5月26日(土)午前10時~午後4時 柏の宮公園(浜田山2-15) ☎左表のとおり
申当日、直接会場へ。せんだ講習会と観葉植物の植え替え・管理方法講習会は、事前に電話でみどり公園課みどりの計画係へ☑同係☑即売会には、買い物袋を持参してください

Table with 2 columns: 催し名など (Event Name) and 時間 (Time). It lists various events like seminars, plant care workshops, and community activities.

(注) 1.催し物の時間は変更する場合があります。 2.雨天の場合は内容を変更する場合があります。

決まりました

18年度指定・登録文化財

問い合わせは、社会教育スポーツ課文化財係へ。

杉並区指定文化財

●木造馬頭観音立像 一軀
慈宏寺(宮前3-1-3)

この馬頭観音立像は、通常の馬頭観音のような忿怒相ではなく穏やかな顔立ちで、頭に小さな化仏十一面を配し、頭頂に馬頭をおき、腕は左右一三本ずつあります。現存する馬頭観音は、四面八臂や三面六臂の像がほと

りです。また、本像は明治初年に廃寺となった松庵村の円光寺(松庵稲荷神社の西隣)の本尊であったといわれます。明治十一年(一八七八年)に慈宏寺が火災で焼失したため、旧円光寺の本堂を移築したといわれており、その際に本像も慈宏寺に移されたといわれています。本像は、廃寺となった円光寺を知る資料としても貴重な作品です。



▶木造馬頭観音立像

杉並区登録文化財

◆市川団蔵歴代の墓 一基
法照寺(永福1-6-11)

市川団蔵家は屋号を三河屋といい、市川団十郎門下では最も古く重い家柄です。初代団蔵は初代団十郎に入門、元禄二年(一六九八年)団蔵と改名して荒事・敵役に優れていました。墓碑には、初代から五代まで

の団蔵や初代団三郎、三代団之助の命日が表されているのです。

法照寺は昭和三年(一九二八年)築地から現在地に移転した寺ですが、江戸歌舞伎の名門市川団蔵歴代の墓碑は文化財として貴重なものです。



▲市川団蔵歴代の墓

法照寺は昭和三年(一九二八年)築地から現在地に移転した寺ですが、江戸歌舞伎の名門市川団蔵歴代の墓碑は文化財として貴重なものです。

納期限は5月31日(木)です 軽自動車税納税通知書を 5月7日(月)に発送します

問課税課税務管理係 ☎5307-0629

軽自動車税は、毎年4月1日現在の所有者に課税されます。19年4月2日以降に廃車手続きをしても、19年度の税金は納めていただくこととなります。

次の場合は、廃車の申告が必要です。

- 区外に転出したとき
- 下取りに出したり、譲渡をしたとき
- 盗難に遭ったとき(警察と区役所に届出が必要)
- 使用不可能な状態になったり、処分したとき

税の減免申請

次の①～③のいずれかに該当する場合は、税の減免を受けることができます。①②は、複数の自動車を所有している場合でも、減免の対象は一台に限り、該当の障害区分・級別・必要書類など、詳細はお問い合わせください。

① 身体や精神に障害がある方
またはその障害者と生計を同じくする方が所有し、障害者本人または生計を同じくする方が運転する軽自動車など

② 全員が障害者である世帯の方が所有し、その世帯の方が常時介護する方が運転する軽自動車など

③ 車両の構造が障害者用である軽自動車など

減免申請方法と申請期間

納税通知書と印鑑、運転者の運転免許証、障害の状況を確認できるもの(障害者手帳や常時介護証明など)を持参の上、5月24日(木)までに課税課税務管理係(区役所東棟二階七番窓口)へ

杉並師範館の第一期生が卒業しました

地域に根ざした熱意あふれる教師養成を進めている杉並師範館で、今春、第一期生20名が卒業しました。卒業生は、4月1日から区の独自採用教員として、区内の小中学校に配属されています。

同時に杉並師範館には、新たに三名の第二期生が入塾しました。これから一年間、講義や演習、特別教育実習、体験活動などのカリキュラムを受講し、



▲3月10日に行われた卒業式

区教育委員会の採用選考の上、来春、区内の小中学校に配属される予定です。

☎杉並師範館事務局 ☎331-12900

生活習慣や食事の改善で健康な毎日を

区民健診要指導者フォローアップ教室

時・内 5月7日(月) 11時～12時

作ろう!血液さらさらのからだ(検査値の見方、血圧、体脂肪測定)▽14日(月) 食事の改善(わかっているけど実行できない)ときの裏ワザ▽21日(月) 運動の効果とポイント(さあ、やろう!)楽しい健康生活(いづれも午前10時)正午(上)上井草保健センター(上)上井草3-8-19(対)区内在住で血糖値・中性脂肪・コレステロールなどの数値が気になる方(定)各三〇名(費)無料(問)電話で、上井草保健センター ☎394-11212(先着順)

測って予防 参加型糖尿病予防教室

時・内 6月11日の間、毎日自分で血糖値を測定・記録。月二回、荻窪保健センター(荻窪5-20-1)で、糖尿病予防のための食事改善講座や運動実習などを受講(一回約二時間) (対) 65歳未満で、糖尿病の診断は受けていないが、ヘモグロビンA1cの数値や血糖値などがやや高めの方(詳細はお問い合わせください) (定) 一五名(費)無料(問)電話で、荻窪保健センター ☎391-0015(先着順)

他期間中、血糖値測定器をお貸しし、終了後は差し上げます

春のポリオ 予防接種

予備日

4月に接種できなかったお子さんのための予備日です。お手元の「ポリオ予防接種」を切り取って必要事項を記入し、母子手帳を持参の上、都合の良い会場へお越しください。転入した方、7歳6カ月未満で未接種の方などは、会場にもありますのでご利用ください。当日の予診結果によって接種できない場合があります。相談のある方は、事前にお問い合わせください。

時・内 受付時間 11時～15時 2分30分(時間厳守。検温)

《春のポリオ予防接種・予備日 日程表》

月日	場所
5月14日(月)	荻窪保健センター(荻窪5-20-1) 上井草保健センター(上井草3-8-19)
15日(火)	和泉保健センター(和泉4-50-6)
16日(水)	高円寺保健センター(高円寺南3-24-15)
17日(木)	高井戸保健センター(高井戸東3-20-3) 高円寺保健センター
21日(月)	荻窪保健センター 高井戸保健センター

区民健診・がん検診のお知らせ

区内在住で、職場などでの健(検)診の機会がない方が受けることができます(入院、加療中の場合は、受診できません)。対象年齢は20年3月31日現在です。

問い合わせは、区コールセンター ☎8800 または杉並保健所健康推進課 ☎3391-1015へ

健(検)診名	対象年齢	受診期間	受診場所	費用	備考
区民健診 (同時に大腸がん検診も受診できます)	30歳以上	誕生月の1日～末日(誕生月に受診できなかった場合は誕生月の翌々月まで)	指定医療機関	無料	【申込締切】 郵送受付=誕生月の2カ月前～誕生月の翌月末必着、窓口受付=受診期間内の受診できる日まで。 ▶申し込みの必要がない方=誕生月の前月末に受診票を送ります。①65歳の方②65歳以外で、15～18年度の区民健診を受診した方
前立腺がん検査	50・55・60・65・70歳	区民健診と同時に受診できます	区内の指定医療機関	700円	希望者は、区民健診を受診する際に、医師にご相談ください(男性のみ)。 ※前立腺がん検査だけの受診はできません。
成人歯科健診	40・50・60・70歳	9月1日～11月30日	指定歯科医療機関	無料	該当する方には、8月下旬にお知らせします(申込不要)。
6月の胃がん検診	35歳以上	6月1日～30日 木・金・土曜日 午前9時～午前中	杉並保健所3階がん検診室	1000円	X線検査の集団検診。定員40名。 【申込締切】 受診希望日の2週間前の火曜日(必着)。
肺がん検診	35歳以上	7月1日～9月30日	指定医療機関	1000円	【申込締切】 第1回=6月11日、第2回=7月9日、最終締切=8月14日(いずれも必着)。 各締切日の月末に受診票を郵送します。
喉頭がん検診	55歳以上	7月1日～9月30日	指定医療機関	1000円	【申込締切】 毎週金曜日(必着)。翌週に受診票を郵送します。最終締切=20年2月8日。 ◆乳がん検診の年代別受診期間◆ ①40歳代=7月31日まで②50歳以上=8月1日～11月30日③予備期間(①②で受診できなかった方)=12月1日～20年2月29日
子宮がん検診	20歳以上で18年度中に受診していない方	20年2月29日まで	指定医療機関	1000円	
乳がん検診	40歳以上で18年度中に受診していない方	20年2月29日まで	指定医療機関	1000円	

※がん検診の費用は、受診する窓口でお支払いください。なお、生活保護世帯の方は、費用が免除されますので、事前に杉並保健所健康推進課へ(要申請)。

健(検)診名	申込方法(ハガキは健(検)診ごとに1人1枚。ただし乳がん、子宮がんは1枚で可)
区民健診、肺がん、喉頭がん、子宮がん、乳がん	【記入内容】①〇〇健(検)診希望②住所③氏名(フリガナ)④生年月日(年齢)⑤性別(乳がん、子宮がんは不要)⑥電話番号【あて先】〒167-0051荻窪5-20-1杉並保健所健康推進課
胃がん	【記入内容】①胃がん検診希望②住所③氏名(フリガナ)④生年月日(年齢)⑤性別⑥電話番号⑦受診希望日(第3希望まで)【あて先】〒166-0004阿佐谷南3-48-8杉並区医師会胃がん検診担当

献血&骨髄ドナー登録会

献血は、200ml献血と400ml献血があります。骨髄ドナー登録は、18歳～54歳までの健康な方であれば登録できます。皆様のご協力をお願いします。

なお、条件によりお受けできない場合がありますので、あらかじめご了承ください。

時 5月9日(水)午前10時～正午、午後1時15分～3時30分(場)区役所1階ロビー(申)当日、直接会場へ(問)杉並保健所地域保健課 ☎3391-1355

医療情報案内と急病診療

☎3423-9909 杉並区急病医療情報センター
FAX3423-9933

24時間無休で病院・診療所の案内、急病対応の説明、小児急病相談を行います。通話記録は録音します(3カ月保存)。

※まず、電話で確認!保険証・医療証を忘れずに

☎3391-1599 休日等夜間急病診療所
受付は終了30分前まで(荻窪5-20-1杉並保健所内)

【小児科】 平日:午後7時30分～10時30分
【内科・小児科・外科・耳鼻咽喉科】
土曜日:午後1時～10時(午後1時～5時耳鼻科のみ当番医)
日曜・祝日:午後5時～10時(午前9時～午後5時は当番医)

※当番医のご案内は上記急病医療情報センター ☎3423-9909へ

☎3398-5666 歯科休日急病診療所
(荻窪5-20-1杉並保健所内)

【歯科】 日曜・祝日:午前9時～午後5時(受付は4時まで)

SUGINAMI INFORMATION
掲示板

**障害福祉サービス
活用のポイントの説明会**

障害者自立支援法が本格施行されてから、半年が経過しました。サービスを上手に使って地域で生活するために、サービスの概要と手続き、支給基準の目安などを説明します。

障害者・難病患者のお宅に、ボタン一つで救急要請のできる緊急通報システムを設置します。
【対】区内在住の65歳未満の一人暮らしなどで身体障害者手帳一・二級または東京都難病医療費助成制度に該当する方
【開催】障害者福祉係または杉並福祉事務所(荻窪) ☎3398-9104 / 高円寺 ☎5306-2611 / 高井戸 ☎3332-7221

**介護保険料特別徴収額の
平準化のお知らせ**

介護保険料を年金からの天引きでお支払いいただいている方のうち、18年度下半期(18年10・12・19年2月)分の保険料額と上半期(18年4・6・8月)分の差が著しい方に対して、19年度下半期以降の特別徴収額ができるだけ均等になるように調整して賦課します(特別徴収額の平準化)。
今回、この特別徴収額の平準化に該当する方には、5月14日(月)に、6・8月分特別徴収額の通知書を送ります。

**知的障害者(児)を在宅で
介護する方へ
位置探索機器の貸し出し**

知的障害者(児)の方が行方不明になった場合、位置探索機器を利用して、介護者に位置情報の提供を行います。

【対】区内在住で65歳未満の愛の手帳所持者を在宅で介護している方(所得制限および自己負担があります)
【開催】障害者施策課 障害者福祉係

**身体障害者の皆さんへ
緊急通報システムを
ご利用ください**

一人暮らしなどの重度の身体

変動する、または状態の急速な悪化が見込まれると判断される方
【開催】介護保険課 給付係または担当のケアマネージャー
**家庭用生ごみ処理機の
購入費を補助します**
生ごみ処理機とは生ごみを温風乾燥や微生物分解などで減量・消滅させる機械式または手動式の機器で、たい肥化できるものがあります。

【開催】補助額 本体購入価格の二分の一(上限二万円) 区内の販売店で18年12月1日以降購入した、または購入予定で、次の要件をすべて満たす方
①区内在住
②購入した生ごみ処理機を区内で継続して使用する
③19年度中にコンポスト容器購入費の補助を受けない
【開催】補助予定件数 五〇件(抽選) 申込先(6面記入例参照)に購入(予定)機種と購入理由も書いて、5月31日(消印有効)までに清掃管理課リサイクル推進係へ。当選通知を受けた後に、領収書ほか必要書類を添えて申請してください
【開催】同係

【開催】証明書自動交付機
5月9日(水)は、データ更新作業のため、区内すべての自動交付機の利用は、午後8時までと なります。

【開催】課税課 区民税係または区民課 証明係
戦没者の遺族の慰霊巡拝
今年度の慰霊巡拝の事業概要が発表されました。

【開催】①フイリピン ②マリアナ諸島 ③ミャンマー ④トラック諸島 ⑤東部ニューギニア ⑥ピスマーク・ソロン諸島 ⑦中国 ⑧硫黄

【開催】行政書士、社会保険労務士、行政相談員がお受けします。
【開催】5月11日(金)午後1時～4時
【開催】区役所一階ロビー 内相統・金銭に関する法的書類の作成、年金・社会保険の相談、国の仕事への苦情など 無料 申込当日、直接会場へ
【開催】東京都行政書士会 杉並支部 ☎0120-156715
37または区政相談課 関係資料がある場合は持参してください

【開催】募集します
特別区立幼稚園妊娠出産 休暇・育児休業補助教員

【開催】臨時任用教員として最近五年間に勤務実績のない方のみ
① 6月1日(金)・4日(月)に所定の書類(募集案内を参照)を特別区人事・厚生事務組合教育委員会事務局人事企画課採用選考担当へ本人が持参。更新する方で、過去五年間に区立幼稚園の臨時任用教員として勤務実績がある方のみ郵送可(5月25日消印有効) 募集案内の配付場所
【開催】東京都二十三区教育委員会事務局 または特別区人事・厚生事務組合教育委員会事務局人事企画課採用選考担当 特別区人事・厚生事務組合教育委員会事務局人事企画課採用選考担当(〒102-0072千代田区飯田橋3-5-1 東京区政会館一七階 ☎5210-9458)

【開催】都営住宅の入居者
募集戸数
① 家族向・単身者向(一般募集住宅) 一五一七戸
② 定期使用住宅(若年ファミリー向) 一四〇戸
③ 定期使用住宅(多子世帯向) 三〇戸
④ 若年ファミリー向 二五戸
次のすべてにあてはまる方です。詳細は、募集案内をご覧ください。
● 都内に居住していること(単身者は三年以上)
● 住宅に困っていること
● 所得が定められた基準に該当すること
【開催】申込書・募集案内の配付期間・場所
5月7日(月)～16日(水)(各配付場所の休業日を除く)まで、住宅課(区役所西棟五階)、福祉事務所、区民事務所・分室、駅前事務所で配付します。区役所で

【開催】高齢者住宅「みどりの里」あき室待ち登録者の募集
高齢者が住み慣れた地域で安心して生活を送ることができるよう設置された高齢者住宅です。登録者は、すでに開設しているみどりの里について、登録期間内にあき室が出たときに入居資格審査対象者となります。
【開催】登録期間
7月1日～20年6月30日(登録期間内にあき室が出ないと入居できません)
【開催】募集登録世帯数
単身世帯用 一三世帯、二人世帯用 八世帯
【開催】住宅使用料(月額)
単身世帯用 一万五〇〇円、二人世帯用 一万九六〇円、三人世帯用 二万九四〇円、五人世帯用 五万六〇〇円
【開催】申し込みのできる方
次のすべてにあてはまる方です。詳細は、募集案内をご覧ください。
① 65歳以上でひとり暮らしの方。または65歳以上の方と60歳以上の方で構成されている二人世帯の方。
② 夜間と休日も配付します。また、申込書の配付期間中のみ都住宅供給公社ホームページ <http://www.to-kousya.or.jp/> から入手できます
【開催】申し込み方法
申込書に必要事項を記入して郵送。5月21日までに渋谷郵便局に届いたものに限り受け付けます。

【開催】都住宅供給公社募集センター
☎0570-010810(5月16日まで)、☎34988894(17日以降) または区コールセンター ☎8800 他 公営住宅入居あせんの詐欺が多発していますのでご注意ください

【開催】赤十字会員募集運動月間
5月1日(火)～31日(木)まで、日本赤十字社の会費・寄付金を募集します。期間中に皆さんのお宅に赤十字協賛委員が伺いますので、ご協力をお願いします。個人による募金は、口座振替でも可能です。
18年度は、皆さんのご協力により区内で1900万円余りの温かい善意(会費・寄付金)をお寄せいただきました。皆さんからの会費・寄付金は、国際救援活動をはじめ、災害救護、献血などの貴重な資金として使われています。

【開催】赤十字会員募集運動月間
5月1日(火)～31日(木)まで、日本赤十字社の会費・寄付金を募集します。期間中に皆さんのお宅に赤十字協賛委員が伺いますので、ご協力をお願いします。個人による募金は、口座振替でも可能です。
18年度は、皆さんのご協力により区内で1900万円余りの温かい善意(会費・寄付金)をお寄せいただきました。皆さんからの会費・寄付金は、国際救援活動をはじめ、災害救護、献血などの貴重な資金として使われています。

【開催】赤十字会員募集運動月間
5月1日(火)～31日(木)まで、日本赤十字社の会費・寄付金を募集します。期間中に皆さんのお宅に赤十字協賛委員が伺いますので、ご協力をお願いします。個人による募金は、口座振替でも可能です。
18年度は、皆さんのご協力により区内で1900万円余りの温かい善意(会費・寄付金)をお寄せいただきました。皆さんからの会費・寄付金は、国際救援活動をはじめ、災害救護、献血などの貴重な資金として使われています。

【開催】赤十字会員募集運動月間
5月1日(火)～31日(木)まで、日本赤十字社の会費・寄付金を募集します。期間中に皆さんのお宅に赤十字協賛委員が伺いますので、ご協力をお願いします。個人による募金は、口座振替でも可能です。
18年度は、皆さんのご協力により区内で1900万円余りの温かい善意(会費・寄付金)をお寄せいただきました。皆さんからの会費・寄付金は、国際救援活動をはじめ、災害救護、献血などの貴重な資金として使われています。

【開催】赤十字会員募集運動月間
5月1日(火)～31日(木)まで、日本赤十字社の会費・寄付金を募集します。期間中に皆さんのお宅に赤十字協賛委員が伺いますので、ご協力をお願いします。個人による募金は、口座振替でも可能です。
18年度は、皆さんのご協力により区内で1900万円余りの温かい善意(会費・寄付金)をお寄せいただきました。皆さんからの会費・寄付金は、国際救援活動をはじめ、災害救護、献血などの貴重な資金として使われています。

【開催】赤十字会員募集運動月間
5月1日(火)～31日(木)まで、日本赤十字社の会費・寄付金を募集します。期間中に皆さんのお宅に赤十字協賛委員が伺いますので、ご協力をお願いします。個人による募金は、口座振替でも可能です。
18年度は、皆さんのご協力により区内で1900万円余りの温かい善意(会費・寄付金)をお寄せいただきました。皆さんからの会費・寄付金は、国際救援活動をはじめ、災害救護、献血などの貴重な資金として使われています。

【開催】赤十字会員募集運動月間
5月1日(火)～31日(木)まで、日本赤十字社の会費・寄付金を募集します。期間中に皆さんのお宅に赤十字協賛委員が伺いますので、ご協力をお願いします。個人による募金は、口座振替でも可能です。
18年度は、皆さんのご協力により区内で1900万円余りの温かい善意(会費・寄付金)をお寄せいただきました。皆さんからの会費・寄付金は、国際救援活動をはじめ、災害救護、献血などの貴重な資金として使われています。

【開催】赤十字会員募集運動月間
5月1日(火)～31日(木)まで、日本赤十字社の会費・寄付金を募集します。期間中に皆さんのお宅に赤十字協賛委員が伺いますので、ご協力をお願いします。個人による募金は、口座振替でも可能です。
18年度は、皆さんのご協力により区内で1900万円余りの温かい善意(会費・寄付金)をお寄せいただきました。皆さんからの会費・寄付金は、国際救援活動をはじめ、災害救護、献血などの貴重な資金として使われています。

【開催】赤十字会員募集運動月間
5月1日(火)～31日(木)まで、日本赤十字社の会費・寄付金を募集します。期間中に皆さんのお宅に赤十字協賛委員が伺いますので、ご協力をお願いします。個人による募金は、口座振替でも可能です。
18年度は、皆さんのご協力により区内で1900万円余りの温かい善意(会費・寄付金)をお寄せいただきました。皆さんからの会費・寄付金は、国際救援活動をはじめ、災害救護、献血などの貴重な資金として使われています。

【開催】赤十字会員募集運動月間
5月1日(火)～31日(木)まで、日本赤十字社の会費・寄付金を募集します。期間中に皆さんのお宅に赤十字協賛委員が伺いますので、ご協力をお願いします。個人による募金は、口座振替でも可能です。
18年度は、皆さんのご協力により区内で1900万円余りの温かい善意(会費・寄付金)をお寄せいただきました。皆さんからの会費・寄付金は、国際救援活動をはじめ、災害救護、献血などの貴重な資金として使われています。

【開催】赤十字会員募集運動月間
5月1日(火)～31日(木)まで、日本赤十字社の会費・寄付金を募集します。期間中に皆さんのお宅に赤十字協賛委員が伺いますので、ご協力をお願いします。個人による募金は、口座振替でも可能です。
18年度は、皆さんのご協力により区内で1900万円余りの温かい善意(会費・寄付金)をお寄せいただきました。皆さんからの会費・寄付金は、国際救援活動をはじめ、災害救護、献血などの貴重な資金として使われています。

【開催】赤十字会員募集運動月間
5月1日(火)～31日(木)まで、日本赤十字社の会費・寄付金を募集します。期間中に皆さんのお宅に赤十字協賛委員が伺いますので、ご協力をお願いします。個人による募金は、口座振替でも可能です。
18年度は、皆さんのご協力により区内で1900万円余りの温かい善意(会費・寄付金)をお寄せいただきました。皆さんからの会費・寄付金は、国際救援活動をはじめ、災害救護、献血などの貴重な資金として使われています。

【開催】赤十字会員募集運動月間
5月1日(火)～31日(木)まで、日本赤十字社の会費・寄付金を募集します。期間中に皆さんのお宅に赤十字協賛委員が伺いますので、ご協力をお願いします。個人による募金は、口座振替でも可能です。
18年度は、皆さんのご協力により区内で1900万円余りの温かい善意(会費・寄付金)をお寄せいただきました。皆さんからの会費・寄付金は、国際救援活動をはじめ、災害救護、献血などの貴重な資金として使われています。

【開催】赤十字会員募集運動月間
5月1日(火)～31日(木)まで、日本赤十字社の会費・寄付金を募集します。期間中に皆さんのお宅に赤十字協賛委員が伺いますので、ご協力をお願いします。個人による募金は、口座振替でも可能です。
18年度は、皆さんのご協力により区内で1900万円余りの温かい善意(会費・寄付金)をお寄せいただきました。皆さんからの会費・寄付金は、国際救援活動をはじめ、災害救護、献血などの貴重な資金として使われています。

【開催】赤十字会員募集運動月間
5月1日(火)～31日(木)まで、日本赤十字社の会費・寄付金を募集します。期間中に皆さんのお宅に赤十字協賛委員が伺いますので、ご協力をお願いします。個人による募金は、口座振替でも可能です。
18年度は、皆さんのご協力により区内で1900万円余りの温かい善意(会費・寄付金)をお寄せいただきました。皆さんからの会費・寄付金は、国際救援活動をはじめ、災害救護、献血などの貴重な資金として使われています。

【開催】赤十字会員募集運動月間
5月1日(火)～31日(木)まで、日本赤十字社の会費・寄付金を募集します。期間中に皆さんのお宅に赤十字協賛委員が伺いますので、ご協力をお願いします。個人による募金は、口座振替でも可能です。
18年度は、皆さんのご協力により区内で1900万円余りの温かい善意(会費・寄付金)をお寄せいただきました。皆さんからの会費・寄付金は、国際救援活動をはじめ、災害救護、献血などの貴重な資金として使われています。

【開催】赤十字会員募集運動月間
5月1日(火)～31日(木)まで、日本赤十字社の会費・寄付金を募集します。期間中に皆さんのお宅に赤十字協賛委員が伺いますので、ご協力をお願いします。個人による募金は、口座振替でも可能です。
18年度は、皆さんのご協力により区内で1900万円余りの温かい善意(会費・寄付金)をお寄せいただきました。皆さんからの会費・寄付金は、国際救援活動をはじめ、災害救護、献血などの貴重な資金として使われています。

【開催】赤十字会員募集運動月間
5月1日(火)～31日(木)まで、日本赤十字社の会費・寄付金を募集します。期間中に皆さんのお宅に赤十字協賛委員が伺いますので、ご協力をお願いします。個人による募金は、口座振替でも可能です。
18年度は、皆さんのご協力により区内で1900万円余りの温かい善意(会費・寄付金)をお寄せいただきました。皆さんからの会費・寄付金は、国際救援活動をはじめ、災害救護、献血などの貴重な資金として使われています。

【開催】赤十字会員募集運動月間
5月1日(火)～31日(木)まで、日本赤十字社の会費・寄付金を募集します。期間中に皆さんのお宅に赤十字協賛委員が伺いますので、ご協力をお願いします。個人による募金は、口座振替でも可能です。
18年度は、皆さんのご協力により区内で1900万円余りの温かい善意(会費・寄付金)をお寄せいただきました。皆さんからの会費・寄付金は、国際救援活動をはじめ、災害救護、献血などの貴重な資金として使われています。

【開催】赤十字会員募集運動月間
5月1日(火)～31日(木)まで、日本赤十字社の会費・寄付金を募集します。期間中に皆さんのお宅に赤十字協賛委員が伺いますので、ご協力をお願いします。個人による募金は、口座振替でも可能です。
18年度は、皆さんのご協力により区内で1900万円余りの温かい善意(会費・寄付金)をお寄せいただきました。皆さんからの会費・寄付金は、国際救援活動をはじめ、災害救護、献血などの貴重な資金として使われています。

【開催】赤十字会員募集運動月間
5月1日(火)～31日(木)まで、日本赤十字社の会費・寄付金を募集します。期間中に皆さんのお宅に赤十字協賛委員が伺いますので、ご協力をお願いします。個人による募金は、口座振替でも可能です。
18年度は、皆さんのご協力により区内で1900万円余りの温かい善意(会費・寄付金)をお寄せいただきました。皆さんからの会費・寄付金は、国際救援活動をはじめ、災害救護、献血などの貴重な資金として使われています。

【開催】赤十字会員募集運動月間
5月1日(火)～31日(木)まで、日本赤十字社の会費・寄付金を募集します。期間中に皆さんのお宅に赤十字協賛委員が伺いますので、ご協力をお願いします。個人による募金は、口座振替でも可能です。
18年度は、皆さんのご協力により区内で1900万円余りの温かい善意(会費・寄付金)をお寄せいただきました。皆さんからの会費・寄付金は、国際救援活動をはじめ、災害救護、献血などの貴重な資金として使われています。

【開催】赤十字会員募集運動月間
5月1日(火)～31日(木)まで、日本赤十字社の会費・寄付金を募集します。期間中に皆さんのお宅に赤十字協賛委員が伺いますので、ご協力をお願いします。個人による募金は、口座振替でも可能です。
18年度は、皆さんのご協力により区内で1900万円余りの温かい善意(会費・寄付金)をお寄せいただきました。皆さんからの会費・寄付金は、国際救援活動をはじめ、災害救護、献血などの貴重な資金として使われています。

【開催】赤十字会員募集運動月間
5月1日(火)～31日(木)まで、日本赤十字社の会費・寄付金を募集します。期間中に皆さんのお宅に赤十字協賛委員が伺いますので、ご協力をお願いします。個人による募金は、口座振替でも可能です。
18年度は、皆さんのご協力により区内で1900万円余りの温かい善意(会費・寄付金)をお寄せいただきました。皆さんからの会費・寄付金は、国際救援活動をはじめ、災害救護、献血などの貴重な資金として使われています。

【開催】赤十字会員募集運動月間
5月1日(火)～31日(木)まで、日本赤十字社の会費・寄付金を募集します。期間中に皆さんのお宅に赤十字協賛委員が伺いますので、ご協力をお願いします。個人による募金は、口座振替でも可能です。
18年度は、皆さんのご協力により区内で1900万円余りの温かい善意(会費・寄付金)をお寄せいただきました。皆さんからの会費・寄付金は、国際救援活動をはじめ、災害救護、献血などの貴重な資金として使われています。

【開催】赤十字会員募集運動月間
5月1日(火)～31日(木)まで、日本赤十字社の会費・寄付金を募集します。期間中に皆さんのお宅に赤十字協賛委員が伺いますので、ご協力をお願いします。個人による募金は、口座振替でも可能です。
18年度は、皆さんのご協力により区内で1900万円余りの温かい善意(会費・寄付金)をお寄せいただきました。皆さんからの会費・寄付金は、国際救援活動をはじめ、災害救護、献血などの貴重な資金として使われています。

【開催】赤十字会員募集運動月間
5月1日(火)～31日(木)まで、日本赤十字社の会費・寄付金を募集します。期間中に皆さんのお宅に赤十字協賛委員が伺いますので、ご協力をお願いします。個人による募金は、口座振替でも可能です。
18年度は、皆さんのご協力により区内で1900万円余りの温かい善意(会費・寄付金)をお寄せいただきました。皆さんからの会費・寄付金は、国際救援活動をはじめ、災害救護、献血などの貴重な資金として使われています。

【開催】赤十字会員募集運動月間
5月1日(火)～31日(木)まで、日本赤十字社の会費・寄付金を募集します。期間中に皆さんのお宅に赤十字協賛委員が伺いますので、ご協力をお願いします。個人による募金は、口座振替でも可能です。
18年度は、皆さんのご協力により区内で1900万円余りの温かい善意(会費・寄付金)をお寄せいただきました。皆さんからの会費・寄付金は、国際救援活動をはじめ、災害救護、献血などの貴重な資金として使われています。

【開催】赤十字会員募集運動月間
5月1日(火)～31日(木)まで、日本赤十字社の会費・寄付金を募集します。期間中に皆さんのお宅に赤十字協賛委員が伺いますので、ご協力をお願いします。個人による募金は、口座振替でも可能です。
18年度は、皆さんのご協力により区内で1900万円余りの温かい善意(会費・寄付金)をお寄せいただきました。皆さんからの会費・寄付金は、国際救援活動をはじめ、災害救護、献血などの貴重な資金として使われています。

【開催】赤十字会員募集運動月間
5月1日(火)～31日(木)まで、日本赤十字社の会費・寄付金を募集します。期間中に皆さんのお宅に赤十字協賛委員が伺いますので、ご協力をお願いします。個人による募金は、口座振替でも可能です。
18年度は、皆さんのご協力により区内で1900万円余りの温かい善意(会費・寄付金)をお寄せいただきました。皆さんからの会費・寄付金は、国際救援活動をはじめ、災害救護、献血などの貴重な資金として使われています。

【開催】赤十字会員募集運動月間
5月1日(火)～31日(木)まで、日本赤十字社の会費・寄付金を募集します。期間中に皆さんのお宅に赤十字協賛委員が伺いますので、ご協力をお願いします。個人による募金は、口座振替でも可能です。
18年度は、皆さんのご協力により区内で1900万円余りの温かい善意(会費・寄付金)をお寄せいただきました。皆さんからの会費・寄付金は、国際救援活動をはじめ、災害救護、献血などの貴重な資金として使われています。

【開催】赤十字会員募集運動月間
5月1日(火)～31日(木)まで、日本赤十字社の会費・寄付金を募集します。期間中に皆さんのお宅に赤十字協賛委員が伺いますので、ご協力をお願いします。個人による募金は、口座振替でも可能です。
18年度は、皆さんのご協力により区内で1900万円余りの温かい善意(会費・寄付金)をお寄せいただきました。皆さんからの会費・寄付金は、国際救援活動をはじめ、災害救護、献血などの貴重な資金として使われています。

【開催】赤十字会員募集運動月間
5月1日(火)～31日(木)まで、日本赤十字社の会費・寄付金を募集します。期間中に皆さんのお宅に赤十字協賛委員が伺いますので、ご協力をお願いします。個人による募金は、口座振替でも可能です。
18年度は、皆さんのご協力により区内で1900万円余りの温かい善意(会費・寄付金)をお寄せいただきました。皆さんからの会費・寄付金は、国際救援活動をはじめ、災害救護、献血などの貴重な資金として使われています。

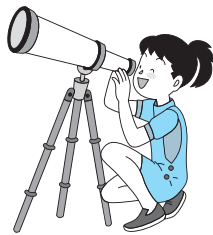
【開催】赤十字会員募集運動月間
5月1日(火)～31日(木)まで、日本赤十字社の会費・寄付金を募集します。期間中に皆さんのお宅に赤十字協賛委員が伺いますので、ご協力をお願いします。個人による募金は、口座振替でも可能です。
18年度は、皆さんのご協力により区内で1900万円余りの温かい善意(会費・寄付金)をお寄せいただきました。皆さんからの会費・寄付金は、国際救援活動をはじめ、災害救護、献血などの貴重な資金として使われています。



催し

天文の夕べ 観望会「金星」

地球のすぐ内側を回っている金星の表面は、厚い大気に覆われ、約四八〇℃の高温になっています。地球からは、太陽光の当たり方によって満ち欠けが見られます。



●すぎなみ環境情報館
フリーマーケット

時5月20日(日)午前10時～午後2時
場所あんさんぶる荻窪・情報資料コーナー
対区内在住・在勤の方(業者出店は不可) 定一五区画(抽選) 費無料
往復ハガキ(記入例参照) グループ・家族は一枚で、5月10日(必着)まで
すぎなみ環境情報館(〒167-0051荻窪5-15-13あ

んさんぶる荻窪内)へ 同館 ☎3398-3191 他農産物の販売もあり(売り切れ次第終了)

和堀公園自然観察会

時5月13日(日)午後1時30分(集合) 3時(雨天実施) 場集合場所 大宮八幡宮表参道大鳥居(大宮2-3-1) 師環境省自然公園指導員・山室京子ほか
対区内在住・在勤・在学で小学生以上の方(小学生は保護者同伴) 定五〇名 費五〇円(保険料) 申・☎電話で、すぎなみ環境カエルくらぶ事務局(環境課環境活動担当内) ☎3398-3195へ(先着順) 他チヨウの観察会もあります

すぎなみ環境カエルくらぶ きれいにカエル隊

自分の手でまちをきれいにしませんか。
時5月12日(土)午前9時～10時
雨天実施 場阿佐谷地区 Ⅱ 集合場所 Ⅱ 区役所青梅街道側玄関前、清掃場所 Ⅱ 中杉通り、青梅街道沿い▽高円寺地区 Ⅱ 集合場所 Ⅱ 高円寺障害者交流館前(高円寺南2-24-18)、清掃場所 Ⅱ 高円寺南四丁目信号から青梅街道
費無料 申・☎電話で、すぎなみ環境カエルくらぶ事務局(環境課環境活動担当内) ☎3398-3195へ(他)①身軽な服装で、あれば軍手を持参してください
②荷物置き場はありません

ハガキ記入例 (1人1枚)

- ①行事名
- ②住所
- ③氏名(フリガナ)
- ④年齢
- ⑤電話番号

- 往復ハガキには返信用のあて先も記入を
- あて先は各記事の申込先(住所が記載されていないものは区役所)
- 託児のある行事は託児希望の有無、お子さんの氏名と年齢も記入

講演・講座

要約筆記講習会

聴覚障害者や高齢難聴者への文字によるコミュニケーション支援方法を学びます。
時・内①入門講座(要約筆記と聴覚障害) Ⅱ 5月19日(土)午後1時30分～4時30分
②要約筆記講習会 Ⅱ 6月6日～10月3日の毎週水曜日午後2時～4時(8月8日・15日を除く。計一六回)
場障害者福祉会館 対区内在住・在勤・在学で18歳以上の方 定②のみ二〇名(抽選) 費①無料②二五〇〇円(教材費) 申①は当日、直接会場へ②は往復ハガキ(記入例参照)に在勤・在学者は勤務先または学校名も書いて、5月23日(必着)までに障害者福祉会館運営協議会事務局(〒168-0072高井戸東4-10-5)へ
☎同事務局 ☎3332-6121 FAX 3335-3581

大人も大好き「プリン」を調べてみよう

プリンの試食などをしながら学ぶ、子育て中のお母さんも気軽に参加できる講座です。
時5月17日(木)午前10時～11時30分
場あんさんぶる荻窪(荻窪5-15-13) 内食品の表示や栄養、簡単にできるプリンの作り方
対区内在住・在勤・在学の方

〈杉十小郷土史文化講座〉

月日	内 容	講 師
5月22日(火)	熟年離婚とその背景～当世離婚事情さまざま	弁護士 吉峯啓晴
29日(火)	歴史の中の動乱を見つめた仏たち	元中学校教諭 貝瀬弘子
6月12日(火)	芥川龍之介の生涯とその作品～没後80年・エピソードさまざま	元都立高校教諭 上島光正
26日(火)	変ぼう著しい中国の現状～中国の旅より帰って	元中学校長 関川安男
7月4日(水)	バス見学会～横浜探訪パート2	神奈川県探検人 秋元恭夫
24日(火)	危険な健康食品～漢方薬あれこれ	国立精神神経センター 沼崎満子
8月14日(火)	自分の人生、自分のために生きよう～民族による生活価値観の違い	品川区シルバー大学講師 国原徹
9月11日(火)	古事記から～大國主命と日本武尊	元中学校教諭 川野二葉
10月17日(水)	バス見学会～平林寺、高麗神社、小川町和紙工房などの探訪	関川安男
30日(火)	平安時代の日記文～日記を通して当時の生活を読む	元中学校教諭 柴田迪春

(注) 1. 講座の開催時間は、いずれも午後7時～8時30分。
2. 見学会の詳細は、講座開催時に説明します。

学校開放公開講座 杉十小郷土史文化講座

時・内・師右表のとおり
場杉十小学校図書室(和堀3-55-49) 対区内在住・在勤・在学の方 定各回六〇名(先着順) 費無料(見学会の費用は自己負担) 申当日、直接会場へ
☎杉十小開放管理事務局 ☎3311-2523(月～金曜日 午後7時～8時/土・日曜日 午後2時～5時)

リサイクルひろば高井戸

時5月13日(日)午前10時30分～午後0時30分
対小学四年生以上の子どもとその保護者 定五組一〇名 費三〇〇円
☎電話で、同ひろばへ(先着順)

◇ダンボールで裂き織りポーチを作ろう

ダンボールを織り機にし、裂いた布でポーチを作ります。
時5月15日(火)・22日(火)午後1時～3時(計二回) 定一六名(抽選) 費四〇〇円
往復ハガキ(記入例参照)で、5月7日(必着)までに同ひろばへ

自分の体力を知ってみよう

体力や若さを保つ秘けつを寸劇など含めた講義で学び、体力測定(握力、片足立ちなど)、体操、チェックリストの記入で、自分の体力を知ります。
時5月22日(火)午後2時～4時
場浜田山会館(浜田山1-36-3) 対体力に不安がある介護保険未申請の方 定三〇名 費無料
申・☎電話で、ケア24浜田山 ☎5357-4944へ(先着順)

★ リサイクルひろば高井戸

時5月13日(日)午前10時30分～午後0時30分
対小学四年生以上の子どもとその保護者 定五組一〇名 費三〇〇円
☎電話で、同ひろばへ(先着順)

杉並視覚障害者会館「杉並アイプラザ」

◇三療(ハリ・マッサージ・きゆう)

時水曜日と第三月曜日を除く
毎日午前9時～午後9時(受付は午後7時まで) 費一術 初回四〇〇円、二回目以降三六〇〇円/二術 初回五五〇円、二回目以降五〇〇円

◇各種教室

時・内・定左表のとおり 費無料
①③は電話で、杉並視覚障害者会館へ④は当日、直接会場へ

場・☎杉並視覚障害者会館(南荻窪3-28-10) ☎3333-3333

営または就職することが困難な方に対し、仕事の場を提供します。

◇三療(ハリ・マッサージ・きゆう) 師 444

◇三療施術者を募集します
ハリ・マッサージ・きゆう師の免許を持つ視覚障害者で、自

〈杉並視覚障害者会館の各種教室〉

教室名	日 時	定員
①点字	6月6日(水)・13日(水)、7月4日(水)・11日(水)、9月12日(水)・26日(水)、10月3日(水)・10日(水)、11月～20年2月の第1～3火曜日。ただし、1月は第2～4火曜日の午前10時～正午(計20回)	20名
②パソコン	6月5日・12日・19日、7月3日・10日・24日、9月4日・11日・25日、10月2日・9日、いずれも火曜日の午前10時～正午(計11回)	10名
③料理	5月～20年3月(8月を除く)の第3水曜日午前10時30分～午後1時30分(計10回)	15名
④三療	8月29日(水)、20年2月6日(水) 午後1時30分～3時30分	—

※①②=ボランティアの方も参加できます。②=視覚障害者にパソコンを指導するアシスタント養成の講習会です。マウスを使わず、パソコンが発する合成音聞きながらキーを操作する方法を習得します。③=男性も奮ってご応募ください。④=三療資格が必要です。

〈ゆうゆう館 5～7月の催し〉

ゆうゆう館名	内容など	日 時	費用
高井戸西館(高井戸西1-17-5 ☎3332-1076)	テネシーワルツを歌おう(歌手・三浦真知子)	5月16日(水)・30日(水)と6月から第2・4水曜日、午後2時～4時	1回 1000円
上荻窪館(上荻3-16-6 ☎3395-1667)	卓球講座～初級・中級向け(権藤京子)	5月9日(水)から第2・4水曜日、午後5時～7時	月 1500円
馬橋館(高円寺南3-16-14 ☎3315-1249)	初心者のための初めての講座①囲碁②健康麻雀	①5月17日(木)・23日(木)②5月19日(土)・26日(土)、6月2日(土) いずれも午後1時30分～4時	1日 500円
高井戸東館(高井戸東3-14-9 ☎3304-9573)	シニア情報生活アドバイザー養成講座	5月20日～7月15日(6月10日を除く)の毎週日曜日、午前9時30分～午後0時30分	3万 2500円

※申し込み・問い合わせは、各ゆうゆう館へ。



SPORTS
スポーツのある暮らし 健康の第一歩

競技大会

●区民体育祭秋季大会

◇軟式野球(学童の部)

時 6月3日(日) 場 下高井戸運動場(下高井戸3-26-1) ほか 対区内在住・在学の小学生で19年度2連盟登録チーム(費)1チーム高学年5000円、低学年3000円(申)所定の用紙(請求方法はお問い合わせください)を、5月10日(必着)までに区少年軟式野球連合協議会・加納昭(〒167-0034桃井2-2-7-201 FAX3390-1069)へ郵送、ファクスまたは持参(同)協議会・加納 3390-1069(午前10時~午後6時) (他)審判も同時に募集します。詳細は、お問い合わせください

●区民体育祭スポーツ・レクリエーション大会

◇ソフトバレーボール

時 6月10日(日)午前9時~午後7時 場 上井草スポーツセンター(上井草3-34-1) 内 フリーの部(コート内男子自由)、混合の部・シニアの部(いずれもコート内男子2名以下)、女子の部(対区内在住・在勤・在学中で中学生以上の方(定)36チーム(費)1チーム3000円(申)申込用紙(区体育館にあります)と参加費を、5月25日(必着)までに区ソフトバレーボール連盟・亀山米子(〒167-0042西荻北5-7-11-410)へ郵送(現金書留)または持参(同)連盟・亀山 5938-8331

●杉並区卓球選手権大会

時 6月10日(日)午前9時~(区共催) 場 高円寺体育館(高円寺南2-36-31) 内 種目=男女別シングルス(年代別)・ダブルス(対区内在住・在勤・在学の方、または区内のクラブに所属し東京都卓球連盟に加盟している方(費)シングルス800円(高校生以下400円)ダブルス1600円(申)参加種目・住所・氏名・年齢・電話番号、あれば所属チーム名を書き、5月30日(必着)までに

⑤の教室は、さざんかネット「http://www.yoyaku-sports.city.suginami.tokyo.jp/rasgiusr2」で申し込みできます。個人利用者登録(区内在住・在勤・在学の方)が必要です。申し込みは5月1日午前8時30分からハガキ締切日まで。定員を超えた場合は初めて申し込んだ方を優先する場合があります。

参加費を添えて、区卓球連盟事務局(〒166-0004阿佐谷南1-7-1)へ郵送(現金書留)または持参(同)連盟・田崎 3314-6624(午前10時~午後5時)

スポーツ教室

●親子フラダンス ⑤教室番号「0294」

時 6月9日~7月14日の毎週土曜日、午前11時~午後1時(計6回) 場 高円寺体育館(対区内在住・在学の小学生とその保護者(定)10組20名(抽選) (費)1700円(申)往復ハガキ(6面記入例参照)に生年月日も書いて、5月12日(必着)までに高円寺体育館(〒166-0003高円寺南2-36-31)へ(同)体育館 3312-0313(他)託児あり(3歳児~未就学児)。車やバイクでの来館はご遠慮ください

●アクアエクササイズ ⑤教室番号「0356」

時 6月8日~7月13日の毎週金曜日、午前10時~正午(計6回) 場 高井戸温水プール(対区内在住・在勤・在学の60歳以上で健康な方(定)30名(抽選) (費)1800円(申)往復ハガキ(6面記入例参照)に生年月日も書いて、5月14日(必着)までに高井戸温水プール(〒168-0072高井戸東3-7-5)へ(同)同プール 3331-8652

●青空体力づくり講座

時 6月8日(日)午前10時~正午(9時45分受付開始・区共催) 場 荻窪体育館(荻窪3-47-2) 内 楽しいレクリエーションゲームとダンス(師)東京文化短期大学講師・高橋紀子ほか(対区内在住・在勤・在学の方(定)80名(費)1人200円(保険料含む) (申)往復ハガキ(6面記入例参照)で、5月25日(必着)までに区青空体力づくり指導員・笠原武子(〒168-0063和泉4-17-33)へ、または直接指導員へ(同)区青空体力づくり指導員協議会・近藤 3390-9437(他)動きやすい服装で、上履き(運動靴)を持参してください

その他

●プールで魚のつかみ取り

プールの水位を下げて、金魚やコイを手やアミで捕まえます。捕まえた魚は持ち帰れます。

時 5月27日(日)午後1時~3時(雨天実施) 場 和田堀公園プール(大宮2-2-10) (定)100名(先着順) (費)100円(未就学児は無料) (申)当日、直接会場へ(同)助杉並区スポーツ振興財団 3312-2111(区代表) (他)①アミ、持ち帰り用のバケツなどを持参してください②プール内は滑りやすく危険なため、素足では入場できません③汚れてもよい服装や靴でお越しください④車での来場はできません⑤持ち帰った魚は、池や河川に放流しないでください

●「歩っ人(ほっと)マップ4改訂版」ができました
歩っ人(ほっと)マップは、楽しみながら歩くコースを紹介している地図です。

「歩っ人マップ4改訂版」は、環状7号線から環状8号線までの善福寺川周辺を巡るコースです。

内配付場所=区体育施設、駅前事務所、区民事務所・分室、地域区民センター、社会教育スポーツ課(区役所東棟6階)、助杉並区スポーツ振興財団(阿佐谷南1-14-2みなみ阿佐ヶ谷ビル8階) (同)同財団 3312-2111(区代表)

●杉並区ゴルフ連盟・夏期ゴルフ大会

時 6月25日(月)午前8時 場 小金井カントリー倶楽部(小平市御幸町331) (対区内在住・在勤・在学の方(定)100名(費)5000円(別にプレー費2万6880円) (申)往復ハガキまたはファクス(6面記入例参照)に性別・生年月日・HC・交通手段も書いて、5月31日(必着)までに区ゴルフ連盟事務局(〒166-0001阿佐谷北2-33-2 FAX3339-4545)へ(先着順) (同)同連盟 3339-8226

**区の後援・その他の
催し・講座など**

★生涯学習アート展

時 5月11日(金)~15日(火)午前10時~午後6時(11日は正午から) 場 セシオン杉並(梅里1-22-32) 内 絵画・陶芸・七宝焼・書道(費)無料(申)当日、直接会場へ(同)生涯学習振興会・本間 3332-9027

★阿佐谷グリーンマーケット

時 5月12日(土)・13日(日)午前10時~午後4時(売り切れ次第終了) 場 神明宮境内(阿佐谷北1-25-5) 内 区内で生産された鉢物・植木類・野菜の展示即売会(申)当日、直接会場へ(同)阿佐谷グリーンマーケット実行委員会 3330-4824(他)買物袋を持参してください

★杉並短歌連盟 夏の歌会作品募集

時 6月23日(土)午後1時 場 セシオン杉並(梅里1-22-32) (費)無料(申)ハガキ(6面記入例参照)に未発表の作品(1人1首)も書いて、5月25日(消印有効)までに杉並短歌連盟事務局・秋葉(〒166-0001阿佐谷北3-9-4)へ(同)同連盟 3338-3774(他)6月1日(金)詠草発送、11日(月)互選締め切り

★シング・イズ・ヒア!「リラクシン'・ウィズ・フルート」

時 5月27日(日)午後3時(2時30分開場) 場 セシオン杉並(梅里1-22-32) 内 出演=ジロー吉田とブルーハーバー Jazz Orch(ジャズオーケストラ)、ビッグウイング Jazz Orch、麴町スイングス Jazz Orch、マンデynaイト Jazz Orch、ブルーハード"N"グループ、ニューグロリアスイングOrch▷ゲスト=中川昌三(フルート)、石塚まみ(ピアノ・ボーカル)▷司会=バードマン幸田(定)568名(費)1500円(中学生以下無料) (申)当日、直接会場へ(予約希望の方は問い合わせ先へ) (同)東京都社会人ビッグバンド連盟・小浜 3323-5839 kenji.kohama@bigwingjazz.com

◇抽選で区民50名を無料招待

(申)往復ハガキ(6面記入例参照)で、5月15日(必着)までに社会教育センター(〒166-0011梅里1-22-32)へ(同)同センター 3317-6621

★早大グリーンクラブと輪になって童謡を歌う集い

時 6月3日(日)午後6時30分 場 杉並公会堂小ホール(上荻1-23-15) (師)西川竜太(対区内在住の方(定)100名(費)無料(申)往復ハガキ(6面記入例参照)で、5月15日(消印有効)までに童謡の会代表・松尾伊都子(〒167-0022下井草3-29-2)へ(同)松尾 3399-9093(他)発声の仕方や、野口体操で足裏・背骨をほぐす方法も学びます

★杉並区民オペラ公演

時 6月23日(土)午後5時・24日(日)午後2時 場 セシオン杉並(梅里1-22-32) 内 プッチーニ「オペラ『ジャンニ・スキッキ』」、レオンカバルロ「オペラ『道化師』」

(いずれも訳詞上演) (費)S席6000円、A席5000円、B席4000円(申)区民オペラ事務局(めいた音楽院内) 3380-1042、チケットぴあ 0570-02-9999(同)事務局

◇抽選で区民を各日5組10名無料招待

(申)往復ハガキに、住所・氏名・連絡先・希望日を書いて、5月15日(消印有効)までに区民オペラ事務局(〒166-0012和田1-11-15めいた音楽院内)へ(同)同事務局

★おぢや田植え体験ツアー

時 5月26日(土)~27日(日) 場 新潟県小千谷市池ヶ原地区ほか(内)26日=小千谷集合→昼食→田植え体験→温泉入浴→交流会→旅館に宿泊▷27日=いも植え→里山散策体験→昼食後解散(対区内在住の方(定)30名(費)旅館宿泊=大人1万円、子ども(12歳以下)8000円、市民の家(末部屋)=大人8000円、子ども(12歳以下)6000円、未就学児1000円(現地までの交通費は参加者負担。上越新幹線を利用の場合、浦佐駅まで送迎あり) (申)・(同)電話で、5月16日までにNPO法人グリーンライフおぢや 0258-81-7811へ(先着順)

★講演会「パーキンソン病の治療と介護」

時 5月13日(日)午後1時~3時 場 高井戸地域区民センター(高井戸東3-7-5) 内 新しい内服薬の知識と介護のための10カ条など(師)慶應義塾大学病院・高橋一司(定)100名(費)無料(申)・(同)電話またはファクス(6面記入例参照)で、杉並パーキンソン病友の会事務局・有賀 3302-0667へ(先着順)

★郷土史講座「元記者が語る政治の舞台裏」

時 5月19日(土)午後1時30分~4時 場 阿佐谷地域区民センター(阿佐谷南1-47-17) (師)政治評論家・増山栄太郎(定)80名(先着順) (費)500円(郷土史会会員300円) (申)当日、直接会場へ(同)杉並郷土史会・原田 3312-6623

★シニアのための初めてのパソコン・デジカメ講座

時 5月27日(日)・29日(火)~31日(木) 場 高齢者活動支援センター(高井戸東3-7-5) 内 ①超初心者向けパソコン入門(基本操作、簡単な文章の作成など)②デジタルカメラ入門(基本操作、パソコンへの取り込みなど) (師)ITスクエア杉並(対区内在住で55歳以上の方(定)各15名(抽選) (費)各6000円(テキスト代含む) (申)往復ハガキ(6面記入例参照)に希望する①②の講座名と以前落選したことがある方は「落選〇回」と赤字で書いて、5月10日(必着)までにITスクエア杉並(〒168-0063和泉3-17-15)へ(同)ITスクエア杉並 090-4722-2574

★下水道浸水対策施設見学会

区内の堀ノ内・和田地区の浸水対策を目的とした和田弥生幹線(地下50m、内径8.5m、貯留量15万㎡)の和田ポンプ施設が完成し、浸水を防ぐための取水を本格的に開始します。施設のしくみや効果を紹介する見

学会です。

時 5月18日(金)~24日(木)午前10時~午後3時(随時見学可。所要時間約40分。階段昇降あり) 場 和田ポンプ施設(和田2-1) (費)無料(申)当日、直接会場へ(同)都下水道局西部第一管理事務所施設課 3366-6960(他)①動きやすい靴と服装で参加してください②体力や健康に自信のない方は、1階ポンプ施設のみの見学でも可(他)車での来場はご遠慮ください

★善福寺川取水施設と環七地下トンネルの見学会

環七地下調節池の善福寺川取水施設が完成し、本格的に洪水を取水します。この施設と神田川取水施設から取水して54万㎡の洪水を地下調節池に貯め、水害を今まで以上に防ぎます。施設のしくみや効果をご理解いただくための見学会です。

時 5月19日(土)午後1時~3時 場 善福寺川取水施設(堀ノ内2-1) (費)無料(申)当日、直接会場へ(同)都第三建設事務所工事第二課 3387-5375(他)車での来場はご遠慮ください

★二酸化窒素を測定してみませんか

大気汚染の原因である二酸化窒素(NO2)を自分の家の周りで測定してみませんか。器具を取り付けるだけで、分析は杉並大気汚染測定連絡会が行います。

時 5月31日(木)~6月1日(金) (費)300円(測定器具代100円、郵送料200円) (申)封書で、切手300円分と住所・氏名(フリガナ)・電話番号を書いて杉並大気汚染測定連絡会・渡辺正子(〒166-0002高円寺北4-34-11)へ(同)同会・渡辺 3337-3065(他)①測定後は器具をすぐに返送してください。送料は3本まで120円で、4本以上は郵便局で確認してください②18年度測定結果の報告会を、5月9日(火)午後2時~3時にあんさんぶる荻窪(荻窪5-15-13)で行います

★19年度労働保険の更新

労働保険料と雇用保険料の申告・納付期限は、5月21日(月)です。加入事業所には4月初めに申告書を郵送しました。最寄りの金融機関・郵便局・労働基準監督署または東京労働局へ早めに申告・納付してください(郵送申告可)。19年度からは石綿(アスベスト)健康被害の救済に充てるための「一般拠出金」の申告・納付も始まります。申告書の作成・手続きは、社会保険労務士や労働保険事務組合制度も利用できます。東京労働局ホームページ「http://www.roudoukyoku.g.o.jp/」に、「申告書の書き方」と保険料計算機能フォームが掲載されています。

同東京労働局労働保険徴収部適用課 3512-1628

★杉並区社会福祉協議会 パート看護師・栄養士募集

内勤務時間=週2~3日程度で1日6時間以内▷勤務地=宮前ふれあいの家(宮前5-17-15)▷資格=看護師、管理栄養士の資格を持ち、社会福祉に熱意がある50歳くらいまでの方▷募集人数=各若干名▷報酬=看護師=時給1500円、栄養士=時給1200円(申)履歴書を、5月11日(必着)までに杉並区社会福祉協議会総務係(〒167-0051荻窪5-15-13あんさんぶる荻窪)へ(同)同係 5347-1010



おかげさまで 新「杉並公会堂」開館1周年!



▲「光と風のハーモニー」をテーマに設計された新・杉並公会堂。半透明の外壁が、訪れる人を明るく迎えます

新・杉並公会堂は、昨年6月の開館から間もなく1年を迎えます。おかげさまで音響、設備、サービスなど施設全体に高い評価をいただき、オープニング記念公演には、延べ1万7000名以上の皆さんにお越しいただくなど、多くの方に新たな公会堂に親しんでいただきました。利用者からは、「すばらしい響きのホール」「バレエ、合唱などの練習にとっても使いやすいスタジオ」と好評です。公共ホールとしては全国初のPFI事業(民間の資金や技術を使い公共施設などを建築・運営する事業)により、これからは区と施設を運営するPFI杉並公会堂株式会社が協力し合い、利用者の立場に立ったサービスを行ってまいります。さらに多くのご利用をお待ちしています。

——問い合わせは、文化・交流課へ。

施設のご案内

◇大ホール(1190席)

抜群の音響性能を誇る国内有数のホールです。コンサート以外にも、集会や式典、講演会などに幅広く利用できます。



▲大ホール ©長澤直子

◇小ホール(215㎡、194席)

平土間形式と段床形式の二種類の使い分けができます。



▲小ホール

◇グランサロン

大ホール舞台と同じ広さ(245㎡)で、オーケストラのリハーサルをはじめ、仲間うちでの発表会などが行えるスペースです。



▲グランサロン

◇ハーモニープラザ

1階は、カフェ(午前11時～午後8時。臨時休業あり)を併設した明るいラウンジです。



▲ハーモニープラザ内カフェ

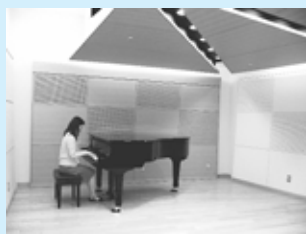
◇スタジオ

個性あふれる5種類の小スペースです。練習、創作にお気軽にご利用ください。

- 合唱練習、クラシックのアンサンブル練習などに…スタジオA(46㎡、収容人数30名)・スタジオC(32㎡、20名)
- 軽音楽のバンド練習などに…スタジオB(24㎡、10名)・スタジオE(15㎡、5名)
- 演劇、ダンス、バレエなどに…スタジオD(58㎡、20名) 鏡とバレエバーを備えています。



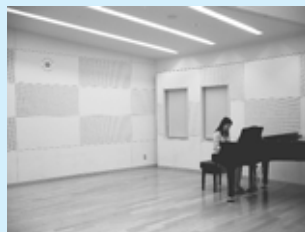
▲スタジオB



▲スタジオC



▲スタジオD



▲スタジオA



▲スタジオE

利用申し込み・問い合わせ

利用方法、料金など詳細は、お問い合わせください。

杉並公会堂管理事務室

(事業主=PFI杉並公会堂株、運営会社=(株)京王設備サービス) 上荻1-23-15 ☎3220-0401 <http://www.suginamikoukaidou.com/> (午前9時～午後7時。臨時休館を除き年中無休)

杉並公会堂公演

(大ホール)のご案内

- ◇日本フィル・杉並公会堂開館一周年記念コンサート
時6月1日(金)午後7時内出演
沼尻竜典(指揮)、漆原朝子(バイオリン)、杉並児童合唱団
▽曲目「ブラームス」交響曲第2番ニ長調「ほか費S席五〇〇円、A席四〇〇円、B席三〇〇円、円圓杉並公会堂
- ◇日本フィル公開リハーサル
時5月9日(水)午前11時～正午(10時30分開場) 内曲目「チャイコフスキー」フランチェスカ・ダ・リミニ(予定) 出演「アレクサンドル・ドミトリエフ」指揮(定六〇〇名(先着順)費無料)当日、直接会場へ円文化・交流課(未就学児の入場は不可)



▲日本フィルハーモニー交響楽団

- ◇木野雅之プロデュース バイオリン・スピリット「バイオリン・ロマンス」
- 時6月20日(水)午後7時内出演
木野雅之(バイオリン)、仲道郁代(ピアノ) 費S席四〇〇円、A席三〇〇円、B席二〇〇円、円圓杉並公会堂
- ◇小山実稚恵プロデュース ピアノ・スピリット「小曾根ワイルドJAZZ!!」
- 時7月27日(金)午後7時内出演
小曾根真(ピアノ) 費S席四〇〇円、A席三〇〇円、B席二〇〇円、円圓杉並公会堂
- ◇アフタヌーン・シリーズ
時7月18日(水)午後2時内出演
木野雅之(バイオリン)、ルガーノ・カルテット 曲目「モーツァルト」アイネ・クライネ・ナハトムジーク「ほか費S席三五〇〇円、A席三〇〇円、B席二五〇〇円、円圓日本フィルハーモニー交響楽団 ☎537815911

チケット販売
電話予約と窓口販売
杉並公会堂 開館日の午前10時～午後7時 ☎5347144
50、杉並区文化協会(上荻3-29-5) 月～金曜日の午前10時～午後5時 ☎531117035(祝日を除く)
【窓口販売】
区役所一階コミュニケーションショールーム(金曜日の午前10時～午後4時30分(祝日を除く)、地域区民センター) 開館日の午前10時～午後7時
【電話予約】
チケットぴあ(クラシック専用)オペレーター対応 ☎0570-02-9990
【ウェブ予約】
杉並区文化協会 <http://www.suginun.com/>