

9ぎなみ

歩きながら、元気と文化が、すぎなみ
生まれる街。

暮らしのちょっとしたお問い合わせは
☎#8800または☎3372-8800
区役所いつでも電話サービス

男女共同参画社会の実現を
めざして 2

区保育室の設置を進めています 2

銭湯でいきいき元気に～ふれあ
い入浴・まちの湯健康事業 5

特集号「保健福祉計画・介護保険
事業計画を改定しました」が折り
込まれています

発行/杉並区
編集/広報課
〒166-8570杉並区阿佐谷南1-15-1

区の代表電話 ☎3312-2111
FAX3312-9911 (広報課直通)
http://www.city.suginami.tokyo.jp/

資源持ち去り対策を強化します

禁止命令に違反した者は、氏名の公表や20万円以下の罰金に処することとしました



▲青色回転灯装備のパトロール車が区内を巡回します

区では、資源の持ち去り行為に対する規制の強化を図ることにより、区民の皆さんとの信頼関係を確保し、安定的かつ継続的な資源回収事業を実施するため、「杉並区廃棄物の処理及び再利用に関する条例」(以下「条例」)を改正しました。5月1日から施行します。

——問い合わせは、清掃管理課リサイクル推進係へ。

条例改正の経過

条例の改正にあたっては、「杉並区自治基本条例」に基づく区民等の意見提出手続により、皆さんからご意見を伺い、いただいた主なご意見とそれに対する区の考え方は、「広報すぎなみ」1月21日号などでお知らせしました。

また、資源持ち去り行為に対する刑罰規定等のあり方について杉並区環境清掃審議会に諮問し、20年12月に刑罰規定等を創設することが適当と認める、との答申を得ました。資源の持ち去り行為に対する区の取り締まり強化の取り組みに、区民の皆さんのご理解とご協力をお願いします。



条例改正のポイント

資源物の範囲と規制の対象

資源物の範囲と持ち去り禁止の対象とする資源物は条例で規定し、具体的な品目については規則で定めることにしました。

条例で規定する資源物とは、廃棄物のうち、古紙・びん・缶、そのほかの再利用の対象となる物とし、具体的には規則で、古紙・びん・缶・プラスチック製容器包装・ペットボトルの五品目を定めることにしました。

また、持ち去り禁止の対象となる資源物は、古紙・びん・缶とします。

資源物の収集または運搬の禁止等

区長は、特定の資源物(古紙・びん・缶)をごみ集積場などから無断で収集または運搬した者に対して、持ち去り行為の禁止命令を行うことができることとし、併せて、禁止命令違反者の氏名などを公表することができるとしました。

禁止命令に関する行政手続条例の適用除外

禁止命令を行うにあたっては、命令の性格と迅速さの必要性などから、「杉並区行政手続条例」に基づく意見聴取などの手続規定を適用せず、直ちに執行することとしました。

命令違反者に対する罰則

禁止命令に違反した者は、二〇万円以下の罰金に処することとしました。

改正条例の全文は、区ホームページ、清掃管理課(区役所西棟七階)、杉並清掃事務所(成田東5-15-20) 3392-7281、杉並清掃事務所(方南1-3-4) 334571 でご覧になれます。

改正条例の全文は、区ホームページ、清掃管理課(区役所西棟七階)、杉並清掃事務所(成田東5-15-20) 3392-7281、杉並清掃事務所(方南1-3-4) 334571 でご覧になれます。

東京23区推奨 ごみ袋制度を廃止します

3月31日(水)をもって、東京23区推奨ごみ袋制度を廃止します。廃止後は、市販の透明・半透明のごみ袋を使用してください。4月以降も、お手元または在庫整理のために店頭で販売されている東京23区推奨ごみ袋は、引き続き使用できます。

なお、内容が識別できない黒色などの袋や簡単に破れてしまう袋は使用できません。

区では、可燃ごみを収納する袋として、カラス対策に効果がある「黄色いごみ袋」を推奨しています。黄色いごみ袋は区役所1階「コミュかるショップ」のほか、区内のスーパーやドラッグストアなどで販売しています。詳細は、お問い合わせください。

☎清掃管理課管理係

粗大ごみとは、原則として一般家庭から排出される最大辺がおおむね30cmを超え、1.8m以下の大型ごみのことをいいます。例として、家具・家電製品・健康器具・自転車・遊具などがあります。

粗大ごみの処理は有料(品目により1点300円～2200円)で、日曜日から土曜日まで毎日収集しています。また、日曜日に限り、皆さんが自ら区の指定する施設へ持ち込む区民持込制度(1点1律300円)もあります。

※不要になったテレビ(ブラウン管式)・エアコン・冷蔵庫(冷凍)庫・洗濯機・パソコンは、法律により各メーカーなどがリサイクルをする義務があるため、区に粗大ごみとして出すことができません。リサイクル料金などは消費者の皆さんが負担することになります。液晶式・プラズマ式テレビと衣類乾燥機は、4月1日(水)から家電リサイクル品目となるため、粗大ごみとして出せなくなります。

◇粗大ごみ収集の申し込みは区コールセンターへ
区コールセンターへの電話は、月曜日や祝日の翌日などの午前中が大変混み合い、電話が繋がりにくくなっています。年末年始を除き、毎日午前8時

粗大ごみ収集の申し込み

～午後7時まで行っていますので、ほかの曜日や土・日曜日など、比較的叫かりやすい日時にご利用ください。

◇申し込み先

※お急ぎの場合は、電話でお申し込みください。
電話=区コールセンター ☎#8800または☎3372-8800
(年末年始を除く毎日、午前8時～午後7時)
インターネット=☎http://www.seisou.city.suginami.tokyo.jp/
ファクス=☎3372-8810

◇インターネット受け付けを一時停止します

システムメンテナンスのため、3月31日(水)午後1時～4月1日(木)午前9時は停止します。一時停止中は、区コールセンターへ電話またはファクスでお申し込みください。

——問い合わせ先——

杉並清掃事務所 ☎3392-7281、杉並清掃事務所方南支所 ☎3323-4571、清掃管理課または区コールセンター ☎#8800または☎3372-8800

男女共同参画社会の実現をめざして

「男女共同参画社会をめざす杉並区行動計画」を策定しました

区では、「男女共同参画社会をめざす杉並区行動計画」に基づき男女共同参画を進めていますが、新たな行動計画（21～22年度）を策定し、区民とともに男女共同参画社会の実現をめざします。

——問い合わせは、男女共同参画推進担当へ。

計画の概要

この計画は、基本目標に「理解・信頼・支えあいの共同参画社会をつくる」を掲げ、男女共同参画を推進するための区の基本的な考え方を示すとともに、施策などを具体的に体系化した

● **目標・課題など**
三つの目標（仕事と生活を両立させる「ワーク・ライフ・バランス」の仕組みづくり、世代や立場を超えて共生できる地域づくり、DV（配偶者等からの暴力）のない安全・安心な社会づくり）と推進体制の充実の下の三つの課題と三〇の施策を掲げ、それぞれの施策を実現するための事業を展開していきます。

● **計画策定の主な視点**
地域社会が活力を持って発展

ものです。計画は21～22年度の二年間です。

● **数値目標の設置**
計画の成否をより客観的に把握するため、一二項目の数値目標を設定しました。

● **区民等の意見提出手続**
計画の策定にあたり、皆さんからいただいたご意見は四件でした。いただいたご意見と、それに対する区の考え方は上表のとおりです。

（いただいたご意見と区の考え方）
▷意見提出期間=20年12月11日～25日 意見提出件数=4件

いただいたご意見（要旨）	区の考え方
地域社会における学校という意味で、保護者と学校のつながりは大切です。共働き世帯の保護者や父親の参加率を高めるため、保護者会を休日や平日夜間（午後7時以降）に行うよう、男女共同参画推進担当からの働きかけをしてください。	現在も土曜日の学校参観や行事などを、保護者・地域の方々が出しやすいく日程で実施していますが、今後も学校の実態に応じて、出しやすいく日程で保護者会などを開催するよう、校長会など、機会を捉えて学校に働きかけていきます。
学童保育は最長でも午後6時30分までしか預かってもらえません。ワーク・ライフ・バランスの充実のため、残業が避けられないなどに対応してくれる学童保育を望みます。	学童クラブは自力通所が原則であり、子どもの成長や発達の観点から、長時間保育の子どもへの影響や、家庭と事業者との責任の兼ね合いから、時間延長は必要最低限にすべきと考えています。このことは18年12月、外部委員を中心とした「児童館等のあり方検討会」の中の、学童クラブの育成時間についての考え方でも示されています。そのため、午後6時30分以上の時間延長や、急な残業に対応する保育については当面考えていません。
①目標Ⅰ「仕事と生活を両立させる「ワーク・ライフ・バランス」の仕組みづくり」としてはどうか。 ②目標Ⅰの課題1「多様化」は「雇用形態が変化…」としたらどうか。 ③目標Ⅱの課題3の4～5行目「相談体制を充実・周知」としてほしい。 福祉貸付は利用者が少なく、さらなる周知が重要だと思えます。	行動計画の文言については参考にし、訂正しました。福祉貸付については、女性の自立のための有効な手段の一つであり、今後も案内に努めていきます。
女性が働き続けるためには子育て支援が重要です。そのため、①保育園を作ってください（小学校統廃合計画を見直し、敷地の一画に保育所を建てる）。②家庭福祉員は単独ではなく2、3人でチームを組む体制にしてください。また、6歳以下の子どもが家庭にいる人でも家庭福祉員になれるように、柔軟な対応を考えてください。③ファミリーサポートの提供者数を増やすために何が課題なのかを調査してください。 男女共同参画センターを、現在の場所ではなく駅の近くの、利用しやすい場所にしてください。	男女共同参画を進める上で、子育て支援は重要な課題です。①保育園待機児解消のため、認証保育所の増設など当面の緊急対策を実施していきます。中期的な対策としては、今後の保育需要などの見込みを踏まえ、保育のあり方について検討していきます。②家庭福祉員制度については一定の保育水準を確保するため、資格・条件・施設基準などを定めています。その一方で、家庭福祉員を一定人数確保するための方法について、制度内容を含めて現在検討を行っています。③ファミリーサポートセンターは区が杉並区社会福祉協議会に委託し実施していますが、今後も、より満足度の高い利用のあり方を検討していきます。男女平等推進センターについては、現行の施設を有効に利用していくことが大切と考えます。

※ご意見をありがとうございました。

杉並区男女共同参画都市宣言

人は歴史を創り 人は未来を創る
思いやりの心をもとに
男女が 性別を超え 世代を超え
互いに個性や能力を尊重し
さまざまな分野に参画し
心豊かな 明日の世代へ夢をつなげ
平等と平和の輪を広げるため
杉並区は
ここに「男女共同参画都市」を宣言します
平成9年12月1日

地域生活支援事業を利用している 障害のある方へ

障害者自立支援法に基づく地域生活支援事業（移動支援・日帰りショートステイ・訪問入浴・地域活動支援センターなど）の利用者負担軽減の期間を1年延長し、22年3月31日までとします。
負担額は引き続きサービス費用の3%です。

☎障害者施策課管理係

医療情報案内と急病診療

☎3423-9909 杉並区急病医療情報センター
FAX3423-9933

24時間無休で病院・診療所の案内、急病対応の説明、小児急病相談を行います。通話記録は録音します（3カ月保存）。

※まず、電話で確認！保険証・医療証を忘れずに

☎3391-1599 休日等夜間急病診療所
受付は終了30分前まで（荻窪5-20-1杉並保健所内）

【小児科】 平日：午後7時30分～10時30分
【内科・小児科・外科・耳鼻咽喉科】
土曜日： 午後5時～10時
日曜・祝日： 午前9時～午後10時

※当番医のご案内は上記急病医療情報センター ☎3423-9909へ

☎3398-5666 歯科休日急病診療所
（荻窪5-20-1杉並保健所内）
【歯科】 日曜・祝日：午前9時～午後5時（受付は4時まで）

区保育室の設置を進めています

——問い合わせは、保育課管理係へ。

区では、認可保育園の入園内に至らなかった方を対象に、区施設などの空きスペースを利用し、21年度に区直営の保育室（認可外の保育室）を設置する準備を進めています。

◇設置予定場所 ※予定場所は変更する場合があります。

- 東京立正短期大学旧研修センターの一部（堀ノ内3-17-13）
- 杉並区障害者雇用支援事業団事務所の一部（善福寺1-11-11）
- 荻窪会議室1階の一部（南荻窪2-28-13）
- 清水中通会議室1階の一部（清水2-17-11）
- 下高井戸幼稚園の一部（下高井戸4-38-15）

◇受け入れ開始日=4月中の開所・受け入れを目指しています。
◇運営内容=開所時間は、午前7時30分～午後6時30分です。詳細は、早急に決定する予定です。

■「区保育室」の運営スタッフを募集中です
保育室の開設にあたり、区保育士OBとともに運営を担っていただけるスタッフを募集中です。

◇勤務職種・勤務日時・報酬=①嘱託員保育士（保育士有資格者）=7時間45分・月16日勤務。月額17万4000円～②アルバイト保育補助=7時間45分・月20日勤務。時給980円③朝夕保育補助パート=朝または夕方3時間・月～土曜日6日勤務。時給1220円④調理パートA=午前8時30分～6時間・週3日勤務。時給1100円⑤調理パートB=午後1時30分～3時間・月～金曜日週5日勤務。時給1100円▷資格=18歳以上（①は63歳未満）の方。①は午前7時30分からの勤務開始、午後6時45分までの勤務終了に対応できる方。②④⑤は1カ月あたり2、3日、③は毎週、土曜日勤務あり。①以外は資格不問▷勤務期間=1年間。勤務良好の場合、最大5回まで更新可（①は65歳の年度末で退職。②は更新不可）▷その他=交通費支給（支給要件・上限あり）。有給休暇あり。①②は社会保険・雇用保険加入③は申込用紙（保育課〈区役所東棟3階〉・民営化園を除いた区立保育園で配布。区ホームページからも取り出せます）を、④～⑤は履歴書に希望職種・勤務可能期間などを書いて、保育課管理係へ郵送または持参（充足次第、締め切ります）⑥申込用紙記入上の注意=(1)勤務希望地は記入しない（住所を参考に保育課で選定）(2)杉並区役所関係のパート・アルバイト経験者は職歴として記入(3)有資格者は保育士証のコピーを提出（保育士〈保育〉資格証明書は提出不要）▷採用・配置=(1)書類審査と面接を経て採用者を決定し、4月中に採用予定（④⑤は7月採用の場合もあり）(2)保育室は緊急対策として実施するため、事業終了などの場合は、年度途中を含め、区立保育園への異動をお願いすることもあります(3)採用決定後、健康診断書（費用は自己負担）を提出(4)4月からの区立保育園パート・アルバイト希望者はお問い合わせください

環境に関する調査結果

問い合わせは、環境課公害対策係へ。

◇杉並中継所環境モニタリング調査結果
20年11月7日(金)に実施した調査結果をお知らせします。

■調査の概要

①中継所の排気・換気と周辺四地点の排気調査
②中継所の排水調査

■調査結果

①中継所の排気・換気で東京都環境確保条例による規制基準のある一項目はすべて規制値未満の数値でした。また、周辺四地点の調査結果で、環境基準のある四項目はすべて基準値未満の数値でした。
②中継所の排水は、排水処理後すべての項目で下水排除基準または悪臭防止法の基準範囲内の数値でした。

調査結果報告書は、区政資料

室(区役所西棟二階)、区ホームページでご覧になれます。

◇井草森公園周辺環境問題の健康相談
井草森公園周辺で健康に不調のある方への健康相談を行っています。内容は、医師による問診と診察です。希望者は、上井草保健センター ☎3394-1212 にお問い合わせください。相談日時を調整して、ご連絡します。

◇一般大気中のアスベスト濃度測定結果
20年10月10日(金)に区内三地点で調査を実施しました。調査結果は三地点とも、空気1ℓあたりのアスベスト本数は0.1未満という低い数値でした(表1)。詳細は、区ホームページでご覧になれます。

(表1) 一般大気中のアスベスト濃度調査結果(単位:本/ℓ)

調査地点	調査年度	参考			
		20年度	17年度	18年度	19年度
科学館(清水3-3-13)		<0.1	0.1	0.1	<0.1
高井戸駅前事務所宮前分室、宮前図書館(宮前5-5-27)		<0.1	<0.1	<0.1	<0.1
郷土博物館(大宮1-20-8)		<0.1	<0.1	0.1	<0.1

※「<0.1」は「0.1未満」であることを表します。このアスベスト濃度は、空気を吸引してろ紙に採取したアスベスト繊維の本数を顕微鏡を使って数え、その本数を吸引した空気の量で割って求めます。

(参考) 東京都調査

調査地点	調査年度	19年度
都環境科学研究所(江東区新砂)		<0.3
健康安全研究センター(新宿区百人町)		<0.3
多摩一般環境大気測定局(多摩市愛宕)		<0.3

5月の休日パパママ学級

時5月10日(日)午前・午後、23日(出)午前(各日半日コース。いずれも同内容) ※午前=9時30分~午後0時30分、午後=1時30分~4時30分 場杉並保健所3階(荻窪5-20-1) 内もく浴実習、妊婦体験、お産に向けての話など 師助産師など 対区内在住で、開催日現在妊娠22週以上37週未満の初産のカップル 定各26組 費無料 往復ハガキに2人の氏名(フリガナ)・住所・電話番号・出産予定日・希望日と午前または午後(第3希望まで)を書いて、4月15日(必着)までに杉並保健所健康推進課休日パパママ学級担当(〒167-0051荻窪5-20-1)へ 同課 ☎3391-1015 他①結果は4月20日ごろに通知します ②応募者多数の場合は出産予定日などで調整します

保健センターでは、平日に母親学級とパパママ学級を開催しています。日程は下表「各保健センター4月の各種健康相談」を参照してください。—問い合わせは、各保健センターへ。

21年度から区民健康診査の受診期間が変わります

これまで、誕生日を基本に区民健康診査(成人等・特定・長寿健診)を実施してきましたが、21年度から年2回に分けて実施します。申し込み方法などの詳細は、4月以降の「広報すぎなみ」毎月1日号などをご覧ください。

誕生月	受診券発送予定	受診期間
4月~9月	5月末	6月~9月末日
10月~3月	9月末	10月~22年1月末日

対成人等健診=30~39歳の職場などで健診の機会のない方▷特定健診=40~74歳の杉並区国民健康保険加入者▷長寿健診=75歳以上の長寿(後期高齢者)医療制度加入者 他①年齢は21年度中(4月~22年3月)に誕生日を迎えた年齢 ②40~74歳で杉並区国民健康保険以外の医療保険加入者は、各医療保険者(健康保険組合・協会けんぽ・国保組合など)が実施する特定健診を受診してください。不明な点は、事業所・各医療保険者などへ

同杉並保健所健康推進課 ☎3391-1015

区民の声から

区民の皆さんからいただいた声と、それに対する区からの回答の一部を掲載します(毎月21日号)。問い合わせは、区政相談課へ。

区政への主なご意見・ご要望と区からの回答の概要を、区ホームページ(トップページ)「ご意見・ご要望」↓「主な意見と回答」でご覧いただけます。

【資源ごみ回収日の監視】

資源ごみ(特に新聞紙)の回収日に、古紙回収業者が不法に持ち去るのを頻りに目撃します。さらに大きな問題は、これらの業者が慌てて持ち去ろうとするため、児童の通学時間に重なり、非常に危険な状態であることです。監視車が巡回することが抑止力になるとの考えは、甘いと思いませんか。

す。持ち去る現場を押えて告発し、業者に対して毅然と立ち向かうことこそが、真の抑止力になると考えます。

【回答】

ご指摘のように、資源の無断持ち去り行為、その業者による交通法規を無視した乱暴な運転が区民の安全・安心を脅かしている現状があります。区は、このような資源の持ち去り行為を根絶すべく、具体的な対策として、早朝6時30分から資源監視パトロールを実施しています。また、

区委託の事業者による古紙回収も、早朝6時から実施しています。資源持ち去り対策用品として「無断持ち去り厳禁」と明記した新聞回収袋を清掃管理課・清掃事務所・区民事務所・図書館で配布するなどしてまいります。

さらに、より実効性のある資源持ち去り対策を講じていくために、21年度実施に向けて、罰則規定を盛り込んだ条例改正の準備を進めています(1面参照)。改正条例の施行後は、資源持ち去り行為の現場を確認し、必要な手順を経た上で警察に告発していく予定です。また、資源回収方法の改善など、資源持ち去り対策を強化していきます。

持ち去り業者への対応は危険を伴う恐れがありますので、慎重な対応をお願いします。持ち去り業者による乱暴な運転、交通法規の違反行為などがあれば、迷わず110番に通報し、警察に対応を依頼してください。また、持ち去り業者の車両ナンバー等の情報提供があれば、資源監視パトロールに活用します。

区は、資源の持ち去り行為に対して今後も毅然とした態度で臨んでいきます。(担当課=清掃管理課)

◆各保健センター 4月の各種健康相談◆

	荻窪(荻窪5-20-1) ☎3391-0015	高井戸(高井戸東3-20-3) ☎3334-4304	高円寺(高円寺南3-24-15) ☎3311-0116	上井草(上井草3-8-19) ☎3394-1212	和泉(和泉4-50-6) ☎3313-9331
健康相談(検査は有料) …直接会場へ	10日(金)・24日(金) 午前9時~10時30分	9日(木)・23日(木) 午前9時~10時30分	検査を伴う健康相談は実施しません	検査を伴う健康相談は実施しません	9日(木)・23日(木) 午前9時~10時30分
子育て相談(計測は1歳の誕生日まで)・交流…直接会場へ	16日(木) 午前9時15分~10時15分	3日(金) 午後1時15分~2時15分	23日(木) 午前9時30分~10時15分	22日(木) 午前9時~10時	20日(月) 午前9時30分~10時30分
母親学級…直接会場へ(母子健康手帳持参)	8日(水)・15日(水)・22日(水) (電話申込。先着30名)	4月はありません	3日(金)・10日(金)・17日(金)	4月はありません	4月はありません
平日パパ・ママ学級 …事前申し込み	4月はありません	4月はありません	20日(月) 午後1時30分~4時	4月はありません	4月はありません
離乳食講習会…直接会場へ	22日(水)午後1時30分~3時30分 (4月1日~電話申込。先着30名)	15日(水) 午前10時30分~午後0時30分	24日(金) 午後1時30分~3時30分	14日(水) 午前10時30分~正午	16日(木) 午後1時30分~3時
乳幼児歯科相談…電話予約	10日(金)・24日(金)の午前 9日(木)・23日(木)の午後	6日(月)・20日(月)の午前 3日(金)・17日(金)の午後	7日(火)・21日(火)の午前 9日(木)・16日(木)の午後	9日(木)・22日(木)の午前 8日(水)の午後	14日(水)・21日(水)の午前 13日(月)の午後
歯の健康相談	11日(出)午後2時~4時30分 問い合わせは、杉並区歯科医師会(阿佐谷南3-34-3 ☎3393-0391)へ				
ものわずれ相談…電話予約	27日(月) 午後1時30分~	14日(水) 午前9時30分~	24日(金) 午前9時~	2日(木) 午後1時30分~	16日(木) 午後1時30分~
心の健康相談…電話予約	7日(火)・17日(金) 午後1時30分~	8日(水)午後1時30分~ 23日(木)午後1時30分~	3日(金)・9日(木) 午後1時30分~	15日(水) 午後2時~	2日(木) 午後1時30分~

※杉並区に転入し、妊婦・乳幼児健診受診票、予防接種受診票が必要な方は、各保健センターまたは区役所東棟3階保健福祉支援係へ。検査を伴う健康相談は区内在住の方が対象です(高円寺保健センターは改修工事を予定しているため21年度は実施しません。上井草保健センターは20年度で終了)。腸内細菌検査は区内在勤・在学の方も対象とし、全センターで実施します。

区からのお知らせ

健康

緊急肝炎ウイルス検診の受診期間を延長します

区内の指定医療機関で緊急肝炎ウイルス(B型肝炎・C型肝炎)検診を実施しています。当初の受診期間は3月31日まででしたが、22年3月31日まで延長することになりました。

時受診期間

22年3月31日まで
①区内在住で15歳以上②過去に、B型・C型肝炎ウイルス検査を受けたことがない③医療保険各法その他の法令に基づく事業でB型・C型肝炎ウイルス検査を受ける機会がない
☎ 3391-1025 (受診券を送付します)

21年度杉並区食品衛生監視指導計画の策定

食品衛生監視指導計画を策定しましたので、食品衛生法に基づき公表します。

この計画は、区民の皆さんの意見を取り入れ、策定しました。

☎ 区役所西棟二階、区政資料室(区役所西棟二階)、区民事務所・分室、駅前事務所、図書館、消費者センター(荻窪5-15-13)、杉並保健所(荻窪5-20-1)、保健センター。区ホームページでもご覧になれます▽**閲覧期間** 3月23日(月)～4月6日(月) (杉並保健所・区ホームページ・区政資料室は期間を過ぎてもご覧になれます) ☎ 計画の概要、

3月25日(水)～31日(火)
飲酒運転させないTOKYOキャンペーン
飲酒運転は、悪質な犯罪です。
乗るなら飲むな！飲むなら乗るな！
杉並・高井戸・荻窪警察署 杉並区

基本方針、主な監視指導事業、立入検査と収去検査など、自主的な衛生管理の推進、リスクコミュニケーション
☎ 高井戸保健所生活衛生課食品衛生担当 ☎ 3391-1991

高齢者など

21年度長寿医療保険料の年金引き落とし開始

20年10月以降、長寿(後期高齢者)医療保険料が年金からの引き落としとなり、その後、口座振替への切り替えの申し出をしていない方は、21年度は4月より保険料の年金からの引き落としが開始されます。

引き落としになる方には4月当初に個別に引き落とし額などをお知らせしますので、ご確認ください。

☎ 国保年金課高齢者医療係(区役所東棟二階①番窓口) ☎ はり・マツサイジのサービス

ゆうゆう館では、はり・マツサイジサービスを低額で提供しています(事前予約制)。また、高齢者活動支援センター ☎ 3331-5204でも実施していますので、ご利用ください。

住まい・まち

不燃化促進住宅入居者募集

区内在住の方が自己居住用住宅を耐火建築物などに建て替える場合、空室があれば、工事期間中の一時移転先として不燃化促進住宅を利用できます(地域による優先順位があります)。

☎ 優先地域Ⅱ蚕糸試験場・気象研究所跡地周辺地区地区計画区域、天沼三丁目地区、防火地域など▽**利用住宅** 和田住宅(和田3-41-27)、馬橋住宅(阿佐谷北5-8-16)▽**月額家賃** 2DK 五万円、3DK 七万円。別途共益費 月額二四〇〇円(月)毎月一日～一日の月々金曜日に直接、まちづくり推進課(区役所西棟三階)へ(抽選) ☎ 同課

募集します

すぎなみ・子ども特派員

区ホームページの「キッズ&ユース」ページに、子ども特派員として、自分の住んでいる地域の情報などを題材とした記事を掲載する小学生を募集します。

5月24日(日)に開催する委嘱式で記事の書き方・取材の仕方の講習会を行い、夏休みには合同取材会を予定しています。
☎ **活動期間** 5月下旬～22年3月31日(区内在住・在学の新小学四～六年生) ☎ 二〇名(抽選) ☎ 応募用紙(児童館・ゆう杉並で配布。区ホームページからも取り出せます) または便せんなどに住所・氏名・電話番号・学校名・学年・保護者の同意署名・書きたい記事のテーマを三つ以上(合わせて二〇〇字程度)を書いて、4月24日(必着)までに児童青少年課青少年係(〒167-0051荻窪1-56-3ゆう杉並内)へ郵送または持参 ☎ 同係 ☎ 3393-4760

採用情報

小学校理科支援員

区立小学校における理科授業の充実を図り、児童一人一人の科学に対する興味・関心を高め、論理的思考力などをほぐくむことを目指し、募集します。

☎ 理科授業の観察・実験などの補助、理科室等の環境整備など▽**勤務期間** 6月～22年3月▽**勤務日時** 午前8時30分～午後5時15分(各学校の実情により勤務時間内で一日六時間。週二回以上)▽**時給** 一〇六〇円。交通費別(月額五〇〇円を上限とする)▽**資格** 4月1日現在、18歳以上の健康で理科教育に関心のある方(高等学校卒業以上。教員免許を有していても可)▽**募集人数** 七名程度(履歴書に志望動機を書いて、3月31日(必着)までに済美教育センター(〒166-0013堀ノ内2-5-26)へ郵送) ☎ 同センター 1教育指導係 ☎ 3311-00

21(他)①一次は書類審査。一次合格者には面接選考(4月中旬予定)の案内を電話または書面で通知します②応募書類は返却しません
特別区職員I類
22年4月1日以降に特別区、特別区人事・厚生事務組合、特別区競馬組合、東京二十三区清掃一部事務組合が採用する職員の採用候補者を決定するため、採用試験を実施します。
☎ **第一次試験** 5月10日(日) ☎ **試験区分** 分など▽**左下表のとおり** ☎ **試験案内(申込書)の配布場所** 職員課人事係(区役所東棟五階)、区民事務所・分室、駅前事務所、地域区民センター、図書館、特別区人事委員会事務局 ☎ **①インターネット** 4月1日午前10時～13日(受信有効)までに特別区人事委員会ホームページ <http://www.tokyo23city.or.jp/saiyou-siken.htm> ☎ **②郵送** 4月1日～13日(消印有効)までに特別区人事委員会事務局任用課(〒102-0072千代田区飯田橋3-5-1) ☎ **③持参** 4月14日(火)・15日(水)午前8時30分～午後5時に、東京23区の区役所人事担当課または特別区人事委員会事務局任用課へ ☎ 特別区人事委員会事務局任用課採用係 ☎ 5210-9787 または区職員課人事係(他)特別区職員Ⅲ類・経験者採用試験・身体障害者採用選考の詳細はお問い合わせください

訂正とおわび

3月11日付広報3面「住基ネット本人確認情報非通知申出書の廃棄等」の情報公開・個人情報保護審議会に報告した日にちは2月23日の誤りでした。

(特別区職員I類)		
試験区分	採用予定数	主な受験資格(22年3月31日現在)
事務	700名程度	
土木造園	49名程度	日本国籍を持つ昭和57年4月2日～63年4月1日に生まれた22～27歳の方 ※事務は点字でも受験できます
建築機械電	14名程度	
福祉	28名程度	国籍を問わず、昭和55年4月2日～63年4月1日に生まれた22～29歳の方※社会福祉士もしくは児童指導員の資格を持つ方または保育士となる資格を持ち都道府県知事の登録を受けている方
衛生監視(衛生)	37名程度	日本国籍を持つ昭和55年4月2日～63年4月1日に生まれた22～29歳の方※食品衛生監視員および環境衛生監視員の資格を持つ方
衛生監視(化学)	若干名	日本国籍を持つ昭和55年4月2日～63年4月1日に生まれた22～29歳の方
保健師	37名程度	国籍を問わず、昭和45年4月2日～63年4月1日に生まれた22～39歳の方※保健師の免許を持つ方

※資格・免許は、採用までに取得・登録見込み可。

国民年金のお知らせ

◆65歳になられる方へ
20歳～60歳の間に加入したことのある年金が国民年金だけで、第1号被保険者期間のみの方の老齢基礎年金受給には、区役所で手続きが必要です(受付は誕生日の前日から)。
●必要書類=①年金手帳②年金受け取り希望先の金融機関の通帳③印鑑(ご本人が自署する場合は不要)
国民年金の第3号被保険者期間のある方、厚生年金や共済年金に加入したことのある方は、杉並社会保険事務所へお問い合わせください。
※第1号被保険者=自営業、学生など/第3号被保険者=厚生年金・各種共済年金加入者に扶養されている配偶者
◆20歳になったら国民年金の加入手続きを
国民年金は、保険料を納付し、お互いを支えあうことで老後や万が一の病気やけがに備えることを目的として、日本に住む20歳以上60歳未満の方が加入する制度です(厚生年金や共済組合に加入中の方を除きます)。
国民年金に加入し保険料を納めないと、将来、受給する年金額が減額になります。また、予期せぬ病気やけがに対して、障害基礎年金の制度があります(納付要件あり)。忘れずに手続きをしてください。
◆国民年金保険料学生納付特例の申請受け付けが始まります
21年度国民年金保険料の学生納付特例申請受け付けが、4月から始まります。希望者は、毎学年申請が必要です。なお、20年度学生納付特例承認者には、3月下旬に社会保険庁から申請書を送付する予定です(郵送で申請できます)。20年度分を未申請の方は、4月30日までに申請した場合は、申請日を20年4月にさかのぼることができます。学生証(有効期限が記入されている写しでも可)と年金手帳を持参の上、国保年金課国民年金係へ。
— (いずれも) —
☎ 国保年金課国民年金係(区役所中棟2階) または杉並社会保険事務所(高円寺南2-54-9 ☎ 3312-1511)

ふれあい入浴を ご利用ください

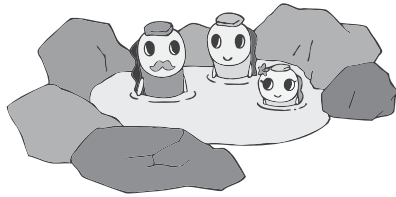
時間が一部変更になります

4月から、ふれあい入浴の時間が一部変更されますので、下表をご確認ください。初めて利用される方は、公衆浴場で「ふれあい入浴カード」を発行しますので、年齢の確認できる保険証などを持参してください。

時・場 下表のとおり 区内在住で65歳以上の方 費100円 当日、直接公衆浴場へ 高齢者施策課または各公衆浴場(正午以降)



銭湯で いきいき 元気に



身近なまちのお風呂屋さんで 楽しく健康づくり

杉並区まちの湯健康事業

55歳以上の方を対象に、区が杉並浴場組合に委託して行う健康事業です。参加した方は、当日100円で入浴できます。

時・場・内容 下表のとおり 区シルバー人材センター、NPO法人グループあいびー、ダイヤピックひばり会ほか 定例会場により異なります(先着順) 費無料 当日、直接会場へ 各公衆浴場(正午以降) 他 てぬぐい体操は、てぬぐいを持参



浴場名	所在地	電話番号	ふれあい入浴		まちの湯健康事業
			曜日	時間(午後)	
井草湯	下井草5-3-15	5930-6212	水	4時~6時	実施はありません
和泉湯	和泉1-18-1	3321-0929	火	5時~7時	てぬぐい体操=4月12日(日)・26日(日)、5月24日(日)、6月14日(日)・28日(日)午後1時 太極拳=4月26日(日)、5月24日(日)、6月28日(日)午後2時
亀の湯	本天沼1-2-8	3399-6472	水	4時~6時	実施はありません
亀の湯	桃井1-35-9	3394-1126	水	5時~7時	健康エアロビクス=4月26日(日)、5月24日(日)、6月28日(日)午後2時30分
観音湯	阿佐谷南3-27-4	3398-5743	水	3時30分~5時30分	実施はありません
香藤湯	高円寺南5-1-7	3316-4514	水	3時~5時	自力整体=4月1日(水)、5月6日(水)、6月3日(水)午後2時30分 気功太極拳=4月19日(日)、5月17日(日)、6月21日(日)午後2時45分
小杉湯	高円寺北3-32-2	3337-6198	水	5時~7時	実施はありません
Gokurakuya	上荻2-40-14	3399-0276	水	5時~7時	健康エアロビクス=4月1日(水)、5月6日(水)、6月3日(水)午後2時15分 健康エアロビクス=4月1日(水)、5月6日(水)、6月3日(水)午後2時30分
小宝湯	堀ノ内3-28-6	3311-2508	水	4時~6時	てぬぐい体操=4月5日(日)・19日(日)、5月3日(祝)・17日(日)、6月7日(日)・21日(日)午後2時30分 気功太極拳=4月5日(日)・19日(日)、5月3日(祝)・17日(日)、6月7日(日)・21日(日)午後1時
さくら湯	和田3-11-9	3381-8461	水	5時~7時	実施はありません
杉並湯	梅里1-13-7	3312-1221	水	5時~7時	太極拳=4月18日(土)、5月16日(土)、6月20日(土)午後2時45分 気功太極拳=4月12日(日)、5月10日(日)・24日(日)、6月14日(日)午後2時15分 太極拳=4月19日(日)、5月17日(日)、6月21日(日)午後1時45分
第一宝湯	天沼3-38-12	3398-2392	水	4時~6時	実施はありません
大黒湯	和泉1-34-2	3328-2137	火	5時~7時	健康エアロビクス=4月12日(日)、6月14日(日) / てぬぐい体操=4月26日(日)、6月28日(日) 健康体操(自強(きょう)術)=5月10日(日)・24日(日)いずれも午後0時30分 元気塾いすに座って健康体操=4月19日(日)、5月17日(日)・31日(日)、6月21日(日)午後1時30分
第三宮下湯	高円寺南3-54-14	3315-0041	水	4時~6時	実施はありません
第二石原浴場	宮前4-6-13	3334-8402	水	4時~6時	コーラス=4月1日(水)、5月6日(水)、6月3日(水)午後2時30分 太極拳=4月15日(水)、5月20日(水)、6月17日(水)午後2時30分 てぬぐい体操=4月11日(土)、5月9日(土)、6月13日(土)午後2時
第二宝湯	本天沼2-7-13	3390-8623	水	5時~7時	実施はありません
玉の湯	阿佐谷北1-13-7	3338-7860	水	4時~6時	自強術=4月12日(日)、5月10日(日)、6月14日(日)午後2時30分 気功太極拳=4月16日(水)、5月21日(水)、6月18日(水)午後1時45分 健康体操=5月28日(水)午後1時45分
玉の湯	西荻北3-32-3	3399-2966	水	6時~8時	てぬぐい体操=4月5日(日)、5月3日(祝)、6月7日(日)午後2時 健康エアロビクス=4月26日(日)、5月24日(日)、6月28日(日)午後1時45分
天狗湯	西荻南1-21-4	3333-9461	水	3時30分~5時30分	実施はありません
天徳泉	阿佐谷北2-22-1	3338-6018	水	3時~5時	実施はありません
天徳湯	西荻北4-24-5	3390-1561	水	4時~6時	健康エアロビクス=4月12日(日)、6月14日(日) / てぬぐい体操=4月26日(日)、6月28日(日) 健康体操(自強(きょう)術)=5月10日(日)・24日(日)いずれも午後0時30分 元気塾いすに座って健康体操=4月19日(日)、5月17日(日)・31日(日)、6月21日(日)午後1時30分
なみのゆ	高円寺北3-29-2	3337-1861	水	6時~8時	実施はありません
成宗湯	成田東5-3-19	3391-4957	水	4時~6時	コーラス=4月1日(水)、5月6日(水)、6月3日(水)午後2時30分 太極拳=4月15日(水)、5月20日(水)、6月17日(水)午後2時30分 てぬぐい体操=4月11日(土)、5月9日(土)、6月13日(土)午後2時
浜の湯	浜田山3-24-4	3303-6665	水	4時~6時	実施はありません
秀の湯	桃井4-2-9	3399-6112	水	5時~7時	自強術=4月12日(日)、5月10日(日)、6月14日(日)午後2時30分 気功太極拳=4月16日(水)、5月21日(水)、6月18日(水)午後1時45分 健康体操=5月28日(水)午後1時45分
藤乃湯	天沼2-17-20	3391-0504	水	4時30分~6時30分	てぬぐい体操=4月5日(日)、5月3日(祝)、6月7日(日)午後2時 健康エアロビクス=4月26日(日)、5月24日(日)、6月28日(日)午後1時45分
文化湯	西荻北4-3-10	3390-1051	水	5時~7時	実施はありません
平和湯	阿佐谷北4-17-11	3337-3232	水	5時~7時	てぬぐい体操=4月5日(日)、5月3日(祝)、6月7日(日)午後2時 健康エアロビクス=4月26日(日)、5月24日(日)、6月28日(日)午後1時45分
弁天湯	高円寺南3-25-1	3312-0449	水	4時~6時	実施はありません
大和湯	和田1-71-18	3381-3452	水	5時~7時	てぬぐい体操=4月14日(火)、5月12日(火)、6月9日(火)午後1時30分 コーラス=5月17日(日)午後0時30分
湯あみランド永福	永福4-2-10	3328-4639	水	4時~6時	健康エアロビクス=4月4日(土)、5月2日(土)、6月6日(土)午後0時30分 てぬぐい体操=4月19日(日)、5月17日(日)、6月21日(日)午後0時30分
ゆたか湯	井草5-18-10	5382-1127	水	4時~6時	健康体操(自強術)=4月3日(金)・17日(金)、5月1日(金)・15日(金)、6月5日(金)・26日(金)午後1時30分
湯の楽代田橋	和泉1-1-4	3321-4938	火	4時~6時	
ゆ家とごころ 吉の湯	成田東1-14-7	3315-1766	水	3時~5時	
林泉湯	天沼1-13-12	3392-2744	水	3時~5時	

民営化宿泊施設の 予約・宿泊料金など

民間事業者が経営を行っています。予約や宿泊料金などの問い合わせは、各申し込み先へ。申込開始日は、宿泊開始日の6カ月前の日です。各施設のパンフレットは、区役所、区民事務所、駅前事務所などにあります。

施設名(所在地)	湯の里「杉菜(すぎな)」(神奈川県足柄下郡湯河原町)	ホテル・コニファーいわびつ(群馬県吾妻郡東吾妻町)	富士学園(山梨県南都留郡忍野村)	弓ヶ浜クラブ(静岡県賀茂郡南伊豆町)
申し込み先(受付時間)	☎0120-465-002 ☎0465-62-4805 (午前9時~午後8時)	☎0279-68-5338 (午前9時~午後8時) FAX0279-68-5417	☎0120-844-891 ☎0555-84-7031 (午前10時~午後6時)	☎0120-412-224 ☎0558-62-3187 (午前10時~午後5時)
インターネット	http://www.yunosato-sugina.com/	http://www.iwabitsu.co.jp/	http://www.anshin-yado.com/	http://www.yumigahama-club.com/
下記宿泊料金に対して、区内在住の方には2000円(65歳以上または障害者には3000円)の宿泊補助が適用されます。				
宿泊料金など	平日 大人 区民=7980円~	区民=8505円~	小学生以上=7000円~	5歳以上=7770円~
	平日 子ども 区民=5565円~	区民=6300円~		
	休日 大人 区民=9030円~	区民=9555円~	小学生以上=8000円~	
	休日 子ども 区民=6615円~	区民=7350円~		
	夏季 大人 区民=9030円~	区民=9555円~	小学生以上=8900円~	5歳以上=9240円~ (4月30日(木)まで5985円)
休館日	7月13日(月)・14日(火)	4月14日(火)・15日(水)	4月7日(火)・8日(水)・14日(火)・15日(水)・21日(火)・22日(水)、5月10日(日)	4月14日(火)~16日(木)
入湯税	12歳以上150円	中学生以上150円		12歳以上130円

※宿泊料金は1泊2食付で消費税込みです。利用人数や季節(年末年始・夏季など)により、宿泊料金が変更される場合があります。利用日4日前からの変更や取消はキャンセル料がかかる場合があります。富士学園・弓ヶ浜クラブは小学校移動教室で利用するため、夏季期間を除く5月~10月は、利用できない日があります。なお、年末年始期間は、施設によって異なりますので施設に確認してください。

直営施設 教職員研修所「秋川荘」

施設	あきる野市五日市 ☎042-596-0693
料金	大人4400円、子ども2700円 (1泊2食)
申込方法	5月の利用申し込み=研修使用日以外は、4月10日から使用日の原則3日前まで、電話または窓口で受け付けます。なお4月10日は電話のみの受け付け(先着順)となります。予約を取った方には、使用承認書をお送りします。忘れずに現地施設へお持ちください。利用料金などは、現地でお支払いください。
休館日	5月13日(水)
申し込み問い合わせ	株KNTツーリスト区役所内営業所 ☎3312-6431(直通)へ(午前8時30分~午後5時。土・日曜日、祝日は除く)。

■家族介護教室「4月介護保険改正のポイント」

時 3月31日(午後2時～3時30分) 久我山会館
(久我山3-23-20) 師 ケア24久我山センター長・
島田敏男 区内在住の方 定30名 費無料 申 電話で、
ケア24久我山 ☎5346-3348へ

■杉並でくらす外国人のためのほんご教室

日常生活を送るのに必要な、基本的な日本語の会
話や読み書きを学ぶ、レベル別クラスレッスンです。

時 4月14日～7月3日の毎週火・金曜日午後6時
30分～8時30分(計20回) 場 セッション杉並(梅里1-
22-32) 費 月2000円×3回(別途テキスト代) 申
往復ハガキ(7面記入例参照)で、4月6日(必着)
までに社会教育センター(〒166-0011梅里1-22-
32)へ 同センター ☎3317-6621 ①1歳～就学前
の託児あり(申込順) ②クラス分けの面接を4月10
日(金)午後6時30分から行います

リサイクルひろば高井戸

◇廃油(てんぷら油)から石けん作り体験コーナー
時 4月3日(金)午前10時30分～正午 定10名 費無料 申
当日、直接会場へ

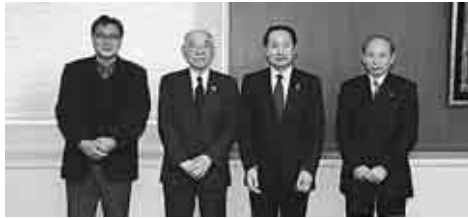
◇きものと洋服の簡単リメイク

時 ①4月6日(月)②20日(月)午後1時30分～3時30分
定各10名 費各600円 申 電話で、同ひろばへ(申込順)

◇アクリルたわし作り体験コーナー

時 4月4日(土)午前10時30分～午後3時30分 定10名
費1個100円 申 当日、直接会場へ

区内の商店会と防災協定を締結しました



区は2月12日(休)に、杉並区商店会連合会および杉並区商店街振興組合連合会と、災害時にお
ける物資の供給等の協力協定を締結しました。
関防災課

◇まりもバッグ作り

時 4月25日(土)午後1時30分～3時30分 内 布にひも
を通し広げると布に、縛るとバッグになる袋作り 定
12名(抽選) 費800円 申 往復ハガキ(7面記入例参
照)で、4月2日(必着)までに同ひろばへ

◇リメイク体験コーナー(古布から小物作り)

時 4月27日(月)午前10時30分～午後0時30分 定10名
費実費(100～500円程度) 申 当日、直接会場へ
——(いずれも)——

場・同リサイクルひろば高井戸(〒168-0072高井
戸東3-7-4 ☎3331-4360/水・木曜日休館) 申
①募集人数に満たない場合は中止することがありま
す②生ごみたい肥相談を、電話で随時受け付けてい
ます(回答には日数がかかる場合もあります)

(ゆうゆう館の催し)

ゆうゆう館名	内容	日時	費用
高円寺北館(高円寺北3-20-8 ☎・FAX3337-2266)	囲碁挑戦会～庚申会	3月28日(土)午後2時～4時(要事前申 込。小学生～高校生、先着5名)	無料
善福寺館(善福寺2-26-18 ☎・FAX3394-8963)	仕舞で身体も元気、みんな で楽しくはじめの一歩	5月初旬～10月中旬/月曜日=午前10 時～正午▷水曜日=午前9時30分～11 時30分▷金曜日=午後6時30分～8時 30分(各計15回)	3万円(別途 発表会費)
久我山館(久我山5-8-8 ☎・FAX3332-2011)	清水則子の総合美アップ講 座「色・装・顔・姿」①カラ ーコーディネート②ファッ ション③フェイス④ポーズ	①4月25日、5月23日・30日、9月26日 (計4回)②7月25日③10月24日、11月28 日、22年1月23日④2月27日、3月27日 /いずれも土曜日午前10時30分～正午	1回900円 (別途教材費)
高井戸東館(高井戸東3-14-9 ☎・FAX3304-9573)	初めてのパソコン～インタ ーネットまで	4月7日～5月12日(5月5日を除く) の毎週火曜日午前10時～正午(計5回)	9000円(テキ スト代含む)
高井戸西館(高井戸西1-17-5 ☎・FAX3332-1076)	いつまでも若々しさを保つ 「ゆうゆう体操」	毎週水曜日午前10時～11時30分	1回500円

※申し込み・問い合わせは、各ゆうゆう館へ。第3日曜日は休館です。

地下鉄丸ノ内線東高円寺駅
に自転車駐車がオープン



これまで区立施設として運営して
きた東高円寺自転車駐車場は4月1
日から民営化し、NPO法人自転車
環境創造ネットワーク(略称=NPOピーン)が運
営します。なお、建て替え工事期間中の臨時置場
(蚕糸の森公園内)は、3月31日で廃止します。

場 バイパーク東高円寺駐輪場(和田3-55-40)
内構造=2階建(屋上を含む3層利用)。個別ロッ
ク式駐車ラック▷収容台数=自転車950台、バイク
20台▷利用方法=時間貸し(定期契約はありません)
▷利用時間=24時間▷料金=下表のとおり(学
生・65歳以上の方は割引あり。身体障害者手帳保
持者・愛の手帳保持者・生活保護受給者などは利
用料金免除)▷支払い方法=現金・スイカ・パスモ・
専用プリペイドカード 申 管理事務所 ☎6304-9977
(3月31日までは午前10時～午後4時、4月1日
以降は午前7時～午後8時)、NPOピーン ☎5643
-3368または交通対策課自転車対策係

(利用料金)

利用時間	1時間超		
	1時間 まで	1時間超 ～12時間	12時間超 ～24時間
自 屋上 転 2階 車 1階	無料	70円	70円追加
		100円	100円追加
小 型 バ イ ク	無料	100円	50円追加
		400円	300円追加
大 型 バ イ ク	無料	500円	400円追加
			900円追加

すぎなみしゃべり場

他人とうまく話せなかったり、家にこもりがちだ
ったりしていませんか。

「すぎなみしゃべり場」は、コミュニケーション
に不安のある方を対象に、社会参加のきっかけの一
つとして、フリースペースを提供しています。関
心のある方はお問い合わせください。

時 4月～6月の火曜日(5月5日は除く)午後6
時～9時 場 セッション杉並(梅里1-22-32) 定16歳
以上の青年男女 費無料

申 社会教育センター ☎3317-6621 FAX3317-6620 申
shakyo-c@city.suginami.lg.jp

情報ぽけっと

区の後援・その他の催し・講座など

催し

★おたまじゃくし春ライブ～スイスからジ
ャズメンを迎えて 時 4月7日(土)午後6時
場 久我山会館 内 出演=アントネロ・メッ
ーナほか 費前売り1500円、当日2000円 申
電話で、久我山住民文化サークル・小松
☎5936-1954へ

★これぞハーモニカ～日本を代表する奏者
による夢の競演 時 5月5日(木)午後4時 場
セッション杉並 内 出演=斎藤寿孝ほか▷曲
目=「川の流れるように」ほか 定568名 費前
売り1500円、当日2000円 申 チケット販売窓
口=杉並区文化協会(3月24日から)ほか
申 NPO法人パルケ・デ・ボスケ 芝 ☎
FAX3316-1332または ☎090-4819-9971 申 区
民100名を無料招待=ハガキ(7面記入例参
照)で、4月15日(必着)までに同法人・芝(〒
166-0003高円寺南2-40-38)へ(先着順)

★小室等のうた 山本巨との平和を語るト
ークの夕べ 時 4月11日(土)午後6時30分～
8時30分 場 浜田山会館 定195名 費500円(小
学生～高校生・障害のある方は無料) 申 当
日、直接会場へ 申 井の頭線沿線九条の会 浜
田山・平田 ☎・FAX3317-2755

★まちと森をつなぐアート～西荻新能2009
時 5月9日(土)午後7時(雨天実施) 場 井
草八幡宮神楽殿 内 能「舟弁慶」▷出演=辻
井八郎(シテ) 費前売り2500円、当日2800
円 申 チケット販売窓口=杉並区文化協会 ☎
5347-4366ほか 申 NPO法人西荻まちメ
ディア・小笹 ☎090-2327-3116

★武蔵野室内合奏団定期演奏会 時 4月12
日(日)午後2時 場 杉並公会堂 内 出演=佐々木
雄一(指揮)▷曲目=プラムス「交響曲
第4番」ほか 費2000円 申 電話で、黒田
☎090-5784-0988へ 申 区民75組150名を無
料招待=ハガキ(7面記入例参照)で、4
月5日(必着)までに黒田(〒177-0051
練馬区関町北4-10-9)へ(先着順)

★水辺と森を楽しもう!ブルーベリーを美
味しく育て、パーベキューも楽しめます
時 ①4月18日(土)②6月20日(土)③8月22日(土)
午前9時～午後5時 場 あんさんぶる荻窪
(集合・解散)、あきる野市五日市岡部農
園ほか 申 環境カウンセラー・山室京子ほか
申 区内在住で小学生以上の方(小学4年生
以下は保護者同伴) 定各30名(申込順) 費
各回1500円、子ども700円(保険料含む)
申 ファクス(7面記入例参照)で、NPO
法人杉並環境カウンセラー協議会 FAX3392-
5231へ 申 同法人・大澤 ☎5370-3957

★春の里山と周辺低山の自然観察会 時 4
月9日(木)午前10時～午後3時 場 JR五日市
線武蔵増戸駅改札口(集合)、あきる野市
横入り 申 自然観察の会・杉並 山室京子
申 区内在住・在勤・在学の方 定40名(抽選)
費200円(保険料含む) 申 往復ハガキ(7
面記入例参照)で、3月30日(必着)まで
に自然観察の会・杉並 事務局(〒167-0052
南荻窪1-13-7井上)へ 申 同事務局・
井上 ☎3333-5081

★冒険遊び場「のびっばひろっぱ」に集合
時 場 柏の宮公園=4月8日(水)・18日(土)・
26日(日)、5月13日(水)・16日(土)・24日(日)、6
月10日(水)・20日(土)・28日(日)▷井草森公園=
4月5日(日)、5月10日(日)、6月7日(日)/い
ずれも午前10時～午後4時 費無料 申 当日、
直接会場へ 申 杉並冒険遊びの会・柏の宮=
吉田 ☎090-4413-1235、井草森=佐内 ☎

090-7248-5819 申 汚れてもいい服装で、
着替え・飲み物・お弁当・やりたい遊び・
焼きたい物など自由に持参してください

★蚕糸の森まつり 時 3月29日(日)午前10時
～午後3時(雨天実施) 場 蚕糸の森公園・
杉並第十小学校校庭 内 S.L・フワフワト
ランポリン・似顔絵・阿波踊り・蚕糸太鼓・
模擬店・パザー・防災施設体験見学・包丁
研ぎ・無料健康診断・献血ほか 申 当日、直
接会場へ 申 同まつり協議会事務局・浜田 ☎
3315-5960 申 車での来場はご遠慮ください

★春爛漫の善福寺川ウオーキング 時 4月
12日(日)午前9時～正午 場 あんさんぶる荻窪
(集合)、善福寺川下流 申 区内在住・在勤・
在学で小学生以上の方(小学生は保護者同
伴) 定30名(申込順) 費300円、子どもは
無料 申 電話またはファクス(7面記入例参
照)で、みどりの善福寺川を愛でる会・重
久 ☎3318-7172、西野 FAX3398-3832 申 同会・
重久

★郷土史講座見学会「東京にあった外人居
留地を訪ねて～築地界隈を歩く」 時 4月
19日(日)午前9時30分～午後0時30分(小雨
実施) 場 築地本願寺(集合)→明石町一
帯・各発祥地→佃(解散) 申 杉並郷土史会
会長・原田弘ほか 定50名(抽選) 費500円
(保険料含む) 申 往復ハガキ(7面記入例
参照)で、4月7日(必着)までに杉並郷
土史会・原田弘(〒166-0012和3-27-
23)へ 申 同会・原田 ☎3312-6623

講演・講座

★悪徳商法から身を守る万全の対策～振り
込め・架空請求など詐欺被害が激増 時 4
月8日(水)午後1時10分～2時 場 高齢者活動
支援センター 申 高井戸警察署生活安全課防
犯係 定50名 費無料 申 当日、直接会場へ 申 杉
の樹大学カレッジ1期会・松永 ☎3315-4847

★家庭学級「ぶちまつの会～あそびを通
じた親子の向き合い方・仲間づくり」 時・
場 4月12日(日)(ふわふわ山の音楽会)・27日
(月)、5月25日(月)、6月15日(月)、7月6日(月)、8
月31日(月)、9月14日(月)、10月5日(月)・26日(月)、
11月1日(日)・9日(月)、12月7日(月)/いずれも
午前10時30分～正午(計12回) 場 西荻地域区
民センターほか 申 チカパン(パントマイム)
ほか 定1～3歳児の親子 定25組(抽選) 費1
万円(子育て応援券利用可) 申 Eメール(7
面記入例参照)にお子さんの氏名・年齢も書
いて、4月1日までにNPO法人子ども文
化NPO M・A・T ☎m3a7t@shore.ocn.n
e.jp 申 同法人 ☎・FAX3397-5152

★シニアのための初めてのパソコン・デジ
タカメラ講座 時・場 4
月26日(日)・28日(火)～
30日(木)①午前9時30分
～午後0時30分=超
初心者向けパソコン
入門(簡単な文章の
作成など)②1時30分～4時30分=デジタ
ルカメラ入門(パソコンへの取り込みなど)
場 高齢者活動支援センター 申 区内在住で55
歳以上の方 定各15名(抽選) 費各6000円
(テキスト代含む) 申 往復ハガキ(7面記
入例参照)に希望講座名を書いて、4月8
日(必着)までにITスクエア杉並(〒168-
0063和3-17-15)へ 申 同団体 ☎090-
4722-2574

その他

★NPO法人よりみちくらぶ・アルバイト
スタッフ募集 申 障がいのある子どもの放
課後活動の援助▷勤務日時=月～金曜日の
下校時～午後6時(週1、2日)▷時給=
850円～(昇給あり)▷その他=研修あり 申
履歴書を、よりみちくらぶ(〒166-0015
成田東4-1-26)へ郵送 申 同法人 ☎3313
-5760 申 履歴書は返却しません

申し込み記入例

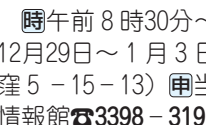
あて先は各記事の申し込み先へ

<p>①行事名</p> <p>②郵便番号・住所</p> <p>③氏名(フリガナ)</p> <p>④年齢</p> <p>⑤電話番号</p> <p style="text-align: center;">(1人1枚)</p>	<p>★往復ハガキには返信用のあて先も記入を</p> <p>★託児のある行事は託児希望の有無、お子さんの氏名と年齢も記入</p> <p>★Ⓜに、住所が記載されていないものは、区役所(〒166-8570阿佐谷南1-15-1)へ</p>
--	--

催し EVENT

■展示しています!「杉並メダカ」

区内で奇跡的に生き残っていた在来種の「杉並メダカ」を、区在住の東京大学総合研究博物館協力研究員・須田孫七さん(左写真)の協力により、公開中です。ぜひ、一度ご覧ください。



区内で奇跡的に生き残っていた在来種の「杉並メダカ」を、区在住の東京大学総合研究博物館協力研究員・須田孫七さん(左写真)の協力により、公開中です。ぜひ、一度ご覧ください。

■あそびにおいてよ!食育アドベンチャーワールド

楽しい食育の国で、さまざまな体験を通じて食について学ぶことができるイベントです。親子で参加してみませんか。動く「なみすけ」も登場予定です。

■4月からの「いちまんにんウオーク」

歩くことから、認知症予防をはじめませんか。日常生活に歩く習慣を取り入れましょう。

◇始めたひとのウオーキング講座(4月分)

ウオーキングを始めた方が習慣化を目指す、3回シリーズの講座です。

時・場 杉並保健所(荻窪5-20-1)=4月16日(木)・23日(木)・30日(木)▷井草地域区民センター(下井草5-7-22)=4月14日(火)・21日(火)・28日(火)定各20名Ⓜ電話で、区コールセンター☎#8800または☎3372-8800へ

◇公園から歩く会(4月~7月)

定期的に5kmの距離を歩く会を開催します。継続するために、仲間と歩く機会を持ちましょう。

時・場 蚕糸の森公園管理事務所前(和田3-55-30)=毎月第2月曜日(4月13日(月))▷善福寺公園ポート乗り場前(善福寺3-18)=毎月第1火曜日(4月7日(火))▷柏の宮公園管理事務所前(浜田山2-5)=毎月第3水曜日(4月22日(水)) /雨天中止。祝日は休みⓂ当日、直接会場へ

— (いずれも) —

時 午前10時~正午(受付は9時30分から) 師 N P OさわやかウオーキングⓂ区内在住で65歳以上の方 費 無料Ⓜ介護予防課介護予防推進係

すぎなみ環境情報館

◇おもちゃの公開クリニック

こわれたおもちゃをなおしてもらいましょう。

時 4月4日(土)午後1時~4時 師 杉並おもちゃドクターズⓂ区内在住・在勤・在学の方 定 10名(申込順) 費 部品代実費Ⓜ電話で、3月21日から同情報館へ

◇フリーマーケットの開催と出店者募集

時 4月19日(日)午前10時~午後2時 区 区内在住・在勤の方(業者出店は不可) 定 15区画(抽選) 費 無料Ⓜ往復ハガキ(記入例参照。グループ・家族は1枚)

SPORTS

スポーツのある暮らし 健康の第一歩

競技大会

●ジュニア・マスターズ水泳大会

時 5月10日(日)午前9時~午後4時30分(区共催) 場 高井戸温水プール(高井戸東3-7-5) 対 ジュニア=区内在住・在勤・在学・在園・在スイミングクラブで大会当日18歳以下の方▷マスターズ=区内在住・在勤・在学・在スイミングクラブまたは区水泳連盟会員で、大会当日19歳以上の健康で週1回以上泳いでいる方 費 ジュニア500円、マスターズ1000円(1人2種目まで)。郵便局「00150-3-578680杉並区水泳連盟」(通信欄にジュニア・マスターズ参加費と明記)へ振り込みⓂ申込用紙(社会教育スポーツ課(区役所東棟6階)、区温水プール、各スイミングクラブにあります)、払込票の写し、80円切手をはった返信用封筒を、4月9日(必着)までに区水泳連盟・安田伸子(〒168-0065浜田山1-18-14)へ郵送Ⓜ同連盟・安田☎090-1201-9960(午後7時~10時)

●ターゲットバードゴルフオープン競技大会

時 4月24日(金)正午~午後3時(区後援) 場 上井草スポーツセンター(上井草3-34-1) 区 区内在住・在勤・在学で高校生以上の経験者 定 50名(抽選) 費 500円Ⓜ往復ハガキ(記入参照)で、4月5日(必着)までに福田豊(〒168-0073下高井戸1-37-5)へⓂ福田☎3303-7083(午前9時~午後9時)

(楽しく健康タイム4月~6月)

体育館名	内容	日 時
荻窪(荻窪3-47-2 ☎3220-3381)	ゆったり気功ヨガ 全身のびのびヨガ	毎週(水) (第3は除く) 午前11時~正午 正午~午後1時
高円寺(高円寺南2-36-31 ☎3312-0313)	ヨガA ヨガB	第1・3(水) 午前11時~正午 正午~午後1時
永福(永福3-51-17 ☎3328-3146)	コアリズム体操初級	第1・3(水) 午後1時~2時 午後2時~3時
	コアリズム体操中級	
大宮前(宮前2-11-11 ☎3334-4618)	ベーシックヨガ(初心者向け)	第1・3(土) 午後7時~8時 午後8時~9時
	パワーヨガ(中級者向け)	
妙正寺(清水3-20-12 ☎3399-4224)	みんな楽しくエアロピクス	第2・4(土) 午前11時~正午 正午~午後1時
	心も体もリフレッシュヨガ	
I	ボディコンディショニング	第1・3(水) 午前11時~正午 正午~午後1時
	エクササイズ(ポール)	
II		

※荻窪体育館のみ4月~5月。

◇おもちの公開クリニック

こわれたおもちゃをなおしてもらいましょう。

時 4月4日(土)午後1時~4時 師 杉並おもちゃドクターズⓂ区内在住・在勤・在学の方 定 10名(申込順) 費 部品代実費Ⓜ電話で、3月21日から同情報館へ

◇フリーマーケットの開催と出店者募集

時 4月19日(日)午前10時~午後2時 区 区内在住・在勤の方(業者出店は不可) 定 15区画(抽選) 費 無料Ⓜ往復ハガキ(記入例参照。グループ・家族は1枚)

すぎなみ環境情報館

◇おもちゃの公開クリニック

こわれたおもちゃをなおしてもらいましょう。

時 4月4日(土)午後1時~4時 師 杉並おもちゃドクターズⓂ区内在住・在勤・在学の方 定 10名(申込順) 費 部品代実費Ⓜ電話で、3月21日から同情報館へ

◇フリーマーケットの開催と出店者募集

時 4月19日(日)午前10時~午後2時 区 区内在住・在勤の方(業者出店は不可) 定 15区画(抽選) 費 無料Ⓜ往復ハガキ(記入例参照。グループ・家族は1枚)

●いきいき初心者硬式テニス(50歳以上)

◎教室番号「0514」

時 4月19日~6月7日の毎週日曜日、午前9時~11時(計8回) 場 妙正寺体育館Ⓜ区内在住・在勤・在学で50歳以上の初心者 定 40名(抽選) 費 6500円Ⓜ往復ハガキ(記入例参照)に生年月日も書いて、3月30日(必着)までに妙正寺体育館(〒167-0033清水3-20-12)へⓂ同体育館☎3399-4224

◎硬式テニス初級コース ◎教室番号「0503」

時 5月14日~7月2日(予備日は7月9日)の毎週木曜日、午前9時~11時(計8回) 場 松ノ木運動場Ⓜ区内在住・在勤・在学で50歳以上の初心者・初級者 定 40名(抽選) 費 6500円Ⓜ往復ハガキ(記入例参照)

すぎなみ環境情報館

●「すぎなみ区民歩こう会」区民スタッフ募集

教育委員会では、歩くことの楽しさや大切さを普及し、自主的なウオーキングに発展させることや、参加者同士のふれあいを大切に、地域づくりに寄与することを目指し、春(5月17日(日)・23日(土))と秋に「すぎなみ区民歩こう会」を開催しています。

普段ウオーキングしている方、歩くのが好きな方、「すぎなみ区民歩こう会」の実行委員会に入り、ボランティアスタッフとして区民の皆さんと一緒に楽しく歩きませんか。初めての方も、体育指導委員と区民スタッフ経験者が手助けするので大丈夫です。

◎「すぎなみ区民歩こう会」の企画・運営などⓂ☎電話またはEメール(記入例参照)で、社会教育スポーツ課社会体育係☎shasp-k@city.sugina mi.lg.jpへ

◇犬のしつけ方教室

初歩的なしつけ方(リーダーウオーク・排せつコントロール)を、飼い犬と一緒に学びます。

時 4月25日(土)①午前10時②午後1時(各回1時間程度) 対 飼い主1名につき飼い犬1頭(小学生以下は保護者同伴) 定 各15名(抽選) 他 参加犬の条件=(1)生後6カ月以上(2)狂犬病予防接種・混合ワクチン接種済(当日確認できる物を持参してください)(3)生理中のメス犬は除く

◇犬と友だち・はじめて教室

犬との正しい接し方を、同伴犬協会の犬たちと公園を散歩しながら学びます。

時 4月25日(土)午前11時30分~正午 対 犬を飼っていない児童(未就学児は保護者同伴) 定 10名(抽選)

— (いずれも) —

場 蚕糸の森公園(和田3-55-30) 師 N P O法人日本同伴犬協会 費 無料Ⓜ往復ハガキ(記入例参照)に生年月日・昼間の連絡先、しつけ方教室は参加時間と犬の名前・犬種・性別・年齢を書いて、4月3日(必着)までにみどり公園課公園利用係へⓂ同係☎見学大歓迎

で、4月6日(必着)までに同情報館へ(東吾妻町の農産物販売もあります(売り切れ次第終了))

— (いずれも) —

場・間 すぎなみ環境情報館(〒167-0051荻窪5-15-13あんさんぶる荻窪内 ☎3398-3191)

その他

●「すぎなみ区民歩こう会」区民スタッフ募集

教育委員会では、歩くことの楽しさや大切さを普及し、自主的なウオーキングに発展させることや、参加者同士のふれあいを大切に、地域づくりに寄与することを目指し、春(5月17日(日)・23日(土))と秋に「すぎなみ区民歩こう会」を開催しています。

普段ウオーキングしている方、歩くのが好きな方、「すぎなみ区民歩こう会」の実行委員会に入り、ボランティアスタッフとして区民の皆さんと一緒に楽しく歩きませんか。初めての方も、体育指導委員と区民スタッフ経験者が手助けするので大丈夫です。

◎「すぎなみ区民歩こう会」の企画・運営などⓂ☎電話またはEメール(記入例参照)で、社会教育スポーツ課社会体育係☎shasp-k@city.sugina mi.lg.jpへ

講演・講座

公園で体験!犬のしつけ方・ふれあい方教室

◇犬のしつけ方教室

初歩的なしつけ方(リーダーウオーク・排せつコントロール)を、飼い犬と一緒に学びます。

時 4月25日(土)①午前10時②午後1時(各回1時間程度) 対 飼い主1名につき飼い犬1頭(小学生以下は保護者同伴) 定 各15名(抽選) 他 参加犬の条件=(1)生後6カ月以上(2)狂犬病予防接種・混合ワクチン接種済(当日確認できる物を持参してください)(3)生理中のメス犬は除く

◇犬と友だち・はじめて教室

犬との正しい接し方を、同伴犬協会の犬たちと公園を散歩しながら学びます。

時 4月25日(土)午前11時30分~正午 対 犬を飼っていない児童(未就学児は保護者同伴) 定 10名(抽選)

— (いずれも) —

場 蚕糸の森公園(和田3-55-30) 師 N P O法人日本同伴犬協会 費 無料Ⓜ往復ハガキ(記入例参照)に生年月日・昼間の連絡先、しつけ方教室は参加時間と犬の名前・犬種・性別・年齢を書いて、4月3日(必着)までにみどり公園課公園利用係へⓂ同係☎見学大歓迎

都民体育大会スキー競技で男子総合優勝

3月1日(日)に長野県菅平高原スキーハイルコースで開催された都民体育大会スキー競技で、男子チームが総合優勝しました。7年ぶりの快挙で、8位までの入賞者多数によるうれしい結果です。おめでとうございます。

場 杉並区スポーツ振興財団☎3312-2111(区代表)

都民体育大会スキー競技で男子総合優勝

3月1日(日)に長野県菅平高原スキーハイルコースで開催された都民体育大会スキー競技で、男子チームが総合優勝しました。7年ぶりの快挙で、8位までの入賞者多数によるうれしい結果です。おめでとうございます。

場 杉並区スポーツ振興財団☎3312-2111(区代表)

初心者ゲートボール教室

子どもからお年寄りまで気軽に楽しめる、始めてみたい方にお勧めの教室です。

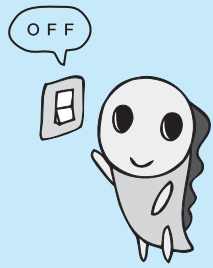
時 4月12日~5月17日の毎週日曜日、午前10時~正午(計6回) 場 上井草スポーツセンター(上井草3-34-1) 定 20名(申込順) 費 2000円Ⓜ直接、上井草スポーツセンター総合受付へⓂ区ゲートボール連盟・柴田☎3390-7350

訂正とおわび

3月11日付広報4面スポーツ「チアリーディング教室」の参加費は各教室月4000円の誤りでした。

3月28日(土)午後8時30分～9時30分

消灯イベント 「アースアワー 2009」に 参加しよう



世界のみんなと一緒に
あか 灯りを消して省エネしませんか

環境課地球温暖化対策担当 ☎3398-3195

アースアワーは、世界自然保護基金(WWF)が支援する世界一斉消灯イベントです。昨年は、世界で35カ国、380以上の都市が参加し、日本では唯一、杉並区だけが参加しました。

参加方法は簡単です。皆さんの参加、ご連絡をお待ちしています。

◇参加方法

3月28日(土)午後8時30分～9時30分の間で、家庭や事業所などで可能な範囲での消灯をお願いします。区施設でも可能な範囲で消灯します。

※防犯上問題のある消灯やロウソクを使用してまでの消灯はおやめください。

◇参加した方はご連絡を

参加した方は、3月31日(火)までに参加状況をご連絡ください。

●**連絡内容**=①実施場所(例=自宅、事務所、店舗など)②実施時間③実施状況(例=リビングの100ワット照明を消灯した)

※分かる場合はワット数も記入してください。

●**連絡方法**=電話、ファクス、Eメールまたはハガキで、環境課地球温暖化対策担当(〒167-0051荻窪5-15-13あんさんぶる荻窪4階 ☎3398-3195(月～金曜日の午前8時30分～午後5時) FAX3398-3193 ☒kankyotosi-t@city.suginami.lg.jp)へ



毎月21日号は、「すぎなみ学倶楽部」から
ちょっといい話をお届けします。

お花見は杉並で!

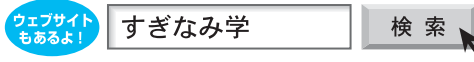
3月も下旬、いよいよ春! 桜の咲き具合が気になる季節になりました。区内の木の木の本数では、もっとも多いのが「サクラ」だということをご存じでしょうか。杉並区には直径30cm以上の樹木が3万6099本確認されていますが、そのうちサクラの木は6468本あるそうです(19年度調査)。意外に思う方もいるかもしれませんが、区内にはお花見の人気スポット

る尾崎橋付近からの眺めは見事で、毎年人気の撮影スポット。井草八幡宮では、朱色に輝く大灯籠や大鳥居の脇で咲き誇る桜や、境内の中で静かに咲く



桜を味わうことができ、公園でのお花見と一味違った楽しみ方ができます。

区内にはこのほかにも数多くのお花見スポットがあります。ウェブサイト「すぎなみ学倶楽部」では、区内19カ所のお花見



スポットをピクニック気分で行けるポイント、のんびり静かに散歩できるポイントに分けて紹介しています。お花見を計画する前にぜひ、のぞいてみて

ください。スポットをピクニック気分で行けるポイント、のんびり静かに散歩できるポイントに分けて紹介しています。お花見を計画する前にぜひ、のぞいてみて

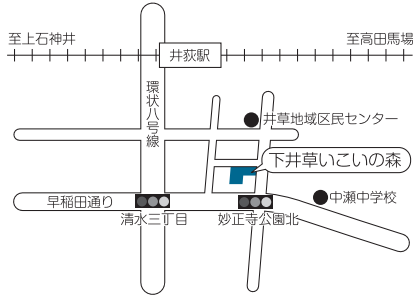
☎すぎなみ学倶楽部事務局(すぎなみ地域大学担当) ☎3312-2381

下井草いこいの森を開設しました

(下井草5-1-18)

みどり公園課

「いこいの森」とは、区内の300㎡以上の樹林地等の土地所有者と区が市民緑地契約(無償借地契約)を結び、区民に公開しながら樹林地等を長期に保全する制度です。ここには、立派なクスノキや竹林があります。



犬の飼い主の方へ

◇鑑札・注射済票の形状を変更

「鑑札」と「注射済票」を新しいデザインに変更します。

鑑札は、区のアニメキャラクター「なみすけ」を用いました。注射済票は小型軽量化し、裏側に名前と電話番号を書けるようにしました。これに伴い、21年度交付分から、飼育者の登録申請・狂犬病予防注射済票の交付は新デザインの物になります。なお、



▲鑑札(上)と注射済票(下)

犬の登録は一生に一回のため、既に登録をしている犬の鑑札は、そのままお使いください。

狂犬病予防法により、鑑札・注射済票は犬に付けることになっていきます。また、犬に付けておくと、逃げた際に飼い主に連絡が取りやすくなります。

◇杉並区狂犬病予防定期集合注射を実施します

21年度の杉並区狂犬病予防定期集合注射を、杉並区獣医師会所属の協力動物病院を会場として実施します。会場によって接種できる曜日・時間が異なりますので、個別に送付する注射のお知らせをご確認ください。

これからの登録をする方は生活衛生課までお問い合わせください。

4月4日(土)～19日(日)の一日間、犬一頭につき三五〇円(注射料三〇〇円・注射済票五五〇円)。新規登録の場合は、別途登録料三〇〇円が必要。車でのご来場はご遠慮ください。

☎杉並保健所生活衛生課 ☎39111991

24時間365日 安全安心なまちを目指して

—問い合わせは、危機管理対策課へ。

◆街角防犯カメラを設置しました

区は、児童館や学童クラブなどの区立施設51カ所に112台の街角防犯カメラを設置し、3月から運用を開始しました。このカメラは、施設の周辺道路を警戒するものです。子どもたちの安全確保や犯罪抑止のため、地域の皆様のご理解とご協力をお願いします。

◆防犯カメラの届出情報をお知らせします

区は、「杉並区防犯カメラの設置及び利用に関する条例」で、防犯カメラの設置利用基準の届出の状況などを公表することを定めており、20年12月31日現在の届出状況をお知らせします。

防犯カメラの届出状況報告=届出施設総数=284施設(区=254施設、民間業者数=30施設)▷苦情の処理状況、報告の徴収、勧告の状況=いずれもなし 他条例の全文は、区ホームページでご覧になれます

◆私立・国立小学校の新生児に防犯ブザーを貸します

区内在住で、私立・国立小学校などに4月に入学する1年生を対象に、防犯ブザーを無料でお貸しします。保険証などお子さんの年齢が確認できるものを持参してください。

貸付受付場所・時間=①区民事務所・分室、危機管理対策課(区役所東棟5階)=3月23日(月)～4月10日(金)午前8時30分～午後5時(土・日曜日を除く)②駅前事務所=3月23日(月)～4月10日(金)午前8時30分～午後7時(土曜日は午後5時まで、日曜日を除く) 他区立小学校に入学する方には、学校からお貸しします



就労でお悩みの方へ 就労相談受付中!		
	区内在住・在勤・在学の方	区内在住で60歳以上の方向け(週20時間以内の簡易な仕事)
日時	毎週火曜日午前10時～午後4時(正午～1時を除く)	4月7日(火)・14日(火)・28日(火)午後1時～4時
場所	産業経済課相談室(区役所西棟10階)	高井戸地域区民センター2階(高井戸東3-7-5)
費用	無料(希望により職業適正検査可)	無料
申し込み	予約優先	当日、直接会場へ
問い合わせ	産業経済課商工係	(社)杉並区シルバー人材センター ☎3317-2217

