

すぎなみ

歩きながら、元気と文化が、すぎなみ
生まれる街。



21年度予算(案)の概要 … 2・3

子ども予防接種週間 …… 4

子ども用自転車ヘルメットの
あっせん販売 …… 8

特集号「すぎなみ地域大学」が折
り込まれています

発行/杉並区
編集/広報課
〒166-8570杉並区阿佐谷南1-15-1

区の代表電話 ☎3312-2111
FAX3312-9911 (広報課直通)
http://www.city.suginami.tokyo.jp/

暮らしのちょっとしたお問い合わせは
☎#8800または☎3372-8800
区役所いつでも電話サービス

すぎなみアニメ学園祭!

入場無料

アニメーション フェスティバル 2009 in すぎなみ

ぼくと握手しよう 

ナミーのストラップ
も初登場よ 

3月7日(土)・8日(日)午前10時～午後5時

多くのアニメーション制作会社が集積する杉並区
ならではの夢のお祭りです。ワークショップ・アニ
メソングライブ・キャラクターショーにアニメ上
映が盛りだくさん!

——問い合わせは、産業経済課アニメ係へ。

- 【日 時】 3月7日(土)・8日(日)午前10時～午後5時
- 【会 場】 桃井第一小学校 (桃井2-6-1)
杉並会館 (上荻3-29-5)
- 【費 用】 無料
- 【申し込み】 当日、直接会場へ
- 【その他】 詳細は、アニメーションフェスティバルホーム
ページ <http://animefes.net/> をご覧ください

観覧無料!
キャラクターショー

ケロロ軍曹

3月8日

1回目
開場 午前10時40分 開演 11時～

2回目
開場 午後1時10分 開演 1時30分～

会場: 桃井第一小学校 体育館

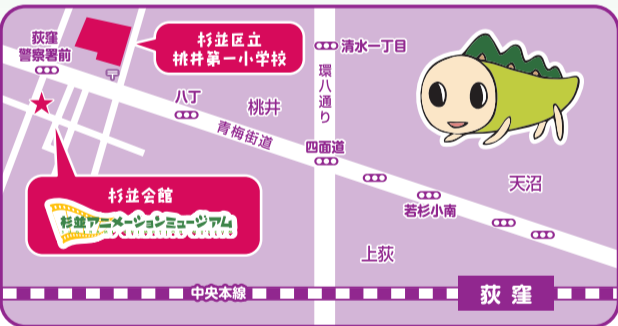
©吉崎観音/角川書店・サンライズ・テレビ東京・NAS・BV



「しゅごキャラ!!どきっ」
©PEACH-PIT・講談社/エンブリオ搜索隊・テレビ東京



「それいけ!アンパンマン ハッピーの大冒険」
©やなせたかし/フレーベル館・TMS・NTV
©アンパンマン製作委員会2005



桃井第一小学校(体育館)の催し 定員350名(先着順)

月日	催し名	時間・内容など
7日(土) 8日(日)	超アニメ上映会	7日=午前11時40分～、8日=正午～(約50分) = 「それいけ!アンパンマン ハッピーの大冒険」▷両日=午後2時40分～(約80分) = 「超劇場版ケロロ軍曹2 深海のプリンセスであります!」
7日(土)	ハピスタ ちびっこ アニソンライブ♪	午前11時～、午後2時～(30分) 各回30分前に開場▷出演=能登有沙、HAPPYSTYLE Rookies、ゲスト=T-Pistonz
8日(日)	ケロロ軍曹 キャラクターショー	午前11時～、午後1時30分～(30分) 各回20分前に開場

*天候によっては長時間着席すると冷えることもあります。暖かい服装でおいでください。

杉並会館の催し

月日	催し名	時間・内容など
7日(土) 8日(日)	なみすけグリーティング～なみすけと一緒に握手しよう!	午前11時～(7日は絵画コンテスト表彰式のみ)、午後1時～、3時30分～(各回30分)
7日(土) 8日(日)	ワークショップ	アニメ制作体験コーナー=午前10時～午後5時(受付は4時30分まで) = パラパラアニメや動画トレース・背景制作・ぬり絵など▷セル画づくり=午前10時～、午後0時30分～、2時30分～(各回90分。各回終了30分前までに受付) = 人気アニメキャラを下絵にセルに色を塗ります(エプロンを持参)▷小学生以上 費500円▷クレイアニメ教室=午前10時30分～、午後0時30分～、2時～、3時30分～(各回1時間) = 粘土を使ったコマ撮りアニメを作ります 定員各12名(先着順) 費500円
7日(土) 8日(日)	おりね先生の声優教室	午後1時40分～2時10分(プロの声優さんとアテレコ体験) 定員10名(先着順。受付は1時から)
7日(土) 8日(日)	なりきり☆しゅごキャラ!!どきっ撮影会	午前10時30分～、正午～、午後2時～、3時30分～(各回1時間) = 日奈森あむちゃんの衣装を着て記念撮影 衣装は幼児サイズ
7日(土) 8日(日)	紙芝居口演	午後3時～、4時～(各回30分) = 杉並アニメーションミュージアム館長オリジナル紙芝居とアニメのまちの歴史が分かる紙芝居
7日(土) 8日(日)	アニメ上映会	「ケロロ軍曹」、「しゅごキャラ!!どきっ」、「ぜんまいざむらい」、「チーズスイートホーム」、「やさいのようせい/N.Y.SALAD」など
7日(土) 8日(日)	おでんくんコーナー	午前11時～午後4時 = 「おでんくん」を見ながら、おでんをたべよう▷グリーティング = 正午～、午後2時30分～
7日(土) 8日(日)	展示	すぎなみ子どもアニメ絵画コンテスト、みんなのキャラ弁

【交通のご案内】会期中、JR荻窪駅北口から午前9時30分始発、以後30分間隔(00分・30分)で無料シャトルバス(関東バス車両)を運行します。各会場とも駐車場はありませんので、車での来場はご遠慮ください。

【主催】アニメーションフェスティバル2009in杉並実行委員会/
日本動画協会/東京商工会議所杉並支部/杉並区
【協賛】J:COM東京/ANIMAX/丸美屋食品

杉並アニメーションミュージアム

杉並アニメーション ミュージアム

原作者・吉崎観音さんの複製原画やアニメの制作資料などを楽しく展示した春の企画展です。

時 2月24日(火)～5月24日(日)午前10時～午後6時
(入館は5時30分まで。月曜日(祝日・休日)にあたる場合は翌日)休館 場 杉並アニメーションミュージアム(上荻3-29-5杉並会館3階) 費 無料 用 当日、直接会場へ 同ミュージアム ☎3396-1510 他 <http://www.sam.or.jp/>

③ 健康・福祉分野

●健康を支えるまちづくりのために

- ▷各種保健事業推進活動……969万7千円
献血および骨髄バンクドナー登録、自殺予防、若年層に広がる薬物乱用防止の取り組みなど
- ▷生活習慣病予防対策(杉並ウエストサイズ物語)……1279万7千円
メタボリックシンドローム(内臓脂肪症候群)に焦点をあてた生活習慣病予防対策として「杉並ウエストサイズ物語」の実施

●子育てを社会で支え、子どもが健やかに育つために

- ▷(仮称)杉並区保育室の整備……9280万円
待機児解消の緊急対策として、(仮称)杉並区保育室を4所開設
- ▷子育て応援券……8億4522万2千円
有料子育てサービスに利用できる「杉並子育て応援券」の発行、サービスの質の向上への取り組み
- ▷母子に関する相談・講座等……2965万6千円
出産した全家庭を訪問し、乳児の発育状態や母親の心身の健康状態についての相談・指導を行う「すこやか赤ちゃん訪問事業」の実施



●共に生きるまちをつくるために

- ▷(仮称)長寿応援ポイント制度……203万5千円
高齢者が、地域貢献活動やいきがい活動への参加を通して、生涯現役で「健康・長寿」を図るとともに、お互いの「支えあい」にも貢献できる仕組みとして「(仮称)長寿応援ポイント制度」を創設
- ▷高齢者ショートステイの建設助成……1億8043万7千円
西荻北一丁目に建設する高齢者のショートステイ専用施設(30床)への建設助成
- ▷障害者地域生活支援事業……4億7706万1千円
障害者の自立した生活支援のための相談・移動(支給時間概ね50時間を目安)・日帰りショートステイ・訪問入浴サービス等の支援の実施

●安心してくらするために

- ▷救命救急体制の充実……7684万円
急病に対応する急病医療情報センターによる24時間365日の情報提供機能の充実など
- ▷新型インフルエンザ対策……1839万4千円
新型インフルエンザによる区民の健康被害を最小限にとどめるための感染拡大防止対策の充実など

④ 産業経済・区民生活分野

●環境と共生する産業の育成のために

- ▷中小企業・団体等に対する支援……1億8946万9千円
中小企業の資金繰り支援、経営相談体制強化のための商工相談員の増員など

●商店街の活性化のために

- ▷商店街振興対策……2億3694万5千円
魅力ある商店街づくりのための商店街活性化事業への助成、杉並区第四次緊急経済対策として、プレミアム付商品券発行の支援など

●都市農業の育成のために

- ▷農業の支援・育成……708万8千円
ふれあい農業体験の実施、給食などで地元の野菜を子どもたちに供給する「地元野菜デー」や「農業祭」の実施など

●多様な働き手、組織が活躍する社会の形成のために

- ▷緊急雇用創出事業……1億1942万1千円
杉並区第四次緊急経済対策として、振り込め詐欺防止パトロール、歩きタバコ禁止の指導などの雇用創出事業の実施

●区民生活を支える基盤整備

- ▷住民基本台帳事務……1億8788万6千円
20年9月から区役所本庁の土日開庁を実施、21年1月から住民基本台帳ネットワークシステムの業務を開始など

⑤ 自律・教育分野

●魅力ある学校教育のために

- ▷エコスクールの推進……7億1480万円
校庭の緑化や壁面緑化、庇の設置、ナイトパーズ(自然換気)の設置など
- ▷教育ビジョンの推進……912万9千円
教育を地域ぐるみで進めるためのよりどころとなる「教育基本条例等」の制定に向けた取り組みなど
- ▷区立学校教育活動の推進……2497万7千円
小学校の外国語活動における外部人材の活用、理科支援員を活用した理科学習の充実など
- ▷学校教育への支援……8766万3千円
古典・詩歌等の音読・暗誦による日本語の美しさや豊かさを学ぶ「言葉の教育」の推進と、書道・華道等伝統文化の体験学習の充実など
- ▷小・中学校の耐震改修……小学校3億2412万円・中学校1億3978万円
「杉並区耐震改修促進計画」に基づき、学校施設の早期耐震化の実施
- ▷教育職員人事事務……1059万円
図書資料の専門家としての学校司書を小・中学校の分区を単位に配置など
- ▷特別支援教育(障害児教育)……1億1467万6千円
区立学校において、特別な支援を要する児童・生徒のため、介助員・介助員ボランティア・学習支援教員の配置など

●地域に開かれ、支えられた教育のために

- ▷地域教育改革の推進……8563万4千円
地域運営学校(コミュニティ・スクール)の設置、学校支援本部の取り組みへの支援など

●生涯学習の推進のために

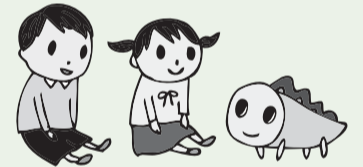
- ▷大宮前体育館の移転改築……1億3615万1千円
大宮前体育館の移転改築の実施設計など(24年度完成予定)

●地域文化の創造のために

- ▷杉並芸術会館の維持管理……2億4347万4千円
舞台芸術の創造と発信および区民の文化活動の拠点として、3つのホールを備えた、杉並芸術会館「座・高円寺」の開館(5月開館予定)

●ふれあいと参加の地域社会をつくるために

- ▷国際・国内交流の推進……1239万9千円
「都市と農村の共生」をテーマに、生産や流通、食の安全性、自給率などの視点から、新たな交流のあり方の検討など



⑥ 区政経営分野

●区政を支える基盤整備

- ▷危機管理体制の強化……1917万円
新型インフルエンザの発生に備え、区の業務を継続していくための計画策定など
- ▷防犯対策の推進……7760万円
振り込め詐欺の防止、防犯協会に対する防犯カメラ設置助成など

●区民と行政の協働

- ▷自治・分権の推進……206万4千円
杉並区自治基本条例の普及・啓発、条例改正に向けた検討など



●創造的で開かれた自治体経営

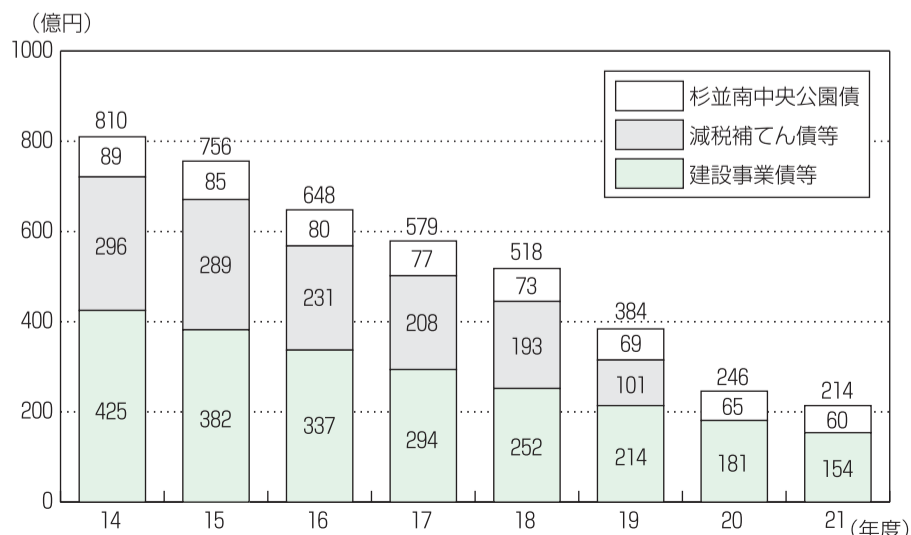
- ▷区政経営改革の推進……1018万3千円
行政評価の実施、「減税自治体構想」の具体化など
- ▷コールセンター(☎#8800)の運営……1億3343万9千円
区役所の各種サービス・施設利用・催し物などの問い合わせ、粗大ごみ申し込みの受け付け

●地域と行政の情報化

- ▷情報システムの運営……22億5520万6千円
情報化基本方針およびアクションプランに基づき、ホストシステムの最適化、庁内ネットワークの再構築、電子申請の拡充など

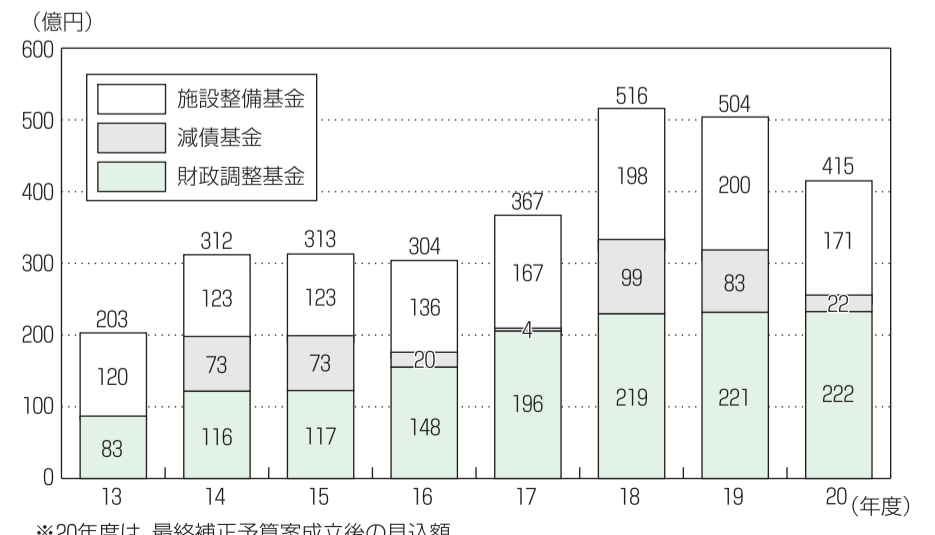
〈区債残高の推移〉

区では、第4次行財政改革実施プランに基づき、計画的に区債残高の削減に努めています。



〈主な基金残高の推移〉

区では、基本計画・実施計画を着実に実施するため、財政調整基金や施設整備基金の残高確保に努めつつ、施設の老朽化による改修需要への対応などで、その活用を図ります。

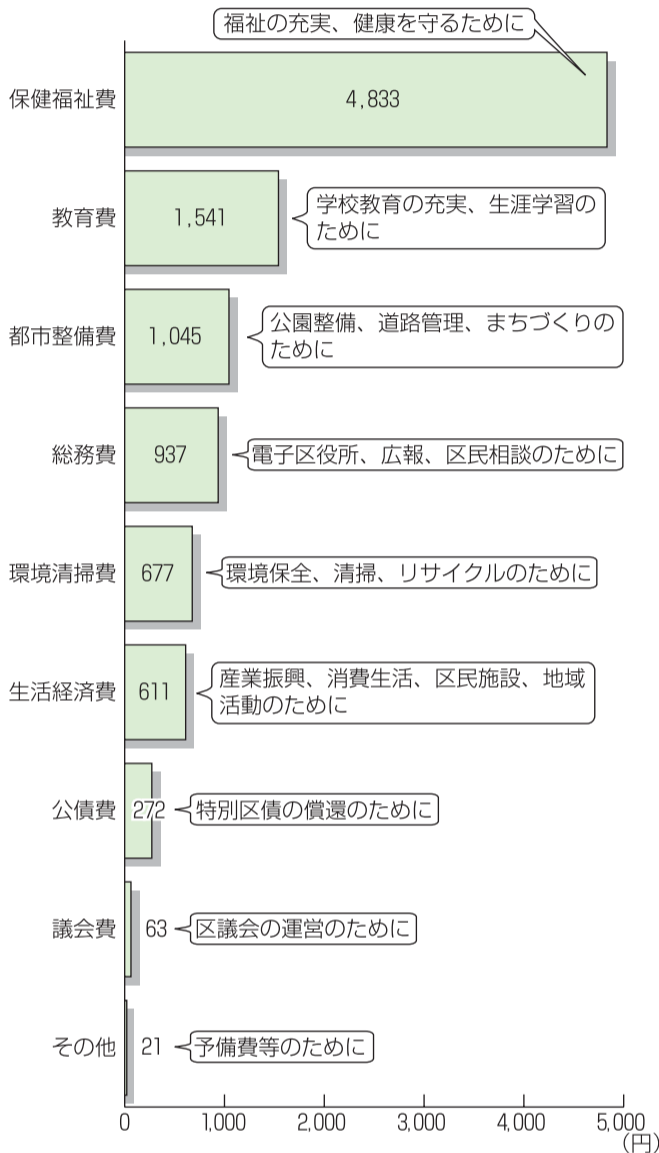


21年度予算 (案)の概要

「遠きを見すえ 今を固める予算」

21年度は、日本経済が直面する危機の中であって、区政が基礎自治体としての役割を確実に果たし、22年度の杉並区のあるべき姿を実現し、更にその先にある高い目標をめざす年と位置づけ、「遠きを見すえ 今を固める予算」として、6つの分野で事業を推進します。なお、予算は、現在開催されている区議会で審議される予定です。 —問い合わせは、財政課へ。

一般会計当初予算を1万円に換算すると



①安全・安心分野

- **良好な住環境と都市機能が調和したまちをつくるために**
 - ▷ 鉄道連続立体交差の推進……2596万円
鉄道連続立体交差の実現に向け、まちづくりに関する調査や課題整理など
 - ▷ 高円寺駅周辺整備……2億8302万7千円
北口駅前広場の整備工事(20~21年度)、南口駅前広場の整備工事(21~22年度)
 - ▷ 有料制自転車駐車場の運営……6億8871万4千円
機械式ラックを整備し、買い物客等の短時間利用者の駐車場確保対策など
 - ▷ 区営住宅の提供……2億549万9千円
居室を2分して2住戸にするペアリフォームによる戸数の増など
- **安全で災害に強いまちをつくるために**
 - ▷ 耐震改修促進……1億8224万9千円
区内全建築物を対象に耐震診断から耐震改修までの支援を計画的に実施
 - ▷ 雨水流出抑制対策等工事助成……3427万5千円
雨水浸透施設設置工事、浸水被害対策の高床化・防水板工事への助成
 - ▷ 防災会議運営等……2086万円
杉並区地域防災計画の抜本的見直しと、震災時に区の業務を早期に再開していくための計画策定など
 - ▷ 災害時情報連絡体制の確立……4988万3千円
大雨洪水警報などを事前に登録した電話番号に音声で通報する気象情報音声通報サービスシステムの構築など

②みどり・環境分野

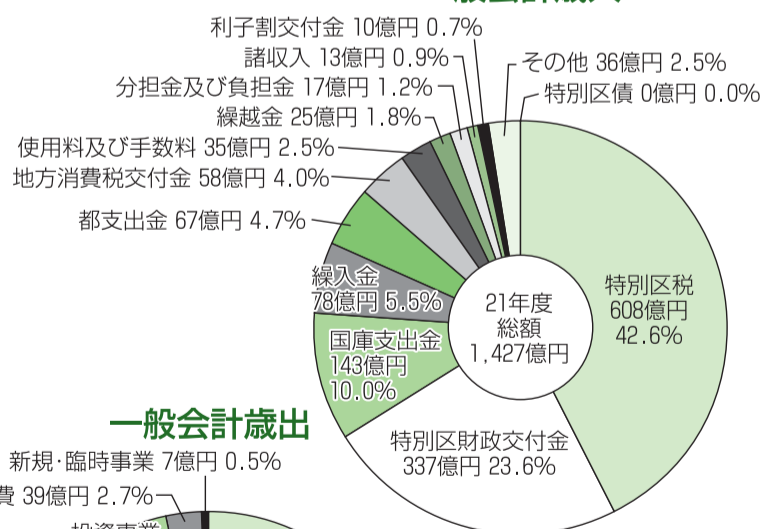
- **うるおいのある美しいまちをつくるために**
 - ▷ みどりを創る……1億535万3千円
「生けがき道づくり」事業を創設し、生けがきのあるまちなみの将来像を描くための検討会設置など
 - ▷ 身近な公園の整備……16億3160万1千円
警察大学校等移転跡地の一部を公園として整備、用地取得と実施設計など
 - ▷ 安全美化条例に基づく生活環境の改善……5188万6千円
10月から路上禁煙地区における過料徴収の実施など
- **環境に負荷を与えない持続的な成長が可能なまちをつくるために**
 - ▷ 資源の回収……22億7449万4千円
プラスチック製容器包装やペットボトルなどの資源分別回収の向上、資源持ち帰り行為への条例による刑罰規定を創設など
 - ▷ 省エネ行動の推進……3418万4千円
家庭における太陽エネルギー利用機器や高効率給湯器など省エネ機器の設置助成など
 - ▷ ごみ・し尿の収集・運搬……10億9886万円
不燃ごみの収集を隔週収集から月2回の収集に固定化、引き続きサーマルリサイクルの区内全域実施など

〈各会計当初予算規模〉 (単位:千円)

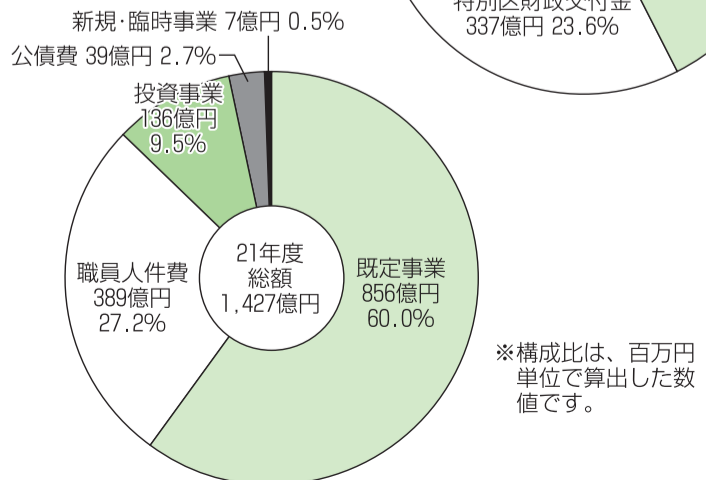
	21年度	20年度	差引増減額	前年比(%)
一般会計	142,712,000	154,627,000	△11,915,000	92.3
国民健康保険事業会計	51,567,995	51,659,165	△91,170	99.8
老人保健医療会計	149,858	4,482,669	△4,332,811	3.3
介護保険事業会計	28,055,847	29,761,899	△1,706,052	94.3
後期高齢者医療事業会計	10,376,069	10,021,421	354,648	103.5
合計	232,861,769	250,552,154	△17,690,385	92.9

- 一般会計と4つの特別会計の総予算額は、2328億6176万9千円となり、前年度と比べて176億9038万5千円、7.1%の減となりました。
- 一般会計は、1427億1200万円で、前年度と比べて119億1500万円、7.7%の減となりました。減となった要因は、職員120名の減による職員人件費の減、特別区債の繰上償還を行わないことによる公債費の減、防犯施設整備、区民健診、ごみ・し尿運搬の中継業務、地区整備計画、南北バスの運行など既定事業の減、杉並芸術会館建設の終了、高円寺南保育園・ゆうゆう高円寺南館の改築の終了、荻窪小学校の移転改築の終了など投資事業の減などによります。
- 国民健康保険事業会計は、1件あたり70万円以上の医療費にかかる高額医療費共同事業の対象件数の増加により共同事業拠出金および共同事業交付金がそれぞれ大幅に増え、また、老人保健拠出金が、19年度に老人保健制度が廃止となったため、大幅に減少しました。会計規模は0.2%の減となりました。
- 老人保健医療会計は、20年度から老人保健法による医療給付制度は後期高齢者医療制度へ移行しました。21年度の経費は19年度までの医療給付分となります。
- 介護保険事業会計は、21年度は、第四期介護保険事業計画の最初の年度です。保険料の基準月額が4千円となり、200円の引下げとなります。会計総額は5.7%の減となりました。
- 後期高齢者医療事業会計は、75歳以上の高齢者(65歳以上の障害認定による対象者を含む)を対象とした、独立した医療制度で、区は制度の実施主体である東京都後期高齢者医療広域連合への納付金および区が実施する保健事業にかかる経費などを計上しています。会計規模は3.5%の増となりました。

一般会計歳入



一般会計歳出



※構成比は、百万円単位で算出した数値です。

2月28日(土)～3月8日(日)は「子ども予防接種週間」です

——問い合わせは、杉並区医師会 ☎3392-4114、杉並保健所保健予防課 ☎3391-1025 または各保健センターへ。



この期間中は、杉並区医師会の協力により、一部の医療機関で土・日曜日と平日夜間に予防接種(下表参照)が受けられます。詳細は、区医師会ホームページ <http://www.sgn.tokyo.med.or.jp/> をご覧になるか、お問い合わせください。接種にあたっては、必ず事前に医療機関に電話をしてください。また、予防接種を受ける際には予診票と母子手帳を持参してください。

〈定期予防接種一覧〉(BCG・ポリオは集団接種のため除く)

種類	法定対象年齢(無料の期間)	回数
三種混合(DPT)第1期 ジフテリア・百日せき・破傷風	第1期初回	生後3～90月未満
	第1期追加	3回
二種混合(DT)第2期 ジフテリア・破傷風		11～13歳未満
麻しん風しん混合	第1期	生後12～24月未満
	第2期	平成14年4月2日～15年4月1日生(21年3月31日まで)
	第3期※1	平成7年4月2日～8年4月1日生(21年3月31日まで)
	第4期※1	平成2年4月2日～3年4月1日生(21年3月31日まで)
日本脳炎 ※2	第1期初回	生後6～90月未満
	第1期追加	2回
	第2期	9～13歳未満

※1. 麻しん風しんの両方をすでに患った方とそれぞれの予防接種を2回接種している方を除きます。
 ※2. 2月現在、日本脳炎の接種勧奨を中止しています。

区民の声から

区民の皆さんからいただいた声と、それに対する区からの回答の一部を掲載します(毎月21日号)。問い合わせは、区政相談課へ。

【上井草スポーツセンターについて】

上井草スポーツセンターの講座に毎週二回通っています。良い先生と、共に励みあえる良い仲間にも恵まれ、体力が向上しています。4月から運営業者が変わる

このことですが、今後も同じ指導者、同様のメニューで受講できるのか非常に不安に思っています。健康促進のために運動をする習慣を継続できるように、4月以降も講座の存続を強く希望します。

【回答】

区は、より質の高いサービスの提供とともに、積極的なスポーツ振興や自主事業への取り組み、更には効率的な管理運営の展開を次期指定管理者に対して期待しています。ご要望の自主事業、いわゆる

教室事業は、体育施設の有効活用と区民の皆さんの運動に対する要望にこたえるため、民間事業者のノウハウを活かし、質の高い指導者による多彩な教室事業が実施されています。区民の皆さんが好きなスポーツを継続的に安心して参加できる環境づくりを行うとともに、利用者アンケートやヒアリングを通じてプログラムを充実・発展させていくよう、次期指定管理者へ伝えます(担当課 社会教育スポーツ課)

医療情報案内と急病診療

☎3423-9909 杉並区急病医療情報センター
 FAX3423-9933

24時間無休で病院・診療所の案内、急病対応の説明、小児急病相談を行います。通話記録は録音します(3カ月保存)。

※まず、電話で確認！保険証・医療証を忘れずに

☎3391-1599 休日等夜間急病診療所
 受付は終了30分前まで(荻窪5-20-1杉並保健所内)

【小児科】 平日：午後7時30分～10時30分
 【内科・小児科・外科・耳鼻咽喉科】

土曜日： 午後5時～10時
 日曜・祝日： 午前9時～午後10時

※当番医のご案内は上記急病医療情報センター ☎3423-9909へ

☎3398-5666 歯科休日急病診療所
 (荻窪5-20-1杉並保健所内)

【歯科】 日曜・祝日：午前9時～午後5時(受付は4時まで)

4月の休日パパママ学級

☎ 4月11日(土)午後、26日(日)午前・午後(各日半日コース。いずれも同内容)※午前=9時30分～午後0時30分、午後=1時30分～4時30分 杉並保健所3階(荻窪5-20-1) 内もく浴実習、妊婦体験、お産に向けての話など 助産師など 区内在住で、開催日現在妊娠22週以上37週未満の初産のカップル 各26組 無料 往復ハガキに2人の氏名(フリガナ)・住所・電話番号・出産予定日・希望日と午前または午後(第3希望まで)を書いて、3月15日(必着)までに杉並保健所健康推進課休日パパママ学級担当(〒167-0051荻窪5-20-1)へ 同課 ☎3391-1015 結果は3月20日ごろに通知します②応募者多数の場合は出産予定日などで調整します

保健センターでは、平日に母親学級とパパママ学級を開催しています。日程は下表の「各保健センター3月の各種健康相談」を参照してください。——問い合わせは、各保健センターへ。

国民年金のお知らせ 65歳になられる方へ

20歳～60歳の間に加入したことがある年金が国民年金だけで、第1号被保険者期間のみの方の老齢基礎年金の受給には、区役所で手続きが必要です。受け付けは誕生日の前日からです。

【必要書類】

- ①国民年金手帳
- ②年金受け取り希望先の金融機関の通帳
- ③印鑑(本人が自署する場合は不要です)

◆国民年金の第3号被保険者期間のある方、厚生年金や共済年金に加入したことがある方は杉並社会保険事務所(高円寺南2-54-9 ☎3312-1511)へお問い合わせください。

※第1号被保険者→自営業、学生など/第3号被保険者→厚生年金・各種共済年金加入者に扶養されている配偶者

◆各保健センター 3月の各種健康相談◆

	荻窪(荻窪5-20-1) ☎3391-0015	高井戸(高井戸東3-20-3) ☎3334-4304	高円寺(高円寺南3-24-15) ☎3311-0116	上井草(上井草3-8-19) ☎3394-1212	和泉(和泉4-50-6) ☎3313-9331
健康相談(検査は有料) …直接会場へ	13日(金)・27日(金) 午前9時～10時30分	12日(木)・26日(木) 午前9時～10時30分	3日(火)・17日(火) 午前9時～10時30分	6日(金)・27日(金) 午前9時～10時30分	12日(木)・26日(木) 午前9時～10時30分
子育て相談(計測)・交流 …直接会場へ	5日(木)午前9時15分～10時15分 (計測は月齢12カ月まで)	6日(金) 午後1時15分～2時15分	26日(木) 午前9時30分～10時15分	25日(水) 午前9時～10時	16日(月) 午前9時30分～10時30分
母親学級 …直接会場へ (母子健康手帳持参)	4日(水)・11日(水)・18日(水) (電話で申し込み。先着25名)	4日(水)・11日(水)・18日(水)	3月はありません	3月はありません	3日(火)・10日(火)・17日(火) (電話で申し込み)
平日パパママ学級 …事前申し込み	25日(水)午後1時30分～4時 (電話で申し込み。先着26組)	3月はありません	18日(水) 午後1時30分～4時	3月はありません	3月はありません
離乳食講習会 …直接会場へ	25日(水)午前10時～正午(3月2日) から電話で申し込み。先着30名)	19日(木) 午前10時30分～午後0時30分	27日(金) 午後1時30分～3時30分	10日(火) 午前10時30分～正午	19日(木) 午後1時30分～3時
乳幼児歯科相談 …電話予約	13日(金)・27日(金)の午前 12日(木)・26日(木)の午後	2日(月)・16日(月)の午前 6日(金)・27日(金)の午後	3日(火)・17日(火)の午前 5日(木)・19日(木)の午後	12日(木)・25日(木)の午前 11日(水)の午後	10日(火)・17日(火)の午前 9日(月)の午後
歯の健康相談	14日(土)午後2時～4時30分 問い合わせは、杉並区歯科医師会(阿佐谷南3-34-3 ☎3393-0391)へ				
ものわずれ相談 …電話予約	23日(月)午後1時30分～	10日(火)午前9時30分～	27日(金)午後1時30分～	5日(木)午後1時30分～	19日(木)午後1時30分～
心の健康相談 …電話予約	3日(火)・18日(水)午後1時30分～	19日(木)午前9時30分～ 26日(水)午後1時30分～	13日(金)・26日(木)午後1時30分～	11日(水)午後2時～	5日(木)午後1時30分～

※杉並区に転入し、妊婦・乳幼児健診受診票、予防接種予診票が必要な方は、各保健センターまたは区役所東棟3階保健福祉支援係へ。健康相談のうち、検査を伴うものは区内在住の方が対象です。腸内細菌検査は区内在勤・在学の方も対象とします。

東京マラソン2009開催に伴う 交通規制のお知らせ

開催日の3月22日(日)は、都庁・飯田橋・日比谷・品川・銀座・日本橋・築地・有明などでコースを中心に長時間の交通規制が行われます。皆さんのご理解とご協力をお願いします。

東京マラソン事務局 ☎5320-7483
大会ホームページ <http://www.tokyo42195.org/>

認定保育所とは、多様な保育需要に応えるために、都が独自の基準を定めて創設した民間保育施設です。4月から開設します。

新たに開設します

**区からの
お知らせ**
SUGINAMI INFORMATION

子育て・教育

児(0歳児)六名、1歳児二名、2歳児二名、3歳児八名、4歳児以上二名(申)電話で、(株)学研ココファン・ナーサリー ☎6431-1861へ

省エネなんでも相談窓口

知識豊富な相談員がお答えします。

時・場 ①3月3日(火) あんさんぶる荻窪(荻窪5-15-13) ②3月17日(火) 区役所一階ロビー/いずれも午前10時~午後4時(申)当日、直接会場へ(環境課地球温暖化担当 ☎3398-13195)

募集します

NPOインターンシップ(就業体験) 参加者

区内で実際に活動しているNPOの活動を体験してみませんか。

◇杉並アヤックスサッカークラブ

◇天然芝の管理作業、散水、肥料散布など▽期間 随時可能(応相談) 定若干名

◇すぎなみ栄養と食の会

◇各年代にあった栄養教室への参加。事業のための媒体づくりと講師・助手の体験▽期間 一日~年間を通してまで可能 定若干名

◇生感工房

◇①事務局での広報作業 ②土・日曜日、祝日の野外活動サポート ③パソコン操作のできる方 ④野外活動のできる方 ⑤定若干名 ⑥五~一〇名

◇どんまい福祉工房

◇内通所型・店舗型障害者就労

環境・清掃

センターの運営サポート(福祉分野に興味のある方) 定若干名 (いずれも) 申・☎郵送、電話、ファックスまたはEメール(7面記入例参照)にあればファックス番号・Eメールアドレス、参加希望団体と参加可能期間も書いて、3月7日(必着)までにすぎなみNPO支援センター(〒166-0000 阿佐谷南1-47-17 ☎3314-7260 FAX 3314-7265) info@nposuginami.jp (他) ①事前面接あり ②費用は自己負担 ③各団体の詳細は、すぎなみNPO支援センターのホームページ <http://www.nposuginami.jp/> をご覧ください

生涯学習活動指導者 傷害保険加入者

区内に活動の拠点を置いている生涯学習団体(文化・スポーツ・福祉・まちづくりなど)の責任者・指導者に対して、活動中の事故について補償するもので、保険料は区が負担します。

◇保険期間 4月1日~22年4月1日 区内で生涯学習活動をしている団体の責任者または指導者で無報酬の方 申 申請書(区ホームページまたは社会教育スポーツ課(区役所東棟六階)で配布)と必要書類を、3月13日(必着)までに社会教育スポーツ課管理係(区役所東棟六階)へ郵送または持参 同係

採用情報

特別区職員
採用試験等の実施日程

特別区職員採用試験等の実施日程が発表されました。詳細は、それぞれの採用試験・選考告示

〈21年度 特別区職員採用試験・選考日程〉

項目	I 類	III 類	経験者	身体障害者
試験区分(予定)	事務、技術(土木造園・建築等)、専門的な職種(衛生監視等)、保健師	事務、技術(土木造園・建築等)	事務、技術(土木造園・建築等)	事務
告示	3月11日(水)	6月17日(水)	6月17日(水)	8月7日(金)
郵送・インターネット申込受付	4月1日(水)~13日(月)	6月17日(水)~8月12日(水)	6月17日(水)~8月12日(水)	8月7日(金)~9月14日(月)
持参申込受付	4月14日(水)・15日(水)	8月13日(水)・14日(金)	8月13日(水)・14日(金)	9月15日(水)・16日(水)
1次試験	5月10日(日)	9月13日(日)	9月13日(日)	10月12日(祝)

就労でお悩みの方へ 就労相談受付中!	
日時	区内在住・在勤・在学の方へ 毎週火曜日午前10時~午後4時(正午~1時を除く) 区内在住で60歳以上の方向け 3月3日(火)・10日(火)・17日(火)・24日(火)午後1時~4時
場所	産業経済課相談室(区役所西棟10階) 高井戸地域区民センター(高井戸東3-7-5)
費用	無料(希望により職業適正検査可) 無料
申し込み	予約優先 当日、直接会場へ
問い合わせ	産業経済課商工係 (社)杉並区シルバー人材センター ☎3317-2217

(必着) までに子ども発達センターたんぼ園(〒168-0007 2高井戸東1-18-5)へ郵送または持参 同センター ☎5317-5661

◇介護予防事業に
従事できる歯科衛生士

◇介護予防事業における口腔機能向上のための講義・実習など▽勤務期間 4月1日~22年3月31日▽勤務日時 介護予防事業実施日の①午前9時~午後4時②午前10時~午後5時▽勤務場所 事業を実施する区内施設、区役所など▽資格 口腔機能向上の講義・実習ができ、パソコンで文字入力ができる方▽募集人数 若干名(申)写真をはった履歴書と歯科衛生士免許証のコピーを、3月5日(必着)までに介護予防課介護予防推進係へ持参 同係(他)書類選考合格者に面接を実施。不採用の場合でも応募書類は返却しません

◇子ども発達センターパー
トタイマー(保育補助)

発達に遅れやその心配のあるお子さんの通園施設です。

◇勤務期間 4月1日~22年3月31日(次年度に更新可)▽勤務日時 月~金曜日の午前9時~午後2時(一日五時間)▽資格 保育士または幼稚園教諭資格を持つ方▽募集人数 若干名▽時給 1100円▽その他 交通費支給(月額8000円限度) 履歴書を、3月3日

民営化宿泊施設の予約・宿泊料金など

施設名(所在地)	湯の里「杉菜(すぎな)」(神奈川県足柄下郡湯河原町)	ホテル・コニファーいわびつ(群馬県吾妻郡東吾妻町)	富士学園(山梨県南都留郡忍野村)	弓ヶ浜クラブ(静岡県賀茂郡南伊豆町)
申し込み先	☎0120-465-002 ☎0465-62-4805 (午前9時~午後8時)	☎0279-68-5338 (午前9時~午後8時) FAX0279-68-5417	☎0120-844-891 ☎0555-84-7031 (午前10時~午後6時)	☎0120-412-224 ☎0558-62-3187 (午前10時~午後5時)
インターネット	http://www.yunosato-sugina.com/	http://www.iwabitsu.co.jp/	http://www.anshin-yado.com/	http://www.yumigahama-club.com/
宿泊料金など	大人 区民=7980円~ 子ども 区民=5565円~ 休前日 大人 区民=9030円~ 子ども 区民=6615円~ 夏季 大人 区民=9030円~ 子ども 区民=6615円~ 冬季特別割引	大人 区民=8505円~ 子ども 区民=6300円~ 休前日 大人 区民=9555円~ 子ども 区民=7350円~ 夏季 大人 区民=9555円~ 子ども 区民=7350円~ 3月15日(日)までの指定日(本館利用) 区民=7500円~	小学生以上=7000円~ 小学生以上=8000円~ 小学生以上=8900円~ 3月15日(日)まで 小学生以上=6000円~	3月10日(火)まで 5歳以上=6510円~ 3月11日(水)~4月30日(木) 5歳以上=5985円~ 5歳以上=9240円~ 12歳以上130円
入湯税	12歳以上150円	中学生以上150円		

※宿泊料金は、1泊2食の金額で消費税込みです。利用人数や季節(年末年始・夏季など)により、宿泊料金が変わる場合もあります。利用日の4日前からの変更や取消はキャンセル料がかかる場合があります。富士学園・弓ヶ浜クラブは小学校移動教室で利用するため、夏季期間を除く5月~10月は、利用できない日があります。年末年始・夏季期間は施設によって異なります。

直営施設 教職員研修所「秋川荘」 予約・宿泊料金など

施設	あきる野市五日市 ☎042-596-0693
料金	大人4400円、子ども2700円(1泊2食)
申し込み方法	4月の利用申し込み=研修使用日以外は3月10日から使用日の原則3日前まで、電話または窓口で受け付けます。なお3月10日は電話のみの受け付け(先着順)となります。予約の取れた方には、使用承認書をお送りしますので、忘れずに現地施設にご持参ください。利用料金などは現地施設でお支払いください。
休館日	3月4日(水)・5日(木)
申し込み問い合わせ	(株)KNTツーリスト区役所内営業所 ☎3312-6431(直通)へ(午前8時30分~午後5時。土・日曜日、祝日は除く)。

■児童館・学童クラブボランティア入門講座

子どもと遊んだり、障害のあるお子さんの小学校から学童クラブへの通所に付き添うボランティアを募集しています。

時・内・師①3月4日(水)午前10時～正午＝児童館ボランティア入門②5日(木)午前10時～正午＝通所支援ボランティア「障害を理解する」(臨床心理士・須藤敦子) ③児童青少年センター(荻窪1-56-3) ④無料⑤☎電話で、いずれも前日までに児童青少年課児童館運営係☎3393-4760へ他受講者を対象にした児童館体験講座もあります

■やってトライ!健康エアロビクス

健康づくり推進員高井戸西地区会主催の講座です。

時3月11日(水)午後1時30分～3時 ①高井戸地域区民センター(高井戸東3-7-5) ②ダイヤ高齢社会研究財団ダイヤピックひばり会会長・小川昭 ③区内在住・在勤の方定80名(申込順) ④無料⑤☎電話で、高井戸保健センター☎3334-4304へ他運動ができる服装で上履きと飲み物を持参してください

■生活習慣改善教室「快眠のための工夫を学ぼう」

時・内・師①3月16日(月)午前10時～正午＝講義「睡眠の仕組みと健康的な睡眠をとる工夫」(グッドスリープ・大森クリニック院長・斎藤恒博(右写真)) ②19日(木)午後1時30分～3時30分＝講義と試食「よりよい睡眠のための食事の工夫」 ③24日(火)午後2時～4時＝運動実習「よりよい睡眠のためのヨガ」(友永ヨーガ学院・小川ゆきゑ) ④計3回 ⑤荻窪保健センター(荻窪5-20-1) ⑥区内在住・在勤でおおむね75歳未満の方定30名(申込順) ⑦無料⑧☎電話で、荻窪保健センター☎3391-0015へ他③は動きやすい服装でバスタオルを持参してください



■みどりの講座「はじめての庭木の手入れ」

初心者を対象に、庭木の手入れのコツを講義と実習で丁寧に教えます。

時3月5日(木)午前10時～午後3時(雨天実施) ①井草森公園(井草4-12-1) ②師(株)大場造園・大場淳一ほか ③区内在住・在勤・在学の方定27名(抽選) ④100円(保険料) ⑤往復ハガキ(7面記入例参照)で、2月26日(必着)までにみどり公園課みどりの計画係へ同係

■防犯講座「みんなでつくる安心な町」

旧馬橋地区でパトロールを実施している「ご近所付き合い広目隊(ひろめたい)」が、地域の安全・安心をサポートする取り組みをお話しします。

時3月14日(出)午後1時30分～2時45分 ①阿佐谷図書館(阿佐谷北3-36-14) ②師「ご近所付き合い広目隊」隊長・本橋宣彦定40名(申込順) ③無料④☎電話または直接、阿佐谷図書館☎5373-1811へ他午後3時から同図書館の「利用者懇談会」を開催します

■4月の「足腰げんき教室」

時・場下表のとおり ①筋力強化やバランス能力向上のための体操、介護予防の情報提供 ②区内在住の65歳以上で介護保険の要介護認定を受けていない方

〈4月の足腰げんき教室〉

場 所	日時(週1回・4回コース)
杉並保健所2階(荻窪5-20-1)	1日～22日の毎週(水)午前9時30分～11時30分
ゆうゆう上荻窪館(上荻3-16-6)	1日～22日の毎週(水)午後1時30分～3時30分
ゆうゆう馬橋館(高円寺南3-16-14)	2日～23日の毎週(木)午前9時30分～11時30分
河北サテライトクリニックビル3階(阿佐谷北1-3-12)	2日～23日の毎週(木)午後1時15分～3時15分
ゆうゆう今川館(今川4-12-10)	7日～28日の毎週(火)午前9時30分～11時30分
高円寺保健センター分室(高円寺南3-29-5)	7日～28日の毎週(火)午後1時30分～3時30分

情報 **ぽけっと**

区の後援・その他の催し・講座など

催し

★調布シニアアンサンブル花音「ひな祭りコンサート」 時3月3日(火)午後1時30分～3時30分 ①杉の樹ホール ②出演＝福田信一(指揮)ほか ③定100名(先着順) ④無料⑤当日、直接会場へ ⑥杉の樹大学OB連合会・中島☎3331-1849

★チャリティーコンサートin杉並「宮路オサムショー」 時3月9日(月)午後6時 ①セシオン杉並 ②定2500円(定)☎電話で、同実行委員会☎3328-0008へ他①収益金の一部を区内の障害者関係施設などの備品購入に役立てます②チャリティー歌謡ショーの出場者を募集中です

★杉並洋舞連盟～創作舞踊&バレエ 時①3月21日(出)午後6時②22日(日)午後3時 ③セシオン杉並 ④定3000円(定)☎電話で、同連盟事業部・小波(さざなみ)☎3337-4075へ他①区内民各5組10名を無料招待＝往復ハガキ(7面記入例参照)に希望日も書いて、3月10日(消印有効)までに同連盟・小波(〒166-0001阿佐谷北6-3-4)へ(抽選)

講演・講座

★講演「遺言と老後のあんしん」 時2月28日(出)午前10時～正午 ①あんさんぶる荻窪 ②東京司法書士会杉並支部長・森澤篤 ③無料④当日、直接会場へ ⑤杉並区成年後見センター☎5397-1551

★講演会「源氏物語をめぐって」 時3月6日(出)午後1時30分 ①セシオン杉並 ②西澤昇 ③無料④当日、直接会場へ ⑤杉並区いきいきクラブ連合会・井上☎5346-5049

★心もぼかぼか アナウンサーによる朗読セラピー 時3月8日(日)午後2時～4時 ①荻窪タウンセブン ②スイミー有限責任事業

組合代表・長谷川直子定80名(先着順) ①200円(定)当日、直接会場へ ②NPO法人じゃんけんぼん・橋☎3398-6410

★「みどり東京・温暖化防止プロジェクト」シンポジウム 時3月14日(出)午後1時～4時 ①津田ホール(渋谷区) ②内・師基調講演「水の惑星に生まれて」(歌手・アグネス・チャン)ほか ③定200名(申込順) ④無料⑤☎電話で、同事務局☎3373-4447(平日午前10時～午後6時)へ

★家庭学級「これから産むひとに伝えたいこと」 時3月15日(日)午前10時～正午 ①高井戸地域区民センター ②師出産医療ライター・河合蘭 ③妊娠を考えている方ほか ④定20名(申込順) ⑤1000円(定)Eメール(7面記入例参照)で、see mom, be mom(シー・ママ・ビー・ママ) ⑥seemombemom@gmail.com ⑦木野内☎080-6552-4445

★環境教育インストラクター認定取得セミナー 時3月20日(祝)・21日(出)午前10時～午後5時(計2回) ①あんさんぶる荻窪 ②環境省総合環境政策局環境教育推進室職員ほか ③定60名(申込順) ④7000円(定)☎電話またはファクス(7面記入例参照)で、3月13日までにNPO法人杉並環境カウンセラー協議会☎FW3392-5231へ他車での来場はご遠慮ください

★家族で楽しもう!ひなまつりライスカークとフラワーアレンジメント作り 時①3月1日(日)②3日(火)午前10時～午後0時45分 ③高井戸地域区民センター ④堀口明子ほか ⑤2歳以上の子どもとその保護者 ⑥各15組30名(申込順) ⑦費親子2人6000円(子育て応援券利用可) ⑧☎電話で、2月27日までに折角☎5932-5283へ他筆記用具・エプロン・布きん・花きりはさみ・シート・紙袋を持参してください

★通園時に「頑張らないお弁当作り」 時3月14日(出)午前9時30分～午後0時30分 ①永福和泉地域区民センター ②師管理栄養士・小原博恵 ③区内在住で0歳～就学前の子どもとその保護者 ④定12組24名(申込順) ⑤費親子

2人2000円(子ども1人追加につき500円。子育て応援券利用可。保険料含む) ①☎電話で、3月10日までにNPO法人すぎなみ栄養と食の会・小林☎3390-6441へ他①筆記用具・エプロン・パンダナ・ふきん・子どもの上履き・弁当箱2個を持参してください②託児あり(事前申込制。500円)

★パソコンステップアップ講習会 時・内・師①3月10日(火)～13日(金)②午前9時30分～正午＝メールとインターネットの活用(普段利用している方)③午後1時30分～4時＝デジタルカメラの活用(初心者講習修了レベルの方) ④済美教育センター ⑤各15名(抽選) ⑥各6000円(テキスト代含む) ⑦往復ハガキ(7面記入例参照)に希望講座名も書いて、2月27日(必着)までに1ツスクエア杉並(〒168-0063和泉3-17-15)へ ⑧同団体☎090-4722-2574

★シニアのための初めてのパソコン・デジカメ講座 時・内3月24日(火)～27日(金)①午前9時30分～午後0時30分＝超初心者向けパソコン入門(簡単な文章の作成など)②午後1時30分～4時30分＝デジタルカメラ入門(パソコンへの取込など) ③高齢者活動支援センター ④区内在住で55歳以上の方 ⑤各15名(抽選) ⑥各6000円(テキスト代含む) ⑦往復ハガキ(7面記入例参照)に希望講座名も書いて、3月8日(必着)までに1ツスクエア杉並(〒168-0063和泉3-17-15)へ ⑧同団体☎090-4722-2574

その他

★中防処理施設見学会 時3月28日(出)午前9時30分～午後1時 ①集合・解散場所＝りんかい線東京テレポート駅 ②定40名(抽選) ③無料④往復ハガキに代表者の氏名・住所・電話番号・人数(1組4名まで)を書いて、3月9日(必着)までに東京二十三区清掃一部事務組合 中防処理施設管理事務所技術係(〒135-0064江東区青海2丁目地先)へ ⑤同係☎3599-5324

★ケア24浜田山 常勤職員募集 ①勤務時間＝午前9時～午後6時 ②資格＝社会福祉士資格保有者 ③募集人数＝2名 ④給与など

(要支援の認定を受けている方は参加可) ⑤各15名(抽選) ⑥無料⑦☎電話で、3月10日までに区コールセンター☎#8800☎3372-8800へ(申込書を送付します) ⑧介護予防課介護予防推進係

リサイクルひろば高井戸

◇きものと洋服の簡単リメイク

時①3月2日(月)②16日(月)午後1時30分～3時30分 ③各10名(申込順) ④各600円(定)☎電話で、同ひろばへ

◇廃油(てんぷら油)から石けん作り体験コーナー

時3月6日(金)午前10時30分～正午 ⑤10名 ⑥無料⑦当日、直接会場へ

◇アクリルたわし作り体験コーナー

時3月7日(出)午前10時30分～午後3時30分 ⑧10名 ⑨1個100円(定)当日、直接会場へ

◇マイ箸袱紗(はしふくさ)を作ろう

浴衣の布を利用して製作します。 時3月10日(火)午後1時30分～3時30分 ⑩16名(申込順) ⑪200円(定)☎電話で、同ひろばへ

——(いずれも)——
場・同リサイクルひろば高井戸(高井戸東3-7-4) ☎3331-4360/水・木曜日休館 ⑫①募集人数に満たないときは中止する場合があります⑬生ごみたい肥相談を電話で随時受け付けています(回答には日数がかかる場合もあります)

＝社内規定による ⑭☎電話で、ケア24浜田山☎5357-4944へ

★上井草スポーツセンター スタッフパートタイマー募集 ①フロント②プール監視員③水泳指導員④ジムスタッフ ⑤雇用期間＝4月1日～ ⑥勤務日時＝週2日以上、1日4時間以上(午前8時30分～午後9時30分シフト制) ⑦勤務場所＝上井草スポーツセンター ⑧募集人数＝若干名 ⑨区内在住の方 ⑩☎電話で、株東京アスレティッククラブ採用係☎3382-3151へ

★(株)杉並区シルバー人材センター・小学生のための学習教室 時・費下表のとおり ①場同センター荻窪分室・清水分室 ②期間＝4月～22年3月(夏・冬・春の休みは除く) ③科目＝国語・算数 ④原則として区内公立小学校に通う児童 ⑤各15名(抽選) ⑥ハガキ(7面記入例参照)に学校名・学年・児童名・保護者名も書いて、3月15日(必着)までに同センター各分室(荻窪＝〒167-0051荻窪2-29-3/清水＝〒167-0033清水3-22-4)へ ⑦荻窪分室☎3220-9804、清水分室☎3394-2253

(小学生のための学習教室)

授業日時	火・金曜日 午後4時30分～6時	土曜日 午前9時30分～11時30分
会場・学年	荻窪＝5・6年生 清水＝4年生	荻窪＝4年生 清水＝5・6年生
授業料	1学期	2万4525円
	2学期	2万5350円
	3学期	1万8750円

※別途テキスト代(各教科1000円前後)がかかります。

訂正とおわび 2月11日付広報6面コミュニティ通信・高井戸地域区民センター「科学あそび」は3月30日(月)午前10時～11時30分に変更となりました(同センター図書室で2月27日から受付開始(先着順))。

申し込み記入例

あて先は各記事の申し込み先へ

①行事名 ②郵便番号・住所 ③氏名(フリガナ) ④年齢 ⑤電話番号 (1人1枚)	★往復ハガキには返信用のあて先も記入を ★託児のある行事は託児希望の有無、お子さんの氏名と年齢も記入 ★④に、住所が記載されていないものは、区役所(〒166-8570阿佐谷南1-15-1)へ
---	---

催し EVENT

■日本フィル公開リハーサル
 時 3月5日(木)午前11時 場 杉並公会堂(上荻1-23-15) 内 出演=ジョセフ・ウォルフ(指揮)▷曲目=エルガー「交響曲第1番」(予定) 定600名(先着順) 費無料 申当日、直接会場へ 関文化・交流課 他就学前のお子さんは入場できません

■平和ロビーコンサート
 時 3月9日(月)午後0時10分~0時50分 場 区役所1階ロビー 内 出演=日本フィルハーモニー弦楽四重奏団▷曲目=ドボルザーク「弦楽四重奏曲第6番」ほか 費無料 申当日、直接会場へ 関文化・交流課

■まちづくり活動助成報告会・まちづくり博覧会
 時・内 3月1日(日)①午前9時20分=まちづくり活動助成報告会(区主催)②午後1時30分=講演「阿佐ヶ谷『水』今昔物語」、意見交換会ほか(区共催) 場 阿佐ヶ谷地域区民センター(阿佐谷南1-47-17) 費無料 申当日、直接会場へ 関①まちづくり推進課管理係②まち博実行委員会事務局・土屋 ☎5930-5985

■高円寺障害者交流館 交流館まつり
 時 3月8日(日)午前10時~午後3時 場 高円寺障害者交流館(高円寺南2-24-18) 内 阿波踊り・クイックマッサージ・障害者施設や作業所の手作り生製品の販売・模擬店など 申当日、直接会場へ 関杉並区障害者団体連合会事務局 ☎5306-2627 FAX5306-2628 他車での来場はご遠慮ください

■高円寺若者雑学塾「食」の文化祭~食から身近なエコを感じよう
 時 3月15日(日)午前10時~午後4時30分 場 セシオン杉並(梅里1-22-32) 内・師対談「食がおりなすネットワーク」(セカンドハーベスト・ジャパン、どんまい福祉工房)、トークライブ「今こそ料理力~楽しむことで伝えたい! おうちの味」(テレビ朝日プロデューサー)、ワークショップ・展示・軽食など 費無料(一部実費あり) 申当日、直接会場へ 関社会教育センター ☎3317-6621

すぎなみ環境情報館

- ①フリーマーケットの開催と出店者募集
 時 3月15日(日)午前10時~午後2時 場 あんさんぶる荻窪 区内在住・在勤の方(業者出店は不可) 定15区画(抽選) 費無料 他東吾妻町の農産物販売もあります(売り切れ次第終了)
- ②氷河期からの生き残り~カタクリ・エコツアー
 時 3月26日(木)午前9時30分~午後3時30分(小雨実施) 場 集合場所=JR五日市線東秋留駅前▷会場=秋留台地と秋川流域 師 杉並ネイチャー?・淀川正

進 区内在住・在勤の方で7km以上の行程を歩ける方 定20名(抽選) 費100円(保険料) 他 昼食を持参してください

— (いずれも) —
 往復ハガキ(記入例参照。①はグループ・家族は1枚)で、①は3月6日、②は7日(いずれも必着)までにすぎなみ環境情報館(〒167-0051荻窪5-15-13 あんさんぶる荻窪内)へ 関 同情報館 ☎3398-3191

講演・講座

■フォーラム「子どもたちに伝えたい!薬物の怖さを」
 杉並の子どもを薬物からまもる会主催の講演です。
 時 2月28日(土)午後2時~4時30分 場 杉並保健所(荻窪5-20-1) 師 東京ダルク職員、薬物専門講師など 区内在住の方と学校関係者ほか 定85名(先着順) 費無料 申当日、直接会場へ 関 杉並保健所地域保健課 ☎3391-1355

■美しい歩き方と健康ウォーキング
 健康づくり荻窪南地区会主催の講座です。
 時 3月4日(水)午後1時30分~3時30分 場 荻窪体育館(荻窪3-47-2) 内 講義と実技指導 師 NPO法人ウォーキング研究所代表・駒崎優 区内在住・在勤の方 定70名(申込順) 費50円(保険料ほか) 申・関 電話で、荻窪保健センター ☎3391-0015 へ 他 運動しやすい服装で上履き(運動靴)を持参してください

(ゆうゆう館の催し)

ゆうゆう館名	内容	日時	費用
久我山館(久我山5-8-8 ☎ FAX3332-2011)	バレリーナの秘伝「身体作りとストレッチ」体験	①3月7日(土)②21日(土) 午後6時~7時	各回1050円
高井戸西館(高井戸西1-17-5 ☎ FAX3332-1076)	高齢者携帯電話教室のインストラクターになろう	3月14日(土)・28日(土) 午前10時~正午(計2回)	1000円
浜田山館(浜田山4-18-31 ☎ FAX3315-7815)	手作りの器で暮らしを楽しむ! 益子焼 陶芸教室	4月22日~9月23日の毎月第4水曜日、午前10時~11時30分	1作品1800円(材料・焼き費込み)

※申し込み・問い合わせは、各ゆうゆう館へ。第3日曜日は休館です。

SPORTS

スポーツのある暮らし
健康の第一歩

競技大会

- 都民体育大会予選会
 ◇アーチェリー
 時・場・内 ①3月8日(日)午前9時~午後5時=上井草スポーツセンター(上井草3-34-1)=30m×72射②29日(日)午前9時~午後5時=中央区立総合スポーツセンター(中央区日本橋浜町2-59-1)=男子=50m・30m各36射/女子=30m72射 区内在住・在勤・在学の方(学連加入者は除く) 定36名(申込順) 費①200円②無料 申・関 電話で、3月5日までに区アーチェリー協会・小杉 ☎3390-6839(平日午前10時~午後4時)へ
- ◇バレーボール
 時 3月29日(日)午前9時~午後7時 場 上井草スポーツセンター(上井草3-34-1) 内 種目=一般男子・女子(9人制) 区内在住・在勤の方で編成されたチーム(大学の登録チームと高校生以下は除く) 費1チーム4000円 申 申込書(区体育館で配布)と参加費を、3月12日(必着)までに区バレーボール協会・亀山米子(〒167-0042西荻北5-7-11-410)へ 現金書留で郵送 関 同協会・亀山 ☎5938-8331

●軟式野球杉並ホリデーリーグ リーグ戦大会

時 3月1日(日)午前9時~午後5時 場 和田堀公園野球場(大宮1-6) 区内在住・在勤のチーム 申 電話またはファクス(記入例参照)にチーム構成年月日と代表者連絡先も書いて、ホリデーリーグ事務局 ☎ FAX3318-8689 へ 関 竹内 ☎3317-5229

●区民ヤマベ釣り大会

時 3月29日(日)午前0時出発(小雨実施。区後援) 場 集合場所=JR荻窪駅▷会場=静岡県下田方面(青野川または稲生沢川)

③の教室は、杉並区公共施設予約システム「さざんかねっと(スポーツ施設)」から申し込みできます。スポーツ施設用の個人利用者登録が必要です。申し込みは2月21日午前8時30分からハガキ締切日まで。

区内在住・在勤・在学の方 定80名(申込順) 費男性7000円、女性・中学生以下3000円(保険料など含む) 申ハガキまたはファクス(記入例参照)に性別も書いて、3月22日(必着)までに区釣魚連合会事務局(〒168-0081宮前5-24-8 太田方 FAX3334-0349)へ 関 太田 ☎3334-0349(午前9時~午後5時) 他 ①貸し切りバス2台で移動します②雨具・朝食を持参してください③中学生以下は高校生以上の同伴が必要で④釣具の貸し出しを希望する方は申し込み時に連絡してください

スポーツ教室

- ヴェルディサッカースクール下高井戸校
 ④教室番号「0641」
 時 4月10日~22年3月19日の毎週金曜日、午後5時~6時30分 場 下高井戸運動場 小学生 定120名(抽選) 費月6000円 申 往復ハガキ(記入例参照)に生年月日も書いて、3月23日(必着)までに下高井戸運動場(〒168-0073下高井戸3-26-1)へ 関 助杉並区スポーツ振興財団 ☎3312-2111(区代表) 他 元東京ヴェルディ選手・萩村滋則さんも参加します。ホームゲーム無料観戦・各種イベントの参加などの特典があります
- 初心者水泳教室 ④教室番号「0605」
 時 4月10日~6月5日の毎週金曜日、午前10時~11時(計8回) 場 高井戸温水プール 区内在住・在勤・在学で16歳以上の健康な方 定32名(抽選) 費6000円 申 往復ハガキ(記入例参照)に生年月日も書いて、3月14日(必着)までに高井戸温水プール(〒168-0072高井戸東3-7-5)へ 関 同プール ☎3331-8652
- 初級者水泳教室 ④教室番号「0645」
 時 4月10日~6月5日の毎週金曜日、午前11時~正午(計8回) 場 高井戸温水プール 区内在住・在勤・在学で16歳以上の健康な方 定32名(抽選) 費6000円 申 往復ハガキ(記入例参照)に生年月日も書いて、3月14日(必着)までに高井戸温水プール(〒168-0072高井戸東3-7-5)へ 関 同プール ☎3331-8652

キ(記入例参照)に生年月日も書いて、3月14日(必着)までに高井戸温水プール(〒168-0072高井戸東3-7-5)へ 関 同プール ☎3331-8652

●いきいきスポーツ健康教室(春の講座)

時 4月6日~6月29日の毎週月曜日、午前9時~11時(祝日を除く。計12回) 場 永福体育館 区内在住・在勤・在学の方(医師などから運動を止められている方はご遠慮ください) 定50名(抽選) 費6000円 申 往復ハガキ(記入例参照)に生年月日も書いて、3月14日(必着)までに永福体育館(〒168-0064永福3-51-17)へ 関 同体育館 ☎3328-3146

●ウォーキング講習会

時 3月8日(日)午前9時30分~午後0時30分(区後援) 場 高井戸地域区民センター(高井戸東3-7-5) 内 講義・ストレッチ体操・3kmウォーキングなど 区内在住・在勤・在学で健康な方 定50名 費無料 申当日、直接会場へ 関 和田 ☎090-4942-7832(午前7時~午後9時)

●荻窪体育館体験教室

時・内・関・定 下表のとおり 場 荻窪体育館(荻窪3-47-2) 費各500円(当日) 申 往復ハガキ(記入例参照)で、①②は3月2日、③~⑧は5日(いずれも必着)までに助杉並区スポーツ振興財団(〒166-

0004阿佐谷南1-14-2 みなみ阿佐ヶ谷ビル8階)へ 関 同財団 ☎3312-2111(区代表)

その他

- 水泳指導員養成研修会(前期)
 時 4月8日・15日、5月13日・27日、6月10日・24日、7月8日・22日、8月12日・26日、9月9日・16日 いずれも水曜日の午後7時~9時(計12回。区後援) 場 高井戸温水プール(高井戸東3-7-5) 区内在住・在勤・在学で18歳以上の方 定30名(抽選) 費6000円 申 往復ハガキ(記入例参照)に泳力(泳型・距離)、希望(泳法・水中運動)も書いて、3月6日(必着)までに区水泳連盟・杉林典子(〒166-0001阿佐谷北3-4-23)へ 関 杉林 ☎3223-0470(午後7時~10時)
- プールで魚釣り
 釣った魚は3匹まで持ち帰りできます。
 時 3月15日(日)・22日(日)午前10時~午後3時 場 和田堀公園プール(大宮2-2-10) 区内在住・在勤・在学の方 定各日100名程度 費400円、小中学生200円 申当日、直接会場へ 関 助杉並区スポーツ振興財団 ☎3312-2111(区代表) 他 ①道具は持ち込み自由です。無料貸し出しもあります②持ち帰り用の入れ物を持参してください③車での来場はご遠慮ください④持ち帰った魚は池や河川に放流しないでください

(荻窪体育館体験教室)

日 時	内 容	対 象	定 員
① 3月9日(月)	午前10時~11時	親子でリズム体操	3歳児と保護者
	午前11時~正午		
② 12日(木)	午前10時~11時	はじめてバレエ	区内在住・在勤・在学の女性(託児あり)
	午前11時~正午		
	午後4時~5時		
	午後5時~6時		
③ 13日(金)	午後6時~7時	チアリーディング教室	小学1~3年生
	午後1時30分~2時30分		
④	転倒予防イス体操	70歳以上	25名

乳幼児が、自転車の転倒などにより頭部に重大なけがを負う事例が増え、社会的な問題になっています。

20年6月1日に施行された「道路交通法の一部を改正する法律」では、小学生以下の子どもの自転車乗用時のヘルメット着用が努力義務となりました。自転車ヘルメットは、色やデザイン・種類も豊富になり、安全基準に適合したSG(Safety Goods = 安全な製品)マーク付きのものが、自転車販売店や量販店などでも購入できます。

時・内・買あつせん販売期間 3月1日(日)～31日(火)あつせん商品SGマーク付き子ども用自転車ヘルメット▽あつせん価格 1車ヘルメット▽あつせん価格 1車ヘルメット小売価格の七割程度(詳細は、区コールセンターまたは交通対策課へお問い合わせください) 場区内「サミットストア」サービスカウンター(下表のとおり) **申購入(予約)方法** 各店舗のサービスカウンターで種類・大きさを選び、前払いで代金をお支払いください。入荷次第(約二週間後の予定)、お引き渡しします



▲商品①



▲商品②

〈サミットストア販売店舗一覧〉

店舗名	住所・電話番号
久我山	久我山3-25-1 ☎3334-6201
高井戸東	高井戸東4-1-13 ☎3334-3801
成田東	成田東1-35-12 ☎5377-7051
西永福	永福3-53-16 ☎3324-9811
妙法寺前	堀ノ内3-3-20 ☎3316-8261
善福寺	善福寺1-34-24 ☎5311-3311
和泉	和泉4-50-11 ☎3317-4851
井荻駅前	井草3-4-23 ☎5303-3310

区コールセンター ☎8800 ☎3372-8800 または交通対策課交通対策係

子ども用自転車ヘルメットをあつせん販売します



毎月21日号は、「すぎなみ学倶楽部」からちょっといい話をお届けします。

杉並で走る!

東京マラソンの盛り上がりを見ても分かるように、近年はマラソンプームが再燃。区内のあちこちでも多くのランナーを見かけます。杉並区にはいくつものジョギングスポットがあり、ランナーにとって恵まれている環境だといえます。



ウェブサイトもあるよ!

すぎなみ学

検索

一番有名なのは、やはり善福寺川緑地。四季折々の自然の変化を自分のペースで楽しみながら川沿いを走ることが出来ます。ところどころに休憩できるベンチもあり、キロポストの看板も立っているので、どれくらい走ったかを確認することも出来ます。

自然の美しさを楽しみながら走るなら、善福寺公園もおすすめ。上の池と下の池があり、それぞれ一周600mほどの遊

歩道に囲まれています。

さて、杉並区が主催するちょっと変わった駅伝をご存じですか? 速さを競うのではなく、予想タイムと実際のタイムの差の少なさで順位が決まる、風変わりなルールの「ファミリー駅伝」が2月22日(日)午後0時30分から蚕糸の森公園で開催されます。過去にはコスプレで走る人、小さなお子さんを抱っこして走るお父さんなども登場しました。お散歩がてら、蚕糸の森公園に見に行ってみませんか? ウェブサイト「すぎなみ学倶楽部」では、このほかの区内のマラソン事情や、昨年12月に実施された中学校対抗駅伝のレポートなどもご紹介しています。ぜひご覧ください。

区すぎなみ学倶楽部事務局(すぎなみ地域大学担当) ☎3312-2381



▲棟方志功が手がけた和菓子屋の包装紙/個人蔵



▲妙法寺門前のせんべい屋で使用されていた袋に店名・商品名を刷る道具/当館蔵

包装紙は、商品を売る人のところ、買う人のところ、そして贈るところをも一緒に包み込んでくれる頼もしい存在であり、お店の顔といえます。かつて、版画家・棟方志功も荻窪にあった和菓子屋の包装紙を描いています。

この企画展では、人々の心を魅了してきた包装紙やさまざまな業種で使用される包装紙を紹介しています。

時 6月14日(日)までの午前9時～午後5時(月曜日、第三木曜日休館(祝日の場合は翌日)) 場 郷土博物館分館(天沼3-23-1) 費 無料(当日、直接会場へ) 区同分館 ☎5347-9801

郷土博物館分館企画展
包装紙のなかの物語
「包装紙はお店の顔です!」
6月14日(日)まで開催中

区内で働く皆さんへお得な情報

ジョイフル杉並(財)杉並区勤労者福祉協会)会員募集中

図下表のとおり①からしや遊びに役立つ特典②年間8000円分のポイント利用 区内在住・在勤で中小企業にお勤めの方、個人や家族で商売している方 費 1人につき入会金200円・月会費500円(円) 電話で、ジョイフル杉並 ☎3397-2521 (午前9時～午後5時。土・日曜日、祝日、年末年始を除く) 他 http://www.joyful-suginami.jp



メニューの一例	会員料金
給付金の支給(5000円～10万円) (結婚・出産・入院ほか)	—
区内共通商品券(5000円分)	4800円
① バス共通カード(5000円券)	4850円
高井戸温泉美しの湯チケット	平日=600円 土・日曜日、祝日=1000円
遊園地フリーパス (としまえん、東武動物公園ほか)	500円～1500円
② 映画チケット購入補助券	パスポートやチケットを1000円引きで購入できます(ポイントとひきかえ)。
東京ディズニーランド&シー特別利用券	会員料金から、さらにポイント分を引いた金額で利用できます。
旅行(区保養施設、他全国5000の宿泊施設)	

ひとりで悩んでいませんか?

男女平等推進センター 女性相談室をご利用ください

家庭・職場・近隣との人間関係や、配偶者からの暴力など、悩みごと全般について専門の女性相談員が相談を担当します(電話と面接。費用無料)。

木曜日には、女性弁護士による法律相談もあります(予約制・月1回夜間相談あり)。

男女平等推進センター
(荻窪1-56-3)
☎3393-4713(相談専用電話)
午前10時～午後4時
(月曜日(祝日の場合は翌日)を除く)

杉並区・瑞草区友好 平和のためのポスター・絵画展

区文化・交流課



▲井草中学校・田村百花さんの作品

友好都市・大韓民国ソウル特別市瑞草区と杉並区の小中学生を対象に開催したコンクールの入賞作品を展示します。

時 3月9日(月)～19日(木) 午前8時30分～午後5時 場 区役所二階ギャラリー1 費 無料(当日、直接会場へ)

(発行日) 毎月1日、11日、21日

