

すぎなみ

歩きながら、元氣と文化が、すぎなみ生まれる街。

暮らしのちょっとしたお問い合わせは
☎#8800または☎3372-8800
区役所いつでも電話サービス

- ご存じですか ひとり親家庭子育て支援 2
- 環境マネジメントシステムの取り組み結果 3
- コンビニエンスストアと連携してレジ袋削減に取り組んでいます ... 5
- 「子育て優良事業者表彰」受賞者が決まりました 8

発行/杉並区編集/広報課 〒166-8570杉並区阿佐谷南1-15-1
 区の代表電話 ☎3312-2111 FAX3312-9911 (広報課直通)
<http://www.city.suginami.tokyo.jp/>

家庭での省エネ作戦展開中!

~できることから始めましょう



▲温度を低めに設定



▲スイッチは小まめに切る



▲蛇口を小まめに閉める

区では18年度に「杉並区地域省エネ行動計画」を策定し、エネルギー消費量の削減を目指し「すぎなみ省エネ作戦」を展開中です。区のエネルギー消費量の約40%を占める家庭での省エネ意識の高まりと実践が、大きな省エネにつながります。

—問い合わせは、環境課地球温暖化対策担当☎3398-3195へ。

ご利用ください「省エネ」なんでも相談窓口

知識豊富な相談員がお答えします。

時・場①2月3日(火)、3日(火)午前10時～午後4時
 あんさんぶる荻窪(荻窪5-15-13)②2月17日(火)、3月17日(火)午前10時～午後4時
 区役所一階ロビー(無料)③当日、直接会場へ

お問い合わせ

「省エネ出前ミニ講座」

町会・自治会の会合など、区民の方の集まりにお呼びください。少しお時間をいただき省エネに関するちょっとした知識を提供します(一五〇二〇分程度。土・日曜日、祝日、夜間も可)。希望日の三週間前までにお問い合わせください。

「我が家のエコ自慢」を募集します

皆さんのご家庭で行った省エネの取り組みで、実際に光熱水費(量)の削減につながった事例(エコ自慢)を募集します。

取り組み内容・省エネ効果などを総合的に審査し、各賞を決定します。また、応募いただいたエコ自慢は後日発表し、各家庭での省エネ行動がさらに広がっていくことを目指します。

応募資格

区内在住の方

◆応募内容 家庭で行った省エネの取り組み(機器の買い替え・工夫・決め事など)で、光熱水費(量)の削減費(量)が具体的に示せるもの
 ■タイトル エコ自慢の内容を簡潔に表すもので、二〇字以内
 ■内容 エコ自慢の内容を説き及ぼす

応募方法(例)

「我が家は省エネ一家」
 昨年の6月、我が家は、すべて電球型蛍光灯に替えました。夏は緑のカーテンにもチャレンジし、なるべくエアコンを使いませんでした。また、雨水タンクを設置して、植木の水やりはすべてまかなっています。冬はなるべく暖かい格好をして、暖房の温度も20度に設定しています。その結果、光熱水費は月に平均して3000円は下がりました。
 何よりも、私が省エネをすることで家族全員の意識が変わり、家族全員が次はこうしようというアイデアを出すようになり、すっかり省エネ一家となりました。
 〒166-8570 杉並区阿佐谷南1-15-1
 杉並 並助(すぎなみ なみすけ) 31歳
 ※高校生以下は学年も記入
 世帯人数=4人 電話3312-2111

これまでの国や自治体の経営は、税収が増えたら施設やサービスを増やし、税収が減るとサービスを削るか借金を重ねるといった「その日暮らし」状態と言ってもいいものです。それは「その年の税収はその年に使い切る」という「予算の使い切り」を善としてきたことによるもので、それがまた今日の日本の行き詰まりをもたらしていると考えます。

区長からのいいメール

杉並版「米百俵」を

杉並区長 山田 宏



金利で運用しても、これまでの行政の水準を維持しつつ、一〇年後には住民税の10%、二〇年後には15%の恒久減税が十分可能」という報告を受けました。この一〇年間の「杉並改革」では、予算の約12%を借金返済と貯金に回し

から贈られた米を「今すぐ分けろ」と訴える藩士たちに向かって答えた、大参事の小林虎三郎の言葉の一節です。厳しきときだからこそ、遠くを見すえて杉並区発展の「大本」を打ち立てるときです。

「のう、今日のことだけ考えずに、先々のことを、よく考えてくれ。どうか子供の行く末のことを考えてくれ」
 これは山本有三の有名な戯曲「米百俵」の中で、隣藩

減税自治体構想研究会報告書が提出されました

杉並区減税自治体構想研究会(会長=法政大学大学院・黒川和美教授)から研究会報告書が区長に提出されました。報告書は、区ホームページでご覧いただけます。2月中旬からは、図書館・区政資料室(区役所西棟2階)でもご覧いただけます。
 企画課



◇選定・発表など 3月(予定)
 yotoshi@city.suginami.jp)。
 ◆応募方法 郵送、ファクスまたはEメール(右記入例参照)で、2月27日(必着)までに環境課地球温暖化対策担当(〒167-0051荻窪5-13 あんさんぶる荻窪四階)へ提出してください。
 ◆応募点数 一人一点
 ◆最優秀賞 杉並区共通商品券三万円分
 ◆優秀賞 杉並区共通商品券一万円分
 ※受賞者が高校生以下の場合には同額の図書カード

子育て支援

区内に住所があるひとり親家庭の方の子育てを支援するため、次のような制度があります。手当や医療費助成の制度は申請をしないと受けることができません。各制度の対象要件に該当する方で、まだ申請していない方は、早めに手続きをしてください。また、悩み事の相談やホームヘルプサービス・休養ホームについてもご利用ください。

問い合わせは、①②③は子育て支援課子ども医療・手当係 ☎5307-0785、④⑤は子ども家庭支援センター ☎5929-1902へ。

① 児童扶養手当

18歳に達した日以降最初の3月31日(中度以上の障害がある場合は20歳未満)までの、次のいずれかの状態にある児童を養育し、公的年金などを受けていない母または養育者に支給します。

- 父の離婚後、父と生計を異にする
- 父が死亡している
- 父に重度の障害がある
- 父が生死不明
- 父が一年以上遺棄されている
- 父が法令により一年以上拘禁されている
- 婚姻によらないで生まれ、父と生計を異にしている

申請者の19年中の所得金額と19年中に児童の父から申請者と対象児童が受け取った養育費の八割相当額を合算し、表2で該当する控除額を差し引いた後の金額が、表1のA未満であれば月額四万一千二百円、B未満で

表1 所得限度額(1月1日現在)

扶養人数	児童扶養手当		ひとり親家庭等医療費助成		児童育成手当	
	申請者		申請者	扶養義務者等	申請者	
	A	B				
0人	19万円	192万円	236万円	192万円	236万円	360万4000円
1人	57万円	230万円	274万円	230万円	274万円	398万4000円
2人	95万円	268万円	312万円	268万円	312万円	436万4000円
3人	133万円	306万円	350万円	306万円	350万円	474万4000円

扶養人数が1人増すごとに38万円加算

※所得金額=給与所得者の場合は、源泉徴収票の「給与所得控除後の金額」。事業所得者の場合は、確定申告書の「所得金額」。扶養人数=税法上の扶養人数。扶養義務者等=申請者と同居している親・兄弟姉妹・18歳の年度末を超えた子などです。

表2 所得からの控除額(1月1日現在)

	児童扶養手当・ひとり親家庭等医療費助成	児童育成手当
一律控除	8万円	
勤労学生控除	27万円	
寡婦・寡夫控除(※)	27万円	
特別寡婦控除(※)	35万円	
障害者控除(1人につき)	27万円	
特別障害者控除(1人につき)	40万円	
雑損・医療費・小規模企業共済等掛金・配偶者特別控除	控除相当額	
老人扶養控除(1人につき)	申請者の場合10万円 扶養義務者等の場合2人目から6万円	10万円
特定扶養控除(1人につき)	申請者の場合のみ15万円	25万円

※寡婦・寡夫控除と特別寡婦控除は、児童扶養手当・ひとり親家庭等医療費助成については、申請者が母または父の場合は控除できません。

② 児童育成手当

18歳に達した日以降最初の3月31日までの、次のいずれかの状態にある児童を養育している方に支給します。

- 父の離婚後、父または母と生計を異にしている
- 父または母が死亡している
- 父または母に重度の障害がある(身体障害等級一、二級と同程度)
- 父または母が生死不明
- 父または母に一年以上遺棄されている

父または母が法令により一年以上拘禁されている

申請者の19年中の所得金額から、表2で該当する控除額を差し引いた後の金額が、表1の限度額未満であれば助成が受けられます。

申請者の19年中の所得金額から、表2で該当する控除額を差し引いた後の金額が、表1の限度額未満であれば、児童一人につき月額一万三千五百円の手当が支給されます。

③ ひとり親家庭等医療費助成

18歳に達した日以降最初の3月31日(中度以上の障害がある場合は20歳未満)までの、次のいずれかの状態にある児童とその児童を養育し、公的健康保険に加入している方に、保険診療を受けたときの自己負担分の全額または一部を助成します。

● 父の離婚後、父または母と生計を異にしている

● 父または母が死亡している

● 父または母に重度の障害がある

● 父または母が生死不明

● 父または母に一年以上遺棄されている

● 父または母が法令により一年以上拘禁されている

● 婚姻によらないで生まれ、父と生計を異にしている

④ ひとり親家庭ホームヘルプサービス

義務教育終了前の児童がいるひとり親家庭等の父または母が、一時的に次のような事情で日常生活に支障をきたしている場合、一定の期間に限り児童の食事の世話や育児などを手伝えるホームヘルパーを派遣します。

⑤ ひとり親家庭休養ホーム

ひとり親家庭の親と子(20歳未満)が休養やレクリエーションのために区の指定施設を利用するとき、利用料金の一部を助成します。

● ひとり親家庭となつてから2年以内

● 小学三年生以下の児童がいる

● 親または義務教育終了前の児童が一時的な傷病

● 親族などの冠婚葬祭に親が出席する

● 日常の家事や育児を行っている同居の祖父母などが一時的な傷病

健康保険証を使って医療機関で診療などを受けた時に、窓口で支払う医療費の保険診療に係る自己負担分を助成します。

ひとり親家庭等の皆さん 仕事・家事などで悩んでいませんか まずは、ご相談ください

子ども家庭支援センターや福祉事務所では、ひとり親家庭等に対するさまざまな相談に応じています。

◇事前の相談

- (1)これから、選択肢として離婚をお考えの方には、福祉事務所の家庭相談員が養育費や親権などの相談に応じます。
- (2)母子自立支援員が相談に応じ、ひとり親家庭のサービスについて説明を行います。

◇ひとり親家庭となった直後の相談

- (3)ひとり親家庭のお母さんが、より自分にあつた仕事に就くための相談に応じ、就労支援を行います。
- (4)ひとり親家庭のお父さんやお母さんが、子育てなどで困りの場合に、相談に応じます。
- (5)ひとり親世帯で住まいにお困りの場合に、母子自立支援員が相談に応じ、母子生活支援施設入居支援等の案内をします。公営・民間住宅入居支援の制度については、住宅課をご案内します。

◇ひとり親家庭の安定した生活を充実させるための相談

- (6)母子家庭のお母さんが、高等学校・専門学校・大学などに進学する際に利用できる母子福祉資金貸付について、相談に応じます(貸付の決定は、福祉事務所で行います)。
- (7)母子家庭のお母さんが、資格を取得し、収入増やスキルアップするための教育訓練給付金または高等技能訓練促進費などの相談に応じます。
- (8)ひとり親家庭の仲間づくりのための支援事業を行います。

☎(1)(2)(4)(5)(6)は福祉事務所(荻窪 ☎3398-9104、高円寺 ☎5306-2611、高井戸 ☎3332-7221)、(2)~(8)は子ども家庭支援センター ☎5929-1902

環境先進都市「杉並」を目指して 環境マネジメントシステムの取り組み結果

杉並区環境マネジメントシステム(区長部局等)の実施状況を取りまとめました。

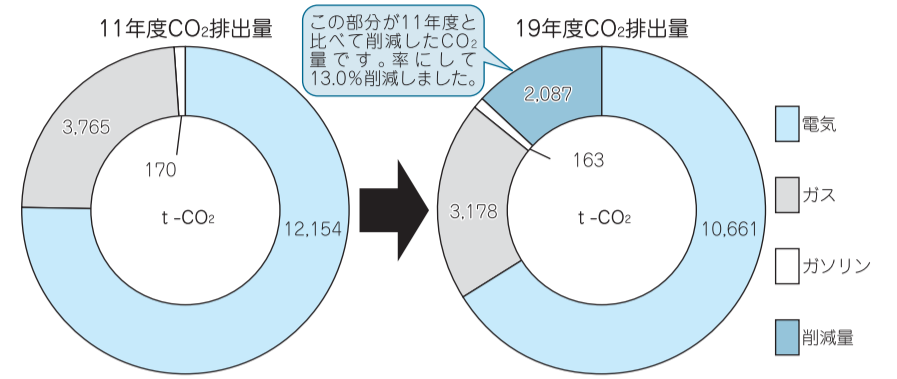
19年度の環境目的・環境目標の達成状況は、環境目標51項目中42項目を達成(未達成9項目)し、環境目標全体の達成割合は約82.4%でした。
——問い合わせは、環境課計画担当へ。

省エネルギーなどの取り組み結果を具体的に把握する目安として、19年度の削減実績を11年度(基準年)と比較した結果、二酸化炭素(CO₂)削減効果として約2087t、経費削減効果として約1億2565万円と算定しました。

19年度における環境マネジメントシステムの運用状況や達成状況の詳細は、「杉並区環境マネジメントシステム実施状況報告書・20年度版」として取りまとめています。報告書は、区ホームページのほか区政資料室(区役所西棟2階)・図書館でご覧になれます。

また、夏季・冬季の省エネルギー対策を実施し、各施設の省エネ達成度のポスター「20年度版」を作成し、区民の皆さんにこの取り組みをお伝えしています。

〈省エネルギーなどの取り組みによる二酸化炭素(CO₂)削減効果の算定〉



【環境マネジメントシステム】

環境調和型の行動を自主的に取り組んでいくための仕組みで、計画→実施→検証→見直し→計画のサイクルからなります。

【区の環境マネジメントシステム】

区では、教育機関を除く区長部局等に係る環境マネジメントシステムについては、13年10月12日にISO14001の取得を認証し、15年2月14日に杉並区立教育機関(小中学校や図書館など)について、区長部局等とは別にISO14001の認証を取得しました。

【ISO14001】

企業や行政機関などの組織が、世界共通の基準のもとで環境マネジメントシステムを導入し、その継続的改善を行うことによって、環境への負荷の低減を図ることを狙いに制定された国際規格です。

〈省エネルギーなどの取り組み結果〉

環境目的	19年度環境目標(要旨)※	達成状況	
電気使用量の削減	4%削減	6.1%削減	達成
ガス使用量の削減	11%削減	8.4%削減	不達成
水道使用量の削減	22%削減	27.0%削減	達成
用紙使用量の削減	33%削減	32.3%削減	不達成
ガソリン使用量の削減	25%削減	28.3%削減	達成
グリーン購入の推進	適用率100%	99.8%適用	不達成
庁内廃棄物排出量の削減	25%削減 リサイクル率35%	10.3%削減 リサイクル率36.3%	不達成

※19年度環境目標数値は、11年度比です。

◆20年度区民健康診査・がん検診などのお知らせ◆

問い合わせは、区コールセンター ☎ #8800 ☎ 3372-8800 または 杉並保健所健康推進課 ☎ 3391-1015 へ。

20年度区民健康診査の受診期間は、3月31日までです。4月以降の受診期間延長と受診は一切できませんので、ご注意ください。3月は医療機関が大変混み合います。早めの受診をお勧めします。

【21年度区民健診の受診期間変更について】

誕生日を基本に区民健診を実施していましたが、21年度から受診期間が変更になる予定です。詳細は、決まり次第「広報すぎなみ」などでお知らせします。

すべての健(検)診の対象年齢は、20年度中(20年4月～21年3月)に誕生日を迎えた満年齢です。生活習慣病などで入院・加療中の場合は、受診する必要はありません。

◇区民健康診査◇

健診名	対象年齢	対象者	受診期間	費用	備考
①成人等健診	30～39歳	職場などで健診を受ける機会がない方	受診券の交付日から有効期限まで(受診券を確認してください)	無料 (希望検査項目は有料)	②の対象者、①③の対象者で過去3年間に1回以上区民健診を受診した方、75歳になる方は、申し込みの必要がありません。 【希望検査項目=区民健診を予約する際、各医療機関に申し込み】 ■胸部X線検査…30～64歳=300円 ■大腸がん検診…40歳以上=200円 ■前立腺がん検診…50・55・60・65・70歳=700円(区内の指定医療機関でのみ実施)
②特定健診	40～74歳	杉並区国民健康保険に加入している方			
③長寿健診	75歳以上	長寿医療制度(後期高齢者医療制度)に加入している方			

■40～74歳で杉並区国民健康保険以外の医療保険に加入している方は、各医療保険者(健康保険組合・協会けんぽ・国保組合など)が実施する特定健診を受診してください。不明な点は、事業所または各医療保険者などにご確認ください。

◇がん検診◇

検診名	対象者	受診期間	受診場所	費用	備考
④子宮がん検診	20歳以上	2月28日まで	各指定医療機関 (受診票に一覧表を同封します)	各1000円	【申込】郵送分は終了しました。2月27日まで、杉並保健所健康推進課窓口でのみ受け付けます
⑤乳がん検診	40歳以上				
⑥大腸がん検診※	40歳以上	3月31日まで	杉並保健所3階 胃検診室	200円	【申込締切(必着)】毎週金曜日。翌週に受診票を郵送。最終締切=2月27日
⑦胃がん検診	35歳以上	3月21日までの 木・金・土曜日 (祝日を除く)		1000円	【申込締切(必着)】3月6日(最終)。申し込みハガキ受け付け後、受診票を郵送 ■次の方は申し込みをご遠慮ください(1)胃の手術を受けたことがある(2)現在、胃および十二指腸の疾病加療中または経過観察中(3)妊娠中または妊娠の可能性がある(4)おおむね1年以内に胃がん検診を受けた

※区民健診受診対象者は、区民健診と同時受診となります。予約の際に、医療機関に申し込みください。

■各健(検)診の費用は、受診する窓口でお支払いください。なお、生活保護および中国残留邦人などの生活支援給付を受給されている方は、費用が免除されます。受診前に免除の申請が必要です。杉並保健所健康推進課へお問い合わせください。

◆申し込み方法◆ ハガキでお申し込みください〔②特定健診は申し込みの必要はありません〕

健(検)診名	申し込み・問い合わせ	ハガキ記載事項(健(検)診ごとに1人1枚)
①③区民健診⑥大腸がん検診	杉並保健所健康推進課 (〒167-0051荻窪5-20-1)	(1)〇〇健(検)診希望(2)住所(3)氏名(フリガナ)(4)生年月日(年齢)(5)性別(6)電話番号
⑦胃がん検診	杉並区医師会 胃がん検診担当 (〒166-0004阿佐谷南3-48-8 ☎3392-4114)	

◇「健康手帳」をご活用ください

30歳以上の希望者に、健康手帳を配布しています。健康手帳は、健康増進・保持に役立てていただくために作られた手帳です。健康診査やがん検診の受診結果、医療にかかったことなどを記録して、日々の健康管理にお役立てください。なお、20年4月からの特定健診開始に伴い、内容が一部変更になりました。

【配布場所】

杉並保健所健康推進課、保健センター、保健福祉支援係(区役所東棟3階)、区民事務所・分室、駅前事務所

区からのお知らせ

区議会

土曜議会を開催します

第一回定例会は2月13日(金)午後1時に開会します。翌日14日(土)午前10時から本会議を開催します。本会議場で生の議会をご覧ください。

本会議や委員会は、定員の範囲内でどなたでも傍聴できます。

住まう・まち

東京外かく環状道路「対応の方針(素案)」

国・都は1月19日に公表された、東京外かく環状道路(関越(東名高速間)の「対応の方針(素案)」について説明する、情報コーナーを開設します。

開設日時 2月4日(水)午後4時～8時(西荻地区区民センター(桃井4-3-2)) 2月5日(木)午後4時～8時(三階第四集会室)

パネルなどを用いた個別の情報提供(開設時間のうち午後6時～(一階ホール)) 素案の説明(当日、直接会場へ) 東京外かく環状道路調査事務所 0120-34-1491 http://www.kt.mlit.go.jp/gaikaku/ 東京都外環担当 5388-3276 http://www.toshiseibi.metro.tokyo.jp/kiban/gaikaku/index.html

区都市計画課(他)駐車場はありません。公共交通機関をご利用ください。

外国人児童・生徒保護者懇談会

20年4月から区立の小中学校に通学している外国籍のお子さんを持つ保護者を対象に、お子さんの学校生活や学習に関することを中心に、困っていることや心配していることを話し合い、交流を深めます。

2月10日(火)午前10時～11時30分(区役所第五会議室(西棟六階)) 無料(区立学校で配布した申込書を、済美教育センター国際理解教育担当(〒166-0013 堀の内2-5-26) 3311-0021)へ郵送または持参。電話も可(同担当)

子育て・教育

杉並障害者福祉会館 デイサービス利用者募集

疾病などにより心身・コミュニケーションに障害のある方を対象に通所サービスを行っています。通所が困難な方は送迎バスが利用できます。

内利用期間 1年間(祝日を除く) 火・金曜日(週一、二回) ①身体障害者等の手帳を持つ方 ②区内在住で通所可能な18歳以上65歳未満の方(介護保険対象者を除く) ③心身に障害があり外出の機会・仲間作り・憩いの場を探している方(若干名) 一日90円(半日も同額。20年度実績) ④電話、ファクス(7面記入例参照)または直接、2月28日までに同会館運営協議会事務局(高井戸東4-10-5) 3332-6121 FAX 3335-3581)へ 同事務局

障害のある方

オブリガード 生活リハビリ事業 利用者募集

区では、疾病・外傷などにより、心身やコミュニケーションに障害を持った中途障害者を対象に通所サービスを行っています。通所が困難な方は送迎サービスが利用できます。通所場所は杉並障害者福祉会館です。

内利用手続き 地域生活支援係「オブリガード」で受付・面接↓利用申請↓利用承認(区内

都市計画の案の説明会

成田東四丁目地区(阿佐ヶ谷)

2月13日(金)は、西荻地区区民センター(桃井4-3-2)の臨時休館日のため、同センターに設置している証明書自動交付機を休止します。ご迷惑をおかけしますが、ご協力をお願いします。

区民課住民記録係

施設情報

証明書自動交付機 臨時休止

2月13日(金)は、西荻地区区民センター(桃井4-3-2)の臨時休館日のため、同センターに設置している証明書自動交付機を休止します。ご迷惑をおかけしますが、ご協力をお願いします。

区民課住民記録係

ありがとうございました

20年11月～12月のご寄付 (敬称略・順不同)

- 【福祉】杉並区商店会連合会=11万2000円▷日本民謡民友会=10万円▷匿名=1万円▷宮園自動車(株)=8万円▷すぎなみ青い鳥=33万1910円【みどりの基金】新婦人カンナ班=3000円▷馬橋児童館まつり参加者有志=990円▷匿名=1560円▷落ち葉感謝祭2008参加者有志=2万2423円▷立正佼成会杉並教会=10万円【NPO支援基金】(有)須賀リサイクル=3万円▷関谷祐之=5000円▷特定非営利活動法人NPO支援機構すぎなみ理事長・村田達彦=1万円▷杉並区NPO支援基金普及活動委員会=3万3333円▷平田敦子=8万円▷特定非営利活動法人おでかけサービス杉並理事長・樋口啓子=1万5430円

都営住宅

◆募集戸数

①ポイント方式の募集(家族向のみ) 一二七三戸

②単身者向 二四一戸

③事業再建者向定期使用住宅 三戸

シルバーピア住宅(高齢者集合住宅。単身者または二人世帯向) 四五戸

※事業再建者向は、開庁時に住宅課のみで配布します。

◆申込書・募集案内の配布期間 2月2日(月)～12日(木)(各配布場所の休業日を除く)

◆申込書・募集案内の配布場所 住宅課(区役所西棟五階)

◆申し込みのしおりの配布期間 2月13日(金)～25日(水)(各配布場所の休業日を除く)

◆申し込みのしおりの配布場所 住宅課(区役所西棟五階)、区民事務所・分室、駅前事務所。

区役所では夜間と休日も配布します。

◆申し込み方法 申込用紙を郵送。3月2日までに杉並郵便局に届いたものに限り受け付け。

◆申し込み方法 申込書を郵送。2月16日までに申込先に届いたものに限り受け付け。

◆申し込み方法 申込書を郵送。2月16日までに申込先に届いたものに限り受け付け。

区民住宅

◆募集する住宅 所在地 西荻北3-5-1

◆概要 表1のとおり

◆申し込みのしおりの配布期間 2月13日(金)～25日(水)(各配布場所の休業日を除く)

◆申し込みのしおりの配布場所 住宅課(区役所西棟五階)、区民事務所・分室、駅前事務所。

区役所では夜間と休日も配布します。

◆申し込み方法 申込用紙を郵送。3月2日までに杉並郵便局に届いたものに限り受け付け。

◆申し込み方法 申込書を郵送。2月16日までに申込先に届いたものに限り受け付け。

入居者募集



◆申し込み資格

①18歳未満の子を一人以上含む同居親族がいる(妊娠中を含む)

②区内に引き続き一年以上居住している

③所得が定められた基準内(表2のとおり)である

④住宅に困っている

⑤申込者(同居親族を含む)が暴力団員でない

※ほかにも資格要件があります。詳細は申し込みのしおりをご覧ください。

◆申し込み方法 申込用紙を郵送。3月2日までに杉並郵便局に届いたものに限り受け付け。

◆申し込み方法 申込書を郵送。2月16日までに申込先に届いたものに限り受け付け。

◆申し込み方法 申込書を郵送。2月16日までに申込先に届いたものに限り受け付け。

〈表2 区民住宅の所得基準〉

家族数	世帯の所得金額
2人	278万～759万2000円
3人	316万～797万2000円
4人	354万～835万2000円
5人	392万～873万2000円
6人	430万～911万2000円

〈表1 区民住宅 募集する住宅の概要〉

名称	間取り	使用者負担月額(12月以降変更)	当初保証金	共益費月額
ベル・サラン西荻北403号室	3LDK(約74.8㎡)	14万1700円～21万8500円 ※所得により異なります。4人家族で所得が435万6001円～500万4000千円の場合は、18万1500円(共益費を除く)	65万5500円	1万円

募集します

登録調査員

国が行う各種統計調査に従事する調査員の登録を行っています。登録した方の中から、各統計調査ごとに調査員が任命され、任命期間中は非常勤の公務員として調査に従事し、報酬も支払われます。今年7月1日を調査期日とした経済センサス(基礎調査)が予定されています。資格・経験は問いませんので、「調査員をやってみよう」とお考えの方はご連絡ください。

区市生活部管理課統計係

530710621 都用地を活用した認知症高齢者グループホーム等を建設・運営する事業者

区は、認知症の高齢者や要介護度が比較的重い高齢者が住み慣れた自宅や地域で、できる限り生活を続けられるように、介護保険サービスの基盤整備を進めています。

コンビニエンスストアと連携してレジ袋削減に取り組んでいます



レジ袋削減運動を展開している区では、全国に先駆けて「杉並区レジ袋有料化等の取組の推進に関する条例」を20年4月1日から、施行しています。このたび、区は、(社)日本フランチャイズチェーン協会と連携し、1月13日(火)から、区内の協会加盟コンビニエンスストア全店舗(185店舗)で「なみすけ」のレジ袋不要カードを設置して、さらなるレジ袋の使用の抑制に取り組んでいます。また、区内164店舗で各社のマイバッグの販売も行っています。実施期間は、1月13日(火)から6月30日(火)までの6カ月間です。お買い物の際には、マイバッグを持参していただき、レジ袋削減への引き続きのご理解とご協力をお願いします。

清掃管理課ごみ減量推進係

今回、上井草二丁目(都用地)を活用し、認知症高齢者グループホーム(ユニット・定員八名)・小規模多機能型居宅介護(登録定員二五名・宿泊定員六名以上)などの施設を建設・運営する民間事業者の募集にあたり、公募説明会を開催します。

応募に係る重要事項の説明などを行いますので、応募を考慮している事業者は出席してください。

時2月12日(木)午後2時~3時

東京都庁第一本庁舎二五階一〇三会議室(新宿区西新宿2-8-1)

①特別養護老人ホーム②介護老人保健施設③認知症高齢者グループホーム④特定施設入居者生活介護⑤介護療養型医療施設

2月10日までに東京都福祉保健局高齢社会対策部施設支援課 FAX 538811391へ

阿佐谷キック・オフ / オフィス入居者

起業を目指す方、創業後間もない方はご応募ください。

阿佐谷南1-47-17阿佐谷地域区民センター内募集数11室(10・56㎡)入居予定日4月1日(水)入居期間2年間(審査により一年延長可)

利用時間2四時間(保守点検などのため利用が制約される場合があります)資格2次の要件に該当する方①みどりの産業分野(住宅地に負荷を与えずに成長していく産業分野(情報通信・アニメーション・コンピュータソフト・コンテンツ・環境・リサイクル・防災・医療・福祉・介護・健康・住宅・教育など)で情報通信環境を活用した事業の起業を予定する、または創業後三年未満(18年2月1日以降に創業)の事業の拡大を目指す法人または個人②利用期間終了後、区内で引き続き事業を行ううとする意思がある③住民税を滞納していない④利用条件①事務所として利用する②法人の場合には本社として利用する③利用料2月額二万六千八百五十円(共益部分費用(電気・水道・警備委託・共有部分清掃)を含む)④保証金110万円⑤その他⑥インターネット接続料は無料。ただしプロバイダ使用料・電話料などは利用者負担⑦フロアをパーテーションで仕切った部屋のため完全個室ではありません⑧電話またはEメールで産業経済課 sangyo-k@city.suginami.lg.jpへ申請書を請求の上、2月13日(必着)までに同課(区役所西棟一〇階)へ郵送または持参(同課商工係)①詳細は区ホームページをご覧ください

採用情報

区立幼稚園 パート・アルバイト

軽度の障害のある幼児の園生活における安全管理と介助業務期間2パート4月1日~4月31日、アルバイト4月1日~9月30日勤務日時11月~金曜日(夏季休業など)の午児が登園しない日を除く)の午前8時30分~午後3時(月一三〇時間以内)資格2幼稚園教諭免許・保育士資格取得者または保育や介助・実習・子育てなどで幼児とかかわった経験のある方募集人数115名

区立小学校講師

研修を受講する教員に代わって単独で授業を担当勤務期間原則として4月1日~22年3月31日勤務日時所属学校長の指定する日(長期休業期間を除く)で原則週六時間(六時間以上も可)資格2小学校全科の教員免許状を持つ方または4月1日までに確実に取得できる見込みの方募集人数115名

国民年金

20歳になったら国民年金の加入手続きを

国民年金は、保険料を納付し、お互いを支えあうことで、老後や万が一の病気やけがに備えることを目的として、日本に住む20歳以上60歳未満の方が加入する制度です(厚生年金や共済組合に加入中の方は除きます)。国民年金に加入し、保険料を納めないと、将来、受給する年金額が減額になります。また、予期せぬ病気やけがに対して、障害基礎年金の制度があります(納付要件あり)。忘れずに手続きをしてください。

国民年金保険料収納業務の民間委託実施

東京社会保険事務局は、国民年金保険料を未納している方に対し、納付督促(電話・文書・訪問)や個別訪問による収納業務の民間委託を実施しています。委託にあたっては、個人情報取り扱いについて、厳格な安全管理措置を講じています。民間事業者の担当者が保険料をお預かりして収納する場合には、お客様が保険料の納付書をお持ちの場合に限られています。社会保険庁が発行した保険料の納付書をお持ちでない方から、民間事業者の担当者が現金

その他

福祉機器展示センター

在宅生活を手助けする高齢者向けの福祉機器・福祉用品と住宅改修モデルを展示しています。在宅介護に関する相談も行っています。



行政相談

国の仕事などに対する要望・苦情を、行政相談委員がお受けします。時2月13日(金)午後1時~4時

■家族介護教室

◇調理の手間を省いてラクラク介護パート2

時 2月12日(木)午後1時30分～3時30分 和泉ふれあいの家(和泉4-40-31) 内 試食講習会・便利な食材の使い方・食生活にかかわる相談など 師 NPO 法人健康食生活サポートチーム管理栄養士・江頭さく子 区内在住の方 定 20名(申込順) 費 500円 申 電話で、和泉ふれあいの家 ☎3321-4808へ

◇知って得する有料老人ホームの選び方

時 2月23日(月)午後2時～4時 場 セシオン杉並(梅里1-22-32) 師 あいらいふ相談室室長・森田肇 区内在住でおおむね65歳以上の方 定 30名(申込順) 費 無料 申 電話で、2月18日までにケア24和田 ☎3380-0024へ

■セカンドライフ・アドバイザー養成講座

シニア向けの講師や相談員(セカンドライフ・アドバイザー)になるための養成講座です。

時 2月15日(日)・22日(日)午前10時～午後4時10分(計2回) 場 すぎなみNPO支援センター 内 公的保険・年金・介護・相続などの知識の習得 師 アクティブ・シニア・クラブ専任講師・國井正ほか 定 30名(申込順) 費 2000円 申 郵送、電話、ファクスまたはEメール(7面記入例参照)にあればファクス番号・Eメールアドレスも書いて、2月13日までにすぎなみNPO支援センター(〒166-0004阿佐谷南1-47-17 ☎3314-7260 FAX3314-7265 info@nposuginami.jp)へ 申 同センター

■講座「悪質商法から身を守れ～大丈夫ですか？あなたの危機管理」

悪質商法の手口や対処方法について、寸劇を交えてお話しします。

時 2月21日(土)午後1時30分～2時45分 場 成田図書館(成田東3-28-5) 師 杉並区消費生活サポート・グループ・スリーS 定 30名(申込順) 費 無料 申 電話または直接、成田図書館 ☎3317-0341へ 申 講座修了後、午後3時から「利用者懇談会」を開催します。詳細はお問い合わせください

■元気アップ講座「野菜に秘められた健康効果」

おいしくヘルシーに、食べかたの工夫で野菜の威力を知ろう。

時 2月24日(火)午前10時～正午 場 高井戸地域区民センター(高井戸東3-7-5) 師 栄養学博士・落合敏 区内在住・在勤の方 定 80名(申込順) 費 無料 申 電話で 高井戸保健センター ☎3334-4304へ

リサイクルひろば高井戸

◇子ども理科教室

ペットボトルでプロペラカーを作ろう。 時 2月15日(日)午前10時30分～午後0時30分 定 5歳～小学6年生の方(小学3年生までは保護者同伴) 定 15名(申込順) 費 100円 申 電話で、同ひろばへ

◇おもちゃのクリニック

故障したおもちゃを、おもちゃドクターが修理します(1人1点まで)。

時 2月15日(日)午後1時～4時(受付は3時まで) 定 10名(申込順) 費 無料(部品代は実費) 申 電話で、同ひろばへ

— (いずれも) —

場・ 関リサイクルひろば高井戸(高井戸東3-7-4 ☎3331-4360/水・木曜日休館) 他 ①募集人数に満たないときは中止する場合があります②生ごみたい肥相談を電話で随時受け付けています(回答には日数がかかる場合もあります)

すぎなみ環境情報館

◇かんきょう講演会～手づくりはおいしい！イタリア料理シェフと食を考える

食の安全、手作りの大切さ、食材を無駄にせず活かす知恵をイタリア料理に学ぶ。

時 2月24日(火)午後2時～4時 場 あんさんぶる荻窪 師 リストランテドラマティコオーナーシェフ・重岡中也 区内在住・在勤・在学の方 定 40名(申込順) 費 500円(試食代実費) 他 2歳～就学前の託児あり(事前申込制。保険料100円)

◇自然と遊ぼう！ネイチャーゲーム～春よ来い

木や草は冬の間に春の準備を整えて、暖かくなるのを待っています。外はまだ寒いですが、早春の馬橋公園で思いっきり手足を伸ばして、自然と遊んでみませんか。

時 3月1日(日)午後1時30分～4時(雨天中止) 場 集合場所＝馬橋公園管理事務所前(高円寺北4-35-5) 師 すぎなみネイチャーゲームの会・小野恵子ほか 区内在住・在学で4歳以上の方(小学3年生以下は保護者同伴) 定 30名(申込順) 費 100円(保険料)

— (いずれも) —

申・ 関 2月1日から電話で、同情報館(荻窪5-15-13 あんさんぶる荻窪内 ☎3398-3191)へ

〈杉並障害者福祉会館「手話講習会」〉

	日時	クラス	内容	定員
昼間部	4月4日～22年2月27日 毎週土曜日 午前10時～正午(計38回。 ただし応用クラスは32回)	初級	手話学習経験のない方	50名
		中級	手話学習経験1年程度の方	40名
		通訳者養成基本	手話学習経験2年以上で手話通訳者を目指す方	30名
		通訳者養成応用	手話学習経験3年以上で、21年度に杉並区手話通訳者認定試験を受験する方	20名
夜間部	4月2日～22年2月25日 毎週木曜日 午後7時～9時(計38回)	初級	手話学習経験のない方	50名
		中級	手話学習経験1年程度の方	40名
		通訳者養成基本	手話学習経験2年以上で手話通訳者を目指す方	30名
		中途失聴・難聴者	初級 中級 中途失聴の方(後天的に聴覚障害者となった方)と難聴の方	20名 20名

※夏季・年末年始などには休講する場合があります。

★さわやか健康教室～生活の中でもできる養生法(腰痛予防体操)

時 2月19日(木)午後1時30分 場 下高井戸区民集会所 師 杉並区接骨師会会長・粕谷泰右 区内在住で60歳以上の方 定 90名(先着順) 費 無料 申 当日、直接会場へ 申 グループハートto Heart・菊池 ☎3393-1001 他 動きやすい服装で、上履きを持参してください

★親子料理教室～見た目がきれいで3・2・1「楽しく美味しいバランス弁当」

時 2月21日(土)午前9時30分～午後0時30分 場 阿佐谷地域区民センター 師 食生活アドバイザー・高田史子 区内在住で3～6歳の子どもの保護者 定 親子15組30名(申込順) 費 親子2人2000円(子ども1人追加につき500円。子育て応援券利用可。保険料含む) 申 電話またはファクス(7面記入例参照)で、2月14日までにNPO法人すぎなみ栄養と食の会・小林 ☎ FAX3390-6441 他 ①託児あり(事前申込制)②筆記用具・エプロン・パンダナ・ふきん・子どもの上履きを持参してください

★ひとり親家庭の自立促進講習会・料理教室～忙しい中でも簡単にできるバランス食

時 2月21日(土)午前10時～午後2時 場 セシオン杉並 師 ひとり親家庭の親で区内在住の方 定 24名(抽選) 費 無料 申 往復ハガキ(7

面記入例参照)で、2月9日(必着)までに杉並区母子寡婦福祉団体連合会会長・鳥海悦(〒167-0034桃井1-25-2)へ 申 同会・鳥海 ☎3390-0586または大沢 ☎3313-4794

その他

★杉並オラトリオ合唱団団員募集～ウィーンよりW.マウラー氏を指揮者に迎えて 時 毎週水曜日午後6時30分～8時45分 場 区内施設(久我山・浜田山会館など) 内 杉並公会堂での公演(21年12月6日) 曲目＝パッサの「ヨハネ受難曲」の練習 師 声楽家・須崎由紀子ほか 費 入会費5000円、月4000円 申 フォクス(7面記入例参照)にファクス番号と希望パートも書いて、3月31日までに同合唱団事務局・馬場 FAX6762-6665 へ 申 同合唱団事務局・須崎 ☎3398-3517 他 経験者・初心者歓迎

★杉並清掃工場見学会(2月分) 時 2月28日(土)午後1時30分～3時 定 50名(申込順) 費 無料 申 電話で、2月26日までに杉並清掃工場 ☎3331-6110 へ

★(社)杉並区シルバー人材センター・リサイクル自転車の販売会 時 2月16日(月)～18日(水)午前11時～午後4時 場 リサイクル自転車作業所 費 販売価格は1台6500円～ 申 直接、

同作業所へ(先着順) 申 同作業所 ☎3327-2287

★特技ボランティアとして活動しませんか

時 2月28日(土)午後1時30分～5時 場 あんさんぶる荻窪 内 自分の特技(音楽・演芸・趣味活動)を区内の施設で披露したい方の登録会 申 2月2日から電話で、杉並ボランティア・地域福祉推進センター ☎5347-3939 へ

★ひまわり作業所の看護師募集

内 知的障害者通所授産施設の看護・保健業務▷勤務日時＝応相談▷時給＝1500円(定若千名) 申 電話で、同作業所 ☎3333-9724 へ

★杉並区交流協会

◇日本語スピーチ大会観覧者募集 時 3月7日(土)午後1時30分～4時30分 場 産業商工会館 内 日本で暮らしている外国の方の話(感じたこと・体験したこと・出身国のこと) 定 100名(申込順) 費 無料 申 電話で、同協会へ ◇企画運営委員募集 内 イベントの企画運営▷任期＝4月1日～22年3月31日▷手当＝交通費程度 区内在住の方(外国人を含む)で外国人との交流に関心のある方 定 若干名 申 募集要項、申込用紙を協会ホームページ http://www.suginami-kouryu.org/ から取り出し、2月20日(必着)まで

同協会(〒166-0004阿佐谷南1-14-2 みなみ阿佐ヶ谷ビル5階)へ郵送または持参

— (いずれも) —

申 同協会 ☎5378-8833

★下水道モニター募集 内 アンケートの回答、施設見学会への参加など▷任期＝4月1日～22年3月31日 定 4月1日現在、満20歳以上で都内在住の方(公務員・過去にモニターを経験した方・島しょ在住の方を除く)で、ホームページの閲覧とEメールの送受信ができる方 定 1000名程度(抽選) 申 2月2日～27日、東京都下水道局 http://www.gesui.metro.tokyo.jp/ から申し込み 申 同局広報サービス課 ☎5320-6511



申し込み記入例

あて先は各記事の申し込み先へ

①行事名	★往復ハガキには返信用のあて先も記入を
②郵便番号・住所	★託児のある行事は託児希望の有無、お子さんの氏名と年齢も記入
③氏名(フリガナ)	★用紙に、住所が記載されていないものは、区役所(〒166-8570阿佐谷南1-15-1)へ
④年齢	
⑤電話番号	

(1人1枚)

催し EVENT

■**杉並区民生委員・児童委員大会**
 地域における福祉や児童問題の相談役となっている民生委員・児童委員の大会を開催します。(区共催)
 時 2月10日(火)午後1時～4時 場 セシオン杉並(梅里1-22-32) 内・師式典、民生委員・児童委員によるふれあいコーラス、研修発表、講演(高崎健康福祉大学准教授・金井敏) 定30名(先着順) 費無料 申当日、直接会場へ 問保健福祉部管理課地域福祉係

■**和泉健康塾～輪になって踊ろう♪スポーツ輪踊り**
 音楽に合わせて動く楽しさを体験しましょう。健康づくり推進員和泉地区会が企画する手軽で楽しいスポーツ輪踊りです。
 時 2月12日(木)午後1時30分～3時30分 場 方南区民集会所(方南1-27-8) 師 藤村流名取・藤村深雪 区区内在住・在勤で医師から運動を止められていない方 定30名(申込順) 費20円(保険料) 申・問電話で、和泉保健センター ☎3313-9331 へ

■**すぎなみ環境カエルくらぶ**
 ◇**きれいにカエル隊♪**
 毎月1回の路上清掃を続けています。自分の手で街をきれいにしませんか。
 時 2月14日(土)午前9時～10時(雨天実施) 場 阿佐谷地区=集合場所=区役所青梅街道側玄関前、清掃場所=中杉通り・青梅街道沿い▷高円寺地区=集合場所=高円寺障害者交流館前(高円寺南2-24-18)、清掃場所=高円寺南4丁目信号から青梅街道まで 費無料 申当日、直接集合場所へ 問同くらぶ・きれいにカエル隊・牧野 ☎3316-2378(午前中) 他①軍手をお持ちの方は持参してください②身軽な服装でお越しください③荷物置き場はありません

◇**省エネ! 次の一手**
 あなたの暮らしから地球温暖化をストップ! 給湯も冬の省エネのポイント、お湯の上手な使い方をお

知らせします。ご都合のよい時間にお立ち寄りください。
 時 2月15日(日)午前10時～午後2時 場 あんさんぶる荻窪(荻窪5-15-13) 費無料 申当日、直接会場へ 問同くらぶエネルギー部会・寺田 ☎・FAX3223-7367 他家電機器の消費電力を測定するための「ワットアワーメーター」を無料で貸し出します

科学館
 ◇**天文の夕べ観望会「オリオン大星雲」**
 冬の星空を代表するこの天体は、星間ガスやちりから多くの新しい星が生まれ、その星々が放つエネルギーを受け星雲は輝いています。
 時 2月14日(土)午後6時～8時 場 区内在住・在勤・在学の方(小中学生は保護者同伴) 費無料 申当日、直接会場へ 他暖かい服装を用意してください。雨天・曇天の場合はプラネタリウムで天文の話をしませ
 ◇**小学校理科研究発表会・科学教室閉室式～めざせ未来の科学者**
 私たちが、日ごろ疑問に感じたこと、不思議に思ったこと、興味を持ったことを研究しました。私たちの研究成果をぜひ、見に来てください。
 時 2月14日(土)午後2時～4時 内発表テーマ①食品の糖度調べ②つまようじは沈むか③顕微鏡でミクロの世界を知る④え?!北極星が変わる?⑤土の中のつぶつぶ学 定220名(先着順) 費無料 申当日、直接会場へ

— (いずれも) —
 場・問科学館(清水3-3-13) ☎3396-4391

講演・講座

■**悪質商法・手口を知って身を守ろう**
 心理テストやクイズを楽しみながら、振り込め詐欺の疑似体験を通し、わかりやすく悪質商法への対処法を学びます。
 時 2月17日(火)午前10時30分～正午 場 ゆうゆう四宮館(上井草2-28-3) 師 杉並区消費生活サポーター・グループ・スリーS 定20名(申込順) 費無料 申・問電話で、ゆうゆう四宮館 ☎3396-7692 へ

(ゆうゆう館の催し)

ゆうゆう館名	内容	日時	費用
高円寺北館(高円寺北3-20-8) ☎・FAX3337-2266)	サンデーモーニングサロン写経～団らんタイム	毎週日曜日午前9時～正午	1回100円
今川館(今川4-12-10) ☎・FAX5303-1501)	大人の折り紙～和紙で作るおひな様の額飾り	2月21日(土)午前10時～11時30分	1200円(材料費含む)
馬橋館(高円寺南3-16-14) ☎・FAX3315-1249)	はじめてのパソコン～パソコンで仲間づくり	2月6日(金)から毎月第1金曜日午後1時30分～4時	500円(茶菓代含む。別途テキスト代)
西田館(荻窪1-57-4) ☎・FAX3391-8747)	らくらく川柳教室～頭を柔らかく保つ	3月9日(月)、4月13日(月)、5月11日(月) 午後1時30分～3時30分(計3回)	4000円

*申し込み・問い合わせは、各ゆうゆう館へ。第3日曜日は休館です。

献血のお知らせ

献血は200ml献血と400ml献血があります。200ml献血は16歳～64歳まで、400ml献血は18歳～64歳までの方ができます。60歳を過ぎて献血の経験のある方は、69歳までご協力いただけます。
 冬期は献血参加者が減少し、血液不足になりがちです。
 皆様のご協力をお願いします。
 なお、条件によりお受けできない場合がありますので、あらかじめご了承ください。

時 2月12日(木)午前10時～正午、午後1時15分～3時30分 場 区役所1階ロビー 問 杉並保健所地域保健課 ☎3391-1355

■**男性の健康講座～定年後を楽しくいきいきと**
 定年後何かにチャレンジしたい、と考えている男性の方のきっかけ作りを応援します。
 時・内・師①2月17日(火)午前10時～正午=講義「地域参加で自分をいきいき!～地域デビューへのヒント」(杉並ボランティアセンター運営委員・河辺尚之)・「健康チェック」②2月24日(火)午前10時～午後0時30分=調理実習「料理の基本を身につけよう～手軽に美味しい男の料理」(管理栄養士・佐藤のぶ)③3月3日(火)午前10時～正午=運動実践「筋肉の貯筋で健康のゆとりを～自宅でも続けられるストレッチ&貯筋体操」(健康運動指導士・埴智史) / 計3回 場①は上井草保健センター(上井草3-8-19)、②③は西荻地域区民センター(桃井4-3-2) 区区内在住・在勤で40～60歳代の男性 定20名(申込順) 費500円 申・問電話で、上井草保健センター ☎3394-1212 へ 他①は筆記用具②はエプロン・三角きん・布きん③は室内用運動靴・タオルを持参し、運動できる服装でお越しください

情報ぽけっと

区の後援・その他の催し・講座など

催し
 ★**杉並チャリティ寄席・もちつき大会** 時 2月14日(土)①午前11時～午後1時=もちつき大会(無くなり次第終了)②午後1時30分=チャリティ寄席 場 産業商工会館 内 やさしい税の普及啓発▷出演=立川文都ほか 区区内在住の方 定150名(先着順) 費無料 申当日、直接会場へ 問 杉並法人会 ☎3312-0912

★**杉並区フォト連合会～会員写真作品展** 時 2月14日(土)～19日(木)午前10時～午後5時 場 セシオン杉並 区内に在住の方 費無料 申当日、直接会場へ 問 同会・服部 ☎3332-8780 他 団体・個人の入会受け付け相談可

★**PWすぎなみin柏の宮公園～時間のものさし・体験を通して自然と環境を考えよう** 時 2月15日(日)午後1時30分～3時30分 場 柏の宮公園管理棟 定20名(先着順) 費無料 申当日、直接会場へ 問 PWすぎなみ ☎3334-6625

★**チャリティー杉並文化フォーラム～森林環境保護のためのチャリティーコンサート** 時 4月17日(金)午後6時30分 場 杉並公会堂 内①シャンソン・フルート・ピアノの共演▷出演=パトラ(シャンソン歌手)ほか②C.W.ニコル(作家・右写真)の講演「森から未来をみる」 対 就学児以上 費2000円～ 申 チケット販売窓口=杉並区文化協会 ☎5347-4366 ほか 問 NPO 杉並文化村事務局 ☎3220-0021 他 区民20組(40名)を無料招待=申往復ハガキ(記入例参照)で、2月10日(必着)までに杉並文化村(〒167-0032 天沼3-10-2)へ(先着順) 問 事務局



★**杉並・教育と文化のつどい** 時 2月21日(土)午後2時30分～4時 場 勤労福祉会館 内 親子で楽しむ・オペレッタ「金剛山のトラ退治」 区小中学生と区内在住・在勤・在学の方 定360名(先着順) 費無料 申当日、直接会場へ 問 実行委員会 ☎3399-8719

★**南相馬市物産展** 時・場 2月21日(土)①午後1時～3時=区役所中杉通り側入口前②午後3時～6時=高円寺パルプラザ1階(いずれも雨天実施。売り切れ次第終了) 内 トマト・白菜・ねぎ・生しいたけなどの

新鮮野菜と特産品の産直市 申当日、直接会場へ 問 同市観光交流課 ☎0244-24-5263 他 マイバッグ(買い物袋)を持参してください

★**0歳からの親子コンサート～音楽のおくりもの** 時 5月10日(日)①午前11時②午後3時 場 セシオン杉並 内 出演=アンサンブル・ディヴェルタース ほか▷曲目=「崖の上のポニョ」ほか 費2000円、子ども(3歳～小学生)1000円(全席指定)。子育て応援券利用可。3歳未満でひざ上の場合無料。席が必要な場合はチケット購入) 申 チケット発売日=2月20日(金)午後2時▷販売窓口=杉並区文化協会 ☎5347-4366 ほか 問 同協会



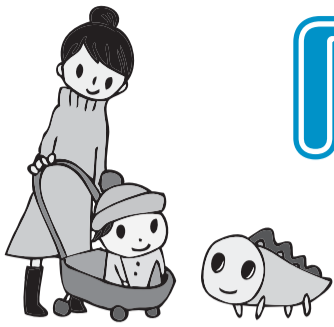
★**杉並公会堂主催の催し**
 ◇**ハローキティ&シュガーバニースのきょうまくいくよ!** 時 5月6日(休)①午後1時30分②4時 費2500円(3歳未満でひざ上の場合無料。子育て応援券利用可) 申 チケット販売窓口=杉並公会堂 ☎5347-4450 問 同公会堂
 ◇**ピティナ×杉並公会堂～ミュージックブランチ2009(春シーズン)** 時・内①4月2日(木)=藤原浜雄(バイオリン)②5月8

日(金)=青柳いづみこ(ピアノ・朗読)③6月10日(水)=砂川涼子(ソプラノ) / いずれも午前11時 費各1000円 申 チケット販売窓口=全日本ピアノ指導者協会 ☎3944-1583 問 同協会 他 通年券(全12回)、シーズン券もあります

— (いずれも) —
 場 杉並公会堂
 ◇**杉並公会堂臨時休館のお知らせ** 時 2月16日(月) 場 杉並公会堂 ☎3220-0401 他 施設予約、チケット予約・販売も休業となります

講演・講座
 ★**赤米の話～古代米は生きています** 時 2月15日(日)午後1時30分～4時 場 セシオン杉並 師 法政大学講師・長沢利明 定80名(先着順) 費500円 申当日、直接会場へ 問 杉並郷土史会・原田 ☎3312-6623

★**マンション管理セミナー～意外と知らないマンションの総会の進め方** 時 2月21日(土)午後1時30分～4時30分 場 阿佐谷地域区民センター 内 模擬総会、個別相談会 師 杉並マンション管理士会会長・田村晃清 対 マンション管理組合役員および区分所有者ほか 定50名(申込順) 費無料 申 ファクス(記入例参照。年齢不要)で、2月19日までに杉並マンション管理士会 ☎3393-3652 へ 問 同会・小林 ☎090-2733-6711



「子育て優良事業者表彰」 受賞者が決まりました

区では、仕事と家庭の両立支援や地域の子育て団体の支援などの地域貢献を積極的に行っている企業・事業者を表彰することで、区内事業者の子育て支援への取り組みを促すため、「杉並区子育て優良事業者表彰制度」を18年度から実施しています。このたび、20年度を受賞者を決定しましたのでお知らせします。

——問い合わせは、子育て支援課管理係へ。



▲1月22日(木)表彰式が行われました

20年度 受賞事業者

◆最優良賞

仕事と育児が両立できる制度など、多様な柔軟な働き方ができるような取り組みや、子育て支援に係る地域貢献を積極的に行っている事業者に贈られます。

受賞者

■ミサワホーム東京 株式会社 (住宅販売業/所在地:高井戸東)

〈受賞理由〉

子どもの視点に立った「楽しい」づくりの理念のもとに、住宅展示場での親子のふれあいの場の提供や、野球リトルリーグ、杉並区中学校対抗駅伝の協賛などの地域貢献を行っている。

人事課の育児支援の担当者に女性を加え、社員向けホームページなどによるきめ細かな情報提供や相談で、制度利用者が増加している。また、全社員の取り組みとして業務

▲この事業者ステッカーを見かけたなら、応援してください



◆優良賞

の効率化・労働時間の短縮に取組み、総残業時間を17%減少させるなどワーク・ライフ・バランス(仕事と生活の調和)の向上に取り組んでいる。

仕事と育児が両立できる制度など、多様な柔軟な働き方ができるような取り組みを積極的に行っている事業者に贈られます。

受賞者

■株式会社 日本標準(教材・教具・教育図書出版/所在地:南荻窪)

◆地域貢献賞

子育て支援に係る地域貢献を積極的に行っている事業者に贈られます。

受賞者

■株式会社 チャイルド社 (絵本・幼児教材等販売/所在地:南荻窪)

■中里医院(医療機関/所在地:上荻)

■ちぎら医院 病児・病後児保育室ラビットルーム(病児保育室/所在地:西荻北)

SPORTS

スポーツのある暮らし 健康の第一歩

競技大会

●区民体育祭冬季大会

◇スケート競技会

3月22日(日)午前7時45分～9時45分 明治神宮アイススケート場(新宿区霞ヶ丘町11-1) 内種目=500m=中学生・高校生・一般の男子▷300m=中学生・高校生・一般の女子▷200m=小学生男子・女子(各低・高学年別)・45歳以上・60歳以上男子・35歳以上女子▷ファミリーリレー(小学生1人100mとその家族1人200mの2人組) 区内在住・在勤・在学の方(公認登録者を除く) 定60名(申込順) 費500円(当日)、小学生～高校生は無料 申込書(区体育施設で配布)を、2月28日(必着)までに区スケート連盟・柴田浩三(〒167-0032天沼1-44-9)へ郵送または持参 同連盟・柴田 ☎3391-8593(平日午後7時～10時) 帽・手袋・スケート靴(無料貸し出しあり)を持参してください

●都民体育大会予選会

◇バドミントン

3月22日(日)午前9時=男子・女子ABCランク▷4月4日(出)午前9時=女子Dランク以下 上井草スポーツセンター(上井草3-34-1) 内種目=男子・女子複 区内在住・在勤・在学の方(女子は区内在クラブも可) 定100組 費1人2000円、連盟登録者1500円。郵便局「00130-8-724117杉並区バドミントン連盟」へ振り込み 申込書(区体育館で配布)と受領証のコピーを、3月10日(必着)までに区バドミントン連盟・宇田川孝(〒166-0015成田東4-38-20ミカドスポーツ内)へ郵送 同連

盟・宇田川 ☎3313-8551(午前10時～午後5時)

◇卓球

3月8日(日)午前9時 上井草スポーツセンター(上井草3-34-1) 内種目=男子・女子シングルス=一般・40歳以上・50歳以上・60歳以上▷男子・女子ダブルス 区内在住・在勤・在学の方、都卓球連盟に加盟して本拠地が杉並にあるクラブチーム 費シングルス800円(高校生以下400円)、ダブルス1組1600円 申込書(区卓球連盟事務局で配布)と参加費を、2月25日(必着)までに区卓球連盟事務局(〒166-0004阿佐谷南1-7-1)へ現金書留で郵送 同連盟・田崎 ☎3314-6624

●区バウンドテニス親善大会

6人1チームによる団体戦です。ラケットのない方にはお貸しします。

3月8日(日)午前9時～午後5時(区共催) 荻窪体育館(荻窪3-47-2) 区内在住・在勤の方 定70名(申込順) 費1名500円 申込用紙(区体育館で配布)を、2月20日(必着)までに区バウンドテニス協会・福岡富美子(〒166-0003高円寺南3-30-7 FAX5932-4691)へ郵送またはファクス 福岡 ☎5932-4691 上履きを持参してください

●春季ゴルフ大会

3月17日(火)午前8時(区後援) 武蔵OGMゴルフクラブ(旧武蔵富士カントリー倶楽部)(埼玉県比企郡鳩山町) 18ホールストロークプレー(新ペリア方式) 区内在住・在勤・在学の方とその同伴者 定100名(申込順) 費5000円(別途プレー費1万5000円(消費税込)) 往復ハガキまたはファクス(7面記入例参照)に性別・生年月日・HCと交通手段も書いて、2月28日(必着)までに区ゴルフ連盟事務局(〒166-0001阿佐谷北2-33-2 FAX3339-4545)へ 同連盟 ☎3339-8226

スポーツ教室

●荻窪体育館体験教室

時・内・外・定 下表のとおり 荻窪体育館(荻窪3-47-2) 費各500円(当日) 往復ハガキ(7面記入例参照)で、①は2月12日、②～⑥は2月19日(いずれも必着)までに 荻窪区スポーツ振興財団(〒166-0004阿佐谷南1-14-2みなみ阿佐ヶ谷ビル8階)へ 同財団 ☎3312-2111(区代表)

●サウンドテーブルテニス

鈴の入ったピンポン玉を、音を頼りに打ち合う競技です。 2月22日(日)午前9時～午後1時 荻窪体育館(荻窪3-47-2) 区内在住・在勤・在学の視覚障害者 定20名 費無料(当日、直接会場へ 荻窪体育館 ☎3220-3381

●障害者のためのわいわいスポーツ教室

障害の程度の重い方のためのスポーツ教室です。今回は「ミニ運動会」を行います。 3月7日(出)午前10時～正午 上井草スポーツセンター(上井草3-34-1) 区内在住・在勤・在学で15歳以上の障害の程度の重い方 定30名(抽選) 費無料 申込書(社会教育スポーツ課(区役所東棟6階)・福祉事務所・区体育施設で配布)を、2月13日(必着)までに社会教育スポーツ課へ郵送または持参 同課 ☎1-一般の交通機関

の利用が困難な方はリフト付きバスの送迎が利用できます②当日参加者と一緒に楽しんでいただけるボランティアの方を募集しています

●日高スキー研究所 少年スキー教室

3月25日(休)午後7時集合～28日(出)午後6時解散(区後援) 集合・解散場所=JR阿佐ヶ谷駅▷会場=菅平スキー場(長野県) 小学2年生以上の男女(兄弟・親子で参加の場合は1年生も可) 定35名(申込順) 費4万1000円(リフト・昼食・おやつ代含む) 往復ハガキ、ファクスまたはEメール(7面記入例参照)で、市川好子(〒167-0031本天沼3-16-9 FAX3395-2843 h-shonen ski@jcom.home.ne.jp)へ 市川 ☎090-8879-3148 ①貸スキー2500円、貸ウェア2500円②バッシュテスト・行事説明会があります

●中高生スキー企画「我が滑りに魂!込めて」

中高校生の実行委員が中心となって実施する企画です。 3月26日(休)～28日(出) 長野県菅平高原パインピークススキー場 中西スキー塾 区内在住・在学の中高校生で3月14日の説明会にも参加できる方 定40名(抽選) 費1万9000円 申込書(各児童館で配布)を、2月17日～3月7日の間に各児童館へ持参 同児童館 ☎3328-6550

(荻窪体育館体験教室)

日	時	内容	対象	定員	
①	2月20日(金)	午後1時30分～2時30分	転倒予防イス体操	70歳以上	25名
②	26日(休)	午前10時～11時	はじめてバレエ(初心者向け)	区内在住・在勤・在学で女性の方	各20名
③		午前11時～正午	優雅にバレエ(初級向け)		
④		午後4時～5時	チャリーディング教室	幼稚園～小学1年生	各30名
⑤		午後5時～6時		小学2、3年生	
⑥		午後6時～7時		小学4～6年生	

