

9ぎなみ

歩きながら、元気と文化が、すぎなみ生まれる街。

暮らしのちょっとしたお問い合わせは
☎#8800または☎3372-8800
区役所いつでも電話サービス

区保育室のお知らせ	…… 3
区の情報を公開し 皆さんの個人情報を守ります	…… 4
敬老会・半寿顕彰式典	……10
「我が家のエコ自慢」入賞者を 決定しました	……10
東京都議会議員選挙(1面続き)	……12
「夏休み特集」	…… 5～8

発行/杉並区 編集/広報課 〒166-8570杉並区阿佐谷南1-15-1
区の代表電話 ☎3312-2111 FAX3312-9911 (広報課直通)
http://www.city.suginami.tokyo.jp/

東京都議会議員選挙

投票日 **7月12日(日)** 午前7時～午後8時

あなただけでなく、
あなたただけでなく、
あなたの大切な人の為に

7月12日(日)は、東京都議会議員選挙の投票日です。住みよい暮らしは、明るく正しい選挙から生まれます。私たちの一票で明るい未来を築くために、投票に行きましょう。
— 問い合わせは、選挙管理委員会事務局へ。



「選挙のお知らせ」を送付します

今回の選挙で投票できる方(杉並区の「選挙人名簿」に登録されている方)には(あなたの投票所)を案内する「選挙のお知らせ」を世帯ごとに7月3日(金)に封書で発送する予定です。



投票日にはご自分の「選挙のお知らせ」を持参して、指定された投票所で投票してください。
「選挙のお知らせ」を紛失などした場合は、投票所の係員に申し出てください。投票所で再交付します。
また、届いていない場合でも投票資格があれば投票できます。

杉並区内で転居した方

6月17日(水)までに区内転居の届出をした方は、新しい住所地の投票所で投票できます。

6月18日(木)以降に届出をした方は前住所地の投票所で投票することになります。

杉並区から転出する(した)方

東京都外へ転出する(した)方は、投票資格がありません。東京都内へ転出する(した)方は、杉並区で投票できる場合と、できない場合がありますのでご注意ください。

①転出先で投票できる方

転出先の都内区市町村に平成21年4月2日(木)までに転入届出をし、転出先の選挙人名簿に登録された方です。

②杉並区で投票できる方

杉並区の選挙人名簿に登録されている方です。ただし、住所の移転は都内の区市町村を単位として一回だけに限られ、投票日現在の住所が杉並区から引き続き続いている方です。

なお、投票の際には必ず「引き続き都内に住所を有する旨の証明書(選挙用の住民票)」(無料)を持参してください。

「選挙公報」は新聞折り込みでお届けします

候補者の政見・経歴などを掲載した「選挙公報」を、7月8日(水)に、一般紙・スポーツ紙・英字新聞などの計一五

紙の朝刊に折り込む予定です。

選挙公報は、区の施設や駅の広報スタンド、郵便局五三カ所、公衆浴場、新聞販売店などにも置きますのでご利用ください。

新聞を定期購読していない方や、別途送付をご希望の方は、選挙管理委員会事務局へご連絡ください。選挙公報を送付します。

区ホームページでもご覧になれます

あなたの投票場所、投票時間、投・開票速報、その他の詳細は、区ホームページ <http://www.city.suginami.tokyo.jp/> や、モバイル版ホームページ <http://www.city.suginami.tokyo.jp/mobile/> でも確認することができます。

防災無線放送でもお知らせします

投票日当日、午後2時と5時の二回、防災無線放送で投票への呼びかけを行います。一票でも多く投票をしていただくために、皆様のご理解をお願いします。

上高井戸区民集会所 自動交付機の利用中止

上高井戸区民集会所は、投票所になります。このため、7月12日(日)の投票日は、同集会所内に設置してある証明書自動交付機が、一日利用できません。

便利な期日前投票については、
12面をご覧ください。

杉並区が「減税自治体」をめざそうとしているとき、「日本一税金の安いナゴヤの実現」を公約に河村たかしさんが、4月に名古屋市長に当選されました。増税論議一色の国政とは対照的に、杉並区の「減税自治体」や名古屋市の「市民税減税」構想がお互いに切磋琢磨しつつ、真の意味で自治体どうしの「善政競争」につながりたいと思います。

区長からのいいメール

「減税」が日本を変える
杉並区長 山田 宏



ただ同じ減税構想と言っても、河村市長の構想は、まず10%の市民税減税を実施することによる特徴があります。課題は財源で、言わば「先に減税をして、後でがんばる」政策、減税を先行させて行革に弾みをつけるプランと言えます。一方杉並区の「減税自治体構想」は、この一〇年間の「杉並改革」で区の借金を完済できる目途がついたことに伴

い、今後は予算の一定割合を「減税基金」として貯蓄していき、その利子で一〇年後から区民税の10%、二〇年後には15%の恒久減税を実現すると同時に、震災などの災害にも備えようという「先憂後楽」堅実型です。

かつて仁徳天皇が高殿から国を眺めると、家々から炊事をする煙が見えなかつた。「これは人々が疲弊している」と三年間の租税免除を実行し、その間天皇の服も食事も住まいもぼろぼろになつたが、人々の生活が豊かになり煙が上がるようになったというお話が

「日本書紀」にあります。これが名古屋方式でしょう。一方、江戸時代の二宮尊徳は、「どんなに窮乏していても、収入をすべて消費したらいつまでも貧しいまま」と説き、収入の一部の貯蓄を奨励し(分度)、貯まったものを将来のために使う(推奨)ことで、貧しかった藩や村々を豊かにしていきました。これは杉並方式と言えるかもしれません。

いづれにせよ、欧米の政治家が必ずと言っていいほど減税を主張するのに対し、これまでの日本の政治は税の使い道ばかりに熱心で、納税者の負担軽減にはいたって無関心でした。これは政治家が官僚に引きずられてきた証左です。自治体間の「減税競争」を日本の体質改革にもつなげたいと思います。

民間からの自由な提案制度

～「杉並行政サービス民間事業化提案制度」見直しのお知らせ～

区では、18年度に「杉並行政サービス民間事業化提案制度」を創設し、民間からの自由な提案により行政がその役割を1から見直し、公民の役割分担を再構築する抜本的な経営改革に取り組んでいます。今年度は、以下のとおり見直しを行い実施します。

——問い合わせは、企画課へ。

◆提案区分を新設

全事務事業を対象に、民間からの自由な提案を受ける「自由型」に加え、区が施策レベルの課題からあらかじめテーマを設定し、民間の発想やノウハウを活かした具体的な事業提案を受ける「テーマ型」を新設します。

◆採択区分の変更

従来の5区分を「採択」、「不採択」の2区分にします。採択した提案は、原則として実施初年度は、提案事業者に事業を委託します。

◆今後の予定

▷公募要項の配布＝7月21日(火)から▷事業者説明会＝7月29日(水)午後2時～4時▷公募期間＝8月3日(月)～9月30日(水)▷審査結果の通知＝11月下旬
※詳細は、「広報すぎなみ」7月21日号と区ホームページに掲載予定です。

「定額給付金」などの申請はお済みですか？

「定額給付金」・「子育て応援特別手当」の給付を受けるには、申請が必要です。申請書は4月中旬に送付していますので、申請書に必要事項を記入の上、添付書類を添えて、返信用封筒により郵送で申請してください。

問い合わせは、定額給付金・子育て応援特別手当ホットライン ☎03-3312-2311へ。


申請の受け付け期限は10月15日(木)までです。

書類に不備や不足があると支払い手続きに時間がかかる場合がありますので、お早めに申請してください。

区では、届いた書類を確認・審査し、順次申請書に記載された口座へ給付金を振り込みます。振り込みには、おおむね一カ月程度かかります。

◆こんなときはホットラインへお電話を！
申請書が届いてない、申請書を送ってない、申請書がわかってない、申請書の書き方がわからないなどありましたら、ホットラインへお問い合わせください。

▽受付時間 月～金曜日(祝日・休日を除く) 午前8時30分～午後5時
※定額給付金などの振り込みが完了した方へは、順次「振り込み完了のお知らせ」を送付していますので、ご確認ください。



21年度区民健康診査・がん検診などのお知らせ

問い合わせは、区コールセンター ☎#8800 または ☎3372-8800、杉並保健所健康推進課 ☎3391-1015 へ。

すべての健(検)診の対象年齢は、21年度中(21年4月～22年3月)に誕生日を迎えた満年齢です。

◆◆今年度の区民健康診査が6月から始まっています◆◆4月～9月生まれの方の受診期間は、9月30日までです。10月～3月生まれの方の受診期間は、10月1日～22年1月31日です。9月末に受診券を送付します(受診期間が誕生日ではありません。ご注意ください)。
◇◇肺がん・喉頭がん検診が7月から始まります◇◇6月15日までに申し込みをした方には、6月末に受診票を送付しました。受診期間は9月30日までです。

◇区民健康診査◇

対象者は下表のとおりです。指定医療機関(受診券に実施機関一覧表を同封)で実施します。健康維持・増進、生活習慣を見直すきっかけとしてお役立てください。なお、生活習慣病などで、入院・加療中の場合は、受診する必要はありません。基本検査項目は、問診・計測・血圧測定・血液検査・尿検査です。

健診名	対象年齢	対象者	受診期間	費用	備考
①成人等健診	30～39歳	職場などで健診を受ける機会がない方	【4月～9月生まれ】 6月1日～9月30日	無料 (希望検査項目は有料)	②の対象者、①③の対象者で過去3年間に1回以上区民健診を受診した方は、ハガキ申し込みの必要がありません 【希望検査項目＝区民健診を予約する際、各医療機関に申し込み】 ■胸部X線検査…30～64歳＝300円(65歳以上無料) ■大腸がん検診…40歳以上＝200円 ■前立腺がん検査…50・55・60・65・70歳＝700円(区内の指定医療機関でのみ実施)
②特定健診	40～74歳	杉並区国民健康保険に加入している方	【10月～3月生まれ】 10月1日～22年1月31日		
③長寿健診	75歳以上	長寿医療制度(後期高齢者医療制度)に加入している方			

■40～74歳で杉並区国民健康保険以外の医療保険に加入している方は、各医療保険者(健康保険組合・協会けんぽ・組合国保など)が実施する特定健診を受診してください。ご不明な点は、各医療保険者または事業所などにご確認ください。

◇がん検診◇

がんの早期発見と早期治療のために、各種がん検診を各指定医療機関(受診券に実施機関一覧表を同封)で実施します。職場などで受診の機会がない方が対象です。がん検診は、異常の有無を判断するものです。自覚症状のある方は、診察をお勧めします。

検診名	対象者	受診期間	検査内容	費用	申込締切など
④肺がん検診	35歳以上	7月1日～9月30日	胸部X線検査 喀痰細胞診検査 ※1	1000円	【申込締切】第1回＝終了 ▷第2回＝7月15日(水) ▷最終締切(必着)＝8月21日(金) 各回締切日の月末に受診票を郵送します
⑤喉頭がん検診	55歳以上		喉頭鏡検査 ファイバースコープ検査	1000円	
⑥子宮がん検診	20歳以上	22年2月27日まで	視診・内診 頸部細胞診検査	1000円	【申込締切】毎週金曜日。翌週に受診票を郵送します ▷最終締切(必着)＝22年1月29日(金)
⑦乳がん検診	40歳以上		視診・触診 マンモグラフィ検査	1000円	
⑧大腸がん検診 ※2	40歳以上	22年1月31日まで	便潜血検査(2日法)	200円	【申込締切】毎週金曜日。翌週に受診票を郵送します ▷最終締切(必着)＝12月18日(金)
前立腺がん検査 ※2	50・55・60・65・70歳		採血によるPSA検査	700円	
⑨胃がん検診 ※3	35歳以上	指定医療機関実施 杉並保健所実施	22年1月31日まで 22年3月20日までの木・金・土曜日(祝日などを除く)	1000円	【申込締切】 指定医療機関実施分(最終)＝12月18日(金) 杉並保健所実施分(最終)＝22年2月19日(金) 申し込みハガキ受け付け後、受診票を郵送します

※1 肺がんのリスクが高いと医師が判断した方のみ実施。※2 区民健診受診対象の方は、区民健診と同時受診となります。予約の際、医療機関にお申し込みください。

※3 3次の方は申し込みをご遠慮ください。

(1)胃の手術を受けたことがある(2)現在、胃および十二指腸の疾病治療中または経過観察中(3)妊娠中または妊娠の可能性のある(4)おおむね1年以内に胃がん検診を受けた

◇成人歯科健康診査・眼科検診◇

成人歯科健康診査は歯周疾患の早期発見・治療、および口腔の健康保持・改善のために、眼科検診は緑内障と加齢黄斑変性の早期発見・治療を目的に、各指定医療機関(受診券に実施機関一覧表を同封)で実施します。対象者の方には受診券を郵送しますので、ハガキ申し込みの必要はありません。なお、再評価調査は受診医療機関が連絡します。

健(検)診名	対象者	費用	受診期間
成人歯科健診	30・35・40・45・50・60・70歳	無料	11月30日まで
成人歯科健診再評価調査	20年度に成人歯科健診を受診した方(60歳・70歳受診者を除く)		
眼科検診	40・45・50・55・60歳	300円	10月1日～22年1月30日

◆申し込み方法◆ ハガキでお申し込みください。受診票(券)を郵送します。〔②特定健診の申し込みは必要はありません〕

健(検)診名	申し込み・問い合わせ	ハガキ記載事項【健(検)診ごとに1人1枚。⑥子宮がん⑦乳がんは1枚で可】
①③区民健診④肺がん⑤喉頭がん ⑥子宮がん⑦乳がん⑧大腸がん検診	杉並保健所健康推進課 (〒167-0051荻窪5-20-1)	(1)〇〇健(検)診希望(2)住所(3)氏名(フリガナ) (4)生年月日(5)年齢(6)性別(乳がん・子宮がんは不要)(7)電話番号
⑨胃がん検診	杉並区医師会 胃がん検診担当 (〒166-0004阿佐谷南3-48-8 ☎3392-4114)	

◆受診方法◆

受診票(券)が届きましたら、指定医療機関(受診票(券)に実施機関一覧表を同封)の中から受診場所を決めて、電話などで予約をしてください。受診期間中でも休診日などにより受診できない日があります。

■各健(検)診の費用は、受診する窓口でお支払いください。なお、生活保護および中国残留邦人等の生活支援給付を受給している方は、費用が免除されます。受診前に免除の申請が必要です。杉並保健所健康推進課へお問い合わせください。

緊急対策

区保育室のお知らせ

区保育室とは、保育所入所待機児を解消するための緊急対策として、区が整備した認可外の保育施設です。現在開設している区保育室について、8月からの入所希望者を追加募集します。また、9月に新たに三力所開設する予定です。

区保育室の入所者を追加募集します

すでに開設している区保育室のうち、空きがある保育室について、8月から入所を希望する児童を募集します。

また、保育室善福寺については、仮施設から本施設への引越に伴い、0歳児の受け入れを開始します。なお、保育室下高井戸は給食がありません。

▽**募集保育室・予定人数**
表1のとおり。
▽**保育料(月額)**
表2のとおり。
▽**対象児童**
区内在住で、現在、認可保育園・区保育室に入所していない児童(原則、認可保育園の4月

〈表1 募集保育室・予定人数〉

保育室	住所	クラス(予定人数)
下高井戸	下高井戸4-38-15 区立下高井戸幼稚園内	1・2歳(計3名)
善福寺	善福寺1-11-11 旧障害者雇用支援事業団施設内	0歳※(4名)

※①保育時間は、午前7時30分～午後6時30分までの保育を必要とする時間(延長保育は行いません)②保育室善福寺の受け入れ可能な月額は、8月1日現在で8カ月以上です。

〈表2 保育料(月額)〉

区分	保育時間	料金
世帯年収700万円以上	8時間まで	2万7500円
	8時間を超過して9時間まで	3万500円
	9時間を超過して10時間まで	3万3500円
	10時間を超過して11時間まで	3万6500円
世帯年収700万円未満	8時間まで	2万5000円
	8時間を超過して9時間まで	2万8000円
	9時間を超過して10時間まで	3万1000円
	10時間を超過して11時間まで	3万4000円

※保育室下高井戸は、給食を実施していないため、上記の保育料からそれぞれ5000円減額となります。

〈表3 新設する保育所〉

保育室(仮称)	住所	クラス(定員)
高円寺	高円寺北2-1-24 Core高円寺ビル2階	0~2歳(計30名)
荻窪第二	上荻1-22-16 アジュールコート荻窪1階	0~2歳(計30名)
高井戸	高井戸西1-1-24 シャトレ高井戸1・2階	0~2歳(計24名)



問い合わせは、保育課入園相談係へ。

※希望保育室は、開設時期に関わらず一カ所のみとさせていただきます。9月開設予定の保育室に申し込み方は、今回申し込みはできません。

区内者の発表

7月23日(木)予定。内定した方には電話で連絡します。

区保育室を三力所新設します

第二次の対策として開設準備を進めていた保育室を、9月に新たに三力所開設する予定です。

開設場所・定員

表3のとおり。

▽**申し込み方法など**
「広報すぎなみ」7月11日号などでお知らせします。

建築物の「定期報告」制度など

問い合わせは、建築課建築防災係へ。

建築物の中でも、多くの人が利用する集会場・ホテル・店舗・病院・共同住宅などを特殊建築物といいます。特殊建築物は、構造や避難施設、設備などに不備や欠陥があると地震や火災が発生した際に大きな災害につながります。そのような災害の発生を未然に防ぐため、定められた規模の特殊建築物を調査し、その結果を特定行政庁(区長)に報告することが建築基準法に

◇特殊建築物等定期調査報告

建築物の敷地・構造・防火・避難関係などの定期報告です。報告を必要とする特殊建築物の用途・規模と報告の時期は左表のとおりです。

調査は、専門の知識が必要なため「調査資格者」に依頼し、その結果は、次の提出先を経由して区長に報告してください。

◇建築設備定期検査報告

建築物内の給排水・換気・非常用照明・排煙の建築設備についての定期報告です。報告を必要とする建物は左表のとおりです。報告は用途・規模にかかわらず毎年必要です。

◇昇降機定期検査報告

エレベーター・エスカレーター・小荷物専用昇降機などの定期報告です。報告は、設置されている建物の用途・規模にかかわらず、毎年必要です。

◇特定建築物の「省エネルギー計画書の届出」・「定期報告」制度

18年4月から床面積2000㎡以上の住宅で、「新築・増改築」「屋根、壁または床の修繕・模様替え」「空気調和設備などの設置・改修」の工事(一定規模以上の要件があります)などをする場合、エネルギーの使用の合理化に関する法律(省エネ法)で、エネルギーの効率的利用のための措置の届出が新たに義務付けられました。

◇提出先II区建築課建築防災係

※「調査資格者」は、一、二級建築士または国土交通大臣が定める資格を持つ者

◇提出先II区建築課建築防災係

※床面積2000㎡以上の住宅以外の建築物は従前どおり届出・定期報告が必要

〈定期報告対象建築物〉		報告期間	
用途など	階または規模		
(1)	劇場、映画館または演芸場	200㎡を超えるものまたは主階が1階になく100㎡を超えるもの	11月1日～翌年の1月31日(毎年報告)
	観覧場(屋外観覧劇場を除く)、公会堂または集会場	3階以上または200㎡を超えるもの※1	
	旅館またはホテル	3階以上かつ2000㎡を超えるもの	
	百貨店、マーケットまたは物品販売業を営む店舗	3階以上かつ3000㎡を超えるもの	
	地下街	1500㎡を超えるもの	
(2)	病院、診療所(患者の収容施設のあるものに限る)または児童福祉施設など	3階以上または300㎡を超えるもの※2	22年5月1日～10月31日(3年ごとの報告)
	旅館またはホテル		
	学校または体育館		
	博物館、美術館、図書館、ボウリング場、スキー場、スケート場、水泳場またはスポーツの練習場	3階以上または2000㎡を超えるもの	
(3)	下宿、共同住宅または寄宿舎その他の用途(事務所その他これに類するものを除く)との複合用途建築物	5階以上かつ1000㎡を超えるもの	23年5月1日～10月31日(3年ごとの報告)
	百貨店、マーケットまたは物品販売業を営む店舗	3階以上または500㎡を超えるもの	
	展示場、キャバレー、カフェ、ナイトクラブ、バー、舞踏場、遊技場、公衆浴場、待合、料理店または飲食店	地階もしくは3階以上または500㎡を超えるもの	
	複合用途建築物(共同住宅、事務所その他これに類するものは除く)	3階以上または500㎡を超えるもの	
(4)	事務所その他これに類するもの	3階以上かつ1000㎡を超えるもの※3	21年5月1日～10月31日(3年ごとの報告)
	下宿、共同住宅または寄宿舎	5階以上かつ1000㎡を超えるもの	
建築設備	換気設備、排煙設備、非常用の照明装置、給排水設備	上記特殊建築物などに設けるもの	毎年報告(前年の報告日の翌日から起算し1年を経過する日まで)
昇降機	エレベーター、エスカレーター、小荷物専用昇降機など※4		

注1.3階以上の階、5階以上の階、地階もしくは3階以上の階とは、それぞれその用途に供する部分の床面積の合計が100㎡を超えるものをいいます。2.規模は、その用途に供する部分の床面積の合計をいいます。3.共同住宅の住戸内は、特殊建築物等定期調査の調査結果を報告する必要はありません。4.建物規模が1万㎡を超える場合は、都知事への報告となります。

※1=平家建てで客席と集会室の床面積の合計が400㎡未満の集会場を除く。※2=平家建てで床面積の合計が500㎡未満のものを除く。※3=5階以上の建築物で延床面積が2000㎡を超える建築物に限る。※4=一戸建ての住宅または長屋もしくは共同住宅の住戸に設けられたもの、小荷物専用昇降機でテーブルタイプを除く。

特定建築物(省エネ法)	3年ごとの報告(省エネルギー計画書の届出日の翌日から起算し3年を経過する日まで)
2000㎡以上の建築物(一定規模以上の要件があります)	

区の情報を公開し、皆さんの個人情報を守ります

情報公開制度と個人情報保護制度の20年度の運用状況をお知らせします。

問い合わせは、企画課情報公開担当(区役所西棟二階)へ。

情報公開制度

情報公開制度とは、公正で開かれた区政の進展を図るため、情報の公開を求める区民の皆さんの権利を保障するとともに、区の説明責任を明らかにする制度です。

請求の方法

どなたでも区が管理・保有する情報の公開(閲覧・写しの交付など)を請求できます。

個人情報や公開すると行政執行に著しい支障をきたすおそれのある情報などが含まれていないかを判断して公開します。

請求の窓口

企画課情報公開担当

手数料

無料。ただし、写しの交付はコピー代がかかります。

〈表1 請求情報内容別の請求状況〉

請求情報内容の区分	件数
土木・建築に関するもの	47
会議資料に関するもの	10
環境衛生に関するもの	11
委託・契約に関するもの	39
組織・職員に関するもの	19
その他	42
合計	168

〈表2 可否決定状況〉

可否決定の区分	件数
公開	43
一部公開	82
非公開	6
不存在	17
存否応答拒否※	1
取下げ	13
延長中	6
合計	168

〈表3 個人情報の登録業務などの件数〉

内容	件数
登録業務	1206
外部委託	526
目的外利用	1266
外部提供	688
外部結合	39

〈表4 自己情報開示等の請求状況〉

請求内容の区分	件数
開示(写しの交付など)	89
訂正	0
消去	0
目的外利用・外部提供の中止	2
合計	91

〈表5 可否決定状況〉

可否決定の区分	件数
開示	50
一部開示	28
非開示	0
不存在	7
存否応答拒否※	1
非応諾	2
取下げ	3
合計	91

個人情報保護制度

個人情報の取組

区では、昭和62年に「杉並区個人情報保護条例」を制定し、区民の皆さんの個人情報保護に努めてきました。

区民の皆さんの個人情報

区民の皆さんの個人情報を適正に取り扱うため、次のようなルール(条例)を定めています。

- ①利用目的を明確にして個人情報を収集
- ②個人情報の適正管理
- ③目的外利用(提供)の禁止

生命・財産などの安全を守るため緊急かつやむを得ないとき

個人情報の開示等

どなたでも区が保有する自分の個人情報の開示を請求することができます。

職員などへの罰則の適用

区職員の業務を委託された企業の従業員などが、正当な理由がないのに区が管理する個人情報ファイルを提供した場合などには、二年以下の懲役または一〇〇万円以下の罰金などの罰則を定めています。

請求の窓口

企画課情報公開担当
本人であることが確認できる証明書などが必要ですよ。

区政資料室

区政資料室(区役所西棟二階)では、区政を知る上で必要な情報を区民の皆さんに幅広く提供しています。

提供している資料

- ①総合計画②財政③消費・経済④福祉・保健衛生⑤都市計画⑥環境・災害対策⑦教育⑧歴史・文化⑨区議会・選挙⑩国勢調査などの各種資料(約四五〇〇点)があります。

区政資料室をご利用ください

〈表6 有料頒布資料の一部 6月1日現在(抜粋)〉

資料名	価格
杉並区実施計画(すぎなみ五つ星プラン)	600円
ざいせい2008	100円
杉並区史(上・中・下・資料編4冊セット)	2万5700円
杉並区の教育	500円
杉並区統計書(平成20年版)	1500円
ココロマメ(生活マナー・しつけ読本)CD付き	700円
自然観察ガイドブック1~3(植物・鳥・昆虫・クモ)	各500円
杉並の石造物シリーズ吉祥院・鳳林寺地藏菩薩像	900円
杉並の地形地質と水環境のうつりかわり	500円
レンズの記憶—杉並、あの時、あの場所—	400円

利用方法

どなたでも自由に閲覧し、貸し出しを受けることができます。貸出期間は一日間で、氏名・住所などを確認できるものが必要です。

各種計画書、区勢概要、統計、都市計画図、文化財シリーズなど約一〇〇点については、販売もしています(表6参照)。

20年度の利用実績

20年度の利用者は八四〇八名、資料の貸出冊数は延べ三三五冊、有料頒布件数は一六六三件、コピーサービスは八三二一三枚でした。

皆さんのご利用をお待ちしています。

※存否応答拒否公開(開示)

請求に関する情報が存在しているかを明らかにするだけで、非公開(非開示)情報を公開(開示)することになるときは、当該情報の存否を明らかにしないで、公開(開示)請求を拒否すること。

環境に関する調査結果



問い合わせは、環境課公害対策係へ。

〈表1 大気中ダイオキシン類 調査結果〉

調査地点	第1回	第2回	年平均値	19年度年平均値
	20年10月21日~28日	2月3日~10日		
井草森公園	0.037	0.058	0.037	区平均 0.035 都平均 0.042
大宮前体育館	0.034	0.047	0.032	
郷土博物館	0.032	0.055	0.035	
都平均	0.039	0.054	0.041	

環境基準=0.6pg-TEQ/m³以下 1pg:1兆分の1グラム

〈表2 河川ダイオキシン類 調査結果〉

調査地点	水質(第2回)	年平均値
	1月20日	
宮下橋(神田川)	0.077	0.099
佃橋(神田川、玉川上水放流口)	0.22	0.53
尾崎橋(善福寺川)	0.022	0.023
和田見橋(神田川)	0.064	0.092

環境基準=水質:1pg-TEQ/l以下

※ダイオキシン類とは、ポリ塩化ジベンソフラン、ポリ塩化ジベンソパラジオキシンおよびコプラナーPCBの合わせたものです。TEQとは、ダイオキシン類の毒性の強さは種類により異なるので、最も毒性の強いダイオキシンの量に換算したものです。

杉並中継所環境モニタリング調査

20年度は四回の調査を実施しました。今回は、2月に実施した調査結果をお知らせします。

①調査の概要

- 中継所の排気・換気と周辺四地点と対象二地点の大気調査
- 中継所の排気・換気のダイオキシン類調査
- 中継所の排水調査

②調査結果

- 大気調査
中継所の排気・換気で、東京都環境確保条例による規制基準のある一項目はすべて規制値未満の濃度でした。
- 中継所の排気・換気に含まれているダイオキシン類は、環境基準と比較して十分低い濃度でした。
- 排水調査
排水処理後、すべての項目で

ダイオキシン類調査結果

20年度下半期に実施した調査結果(表1・2)をお知らせします。大気・河川とも環境基準値内の濃度でした。

結果は、区ホームページでご覧になれます。

- 簡易焼却炉の使用は原則として禁止です
- 「杉並区ダイオキシン類の発生抑制に関する条例」により、簡易焼却炉による焼却や野焼きなどは原則禁止されています。
- 家庭用簡易焼却炉を無料で回収しています

固定されているものや、簡単に運べないものは対象外です。

●落ち葉のたき火は控えます
たき火の煙やにおいの苦情が寄せられています。落ち葉はたい肥に用いたり、燃えるごみとして出すようお願いいたします。

下水排除基準または悪臭防止法の規制値未満の濃度でした。調査結果報告書は、区政資料室(区役所西棟二階)、区ホームページでご覧になれます。

3月31日をもって廃止した、杉並中継所の環境モニタリング調査は20年度で終了しました。



応援券を使って親子で楽しい夏のひとときを！

「杉並子育て応援券」を利用できる催し

応援券の情報は、「すぎなみ子育てサイト」<http://www.suginami-kosodate.jp/> 応援券コーナーで

夏休み（7月18日(土)～8月31日(月)）に、応援券を利用できる親子イベントや講座を紹介します。応援券を使って、親子で夏の楽しいひとときを過ごしてみませんか。区外開催の催しを含めた最新のイベント情報は、「すぎなみ子育てサイト」でも閲覧できますので、ご利用ください。

——問い合わせは、子育て支援課子育て応援券担当へ。

親子でジャズに出会う夏

ジャズで始まる夏休み！ 今年も親子でビート体験！



▲小林陽一&グッドフェローズ



▲アンドレア・ホプキンス

時7月23日(木)午後2時 場杉並公会堂(上荻1-23-15) 内出演=小林陽一&グッドフェローズ、アンドレア・ホプキンス(ボーカル)
 ▷曲目=「聖者の行進」、「ミッキー・マウス・マーチ」、「A列車で行こう」ほか定1000名程度費2000円～(3歳～中学生は半額。3歳未満のお子さんで保護者のひざの上に座る場合は無料) 申チケット販売窓口=杉並公会堂☎5347-4450ほか阿佐谷ジャズストリート実行委員会☎5305-5075(託児あり(エスク☎3723-1122へ事前申込。子育て応援券利用可))

親子で楽しむお話の世界

作家・志茂田景樹さん(右写真)が、独特の語り口で絵本を読み聞かせる不思議な世界を親子でお楽しみください。

時7月26日(日)午後1時 場上高井戸児童館(高井戸東1-18-5) 定120名(申込順) 費1000円申 問電話で、おやこみゅ☎090-7253-0347(平日午前10時～午後1時)



ピアノ名曲コンサート



誰もが一度は聴いた事のある曲や親しみやすい名曲のピアノコンサートです。

時7月31日(金)午後3時 場杉並公会堂(上荻1-23-15) 内曲目=「エリーゼのために」ほか定190名程度費1500円、3歳以上の子ども500円申 チケット販売窓口=杉並区文化協会☎5347-4366ほかY.P.A.☎3327-4417

〈夏休みを開催する主な催しの一覧(7月・8月分)〉

日程	催し名	申し込み・問い合わせ
7月18日(土)	今話題の生キャラメルを親子で作ろう	NPO法人すぎなみ栄養と食の会☎3390-6441
19日(日)	子育てフェスタ	東京土建一般労働組合杉並支部☎3313-1445
20日(祝)	ママと子どものコンサート	Peach & Berry's ☎5934-7860 (カフェ ハートストリングス)
20日(祝)	夏休み企画 遊魚たいむ週間「空を見上げる時…」	遊魚たいむ ☎3314-1515
25日(土)	親子で楽しむ科学の不思議	エスクール 高岡能力開発研究所☎5929-1860
26日(日)	リズムdeスキンシップ遊び	こそだてponte ☎090-7807-9321
26日(日)	夏休み親子フラメンコ	フラメンコブーロ ☎090-4173-4412
27日(月)	親子でアメリカンスタイルのランチパーティ	IGUSAキッチンスタジオ ☎6915-0888

日程	催し名	申し込み・問い合わせ
7月27日(月)	夏休み親子プチ筋トレ! 「かけっこ・ジャンプ・逆立ち」体験	スパーク・ジム ☎090-2914-5539
8月1日(土)	夏休み企画 数字で遊ぼう! 英語親子クラス	イングリッシュ ポケット ☎3314-5595
8日(土)	こんなにできて楽しめる! 1～2歳の親子ピアノ体験	ピアノ教室Piano ☎090-1857-8120
11日(火)	親子で蕎麦(そば)打ち体験教室	(株)日本サービスセンター平安祭典☎3339-1101
13日(木)	親子で健康ツボ教室	鍼灸マッサージ治療室K A I ☎3339-5565
23日(日)	絵本で楽しむ親子リトミック	佐野音楽教室 ☎090-1401-6764
24日(月)	8月夏休みイベント親子リトミック 「ペーとパママで音を感じよう!」～リズムであそぼうチャチャチャ	NPO法人楽弦 ☎3380-1042

※開催場所・時間など詳細は、事業者(問い合わせ先)にお問い合わせください。

ハガキ記入例 (1人1枚)

①行幸名
②郵便番号・住所
③氏名(フリガナ)
④年齢
⑤電話番号

★往復ハガキには返信用のあて先も記入を
★あて先は各記事の申込先(住所が記載されていないものは区役所)
★託児のある行幸は託児希望の有無、お子さんの氏名と年齢も記入

お祭り



■今年もセンターまつりに雪がやってきます
永福和泉地域区民センターまつりに今年も小千谷市から雪が届きます。センターまつりの作品展示やショータイムを見学して雪で遊びましょう。(上写真)

時7月18日(出)・19日(出)午前10時～午後4時 永福和泉地域区民センター(和泉3-8-18) 無料
当日、直接会場へ 園方南・和泉地域集会所施設運営協議会事務局 ☎5300-9412 園18日の夕方には方南和泉青少年育成委員会主催の「いずみヤングフェスタ」も開催します

■ちびっ子ばんおどり大会
大きな輪になれ地域のきずな、老若男女のご参加を！大好評の模擬店もお楽しみに。
時8月5日(休)・6日(休)午後6時～8時30分(雨天の場合は7日(金)) 園高井戸地域区民センター広場(高井戸東3-7-5) 無料
当日、直接会場へ 園高井戸地域区民センター ☎3331-7841

体験！



■上狹窪青少年育成委員会 万歩会
早朝に狹窪八幡神社と善福寺池を歩いて往復し、夏休みを元気に過ごしましょう。(上写真)
時7月20日(出)～26日(出)午前5時50分～7時30分 園集合場所＝狹窪八幡神社(上狹4-19-2) 無料
園・園電話または直接、7月16日までに西狹地域活動係(桃井4-3-2 西狹地域区民センター内 ☎3301-0981)へ 園開催期間中は集合場所で開催を受け付けます

■一緒にうちわ・絞り染めを作ろう！
こすもす生活園に通う利用者さんと一緒に、うちわや絞り染めを作ります。
時・園①うちわづくり＝7月27日(月)・29日(休)午後1時30分～3時(計2回) ②絞り染め＝8月24日(月)・27日(休)午後1時30分～3時(計2回) 園こすもす生活園(堀ノ内1-27-9) 園小学生(保護者同伴も可)定各5名(申込順) 費①無料②100円 園電話で、こすもす生活園 ☎3317-9312へ

■科学あそび～クルクルレインボー
時8月7日(金)午後1時30分～3時 園高井戸地域

民センター(高井戸東3-7-5) 園科学館指導員・平部武彦 園幼児～小学生(小学2年生以下は保護者同伴) 定50名(申込順) 費170円 園7月7日から直接、高井戸地域区民センター図書室受付カウンターへ 園同センター ☎3331-7841

お話を聞く

■夜回り先生からのメッセージ 水谷修氏講演会
「夜回り先生」として有名な水谷修氏(右写真)を招いて、現代の子どもたちを取り巻く現状、私たちができること、しなければならぬことをお話しいただきます。
時8月7日(金)午後6時～8時 園セシオン杉並(梅里1-22-32) 園区内在住・在勤・在学の方 定650名(抽選) 費無料
園往復ハガキ(記入例参照)で、7月24日(必着)までにすぎなみ地域大学(〒166-0015成田東4-36-13-2階)へ 園すぎなみ地域大学 ☎3312-2381 園2歳～就学前の託児あり(事前申込制)



撮影＝足田千里
■おはなし朗読会
おはなしを聞く楽しさを、お子さんといっしょに体験しましょう。
時7月19日(出)午後2時30分～3時25分 園中央図書館(狹窪3-40-23) 園第1部＝「お客さまはお月さま」、「ちゃんちゃんちゃかちゃん」▷第2部＝「セロ弾きのゴーシュ」 園劇団目覚時計 園幼児～大人 定40名(先着順) 費無料 園当日、直接会場へ 園中央図書館 ☎3391-5754

■おはなしひろば～人形劇「カラクたおもちゃ箱」
時8月22日(出)午後2時～3時 園高井戸地域区民センター(高井戸東3-7-5) 園人形劇「くいしんぼうのゴンタ」、「なぞなぞのすきなおんなのこ」、パネルシアター 園シラベルトの会 園幼児～小学校低学年(幼児は保護者同伴) 費無料 園当日、直接会場へ 園高井戸地域区民センター ☎3331-7841

■おはなしひろば～人形劇「カラクたおもちゃ箱」
時8月22日(出)午後2時～3時 園高井戸地域区民センター(高井戸東3-7-5) 園人形劇「くいしんぼうのゴンタ」、「なぞなぞのすきなおんなのこ」、パネルシアター 園シラベルトの会 園幼児～小学校低学年(幼児は保護者同伴) 費無料 園当日、直接会場へ 園高井戸地域区民センター ☎3331-7841

☆教室・講座☆

■学校開放公開講座「親子で夏休み自由研究～これがデジカメだ！」
時・園下表のとおり(各計3回) 園東田中学校パソコンルーム(成田東3-19-17) 園林昌平 園区内在住・在学の小中学生とその保護者 定各15組30名(抽選) 費無料 園往復ハガキ(記入例参照)に希望講座名も書いて、7月15日(必着)までに嶋川康夫(〒166-0015成田東4-1-9)へ(重複申込可) 園東田文化スポーツクラブ会長・嶋川 ☎3311-2476 園デジタルカメラ・筆記用具を持参してください。パソコンは学校備え付け(WindowsXP)を使用

親子で夏休み自由研究～これがデジカメだ		
	月日	内容
講座Ⅰ	① 8月1日(出)	屋外撮影
	② 2日(出)	屋外撮影 パソコンへの取り込み 画像処理(露出補正など)・プリント
	③ 9日(出)	
講座Ⅱ	① 22日(出)	室内撮影
	② 23日(出)	室内撮影 パソコンへの取り込み 画像処理(色彩補正など)・プリント
	③ 30日(出)	

※時間は、いずれも午後1時30分～3時30分。

■夏休み親子教室「ドライアイスを使ったアイス作りと糖度調べ」
牛乳が目の前でアイスクリームのように変わってゆくとても新鮮な感覚！ また、アイスにはどれだけ糖分が入っているか調べてみましょう。
時7月30日(休)午後1時30分～4時 園あんさんぶる 荻窪(荻窪5-15-13) 園区内在住の小学4～6年生とその保護者 定15組(申込順) 費無料 園・園電話で、消費者センター ☎3398-3141へ 園筆記用具・タオル・ボウル(容器)を持参してください

科学館

◇親子科学教室「ミニ観覧車つくり」
光が点滅しながら回るミニ観覧車を作ります。

夏休みの催し 講演・講座など

座 高円寺 夏の劇場『世界をみよう！』

座・高円寺がお贈りする、子どもたちのための演劇フェスティバルです。世界5カ国から来た、えりすぐりの作品を上演します。言葉や文化、年代を越えて楽しめる優れた作品ばかりです。お芝居の豊かさを、親子で体験してください。
——問い合わせは、座・高円寺 ☎3223-7500へ。

★「パラシュート」
パラシュートリストの2人と一緒に、旅に出ましょう。アクロパチックで、人間味のある作品です(セリフはありません)。
時7月18日(出)午後2時、19日(出)・20日(休)午前11時 園出演＝シアター・マラシーナ(クオアチア) 園3歳以上の方

★「水の色」(右写真)
秘密の庭で水の旅人が、虹を作るためにいろいろな色の水を集めています。明かりと音と動きで作られたお芝居です。小さなお子さんから楽しめます。
時7月22日(休)午後2時、23日(休)午前11時、午後2時 園出演＝ラ・パラッツァ(イタリア) 園1歳以上の方

★「グッバイ・ミスター・マフィン」
ちいさな靴箱の家に住むネズミのマフィンを通して、「いのち」について考えます。
時7月25日(出)午後2時、26日(出)午前11時、午後2時 園出演＝シアター・リフレクション(デンマーク) 園5歳以上の方

★「ベトナム水上人形劇」
特製プールの水面にカラフルなベトナムの人形たちが、物語を繰り広げます。
時7月28日(休)午後7時、29日(休)午前11時 園出演＝ゴールデンドラゴン水上人形劇場(ベトナム)

時8月8日(出)午後1時～4時 園東京理科大学講師・齋藤常男、大妻女子大学講師・蛭田俊夫 園区内在住・在学の小学3年生以上のお子さんとその保護者 定25組(抽選) 費700円 園往復ハガキ(記入例参照。1人1枚)に学年も書いて、7月24日(必着)までに科学館へ
◇ロボット教室(初級コース)
ロボットキットとパソコンを使い、ロボットの動きの制御などを習得し、ライトレースに挑戦するNXTタイプロボットの教室です。
時下表のとおり(各計2回) 園区内在住・在学の小学3年生～中学生でパソコンの基本操作ができる方 定各コース30名(抽選) 費無料 園往復ハガキ(記入例参照。1人1枚)に希望のコース(1つ)と学校名・学年も書いて、7月21日(必着)までに科学館へ 園ロボットキットとパソコンは貸し出します

〈ロボット教室(初級コース)〉		
コース	1回目	2回目
1	8月6日(出)	7日(出)
2	8月20日(休)	21日(金)
3	9月5日(出)	6日(出)

※いずれのコースも、時間は午前10時～午後3時30分。内容は同じです。

——(いずれも)——
園・園科学館(〒167-0033清水3-3-13 ☎3396-4391)

■夏休み子ども理科教室
食品の着色料の検査をしてみよう。
時7月30日(休)午後2時～4時 園衛生試験所 園区内在住・在学の小学4～6年生 定10名(抽選) 費無料 園往復ハガキ(7面記入例参照)に学年も書いて、7月15日(必着)までに衛生試験所(〒168-0072高井戸東3-20-3)へ 園衛生試験所 ☎3334-6400



勉強・自由研究

■夏休みはゆうゆうハウスで学習しませんか！
小学校の余裕教室を利用した生涯学習振興室「ゆうゆうハウス」の個人学習室をご利用ください。
◇西田ゆうゆうハウス(荻窪1-38-15西田小学校内) 時午前9時～午後9時(休館日＝第2・4月曜日) 園個人登録が必要です。初めて利用する方は本人確認できるものを持参してください
◇杉九ゆうゆうハウス(本天沼1-2-19杉並第九小学校内) 時午前9時～午後9時(休館日＝第1・3月曜日) ——(いずれも)——
園社会教育スポーツ課管理係

■夏休みの自由研究に活用できるワークシート
ウェブサイト「すぎなみ学倶楽部」では杉並の歴史・自然について、さまざまな情報を掲載しています。夏休みの自由研究のテーマ探しや参考資料に、ぜひ、ご活用ください。自然コーナーからは、セミの羽化観察や樹木の観察に使える「ワークシート」が取り出せます！
園すぎなみ学倶楽部事務局(すぎなみ地域大学担当 ☎3312-2381) http://suginamigaku.org.)



リサイクルひろば高井戸

■夏休み子ども教室
◇子ども理科教室「簡単なラジオを作ろう」
時7月19日(出)午前10時30分～午後0時30分 園5歳～小学6年生(小学3年生以下は保護者同伴) 定20名(申込順) 費200円 園電話で、同ひろばへ
◇おもちゃのクリニック(おもちゃの修理と見学)
時7月19日(出)午後1時～4時(受付は3時まで) 定親子10組20名(申込順) 費無料(部品代は実費・1人1点まで) 園電話で、同ひろばへ
◇親子で楽しむマイバッグ
時7月25日(出)・26日(出)午前10時30分～午後0時30分、2時～4時 園小学4年生以上の親子 定各回5組10名(申込順) 費各回300円 園電話で、同ひろばへ
◇親子で廃油(てんぷら油)からの石けん作り
時8月7日(出)午前10時30分～正午 園小学3年生以上の親子 定5組10名(先着順) 費無料 園当日、直接会場へ
◇親子でアクリルたわし作り
時8月8日(出)午前10時30分～午後3時30分 園小学3年生以上の親子 定5組10名(先着順) 費1個100円 園当日、直接会場へ
◇親子で裂き織りを体験しよう
織り機で、裂いた古布を織ります。
時8月17日(出)午前10時30分～午後0時30分 定親子5組10名(先着順) 費無料 園当日、直接会場へ
◇絞り染めのTシャツを作ろう
染め上げりのサプライズをお楽しみに！
時8月23日(出)午後0時30分～4時30分 園小学生(小学4年生以下は保護者同伴) 定15名(申込順) 費700円 園電話で、同ひろばへ

■中高生世代向「絵本の読み聞かせ講座」
絵本の読み聞かせを体験してみませんか？ 区立の保育園に行き、好きな絵本を読んであげましょう。事前に読み方などの講習会もあります。
時・園①事前講習会＝(1)8月20日(休)＝読み聞かせのポイント・絵本を選ぶには、読み聞かせの素晴らしさ(2)24日(月)＝実際に絵本を読んでみよう・講師のアドバイス(いずれも午後1時30分～3時30分(計2回) ②保育園訪問＝8月25日(火)～28日(金)のうち1日、午後3時30分～4時30分 園あんさんぶる 荻窪(荻窪5-15-13) ③区立保育園(2歳児または3歳児クラス) 園ボランティアグループ「パパ読みたい」 園中学生～20歳くらいの青少年 定20名(抽選) 費無料 園・園電話またはファクス(7面記入例参照)で、8月5日(必着)までに児童青少年課 青少年係 ☎3393-4760 園 ☎3393-4714へ

■夏休み子ども教室「ペンシルバルーンと紙すきで遊んでみよう」
紙パックから自分だけが持つ「オリジナルなハガキ」や昔から伝わる細長い風船で「かわい動物・お花など」を作ってみませんか。
時7月21日(出)午後1時30分～4時 園あんさんぶる 荻窪(荻窪5-15-13) 園消費者団体「昔の知恵をいかす会」 園区内在住の小学生 定20名(申込順) 費無料 園・園電話で、消費者センター ☎3398-3141へ 園紙パック1枚と浴用タオル1枚を持参してください



▲阿佐谷セタまつり 8月5日(休)～9日(出)
▲高円寺阿波おどり 8月29日(出)・30日(出)

◇親子でリメイクを体験しよう
ネームタグやカラーパズルなどを作ります。
時8月24日(出)午前10時30分～午後0時30分 定親子5組10名(先着順) 費1個200円 園当日、直接会場へ
■「かんきょうアイデア展」作品募集
10月17日(出)・18日(出)にリサイクルひろば高井戸で開催される「かんきょうアイデア展」の作品を募集します。
園①リサイクル作品部門＝不要になった物を材料として使用した作品②レポート部門＝環境を守るために役立つアイデア・活動例・研究など③自然の恵み部門＝緑のカーテン・打ち水・雨水利用などの実践・写真、レポート、アイデアなど④は表現方法自由⑤⑥は原則模造紙1枚以内 園区内在住・在勤・在学で小学1年生以上の方(グループでの参加も可) 園作品に住所・氏名(フリガナ)・年齢・学校名・学年・電話番号を書いて、9月1日～10月3日(必着)に同ひろばへ郵送または持参
——(いずれも)——
園・園リサイクルひろば高井戸(〒168-0072高井戸東3-7-4 ☎3331-4360/水・木曜日休館) 園募集人数に満たない時は中止する場合があります

すぎなみ環境情報館

◇自然と遊ぼう！ネイチャーゲーム～善福寺川生きもの調査隊(上流)
善福寺川の upstream にはどんな生きものがいるのか親子で探検してみませんか。川の中の生きものや水質を調べ、スケッチし、生きものマップを作ります。
時7月20日(出)午前10時～午後3時30分(小雨実施) 園集合場所＝善福寺公園上池ポート乗り場前(善福寺3-18) 園すぎなみネイチャーゲームの会・小野恵子ほか 園区内在住・在学で小学生以上の方(小学生は保護者同伴) 定30名(申込順) 費100円(保険料) 園食料を持参してください
◇夏の昆虫観察会～身近に息づく虫を観察しよう
時7月23日(休)午前10時～正午(小雨実施) 園都立善福寺公園(善福寺3-18)▷集合場所＝善福寺公園上池ポート乗り場前 園日本昆虫学会・須田孫七ほか 園区内在住・在勤・在学で5歳以上の方(小学生以下は保護者同伴) 定45名(申込順) 費100円(保険料)
◇善福寺川たんけん(下流)～川調べをしよう
時7月25日(出)午前9時30分～正午(小雨実施) 園都立和田堀公園▷集合場所＝善福寺川宮下橋付近(大宮2-26) 園区内在住・在学で小学3年生以上の方(小学生は保護者同伴) 定20名(申込順) 費100円(保険料)
◇熱の力で動かすスターリングエンジンを作って遊ぼう
時7月28日(出)午前10時～正午 園あんさんぶる 荻窪 園都立杉並工業高等学校教諭・石井努 園区内在住・在学で小学3年生以上の方(小学3年生は保護者同伴) 定15名(申込順) 費600円
——(いずれも)——
園・園電話で、すぎなみ環境情報館(荻窪5-15-13 あんさんぶる 荻窪内 ☎3398-3191)へ

■暑い夏 湯上がりさっぱり レモン風呂
生のレモンをまるごと、たっぷり入れたレモン風呂です。爽快感が味わえます。ご家族そろってお出かけください。
時7月26日(出) 園区内公衆浴場 園当日、直接各公衆浴場へ
★風呂屋の富士山詣で～スタンプラリー実施中！
実施期間は、10月10日(銭湯の日)までです。お近くの銭湯、行ってみたい銭湯を回ってスタンプを集めよう！スタンプは1台目から10台目まで銭湯ごとに1つもらえます。
6台目に達すると、先着500名に話題の杉並区限定「銭湯キューピー」をプレゼントします。

また、10台目の山頂に到達すると、抽選で大人140名に「入浴券5枚セット」、小学生70名に区のキャラクター「なみすけグッズ3点セット」(ぬいぐるみ・ストラップ・シール)が当たります。抽選は、10月末の予定です。
さらに区内の銭湯34軒分のスタンプを集めると、先着20名に現役ペンキ師による浴室にはれる「富士山」の背景画ポスターをプレゼントします。詳細は、各銭湯または区民生活部管理課にあるチラシをご覧ください。
——(いずれも)——
園杉並浴場組合・未岩 ☎3338-7860



郷土博物館の企画展示

郷土博物館本館 夏の企画展 収蔵資料展
「遊びの道具～杉並の子どもたちのまわりにあった昔のおもちゃ」

区民の方から寄贈していただいた資料の中から、昔懐かしい「おもちゃ」を選んで展示します。期間中、親子で参加する昔の遊び体験講座なども実施します。

時 7月25日(土)～9月27日(日)午前9時～午後5時(毎週月曜日・第3木曜日休館)
場 郷土博物館本館(大宮1-20-8) 費 100円(観覧料。中学生以下は無料) 当 日、直接会場へ 郷土博物館 ☎3317-0841 詳細は、郷土博物館ホームページ <http://www2.city.suginami.tokyo.jp/histmus/index.asp> をご覧ください



郷土博物館分館 区民参加型展示
～虫や木のことがよく分る「杉並の緑と生き物展」

かぶと虫の一生や、天沼弁天池公園の樹木や虫など、杉並の自然環境について子どもから大人まで楽しみながら学ぶ展示です。

時 7月1日(水)～9月27日(日)午前9時～午後5時(毎週月曜日・第3木曜日休館)
場 郷土博物館分館(天沼3-23-1 天沼弁天池公園内) 費 無料 当 日、直接会場へ 郷土博物館分館 ☎5347-9801



〈区立小中学校と幼稚園のプール開放〉

小学校	開放期間
桃井第二小	8月3日(月)～14日(金)
堀之内小●	8月10日(月)～21日(金)
方南小●	8月11日(火)～22日(土)
八成小●	7月29日(水)～8月9日(日)
永福南小●	8月7日(金)～18日(火)
中学校	開放期間
杉森中●	8月3日(月)～14日(金)
阿佐ヶ谷中(昼)●	8月1日(土)～15日(土)
阿佐ヶ谷中(夜)●☆	8月1日(土)～15日(土)
東田中	8月17日(月)～20日(木)
天沼中	8月7日(金)～18日(火)
東原中●	7月24日(金)～8月4日(火)
中瀬中	7月31日(金)～8月11日(火)
井荻中●	7月29日(水)～8月9日(日)
荻窪中	8月12日(水)～23日(日)
宮前中●	7月22日(水)～8月2日(日)
富士見丘中●	8月7日(金)～18日(火)
向陽中	7月30日(木)～8月10日(月)
和田中●	8月12日(水)～23日(日)
和泉中●	8月10日(月)～21日(金)
和泉中●	7月21日(火)～8月1日(土)

※①開放時間＝午前9時30分～正午、午後1時～4時(最終日は3時30分) ☆阿佐ヶ谷中(夜) 午後5時30分～8時30分(最終日は8時まで)

②●は、屋上プール ☆は、夜間プール

幼稚園	開放期間
成田西	7月23日(木)～8月10日(月)
高井戸西	7月21日(火)～8月6日(木)
堀之内	7月23日(木)～8月10日(月)

※開放時間＝午前9時30分～正午。土・日曜日は休み。

区立小中学校と幼稚園プール無料で開放!

今年も区立小中学校と幼稚園のプールを無料で開放します。お近くのプールでひと泳ぎしませんか。

時・場左表のとおり ①小中学校プール ②区内在住・在勤・在学の方(小学三年生以下の方は、16歳以上の水着を着用した保護者の付き添いが必要) ③また、夜間プールの午後6時30分以降は小学四年生以上の小学生も付き添いがないと利用できません。ス

イミングキャンプをかぶって泳いでください ②幼稚園プール ③就学前のお子さん(18歳以上の保護者の付き添いが必要) ④いずれも付き添い一名につき原則二名まで利用できます ⑤社会教育スポーツ課学校開放担当 ⑥自動車・自転車での来場は遠慮ください。また、光化学スモッグ注意などによってプール開放時間の変更になる場合があります

マイバッグコンテスト作品募集

あなたの作った、世界にたったひとつのオリジナルのマイバッグ(買い物袋)を募集します。応募作品は、区役所ロビーなどに展示し、優秀作品は「すてきなマイバッグで賞」(すぎなみ環境賞)として〈環境博覧会すぎなみ2009会場〉で表彰します(小中学生部門と一般部門があります)。

◇応募対象者＝区内在住・在勤・在学の方

◇応募方法＝作品に住所・氏名・連絡先、作るときに工夫したところなどのコメントを添えて(作品と一緒に展示します)、9月15日(必着)までに環境都市推進課(区役所西棟3階)へ郵送または持参

◇その他＝入賞者には区内共通商品券を進呈します



環境について
考えてみよう

わたしの・我が家の省エネアイデア募集

皆さんのご家庭で行っている、省エネにつながるちょっとしたアイデア(工夫・行動・決め事など)をお寄せください。「杉並区地域省エネルギー等懇談会」で最優秀賞・優秀賞を選定し、「環境にやさしい区民賞」(すぎなみ環境賞)として〈環境博覧会すぎなみ2009会場〉で表彰します。

◇応募対象者＝区内在住の方

◇応募方法＝郵送、ファクスまたはEメール(7面記入例参照)に、アイデアの内容を簡潔に表すタイトル(20字以内)と内容説明文(400字以内で自由)を書いて、9月15日(必着)までに環境都市推進課へ。アイデアをわかりやすくするため、写真や図面などの添付も可(返却不可。氏名などの個人情報以外公表しても構わないもの)

◇その他＝入賞者には区内共通商品券を進呈します



—応募・問い合わせは、環境都市推進課(〒166-8570阿佐谷南1-15-1 FAX3312-2316 kankyotosi-k@city.suginami.lg.jp)へ。

夏の特別版!

情報 ぽけっと

★スイミー朗読会「戦争と子どもたち」～アナウンサーの朗読と音楽 時 7月21日(火)午後1時30分 場 杉並公会堂 ④「ちいちゃんのかげおくり」ほか4篇の戦争童話 ⑤年中～小学生の親子 ⑥194名(申込順) ⑦1500円、子ども700円 ⑧ ⑨電話またはファクス(7面記入例参照)で、スイミー事務局 ☎・FAX 5934-7659へ

★ウエストサイズ物語～親子食と運動サポート講座 時 7月20日(日)午前10時～11時＝親子でつくる夏のヘルシーおやつ ②11時30分～午後0時30分＝親子水中体操 ③スポーツハイツ ④3歳～就学前のお子さんとおおむね40歳以上の保護者 ⑤20組(申込順) ⑥1組500円 ⑦ ⑧電話で、スポーツハイツ ☎3316-9981へ

★家庭学級「ゆるゆるma～ma」～夏休み親子ものづくり教室2009 時・場 ①7月26日(日)午前10時～午後1時＝クッキング～飾り寿司 ②8月23日(日)午後1時～3時30分＝びわの葉染めオリジナルTシャツ作り ③8月30日(日)午前10時～午後1時＝パン作り ④①③セッション杉並 ⑤②ゆうゆう和和館 ⑥①③栄養士・松田菜美 ⑦稲田はるなほか ⑧4歳～小学6年生までの親子 ⑨各10組(抽選)

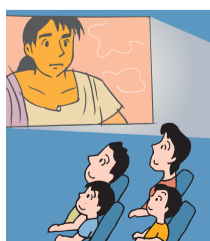
⑩1名1000円(子育て応援券利用可) ⑪往復ハガキ(7面記入例参照)で、7月18日(必着)までに子育て支援グループゆるゆるma～ma・小松崎(〒166-0012和田1-8-12)へ ⑫小松崎 ☎090-6129-3631

★2009杉並少年少女キャンプ(SSキャンプ)～共感しあえる仲間をつくろう 時 8月15日(土)～17日(月)(2泊3日) 場 山梨県丹波山村東キャンプ場 ④小学1年生～中学3年生(保護者同伴も可) ⑤45名(申込順) ⑥子ども2万1000円、大人1万3000円 ⑦ ⑧電話で、杉並子どもの組織を育てる会・伊藤 ☎090-9810-1832へ



★教育映画祭「夏休み子ども映画フェア」 時 8月21日(金)午前9時50分～正午 場 文京シビックホール ④アニメ「走れメロス」ほか4作品 ⑤370名(申込順。保護者または引率者同伴) ⑥無料 ⑦往復ハガキに保護者または団体名、引率者の住所・氏名と参加希望人数(大人と子どもの内訳)も書いて、

7月31日(必着)までに夏休み子ども映画フェア係・古川恵子(〒174-0055板橋区泉町17-1板橋区立志村第一小学校内)へ ⑧同係・古川 ☎3960-8561



夏の特別版!

スポーツ

●上井草スポーツセンター温水プール開場時間の変更

7月20日(祝)～8月31日(月)の間は朝7時から開場します。ぜひ、ご利用ください(開場時間は、月～土曜日＝午後11時、日曜日・祝日＝午後9時)。

場・同上井草スポーツセンター(上井草3-34-1 ☎3390-5707)

●上井草スポーツセンター速成水泳教室

時・場・回・定下表のとおり(各計4回) ④同上井草スポーツセンター ⑤各5200円(指定水泳帽をお持ちでない方は別途300円) ⑥往復

〈上井草スポーツセンター速成水泳教室〉

コース名	期間	対象・定員
I 水慣れ		初めて～バタ足5m以下の小学生(15名)
J クロール(呼吸なし)	8月4日(火)～7日(金) 午前7時55分～8時55分	バタ足が5m程度できる小学生(15名)
K クロール(呼吸あり)		クロール(呼吸なし)が7m以上できる小学生(15名)
L 幼児(水慣れ～クロール呼吸なし)	8月4日(火)～7日(金) 午後0時55分～1時55分	3～6歳の未就学児(30名)
M 平泳ぎ	8月25日(火)～28日(金)	クロール、背泳ぎが25m以上できる小学生(15名)
N バタフライ	午前7時55分～8時55分	クロール、背泳ぎ、平泳ぎが25m以上できる小学生(15名)



ハガキ(7面記入例参照)に、コース名・期間・教室初日現在の年齢も書いて、7月14日(必着)までに同スポーツセンター(〒167-0023上井草3-34-1)へ(抽選) ④同スポーツセンター ☎3390-5707 ⑤7月17日以降順次、抽選結果を返信します

●夏休み親子体操

時 8月6日(土)～27日(日)の毎週木曜日、午前9時～11時(計4回) 場 永福体育館 ④区内在住の3歳～就学前のお子さんとその保護者 ⑤25組50名(抽選) ⑥3000円(子育て応援券利用可) ⑦往復ハガキ(7面記入例参照)に生年月日とお子さんの名前と生年月日も書いて、7月14日(必着)までに永福体育館(〒168-0064永福3-51-17)へ ⑧同体育館 ☎3328-3146

区からの お知らせ

子育て・教育

外国人児童・生徒の保護者懇談会

お子さんの学校生活や学習に関することを中心に、困っていることや心配していることを話し合い、交流を深めます。

時7月14日(火)午前10時～11時

30分(区役所第七会議室(西棟六階) 対20年4月以降、区立小中学校に通学している外国籍児童・生徒の保護者(無料) 電話で、7月9日までに済美教育センター国際理解教育担当 ☎3311-0021へ

国民年金

障害基礎年金受給者の現況届 20歳前に初診日があるなどで、障害基礎年金を受給している方は、毎年7月に現況届の提出が必要です。

日本脳炎の予防接種

17年5月30日、厚生労働省から日本脳炎の予防接種と重症のADEM(急性散在性脳脊髄炎)との因果関係が否定できないことから日本脳炎の予防接種の勧奨を差し控えるよう勧告がありました。

このため区でも、日本脳炎の予防接種は勧奨を中止しています。この度、予防接種実施規則における省令改正(21年6月2日公布同日施行)で、従来から使用されている「日本脳炎ワクチン」に加え、新たに「乾燥細胞培養日本脳炎ワクチン」が日本脳炎の定期予防接種の第1期のみで使用できるようになりました。

積極的な接種の勧奨は引き続きしていませんが、東南アジアなどの日本脳炎の流行地域に渡航するなど感染の恐れが高く、特に接種を希望する場合は、お問い合わせください。接種勧奨再開の際には改めてお知らせします。

☎杉並保健所保健予防課 ☎3391-1025 または各保健センター(荻窪 ☎3391-0015/高井戸 ☎3334-4304/高円寺 ☎3311-0116/上井草 ☎3394-1212/和泉 ☎3313-9331) 厚生労働省ホームページ http://www.mhlw.go.jp/qa/kenkou/nouen/index.html 「日本脳炎ワクチン接種に係るQ&A」もご覧ください

その際に、併せて所得の審査があり、本人の20年度の住民税を確認します。現況届のほかには、必ず、両方を提出してください。現況届が提出されない場合や、所得の審査ができない場合には、年金の支給が一時停止することがありますのでご注意ください。

国民年金保険料一般免除等の申請 21年度(7月)翌年6月承認期間)の国民年金保険料一般免除(全額・一部納付と若年者(30歳未満)納付猶予の申請の受け付けを行います。所得の審査がありますので、本人・配偶者・世帯主(納付猶予の場合は本人・配偶者)の住民税の申告が必要です。

20年度全額免除と若年者納付猶予の承認者で継続申請を希望した方は、21年度の申請は不要ですが、住民税の申告は必要です。また、継続申請を希望しなかつた方と一部納付承認者は、社会保険庁から7月分以降の保険料納付書と一緒に、申請書が送付されます。なお、21年1月1日現在杉並区に住所がない方は、20年中の所得と控除額の内訳の分かる証明書(住民税証明書など)を提出してください(郵送での申請も受け付けます)。

65歳に達する方へ 20歳～60歳の間、加入したことがある年金が国民年金(第一号被保険者期間)のみの方が、老齢基礎年金を受給するには、区役所で手続きが必要です。受け付けは誕生日の前日からです。必要書類 ①年金手帳 ②年金受け取り希望先の金融機関の通帳 ③印鑑(ご本人が自署する場合は不要)

住まい・まち

成田東四丁目地区地区計画を定めました

成田東四丁目地区(阿佐ヶ谷住宅)地区計画は、6月22日に東京都都市計画決定・告示されました。また、同地区の「防火地域及び準防火地域の変更」と「高度地区の変更」についても、同時に区が都市計画決定・告示をしました。

募集します

杉並区調べる学習賞コンクール作品

図書館、インターネットなどを活用し、実際に調べたことをまとめた作品を募集します。募集期間 9月1日(火)～30日(水) 調べるテーマ、用紙・形式は自由。ページ数は、小中学生は80ページ以内、高校生以上はA4判50ページ程度。未発表の作品に限る(区内在住・在勤・在学中の小学生・18歳の方) 区立小中学生・学校または図書館へ▽それ以外の方 図書館へ 中央図書館読書活動推進担当 ☎3391-15754

高年齢者など

21年度長寿医療保険料通知書を送付します

長寿(後期高齢者)医療保険料決定通知書・納入通知書・納付書を7月14日(火)に送付します。年間保険料や納め方の説明を同封しています。対象者は75歳以上の方、障害認定を受け65歳以上の長寿医療保険に加入されている方です。

国民年金課高齢者医療係

その他

保健福祉サービス苦情調整委員会制度をご利用ください

日ごろ提供されている保健福祉サービスに不満や要望はありませんか。利用者の立場では苦情が言いにくいものですが、区では中立な立場で公正・迅速に対応する「保健福祉サービス苦情調整委員会」を設けています。委員は、苦情申立者とサービス提供者の双方から事情を聞き、独自に調査を行い、公平に審査した後、是正や改善を求め問題解決に努めます。

苦情調整委員会による相談

相談は、弁護士・大学教授・社会福祉士の三名の委員が交替で行います。時 木曜日午後1時～5時(受け付けは4時まで。予約制) ☎電話または直接、保健福祉サービス苦情調整委員事務局(保健福祉部管理課保健福祉支援係(区役所東棟三階)へ)

健康福祉部管理課保健福祉支援係(区役所東棟三階)へ 見舞金を支給します

7月1日現在区内在住で、支給時期も引き続き区内に住所がある被爆者健康手帳をお持ちの方に、見舞金二万二〇〇〇円を支給します。

①被爆者健康手帳②本人の銀行口座の分かるもの③印鑑を持参して、7月31日までに障害者施策課障害者福祉係(区役所東棟一階)へ 同係(他)支給は8月下旬です。20年度に受給し、引き続き資格を有する方は申請の必要はありません

書類と手続き・社会保険・行政に関する相談会 相談や金銭に関する法的書類の作成や、年金・社会保険の相談を行政書士、社会保険労務士がお受けします。また、国の仕事に対する要望・苦情を行政相談委員がお受けします。

時7月10日(金)午後1時～4時 区役所一階ロビー(行政相談は区政相談課(東棟一階) ☎無料)当日、直接会場へ(東京都行政書士会杉並支部 ☎0120-567-537 または区政相談課(他)関係資料がある場合は持参してください)

7月の土曜法律相談 毎月第三土曜日に弁護士の法律相談を実施しています。時7月18日(土)午後1時～4時(事前予約制) 区政相談課カウンスラー(区役所東棟一階) ☎土地・建物・相続・その他法律上のこと ☎六名(一人30分。申込順) ☎無料 ☎7月13日～17日午前8時30分～午後5時に、専

門相談予約専用電話 ☎5307-10617 または区政相談課窓口で予約(同課他)月・金曜日の午後も法律相談を実施しています(事前予約制)

住宅の耐震無料相談会 時・内建物の耐震診断や耐震改修の無料相談会 7月8日(水)午後1時～4時(毎月一回。次回は建築防災イベント(8月26日(水)28日(金))に開催予定) 建築総合無料相談会 毎週火曜日午後1時～4時(祝日を除く) 区役所一階ロビー ☎無料 ☎当日、直接会場へ(他)図面などがある場合は持参してください

◇ご注意ください 木造住宅の耐震診断や耐震改修を強く勧める業者がありますが、区とは一切関係がありません。訪問・電話・チラシなど不審に思ったら早めに区へお問い合わせください。 ☎(いすれも) ☎建築課耐震改修担当

「第53回東京高円寺阿波おどり大会」協賛者募集

8月29日(土)・30日(日)に行われる「高円寺阿波おどり大会」(区共催)を応援して下さる協賛者を募集します。

☑協賛金 = 1口5000円。特設機敷席を1口につき1席用意(ただし、天候などにより大会が中止になった場合でも、払い戻しはしません) ☑募集口数 = 1日1000口(2日延べ2000口) ☑ハガキ(11面記入例参照)に協賛口数・観覧希望日も書いて、NPO法人東京高円寺阿波おどり振興協会(〒166-0003高円寺南3-57-10高円寺パルプラザ4階)へ ☑7月1日から先着順に受け付け後、協賛金の払込用紙を送付します

☎NPO法人東京高円寺阿波おどり振興協会 ☎3312-2728

敬老会・半寿顕彰式典

75歳以上の方(区内在住で昭和9年9月21日以前に生まれた方)を対象に開催します。参加は事前申込制です。下記の申込方法をご確認の上、応募してください。

—申し込み、問い合わせは、高齢者施策課いきがい活動支援係へ。

【日時】9月12日(土)・13日(日)

- ①午前10時～11時30分
- ②午後1時～2時30分
- ③午後3時30分～5時※

※③午後3時30分からの会は、半寿お祝い会はありません。式典と歌謡ショーのみとなります。

【会場】杉並公会堂(上荻1-23-15)

【定員】各回970名(抽選)

【費用】無料

申し込み方法

- (1)対象者の方に、参加申込書(往復ハガキ)を送付(7月8日発送予定)します。
- (2)届いた参加申込書に必要事項を記入し、8月6日(必着)までに高齢者施策課へ返信してください(切手不要)。
- (3)応募者多数の場合は抽選となります。
- (4)抽選結果は、8月24日ごろまでにハガキでお知らせします。



▲渥美二郎



▲五月みどり

～式典次第～

- ・敬老会式典
- ・半寿(81歳)お祝い会(子どもたちの歌や踊り)
- ・渥美二郎・五月みどり歌謡ショー



■住所 〒166-0002高円寺北2-1-2
 ■電話 ☎3223-7500
 ■ホームページ <http://za-koenji.jp/>

あしたの劇場広場編「遊ぼうよ！」

◇絵本の旅@カフェ

たくさんの絵本の中から、好きな本をみつけて「本読み案内人」に読んでもらいましょう。

時毎週土曜日午前10時30分～正午 場2階カフェ「アンリ・ファール」 観3歳以上の方 費2000円(4回まで。子育て応援券利用可)

◇みんなの作業場

うた・おどり・写真・演技…みんなで一緒にやってみましょう。

時毎週日曜日午前10時30分～午後0時30分 場阿波おどりホールほか 観6～15歳の方 費2000円(4回まで)

— (いずれも) —

申ハガキまたはファクス(11面記入例参照)で、座・高円寺☎3223-7501へ。座・高円寺ホームページからも申し込みます 座・高円寺

「我が家のエコ自慢」入賞者を決定しました

区民の皆さんから多数のご応募をいただき、この度、最優秀・優秀賞を決定しました。その内容を要約してご紹介いたします。

— 問い合わせは、環境都市推進課環境都市推進担当へ。

◇最優秀賞(一点)

☆「省エネは楽しく」

齊藤 眞喜子さん

①北側窓を厚手の布で覆い冬装備②浴槽に1ℓペットボトルを六本入れ、湯量少なめで入浴③石油ストーブを調理に利用するなど有効活用④コンポストの利用、野菜くずはなるべく出さない、ごみを減らすほか多数のユニークな省エネ方法により、一年間で約三万円もの光熱水費を削減しました。

◇優秀賞(四点)

☆「我が家の省エネリサイクル」

匿名 匿名

断熱効果が高く、風通しの良い家を建てたことで、冷暖房機器をほとんど使用していない。屋根の天窓により、夜でも歩ける程度の明るさがある。また雨水の利用、生ごみのたい肥化などを実践している。電気代は月一万円以内です。

☆「我が家はクズ(葛)屋敷」

笹本 享太さん

クズをプランターに植え、緑のカーテンを作っています。クズは成長も早く、ウリの仲間とは違い多年草なので毎年植え付ける必要

☆「太陽光温水器で省エネ」

古谷 淑子さん

平成9年に太陽熱温水器を設置しました。その結果ガス・水道代で年平均六万円も減り、温水器設置費用約三万円を六年弱で回収できました。給湯器と比べ蛇口から出る湯量が少ないのですが、これが無駄を省き、水道使用量の削減にもつながっています。またタンクに貯まっている水は、断水時などには威力を発揮します。

☆「高齢者介護のついでにエコ実

験」

岡野 恵子さん

母と同居することになり、家族が一人増えました。光熱費の増加は仕方ないと覚悟しましたが、エコ優等生を目指す私は、持ち前のチャレンジ精神が湧き上がりました。室内暖房はオイルヒーターから立ち上がりの早いエアコンへ、電気あんから湯たんぽへなどの工夫をした結果、昨年同月と比較して光熱水費はほとんど変わらませんでした。

情報ぽけっと

区の後援・その他の催し・講座など

催し

★日本フィルシーズンコンサート秋 観10

月9日(金)午後7時 場杉並公会堂 出演=中村紘子(右写真。ピアノ)ほか



▷曲目=グリーグ「ピアノ協奏曲イ短調」ほか 費3000円(中)チケット発売日=7月10日(金)午後2時▷チケット販売窓口=杉並区文化協会☎5347-4366(初日は電話予約のみ)ほか 同協会①就学前のお子さんの入場はできません②託児あり(株マザーズ☎0120-788-222へ事前申込)

★日中友好交流チャリティコンサート～中国・四川の子ども達を支援しよう 観7月

19日(日)午後2時 場杉並公会堂 出演=斉藤アンジュ玉藻(バイオリン)ほか▷曲目=ショパン「バラード」ほか 費2000円(中)チケット販売窓口=杉並公会堂☎5347-4450ほか 同コンサート実行委員会・高橋☎3390-4097 観区民50名を無料招待=往復ハガキ(11面記入例参照)で、7月10日(必着)までに同実行委員会・高橋(〒167-0033清水1-29-3)へ(抽選)

★杉並公会堂の催し～カーペンターズ・デビュー40周年に捧ぐ 観11月20日(金)午後7時 場杉並公会堂 出演=クリヤ・マコト(ピアノ)ほか▷曲目=「イエスタデイ・ワンス・モア」ほか 費6000円(中) 観電話で、杉並公会堂☎5347-4450へ

★若手あとおし落語会～園楽一門会初登場!三遊亭兼好独演会 観7月18日(土)午後2時 場勤労福祉会館 観70名(先着順) 費800円、ペア券1500円(中)当日、直接会場へ 観杉並区文化協会☎5347-4366

★冒険遊び場「のびっばひろっぱ」に集合 観・場柏の宮公園=7月8日(水)・18日(土)・26日(日)、8月22日(土)・23日(日)▷井草森公園=7月5日(日)、8月2日(日)▷いずれも午前10時～午後4時 観たき火・水遊びなど 費無料(中)当日、直接会場へ 観杉並冒険遊びの会・柏の宮=吉田☎090-4413-1235、井草森=佐内☎090-7248-5819 観汚れてもいい服装で、着替え・飲み物・お弁当、やりたい遊び、焼きたい物など自由に持参してください

講演・講座

★我が子に見せたいおやじの技～工具の使い方・火おこしなど 観7月18日(土)・26日(日)、8月22日(土)・23日(日)▷いずれも午後0時30分～3時 場柏の宮公園 観父親 観20名(先着順) 費無料(中)当日、直接会場へ 観杉並冒険遊びの会・柏の宮・吉田☎090-4413-1235

★講演と映画の会 観7月15日(水)午後1時30分 場セッション杉並 観講演「生活習慣病の食事について」▷映画「釣りバカ日誌」 観城西病院管理栄養士・神田共美子 観区内在住の方 観500名(先着順) 費無料(中)当日、直接会場へ 観杉並区医師会☎3392-4114

その他

★相続・離婚・金銭問題などの法律無料相談会 観7月7日(火)午後1時～4時 場JR阿佐ヶ谷駅ビル「ダイヤ街」2階 観書類作成手続きの相談 費無料(中)当日、直接会場へ 観東京都行政書士会杉並支部☎0120-567-537

★税理士による無料相談会 観7月14日(火)午前10時～正午、午後1時～4時 場東京税理士会杉並支部 観税金・帳簿の記入方法などに関する相談 観電話で、前日までに

★「すぎなみ文化芸術活動助成基金」の助成対象事業募集 観対象事業=10月1日～22年6月30日に区内で広く開催し、文化芸術の創造に貢献する事業(1団体または個人で1事業)▷助成金額=事業終了後の自己負担額のうち助成対象費目の2分の1の金額(上限は100万円)▷助成の決定=審査の上、決定通知を9月に送付予定 観区内在住・在勤・在学の個人と団体(団体は継続的に活動し責任を持って事業を遂行できるなど、一定条件あり)。すでに助成対象事業になっている個

東京税理士会杉並支部☎3391-1028へ 観相談は先着順で1人40分まで

★NPO法人すぎなみ環境ネットワーク事務補助員募集 観すぎなみ環境情報館運営事務補助▷勤務日時=曜日に関係なく月12日以内で交代制。午前8時20分～午後5時20分▷勤務場所=あんさんぶる荻窪▷時給=850円▷募集人数=若干名(観60歳未満の方)履歴書を、同法人(〒167-0051荻窪5-15-13あんさんぶる荻窪内)へ郵送 観同法人☎5347-2255 観面接があります

★ほっぷキッズクラブアルバイト募集 観障害のある小学生の放課後活動のサポート▷勤務日時=毎週水・金曜日、午後1時～5時▷勤務場所=杉並障害者福祉会館ほか▷時給=800円～1000円(観55歳以下の方) 観電話で、同クラブ☎090-2422-0972へ

人と団体は、その事業が完了し、実績報告後でない応募できません。また、2カ年度中2回の助成を受けた場合、2回目の事業終了日から1年は応募できません(事前に杉並区文化協会へ連絡の上、申請書類(同協会配布。同協会ホームページ <http://www.sugibun.com/>)からも取り出せます)を10部用意し、7月31日(必着)までに杉並区文化協会(〒167-0043上荻1-19-10上荻ホワイトビル3階)へ郵送または持参 観同協会☎5347-4366

申し込み記入例

あて先は各記事の申し込み先へ

①行事名 ②郵便番号・住所 ③氏名(フリガナ) ④年齢 ⑤電話番号 (1人1枚)	★往復ハガキには返信用のあて先も記入を ★託児のある行事は託児希望の有無、お子さんの氏名と年齢も記入 ★Ⓐに、住所が記載されていないものは、区役所(〒166-8570阿佐谷南1-15-1)へ
---	---

催し EVENT

■展示「イベントのごみが減る!脱・使い捨て食器」
ごみを減らす「DRS=食器の再使用システム」を紹介します。

時 7月13日(月)~16日(木)午前9時~午後5時(13日は午後1時から。16日は午後3時まで) 区役所1階ロビー(当日、直接会場へ) 区NPO法人すぎなみ環境ネットワーク ☎5347-2255

■社会を明るくする運動「杉並区民のつどい」
社会を明るくする運動は、犯罪や非行の防止と罪を犯した人たちの更生について理解を深め、犯罪や非行のない明るい社会を築こうとする全国的な運動です。区では推進委員会を中心にこの運動に取り組んでおり、その一環として「杉並区民のつどい」を開催します。(区共催)

時 7月22日(水)午後1時 場 セシオン杉並(梅里1-22-32) 内容 式典・アトラクション 定員 600名(先着順) 費用 無料(当日、直接会場へ) 区児童青少年課青少年係

リサイクルひろば高井戸

◇フリーマーケットinリサイクルひろば高井戸
時 8月1日(土)・2日(日)午前10時~午後2時 区内在住・在勤の方(業者出店不可) 定員 募集区画=各日14区画(抽選) 費 1区画1000円(往復ハガキ(記入例参照)に参加希望日も書いて、7月16日(必着)までに同ひろばへ(他車での搬出入・来場はできません)
◇自転車の手入れ方法とパンクの直し方
時 7月19日(日)午後1時~3時30分 定員 10名(申込順)

すぎなみ しゃべり場

他人とうまく話せなかったり、家にこもりがちだったりしていませんか?
「すぎなみしゃべり場」は、コミュニケーションに不安のある方を対象に、社会参加のきっかけの一つとして、フリースペースを提供しています。
時 7月~12月の毎週火曜日、午後6時~9時(9月22日、11月3日、12月29日は除く) 場 セシオン杉並(梅里1-22-32) 対 16歳以上の青年男女 費用 無料(電話、ファクスまたはEメール(記入例参照)で、社会教育センター ☎3317-6621 FAX3317-6620 shakyo-c@city.suginami.lg.jpへ

費130円(電話で、同ひろばへ) — 〈いずれも〉 —
場・圃 リサイクルひろば高井戸(〒168-0072高井戸東3-7-4 ☎3331-4360/水・木曜日休館) 他
①募集人数に満たないときは中止する場合があります
②生ごみたい肥相談を電話で随時受け付けています(回答には日数がかかる場合もあります)

講演・講座

■たすけあいネットワーク地域連絡会~地域の社会資源を知ろう!勉強会

時 7月14日(火)午後1時30分~3時 場 勤労福祉会館(桃井4-3-2) 内容 消防署員の指導と体験による応急救護・AED使用法訓練 師 荻窪消防署員 対 区内在住の方 定員 20名(申込順) 費用 無料(電話で、ケア24上荻 ☎5303-6851へ

■ユネスコ運動の日・講演会「カンボジアと世界遺産~アンコール遺跡について」

時 7月18日(土)午後1時30分 場 セシオン杉並 師 上智大学外国語学部アジア文化研究室准教授・丸井雅子 定員 80名(抽選) 費用 無料(ハガキ、ファクスまたはEメール(記入例参照)で、7月12日(必着)までに社会教育センター(〒166-0011梅里1-22-32 セシオン杉並内 FAX3317-6620 shakyo-c@city.suginami.lg.jp)へ(電話で、社会教育センター ☎3317-6621

■育児講座「イチ・ニ・サン!で親子体操」

リズム体操など、親子で体を使って遊びます。
時 7月11日(土)午前10時~正午 場 子育てサポートセンター宮前(宮前2-24-38宮前保育園内) 師 リトミック健康体操指導員・斉藤なみ 対 1歳~就学前のお子さんとその保護者 定員 15組(申込順) 費用 無料(電話で、子育てサポートセンター宮前 ☎3333-4699へ(他車での来場はご遠慮ください)

■杉の樹講座「歴史に学ぶ参謀力」

「愛と義と智謀の人 直江兼続」の著者が、現在問われる「参謀力」を歴史の中で語ります。
時 7月29日(水)午前10時~11時 場 高齢者活動支援センター(高井戸東3-7-5) 師 作家・重門冬二(右写真) 対 区内在住で55歳以上の方 定員 100名(先着順) 費用 無料(当日、直接会場へ) 区NPO法人杉の樹カレッジ ☎3334-0928



〈ゆうゆう館の催し〉

ゆうゆう館名	内容	日時	費用
下井草館(下井草3-13-9 ☎・FAX3396-8882)	初めてのパソコン~インターネットまで	7月14日(火)・21日(火)、8月4日(火)・11日(火)・18日(火)午後1時~3時(計5回)	9000円(テキスト代含む)
和泉館(和泉4-16-22 ☎・FAX3323-5663)	楽しいピアノ~初心者・中級者向けのピアノ講座	7月17日(金)~22年3月18日(木)の毎月2回 開催日・時間は月ごとに変ります。	1回800円(教材費別)
高井戸西館(高井戸西1-17-5 ☎・FAX3332-1076)	ハワイ直伝~オリジナルハワイアンキルト入門	7月15日(水)から毎週水曜日、午後2時~4時	1回800円(材料費別)
高井戸東館(高井戸東3-14-9 ☎・FAX3304-9573)	みんなで作ろう~粉を使った季節の健康料理・餃子ほか	7月26日(日)午後1時~3時	1500円
永福館(永福2-4-9 ☎・FAX3321-6632)	ゆうゆう楽楽料理教室 手軽に・美味しい	7月8日(水)から毎月第2水曜日、午前10時~午後3時	1回1000円

※申し込み・問い合わせは、各ゆうゆう館へ。第3日曜日は休館です。

経済センサス 基礎調査

平成21年7月1日(水)
6月から調査員がお伺いします。

総務省統計局 都道府県

あなたのまちの明るい未来づくりに

「平成21年経済センサス-基礎調査」の調査票はご記入済みですか? 全国すべての事業所と企業が調査の対象になります。調査票が届きましたら一緒に配布した「調査票の記入のしかた」をご覧ください。
これを基礎資料として、地域の産業振興やまちづくりなどの、わたしたちの暮らしに密着した施策、立案などに生かされます。
お忙しい中ご迷惑をおかけしますが、ご協力をお願いします。
区民生活部管理課統計係

■中学校自転車交通安全教室「スタントマンによる交通事故再現の一般公開」

時 7月23日(木)午前10時45分~11時55分(雨天中止) 場 泉南中学校(堀ノ内1-3-1) 費用 無料(電話で、7月17日午後5時までに交通対策課交通対策係へ) 同係



■家族介護教室
◇あんしん未来支援事業~十分な判断能力があるうちに、支援の内容を決めましょう

時 7月9日(木)午後1時30分~3時30分 場 あんさんぶる荻窪(荻窪5-15-13) 師 杉並区社会福祉協議会・加藤江示子 対 区内在住・在勤の方、高齢者に関する仕事をしている方または家族 定員 20名(申込順) 費用 無料(電話で、ケア24南荻窪 ☎5336-3724へ) ◇どのくらい?私の体力?~体力測定を行って予防体操の実践と各教室のご案内をします

時 7月15日(水)午後1時30分~3時30分 場 宮前会議室(宮前5-5-27) 対 区内在住の方 定員 20名(申込順) 費用 無料(電話で、ケア24高井戸 ☎3334-2495へ)

◇いろいろな葬儀のかたち~心のこもった送り方

時 7月22日(水)午前10時~正午 場 浜田山会館(浜田山1-36-3) 師 公益社・松本孝 対 区内在住の方 定員 50名(申込順) 費用 無料(電話で、ケア24浜田山 ☎5357-4944へ)

SPORTS

スポーツのある暮らし 健康の第一歩

スポーツ教室

●早起きソフトテニス教室

時 8月4日(火)~7日(金)午前6時~8時(予備日11日(火)。計4回) 場 松ノ木運動場テニスコート(松ノ木1-3-22) 対 区内在住・在勤の方 定員 30名(抽選) 費用 1500円(往復ハガキ(記入例参照)に性別も書いて、7月20日(必着)までに区ソフトテニス連盟・小島晃(〒166-0016成田西3-6-4)へ(電話 ☎3312-0385(午後7時~9時)

●親子で楽しむ! アスレチックトレーニング

鉄棒や跳び箱などが上手になるために

◎の教室は、杉並区公共施設予約システム「さざんかねっと(スポーツ施設)」から申し込みできます。スポーツ施設用の個人利用者登録が必要です。申し込みは7月1日午前8時30分からハガキ締切日まで。

は、体のいろいろな筋力強化が必要です。親子で基礎トレーニングをしませんか。
時 7月12日(日)①午前9時~10時②10時~11時(どちらか選択) 場 高円寺体育館(高円寺南2-36-31) 師 日本サッカー協会公認キッズリーダー・福田純 対 小学1~3年生のお子さんとその保護者 定員 各20組(申込順) 費用 1組1000円(参加費を持参して前日までに、高円寺体育館へ) 同体育館 ☎3312-0313

●クラシックバレエ教室

◇はじめてバレエII(初心者向き) ◎教室番号「0668」

バレエを一度はやって見たいと思っていた方、バレエストレッチで美しいカラダを目指したい方、基礎から楽しく学べます。

時 7月30日~11月19日の毎週木曜日、午前10時~11時(8月27日、9月3日は除く。計15回) 費用 1万2000円

◇優雅にバレエII(初級者向き) ◎教室番号「0669」

バレエをやったことがある方、バレエを通じてきれいなカラダを目指したい方、基本ステップ・短い振り付けにも挑戦します。

時 7月30日~11月19日の毎週木曜日、午前11時15分~午後0時45分(8月27日、9月3日は除く。計15回) 費用 1万5000円(他最終日にはミニ発表会を行います) — 〈いずれも〉 —

場 荻窪体育館 師 林直美 対 区内在住・在勤・在学の女性 定員 各20名(抽選) 往復ハガキに(記入例参照)に生年月日も書いて、7月10日(必着)までに荻窪体育館(〒167

-0051荻窪3-47-2)へ(電話 ☎3220-3381) 対 3歳~就学前の託児あり(事前申込制)

その他

●区民体育祭スポーツ・レクリエーション大会

◇ラジオ体操 みんなの体操大会

時 7月19日(日)午前6時 場 富士見丘小学校(上高井戸2-16-13) 対 区内在住・在勤・在学の方 費用 無料(当日、直接会場へ) 区ラジオ体操連盟・榎本 ☎3396-0753 他 ①雨天の場合は上履きを持参してください ②車での来場はご遠慮ください ③障害のある方も、奮って参加してください



便利な 期日前投票をご利用ください

東京都議会議員選挙投票日(7月12日(日))に仕事や旅行などの予定があり、当日投票所へ行けない方は住所に関係なく、14投票所(下図)のどちらでも期日前投票ができます。投票所・期間などは下表のとおりです。
—問い合わせは、選挙管理委員会事務局へ。

期日前投票ができる方とは…

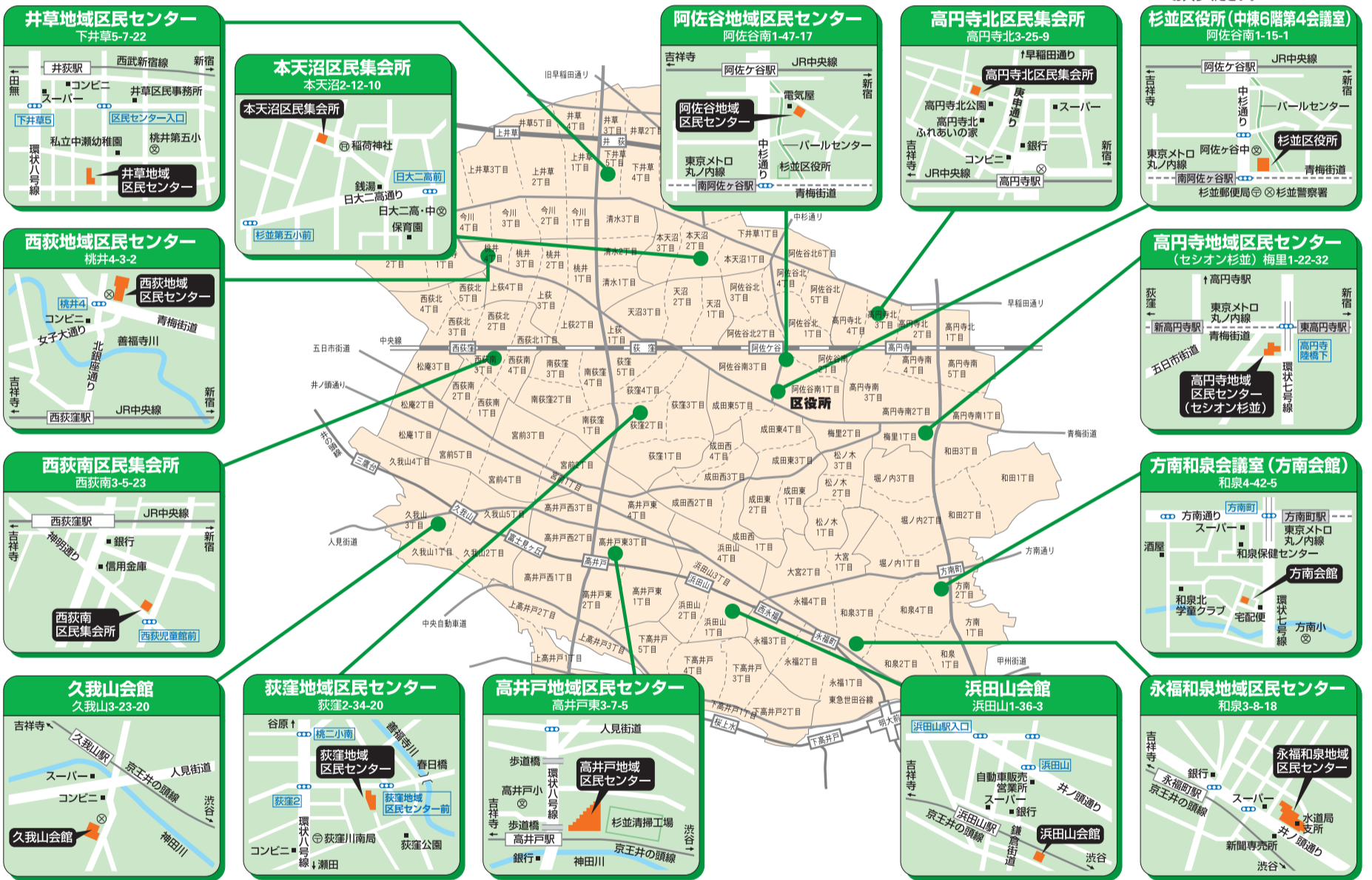
- ◆ 仕事や学業などの予定がある方
- ◆ 本人または親族の冠婚葬祭などに出席する予定がある方
- ◆ レジャーやショッピングなどで、投票区外に出かける予定がある方
- ◆ 病気・ケガ・出産などで歩くのが困難な方
- ◆ 都内の他の区市町村に居住した方

(期日前投票ができる場所・期間など)

期日前投票所	投票期間
杉並区役所	7月4日(土)~11日(土)
地域区民センター(7カ所)	7月5日(日)~11日(土)
区民集会所	
区民会館	
投票時間=午前8時30分~午後8時	

1. 請求書(宣誓書)の記載が必要となります。
2. 投票用紙への記載が困難な方は、投票所の係員にお申し出ください。
3. 指定された投票所はありませんので、どちらの投票所でも投票できます。
4. 車での来所はご遠慮ください(区役所を除く)。

※午後5時~8時は中杉通り側からお入りください。



お問い合わせは、杉並区選挙管理委員会 ☎ 03-3312-2111(区代表)まで

※滞在先での不在者投票

出張や帰省などで杉並区外に滞在先の方は、滞在先の選挙管理委員会で不在者投票をすることができます。あらかじめ区の選挙管理委員会に投票用紙の請求書が必要となります。手続きに時間がかかりますので、早めに請求方法などをお問い合わせください。なお、不在者投票請求書は区ホームページから取り出せますのでご利用ください。

(明るい選挙推進委員 街頭啓発)

場所	実施日(予定)	時間
永福町駅周辺	7月9日(木)	午前8時30分~9時30分
阿佐ヶ谷駅周辺		午後4時30分~5時30分
西荻窪駅周辺	7月10日(金)	午前8時30分~9時30分
高円寺駅周辺		午後3時~4時

明るい選挙推進委員が街頭啓発を実施します。明るい選挙推進委員が、きれいな選挙の実現と、より多くの方の投票参加を目指して、街頭で啓発活動(左表)を行います。

