

なみすけ



(仮称) 保育室「若杉」の入所者を募集します …… 2

グループホームなどの高齢者複合施設が開設します …… 3

区立施設の開設状況 …… 8

新たな基本構想づくりに向けて各種団体からの意見を募集します …… 8

発行/杉並区
編集/広報課
〒166-8570杉並区阿佐谷南1-15-1

区の代表電話 ☎3312-2111
FAX3312-9911 (広報課直通)
http://www.city.suginami.tokyo.jp/

杉並区コールセンター
☎#8800または☎3372-8800
午前8時～午後8時(粗大ごみ受付 午前8時～午後7時)

公園に出かけてみよう

防災機能のある区立公園を紹介します

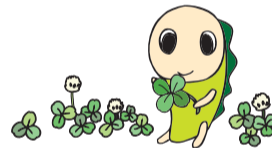
東日本大震災を機に身近な地域の防災に関心が寄せられています。公園などのオープンスペースはまちの防災にはかせません。なかでも規模の大きい5カ所の区立公園は広域避難場所や一時避難場所に定められ、大火災の発生時に区民の皆さんの安全を確保するため、さまざまな防災機能を備えています。みどりと花がもっとも輝く季節です。区内の公園に出かけてみませんか？

——問い合わせは、みどり公園課へ。



▶ 4月1日に開園した桃井原っぱ公園

公園名	所在地	面積
●馬橋公園	(高円寺北4-35-5)	19,261.23㎡
●蚕糸の森公園	(和田3-55-30)	27,146.86㎡
●柏の宮公園	(浜田山2-5-1)	43,458.30㎡
●井草森公園	(井草4-12-1)	39,503.80㎡
●桃井原っぱ公園	(桃井3-8-1)	40,000.00㎡



◀ 蚕糸の森公園のゲートシャワー(作動時)



▶ 井草森公園の放水銃(作動時)

◇防災機能を備えた公園とは

公園には、災害が発生したときの一時な避難地として、その安全を確保するための手立てが講じられています。

例えば、公園の周りは、火災の延焼を防ぐ防火樹林帯で囲まれ、広い空き地が設けられています。

また、公園によって、放水銃、樹木スプリンクラー、ゲートシャワー、貯水槽、備蓄倉庫などのさまざまな防災設備も整えられています。

◇防災設備と機能

●防火樹林=シイノキ、シラカシ、タブノキなどの不燃性が高い木を植えることで、災害時に火災が発生した際、延焼を防止することができます。また、樹木スプリンクラー、放水銃などの設備を併用することで、さらにその効果を高めることができます。

●ゲートシャワー=火災発生時の公園入り口から熱気流等の進入を軽減し、また公園へ避難された方の体を冷やす効果があります。

●貯水槽=災害時、防火用水、消火用水、生活用水、散水等のさまざまな用途のために必要な水を貯留することができます。また貯水槽にかぎらず、公園内の水施設(池、流れなど)から水を取ることが可能です。

●防災倉庫=災害時の備えとして、さまざまな物資や消耗品が保管・備蓄されています。

また、桃井原っぱ公園と柏の宮公園には、下水道に直結したマンホールタイプの非常用トイレを備えています。

5月29日(日)
柏の宮公園

第2回 南相馬市支援チャリティーバザー

南相馬市支援チャリティーバザー実行委員会では、福島県南相馬市へのさらなる支援を行うため、5月29日(日)に柏の宮公園(浜田山2-5-1)で「第2回南相馬市支援チャリティーバザー」を開催します。バザー開催に伴い、区民の皆さんから販売のための物品寄付を受け付けます。皆様のご協力をお願いします。

——問い合わせは、保健福祉部管理課地域福祉係へ。

● 物品のご寄付をお願いします ●

◇受付物品

新品・未使用で箱に入った贈答品等
例=タオル、シーツ、せっけん、食器セット、生活雑貨など
※受付できないもの=食料品・飲み物、家具、衣類、布団類、家電類

◇受付日時・場所

①高井戸保健センター(高井戸東3-20-3)
5月21日(土)・22日(日)午前10時～午後3時
②杉並中継所(井草4-15-18(井草森公園の北西角))
5月21日(土)～23日(月)午前10時～午後3時

ボランティアを募集します

物品の受け付け・仕分け・値段付け・バザー当日の販売員などのボランティアの募集をします。

【申込】☎電話で、杉並区社会福祉協議会杉並ボランティア・地域福祉推進センター☎5347-3939へ(他同センターホームページ)http://borasen.jp

(仮称) 保育室「若杉」の入所者を募集します

保育所入所待機児を解消するために区が準備を進めてきた保育室が、7月1日(金)に開所します。 — 問い合わせは、保育課入園相談係へ。

施設概要

▽所在地 Ⅱ天沼3-15-20(旧若杉小学校内)

▽形態 Ⅱ区直営(給食あり)

▽保育時間 Ⅱ午前7時30分～午後6時30分(日曜日・祝日・年末年始は休園)

▽定員(募集予定人数) Ⅱ2歳Ⅱ12名/3歳Ⅱ12名/4歳Ⅱ13名/5歳Ⅱ13名(計50名)。申し込み状況により、定員構成が変わる場合があります。各クラスの年齢は、4月1日が年齢基準日となります。

対象児童

区内在住で、保護者が就労などで日中保育できないお子さんのうち、区内の認可保育園に入園していない児童。

区外在住の方は6月末までに杉並区に転入予定があり、売買契約書や賃貸借契約書などで証明できる場合は、申し込むことができます。

保育室の申し込みは、区内の認可保育園の入園申し込みをしていることが条件です。保育室のみの申し込みはできません。

申込用紙の配布・受付場所

保育課入園相談係(区役所東棟3階)

申込用紙は、区ホームページからも取り出せます。

申込方法

①新規申し込み

「保育園入園申込書」と「杉並区保育室入所申込書」に必要書類を添えて提出。

※22年12月31日以前に保育園の入園申し込みをした方は、有効期限が切れてしまうため、新規申し込みとなります。

②転室申し込み

「保育室転室申込書」に必要書類を添えて提出。

※既存の保育室に在籍中で転室を希望する方。

③希望保育室の変更

「希望保育室変更届」に必要事項を記入の上、提出。

※23年1月以降に保育園の入園申し込みと既存の保育室の入所申し込みをしている方。それ以前に申し込みをした方は、新規申し込みとなります。

申し込みの注意

- ①入所を希望できる保育室は、1カ所のみです。
- ②既存の保育室に在籍中の児童の転室が内定した場合は、元の保育室に戻ることはできません。
- ③延長保育はありません。
- ④内定発表後、辞退等で空きができた場合は、7月入所の選考会議で追加選考を行います。
- ⑤震災などの影響で、開所が延期となる場合があります。

申し込み締切日

5月31日(必着)

※郵送で申し込み場合は、簡易書留で保育課入園相談係へ。余裕をもってお申し込みください。

内定者の発表

内定した方のみ、6月14日(火)に郵送で通知する予定です。

保育料(月額)

左表のとおり

保育料		8時間まで	8時間を超えて9時間まで	9時間を超えて10時間まで	10時間を超えて11時間まで
世帯収入700万円以上	2歳児クラス	2万7500円	3万5000円	3万3500円	3万6500円
	3歳児～5歳児クラス	2万3500円	2万5500円	2万7500円	2万9500円
世帯収入700万円未満	2歳児クラス	1万5000円	1万8000円	2万1000円	2万4000円
	3歳児～5歳児クラス	1万5000円	1万7000円	1万9000円	2万1000円

※世帯収入は、生計を一にする者の年間収入(給与収入および事業収入等)の合計額です。

5月12日は

「民生委員・児童委員の日」

民生委員・児童委員は、地域の身近な相談相手です

問い合わせは、保健福祉部管理課地域福祉係へ。

民生委員・児童委員(以下「民生・児童委員」)は、厚生労働大臣から委嘱され、社会福祉全般にわたる地域の身近な相談役として活動しています。

現在区では、431名の民生・児童委員(主任児童委員28名を含む)が活動しています。

◆地域の身近な相談窓口

民生・児童委員は、生活上で気掛かりなこと、子育て・介護などの悩み事をお伺いし、その内容に応じて、福祉事務所や子ども家庭支援センター、地域包括支援センター(ケア24)などの関係行政機関への橋渡しをしています。

◆秘密は守られます

東京都の非常勤・特別職の公務員である民生・児童委員、主任児童委員には、守秘義務があります。相談で知り得た情報は守られますので、安心してご相談ください。

◆災害時に備えて

災害時に自力で避難が困難な方を、地域の方々による支え合いで助け合うネットワーク作りをお手伝いします。

民生・児童委員が訪問し「地域のたすけあいネットワーク(地域の手)※」の申請代行や「避難支援プラン」の作成を行います。

◆子育て支援と児童の健全育成

地域の児童館や子育てサロンでは、乳幼児の身体測定や手遊びなどのプログラムに民生・児童委員が参加し、子育ての支援を行っています。お気軽にご参加ください。

また、学校の夏休みなどには、地域のパトロールなども行っています。

外環の地上部街路(外環の2)に関する話し合いの会の参加者を募集します

話し合いの会の参加者を募集します

「外環の地上部街路(外環の2)」は、昭和41年、高架式高速道路の東京外かく環状道路(外環)とともに、そのルート上に都市計画決定されています。平成19年に高速道路の外環道は地下方式に都市計画変更されましたが、「外環の地上部街路」については、現在も都市計画道路として位置付けられています。

このたび、東京都は、地上部街路(外環の2)について、沿線地域の皆さんの意見を伺うため、「話し合いの会」を設置し、下表の地域にお住まいの方から参加者を募集します。なお、定員を超えた場合は抽選を行います。結果は応募者に通知します。

「話し合いの会」は6月下旬に運営に関する打ち合わせを行います。お問い合わせは、

「外環の地上部街路」について、その必要性の有無から検討していく仕組みをつくることや、検討のプロセスを明らかにすることを要望してきましたが、都は、平成20年3月に「外環の地

上部の街路について(検討の進め方)を公表し、この中で地上部の街路の必要性やあり方などについて、広く意見を聴きながら検討を進めることとしました。

予定しています。
④5月31日(消印有効)までに所定の用紙に必要事項を記入の上、郵送またはファックスで東京都都市整備局都市基盤部街路計画課外かく環状道路係(〒163-8001新宿区西新宿2-8-11 FAX 5388-1354)へ。
▽用紙の配布 Ⅱ都市計画課(区役所西棟5階・西荻地区民センター・西荻駅前事務所・久我山会館・今川図書館・宮前図書館で配布。東京都都市整備局ホームページ <http://www.toshiseibi.metro.tokyo.jp/kiban/gaikaku/gairo.htm> から取り出せます。東京都

(募集地域・人数)

地域	募集人数
井草5丁目、上井草3・4丁目、今川3・4丁目、桃井3・4丁目	2名
善福寺1～4丁目	2名
上荻4丁目、西荻北2～5丁目	2名
西荻南1～3丁目、松庵1～3丁目	2名
宮前5丁目、久我山1・3・4丁目	2名

★南相馬市への支援活動★

4月3日(日)に桃井原っぱ公園で行われた南相馬市支援チャリティーバザーでは、民生委員・児童委員も支援活動の一環として、事前の物品受付や値段付け、当日の販売などにボランティアとして参加しました。



▲チャリティーバザーで物品を販売しました

区からの お知らせ

SUGINAMI INFORMATION

学生納付特例制度と若年者納付猶予制度

日本国内に住む全ての人は、20歳になった時から国民年金の被保険者となり、学生であっても国民年金に加入することが必要です。

学生の方で本人の前年の所得が一定額以下の場合には、申請により在学中の国民年金保険料の納付が猶予される「学生納付特例制度」があります。

また、学生でない30歳未満の方の場合には、本人および配偶者の所得が一定額以下の場合には、申請により国民年金保険料の納付が猶予される「若年者納付猶予制度」があります。

これらの制度により納付が猶予された期間は、老齢基礎年金を受け取るために必要な期間（受給資格期間）に算入されませんが、受け取る年金額には反映

審議会等のお知らせ	
審議会名	第1回杉並区教育ビジョン策定委員会
日時	5月17日(火)午前10時～正午
場所	区役所第4会議室(中棟6階)
主な内容	新教育ビジョンの策定方針 など
問い合わせ	教育委員会事務局庶務課計画担当

されません。ただし、10年以内、保険料を納めることができ「追納制度」が利用できます。これらの申請を行わず、保険料を未納のままにしておくと、不慮の事故などにより障害が残った場合、障害基礎年金を受け取ることができなくなりますのでご注意ください。

区国保年金課国民年金係

募集します

杉並・わがまちクリーン大作戦参加者

まちをもっと美しく、もっとすてきにしてみませんか。地域の清掃に取り組み団体などの活動を支援するため、「ごみ袋(20袋程度)」を提供します。

内配布場所 Ⅱ環境課(区役所西棟7階)、地域課地域活動係(各地域区民センター内) Ⅲ受付時間 Ⅱ平日午前9時～午後5時(年末年始は除く) Ⅳ環境課庶務係

地域運営学校の 学校運営協議会委員

地域運営学校(コミュニティ・スクール)は、地域住民や保護者などで組織する学校運営協議会を通じて、学校運営に参画し、地域に開かれ信頼される学校づくりの実現を目指す仕組みです。あなたの声を地域の学校運営に活かしてみませんか。

内学校運営協議会委員として協議会に出席(月1回程度)など Ⅲ募集校 Ⅱ杉森中学校(阿佐谷北5-45-24) Ⅳ資格 Ⅱ募集校の通学区域または隣接する通学区域に在住・在勤・在学する現在20歳以上の方 Ⅴ募集人数 Ⅱ2名以内 Ⅵ報酬 Ⅱ6000円(協議会に出席した場合) Ⅶ申

請書(教育改革推進課へ区役所東棟6階)と募集校で配布。区ホームページからも取り出せます)と作文(地域と学校運営の今後のあり方)800字程度)を、6月10日(必着)までに教育改革推進課へ郵送または持参 Ⅳ同課他 ①書類審査合格者のみに6月中旬に面接を行います ②応募書類と作文は返却しません

「ほっと一息」介護者ヘルプ」実施事業者

区は、7月1日(金)から要介護高齢者を在宅で介護している介護者の休息やリフレッシュを目的とした介護者支援サービスを始めます。介護者の家事の代行などをするために、ホームヘルパーを派遣する区内訪問事業者を募集します。

内区が利用券を発行した介護者からの依頼により、介護者の自宅へホームヘルパーを派遣し、介護者の家事代行(調理・洗濯・掃除)等のサービスを提供する Ⅲ委託期間 Ⅱ7月1日～24年3月31日 Ⅳ資格 Ⅱ区内に事業所があり、介護保険法による指定介護予防サービスおよび指定居宅サービスの訪問介護事業所(高年齢者在宅支援課管理係) Ⅴ区役所西棟2階)で配布。区ホームページからも取り出せます)を、5月20日午後5時(必着)までに同係へ郵送または持参 Ⅵ同係

その他

区民意向調査の実施

区民の皆さんが、区政に対してどのような意見や考えをお持ちなのかを知るために、区民意向調査を実施します。調査票を

職員の軽装での勤務にご理解ください

区役所の夏場における節電対策の一環として、今年度は5月～10月まで職員が、ノーネクタイなどの軽装で勤務しています。ご理解をお願いします。

区職員課または環境都市推進課

回収するため調査員(区の委託業者)がご家庭に訪問しますの、ご協力をお願いします。

内調査内容 Ⅱ定住性と生活環境・健康と医療、社会参加活動状況・区政への要望など Ⅲ調査方法 Ⅱ5月13日(金)頃に委託業者が調査票を送付します。5月20日～6月5日に調査員が回収に伺います Ⅳ調査委託先 Ⅱ(株)ラック計画研究所 Ⅲ無作為に選んだ区内在住で18歳以上の方1400名 Ⅳ区政相談課

在宅患者の使用済み注射針を回収しています

在宅医療を受けている方が自宅で使用した注射針を安全な方法で廃棄するため、杉並区薬剤師会では、薬局で使用済み注射針を回収しています。なお、自己血糖測定器の針は構造上、安全に廃棄可能ですので、可燃ごみとしてお出しください。

内回収方法 Ⅱ①「使用済み注射針回収票」の表示のある薬局で注射針を購入する際に保管容器が交付されます ②使用済みの注射針を保管容器に入れてください ③保管容器がいっぱいになったら購入した薬局に持参してください Ⅳ杉並区薬剤師会 Ⅴ3393-13080または区清掃管理課清掃事業推進係

「ごみ・資源の収集カレンダー」にご意見をお寄せください

日	月	火	水	木	金	土	日
1	2	3	4	5	6	7	8
9	10	11	12	13	14	15	16
17	18	19	20	21	22	23	24
25	26	27	28	29	30	31	

平成23年版ごみ・資源の収集カレンダー

現在ご使用いただいている「平成23年版ごみ・資源の収集カレンダー」に、ご意見・ご感想をお寄せください。皆さんからいただいたご意見をもとに、よりわかりやすく、使いやすい「平成24年版ごみ・資源の収集カレンダー」を作成していきます。

お寄せいただいたご意見の概要とカレンダーの改善点は、区ホームページなどで公表する予定です。

- 【募集期限】6月17日(金)
- 【送付方法】郵送、ファクスまたはEメールにご意見を書いて、下記のあて先にお送りください(住所・氏名などは記入不要です)。
- 【あて先】清掃管理課清掃事業推進係 FAX3312-2306
- ✉seiso-kanri@city.suginami.lg.jp
- 【問い合わせ】清掃管理課清掃事業推進係

グループホーム・ショートステイなどの 高齢者複合施設が開設します

区では介護が必要になっても住み慣れた地域で安心して住み続けられるよう、介護施設の整備を進めています。その一環として、8月1日(月)に高齢者複合施設が開設します。

——問い合わせは、区高齢者施策課計画推進担当へ。



▲ジャパンケアサービス多機能施設堀ノ内

ジャパンケアサービス多機能施設堀ノ内(堀ノ内2-19)は、認知症高齢者グループホーム(定員18名)、ショートステイ(定員20名)、認知症対応型デイサービス(定員12名)の複合施設です。

この施設は(株)ジャパンケアサービス(豊島区北大塚1-13-15)が区有地を借り受け運営するものです。

◆入居・利用説明会

①5月14日(土)午後7時～8時30分 ②22日(日)午前10時～11時30分 ③7月1日(土)午後7時～8時30分 ④区内在住の方、区内在住の要介護等高齢者を介護している家族、介護医療関係者 ⑤各日38名(申込順) ⑥電話で、ジャパンケアサービスグループコールセンター室 ☎0120-4131-365へ

◆その他

(1)グループホームの入居申込期間は6月1日(水)～21日(火)です (2)同施設の看護師・介護職員(介護福祉士)を募集しています

◆問い合わせ

(株)ジャパンケアサービス「ジャパンケアサービス多機能施設堀ノ内」開設準備室 ☎0120-925-1105(午前9時～午後6時。土・日曜日、祝日を除く)

■すぎなみ地域大学 公開講座「学校介助員ボランティア講座」

時 5月19日(木)午前9時30分～11時30分 場 セシオン杉並(梅里1-22-32) 内 発達障害とは～軽度発達障害(LD〈学習障害〉)やアスペルガー症候群等の知識と捉え方 師 むさしの発達支援センター所長・森山徹 定 80名(先着順) 費 無料 申 当日、直接会場へ 問 すぎなみ地域大学 ☎3312-2381

■6月「始めたいひとのウォーキング講座」

認知症予防に効果のあるウォーキングを始めませんか。 時・場 杉並保健所(荻窪5-20-1) = 6月8日(水)・15日(水)・22日(水)午後1時30分～3時30分▷永福和泉地域区民センター(和泉3-8-18) = 6月10日(金)・17日(金)・24日(金)午前10時～正午/いずれも計3回 師 NPO杉並さわやかウォーキング 区内在住で65歳以上の方 定 20名(申込順) 費 無料 申 5月12日から電話で、区コールセンター ☎#8800 または ☎3372-8800へ 問 高齢者施策課介護予防事業係 長寿②対象事業

■家族介護教室

◇体にやさしい介護法

時 5月19日(木)午後2時～4時 場 あんさんぶる荻窪(荻窪5-15-13) 内 正しいトランス(移乗)方法、腰痛・肩こり予防の学習 師 東京在宅サービス職員 区内在住・在勤の方 定 25名(申込順) 費 無料 申 問 電話で、ケア24南荻窪 ☎5336-3724へ

◇古武術と整体を利用した楽々介護法～腰痛・筋肉痛をおこさない楽々介護法の実践

時 5月26日(木)午後2時～4時 場 浴風会大ホール(高井戸西1-12-1) 師 孫の手倶楽部・増子晴彦 区内在住・在勤の方 定 20名(申込順) 費 無料 申 問 電話で、ケア24高井戸 ☎3334-2495へ

◇日ごろの疲れをリフレッシュ～カンタン!腰痛緩和とリンパマッサージ

時 5月26日(木)午後1時30分～3時 場 永福和泉地域区民センター(和泉3-8-18) 師 東京在宅サービス・徳山充徳 区内在住でおおむね60歳以上の方 定 30名(申込順) 費 無料 申 問 電話で、ケア24永福 ☎5355-5124へ

◇まるごと、有料老人ホームのすべて!～終の棲家の選び方

時 6月23日(木)午後1時30分～3時 場 勤労福祉会館(桃井4-3-2) 師 立花浩平 区内在住の方 定 25名(申込順) 費 無料 申 問 電話で、ケア24上荻 ☎5303-6851へ

■杉並視覚障害者会館「杉並アイブラザ」

NPO法人杉並区視覚障害者福祉協会は、次の事業を行っています。

◇一般の方を対象に、三療(ハリ・マッサージ・きゅう)を行っています

時 午前9時～午後9時(水曜日、第3月曜日を除く。受け付けは午後7時まで) 費 60分=初回4000円、2回目以降3600円/80分=初回5500円、2回目以降5000円 申 電話で、同会館へ

◇三療施術者を募集しています

区内在住のハリ・マッサージ・きゅう師の免許を

(視覚障害者会館の各種教室)

教室名	開催日	定員
A 点字	6月1日・8日・29日、7月6日・13日、9月7日・14日・28日、10月5日・12日(いずれも水曜日の午前10時～正午。計10回)	20名
B パソコン	6月7日・14日・21日、7月5日・12日・26日、9月6日・13日、27日、10月4日・11日(いずれも火曜日の午前10時～正午。計11回)	10名
C 料理	5月～24年3月の毎月第3水曜日、午前10時30分～午後1時30分(8月を除く。計10回)	15名
D 三療	6月1日(水)、24年2月1日(水)の午後1時30分～3時30分	各20名

(注) A・B=ボランティアの方も参加できます。 B=視覚障害者にパソコンを指導するアシスタント養成の講習会です。マウスを使わず、パソコンが発する合成音を聞きながらキーを操作する方法を習得します。 C=男性もご応募ください。 D=三療資格が必要です。

お持ちの視覚障害者で、自営または就職することが困難な方に対し、仕事の場を提供します。

◇各種教室

時・内・定 左下表のとおり 費 無料 申 A・B・Cは電話で、同会館へ。Dは当日、直接会場へ

場・問 杉並視覚障害者会館(南荻窪3-28-10) ☎3333-3444)

■学校開放公開講座 杉十小「郷土史文化講座」

時・内 下表のとおり 場 杉並第十小学校(和田3-55-49) 区内在住・在勤・在学の方 定 各70名(先着順) 費 無料(見学会の費用は自己負担) 申 当日、直接会場へ 問 杉十小開放管理事務室 ☎3311-2523(月～金曜日=午後5時～9時/土・日曜日、祝日=午前9時～午後9時)

(杉十小「郷土史文化講座」)

月 日	内 容
5月24日(火)	藤原道長 栄華を支えた、はやり病の女性たち
6月7日(火)	まだまだあるぞ「寄生虫病」
21日(火)	「幕末の篤農家 二宮金次郎(尊徳)」の実像にせまる
7月13日(水)	見学会「北多摩・武蔵野～近代日本の軌跡」を探る
26日(火)	「太平記」が語る南北朝時代
8月16日(火)	人に感染するペットの病気
9月6日(火)	「志賀直哉」の人生とその作品
27日(火)	「西行の和歌と人生」 筑前琵琶・五弦の演奏「未練西行」
10月11日(火)	様々な国、民族に見られる風俗・習慣～冠婚葬祭のありかたなど
26日(水)	見学会「海老名、二宮町、山北町、小田原、御殿場」方面の歴史探訪

- ※1. いずれも時間は、午後7時～8時30分。
- 2. 5月24日に開講式、10月11日に閉講式を行います。
- 3. 見学会の詳細は、講座開催時に説明します。
- 4. 各講座の講師についてはお問い合わせください。

情報 **ぽけっと**

区の後援・その他の催し・講座など

催し

★日本フィルホームタウン・シリーズ～杉並公会堂開館5周年記念コンサート 時 6月1日(水)午後7時15分 場 杉並公会堂 内 出演 = 藤岡幸夫(指揮)ほか▷曲目 = ベートーベン「交響曲第5番「運命」」ほか▷費 S席5000円ほか(全席指定) 申 チケット販売窓口 = 日本フィル・サービスセンター ☎5378-5911 問 同センター

★「ピアノ連弾と管楽器アンサンブルの虹色のコンサート」とマジックショー 時 5月29日(日)午後2時 場 浴風会コミュニティホール 内 出演 = マジック・風の園▷曲目 = 「スラブ舞曲」ほか▷区内在住の方 定 200名(先着順) 費 無料 申 当日、直接会場へ 問 マジック・風の園 佐藤 ☎3333-0313 他 車椅子席あり

★さざんかシティウィンズコンサート2011 時 6月5日(日)午後2時 場 杉並公会堂 内 出演 = 鈴木隆宗(指揮)ほか▷曲目 = バレエ「ガイーヌ」より「ムーンリバー」ほか 費 無料 申 当日、直接会場へ 問 武 ☎090-7700-9406

★モーツァルト歌劇「フィガロの結婚」全幕公演 時 6月18日(土)午後4時30分 場 セシオン杉並 内 出演 = Tokyo Play Opera 定 496名(抽選) 費 3000円(就学前のお子さんはご遠慮ください) 申 Eメール(5面記入例参照)で、Tokyo Play Opera ☎tpo50551@yahoo.co.jpへ 問 同団体 ☎090-1773-7065 他 区民30名を無料招待 = 往復ハガキ(5面記入例参照。1人1枚)で、6月3日(必着)までにTokyo Play Opera

(〒168-0064永福3-23-1 O.B.S.エイク)へ(抽選)

★杉並親子劇場「なんかよーかい」～ちょっと不思議な楽しいお芝居 時 6月12日(日)午後2時 場 杉並公会堂 内 出演 = 劇団風の子 3歳以上の方 定 190名(申込順) 費 2700円(前売り2500円。子育て応援券利用可) 申 ファクス(5面記入例参照)で、杉並親子劇場・渡辺 FAX3331-4381へ 問 渡辺 ☎3331-4381

★わたぼうしの会ポニー乗馬会～障害のある子どもにも一緒に楽しみましょう 時 5月29日(日)午後1時30分～3時(雨天中止) 場 井草森公園 内 ポニーによる引き馬、ふれあい小動物コーナー 定 50名(先着順) 費 500円(保険料含む) 申 当日、直接会場へ 問 わたぼうしの会・浅野 ☎5938-3334 他 小学生以下は保護者同伴

★ボーイスカウト杉並第6団バザー 時 5月22日(日)午前10時～午後2時 場 桃井第三小学校 内 模擬店、ゲーム、フリーマーケットなど 申 当日、直接会場へ 問 同団体・国保 ☎090-1600-2959 他 フリーマーケットの出店者も募集しています

★香りのバラ園公開&震災チャリティーバザー 時 5月21日(土)・22日(日)午前10時～午後4時(両日雨天時は28日(土)・29日(日)) 場 浴風会 内 バラ300種の公開、チャリティーバザー、コンサートほか 費 無料 申 当日、直接会場へ 問 江代 ☎3329-5782(午後9時～11時)

講座

★建築家協会杉並地域会土曜学校～街並散歩「松庵界隈と一庵庵を訪ねて」 時 5月28日(土)午後3時45分集合～6時解散(雨天実施) 場・内 J R西荻窪駅改札口→松庵界隈街歩き→一庵庵見学 師 杉並たてもの応援

団 定 40名(申込順) 費 500円 申 問 電話で、日本建築家協会関東甲信越支部杉並地域会・坂野 ☎3220-5100へ

★青色申告と経理・簿記セミナー～初めて青色申告をする方対象 時・問 5月23日(月) ①午前9時30分～11時30分 = 事業所得者 ②午後1時30分～3時30分 = 不動産所得者 場 杉並青色申告会 定 各10名(申込順) 費 各500円 申 問 電話で、5月22日までに杉並青色申告会 ☎3393-2831 他 長寿③対象事業

★パソコン入門・デジカメ入門講習会 時・内 6月6日(月)～10日(金) ①午前10時～午後0時30分 = パソコン入門 ②午後1時30分～4時 = デジカメ入門/いずれも計5回 場 済美教育センター 師 I Tスクエア杉並 定 各15名(抽選) 費 各7000円(テキスト代含む) 申 往復ハガキ(5面記入例参照)に①②の希望も書いて、5月20日(必着)までに I Tスクエア杉並(〒168-0063和泉3-17-15)へ 問 同団体 ☎090-4722-2574

★講演会「認知症ケアセミナー」 時 5月27日(金)午後1時30分～4時15分 場 セシオン杉並 内 認知症の人のねがいを考え・伝え・実践する「ひもときシート」の活用法ほか 師 認知症介護研究・研修東京センター 大島憲子ほか 区内在住の方 定 578名(先着順) 費 無料 申 当日、直接会場へ 問 認知症介護研究・研修東京センター 渡邊 ☎3334-2173

★私のみどりのまちづくり講座 時・内 5月30日(月) = 杉並の自然「昔と今」▷6月20日(月) = ピオトープとはどんなところか、座学と体験学習▷7月15日(金) = みどりのまちづくりの秘訣/いずれも午後1時～4時30分(計3回) 場 西荻地区区民センター 師 東京大学総合研究博物館協力研究員・須田孫七ほか 区内在住の方 定 20名(申込順) 費 500円 申 Eメール(5面記入例参照)で、

5月27日までにピオトープネットワーク杉並 ☎bionet_suginami@csc.jpへ 問 同団体 ☎090-9006-3910

その他

★杉並清掃工場見学会(5月分) 時 5月28日(土)午後1時30分～3時 場 杉並清掃工場 定 50名(申込順) 費 無料 申 問 電話で、5月26日までに杉並清掃工場 ☎3331-6274へ

★杉並オラトリオ合唱団員募集 時 練習 = 5月から毎週水曜日午後6時15分～9時ほか 場 久我山会館ほか 内 パッハ「マタイ受難曲」師 声楽家・須崎由紀子ほか 費 入会費5000円、月4000円 申 ファクス(5面記入例参照)で、杉並オラトリオ合唱団事務局 FAX3392-6680へ 問 事務局 ☎ FAX3392-6680 他 24年11月に杉並公会堂で公演します

★ホームヘルプサービス協力会員募集 内 日常生活を行うのが困難な高齢者や障害のある方のお宅での家事や、外出の付き添いなど介護の援助▷謝礼 = 1時間800円(家事)、1時間1000円(介護) 内 心身ともに健康で18歳以上の方 申 問 電話で、杉並区社会福祉協議会 ささえあい係 ☎5347-3131 へ 他 会員登録後、研修会(5月17日、6月14日)に参加していただきます

★不登校・ひきこもり無料相談会 時 5月16日(月)午前10時～午後1時(1人約1時間) 場 すぎなみNPO支援センター 師 心理カウンセラー・谷口英子 区内在住の方 定 20名(申込順) 費 無料 申 問 電話で、NPO法人相談室ハーモニー・谷口 ☎5338-7581へ

★杉並区交流協会 国際交流サロン～南相馬市のために皆で千羽鶴を折りませんか 時 6月27日までの毎週月曜日午後1時30分～4時30分 場 杉並区交流協会 費 無料 申 当日、直接会場へ 問 杉並区交流協会 ☎5378-8833

ハガキ・ファクス・Eメール 申し込み記入例

- (1) 行事名・教室名
- (2) 郵便番号・住所
- (3) 氏名(フリガナ)
- (4) 年齢
- (5) 電話番号

申込先の住所・ファクス番号・Eメールアドレスは、各記事の申込でご確認ください。
住所が記載されていないものは、区役所(〒166-8570阿佐谷南1-15-1)へお申し込みください。



1人1枚

※往復ハガキには返信用のあて先も記入。
託児のある行事は託児希望の有無、お子さんの氏名と年齢も記入。

震災の影響により、催し・講座などを中止・延期することがあります。
詳細は、主催者にお問い合わせください。

荻窪師小枝のフレディ代表・横山ひろこ宛区内在住・在勤・在学の方定14名(抽選)費1500円申込往復ハガキ(記入例参照)で、5月23日(必着)までにすぎなみ環境情報館(〒167-0051荻窪5-15-13あんさんぶる荻窪4階)へ同情報館☎3398-3191

リサイクルひろば高井戸

◇フリーマーケットinリサイクルひろば高井戸

時6月4日(出)・5日(日)午前10時～午後2時宛区内在住・在勤の方(業者出店不可)定募集区画=各日12区画(抽選)費1区画1000円申込往復ハガキ(記入例参照)に参加希望日も書いて、5月19日(必着)までに同ひろばへ他車での搬出入・来場はできません
◇自転車の手入れ方法とパンクの直し方

時5月22日(日)午後1時～3時30分宛区内在住・在勤・在学の方定10名(申込順)費130円申込5月13日から電話で、同ひろばへ他長寿③対象事業

◇裂き織り体験コーナー

織り機で裂いた古布を織ります。
時5月30日(月)午前10時30分～午後0時30分宛区内在住・在勤・在学の方定10名(先着順)費無料申込当日、直接会場へ(5月13日から電話での申し込みも可)

◇ハンドタオルで作るペットボトルケース

時6月10日(金)午後1時30分～3時30分宛区内在住・在勤・在学の方定12名(申込順)費300円申込5月13日から電話で、同ひろばへ他長寿③対象事業
——〈いずれも〉——

場・同リサイクルひろば高井戸(〒168-0072高井戸東3-7-4 ☎3331-4360/水・木曜日休館)

400円申込往復ハガキ(記入例参照)に、在勤・在学の方は勤務先または学校名も書いて、5月20日(必着)までに郷土博物館(〒168-0061大宮1-20-8)へ同博物館☎3317-0841

■育児講座「お父さんとお母さんと一緒にタッチケア」

子育てに奮闘しているお父さんとお母さん。ちょっと一息いれませんか。
時6月4日(出)午前10時場今川保育園(今川3-3-18)師代田佳恵宛歩行前のお子さんと保護者定15組(申込順)費無料申込・同電話で、子育てサポートセンター今川☎3394-3935へ他車での来場はご遠慮ください

■育児講座「いのちの輝き・愛を伝える子育て」

子供が「自分は愛されている」と感じながら、成長していくための言葉かけやスキンシップの仕方をお話します。

時6月18日(土)午前10時場子育てサポートセンター中瀬(下井草4-25-10中瀬保育園内)師バースコーディネーター・永野清歌宛これから親になる方、子育て中の方定30名(申込順)費無料申込・同電話で、子育てサポートセンター中瀬☎3399-6447へ他①託児あり(事前申込制)②車での来場はご遠慮ください

■7月の足腰げんき教室

普段あまり運動経験のない方、介護予防のための運動を体験してみませんか。

時・場下表のとおり円ポールを使った体操を中心に、栄養や口腔機能などの介護予防に関する情報提供師健康運動指導士宛区内在住の65歳以上で介護保険の要介護・要支援の認定を受けていない方定各15名(抽選)費無料申込5月23日までに電話で、区コールセンター☎#8800または☎3372-8800へ同高齢者施策課介護予防事業係他長寿②対象事業

〈7月の足腰げんき教室〉

会場	番号	日時(週1回、4回コース)
杉並保健所4階運動室(荻窪5-20-1)	11	7月7日～28日の毎週(木)午後2時～4時
杉並保健所4階機能訓練室(荻窪5-20-1)	12	7月1日～22日の毎週(金)午後1時30分～3時30分
高齢者活動支援センター(高井戸東3-7-5)	13	7月6日～8月3日の毎週(水)(7月20日を除く)午後1時30分～3時30分
和田区民集会所(和田2-31-21)	14	7月7日～28日の毎週(木)午前9時30分～11時30分
久我山会館(久我山3-23-20)	15	7月5日～26日の毎週(火)午前9時30分～11時30分

催し EVENT

■図書館寄席 本と落語のすてきな関係

図書館司書の資格を持つ落語家を招いて、図書館寄席を行います。

時5月29日(日)午後1時30分～午後3時場成田図書館(成田東3-28-5)師落語家・入船亭扇治定30名(申込順)費無料申込・同電話で、成田図書館☎3317-0341へ

■杉並区子ども読書月間記念事業～人形劇団ブークによる人形劇「もりのへなそうる」

時6月11日(出)①午前10時30分②午後1時30分場中央図書館各回80名(抽選)費無料申込往復ハガキ(記入例参照)。家族は1枚。参加希望者全員の名前を記載)に希望回も書いて、5月28日(必着)までに中央図書館(〒167-0051荻窪3-40-23)へ同図書館事業係☎3391-5754



■すぎなみの息づく緑で草木染め～初夏の色を染める

時6月4日(出)午後1時30分～4時場あんさんぶる

〈ゆうゆう館協働事業〉

ゆうゆう館は高齢者向け施設ですが、宛に指定がなければ区内在住・在勤・在学の方ならどなたでも参加できます。

ゆうゆう館名	内容	日時
下高井戸館(下高井戸3-31-11 ☎ FAX3302-2161)	楽しいビーズ教室	5月24日から毎月第4(火)午後1時～2時30分費1回500円(材料費別)
高円寺東館(高円寺南1-7-22 ☎ FAX3315-1816)	お茶を楽しむ、ゆうゆう茶道師矢作宗幸	毎月第1・3(月)午後1時30分～3時30分費1回500円
高円寺南館(高円寺南4-44-11 ☎ FAX5378-8179)	初心者のためのパソコンサロン～基礎から丁寧に	毎月第1・3(金)①午前10時～正午②午後1時30分～3時30分費1回1000円(別途入会金500円)
馬橋館(高円寺南3-16-14 ☎ FAX3315-1249)	中国古典・漢詩を中心とした読書会	5月28日から毎月第2・4(土)午後1時30分～4時(計10回)宛地域在住の方費1回500円
和田館(和田1-41-10 ☎ FAX3384-3751)	歌小屋～懐かしの歌謡曲・童謡をともし	毎月第4(日)午後1時～3時定30名(申込順)費1回500円(ドリンク付き)
高円寺北館(高円寺北3-20-8 ☎ FAX3337-2266)	楽しい手作りカレンダー教室(初心者)	5月22日(日)午後1時～2時30分費200円

※申し込み・問い合わせは、各ゆうゆう館へ。第3日曜日は休館です。いずれも長寿③対象事業。

SPORTS

スポーツのある暮らし
健康の第一歩

競技大会

●シニア(還暦)対抗野球大会

時6月11日(出)・18日(出)(予備日6月25日(出))午前9時～午後5時場和田堀公園野球場(大宮1-6)宛区内を拠点に活動している60歳以上の選手で編成されたチーム(55～59歳までの選手は1チーム2名まで。投手・捕手は不可)定8チーム(抽選)費1チーム5000円(保険料を含む)申込往復ハガキに大会名・チーム名・代表者氏名(フリガナ)・住所・電話番号を書いて、5月21日(必着)までに松ノ木運動場(〒166-0014松ノ木1-3-22)へ同運動場☎3311-7410(出)5月27日(金)午後6時から松ノ木運動場で代表者会議を行います



◎の教室は、杉並区公共施設予約システム「さざんかねっと(スポーツ施設)」から申し込みできます。スポーツ施設用の個人利用者登録が必要です。申し込みは5月11日午前8時30分からハガキ締切日まで。

スポーツ教室

●青空体力づくり講座「あなたを変える呼吸と姿勢」

時6月16日(木)午前10時～正午(区共催)場荻窪体育館(荻窪3-47-2)師トータルフィットネスコーディネーター・中尾和子宛区内在住・在勤・在学の方定60名(申込順)費200円(当日)申込往復ハガキ(記入例参照)で、6月2日(必着)までに大野淑美(〒168-0063和泉1-50-9)へ同杉並区青空体力づくり指導員協議会・近藤☎3390-9437(出)運動のできる服装で運動靴を持参してください

●大人の休日ヨガ

土曜の夜に一週間の疲れをリセットしましょう。継続受講できます。
時5～9月の毎月第1・3土曜日、午後7時～8時30分場永福体育館(永福3-51

-17) 師中橋めぐみ宛区内在住・在勤・在学で16歳以上の方定50名(先着順)費1回500円申込当日、直接会場へ同永福体育館☎3328-3146

●太極鞭杆(べんがん)講習会

時6月2日～23日の毎週木曜日、午後7時～8時40分(計4回。区後援)場荻窪体育館(荻窪3-47-2)宛区内在住・在勤・在学の方定60名(申込順)費無料申込往復ハガキ、ファクスまたはEメール(記入例参照)で、5月28日(必着)までに下川和久(〒167-0051荻窪5-14-4-304 FAX3391-3515 yawaragikai@hotmail.com)へ同下川☎3391-3515(午前9時～午後7時)他動きやすい服装・室内靴・120cmくらいの棒を持参してください

●インディアカ「審判研修会と楽しむ会」

時6月4日(出)午後1時～5時(区後援)

場荻窪体育館(荻窪3-47-2)宛区内在住・在勤・在学の方定60名(申込順)費500円申込ハガキまたはファクス(記入例参照)で、5月31日(必着)までに杉並区インディアカ協会事務局・武石記代子(〒167-0034 桃井4-6-14 FAX3399-5879)へ同武石☎3399-5879(午後6時～9時)

●杉並区テニス連盟指導!

中級者硬式テニス教室

◎教室番号「1087」

時6月19日～7月24日の毎週日曜日、午前9時～11時(計6回。予備日7月31日(日))場妙正寺体育館人工芝庭球場杉並区テニス連盟宛区内在住・在勤・在学で16歳以上の中級者定22名(抽選)費6000円申込往復ハガキ(記入例参照)で、5月20日(必着)までに妙正寺体育館(〒167-0033清水3-20-12)へ同体育館☎3399-4224(出)3歳～就学前の託児あり(事前申込制)

名称	内容/講師	開催日・時間	定員	費用	申込/締切
●高井戸地域区民センター (〒168-0072高井戸東3-7-5 高井戸地域区民センター協議会 ☎3331-7841) ⑥第1・3(月)、毎月20日					
講	「災害発生」そのとき大切なペットは!! 災害に備えて普段どんな飼い方をしたらよいのか。災害が起こったらどのように避難したらよいのかお話しします/谷茂岡良佳(ペットの同伴はできません/長寿③)	6月4日(土)午後2時~4時	45名	100円	5月22日
●上高井戸区民集会所 (上高井戸1-15-5)					
講	身体も頭もいきいきエクササイズ ①日舞でエクササイズ②自宅でできる脳トレ、筋トレ③きちんとウォーキング④楽しくてめくぐい体操/藤村藤之輔、高津円、澤田俊之(長寿③)	6月9日~30日の毎週(木) 午後1時30分~3時(計4回)	20名	100円 別途保険料(毎回)30円	5月25日
●永福和泉地域区民センター (〒168-0063和泉3-8-18 永福和泉地域区民センター協議会 ☎5300-9412) ⑥第2・4(水)、毎月15日					
講	アロマオイルで作るボディパウダーと虫よけスプレー お子さんやペットにも安心して使えるボディパウダーと虫よけスプレーを作りませんか/AEAJ認定アロマセラピーインストラクター・津田敦子(長寿③)	6月9日(木)午後1時30分~3時30分	20名	1000円	5月26日
講	マジック・ワールドへの誘い つながろう!ちいきの輪~昨年より一段と腕を磨いて帰ってきました。パワーアップしたショータイムをお楽しみください/明治大学マジックグループ奇術研究会(長寿③)	6月11日(土)午後2時~4時	40名	300円	6月1日
講	みんなで楽しむ落語 つながろう!ちいきの輪~今年もやります「和泉寄席」落語・漫才・コントなど盛りだくさんです/明治大学落語研究会(長寿③)	6月19日(日)午後2時~4時	80名	無料	6月8日
講	協働事業 ささえあおう心の健康 介護経験談を聞き介護者支援策を学びます。ラフターヨガでストレス解消した後、地域の方々と交流を深めましょう/NPO法人杉並介護者応援団理事長・北原理良子(長寿③)	6月24日(金)午後1時30分~3時30分	30名	無料	6月14日
募	永福和泉地域区民センターまつりの展示作品など募集 センターまつりへの展示作品と出演者および模擬店を募集します。奮ってご応募ください(業者の出店は不可)	7月16日(土)・17日(日) 午前10時~午後4時	—	無料	5月26日
●下高井戸区民集会所 (下高井戸3-26-1)					
催	土曜日の音楽会 「スーパーピアノデュオクラシックコンサート」 フレッシュなデュオが奏でるクラシックの名曲をお楽しみください▷出演=申梨沙・佐藤寛巳▷曲目=ラフマニノフ「鐘」、ドビュッシー「亜麻色の髪の乙女」ほか	6月11日(土)午後6時30分	80名	無料	当日直接

●住民は地域社会の主人公

緑豊かで安心・安全なまち

新町自治会

新町自治会は、区の北西部に位置しています。今は「新町」の町名がないため、「新町」はどこですか?と若者やお子さんから質問を受けることがあります。これは昭和7年の市郡合併により、この地域の町名が「杉並区新町」となったことにさかのぼります。

自治会には、井草八幡宮や桃井第四小学校、杉並工業高等学校などがあり大変環境に恵まれた地域です。主な活動は、①「しんまち新聞」の発行②地域の安全見守り活動③地域交流活動があげられます。

情報誌「しんまち新聞」は平成3年から発行しています。全ページフルカラーで、総会報告・活動報告・行事予定など情報満載の内容で会員の皆さんから好評を得ています。年2回、各戸配布しており、次回の発行で第40号を数えるまでになりました。

「地域の安全見守り活動」の防犯パトロールは、毎月不定期で実施し、自治会内をくまなく巡回しています。特に25年の歴史を数える年末夜警は、皆さんのご協力の上に成



▲恒例の「歩こう会」

顔を見るところうれしく思います。自治会は、上井草青少年育成委員会の活動にも積極的に協力し、また桃井第四小学校の「昔遊び」、「うどん作り教室」などのお手伝いもしています。

今後も地域の方たちと協力し「緑豊かで安心・安全なまちづくり」になお一層努力していきたいと思えます。

(会長 本多一郎)

立つています。毎年12月26日(30日)に実施していますが、町会内を2回巡回するため終了時刻は深夜になります。しかし、毎年延べ人数60人程の方々に参加・協力していただいているおかげで、この期間の火災・犯罪等は全く現在にいたっています。

「地域交流活動」としては、歩こう会・会員親睦バス旅行・敬老慰安会(ラドン温泉)・子供会など盛りだくさんな企画で開催しています。特に毎回30~40人の参加がある「歩こう会」は年2回開催し37回を数えています。安全面に留意し苦勞しながらコース決めをしています。参加者の笑顔を見ることが、参加者の笑

飼い主のいない猫を増やさない活動支援事業

区は、飼い主のいない猫を適切に管理するグループの育成を目的としたモデル事業を行っています。この事業は、「飼い主のいない猫・杉並ルール」を守って活動しているグループが管理している猫の不妊・去勢手術の費用を、獣医師会の協力を得て、区が負担している事業です。

——問い合わせは、杉並保健所生活衛生課☎3391-1991へ。

●今年度の申請の受け付けを開始します

◇対象
複数の方々に、飼い主のいない猫を適正管理しているグループ

◇今回の手術承認予定頭数
100匹(オス50匹・メス50匹)
今年度は、秋に追加募集の予定があります。

◇申し込み
申請書(生活衛生課で配布。区ホームページからも取り出せます)を、6月10日(必着)までに同課(〒167-0051荻窪5-20-1)に郵送または持参してください。申請書は3種類あり、希望者には郵送します。後日、審査会で承認・不承認を決定後、通知します。

●「飼い主のいない猫」とは?

「飼い主のいない猫」とは、無責任な人間が捨てた猫やそれらが繁殖して増えたものです。こうした猫には、新しい飼い主を探すなどしてください。それでも見つからない場合には、これ以上、同じ境遇の猫が増えないようにするという意識を持ち、近隣の方の理解を得るため、次のことを守りましょう。

①えさは、できるだけ決めた時間に与える。自分の敷地ではない場合は、必ず土地の管理者の許可を得る。

②食べ残しは片付けて、周囲を清潔に保つ。

③フン・尿をした場合、その始末をする。

④不妊・去勢手術をする。

●猫の飼い主の皆さんへ

◇屋内飼育と終生飼養
屋外は交通事故や感染症の危険など、猫にとって必ずしも安全な場所とはいえません。また、思わぬ所で迷惑をかけているケースがあります。猫はできる限り屋内で飼育するようにしてください。また、一度飼い始めたら最後まで責任を持って飼養しなければなりません。動物の遺棄(捨て猫など)は違法行為で、罰則規定もあります。

◇不妊・去勢手術を
不妊・去勢手術を行うと、性格がおとなしくなる、発情期の鳴き声やストレスがなくなるなどのメリットがあり、屋内飼育もしやすくなります。

コミュニティ通信

地域区民センター協議会が企画する催し・講座など

申し込みは、往復ハガキで、各締切日(必着)までに該当の施設へ(抽選)。記載例は右記入例を参照。詳しい内容や託児の有無は、直接該当の地域区民センター協議会へお問い合わせください。

【マークのみかた】 **知**=お知らせ **催**=催し **講**=講座 **募**=募集

往復ハガキ記入例

〈1人1枚〉

- ①行事名②郵便番号・住所
- ③氏名(フリガナ)④年齢
- ⑤電話番号⑥返信用の宛先
- ⑦託児ありの行事は子供の氏名・年齢

各地域区民センター協議会への問い合わせは、月～金曜日午前8時30分～午後5時(各協議会の休業日を除く)

名称	内容/講師	開催日・時間	定員	費用	申込/締切
----	-------	--------	----	----	-------

●井草地域区民センター (〒167-0022下井草5-7-22 井草地域区民センター協議会 ☎3301-7723) ④第1・3(木)、第3(木)の前日

催	ばそこん寺子屋	初心者のためのパソコンよろず相談です。アドバイザーが親切に個別対応します(パソコンあり、持ち込み可)/NPOわくわくネット・児玉浩ほか	6月5日(日)午後1時30分～3時30分	—	無料	当日直接
	おもちゃの病院	こわれたおもちゃを修理します(実費がかかる場合があります)/長凡ほか	6月11日(土)、25日(土) 受付=午後1時30分～3時	—	無料	当日直接
講	初夏の山野草	季節の山野草の育て方と植え込み実習です。鉢物山野草などの草花でお困りのこともご相談ください/むさしの山草会・鈴木良昭(長寿③)	6月1日(水)、8日(水) 午後1時30分～3時30分(計2回) (3月の予定を延期した講座です)	20名	1400円	5月23日

●西荻地域区民センター (〒167-0034桃井4-3-2 西荻地域区民センター協議会 ☎3301-0815) ④第2・4(水)、6月13日(月)

講	協働事業 環境フォーラム「善福寺池周辺の自然環境を考える」	善福寺池の野鳥と植物たちとのかかわりを探ってみませんか。井荻小学校児童の研究発表と、生き物・植物・川の専門家の話を聞きます/環境省自然公園指導員・山室京子ほか	6月4日(土)午後1時30分～3時	70名	無料	当日直接
	健康増進のための生涯スポーツ「ノルディックウォーキング」を始めよう!	ストックを使ったウォーキングで、関節への負担が少なく腰痛防止やダイエット効果もあります/全日本ノルディック・ウォーク連盟ウォーキング指導部技術指導員・田村秀人(長寿③)	6月15日(水)・21日(火)午前10時～正午 (午前9時50分体育室集合。計2回)	20名	350円 (レンタル代・保険料含む)	6月1日
	アロマテラピー基礎講座「アロマでリフレッシュ!」	アロマオイルを使った虫除けスプレーやバスボムなどを作ります/アロマテラピーインストラクター・羽鳥冬子(1歳～就学前の託児あり(事前申込制)子育て応援券利用可/長寿③)	6月27日(月)・7月4日(月) 午前10時～正午(計2回)	30名	2000円	6月9日

●荻窪地域区民センター (〒167-0051荻窪2-34-20 荻窪地域区民センター協議会 ☎3398-9127) ④第2・4(月)、毎月20日

催	協働事業 楽しいレクリエーションスポーツ	障害のある方もない方も、年齢・性別に関係なく誰でも簡単にできる吹き矢・ダーツ等を楽しんでみませんか(上履きを持参してください/長寿③)	6月12日(日)午前10時～正午	—	無料	当日直接
講	古文書「函館(箱館)居留地の資料」を読む	古文書に興味をもち、読んでみたいと思っている方、古文書をこよなく愛する方に、どう読めばよいかをわかりやすく解説します/加藤直道(長寿③)	6月1日～22日の毎週(水) 午後2時～4時(計4回)	40名	200円	5月22日
	仏像入門	仏像とは何か、その種類やかたちについて、わかりやすく解説します/貝瀬弘子(長寿③)	6月16日～7月7日の毎週(木) 午後2時～4時(計4回)	60名	200円	5月22日

●阿佐谷地域区民センター (〒166-0004阿佐谷南1-47-17 阿佐谷地域区民センター協議会 ☎3314-7215) ④第2・4(水)、第3(水)

催	大人向け朗読とおはなしの会	今回は、藤沢周平「梅雨の傘」(日暮れ竹河岸より)などを取り上げます/こづはの会(長寿③)	6月11日(土)午後2時～3時	25名	無料	当日直接
----------	---------------	--	-----------------	-----	----	------

●梅里区民集会所 (梅里2-34-20)

催	土ようえほんとおはなしの会「梅里ミニスペシャル」	新緑の光をいっぱい浴びて、お友達と一緒に紙芝居・おはなし・ギターなどで楽しいひと時をすごしましょう/ORCAわーど、三つのりんご、長谷部二郎・知子	5月21日(土)午後3時～4時	—	無料	当日直接
----------	--------------------------	---	-----------------	---	----	------

●高円寺地域区民センター (〒166-0011梅里1-22-32 高円寺地域区民センター協議会 ☎3317-6614) ④第2・4(木)、第2(木)の前日

催	セッション杉並まつり2011	6月4日(土)・5日(日)午前10時～午後3時(雨天実施。内容・時間は変更になることがあります) ▶4日(土)=映画「フラガール」(午前10時)ほか、ユニカール、プリザーブドフラワーで作るプチケーキ(定員100名・参加費200円)、消防署・警察署によるイベント、パントマイム(バーバラ村田)、グループ発表 ▶5日(日)=映画「きな子～見習い警察犬の物語～」、「鉄道員(ぼっぼや)」(午前10時)ほか、落語(橋家半蔵)(午後0時30分)、阿波踊り(午後1時30分)、クイックマッサージ、ストラックアウトとスカイクロス、カラフル粘土と流木で作るフォトスタンド(定員100名・参加費100円)、包丁研ぎ・まな板削り(300～500円) ▶両日=似顔絵(100円)、NPOもび～る相談、フリーマーケット、パフォーマンス、ふるさと交流市場、各種模擬店(焼きそば・パン・肉まん・わたあめ・ジュースなど)、グループ展示、障害者団体販売コーナー				当日直接
講	ピアノ講座「音符を読めない人でもショパンが弾ける」	音符の読めない初心者でもショパンに挑戦し、目で見て、耳で聞いて、手を動かして脳を活性化し免疫力を高めませんか/栗山絵里子(長寿③)	6月10日(金)・17日(金)・24日(金) 午後1時30分～3時30分(計3回)	20名	200円	5月26日
	トリム健康体操	肩こり・骨折・腰痛・失禁を予防し、ストレスの解消に役立ちます。心身の健康づくりの運動です/木暮芳子(長寿③)	6月15日(水)・22日(水)・29日(水) 午前10時～正午(計3回)	30名	300円 (保険料含む)	5月30日

秋篠宮ご夫妻が コニファーいわびつをご訪問されました

秋篠宮ご夫妻が4月25日(月)、群馬県東吾妻町にある区の民営化宿泊施設「コニファーいわびつ」などを訪問され、東日本大震災の影響により避難している福島県南相馬市の皆さんにあたたかい励ましの言葉をかけられました。



群馬県企画部広報課提供
▲田中区長がご案内をしました

東日本大震災直後の支援活動に貢献 された団体に感謝状を贈呈しました

区は、4月28日(木)、震災直後の困難な状況の中、災害時相互援助協定を締結している南相馬市への支援活動に多大な貢献をされた団体に対し区長より感謝状を贈呈しました。

併せて、地震直後、遠足先に取り残された中学生の帰宅支援にご尽力いただいた団体に対し教育委員会より感謝状を贈呈しました。



感謝状
贈呈団体

- 杉並輸送事業協同組合
- 東交観光バス株式会社
- 大新東株式会社
- 東京福祉バス株式会社

区立施設の開設状況

区は、東京電力からの節電要請に基づき区立施設の開設時間を短縮するなどの対応を行ってきました。5・6月は、計画停電を「原則不実施とする」との発表を受け、一部施設を除き、区立施設の開設時間を原則、通常どおりの開設時間とします(右表参照)。

5・6月の証明書自動交付機は、一部施設を除き通常どおりご利用いただけます(施設により利用時間が異なります。詳細は区ホームページをご覧ください)。

7～9月は、電力需給に応じた節電対策のため、施設の機能や利用実態に配慮し、集会施設等については、臨時休館日を設けたり、利用時間の制限などを行います(下表参照)。

——問い合わせは、各施設へ。

〈5・6月〉

下記施設を除き、原則、通常どおりの時間に開設します。

施設名	利用時間
区役所本庁舎 (区民係・区政相談課)	日曜日は閉庁
駅前事務所(同所に設置の証明書自動交付機)	平日の開設時間は午後5時まで
屋外体育施設	夜間の照明は休止

〈7～9月〉

4月28日現在

すでに予約したホール等のご利用いただけます。

施設名	休館日・利用時間
地域区民センター、 区民集会所、区民会館、 セシオン杉並、勤労福祉会館	通常休館日に加え、原則、休館日のない週に1日休館日を設ける
区民事務所会議室	原則、全日休止
あんさんぶる荻窪会議室、荻窪 北児童館遊戯室、集会室・図工室	各月、連続する平日4～5日間利用休止
杉並会館宴会室・集会室 アニメーションミュージアム	月曜日(祝日にあたる場合はその翌日)の休館日に加え、週1回の休館日を設ける
図書館	●各地域図書館は通常休館日に加え、輪番で原則、週1回の休館日を設ける。●中央図書館は通常どおり
科学館	原則、通常どおり
ゆうゆう館	●団体利用の利用時間を1時間程度短縮する。●ゆうゆう今川館は今川図書館、高齢者活動支援センターは高井戸地域区民センターに合わせて休館

施設名	休館日・利用時間
郷土博物館・分室	月曜日の休館日に加え、火曜日を休館日とする(月曜日が祝日の場合は開館し、その週は火曜日と水曜日を休館)
体育施設	●屋内施設と複合施設は通常休館日に加え、土・日曜日、祝日を除く週1回程度の休館日を設ける。●屋外施設の夜間照明は休止。●関根文化公園プールは休止。和田堀公園プールの夜間照明は休止し、開場期間を11日間短縮
学校開放	屋外施設の夜間照明は休止
児童館、 学童クラブ	通常どおり。●日曜日サンカード利用=通常どおり。●月曜日サンカード利用=団体利用のみ。●各施設の目的外利用は、昼間は通常どおり、夜間は輪番で休止。●児童青少年センター=第2、4月曜日に加え、他の月曜日にも閉館。なお、午後7時以降の利用と昼間の目的外貸出の一部を制限
産業商工会館	通常休館日に加え、月1回以上の休館日を設ける
座・高円寺	座・高円寺2ホールは、月1回以上の休室日を設ける
公会堂	PFI事業者に節電の協力を要請する
障害者福祉会館等	通常の休館日に加え、週1回程度の休館日を設ける

※詳細は、直接各施設へお問い合わせいただくか、区ホームページまたは、杉並区公共施設予約システム「さざんかねっと」をご覧ください。冷房温度の設定変更・エレベーターの一部停止・消灯等の徹底・利用者への節電の呼びかけは全館共通で引き続き行います。

新たな基本構想づくりに向けて 各種団体からの ご意見を募集します

——問い合わせは、企画課へ。

区では、昨年12月に基本構想審議会を設置し、今後10年間を展望した新たな基本構想の策定に向けて取り組んでいます。

このたび、幅広く区民の皆さんの意見を活かすための取り組みの一環として、昨年11月に実施した区民アンケートに引き続き、区内の各種団体からの基本構想に関する意見を募集します。提出いただいた意見は、新基本構想の策定に向けた議論に資するよう、審議会へ提供していきます。

◆対象◆

防犯、介護や子育て、まちづくりや環境保全活動など、区内で地域貢献を主な目的として活動しているNPOや地域団体、事業者等

◆記載方法◆

A4縦の用紙に横書きで、①団体名②代表者名③住所④電話番号⑤タイトル「テーマ」○○○について」と意見本文(800字程度)に併せて、意見要旨(200字程度)の記載をお願いします(区ホームページでは、これまでの審議会資料ほか意見提出の参考様式を掲載しています)。

◆内容◆

次のテーマについて、ご意見をお寄せください。(複数テーマ可)

- ◆まちづくり・産業・環境
- ◆道路、公園・緑地、駅周辺まちづくりなどのあり方
- ◆杉並らしい産業と経済活性化のあり方
- ◆快適な環境都市・杉並のあるべき姿
- ◆住宅都市・杉並の防災力

◆提出方法◆

郵送、ファクス、またはEメールで、6月8日(消印有効)までに企画課 FAX 3312-9912 ☎ kikaku@city.suginami.lg.jp

(発行日)毎月1日、11日、21日

