

すぎなみ



投票日に予定のある方は 期日前投票を 2
震災関連情報 3
区民相談 5
東日本大震災 応援しよう 南相馬市 12

発行/杉並区 区の代表電話 ☎3312-2111
 編集/広報課 FAX3312-9911 (広報課直通)
 〒166-8570杉並区阿佐谷南1-15-1 http://www.city.suginami.tokyo.jp/

杉並区コールセンター
 ☎#8800または☎3372-8800
 午前8時～午後8時(粗大ごみ受付 午前8時～午後7時)

～たしかかな未来をあなたの一票で～

杉並区議会議員選挙

投票・開票日 = 4月24日(日)
投票時間 = 午前7時～午後8時
選挙すべき議員の数(定数) = 48名



▶平成22年度明るい選挙啓発ポスターコンクール優秀作品
 國學院大學久我山中学校3年(応募当時) 武蔵勇輝さん

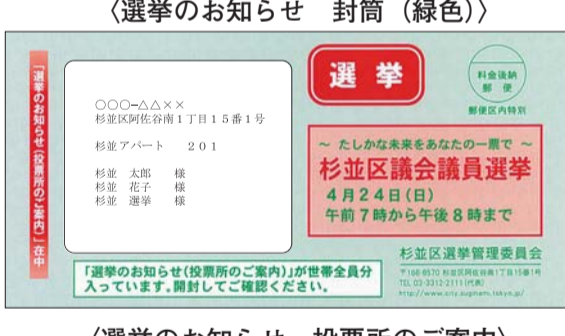


暮らしの中で最も身近な代表者を選ぶ大切な選挙です。
 住みよい「すぎなみ」をつくるため、あなたの1票を忘れずに投票しましょう。
 —問い合わせは、選挙管理委員会事務局へ。

「選挙のお知らせ」をお送りします
 投票日、投票所などをご案内する「選挙のお知らせ」は4月16日(土)から世帯ごと封書でお送りします。
 投票日当日は、お手元に届いたご自分の名前が記載された「選挙のお知らせ」を持参し、「選挙のお知らせ」に記載されている投票所へお越しください。
 また、「選挙のお知らせ」が届かない・紛失したなどの場合でも、投票資格がある方は投票できますので、投票所の係員にお申し出ください。
投票できる方
 今回の杉並区議会議員選挙において投票できるのは、次の要件を満たしている方です。
 ①平成3年4月25日までに生まれた
 ②平成23年1月16日までに杉並区へ転入の届出をし、投票日に選挙人名簿に登録されている

杉並区外へ転出する(した)方
 杉並区から転出すると投票できません。
杉並区内で転居した方
 平成23年4月4日までに区内転居の届出をした方は新住所地の投票所で投票できます。なお、4月5日以降に届出をした方は前住所地の投票所で投票することになります。
候補者を知るには
選挙公報
 候補者の政見・経歴などを掲載した「選挙公報」は、各世帯の郵便受けなどに直接お届けします。なお、選挙公報は4月20日(水)までにお届けする予定です。
 選挙公報が届かなかった場合には、選挙管理委員会事務局へご連絡ください。選挙公報をお送りします。また、区の施設、駅の広報スタンド、郵便局などにも備えおきますのでご利用ください。

★期日前投票をご利用ください
 期日前投票期間 4月18日(月)～23日(土)
 期日前投票ができる投票所などについては、2面をご覧ください。
 投票日に仕事や旅行などの予定があり投票所へ行けない方は、期日前投票制度がご利用できます。
 期日前投票は投票所の指定がありませんので、区内14カ所全ての期日前投票所へお越しください。
 投票することができず。
 なお、投票の際には、お手元に届いた「選挙のお知らせ」裏面の請求書に必要事項を記入し、期日前投票所へお越しください。



▲投票には、ご自分の名前が記載された「選挙のお知らせ」を持参してください

公営ポスター掲示場
 候補者のポスターを掲示する公営ポスター掲示場を区内523カ所に設置します。
投票は比較的早い午前中に
 投票所は、時間帯により混雑状況が異なります。特にお昼前後は混み合いますので、この時間帯を避けて投票にお出かけください。
 午前中は他の時間帯と比べ比較的空いていますので、待ち時間が少なく投票することができます。

上高井戸区民集会所 自動交付機の利用中止
 上高井戸区民集会所は投票所になるため、4月24日(日)の投票日は同集会所内に設置してある証明書自動交付機が1日利用できません。
投票・開票速報
 杉並区議会議員選挙の投票・開票速報は4月24日(日)に区ホームページ・モバイル版区ホームページでご覧いただけます。なお、投票速報は午前8時から、開票速報は午後10時30分から発表します。
 ▼区ホームページ
 http://www.city.suginami.tokyo.jp/
 ▼モバイル版区ホームページ
 http://www.city.suginami.tokyo.jp/mobile/



杉並区議会議員選挙

投票日に予定のある方は **期日前投票** を

期日前投票期間 = 4月18日(月)~23日(土)

※17日(日)は投票できません。

—問い合わせは、選挙管理委員会事務局へ。

投票日に以下のような予定がある方は期日前投票をすることができます

- ◆ 仕事や学業などの予定がある方
- ◆ 本人または親族の冠婚葬祭に出席する予定のある方
- ◆ レジャーや買い物などで出かける予定のある方
- ◆ 病気・ケガ・出産などで歩くのが困難な方

〈期日前投票ができる投票所・時間など〉

投票所 (14カ所)	時間
区役所	午前 8 時30分 ~午後 8 時
各地域区民センター (7カ所)	
区民会館 (方南・久我山・浜田山)	
区民集会所 (西荻南・本天沼・高円寺北)	

1. 「期日前投票請求書」の記載が必要となります。請求書は「選挙のお知らせ」裏面に印刷されているもの、または期日前投票所に備え付けのものをご利用ください。
2. 投票用紙への記載が困難な方は、投票所係員にお申し出ください。
3. 指定された投票所はありませんので、どちらの投票所でも投票できます。
4. 車での来所をご遠慮ください。(区役所を除く)

滞在先での不在者投票

出張や帰省などで杉並区以外に滞在する予定の方は、滞在先の選挙管理委員会では不在者投票をすることができます。

あらかじめ区の選挙管理委員会に投票用紙の請求が必要となります。

郵送などにより手続きを行うため時間がかかります。早めに請求方法などをお問い合わせください。なお、不在者投票請求書は区ホームページから取り出せますので、ご利用ください。

期日前投票ができる場所

杉並区役所 (中棟6階第4会議室)
阿佐谷南1-15-1

阿佐谷地域区民センター
阿佐谷南1-47-17

井草地域区民センター
下井草5-7-22

永福和泉地域区民センター
和泉3-8-18

荻窪地域区民センター
荻窪2-34-20

高円寺地域区民センター (セシオン杉並)
梅里1-22-32

高井戸地域区民センター
高井戸東3-7-5

西荻地域区民センター
桃井4-3-2

西荻南区民集会所
西荻南3-5-23

本天沼区民集会所
本天沼2-12-10

高円寺北区民集会所
高円寺北3-25-9

方南和泉会議室 (方南会館)
和泉4-42-5

「これからの選挙に向けての課題と対応」を作成しました

選挙管理委員会では、昨年の選挙を教訓として今後の選挙に活かしていくための課題と対応策をまとめた「これからの選挙に向けての課題と対応」を作成しました。報告書は区ホームページでご覧いただけます。詳細は、選挙管理委員会事務局へお問い合わせください。

久我山会館
久我山3-23-20

浜田山会館
浜田山1-36-3

区民の皆さんへ 「震災関連情報」

東日本大震災で、多くの方が被災されました。区は関係機関と協力をしながら、被災された方への支援を行っています。また、この震災の影響で区民の皆さんには、ご不便をおかけしますが、ご理解とご協力をお願いします。

節電にご協力を

東日本大震災に伴う原子力発電所や火力発電所の被災により、深刻な電力不足が続いています。

今後、電力の需要が拡大する夏場に向け、一層の節電にご協力をお願いします。

区に寄せられているご質問のうち主なものをご紹介します。

◆現在、杉並区で計画停電は実施されていますか？

◇杉並区では、計画停電は実施されていません。

杉並区をはじめ23区内は、信号機が多い幹線道路や鉄道、地下鉄などの交通網が入り組んでいることに加え、企業の本社や大病院などが集中していることなどから、原則として、計画停電の対象となる5グループ、25地域には含まれていません。ただし、足立区および荒川区の一部では計画停電が実施されています。

◆今後、杉並区でも計画停電が実施されますか？

◇杉並区でも計画停電が実施される可能性があります。

今後、夏場に向けて、電力不足がさらに深刻になることが予想されることから、杉並区を含め23区内でも計画停電が実施される可能性があります。

最新の情報は、東京電力計画停電ご案内専用ダイヤルや東京電力ホームページをご利用ください。

▷東京電力計画停電ご案内専用ダイヤル ☎0120-925-433

▷東京電力ホームページ 🌐<http://www.tepco.co.jp>

◆外出先が計画停電しているか、調べる方法はありますか？

◇計画停電の実施されている地域や停電の時間帯についても、東京電力計画停電ご案内専用ダイヤルや東京電力ホームページで調べることができます。

計画停電が行われると、鉄道の運行に影響するほか、信号機や街路灯が停止することもあります。お出かけの際は、外出先の計画停電について、事前に調べるなど、十分ご注意ください。

☎環境都市推進課

区からのお知らせ

振り込め詐欺などにご注意ください

公的機関や福祉団体を名乗って、義援金をだまし取ろうとする義援金詐欺と疑われる情報が寄せられています。

●区役所などの公的機関が、各家庭に電話やメールなどで義援金を求めることはありません。不審に思ったら確認しましょう。

●口座に振り込む場合は、振込先の名義をよく確認し、たしかな団体の正規のものであることを確認しましょう。

☎消費者センター ☎3398-3121 または各警察署 (杉並 ☎3314-0110 / 荻窪 ☎3397-0110 / 高井戸 ☎3332-0110)

乳児用ペットボトル水を各ご家庭に配布しました

3月23日(水)、区が配水を受けている葛飾にある金町浄水場から食品衛生法に基づく乳児の飲用に係る暫定的な指標値を超過数値が検出されました。そこで、区に住民登録または外国人登録があり、平成22年3月24日以降に生まれた乳児がいるおよそ4000世帯に、区職員が直接、各ご家庭にペットボトル水を配達しました。また、お渡しできなかった世帯には、区内各保健センターでお受け取りいただきました。

☎防災課

健康相談

◇水道水の放射能測定を始めます

区内の水道水について、2カ所で毎週1回採水し放射能測定を実施します。結果については、区ホームページなどでお知らせしていきます。

また、東京都水道局では、その日の「水道水の放射能の測定結果」について速報をお知らせしています。

☎杉並保健所生活衛生課 ☎3391-1991

◇放射線に関する健康相談

各保健センター（平日午前8時30分～午後5時）で相談を受け付けています。

☎各保健センター

◇都内の放射線測定結果

都内の環境放射線の測定は東京都健康安全研究センターが行っています。測定結果は、区ホームページ「杉並区及び関係機関の地震に関するお知らせ」からご覧になれます。

☎環境課

区立施設等の開設状況

〈区立施設等の開設状況〉

施設名	利用時間（4月5日現在）	施設名	利用時間（4月5日現在）
区役所本庁舎（区民係・区政相談課・外国人登録係を除く）	平日午前8時30分～午後5時（通常どおり）	地域区民センター、社会教育センター（集会施設）、区民集会所・区民会館	夜間（午後6時～9時）利用休止★
区役所本庁舎（区民係・区政相談課）	平日・土曜日午前8時30分～午後5時（日曜日は閉庁）	区民事務所会議室	夜間（午後6時～10時）利用休止★
区役所本庁舎（外国人登録係）	平日・毎月第3土曜日午前8時30分～午後5時（通常どおり）	あんさんぶる荻窪会議室、杉並会館宴会室・会議室	夜間利用休止★
駅前事務所	平日・土曜日午前8時30分～午後5時	児童館・学童クラブ	通常どおり
区民事務所・分室	平日午前8時30分～午後5時（通常どおり）	図書館・科学館・郷土博物館・ゆうゆう館	午前9時～午後5時
保健所、福祉事務所	平日午前8時30分～午後5時（通常どおり）	体育施設	午前9時～午後5時（早朝利用・薄暮利用は可）
杉並アニメーションミュージアム	終日休止	学校開放	午後5時まで（体育館は消灯での利用に限る）
セッション杉並ホール	改修工事が完了するまで休止		

★既予約分を除く。

【全施設共通】暖房温度の設定変更・エレベーターの一部停止・消灯等の徹底など。

区からの お知らせ

子育て・教育

小児用肺炎球菌ワクチンとヒブワクチンの接種が再開されました

小児用肺炎球菌ワクチンとヒブワクチンの接種について、接種後の死亡事例が複数報告されたことから、念のため接種を一時的に見合わせていましたが、専門家の会議で安全性上の懸念はないとされたため、4月1日から接種が再開されました。区内の契約医療機関では全額公費で接種することができます。

☎杉並保健所保健予防課 ☎391-1025

区立幼稚園の入園料・保育料および区立子供園の保育料を減免します

免除の対象は、生活保護を受けている世帯と区市町村民税の所得割が非課税の世帯です。子供園の長時間保育料は、年間収入が700万円未満の世帯は減額の対象となります。

京王線の連続立体交差化・複々線化、関連側道計画等の都市計画案および環境影響評価準備書の説明会延期に伴う、意見書の提出について

東日本大震災の影響により、説明会は延期しましたが、京王線の都市計画案および環境影響評価準備書の意見書の提出については、当初の予定どおり行っており、提出期限は4月20日(水)までとなります。これに加え、延期後の説明会開催時期に、改めて都市計画案および環境影響評価準備書の縦覧と意見書の提出手続を行う方向で検討しています。その時期については、余震や計画停電などの状況を見極めた上で決定し、後日、「広報すぎなみ」などでご案内します。ご理解とご協力をお願いします。

☎都市計画課鉄道立体担当

私立幼稚園などの園児の保護者に対する補助金

私立幼稚園などの園児の保護者に保育料の補助金を支給します。新入園児の保護者には入園料の助成金も支給されます。申請書は4月下旬に幼稚園から配布されますので、園を通して申請してください。お手元に申請書が届かない場合はご連絡ください。

なお、満3歳に達した園児が翌年の4月を待たずに途中入園した場合も対象となります。

☎保育課子供園担当

家庭福祉員グループが2カ所増えます

保育士などの資格を持つ複数の家庭福祉員が共同で、保護者の就労などにより、日中保育できない児童をお預かりします。保育する場所は、一定の条件を満たした家庭福祉員の自宅などです。

23年度分の子育て応援券(購入制)

4月1日現在、杉並区に住民登録または外国人登録をしていて、就学前のお子さんと一緒に住んでいる保護者に、23年度の子育て応援券(購入制)の申込書類を4月中旬に送付します。子育て応援券の購入を希望する方は、4月28日(木)までに申し込んでください。

4月28日(木)を過ぎても各回の締切日までは、申し込み後の冊数変更・取り消し、または新規の申し込みができます。

◇各回締切日

▽1回目(7月交付分) 5月31日▽2回目(11月交付分) 9月30日▽3回目(3月交付分) 24年1月31日

なお、22年10月から購入制に変更し3回の交付となりましたので、4月の子育て応援券(無償)の交付はありません。

利用できるサービス

応援券で利用できるサービスは、申込書類と一緒に送付する「杉並子育て応援ガイドブック(平成23年度版)」または、すぎなみ子育てサイト <http://www.suginami-kosodate.jp/> をご覧ください。

見直しされたサービス

次のサービスは4月から応援券の利用ができなくなりました。

①産後の母へのカイロ・整体師などによる民間療法
②子育て中の親への健康相談とほり・灸・あん摩マッサージ指圧師、柔道整復師による施術
☎子育て支援課子育て応援券担当

発達相談「すこやか」

「お友だちと楽しく遊べない」「じっとしてられない」「一方的な話し方で会話になりにくい」などで集団の活動が苦手なお子さんの相談に専門医師・心理職が応じます。

☎毎月第1水曜日午後1時～5時 高円寺保健センター(高円寺南3-24-15)▽毎月第3木曜日午後1時～5時 高井戸東1-18-5) ☎平成17年4月～20年3月生まれのお子さん ☎各4名(申込順) ☎無料 ☎☎電話で、こども発達センター ☎5317-1715661へ

税金

住民税(特別区民税・都民税)夜間電話相談

昼間に納税課へ連絡できない方を対象に、住民税の納付相談を受け付けます。

☎4月25日(月)午後5時15分～7時30分 ☎納税課 ☎5307-063457

住まい・まち

まちづくりへの助成

住みよい市街地環境の整備などにつながる、自主的なまちづくりに対して助成をします。助成の可否、助成額は審査の上、決定します。対象は4月～24年3月に行われる活動で、2コースがあります。

☎募集期限 4月28日(木)まで ☎①びぎなコース ☎規約・会則を定めている区民など5名以上の団体が対象で助成金は3万円以内 ☎②つづぶコース ☎まちづくり団体として区に登録した団体が対象で助成金は7万円以内。公開審査会で活動内容を紹介していただきます(まちづくり団体の登録など詳細はお問い合わせください) ☎申込書(まちづくり推進課(区役所西棟3階)で配布)を、4月28日まで

募集します

自転車等駐車対策協議会委員

自転車などの駐車対策に関する重要事項を審議します。区民代表者のほか、学識経験者、区議会議員、鉄道事業者、関係行政機関の代表者などで構成しています。

☎任期 2年間 ☎応募資格 ①通勤・通学・買い物などに日頃から自転車を利用し、自転車問題に関心がある区内在住で20歳以上の方 ☎協議会への出席が可能な方(年5回程度開催) ☎募集人数 2名(選考) ☎報酬 1万2000円(協議会に出席した場合) ☎作文(原稿用紙800字程度。テーマはお問い合わせください)に、住所・氏名(フリガナ)・生年月日・性別・職業・電話番号を書いて、5月9日(消印有効)までに交通対策課自転車対策係(区役所西棟5階)へ郵送または持参 ☎同係他応募書類は返却しません

その他

太陽光発電促進付加金にご理解ご協力を

家や事業所において太陽光で発電された電気のうち、使わなかった電気の買い取りを電力会社に義務づける「太陽光発電の余剰電力買取制度」が開始しています。

買い取りに必要な費用は、「太陽光発電促進付加金」という項目で、電気料金の一部として、電気を使う全ての方に負担をお願いすることになります。23年4月分から標準家庭(1カ月の電気使用量が約300kWhの場合)の負担は、月に3～21円程度になり、ご負担額は太陽光発電の普及のために使われます。

☎経済産業省資源エネルギー庁再生可能エネルギー推進室 ☎4月～5月 ☎ ☎0570-0057-3333 (PHS・IP電話からは ☎520-5500) ☎6月以降 ☎ ☎3501-1511 ☎受付時間 午前9時～午後8時 ☎他詳細は、☎ <http://www.enecho.meti.go.jp/kaitori/> をご覧ください

施設情報

区立図書館の臨時休館

蔵書点検を行うため、左表のとおり臨時休館します。ご迷惑をおかけしますが、ご協力をお願いいたします。

図書館	休館日
南荻窪 ☎3335-7377	5月10日(火)～13日(金)
柿木 ☎3394-3801	5月23日(月)～6月1日(水)
下井草 ☎3396-7999	6月7日(火)～10日(金)
方南 ☎5355-7100	7月4日(月)～7日(木)

※①休館日には定例休館日も含まれています。②柿木図書館は2階積層書架の床工事を行うため休館期間が長くなっています。③方南図書館に設置している「証明書自動交付機」は臨時休館中は使用できません。

区民相談 ☎3312-2111 (区代表)

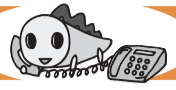


Table with 4 columns: 相談名 (Consultation Name), 内容 (Content), 日時 (Date/Time), 場所 (Location). Rows include categories like 暮らし・法律・行政, 家庭, 住宅・建物, 高齢者, 障害者, 経済・就労, 消費, 教育・保育・児童, 女性, and 保健福祉.

(注) 1. 区政相談課(区役所東棟1階)には、水曜日の午前9時～午後5時、福祉事務所には水曜日(高井戸=第1・3)・木曜日(荻窪=第1・3、高円寺=第2・4)の午後1時～4時まで手話通訳者が待機しています。2. いずれの相談も、祝日(振替休日を含む)・年末年始(12月29日～1月3日)・各施設の休館日はお休みです。3. 区政相談課のファクス番号は☎3312-3531です。

【凡例】 時=日時 場=場所 内=内容 師=講師 対=対象 定=定員 費=参加費 申・申込=申し込み 問=問い合わせ 他=その他 [記号] ☎=Eメールアドレス 🏠=ホームページアドレス

身近な「Eco」から始めよう！

ご利用ください区の補助制度

問い合わせは、清掃管理課へ。

家庭用生ごみ処理機の購入費の補助

電気などの動力を利用する機械式と手動式の生ごみ処理機が補助の対象となります(デイスポージャー式のもの対象から除きます)。

コンポスト容器のあっせんと購入費の補助

生ごみを土中の微生物の働きや、発酵資材を使って、堆肥にするコンポスト容器(下表参照)をあっせんとします。
【補助額】本体購入価格の2分の1(上限2万円)▽対象Ⅱ次の要件を全て満たす方①区内在住②購入した生ごみ処理機を家庭で継続して使用する③区内の販売店で購入した④生ごみ処理機を購入した日から3カ月以内に補助金の申請をした⑤同年度中にコンポスト容器購入費の補助を受けていない▽補助件数

すぎなみ「節電・省エネ」展示・相談会

東日本大震災による深刻な電力不足が続いています。被災地の復興を支援していくためにも、区民の皆さん一人一人の節電・省エネが必要です。節電の方法など、さまざまな相談もできますので、ぜひお越しください

——問い合わせは、環境都市推進課環境都市推進担当へ。

【日時】4月23日(土)～28日(木)午前8時30分～午後5時(24日(日)を除く)

【場所】区役所1階ロビー

【申し込み】当日、直接会場へ

◇省エネ機器などの展示

- 太陽光発電機器・太陽熱温水器・エネファーム・エコジョーズ・LED照明など
- 住宅用太陽エネルギー利用機器の助成制度、住宅エコポイント制度のご案内

◇相談コーナー(各日午前10時～午後4時)

- 節電・省エネに関することなんでも相談
- 太陽光発電などの相談(設置費用の見積もりや節電効果も相談できます)

※自宅の屋根の図面や、電気使用量のお知らせなどがあると、より詳しく相談できますので、持参してください。

◇みどりのカーテンをはじめよう

来場者には、「緑のカーテン」の育て方リーフレットとゴーヤの種・苗を差し上げます(なくなり次第終了)。

第3回杉並区基本構想審議会を開催しました

3月16日(水)に開催した第3回杉並区基本構想審議会では、これまでの議論の整理等を行った上で、今後は分野別の部会を設置して議論を進めることとしました。各部会の構成など当日の資料は、区ホームページに掲載しています。各部会の第1回日程は下表のとおりです(傍聴もできます)。

【第1委員会室(区役所中棟4階)】企画課企画調整担当

(杉並区基本構想審議会 各部会の開催日程)

部会	日時
第1部会 まちづくり・産業・環境	4月15日(金)午後6時
第2部会 福祉・医療	4月15日(金)午後1時
第3部会 教育・子育て・文化	4月18日(月)午後3時

24年「成人式」

【時】24年1月9日(祝)杉並公会堂(上荻1-23-15)
【内】式典、記念アトラクション【区】区内在住で平成3年4月2日～4年4月1日生まれの方(該当する方へは12月中旬に案内状を送付する予定です)【児】児童青少年課青少年係 ☎3393-4760

時間	お住まいの地域(町名)
午前10時30分～11時30分	阿佐谷北・阿佐谷南・梅里・高円寺北・高円寺南・成田西・成田東・堀ノ内・松ノ木・和田
午後1時～2時	和泉・永福・大宮・上高井戸・久我山・下高井戸・高井戸西・高井戸東・浜田山・方南・宮前
3時30分～4時30分	天沼・井草・今川・荻窪・上井草・上荻・清水・下井草・松庵・善福寺・西荻北・西荻南・本天沼・南荻窪・桃井

※お住まいの地域ごとの時間に、お越しください。

(地域中・高校生委員会を設置する児童館)

児童館	所在地・電話
和泉	和泉2-36-14 ☎3328-6550
堀ノ内東	堀ノ内3-49-19-101 ☎3315-7923
成田西	成田西3-10-38 ☎3391-1857
荻窪北	荻窪5-15-13 ☎3398-0081
善福寺	善福寺1-18-9 ☎3395-1576
四宮森	上井草2-41-11 ☎3395-1574
高井戸	高井戸西2-5-10 ☎3334-0902

募集します

中学生・高校生世代プログラム

「ゆう杉並」中・高校生運営委員

「ゆう杉並」が中・高校生にとつて、より魅力的な存在となるように、利用者の声を運営に反映させます。自主的な催しや区内外の中・高校生との交流も積極的に進めます。

【内】1回の定例会議、研修会、合宿など▽任期Ⅱ5月から1年間(再任あり)▽活動場所Ⅱ児童青少年センター(ゆう杉並)

【区】区内在住・在学またはゆう杉並を利用する中学生・18歳の方【定】20名程度【申】4月23日までに直接、児童青少年課事業係へ

ユースプロジェクトすぎなみ委員

青少年の意見表明・社会参画を目的に活動する委員会です。

杉並区をより良いまちにするために、青少年の目線で区政を考え、行政担当部署との意見交換

などを行います。

【内】月に1、2回の会議など▽任期Ⅱ5月(委嘱式)▽年度末(再任あり)▽活動場所Ⅱあんなさんぶらぶらなどの区立施設【区】区内在住・在学中の中学生・18歳の方【定】20名程度【申】電話またはハガキ(9面記入例参照)に学年も書いて、4月28日(必着)までに児童青少年課青少年係へ

地域中・高校生委員

中・高校生地域の地域の中での居場所作り・意見表明・社会参画を目的に、7つの児童館を拠点に活動しています。

22年度は、ライブコンサート、幼児とのふれあい活動、地域の清掃や委員会の交流、バーベキュー、ケーキ作りなどを実施しました。

【内】活動日Ⅱ月1回程度【区】区内在住・在学または区立児童館を利用している中・高校生▽活動場所Ⅱ委員会を設置する児童館

(左表) ☎4月12日～5月8日に電話または直接、委員会を設置する児童館(左表)へ
Cedre(セドル)11号
編集委員

中学生・20歳くらいの青少年が同世代に向けて発信する杉並青少年情報誌「Cedre(セドル)11号」の制作をします。編集委員は、企画・取材・原稿作成などの編集活動を行います。

【区】区内在住・在勤・在学中の学生・20歳くらいの方【定】20名程度【申】電話またはハガキ(9面記入例参照)で、6月30日(必着)までに児童青少年課青少年係へ
【他】①活動中の交通費・食費などは自己負担です②Cedre 10号は、区内の図書館・児童館などで配布中です

【内】活動日Ⅱ月1回程度【区】区内在住・在学または区立児童館を利用している中・高校生▽活動場所Ⅱ委員会を設置する児童館

桃井原っぱ公園が開園しました

区立公園としては2番目に広い「桃井原っぱ公園」(面積4.0ha)が4月1日(金)に開園しました。

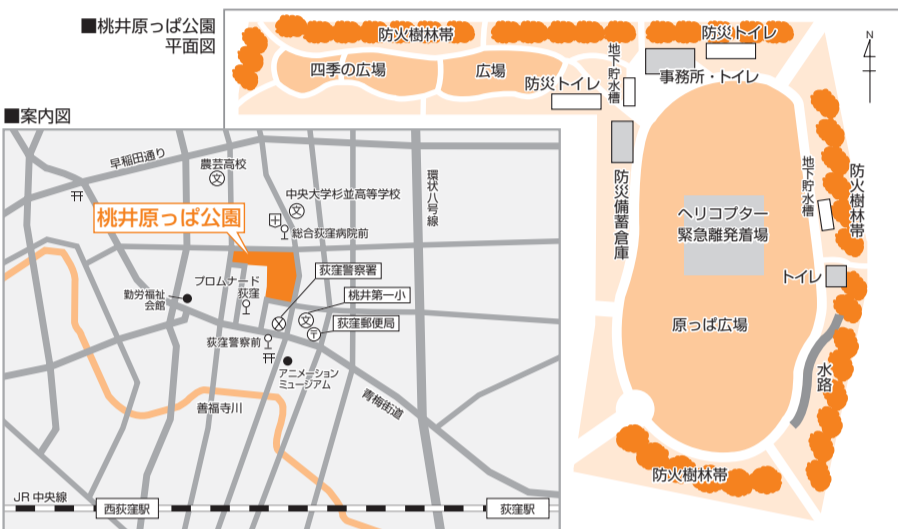
——問い合わせは、みどり公園課へ。

平成12年から日産自動車荻窪工場跡地9haのまちづくりをUR都市機構と区が協力して進め、その最後に桃井原っぱ公園が整備されました。

公園計画は当初から懇談会を開催するなど地域との絆を育み、区民の暮らしの安全・安心を守る公園づくりを進めてきました。

公園には区立公園では最も広い広場があり、ヘリコプターの緊急離発着場、防災備蓄倉庫、100t地下貯水槽、非常用防災トイレ、防火樹林帯などの防災設備が整っています。災害発生時には一時避難所として、復旧、復興といった時には区内の拠点となる公園ですが、平常時には憩いの場所として、誰もが心地よく過ごす場所としてご活用ください。

▶桃井原っぱ公園(桃井3-8-1)



交通

- JR荻窪駅北口から関東バス4番「プロムナード荻窪」行き終点で下車、徒歩3分
 - JR荻窪駅北口または西武新宿線上井草駅から西武バス(荻14)約10分「総合荻窪病院前」下車、徒歩3分
 - JR荻窪駅北口から関東バス0または1番乗り場から約10分「荻窪警察前」下車、徒歩5分
- ※車での来園はできませんのでご注意ください。

SPORTS

スポーツのある暮らし
健康の第一歩

競技大会

●チャリティゴルフ大会
 時6月6日(月)午前8時(区後援) 会場小金井カントリー倶楽部(小平市御幸町331) 申込順 費5000円(別途プレー費2万6820円) 申込往復ハガキまたはファクスに住所・氏名(フリガナ)・性別・生年月日・H.C・電話番号・交通手段を書いて、5月10日(必着)までに杉並区ゴルフ連盟事務局(〒166-0001阿佐谷北2-33-2 FAX3339-4545)へ 申込連盟 ☎3339-8226

スポーツ教室

●トータルスポーツ教室 苦手にチャレンジ! とび箱・マットコース I
 時5月21日(土)・29日(日)、6月4日(土)・12日(日)・18日(土)・26日(日)午前9時~11時(計6回) 会場高円寺体育館 費TiAmo・勝貴嘉巨ほか 申込往復ハガキ(9面記入例参照)に学年も書いて、4月30日(必着)までに高円寺体育館(〒166-0003高円寺南2-36-31)へ 申込同体育館 ☎3312-0313

●アクアビギナー

時4月29日(日)午後1時~1時50分 会場上井草スポーツセンター 申込往復ハガキ(9面記入例参照)に学年も書いて、4月30日(必着)までに上井草スポーツセンター(上井草3-34-1 ☎3390-5707)へ 申込水着・水泳帽子を持参してください ②4月22日以降、定員に空きがある場合は区外の方も申し込みできます

●SUNDAY! 親子体操

時5月15日~9月25日の毎週日曜日 ①5組=午前10時~11時 ②ほし組=午前11時~正午(7月3日・24日、8月28日、9月

⑤の教室は、杉並区公共施設予約システム「さざんかねっと(スポーツ施設)」から申し込みできます。スポーツ施設用の個人利用者登録が必要です。申し込みは4月11日午前8時30分からハガキ締切日まで。

11日を除く。計16回) 会場荻窪体育館 TiAmo・神山菜穂子 申込往復ハガキ(9面記入例参照)に希望クラス・保護者氏名(フリガナ)・お子さんの年齢も書いて、4月21日(必着)までに荻窪体育館(〒167-0051荻窪3-47-2)へ 申込同体育館 ☎3220-3381

●女性のためのサッカー教室 I ⑤教室番号 [1075]

時5月12日~6月16日の毎週木曜日、午前11時~午後1時(予備日6月23日。計6回) 会場下高井戸運動場 申込往復ハガキ(9面記入例参照)に希望クラスも書いて、4月21日(必着)までに下高井戸運動場(〒168-0073下高井戸3-26-1)へ 申込同運動場 ☎5374-6191 ③3歳~就学前の託児あり(事前申込制)

●上井草スポーツセンターサッカー教室

◇放課後エンジョイフットボール
 時・①小学1、2年生=5月12日(木)・26日(木)午後4時~5時 ②小学3~5年生=5月19日(木)午後4時~5時 ③小学6年生・中学生=5月12日(木)・19日(木)・26日(木)午後5時30分~6時45分 申込往復ハガキ(9面記入例参照)に希望クラスも書いて、4月21日(必着)までに下高井戸運動場(〒168-0073下高井戸3-26-1)へ 申込同運動場 ☎5374-6191 ③3歳~就学前の託児あり(事前申込制)

◇プレキッズ&マミーサッカー教室

時・①5月11日(水)・18日(水)・25日(水) ②2歳児クラス=午前10時~10時50分 ③3歳・4歳児クラス=午前11時~11時50分 申込往復ハガキ(9面記入例参照)に希望クラスも書いて、4月21日(必着)までに下高井戸運動場(〒168-0073下高井戸3-26-1)へ 申込同運動場 ☎5374-6191 ③3歳~就学前の託児あり(事前申込制)

◇女性のためのサッカー教室

時5月14日(土)・28日(土)午後1時15分~2時30分 申込往復ハガキ(9面記入例参照)に希望クラスも書いて、4月21日(必着)までに下高井戸運動場(〒168-0073下高井戸3-26-1)へ 申込同運動場 ☎5374-6191 ③3歳~就学前の託児あり(事前申込制)

◇親子サッカー教室

時・①5月21日(土) ②年中・年長クラス=午後1時15分~2時30分 ③小学1、2年生クラス=午後3時~4時15分 申込往復ハガキ(9面記入例参照)に希望クラスも書いて、4月21日(必着)までに下高井戸運動場(〒168-0073下高井戸3-26-1)へ 申込同運動場 ☎5374-6191 ③3歳~就学前の託児あり(事前申込制)

●ミニテニス教室

時5月11日~8月10日の毎月第2水曜日、午後1時~3時(計4回) 会場荻窪体育館(荻窪3-47-2) 申込往復ハガキ(9面記入例参照)に希望コースに馬歴年数も書いて、5月10日(必着)までに杉並区馬術連盟・平野光子(〒168-0064永福2-18-18)へ 申込同連盟 ☎3327-1749(午後7時~9時)

●親子チャレンジ体操 I ~パパやママとアスレチック

体力をつけることを目的とした教室です。お子さんの能力に合わせて行うので安心して参加してください。
 時・①5月14日~7月23日の第2・4土曜日 ①パンダクラス(3、4歳児と保護者)=午前9時~10時 ②コアクラス(2歳児と保護者)=午前10時~11時/いずれも計6回 会場高円寺体育館 費各クラス4500円(子育て応援券利用可) 申込往復ハガキ(9面記入例参照)に親子の氏名(フリガナ)、お子さんの教室初日の年齢も書いて、4月21日(必着)までに高円寺体育館(〒166-0003高円寺南2-36-31)へ 申込同体育館 ☎3312-0313

●フォークダンス初心者講習会

時6月2日(木)・9日(木)・23日(木)・30日(木) 午前11時~午後1時(計4回。区共催) 会場

荻窪体育館(荻窪3-47-2) 申込往復ハガキ(9面記入例参照)に希望コースに馬歴年数も書いて、5月10日(必着)までに杉並区馬術連盟・平野光子(〒168-0064永福2-18-18)へ 申込同連盟 ☎3327-1749(午後7時~9時)

●初心者区民乗馬教室

時・①水曜日コース=5月18日~6月8日の毎週水曜日 ②木曜日コース=5月19日~6月9日の毎週木曜日/いずれも午前10時~正午(雨天順延あり。計4回。区共催) 会場東京乗馬倶楽部(渋谷区代々木神園町4-8) 申込往復ハガキ(9面記入例参照)に性別・生年月日・職業・日中連絡可能な電話番号と希望コースに馬歴年数も書いて、5月10日(必着)までに杉並区馬術連盟・平野光子(〒168-0064永福2-18-18)へ 申込同連盟 ☎3327-1749(午後7時~9時)

●埼玉西武ライオンズ 杉並区感謝デー!

5月29日(日)に行われるヤクルトスワローズ戦に特別価格でご招待します。
 時5月29日(日)午後1時(杉並区スポーツ振興財団協力) 会場西武ドーム1 塁側内野指定席B(埼玉県所沢市上山口2135) 申込往復ハガキ(9面記入例参照)に希望コースに馬歴年数も書いて、5月10日(必着)までに杉並区馬術連盟・平野光子(〒168-0064永福2-18-18)へ 申込同連盟 ☎3327-1749(午後7時~9時)

その他

5月29日(日)に行われるヤクルトスワローズ戦に特別価格でご招待します。
 時5月29日(日)午後1時(杉並区スポーツ振興財団協力) 会場西武ドーム1 塁側内野指定席B(埼玉県所沢市上山口2135) 申込往復ハガキ(9面記入例参照)に希望コースに馬歴年数も書いて、5月10日(必着)までに杉並区馬術連盟・平野光子(〒168-0064永福2-18-18)へ 申込同連盟 ☎3327-1749(午後7時~9時)



■家族介護教室

◇急に介護が必要になった時どうする？ゼロからわかる介護保険はじめてガイド

時 4月27日(水)午前10時30分～正午 場 ブース記念老人保健施設グレイス(和田1-40-15) 師 ケア24和田職員 対 区内在住の方定15名(申込順) 費 無料(申込) 問 電話で、ケア24和田 ☎3380-0024へ 他 2月に開催した教室と同内容です

◇公正証書遺言～相続でもめないように今のうちに考えておきますか？

時 5月14日(土)午後2時～4時 場 浜田山会館(浜田山1-36-3) 師 行政書士・小原幹晶、亀頭治 対 区内在住の方定40名(申込順) 費 無料(申込) 問 電話で、ケア24浜田山 ☎5357-4944へ

杉並障害者福祉会館

◇チャームアップ教室～好評第3弾

時 5月15日(日)・22日(日)、6月5日(日)・12日(日)午後1時30分～3時30分(計4回) 師 トータルビューティアドバイザー・清水則子、アロマセラピーインストラクター・大久保まりえ、かづきれいご専属講師・出縄栄子 対 区内在住・在勤・在学で障害のある方とその介助者定20名(抽選) 費 無料(申込) 往復ハガキ(9面記入例参照)に障害の状況、在勤・在学の方は勤務先または学校名も書いて、4月20日(必着)までに同会館運営協議会へ 他 手話通訳があります

◇呼吸リハビリ講座「病気はすれども病人にはならない方法」

呼吸器疾患(息切れ・息苦しさ)の体験談を聞き、

〈ゆうゆう館協働事業〉

ゆうゆう館は高齢者向け施設ですが、 対 に指定がなければ区内在住・在勤・在学の方ならどなたでも参加できます。

ゆうゆう館名	内容	日時
荻窪東館(荻窪4-23-12 ☎ FAX3398-8738)	はじめての日本舞踊サロン 師 西崎筑紫	4月から毎月第1(土)午後1時～3時、第3(土)午前10時～正午 対 初心者定20名(申込順) 費 1回1000円
阿佐谷館(阿佐谷南3-2-19 ☎ FAX3391-8345)	お茶の間英語サロン～会話や歌を楽しもう	4月27日(水)、5月11日(水)・25日(水)午後1時30分～4時 対 地域にお住まいの方 費 1回700円/長寿③
上荻窪館(上荻3-16-6 ☎ FAX3395-1667)	シニアのためのエアロビクス	6月2日から毎月第1(木)午前10時～11時30分 定 各回20名(申込順) 費 1回300円/長寿③
桃井館(桃井1-35-2 ☎ FAX3399-5025)	チャーム講座・フェイスヨガと自分に合う色探し	4月28日(木)から毎月第3(木)または第4(木)午後2時～3時30分 費 1回500円(教材費別途)/長寿③
大宮前館(宮前5-19-8 ☎ FAX3334-9640)	やさしい漢方入門・地域住民健康交流会(お茶付き)	5月8日(日)午後1時30分～3時30分 定 20名(申込順) 費 500円
荻窪館(南荻窪2-25-17 ☎ FAX3335-1716)	軽快なリズムのシニア向け健康エアロビクス	4月7日から毎月第1・3(木)午後1時30分～2時45分 費 1回300円/長寿③

※申し込み・問い合わせは、各ゆうゆう館へ。第3日曜日は休館です。

アナログ放送終了まで約3カ月

地デジの準備はお済みですか

アナログ放送は、7月24日24時に全ての放送が終了します。地上デジタル放送を視聴するためには、地上デジタル放送対応の受信機とUHFアンテナが必要です。地デジの準備にあたっての疑問や問題にデジサポ(総務省テレビ受信者支援センター)がお答えします。

経済的な理由等で地上デジタル放送に対応できない世帯(特別区民税非課税の世帯など)に対しては、簡易チューナーの無償給付などの支援も行っています。詳細は、総務省地デジチューナー支援実施センターへお問い合わせください。

また、BSアナログ放送も7月24日に終了しますので、BSデジタル放送へ移行をお願いします。

◇地デジに関するお問い合わせ

デジサポ東京中央地デジ受信相談受付窓口 ☎ 6743-0500、総務省地デジコールセンター ☎ 0570-07-0101または ☎ 4334-1111 (いずれも午前9時～午後9時、土・日曜日、祝日は午後6時まで)

◇経済的な理由などで地上デジタル放送に対応できない世帯への支援に関するお問い合わせ

総務省地デジチューナー支援実施センター①NHK放送受信料全額免除世帯への支援 ☎ 0570-03-3840 FAX 044-966-8719 ②特別区民税非課税世帯への支援 ☎ 0570-02-3724 FAX 043-302-0284 (いずれも、午前9時～午後9時、土・日曜日、祝日は午後6時まで)

仲間との情報交換や交流をします。

時 5月15日(日)午後2時～4時 師 作家・吉武輝子 対 区内在住・在勤で呼吸器に障害のある方とその家族・支援者定50名程度(申込順) 費 無料(申込) 電話またはファクス(9面記入例参照)に職種も書いて、5月14日までに同会館運営協議会へ

— (いずれも) —

場・同杉並障害者福祉会館運営協議会事務局(〒168-0072高井戸東4-10-5 ☎ 3332-6121 FAX 3335-3581)

公演中止に伴うチケット払い戻しのお知らせ

親子鑑賞「三びきのやぎのがらがらどん」のチケットを購入した方へ

東日本大震災の影響により中止した、3月13日(日)の親子鑑賞「三びきのやぎのがらがらどん」のチケットの払い戻しを行います。子育て応援券で購入した方にも払い戻しを行います。

▷申し込み方法=電話で、すぎなみ子ども・子育てメッセ実行委員会事務局へ。払い戻しは口座振込で行い、必要書類を郵送で送付します

▷申し込み期限=5月31日(火)まで 同すぎなみ子ども・子育てメッセ実行委員会事務局(子育て支援課管理係内)

5月1日(日)から

広報番組の放映時間が変わります

ケーブルテレビJ:COM東京(デジタル11チャンネル、アナログ2チャンネル)で放映中の区広報番組「すぎなみニュース」の放映時間が、5月1日(日)から変わります。

新しい放映時間は、午前9時15分、午後0時15分、午後8時の1日3回です(各15分)。

区内での出来事や区の取り組み、イベント情報など、毎週新しい情報をお伝えしています。番組は全て手話付きです。ぜひ、ご覧ください。

同広報課

情報ぽけっと

区の後援・その他の催し・講座など

催し

★震災復興緊急チャリティー・すぎなみスイーツフェア～区内の洋菓子、和菓子が大集合 時 4月24日(日)午前11時～午後3時 場 産業商工会館 対 チャリティー袋じゃんけん大会(申込)当日、直接会場へ 同すぎなみスイーツフェア実行委員会(産業商工会館内) ☎ 3393-1501 他 ボランティアを募集しています

★小千谷フェア 時 4月29日(祝)午前11時～午後1時(雨天実施。売り切れ次第終了) 場 小千谷学生寮脇広場 対 特産品販売ほか(申込)当日、直接会場へ 同小千谷市産業開発センター ☎ 0258-83-4800 他 ①車での来場はご遠慮ください ②買い物袋を持参してください

★親子鑑賞会「チャハ丸とへへ丸」 時 5月15日(日)午後1時30分 場 上荻児童館 対 3歳以上の親子定90名(申込順) 費 1500円、子供1000円(全席自由。子育て応援券利用可) (申込) Eメール(9面記入例参照)で、子ども文化NPO M・A・T ☎ 3a7t@shore.ocn.ne.jp へ 同同団体 ☎ 3397-5152

★ボーイスカウト1日体験(第9団) 時 4月17日(日)午後2時～5時 場 浜田山キリスト教会 対 かまど作り・火おこし体験 対 区内在住の方定40名程度(先着順) 費 無料(申込) 当日、直接会場へ 同浜田山キリスト教会・ボーイスカウト杉並9団本部 ☎ 3313-7177

★ボーイスカウト1日体験(第12団) 時 4月24日(日)午前10時～午後1時 場 阿佐谷神明宮 対 ゲーム・工作・野外料理作り 対 区内在住の方定100名程度(先着順) 費 無料(申込) 当日、直接会場へ 同ボーイスカウト杉並12団・瀬瀬(こうけつ) ☎ 6412-9632

★春季民謡舞踊大会 時 4月30日(土)午前11時 場 セッション杉並 費 無料(申込) 当日、直接会場へ 同杉並区民謡舞踊協会会長・田部 ☎ 3399-1679

講演・講座

★ゆうゆう楽習塾 23年度上期講座 時 4月28日～9月29日の毎週木曜日、午後1時30分～3時30分 場 ゆうゆう西荻北館 対 文芸・教養講座、地域社会・生活・健康に関する講座ほか 対 区内在住の方定35名(申込順) 費 2000円(申込) 問 電話で、ゆうゆう西荻北館 ☎ 3396-8871へ

★サイエンスホッパーズ ◇フィールドワーク(親子自然観察教室) 時 5月～24年3月の主に日曜日(年10回) 場 和田堀公園、東京農工大学ほか 師 東京大

学総合研究博物館協力研究員・須田孫七ほか 対 小学生の親子、中学生定70組程度(申込順) 費 年間登録料など2000円、各回1000円程度(申込) 往復ハガキ(9面記入例参照)に学校名・学年・保護者氏名も書いて、4月21日(必着)までにフィールドワーク係・田中(〒166-0016成田西2-22-20)へ 同田中 ☎ 090-8340-6331

◇小中学生科学実験教室 時 4月～24年3月の主に土曜日の午後(計10回) 場 科学館、杉並第二小学校、西田小学校 対 小学4年生～中学生定各回30名程度(申込順) 費 各回500円(申込) Eメール(9面記入例参照)に「23年度科学実験教室メール配信希望」と学年も書いて、4月18日(必着)までにサイエンスホッパーズ ☎ s-hopper@jd5.so-net.ne.jp へ 同同団体・藤井 ☎ 3393-7889

★伝統文化いけばなこども教室 時 4月23日～24年3月24日の毎月第4土曜日(5月は第2、9月は第1土曜日。12月・1月を除く)、午前9時45分～10時30分(計10回) 場 杉並第八小学校 対 講義・実技(盛花と瓶花) 師 小原くみ子ほか 対 区内在住・在学の小中学生定20名(申込順) 費 1回1000円(申込) 往復ハガキ(9面記入例参照)で、4月18日(必着)までに小原くみ子(〒166-0001阿佐谷北5-44-15)へ 同小原 ☎ 3310-5350

★介護保険制度の仕組みと使い方 時 4月16日(土)午後3時～4時 場 荻窪病院 師 荻窪病

院医療ソーシャルワーカー・湊浩一 対 区内在住の方定30名(先着順) 費 無料(申込) 当日、直接会場へ 同荻窪病院 ☎ 3399-0257

★パソコン入門・デジカメ入門講習会 時 5月9日(月)～13日(金) ①午前9時30分～午後0時30分=パソコン入門 ②午後1時30分～4時=デジカメ入門/いずれも計4回 場 済美教育センター 対 ITスクエア杉並 定 各15名(抽選) 費 各7000円(テキスト代含む) (申込) 往復ハガキ(9面記入例参照)に ①②の希望も書いて、4月22日(必着)までにITスクエア杉並(〒168-0063和泉3-17-15)へ 同同団体 ☎ 090-4722-2574

その他

★杉並清掃工場見学会(4月分) 時 4月23日(土)午後1時30分～3時 場 杉並清掃工場 定 50名(申込順) 費 無料(申込) 問 電話で、4月21日までに杉並清掃工場 ☎ 3331-6274へ

★荻窪フリーマーケット出店者募集 時 5月8日(日)午前10時～午後4時(雨天の場合15日) 場 荻窪タウンセブン8階屋上 対 区内在住・在勤の方(業者出店不可) 費 1区画(2m四方)2000円(申込) 往復ハガキ(往復ハガキ以外は無効)に住所・氏名・電話番号を書いて、4月24日(必着)までに荻窪フリーマーケット事務局(〒166-0004阿佐谷南2-18-1-1階)へ(抽選) 同事務局 ☎ 3315-7751

ハガキ・ファクス・Eメール 申し込み記入例

(1) 行事名・教室名
(2) 郵便番号・住所
(3) 氏名(フリガナ)
(4) 年齢
(5) 電話番号

1人1枚

※往復ハガキには返信用のあて先も記入。
託児のある行事は託児希望の有無、お子さんの氏名と年齢も記入。

催し EVENT

■阿佐谷図書館 子ども読書の日記念行事
◇貸し出します「気になっていた本」
子ども向けの「本の詰め合わせ袋」(年齢別)限定50パックを貸し出します。
時 4月23日(出)から(なくなり次第終了) 週乳幼児～中高生
◇おはなし会フェスタ
5つのグループがおはなし会リレーをします。
時 4月29日(祝)①午前11時②午後1時③1時45分④2時30分⑤3時15分(各回30分。午前11時の回は0～2歳対象)
—— 〈いずれも〉 ——
費無料申込当日、直接会場へ 阿佐谷図書館(阿佐谷北3-36-14 ☎5373-1811)

■おくはらゆめ 読み語りとワークショップ「オバケを作ってバケミちゃんの家遊びに行こう！」
子ども読書の日を記念して、絵本作家おくはらゆめさんの読み語りとワークショップを開催します。
時 4月24日(日)午後2時～3時30分 中央図書館(荻窪3-40-23) 対5歳～小学生(就学前のお子さんは保護者同伴) 定50名(申込順) 費無料申込・ 問電話で、中央図書館 ☎3391-5754へ

■プラネタリウム投映「今夜の星空+ハッブル宇宙望遠鏡が見た宇宙」
時 4月23日(出)①午前11時～正午②午後2時～3時 場科学館(清水3-3-13) 定各回140名(先着順) 費無料申込当日、直接会場へ 問科学館 ☎3396-4391 他(1)途中入退場はできません(2)5歳未満のお子さんはご遠慮ください(3)車での来館はご遠慮ください(4)エレベーター・エスカレーターはありません

■自然と遊ぼう！ネイチャーゲーム～はらっぱで遊ぼう
新緑の中、思いっきり走ったり、手足を伸ばしたり、広いはらっぱでのびのびと遊びましょう。
時 5月15日(日)午後1時30分～4時(雨天中止) 場桃井原っぱ公園▷集合場所=同公園管理棟前(桃井3-8-1) 師すぎなみネイチャーゲームの会・小野恵子ほか 対区内在住・在学で4歳以上の方(小学3年生以下は保護者同伴) 定30名(申込順) 費100円(保険料) 申込・ 問電話で、すぎなみ環境情報館 ☎3398-3191へ 他動きやすい靴と服装で、ハンダナ・敷物・飲み物を持参してください

■杉の樹元気塾「杉並区の五つの川を歩こう」
時 5月17日～6月14日の毎週火曜日、午前9時30分集合、2時間程度(6～8km)。小雨実施(計5回) 場下表のとおり 師高井戸保健センターABE会・阿部紘一、菊地豊 対区内在住の60歳以上で全回出席で

〈杉の樹元気塾「杉並区の五つの川を歩こう」〉

日程	行程
5月17日(火)	高井戸地域区民センター～玉川上水～三鷹駅
24日(火)	天沼弁天池公園(水源)～桃園川緑道～東中野
31日(火)	上井草スポーツセンター～切通公園(水源)～妙正寺池～妙正寺川～鷺ノ宮駅
6月7日(火)	浜田山公園～神田川～井の頭公園(水源)
14日(火)	善福寺池(水源)～善福寺川緑地～大宮八幡宮

※各コースの集合場所は5月17日に連絡します。

震災の影響により、催し・講座などを中止・延期することがあります。詳細は、主催者にお問い合わせください。

きる方(既参加者を除く) 定30名(抽選) 費無料申込 往復ハガキ(記入例参照)で、4月26日(必着)までにNPO法人杉の樹元気塾(〒168-0072高井戸東3-7-5高齢者活動支援センター内)へ 問同法人 ☎3334-0928

■吾妻の朝市
区の友好都市・群馬県東吾妻町の新鮮な農産物を販売します。
時 4月28日(休)午前10時～午後1時(雨天実施。売り切れ次第終了。区後援) 場区役所中杉通り側入り口前申込当日、直接会場へ 問文化・交流課 他買い物袋を持参してください

郷土博物館

◇年中行事「端午の節供」
端午の節供にあわせ、区民の方から寄贈をいただいた五月人形とのぼり旗を展示します。
時 4月22日(金)～5月18日(水) 費100円(観覧料。中学生以下無料) 申込当日、直接会場へ
◇子供博物館教室「うどんを作ろう！」
郷土博物館の古民家で、うどんを昔ながらの方法で作ります。
時 5月15日(日)午前10時～午後1時 対区内在住・在学の小学3年生～中学生 定20名(抽選) 費無料申込 往復ハガキまたはファクス(記入例参照)に学校名・学年も書いて、5月3日(必着)までに郷土博物館へ

—— 〈いずれも〉 ——
場・問郷土博物館(〒168-0061大宮1-20-8 ☎3317-0841 FAX3317-1493)

リサイクルひろば高井戸

◇フリーマーケットinリサイクルひろば高井戸
時 5月7日(出)・8日(日)午前10時～午後2時 対区内在住・在勤の方(業者出店不可) 定募集区画=各日12区画(抽選) 費1区画1000円申込 往復ハガキ(記入例参照)に参加希望日も書いて、4月21日(必着)までに同ひろばへ 他車での搬出入・来場はできません
◇端切れて俵型クッション作り
時 5月10日(火)午後1時30分～3時30分 対区内在住・在勤・在学の方 定10名(申込順) 費700円申込 電話で、同ひろばへ 他長寿③対象事業

◇きものから作務衣を作ろう
時(1)5月13日(金)午前10時30分～午後3時30分(2)27日(金)午後1時30分～3時30分((1)は昼食持参。計2回) 対区内在住・在勤・在学の方 定10名(抽選) 費1000円申込 往復ハガキ(記入例参照)で、4月21日(必着)までに同ひろばへ 他長寿③対象事業

◇古布からぞうり作り
時 5月14日(土)午前10時30分～午後3時30分(昼食持参) 対区内在住・在勤・在学の方 定10名(抽選) 費1000円申込 往復ハガキ(記入例参照)で、4月21日(必着)までに同ひろばへ 他長寿③対象事業
—— 〈いずれも〉 ——
場・問リサイクルひろば高井戸(〒168-0072高井戸東3-7-4 ☎3331-4360/水・木曜日休館)

講演・講座

■65歳からの噛む噛むクッキング～口から始まる健康生活
年齢と共におきる口腔機能の低下を予防する講義とバランスの取れた食事の調理実習を行います。
時・ 問下表のとおり。午前10時～午後1時。5月9日は正午まで(計6回) 場阿佐谷地域区民センタ

〈65歳からの噛む噛むクッキング〉

日程	内容
5月9日(月)	口腔・栄養の基礎講座
16日(月)	お口の中をきれいに保つメリット 楽チン短時間料理にチャレンジ
23日(月)	噛む、飲み込む力を鍛える口腔体操 惣菜・市販食品の上手な利用のコツ
30日(月)	咀嚼力をアップするための食生活
6月6日(月)	口腔体操を楽しく続けるために 安くて、簡単、美味しいメニュー
13日(月)	復習・まとめと季節の料理にチャレンジ

杉並ユネスコ協会60周年記念事業 朗読劇「井上ひさし作『水の手紙』 ～群読のために」 出演者・スタッフ募集説明会

練習は土曜日に月2回程度行います(7～9月は休み)。最終的には出演者約40名、スタッフ約10名の予定です。希望者は、説明会に参加して登録をしてください。
時 5月7日(出)午後2時～4時 場セシオン杉並(梅里1-22-32) 内プロの試演(40分程度)ほか 対区内在住・在勤・在学で16歳以上の方 定60名(申込順) 費無料(説明会后、参加登録の方は500円(保険料含む)) 申込電話またはファクス(記入例参照)で、4月12日～30日に区コールセンター ☎#8800または ☎3372-8800 FAX3372-8810へ 問杉並ユネスコ協会・ 辻 ☎5384-9283 他公演日=12月17日(出)、舞台稽古=12月16日(金)、開催場所=セシオン杉並

— (阿佐谷南1-47-17) 対区内在住の65歳以上で日常生活で介助の必要がなく全回出席できる方 定20名(抽選) 費2回目以降毎回300円申込 4月12日～24日に電話で、区コールセンター ☎#8800または ☎3372-8800へ 問高齢者施策課介護予防事業係 他長寿②対象事業

防災講演会「東日本大震災から学ぶ防災対策の在り方」

時 5月13日(金)午後2時30分～4時 場セシオン杉並(梅里1-22-32) 師危機管理教育研究所代表・国崎信江 定550名(先着順) 費無料申込当日、直接会場へ 問防災課地域防災係 他手話通訳、託児を希望する方は4月28日までに防災課へご連絡ください

小児救急・普及事業～赤ちゃんの病気と手当て

急病時の適切な対処方法、上手な小児科医のかかり方などをお話しします。
時 4月26日(火)午前10時～11時30分 場和泉保健センター(和泉4-50-6) 師小児科医師・原みさ子 対0歳児(第一子)の保護者 定25名(申込順) 費無料申込・ 問電話で、和泉保健センター ☎3313-9331へ 他託児はご相談ください

5月「始めたいひとのウォーキング講座」

認知症予防に効果のあるウォーキングを始めませんか。
時 5月13日(金)・20日(金)・27日(金)午前10時～正午(計3回) 場杉並保健所(荻窪5-20-1) 師NPO杉並さわやかウォーキング 対区内在住で65歳以上の方 定20名(申込順) 費無料申込 4月12日から電話で、区コールセンター ☎#8800または ☎3372-8800へ 問高齢者施策課介護予防事業係 他長寿②対象事業

6月の足腰げんき教室

普段あまり運動経験のない方、介護予防のための運動を体験してみませんか。
時・ 問下表のとおり 内ボールを使った体操を中心に、栄養や口腔機能などの介護予防に関する情報提供 師健康運動指導士 対区内在住の65歳以上で介護保険の要介護・要支援の認定を受けていない方 定各15名(抽選) 費無料申込 4月12日～22日までに電話で、区コールセンター ☎#8800または ☎3372-8800へ 問高齢者施策課介護予防事業係 他長寿②対象事業

〈6月の足腰げんき教室〉

会場	番号	日時(週1回、4回コース)
杉並保健所4階運動室(荻窪5-20-1)	6	6月2日～23日の毎週(木)午後2時～4時
杉並保健所4階機能訓練室(荻窪5-20-1)	7	6月6日～27日の毎週(月)午後1時30分～3時30分
高齢者活動支援センター(高井戸東3-7-5)	8	6月8日～29日の毎週(水)午後1時30分～3時30分
阿佐谷地域区民センター(阿佐谷南1-47-17)	9	6月3日～24日の毎週(金)午前9時30分～11時30分
上高井戸区民集会所(上高井戸1-15-5)	10	6月7日～28日の毎週(火)午前9時30分～11時30分

【凡例】時=日時 場=場所 内=内容 師=講師 対=対象 定=定員 費=参加費 申・申込=申し込み 問=問い合わせ 他=その他 【記号】☎=Eメールアドレス ㊦=ホームページアドレス

名称	内容/講師	開催日・時間	定員	費用	申込/締切	
●永福和泉地域区民センター (〒168-0063和泉3-8-18 永福和泉地域区民センター協議会 ☎5300-9412) ⑧第2・4(休)、毎月15日						
講	絵本とともだち	絵本の読み聞かせと手遊びで楽しみましょう▷対象=①1~2歳②3歳以上(幼児は保護者同伴)/千葉美奈子	5月14日(土)①午前10時30分~11時 ②午前11時~11時30分	—	無料	当日直接
	わくわく算数レストラン② 会場=和泉中学校	数字の不思議メニューをたくさんそろえました。色々な道具を使って楽しく学ぶ算数です▷対象=小学4年生以上の方/前杉並第七小学校長・高槻義一(長寿③)	5月15日・29日、6月12日・26日いずれも(日)の午前9時~11時(計4回)	50名	無料	5月6日
	革のブローチを手作りで	直径8cmの花のブローチを作ってみませんか。帽子につけても素敵ですよ。初めての方でも好きな形の花ができます/彩季会・鶴岡優美子(長寿③)	5月24日(火)午後1時30分~3時30分	24名	500円(材料費)	5月16日
	紅茶を楽しむ会~生活にベストドロップを	おいしい紅茶の入れ方やアレンジ方法をご紹介します。楽しいティータイムを過ごしましょう/日本紅茶協会認定ティーインストラクター・野田理子(長寿③)	5月26日(休)午後1時30分~3時30分	20名	850円	5月16日
●下高井戸区民集会所 (下高井戸3-26-1)						
催	土曜日の音楽会「ハナミズキの咲くころ」	何度聴いても飽きることのない曲をコーラスで▷出演=La Nina▷曲目=ハナミズキ・エーデルワイスほか	5月14日(土)午後6時	80名	無料	当日直接

●住民は地域社会の主人公
地域の底力を結集して、
街づくりをめざす
和田一丁目町会

和田一丁目町会は、杉並区の東南に位置し、南には神田川が流れ、学校・病院・文化施設を有し探訪するには好適な住み良い街です。

春には、防災訓練を行い放水訓練や心肺蘇生AED訓練を通して街の方に日頃の注意

を呼び掛けています。また、訓練だけでなく杉並区が提唱する「まちかど救急隊」を2009年5月に立ち上げ、地域の

の方々への救急医療に少しでも貢献しようとして頑張っています。

夏は、毎年8月に2日間に渡り「夏祭り盆踊り大会」を催し、1500名を超える人出で賑わいます。

和田中学校や高南中学校の生徒さんによる「吹奏楽演奏」や手作り屋台村を開設し、お子さん連れの方が焼きそばや綿あめなどが食べられるよう工夫をして、若いママさんから喜ばれています。

秋には、和田町会連合会主催の「和田の安全安心街づくり」ノベンパーフェスタを開催し、スポーツを通して街の底力再生事業を行ってきました。地域に薄れてきた街の



▲ノベンパーフェスタ

また、11月25日にはブース記念病院と共催で「ひとつき早いクリスマス」を行い社会鍋の義援金を募り、路上生活者の方への支援を行っています。

冬は、恒例の歳末防犯防災パトロールを5日間に渡り実施して、地域の方々に火災予防を訴えています。

「骨粗しょう症検診」の実施も、地域の安全や健康を

提供して期待されている定例行事の一つになりました。

最近では、町会の役員も高齢化が進み、若い方の参加が減少しています。

町の貢献を考えると、理解ある若者の参加が重要なカギとなります。

高齢者や若い人がふれあいのもてる街づくりと共に安全・安心な街づくり

に取り組む、地域の方の期待にこたえていきたいです。

(会長 梅田久恵)

働く方のための
ジョイフル教養講座

仕事をしている方が、参加しやすい日時に、杉並区勤労者福祉協会が地域のNPO法人と協働で開催します。
時・内・定・費下表のとおり勤労福祉会館ほか区内在住・在勤の勤労者で全回出席できる方(申込)ハガキ(9面記入例参照)に職業・勤務先の電話番号も書いて、各講座締切日(必着)までにNPO法人S・A・ネット(〒167-0043

上荻1-24-21協立第51ビル3階)へ(抽選。全項目を明記している方を優先)☎同法人☎5347-2372fax5347-2373
①応募人数が一定数に達しない場合は講座を中止することもあります②会場が勤労福祉会館のみ託児があります(事前申込制)③ジョイフル杉並会員でカフェクーポンを使う方は会員氏名・番号と使用枚数も明記

(働く方のためのジョイフル教養講座)

講座名	日時	内容	講師	会場	定員	受講料	申込締切
勤労者福祉講座「発達障がいの子どもの適切な対応」	6月16日(木)午後6時30分~8時30分	自閉症やADHDなどの治療・研究している小児科医から障がいを才能にかえるヒントを伺います	日本小児保健協会常任理事・平岩幹男	勤労福祉会館(桃井4-3-2)	50名	無料	6月1日
イタリア仕込みのボイストレーニング	5月20日(金)、6月3日(金)・17日(金)、7月1日(金)・15日(金)・29日(金)午後7時~8時30分(計6回)	気持ちよくなるのびやかに歌える方法イタリアオペラの発声を体験し、楽しくスキルアップしましょう	オペラ歌手・西拓也	阿佐谷地域区民センター(阿佐谷南1-47-17)	20名	4600円	5月6日
これだけは知っておきたい仕事に必要な基本のWord・Excel	5月21日(土)・28日(土)、6月11日(土)・18日(土)・25日(土)午前10時~正午(計5回)	ワードの文章作成・エクセルの名簿・表計算など、基礎を学び直し仕事に活かしましょう	NPO法人竹箒の会	ゆうゆう高円寺南館(高円寺南4-44-11)	13名	1400円	5月6日
ベリーダンスで体の奥をいきいき!	5月26日、6月9日・23日、7月14日・28日、8月4日・25日、9月8日・22日、10月13日/いずれも(木)の午後7時~8時40分(計10回)	ベリーダンスを踊りながら体の筋肉を鍛え、健康でしなやかな体を作りませんか。初心者もお気軽に	ベリーダンサー・森裕美	勤労福祉会館	25名	5500円(保険料含む)	5月11日
仕事に役立つ「エクセル2007初級」基礎編	6月3日(金)・10日(金)午後6時30分~8時30分(計2回)	基礎から仕事で使う実践的なことまで、仕事を効率的にすることを目的とした講座です	NPOわくわくネット理事長・高橋正二	阿佐谷地域区民センター	20名	500円	5月19日
「エクセル2007中級」表作成・計算・グラフ作成編	6月18日(土)・25日(土)午前10時~正午(計2回)	表作成や計算・関数、グラフ作成等を使って業務管理・分析に即戦力として役立つ事を身につけます	Microsoft公認Officeスペシャリストエキスパートレベル・小林克司	産業商工会館(阿佐谷南3-2-19)	20名	500円	6月3日
「エクセル2007中級」顧客管理・売上分析編	7月1日(金)・8日(金)午後6時30分~8時30分(計2回)	データベース機能、各種関数による売上分析、売上計画のシュミレーションなどエクセルを極めます	阿佐谷地域区民センター	20名	500円	6月16日	
5歳若返るヨガストレッチ	6月19日~8月7日の毎週(日)、午後1時~2時30分(計8回)	無理なく、心も体も健康になるヨガストレッチを学び、自身の健康を管理できるようにしましょう	ボディクリエイター・木村リミ	ゆうゆう高円寺南館	20名	3500円(保険料含む)	6月3日
和紙でつくる照明オブジェ	9月10日(土)・17日(土)午後1時30分~4時(計2回)	日々の疲れを癒やすような心温まるオリジナル照明器具を和紙と針金で作ります	美術家・吉岡紳行	勤労福祉会館	20名	4700円(材料費含む)	8月26日

▶長寿①=地域貢献活動(60歳以上の方は5ポイント)▶長寿②=健康増進活動等(60歳以上の方は1ポイント)▶長寿③=いきがい活動(75歳以上の方は1ポイント)

コミュニティ通信

地域区民センター協議会が企画する催し・講座など

申し込みは、往復ハガキで、各締切日(必着)までに該当の施設へ(抽選)。記載例は右記入例を参照。詳しい内容や託児の有無は、直接該当の地域区民センター協議会へお問い合わせください。

【マークのみかた】 **知**=お知らせ **催**=催し **講**=講座 **募**=募集

往復ハガキ記入例

〈1人1枚〉

- ①行事名②郵便番号・住所
- ③氏名(フリガナ)④年齢
- ⑤電話番号⑥返信用の宛先
- ⑦託児ありの行事は子供の氏名・年齢

各地域区民センター協議会への問い合わせは、月～金曜日午前8時30分～午後5時(各協議会の休業日を除く)

名称	内容/講師	開催日・時間	定員	費用	申込/締切
----	-------	--------	----	----	-------

●井草地域区民センター (〒167-0022下井草5-7-22 井草地域区民センター協議会 ☎3301-7723) ⑥第1・3(木)、第3(木)の前日

催	ばそこん寺子屋	初心者を対象としてパソコンのよろず相談に応じます。気軽にお越しください(パソコンあり、持ち込み可) / NPOわくわくネット・児玉洸ほか	5月1日(日)午後1時30分～3時30分	—	無料	当日直接
	おもちゃの病院	こわれたおもちゃを修理します(実費がかかる場合があります) / 長凡ほか	5月14日(土)・28日(土) 午後1時30分～3時	—	無料	当日直接
講	お父さんと遊ぼう	お子さんと一緒に身体を動かして楽しいひとときを過ごし、パパ友の輪も広げましょう▷対象=2、3歳児とその父親 / 池上園美	5月15日(日)・21日(土)・29日(日) 午前10時～正午(計3回)	15組	300円 (保険料含む)	4月26日

●西荻地域区民センター (〒167-0034桃井4-3-2 西荻地域区民センター協議会 ☎3301-0815) ⑥第2・4(木)、5月12日(木)

講	江戸東京博物館の歩き方	「江戸と杉並を学ぶ」4回シリーズの第1弾として「常設展の見方」などを、現地での学習を含め2回にわたり学びます / 江戸東京博物館主任学芸員・眞下祥幸(長寿③)	5月14日(土)午前10時30分～正午と20日(金)または22日(日)午後3時～4時30分(計2回)	30名	230円 (保険料含む)	4月26日
	蕎麦打ちを体験してみませんか	自分で打った蕎麦の味は格別なものです。2回にわたり蕎麦打ちの楽しさを体験します / 江戸ソバリ工倶楽部監査役・畑貞則(長寿③)	5月16日(月)・30日(月) 午後1時～4時30分(計2回)	12名	1200円 (保険料含む)	4月26日
	初心者ヨガ体験教室	ヨガで心身ともにリフレッシュしてみませんか。初心者でも楽しめます / 体育指導員・和田貴志(長寿③)▷1歳～就学前の託児あり(事前申込制。子育て応援券利用可)	5月21日(土)午前9時30分～11時30分	20名	30円 (保険料)	5月10日

●荻窪地域区民センター (〒167-0051荻窪2-34-20 荻窪地域区民センター協議会 ☎3398-9127) ⑥第2・4(月)、毎月20日

催	協働事業 介護の苦を楽に変えるコツ「介護講談」	介護の本音を笑顔で話す「介護講談」。心が元気になる講談を実母・義母の介護経験を持つ講談師が語ります / 田辺鶴瑛(長寿③)	5月1日(日)午後2時～4時	70名	無料	4月18日
講	ラージボール卓球を楽しもう	新卓球ラージボールの基礎知識、打ち方、フットワークなどを習得しながらラリーを楽しみましょう(運動しやすい服装で運動靴を持参) / 内田雅子(長寿③)	5月6日(金)・13日(金)・19日(木)・27日(金)午前9時30分～11時30分(計4回)	30名	200円	4月20日
	懐かしの映画を楽しむ	戦前・戦後・現代の懐かしい洋画・邦画を振り返り、その作品に秘められた裏話を中心に紹介します / 芳野健二(長寿③)	5月11日(水)・17日(火)・25日(水) 午後2時～4時(計3回)	50名	200円	4月20日
	杉並の歴史探訪	変遷する杉並の歴史を懐かしみつつ、郷土の姿を映像を交え、わかりやすく解説します / 寺田史朗(長寿③)	5月12日(木)・26日(木)午後2時～4時(計2回)	40名	200円	4月20日

●阿佐谷地域区民センター (〒166-0004阿佐谷南1-47-17 阿佐谷地域区民センター協議会 ☎3314-7215) ⑥第2・4(火)、第3(水)

講	ジュニア空手教室(6～12歳)	空手を学んで、強く礼儀正しい子供になろう。集中力を高め、自信を持って行動できる子供になるよう指導します / 土衛塾東京支部長・北島浩之	5月7日～28日の毎週(土)、午後2時～4時(計4回)	20名	1000円 (保険料含む)	4月23日
----------	-----------------	---	-----------------------------	-----	------------------	-------

●高円寺地域区民センター (〒166-0011梅里1-22-32 高円寺地域区民センター協議会 ☎3317-6614) ⑥第2・4(木)、第2(木)の前日

講	古典に学ぶ「平安王朝を裏で支えた女性達」	華やかな平安文化の中心的存在である紫式部と清少納言の女性像とは… / 貝瀬弘子(長寿③)	5月20日(金)・27日(金) 午後1時30分～3時30分(計2回)	70名	100円	4月25日
	ソフトピラティス	ピラティスで正しく身体を動かすことを学び、バランスの取れた体型を目指しませんか / 山本ひとみ(長寿③)	5月18日(水)・25日(水)、6月1日(水) 午前10時～正午(計3回)	30名	300円 (保険料含む)	4月26日
	トレーニング機器講習会	トレーニング機器を利用するための講習会(写真3cm×2.5cm1枚、運動しやすい服装で、室内履き・タオル持参)▷対象=平成8年4月1日以前に生まれた方対象 / 畑弘美(長寿③)	5月21日(土)午前10時～正午	10名	100円 (保険料含む)	4月26日

●和田区民集会所 (和田2-31-21)

催	頑張れ!東北 わい!わい!わだまつり2011	4月23日(土)午前10時～午後2時 内容=①パノラマパンダ②屋台村③わいわいゲーム館(ゲーム参加者に景品プレゼント)④ジャグリング・バルーン⑤ステージショー⑥お茶席⑦エコクラフト ほか			無料	当日直接
----------	---------------------------	--	--	--	----	------

●高井戸地域区民センター (〒168-0072高井戸東3-7-5 高井戸地域区民センター協議会 ☎3331-7841) ⑥第1・3(月)、毎月20日

講	親子ふれあいタイム	ベビーマッサージ・子育て座談会など、子育て中の皆さんのおしゃべり会です(バスタオル持参)▷対象=生後5カ月～1歳未満の子供とその保護者 / 磯田節子、井上典	5月26日(木)午前10時～正午	親子20組	保護者130円、 子供30円 (保険料含む)	5月12日
----------	-----------	--	------------------	-------	------------------------------	-------

東日本大震災

応援しよう!! 南相馬市



東日本大震災で、区と交流があり「災害時相互援助協定」を締結している福島県南相馬市に甚大な被害が発生しました。区は、被災地への必要な支援に全力を尽くしていきます。



▲群馬県東吾妻町へ保健師を派遣し、南相馬市から避難された方の心と体のケアを行っています

南相馬市への支援

◇南相馬市へ北海道名寄市から送られた餅21箱を届けました◇

3月31日(木)、福島県南相馬市に北海道名寄市(※)から送られた段ボール箱21箱分の餅(切り餅・丸餅など)に加え、杉並区歯科医師会から提供された歯ブラシ1万本、区提供の男性用下着150組(シャツ・パンツ・靴下・タオルのセット)を届けました。

支援物資として頂いた餅は、名寄市の名産品のひとつで、区と災害時相互援助協定を結んでいる南相馬市の被災を憂慮した同市から、(株)もち米の里ふうれん特産館の協力により杉並区に送られたものです(41箱分)。残りの餅については、南相馬市民が避難している群馬県東吾妻町や新潟県小千谷市にも届ける予定です。

※北海道名寄市(旧風連町)は、平成元年7月に、教育・文化・経済などの交流を推進するとともに、災害時の協力を実施する友好自治体協定を杉並区と締結しています。

◇南相馬市へ復興応援自転車50台を届けました◇

区では、南相馬市の要請を受け、復興活動を支援するため緊急に自転車50台を提供することとなり、3月31日(木)、南相馬市に届けました。

義援金を受け付けています

◇福島県南相馬市への義援金

南相馬市を支援するため、杉並区町会連合会・杉並区商店会連合会・東京商工会議所杉並支部・杉並産業協会の4団体は、「南相馬市義援金募集実行委員会」を結成し義援金を募集しています。区でも後援し、義援金をお預かりしますので、皆様のご協力をお願いします。

【9月30日(金)まで義援金箱を設置します】

- 区役所中棟1階ロビー(土・日曜日、祝日を除く)
- 区民課区民係(東棟1階。日曜日、祝日を除く)
- 各区立施設・区民事務所など(施設の休業日を除く)

【振り込みによる入金】※別途、振り込み手数料がかかります。

西武信用金庫 阿佐ヶ谷南支店 店番142 普通口座 0836103
南相馬市義援金募集実行委員会 代表 徳田 達介

☎地域課または産業振興課

◇日本赤十字社でも義援金を受け付けています

☎受付期間=9月30日(金)まで▷入金方法=郵便振替で「00140-8-507 日本赤十字社 東北関東大震災義援金」(通信欄に「東北関東大震災義援金」と明記)へ。期間中の手数料は無料。振替用紙の半券(受領証)が受領証です。義援金箱の設置場所は南相馬市と同じ☎保健福祉部管理課

チャリティーTシャツの販売

杉並区の友好都市群馬県東吾妻町では、今回の地震で被害を受けた福島県南相馬市の被災者を区の民営委託施設や町営温泉施設など町内の施設で受け入れています。東吾妻町商工会青年部では、避難されてきた南相馬市の皆さんを支援するために、チャリティーTシャツをつくりました。

この収益は全額避難された方々への支援、被災地への復興に役立てます。区内では、区役所1階ロビーにあるコミュかるショップで販売しています。

※販売するチャリティーTシャツは、東吾妻町商工会青年部のほか、「ふるさと東吾妻再生チーム・HEART」「お気楽会」「ほほえみ工舎」「ほんわか絵描きアーティスト・みちこ。」の協力で制作しました。

☎杉並区交流協会 ☎5378-8833



▲1枚2000円で販売しています

被災地から杉並区に避難されている方に一定期間、住宅を提供します

このたびの東日本大震災で被災し、4月11日現在、杉並区内に避難されている方で、杉並区内あるいは東京都内で生活を再建する意向のある方に対して、区では6カ月間、住宅の提供を行います。原則として、家賃・共益費は区が負担します。詳細は、お問い合わせください。

【募集戸数】公営住宅=10戸/民間賃貸住宅=40戸

【入居期間】入居の日から6カ月間

【募集案内の配布】4月11日から募集案内を住宅課(区役所西棟5階)、区役所夜間・休日受付、区民事務所、福祉事務所で配布します(区ホームページからも取り出せます)

【申込受付期間】4月18日(月)~20日(水)に区役所で受け付けます

※申し込みをした方が募集戸数を超えた場合は、抽選により入居者を決定します(先着順ではありません)。

【問い合わせ】住宅課または区政相談課・地震被害臨時相談窓口

南相馬市支援チャリティーバザーにご協力ありがとうございました



4月3日(日)、桃井原っぱ公園で南相馬市を支援するチャリティーバザーが南相馬市支援チャリティーバザー実行委員会により開催されました。

当日は、群馬県東吾妻町に避難している南相馬市民48名も参加しました。チャリティーバザーの売り上げと当日お預かりした義援金は、計430万9532円でした。このお金は、南相馬市義援金募集実行委員会をとおして南相馬市へ全額寄付されます。ご協力ありがとうございました。



▲たくさんのご参加ありがとうございました

(発行日)毎月1日、11日、21日

