

9ぎなみ



- (仮称)保育室「南阿佐ヶ谷第二」の入所者を募集します 3
- 大学図書館へ行こう 3
- 妊娠・出産～1歳までの母子保健・子育て支援サービス 6・7
- 荻窪ハーモニーまつり 12
- 「角川庭園まつり2012」を開催します 12

発行/杉並区 編集/広報課 〒166-8570杉並区阿佐谷南1-15-1
 区の代表電話 ☎3312-2111 FAX3312-9911 (広報課直通)
<http://www.city.suginami.tokyo.jp/>

80年の歩み
つなげよう、未来へ



柏の宮公園 5月19日(土)

みどりのイベント2012

「みどりのイベント2012」は、柏の宮公園を舞台に、身近にあるみどりに集い、みどりと遊び、みどりについて考えようという催しです。区内の各地域で緑化活動に取り組むボランティア団体や区内の造園事業者有志をはじめ、浜田山町会・浜田山商店連合会・みどりのボランティア杉並・区みどり公園課による、みどりと親しむ楽しい企画がいっぱいです。ぜひお越しください！

【日時】5月19日(土)午前10時～午後4時
 【場所】柏の宮公園(浜田山2-5-1)
 【内容】下表のとおり
 【申し込み】当日、直接会場へ(一部事前申し込み制)
 【問い合わせ】みどり公園課南公園緑地事務所 ☎3304-0521

次号の広報に折り込みます
文化芸術情報紙
「コミュかる」
を発行します



杉並区文化協会が発行していた情報紙「コミュかる」を装いも新たに区から発行していきます。「広報すぎなみ」5月21日号から、奇数月の21日号に折り込みます。

魅力あふれる区内の文化芸術活動を掲載していきますので、ご期待ください。
 文化・交流課

〈みどりのイベント2012〉

催し名	内容
簡単な腐葉土づくり ～みどりのリサイクル	落葉を効率よく腐葉土にする方法を紹介し、落葉をゴミ扱いせず土に戻します
植木応援団と一緒に作ろう竹細工!	竹ぼっくり・竹の器・竹細工・松ぼっくりブローチ(有料) みどりの基金の募金者へ、ブルーベリーの苗木を配布(なくなり次第終了)
みんなで遊び隊	竹とんぼ・紙飛行機を作って飛ばして遊ぼう。ボールすくい・ヨーヨーすくいをして楽しく遊ぼう
①剪定(せんてい)講座 ②植物の育て方・管理方法講座	時①剪定講座=午前10時30分～正午②植物の育て方・管理方法講座=午後1時30分～3時定員各25名(申込順) 申込電話で、みどり公園課南公園緑地事務所 ☎3304-0521へ
樹名板づくり	木の輪切りで樹名板を作ります
木の輪のペンダントづくり	木の輪切りに思い思いのペイントをしてペンダントを作ります
シュロの葉っぱでつくろう!	シュロの葉を使って、カタツムリやサカナやバッタなどを作ってみよう!
実生の草木の配布	公園内で発芽した実生など、増えすぎたため取りおいた植物を無料配布します(なくなり次第終了)
パウチゲームで遊んで学ぶ 杉並の生きもの	区内の生きものをパウチで作り、生態系ピラミッドを作りながら悪影響を与える特定外来生物や絶滅危惧種を学びましょう
柏の宮公園の生きものたち	柏の宮公園に暮らす生きものを観察してみよう
みどりの相談コーナー	庭木などのみどり全般の相談窓口です。接道部緑化や屋上緑化の助成などの相談も受け付けます
草花・苗木の販売	花苗・苗木の販売とプラスチック鉢の配布(売り切れまたはなくなり次第終了)
柏の宮公園茶道体験	柏の宮公園内の茶室(林丘亭)でお茶とお菓子をいただき茶道体験
杉並冒険遊び場☆のびっぴひろっぴ inみどりのイベント	ロープを使った遊具、お父さんのヒミツ基地、たき火、ペーゴマなど
杉並100色	杉並区内で剪定された枝・抜かれた草で染めた百の色を飾ります

◇その他の催し

飲食物の販売(焼きそば・フランクフルト・綿菓子やジュース類など。売り切れ次第終了)、犬のしつけ方教室、犬と友だち・はじめて教室(参加希望者は、みどり公園課公園利用係へお問い合わせください)

※(1)車でのご来場はご遠慮ください。(2)購入した花木などを持ち帰るためのマイバッグを持参してください。(3)ごみの持ち帰りにご協力ください。(4)一部の企画は材料などがなくなり次第終了することがあります。(5)雨天時は一部企画内容を変更する場合があります。

区内の空間放射線量等測定結果

区は、下記のとおり区内の空間放射線量等の測定を実施しました。測定結果は、区ホームページでもご覧になれます。
 —問い合わせは、各担当課へ。放射線量測定に関する一般的なことについては環境課放射能対策担当、放射線量測定の方法については杉並保健所生活衛生課☎3391-1991へ。

◆区立小中学校・保育園等の給食食材 〇学務課、保育課
 5月7日現在、区立小中養護学校、保育園の給食食材、計408検体を測定した結果、健康に影響を与えるものではありませんでした。

◆区内3カ所(定点測定) 〇環境課放射能対策担当
 単位：マイクロ・シーベルト/h

施設名	測定日	測定場所	測定高さ 1m
杉並区役所(阿佐谷南1-15-1)	5月1日	区役所青梅街道側	0.07
杉並保健所(荻窪5-20-1)	5月1日	保健所前駐車場西側	0.07
衛生試験所(高井戸東3-20-3)	5月1日	試験所玄関前駐車場	0.08

※測定機器は、シンチレーションサーベイメーター TCS-172Bです。

光化学スモッグにご注意ください

光化学スモッグは、晴天で風が弱く気温が高いときに発生しやすくなります。

光化学スモッグが発生したら

光化学スモッグが発生し、注意報が発令されたときは、区内約120カ所にある防災行政無線屋外放送塔から発令のメッセージと霧笛音でお知らせします(下図)。

また、できるだけ自動車の使用も控えてください。注意報が発令が解除されたときは屋外放送塔から解除のメッセージをお知らせします(放送は午後7時まで)。

被害にあったとき

目がチカチカしたり、のどが痛くなったときは、すぐに洗眼やうがいをお願いします。息苦しいときは、涼しいところで安静にしてください。

なお、被害にあったときは、杉並保健所保健予防課☎3391-1025へご連絡ください。光化学スモッグ情報は、大気汚染テレホンサービス☎532

①チャイム

②「杉並区役所から、光化学スモッグ注意報の発令をお知らせします」

③霧笛音

0-78000や都環境局ホームページ <http://www.kankyometro.tokyo.jp/>でも入手できますのでご利用ください(杉並区は、都内8つの発令地域のうち、区西部地域に属します)。

〇環境課公害対策係

● 決まりました ●



▲選挙のめいすいくん

明るい選挙推進委員 話しあい指導員

—問い合わせは、選挙管理委員会事務局へ。

24・25年度の明るい選挙推進委員104名と話しあい指導員1名が2年の任期で明るい選挙推進協議会から委嘱されました(下表参照)。

推進委員は、有権者の政治意識の向上や明るい選挙の実現のために選挙啓発活動を行っています。日常の身近な問題から政治について考える「話しあいの会」の開催や街頭啓発活動など区内各地で活躍しています。

各地で開催される「話しあいの会」に参加して、推進委員と政治・選挙について考えてみませんか。

〈明るい選挙推進委員〉※表の「地区名」は地区町連区域による。

地区名	氏名	住所
方南和泉(7名)	大野 恵章	方南1
	亀田 美智子	和泉4
	鴨下 隆義	和泉2
	佐藤 啓子	和泉4
	新戸 武久	方南2
	鈴木 祐子	和泉4
	宮川 肇	和泉1
下高永福(7名)	安藤 雅子	浜田山3
	石澤 正子	下高井戸5
	井谷 恵美子	浜田山1
	大場 幸子	永福4
	梯 敬	下高井戸4
	軽邊 和子	下高井戸1
	長峯 俊治	下高井戸2
和田(4名)	岩船 守男	和田1
	桑原 俊男	和田3
	中島 資晴	和田3
	南城 宏存	和田3
堀ノ内松ノ木(7名)	江口 幸子	梅里1
	加藤 勇	梅里2
	五本木 徳治	大宮1
	恒田 嘉夫	松ノ木3
	鶴見 日出夫	堀ノ内2
	那須 政子	堀ノ内1
	向笠 美加子	堀ノ内1
高円寺中央(3名)	石田 國夫	高円寺南1
	岡村 一弘	高円寺南2
	福島 昂一	高円寺南5

地区名	氏名	住所
高円寺北(5名)	浅田 隆	高円寺北2
	大河原 章雄	高円寺北1
	正路 裕己子	高円寺北4
	中島 理	高円寺北3
	山森 平和	高円寺北2
馬橋(5名)	秋山 とよ	高円寺南3
	梅澤 光夫	高円寺南3
	杉山 幸一	高円寺南3
	豊田 サチ子	阿佐谷南1
	山北 徹	梅里2
阿佐谷(6名)	瀬瀬 恵佐子	阿佐谷南3
	佐藤 久美子	阿佐谷北2
	世良 明美	阿佐谷南1
	玉野 文子	阿佐谷北3
	所 颯	阿佐谷北1
	富永 順子	阿佐谷北4
天沼(5名)	杉本 恵美子	天沼1
	鈴木 亀次郎	下井草1
	立石 健秀	天沼2
	平倉 由利	天沼2
	水野 千恵子	天沼3
成田(6名)	岩田 千恵子	成田東3
	北原 登美子	成田西2
	高橋 アサ子	成田西3
	高橋 ツネ	成田東4
	伊達 暁子	荻窪3
	若林 廣子	成田東4

地区名	氏名	住所
荻窪(7名)	倉持 雅代	荻窪5
	佐藤 直文	南荻窪2
	高松 豊	西荻南3
	濱田 美智子	荻窪2
	増澤 尚子	南荻窪3
	間庭 一雄	荻窪4
	山本 眞弓	南荻窪4
上荻窪(3名)	奥野 俱養	上荻3
	北 志郎	西荻北1
	齋藤 久子	上荻2
清沓中通(3名)	江ノ本 佳子	清水1
	古屋 政雄	清水1
	宮坂 弘子	清水2
下井草(4名)	尾崎 英治	井草1
	諏佐 満里	下井草4
	鈴木 洋子	上井草1
	村上 辰枝	井草5
上井草(6名)	蘆塚 千代子	今川3
	伊藤 千代子	上井草4
	尾崎 美代子	善福寺3
	片岡 康子	上荻4
	眞下 輝彦	善福寺1
	渡邊 一郎	今川3
宮前(6名)	栗川 三千子	宮前4
	塩田 淳一	松庵3
	田中 マキ子	久我山5
	田中 峯子	松庵2
	寺島 慶治	久我山3
	村山 京子	久我山4

地区名	氏名	住所
高井戸(6名)	伊藤 忠平	高井戸西1
	大橋 朝子	高井戸東1
	小舘 雅子	高井戸西1
	中村 百合子	上高井戸1
	松尾 和子	高井戸東3
	本橋 享子	上高井戸3
公募(14名)	阿部 晃子	阿佐谷南2
	泉 龍英	梅里2
	植村 俊次郎	永福1
	梅村 充美	本天沼2
	上池 昌男	本天沼3
	倉林 政雄	高井戸東3
	佐藤 ミツル	梅里2
	田村 碩子	高円寺南2
	松田 朱代	西荻北5
	松沼 徳	本天沼3
	三木 恵子	南荻窪1
	矢嶋 一男	方南1
	矢島 直子	高円寺南4
	渡邊 清	下高井戸3

〈話し合い指導員〉

氏名	住所
河合 かず子	和泉4

(仮称)保育室「南阿佐ヶ谷第二」の 入所者を募集します

保育所入所待機を解消するために区が準備を進めてきた保育室が、7月1日に開所します。入所を希望する方は、下記によりお申し込みください。
——問い合わせは、保育課入園相談係へ。

- ◆施設概要
 - 所在地 阿佐ヶ谷南3-7-3 阿佐ヶ谷進和ビル1・2階
 - 形態 委託型(運営事業者 株三恭産業)
 - 保育時間 午前7時30分～午後6時30分(日曜日、祝日、年末年始は休園)
 - 定員(募集予定人数)
 - 0歳 6名 / 1歳 10名 / 2歳 10名 / 3歳 5歳 4名(計30名)
 - 4月1日が年齢基準日です(0歳は入所月1日現在9週目以上)。
 - 3歳児から5歳児の進級は再選考となります。毎年入所申し込みが必要で。
- ◆対象児童
 - 区内在住で、保護者が就労などで日中保育できないお子さんのうち、区内の認可保育園に入園していない児童。区外在住の方は6月末までに杉並区に転入予定があり、売買契約書や賃貸借契約書などで証明できる場合は、申し込むことができます。
- ◆保育料
 - 保育室の申し込みは、区内の認可保育園の入園申し込みを併せて行うことが条件です。保育室のみの申し込みはできません。
- ◆保育料
 - 右下表のとおり
- ◆申込用紙の配布・受付場所
 - 保育課入園相談係(区役所東棟3階)。申込用紙は区ホームページからも取り出せます。
- ◆申込方法
 - ①新規申し込み
 - 「保育園入園申込書」と「杉並区保育室入所申込書」に必要書類を添えて提出。
 - ※23年12月31日以前に保育園の入園申し込みをした方は、有効期間が切れてしまうため、新規申し込みとなります。
 - ②転室申し込み
 - 「保育室転室申込書」に必要書類を添えて提出。
- ◆希望保育室の変更
 - ※24年1月以降に保育園の入園申し込みと既存の保育室の入所申し込みを併せて行う方。それ以前に申し込みをした方は、新規の申し込みとなります。
- ◆希望保育室の変更
 - 「希望保育室変更届」に必要事項を記入の上提出。
- ◆申し込み期限
 - 5月31日午後5時(必着)までに、保育課入園相談係へ持参または簡易書留で郵送
- ◆注意
 - (1)入所を希望できる保育室は、1カ所のみです。
 - (2)既存の保育室に在籍中の児童の転室が内定した場合は、元の保育室に戻ることはできません。
 - (3)延長保育は、ありません。
 - (4)内定発表後、辞退等で空きができた場合は、通常の7月入所の選考会で追加選考を行います。
- ◆内定者の発表
 - 内定した方のみ、6月14日(木)頃に郵送で通知します。

〈保育料(月額)〉

保育時間	8時間まで	8時間～9時間	9時間～10時間	10時間～11時間
0～2歳児クラス	4万5000円	4万8000円	5万1000円	5万4000円
3～5歳児クラス	2万5000円	2万7000円	2万9000円	3万1000円

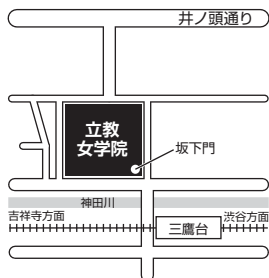
※世帯収入に応じて一部助成があります。

立教女学院短期大学図書館

久我山4-29-23 ☎3334-7029

☎http://www.rikkyo.ne.jp/grp/rittan/library

- ◆蔵書の特徴 = キリスト教・英文学・児童文学・幼児教育・保育関連資料など、蔵書は12万冊。「福田清人文庫」も所蔵しています。
- ◆利用資格 = 区内在住で中学生以上の方
- ◆利用方法 = 京王井の頭線三鷹台駅寄りの坂下門で入構手続き後、図書館にお越しください。カウンターで、本人の住所が確認できる証明書(運転免許証、健康保険証、学生証、生徒証、パスポート、住民票のいずれか)を提示し、本学の「図書館利用カード」発行の手続きをしてください(登録料無料。当該年度有効)。
- ◆館外貸出 = 図書・雑誌各5冊まで。14日以内



大学図書館へ行こう

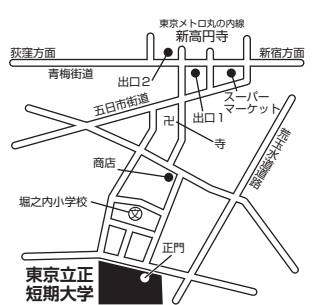
区立図書館と区内5大学・短期大学の図書館は、平成16年に相互に協力する協定を結びました。この協定により、区民の皆さんは紹介状なしで各大学図書館を利用することができます。各大学とも専門分野を中心に充実した蔵書を持っていますので、専門的な学習や研究などにもぜひ、ご利用ください。開館日時は、各大学図書館ホームページなどでご確認ください。——問い合わせは、各大学図書館へ。

東京立正短期大学図書館

堀ノ内2-41-15 ☎3316-6854

☎http://www.tokyorisso.ac.jp/about/library.html

- ◆蔵書の特徴 = 英米語学、日蓮宗関連資料に特色があり、蔵書は5万冊です。
- ◆利用資格 = 区内在住で満18歳以上の方
- ◆利用方法 = 講堂前の正門から、直接図書館にお越しください。入館時に杉並区立図書館利用カードと本人の住所・年齢を確認できる証明書を提示してください。なお、館外貸出を希望する方は、本学の「図書館利用証」発行の手続きをしてください(登録料1000円。当該年度有効)。
- ◆館外貸出 = 5冊まで。14日以内

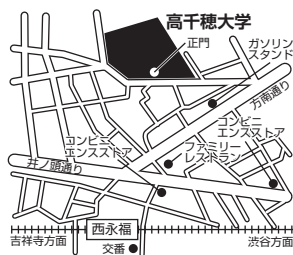


高千穂大学図書館

大宮2-19-1 ☎3313-0147

☎http://www.takachiho.jp/campus/lib/index.html

- ◆蔵書の特徴 = 経営・会計・金融・マーケティングなどの分野を中心に図書24万冊、雑誌1800種類を所蔵。また日本の産業史として「会社史」を収集、明治期から現代までの主要企業約5400冊を所蔵しています。
- ◆利用資格 = 区内在住で満20歳以上の方
- ◆利用方法 = 正門守衛所で来客手続きをした後、図書館にお越しください。入館または館外貸出を希望する方は、本人の住所・年齢を確認できるものを提示し、本学の「利用カード」発行の手続きをしてください(登録料1000円。1年間有効)。
- ◆館外貸出 = 5冊まで。14日以内



明治大学和泉図書館

永福1-9-1 ☎5300-1186

☎http://www.lib.meiji.ac.jp/

- ◆蔵書の特徴 = 文系7学部関連の資料を所蔵、蔵書は32万冊。明治期から戦前までの文学書の初版本・限定本を蒐集(しゅうしゅう)している「日本近代文学文庫」も所蔵しています。
- ◆利用資格 = 区内在住で満20歳以上の方
- ◆利用方法 = 図書館カウンターで杉並区立図書館利用カードと本人の住所・年齢を確認できる証明書を提示してください。なお、館外貸出を希望する方は、本学の「ライブラリーカード」発行の手続きをしてください(登録料1000円。1年間有効)。
- ◆館外貸出 = 6冊まで。15日以内



女子美術大学杉並図書館

和田1-49-8 ☎5340-4514

☎http://www1.joshibi.ac.jp/library/

- ◆蔵書の特徴 = 美術書を中心に図書15万冊、雑誌700種類。展覧会カタログも多数所蔵しています。
- ◆利用資格 = 区内在住で満20歳以上の方
- ◆利用方法 = 正門守衛所で来客手続きをした後、図書館にお越しください。カウンターで杉並区立図書館利用カードと本人の住所・年齢を確認できる証明書を提示してください。なお、館外貸出を希望する方は、本学の「図書館利用カード」発行の手続きをしてください(登録料1000円。当該登録年度から翌年度3月31日まで有効)。
- ◆館外貸出 = 10冊まで。14日以内



区からの お知らせ SUGINAMI INFORMATION 年金

国民年金第3号被保険者の届出は配偶者勤務先へ

第2号被保険者(厚生年金や共済組合に加入している方)に扶養されている20歳以上60歳未満の配偶者は、第3号被保険者として国民年金に加入することになります。加入手続きは、第2号被保険者(配偶者)の勤務先になります。国民年金保険料は、第2号被保険者が加入している年金制度が負担しますので、個人で納付することはありません。

税金

退職手当等に係る住民税の改正

25年1月1日以後に支払われるべき退職手当等に係る個人住民税(特別区民税・都民税)の計算方法が変更になります。(1)勤続年数5年以下の法人役員等の退職所得金額を2分の1にする措置が廃止されます。法人役員等には、国会議員・地方議員・国家公務員・地方公務員が含まれます。(2)退職手当等に係る個人住民税

きの届出以外に、左表のような場合に届出が必要になります。詳細は、各手続き先または杉並年金事務所へお問い合わせください。

税額の10%を減額する特例措置が廃止されます。退職手当等に係る個人住民税の計算方法

●24年12月31日までに支払われるべきもの(退職手当等の額)×2分の1×10%(税率:区6%・都4%)×90% ●25年1月1日以後に支払われるべきもの

①勤続5年以下の法人役員等の場合(退職手当等の額)×退職所得控除額×10%(税率:区6%・都4%) ②右記①以外の場合(退職手当等の額)×退職所得控除額×2分の1×10%(税率:区6%・都4%)

住まい・まち

景観協定の認可申請に係る協定書の縦覧

景観協定の認可申請について、景観法第82条の規定に基づき協定書を縦覧に供します。協定の名称IIパークシティ浜田山(戸建地区) 景観協定 協定の区域II高井戸東一丁目2305外

採用情報

地域生活支援センター 嘱託員(看護師)募集

生活ハビリ事業スタッフ(高次脳機能障害者等相談、個別支援、中途障害者の通所支援など) 勤務期間II6月1日~25年3月31日(5回まで更新可) 勤務日時II月16日勤務。午前8時30分~午後5時15分(土・日曜日勤務と時間外勤務あり) 勤務場所II地域生活支援センター「オブリガード」(荻窪5-20-1) 通所事業は他施設で実施 資格II看護師(正看護師免許) 募集人数II1名 報酬II月額20万1700円~その他 II有給休暇あり、社会保険加入、交通費支給(上限あり) 履歴書を、5月25日(必着)までに地域生活支援センター「オブリガード」へ郵送 地域生活支援係 3391-1976 他 応募書類は返却しません

募集します

地域住民センター 協議会委員

地域住民の交流・コミュニティネットワークの形成を目的に、まつりや各種講座などの催しを企画・実施します。 西荻地域住民センター協議会 内任期II8月1日~26年7月31日 活動場所II西荻地域住民センターほか西荻地域内にお住まいの方(在住・在勤・在学)などで、ボランティア活動がで

その他

区民意向調査の実施

区民の皆さんが、区政に対してどのような意見や意向をお持ちなのかを知るために、区民意向調査を実施します。調査票を回収するため調査員(区の委託業者)がご家庭に訪問します。ご協力をお願いします。

その他

外出手段にお困りの方へのおでかけガイドができました

加齢や障害によりバスや電車などを利用することが難しい方などのための「移動サービス」があります。杉並区移動サービス情報センターもびるでは、介護タクシーやNPOなどのサービスの冊子を発行しています。どうぞご利用ください。

〈国民年金第3号被保険者に関する届出〉

Table with 3 columns: 届出の事由 (こんなとき), 被保険者の種別, 手続き先. Rows include: 配偶者である第2号被保険者が会社を退職したとき, 配偶者である第2号被保険者の扶養からはずれたとき, 配偶者である第2号被保険者と離婚したとき, 配偶者である第2号被保険者が65歳になったとき, 本人(第3号被保険者)が就職して厚生年金や共済組合に加入したとき, 配偶者である第2号被保険者の加入する被用者年金制度が変わったとき(例)厚生年金から共済組合へ変更, 本人の住所や氏名が変わったとき

※第1号被保険者とは、自営業、学生、アルバイトの方などで、第2号・第3号被保険者以外の方です。

区制施行80周年記念 特設サイトオープン. 杉並区区制施行80周年. 区ホームページのトップページの上図バナーが目印です. 「広報すぎなみ」1面最上部に、杉並区区制施行80周年の記念事業ロゴマークが入ったことにお気づきでしょうか。今年度区では、区制施行80周年を記念してさまざまな事業を予定しています。そうした記念事業を紹介するため、区ホームページに特設サイトを開設しました。まだまだ情報は少ないですが、今後ホームページの内容は随時更新していきますので、ご期待ください。 総務課

座・高円寺 「あしたの劇場 遊ぼうよ！」

①絵本の旅@カフェ

たくさん絵本の中から、好きな本をみつけて「本読み案内人」に読んでもらいましょう。

時 5月19日から毎週土曜日、午前10時30分～正午 場 2階カフェ「アンリ・ファール」 対 3歳以上の方 費 1回500円

②みんなの作業場

うた、おどり、写真、演技、町を探検したり、劇場のひみつを発見したり、みんなで一緒にやってみましょう。

時 5月20日から毎週日曜日、午前10時30分～午後0時30分 場 阿波おどりホールほか 対 6～15歳の方 費 2000円（4回まで）

— 〈いずれも〉 —

申込ハガキまたはファクス（9面記入例参照）に①②の希望も書いて、座・高円寺（〒166-0002高円寺北2-1-2 FAX3223-7501）へ。座・高円寺ホームページ <http://za-koenji.jp/>からも申し込みます 場・園座・高円寺 ☎3223-7500 他詳細は、座・高円寺ホームページをご覧ください

「災害に強い防災まちづくり」 パネル展を開催します

～新しく建築物不燃化助成制度を始めました～

区は、東日本大震災を教訓に、震災救援所周辺などにおいて、耐火性能の高い建築物を建築する方に、建築資金の一部を助成するなど、災害に強いまちの形成のため、木造密集地域の解消対策に取り組んでいます。

区の防災まちづくり事業や助成制度の内容などをわかりやすくパネルで紹介いたします。

また、あわせて建築無料相談会を開催します。ぜひ、お越しください。



【日 時】パネル展 = 5月21日(月)～25日(金)午前9時～午後5時
建築無料相談会 = 5月21日(月)～25日(金)午後1時～4時

【場 所】区役所1階ロビー

【費 用】無料

【申し込み】当日、直接会場へ

【問い合わせ】まちづくり推進課まちづくり調整係

情報ぽけっと

区の後援・その他の催し・講座など

— 申し込みは、各団体へ —

催し

★城西病院ホスピタリティコンサート～左手のために 時 5月17日(休)午後7時～9時 場 城西病院（上荻2丁目） 内出演 = 馬場祥子（ピアノ）、伊東友香（詩、朗読）▷曲目 = ショパン～ゴドウスキー「別れの曲」、創作詩ほか定70名（先着順） 費 無料 申込 当日、直接会場へ 園同病院・平木 ☎3390-4166

★荻窪ハワイアンフェスティバル 時 6月2日(出)午前11時～午後6時（雨天時は3日(日)に順延） 場 荻窪タウンセブン屋上 内 フラダンス、タヒチアン、ウクレレの各団体によるパフォーマンスなど 費 無料 申込 当日、直接会場へ 園荻窪ハワイアンフェスティバル実行委員会 ☎090-2632-2241

★杉並親子劇場「魔女になりたがりやの小さなネズミ」 時 6月10日(日)午後2時 場 杉並公会堂 内 出演 = 人形劇場「だぶだぶ」定190名（申込順） 費 前売り2500円、当日2700円（全席自由。子育て応援券利用可） 申込 フォクス（9面記入例参照）で、杉並親子劇場・渡辺 FAX3331-4381 へ 園渡辺 ☎3331-4381

★杉並チャリティー・ウォーク2012「未来をつなぐ子どもたちのために」 時 5月27日(日)午前10時～午後3時（雨天実施） 内 行程 = 藤澤ビル（アメックス）正面玄関→角川庭園・すぎなみ詩歌館→ゆう杉並→善福寺緑地公園（天王橋付近）→南阿佐谷すずらん商店街（ゴール） 費 500円。小学生以下100円（子育て応援券利用可） 申込 藤澤ビル（アメックス）正面玄関で午前10時～正午に受け付け。途中のポイントからの参加も可 園同実行委員会・宇治川 ☎090-4416-4764 または 神谷 ☎090-1836-9882 他 ①参加費は全額子どもたちの健全育成に関わる活動を助成するチャリティー資金になります ②福島県南相馬市支援のための支援金箱を各チェックポイントに設置します ③当日は角川庭園まつりと阿佐谷すずらんまつりを開催中です ④詳細は NPO 法人未来をつなぐ子ども資金（主催）のホームページをご覧ください <http://homepage3.nifty.com/k-shikin/>

★杉並区いきいきクラブ連合会「友愛福祉」映画会 時 5月31日(休)①午前10時②午後1時 場 セシオン杉並 内 「ホーム・スイートホーム」の上映 対 区内在住の方ほか定各500名（先着順） 費 各1000円 申込 当日、直接会場へ 園井上 ☎3398-6971

★春季民踊舞踊大会～東日本大震災復興支援 時 5月20日(日)午前10時30分～午後6時 場 セシオン杉並 定 360名（先着順） 費 無料 申込 当日、直接会場へ 園杉並区民踊舞踊協会・田部 ☎3399-1679

★高井戸マジッククラブ発表会 時 5月26日(出)午後1時30分 場 高齢者活動支援センター 内 出演 = 高井戸マジッククラブ会員と講師 定 100名（先着順） 費 無料 申込 当日、直接会場へ 園同クラブ・松永 ☎3315-4847

★杉並区謡曲連盟～春の謡と仕舞の大会 時 5月27日(日)午前10時～午後5時30分 場 杉並能楽堂（和田1丁目） 定 120名（先着順） 費 無料 申込 当日、直接会場へ 園同連盟・黒坂 ☎3323-5032

★希望の家 バザー 時 6月3日(日)午前10時～午後3時（雨天実施） 場 希望の家（久我山5丁目） 内 日用品・雑貨のバザー、たこ焼・クレープなどの模擬店、ミニゲームコーナー 申込 当日、直接会場へ 園希望の家 ☎3335-3774 他 衣類を除く日用雑貨（タオル、シーツ）、贈答品など、バザー品の提供をお願いします

講演・講座

★医療講演会「パーキンソン病治療とリハビリテーション」 時 5月26日(出)午後1時～3時 場 阿佐谷地域区民センター 園 国立病院機構相模原病院神経内科医長・長谷川一子ほか 定 100名（申込順） 費 無料 申込 園電話またはファクス（9面記入例参照）に付き添いの有無も書いて、杉並パーキンソン病友の会・西山 ☎ FAX3399-1312 へ

★河北総合病院 河北健康教室
◇リウマチ・関節・膠原病センター 膠原病を知る会 時 5月25日(金)午後3時～4時 場 荻窪地域区民センター 内 膠原病の症状と診断、治療方法 園 同病院内科科長・鈴木暁岳 定 15名（申込順）
◇リウマチ・関節・膠原病センター リウマチを知る会 時 5月29日(火)午後3時～4時20分 場 河北総合病院（阿佐谷北1丁目） 園 同病院医師ほか 定 25名（申込順）

— 〈いずれも〉 —
費 無料 申込 園電話で、河北総合病院広報室 ☎3339-5724（平日午前9時～午後5時）へ

★パソコンステップアップ講習会 時 6月19日(火)～22日(金)①午前10時～午後0時30分 = メールとインターネットの活用（メール、インターネットを利用している方）②午後1時30分～4時 = デジタルカメラの活用（デジカメの初心者講習修了レベルの方） / いずれも計4回 場 済美教育センター 園 IT スクエア杉並 定 各10名（抽選） 費 各7000円（テキスト代含む） 申込 往復ハ

ガキ（9面記入例参照）に①②の希望も書いて、5月25日（必着）までに IT スクエア杉並（〒168-0063和泉3-17-15）へ 園同団体 ☎090-4722-2574

★感動が心の扉を開く～あなたは最近感動した事がありますか？ 時 5月20日(日)午前10時～11時40分 場 杉並公会堂 園 倫理研究所普及開発部専任講師・長谷川恵子 園 区内在住の方 定 194名（先着順） 費 1000円 申込 当日、直接会場へ 園家庭倫理の会杉並区・太田 ☎3336-5641

★郷土史講座「くらやみ祭りの歴史と杉並の講中」 時 5月20日(日)午後1時30分～4時 場 阿佐谷地域区民センター 園 府中市郷土の森博物館副館長・小野一之 園 区内在住の方ほか 定 80名（先着順） 費 500円 申込 当日、直接会場へ 園杉並郷土史会・新村 ☎3397-0908

★菊作り講習会 時 5月27日、6月17日、7月22日、10月7日 / いずれも日曜日の午後1時（雨天実施） 場 大宮八幡宮境内（大宮2丁目） 費 無料 申込 当日、直接会場へ 園杉並大宮菊の会・五本木 ☎3322-4962 他 希望者へは苗を配布します（有料）

★柏の宮公園「せん定講習会」 時 6月3日(日)午後1時～4時30分 場 柏の宮公園管理事務所と同公園内 園 植木せん定の基礎知識（講義）、ツツジ系・玉ものせん定（実習） 園 区内在住・在勤・在学の方 定 20名（申込順） 費 300円（保険料など） 申込 往復ハガキ（9面記入例参照）で、5月19日（必着）までに柏の宮植木応援団事務局（〒168-0073下高井戸4-44-13松田方）へ 園同事務局・松田 ☎080-1274-7814 他 作業しやすい服装で、せん定ばさみ・作業用手袋・筆記用具とお持ちの方は刈り込みばさみを持参してください

★経営セミナー～みせる経営とは 時 5月30日(水)午後2時～3時30分 場 杉並青色申告会（阿佐谷南3丁目） 内 商品・サービスを効果的にアピールすることの大切さについての講演 園 区内在住・在勤の方、区内で事業を営む方 定 30名（申込順） 費 無料 申込 園電話で、5月28日までに杉並青色申告会 ☎3393-2831 へ

★建築物の保存と活用 時 6月9日(出)午後1時30分～4時 場 高齢者活動支援センター 内 建築物の保存に対する日本とヨーロッパの考え方の相違など 園 東京大学名誉教授・内田祥哉 園 区内在住の方 定 60名（先着順） 費 無料 申込 当日、直接会場へ 園杉の樹大学同窓会・橋本 ☎090-8741-9873

★相続と税について～税理士による成年後見制度 時 6月16日(出)①午前10時～11

地域に 思いやりの輪を を広げよう！

「杉並チャリフェス2012
in 善福寺川緑地」

自転車に乗る楽しさを体験しながら、地域に住む人々との交流を深め、思いやりの輪を広げましょう。

近年、自転車の運転ルール違反やマナーの悪さから、自転車運転者が加害者や被害者となる交通事故が多発しています。自転車の正しい乗り方や点検整備の方法を学び、高齢者や障害のある方にとっても、安全・安心なまちにしましょう。

時 5月26日(出)午前10時～午後3時（雨天時は27日(日)に順延） 場 都立善福寺川緑地公園・杉二小前広場 内 自転車の安全教室や手入れ教室、タンデム自転車の乗車体験コーナーなど 費 無料 申込 当日、直接会場へ 園杉並チャリフェス実行委員会・山本 ☎090-3216-3604

時30分 = セミナー「認知症・障害者と財産管理」②午後1時～4時 = 個別相談会 園 産業商工会館 園 区内在住の方 定 ①80名②40名（いずれも申込順） 費 無料 申込 園電話で、5月31日までに東京税理士会荻窪支部 ☎3391-0411（平日、午前9時30分～午後4時30分〈正午～午後1時を除く〉）へ 園相談時間は1組30分以内です

★生涯学習セミナー～心がつくる人生について「最高道徳の本質」 時 6月24日(日)午前10時～午後4時 場 産業商工会館 園 モラロジー研究所・北山正弘ほか 園 区内在住の方 定 130名（申込順） 費 2000円（昼食代含む） 申込 園電話またはファクス（9面記入例参照）で、6月10日までに杉並モラロジー事務所 ☎ FAX6765-2333 へ

その他

★杉並区シルバー人材センターリサイクル自転車の販売 時 5月21日(月)～23日(水)午前11時～午後4時 場 リサイクル自転車作業所（永福2丁目） 内 販売価格 = 6500円～ 申込 直接、同作業所へ（先着順） 園同作業所 ☎3327-2287

★「ハトマークこども110番の店」の活動を開始

東京都宅地建物取引業協会杉並区支部では、区内約650の会員事務所を子供を犯罪から守るための緊急避難所とする「ハトマークこども110番の店」として開設しました。

園東京都宅地建物取引業協会杉並区支部 ☎3311-4937

保存版



子育てを応援します！ 妊娠・出産～1歳までの母子保健・子育て支援サービス

区では、全ての子どもが健やかに育ち、地域で楽しさや喜びを実感しながら子育てができるように、子どもの年齢や家庭の状況に応じた切れ目のない母子保健・子育て支援サービスを充実していきます。——問い合わせは、各担当部署へ。

★妊娠したら



★母子健康手帳

妊娠届出時にお渡しします。
◇実施場所＝保健センター、区民事務所、駅前事務所・分室、区役所
◇費用＝無料
圏保健センター

★妊婦健診・妊婦歯科健診

妊娠届出時に受診票をお渡しします。妊娠中の健康管理や相談ができます。
◇妊婦健診実施場所＝都内の委託医療機関／妊婦歯科健診実施場所＝区内の指定歯科医療機関
◇費用＝受診票の項目は無料
圏保健センター・子育て支援課

★産前・産後支援ヘルパー

産前・産後の家事や育児の支援が必要な家庭にヘルパーを派遣します。利用条件などは、お問い合わせください。
◇実施場所＝利用者宅
◇費用＝有料(一部子育て応援券利用可／住民税非課税世帯は無料)
圏子ども家庭支援センター

★母親学級・パパママ学級

妊娠・出産・育児の学びや、参加者同士の交流の場です。
◇実施場所＝保健センター
◇費用＝無料
圏母親・平日パパママ学級は保健センター／休日パパママ学級は子育て支援課

♥生まれたら



♥すこやか赤ちゃん訪問

赤ちゃんが生まれた全家庭に保健師や助産師が訪問し、育児相談や子育ての情報提供などをします。
◇対象＝生後4か月まで
◇実施場所＝各家庭
◇費用＝無料
圏保健センター

♥訪問育児サポーター

育児サポーターが訪問(3回まで)し、育児の話をしたり、一緒に考えて育児を工夫して行ってみたり、楽しく子育てをサポートします。
◇実施場所＝利用者宅
◇費用＝無料
圏杉並区社会福祉協議会

♥乳児健診

お子さんの発育発達の診察や子育てでの相談を行います。4か月児健診では地域情報の提供をします。
◇実施場所＝4か月児健診は保健センター、6・9か月児健診は都内契約医療機関
◇費用＝無料
圏保健センター

♥乳幼児等医療費助成

申請に基づいて、医療機関で支払う保険診療に係る自己負担分が助成されます。
◇対象＝0～15歳に達する日以後最初の3月31日まで
◇申請場所＝子育て支援課、区民課区民係、区民事務所・分室、駅前事務所
圏子育て支援課

♥児童手当

申請に基づいて、年齢と所得に応じた手当が支払われます。
詳細は、お問い合わせください。
◇対象＝0～15歳に達する日以後最初の3月31日まで
◇申請場所＝子育て支援課、区民課区民係、区民事務所・分室、駅前事務所
圏子育て支援課

♪集いの場

♪児童館ゆうキッズスタート

ねんねの赤ちゃんとお母さんが一緒に集える場です。さまざまなプログラムや子育てのミニ講座もあります。お母さんのお友達作りをしませんか。
◇実施場所＝児童館(41カ所)
◇費用＝無料
圏児童館、児童青少年課



♪つどいの広場

親子が自由に集い、交流や情報交換などができる場です。安心してゆったり過ごすことができます。5カ所のひととき保育に併設しています。
◇実施場所＝つどいの広場
◇費用＝1回100円(子育て応援券利用可の場合あり)
圏保育課

♪ふたごの集い

ふたごのお子さんとお母さんの情報交換や交流を行っています。
◇実施場所＝保健センター
◇費用＝無料
圏保健センター

◆相談

◆保健センター

発育・発達のこと、予防接種・病気のこと、歯のこと、離乳食、妊娠期からのお母さんの心と体の不調やストレスのことなど、お気軽にご相談ください。
電話による相談は午前8時30分～午後5時15分です。来所・訪問の相談は事前にご連絡ください。
◇費用＝無料
圏保健センター

◆区立保育園・子供園 ◆子育てサポートセンター

育児の仕方がわからない、子どもとどう関わったらいいかわからないなどの悩みに、経験豊富な保育士が対応します。
◇費用＝無料
圏保育課

◆1歳までの育児相談の日

(月1回)に身長・体重の計測、低年齢児のつどいの場があります。保健師・栄養士・歯科衛生士が相談をお受けします。

◆乳幼児歯科相談

歯みがきや生活習慣などのご相談、歯科健診を行っています。
圏保健センター

◆子ども家庭支援センター

子育てがうまくいかない、不安になってしまうなど子どもと家庭に関するどんなことでもご相談ください。電話(ゆうライン〈相談専用電話〉)・来所いずれも月～土曜日の午前9時～午後7時です。
◇費用＝無料
圏子ども家庭支援センター

◆児童委員・主任児童委員

地域の身近な相談相手です。子育てのことなど、気軽にご相談ください。
圏保健福祉部管理課

●離乳食講習会

離乳食の始め方や進め方、献立、作り方などの講義と調理の実演を行っています。
◇対象＝主に5～6か月
◇実施場所＝保健センター
◇費用＝無料
圏保健センター

●小児救急普及事業

赤ちゃんに多い病気とその手当てについて、小児科医がお話しします。
◇実施場所＝保健センター
◇費用＝無料
圏保健センター

●各種子育て講座・講習

児童館、子育てサポートセンターなどで、子育て講座・講習を行っています。詳細は、各施設が発行するお知らせや、区ホームページなどをご覧ください。
◇費用＝有料の場合あり(一部子育て応援券利用可)
圏各施設

●子育て講座



杉並子育て応援券



子育て家庭と地域がつながるきっかけとなるよう、4月から出生時、0～2歳児に無償応援券を交付しています(一定条件あり)。区に登録されている応援券事業者が提供する約2000件のサービス(親子で参加して楽しめるサービス、家事援助、子育て講座、託児サービスなど)に利用できます。詳細は、4月に配布した杉並子育て応援券ガイドブックをご覧ください。

圏子育て支援課

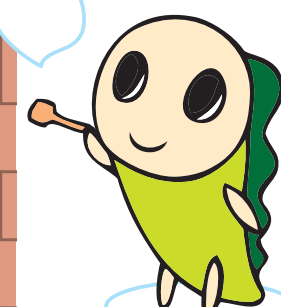
すぎなみ子育てサイト
http://www.suginami-kosodate.jp

施設一覧

〈保健センター〉		
施設名	所在地・電話番号	
荻窪	荻窪5-20-1	☎3391-0015
高井戸	高井戸東3-20-3	☎3334-4304
高円寺	高円寺南3-24-15	☎3311-0116
上井草	上井草3-8-19	☎3394-1212
和泉	和泉4-50-6	☎3313-9331

〈保健福祉部管理課、子育て支援課、保育課、子ども家庭支援センター、児童青少年課ほか〉		
施設名	所在地・電話番号	
保健福祉部管理課、子育て支援課、保育課	区役所東棟3階	☎3312-2111 (区代表)
子ども家庭支援センター	阿佐谷南1-14-8	☎5929-1902
ゆうライン(相談専用電話)	子ども家庭支援センター内	☎5929-1901
児童青少年課	荻窪1-56-3 3ゆ杉並内	☎3393-4760
杉並区社会福祉協議会	荻窪5-15-13 あんさんぶる荻窪5階	☎5347-1021

〈保育園(子育てサポートセンター)、ひととき保育(つどいの広場)、児童館〉	
施設名	問い合わせ
保育園(認可保育園、区保育室、区立子供園、幼稚園、家庭福祉員、グループ保育室)	保育課
子育てサポートセンター(区立保育園〈宮前、今川、中瀬/堀ノ内東と阿佐谷南は休止中〉)に併設)	
ひととき保育(馬橋、上荻、宮前、八成、堀ノ内、方南、高井戸、荻窪、高円寺南、阿佐谷、西荻窪)	
つどいの広場(馬橋、上荻、宮前、八成、堀ノ内の5カ所のひととき保育に併設)	
児童館(41カ所)	



杉並視覚障害者会館「杉並アイブラザ」

◇一般の方を対象に、三療（ハリ・マッサージ・きゅう）を行っています

時午前9時～午後9時（水曜日、第3月曜日を除く。受け付けは午後7時まで）費60分＝初回4000円、2回目以降3600円/80分＝初回5500円、2回目以降5000円申込電話で、同会館へ

◇各種教室

時・内・定下表のとおり費無料申込A・B・C・Dは電話で、同館へ(申込順)。Eは当日、直接会場へ(先着順)

〈視覚障害者会館の各種教室〉

教室名	開催日	定員
A 点字	6月6日・13日・27日、7月4日・11日、9月12日・26日、10月3日・10日・24日（いずれも水曜日の午後1時30分～3時30分。ただし、9月26日は午前10時～正午。計10回）	20名
B パソコン	6月5日・19日・26日、7月3日・17日・24日（いずれも火曜日の午前10時～正午。計6回）	10名
C ブレクストーク	8月1日・8日・15日・22日・29日（いずれも水曜日の午前10時～正午。計5回）	10名
D 料理	5月～25年3月の毎月第3水曜日、午前10時30分～午後1時30分（8月を除く。計10回）	15名
E 三療	6月13日(水)、25年2月6日(水)の午前10時～正午	各20名

(注) A・B=ボランティアの方も参加できます。
B=視覚障害者にパソコンを指導するアシスタント養成の講習会です。マウスを使わず、パソコンが発する合成音を聞きながらキーを操作する方法を習得します。
D=男性も奮ってご応募ください。
E=三療資格が必要です。

◇三療施術者を募集しています

区内在住のハリ・マッサージ・きゅう師の免許をお持ちの視覚障害者で、自営または就職することが

金環日食を楽しむために

5月21日(月)の朝、金環日食がみられます。太陽の手前を月が横切ることにより、太陽がリングのように見える現象です。しかし、日食の観察は危険も伴います。観察する場合は、事故やケガのないように注意しましょう。

◇日食観察で気をつけること

●車などの通らない安全な場所で見ると、通勤・通学中など、移動中は観察しないようにしましょう。

●太陽の光で目を傷めないよう、安全な方法で見ると、肉眼で太陽を直接見るとはいけません。観察の方法を間違ると、目を傷めたり、失明したりする可能性もあります。

◇簡単に安全な観察方法

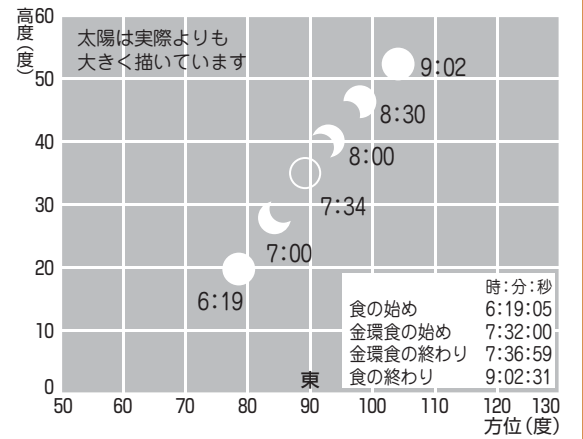
●日食専用のメガネを使う
さまざまな製品が市販されています。製品の注意書きを守って使いましょう。

●ピンホールを利用する
厚紙に画びょうなどで小さな穴を開け、その穴を通った太陽の光を白い紙や壁などに映すと、映った光はその時の太陽の形になります。

※科学館では当日の観察会はありません。

5月21日の日食の予報（杉並での見え方）

※参考：国立天文台天文情報センター暦計算室ホームページ「日食各地予報」



困難な方に対し、仕事の場を提供します。
—— 〈いずれも〉 ——

場・園杉並視覚障害者会館（南荻窪3-28-10 ☎3333-3444）

科学館

◇プラネタリウム放映

時・内 5月26日(土)①午前11時～正午=今夜の星空+小惑星探査機「はやぶさ」とペンシルロケット②午後2時～3時=『杉並から宇宙へ～ペンシルロケットの生誕地』+今夜の星空各回140名(先着順)③(1)途中入退場はできません(2)5歳未満の方の入場は

ご遠慮ください(3)中高生以上向きの内容です

◇天文の夕べ 観望会

科学館の望遠鏡で、夜空の星や月を観察します。雨天・曇天の場合は天文の話をします。

時 5月26日(土)午後7時～9時 区内在住・在勤・在学の方（中学生以下は保護者同伴）定140名（先着順）

—— 〈いずれも〉 ——

費無料申込当日、直接会場へ場・園科学館（清水3-3-13 ☎3396-4391）他①エレベーター・エスカレーターはありません②車での来館はご遠慮ください

SPORTS
スポーツのある暮らし
健康の第一歩

競技大会

●杉並区バウンドテニスシニア大会

時 6月24日(日)午前9時～午後5時（区後援）場荻窪体育館（荻窪3-47-2）内ダブルス戦（午前の部のペアは協会責任抽選、午後の部のペアは本人抽選）区内在住で55歳以上の方定70名（申込順）費1人1000円（当日）申込申込書（区体育館で配布）を、6月8日（必着）までに杉並区バウンドテニス協会事務局・福岡富美子（〒166-0003高円寺南3-30-7）へ郵送場福岡 ☎5932-4691

●シニア（還暦）対抗野球大会

時 6月9日(土)・16日(土)午前9時～午後5時（予備日6月23日(土)・7月7日(土)）場和田堀公園野球場（大宮1-6）区内を拠点に活動している60歳以上の選手で編成されたチーム（55～59歳までの選手は1チーム2名まで。投手・捕手は不可）定8チーム（抽選）費1チーム5000円（保険料含む）申込往復ハガキに大会名・チーム名・代表者氏名（フリガナ）・住所・電話番号を書いて、5月21日（必着）までに杉並区スポーツ振興財団（〒166-0004阿佐谷南1-14-2みなみ阿佐谷ビル8階）へ同財団 ☎3312-2111（区代表）個人参加希望の方は、お問い合わせください

スポーツ教室

●上井草スポーツセンターの教室

◇親子サッカー教室

親子で楽しくボールを蹴ったり、体を動かしたりして、親子の絆を深めます。

時 6月3日(日)午後3時15分～4時30分 区内在住・在勤・在学中で年中・年長の親子 定年中・年長各15組30名（申込順）費1000円

◇プレキッズ&マミーサッカー教室

親子で体を動かす楽しさやボールを蹴る

◎の教室は、杉並区公共施設予約システム「さざんかねっと（スポーツ施設）」から申し込みできます。スポーツ施設用の個人利用者登録が必要です。申し込みは5月11日午前8時30分からハガキ締切日まで。

おもしろさを体感できます。

時 6月6日(水)・13日(水)・20日(水)①2歳児クラス=午前10時～10時50分②3歳・4歳児クラス=午前11時～11時50分 区内在住・在勤・在学中で2～4歳のお子さんとその保護者各クラス20組40名（申込順）費各クラス1組500円（子育て応援券利用可）

◇放課後エンジョイフットボール

当日集まった子供たちでチームを作り、試合を行います。

時 6月7日(木)・28日(木)①小学1・2年生=午後4時～5時②小学6年生・中学生=午後5時30分～6時45分、14日(木)③小学3・4・5年生=午後4時～5時④小学6年生・中学生=午後5時30分～6時45分 区内在住・在学の小中学生各40名（申込順）費各500円

◇女性のためのサッカー教室

サッカーの基本技術トレーニングを中心に、最後は試合を行います。

時 6月24日(日)午後3時15分～4時45分 区内在住・在勤・在学中で中学生以上の女性 定20名（申込順）費500円

—— 〈いずれも〉 ——

場 上井草スポーツセンター 場 F C 東京普及部コート(申込)・園電話または直接、上井草スポーツセンター（上井草3-34-1 ☎3390-5707）へ 定員に空きがある場合は、5月26日以降区外の方も申し込みできます

●弓道・アーチェリー認定講習会

弓道場を利用するには利用者証（一定の技量を認定）が必要です。安全に利用するために、段位などをお持ちでない方は講習会に参加し、認定を受けてください。認定を受けた方には技量に応じた利用者証を発行します。

時 ①アーチェリー=5月19日(土)②弓道=5月26日(土)／いずれも午前9時～午後1時 場 上井草スポーツセンター（上井草3-34-1） 園弓道またはアーチェリー経験がある16歳以上の方 定各36名（申込順）費無料

区制施行80周年記念事業～「埼玉西武ライオンズ」杉並区感謝デー！

①横浜DeNAベイスターズ戦に特別価格でご招待！

時 6月2日(土)午後1時試合開始 場 西武ドーム内野指定席B（1塁・3塁側） 区内在住・在勤・在学の方 費1200円（通常3000円）申込区内在住・在勤・在学がわかるもの（免許証、保険証、学生証など）、または今号の「広報すぎなみ」を提示の上、西武ドームチケットセンター、ライオンズストア、チケットぴあ（新宿）などでチケットを購入（当日は混雑が予想されるため事前に前売券を購入することをお勧めします） 園杉並区スポーツ振興財団または埼玉西武ライオンズインフォメーションセンター ☎0570-01-1950 ①当日券は試合開始3時間前から販売②試合当日内野指定席Bが満席となった場合、内野自由席に変更となる場合があります③1人1回の提示につき6枚まで購入できます

—— 〈いずれも〉 ——

場 西武ドーム（埼玉県所沢市上山口2135） 園杉並区スポーツ振興財団 ☎3312-2111（区代表）

②区民限定イベント「150名限定！バックヤード見学ツアー」

試合前のベンチ裏やカメラン席など、普段は立ち入ることができないエリアを特別に公開。試合前のライオンズ選手の練習を周近で見学できるツアーに参加しましょう。

時 6月2日(土)午前9時～10時30分 場 西武ドーム 区内在住・在勤・在学中で①の試合を観戦する方 定150名（抽選）費1200円（内野指定席Bの観戦チケット込み）申込往復ハガキ（9面記入例参照）に参加者（1枚につき4名まで）の氏名も書いて、杉並区スポーツ振興財団（〒166-0004阿佐谷南1-14-2みなみ阿佐谷ビル8階）へ 園同財団 園当選者のチケットは手配しますので、当日受け付け時に現金でお支払ください。キャンセルの場合は後日お支払いください

—— 〈いずれも〉 ——

申込・園電話で、上井草スポーツセンター ☎3390-5707 へ 園弓具一式と、弓道は胴着、アーチェリーは運動着を持参してください

間前まで申込可）1回500円）

●青空体力づくり講座

さわやか健康体操で心と身体をリフレッシュします。（区共催）

時 6月14日(木)午前10時～正午 場 荻窪体育館（荻窪3-47-2） 園杉並区接骨師会顧問・粕谷泰右 区内在住・在勤・在学の方 定60名（申込順）費200円（当日）申込往復ハガキ（9面記入例参照）で、5月31日（必着）までに杉並区青空体力づくり指導員協議会・近藤寿喜子（〒167-0022下井草1-5-17）へ 園近藤 ☎3390-9437 園運動のできる服装で上履きを持参してください

ハガキ・ファクス・Eメール

申し込み記入例

(1) 行事名・教室名
(2) 郵便番号・住所
(3) 氏名(フリガナ)
(4) 年齢
(5) 電話番号

1人1枚

※往復ハガキには返信用のあて先も記入。
託児のある行事は託児希望の有無、お子さんの氏名と年齢も記入。

申込先の住所・ファクス番号・Eメールアドレスは、各記事の申込でご確認ください。
住所が記載されていないものは、区役所〇〇課(〒166-8570阿佐谷南1-15-1)へお申し込みください。

催し EVENT

■ **心にビタミン! 「大人のための朗読会」**
朗読を聞く楽しさ、感動をぜひ味わってください。

時 5月26日(土)午後2時～3時 場 西荻図書館内演目
=佐野洋子著『神も仏もありません』より「これはペテンか?」ほか、三浦哲郎著「とんかつ」▷語り手=元新劇女優・佐々木孝子 定30名(申込順) 費無料(申込) 問電話または直接、西荻図書館(西荻北2-33-9 ☎3301-1670)へ

■ **うちの子供はひきこもり? 語らう会**
子供が不登校やひきこもりでお悩みの方、あなたの思いを話して共有してみませんか? 同じ悩みを持つ家族の交流や情報交換を行います。

時 6月5日(木)午後6時30分～8時30分 場 センオン杉並青少年健康センター臨床心理士・野村嘉之ほか3名 対不登校・ひきこもりに悩む家族 定30名(申込順) 費無料(申込) 電話、ハガキ、ファクスまたはEメール(記入例参照)で、5月29日(必着)までに社会教育センター(〒166-0011梅里1-22-32 センオン杉並内 ☎3317-6621 FAX3317-6620 ①shakyo-c@city.suginami.lg.jp)へ 問社会教育センター

リサイクルひろば高井戸

◇ **フリーマーケットinリサイクルひろば高井戸**
時 6月2日(土)・3日(日)午前10時～午後1時 対区内在住・在勤の方(業者出店不可) 定募集区画=各日12区画(抽選) 費1区画1000円(申込) 往復ハガキ(記入例参照)に参加希望日も書いて、5月20日(必着)までに同ひろばへ 問車での搬入・来場はできません

◇ **自転車の手入れ方法とパンクの直し方**
時 5月27日(日)午後1時～3時30分 対区内在住・在勤・在学の方 定10名(申込順) 費130円(申込) 電話で、同ひろばへ 問長寿応援対象事業

◇ **包丁研ぎを習おう**
自分で研ぎ上げる技能を取得しましょう。
時 6月9日(土)①午前11時～正午②午後1時～2時 対区内在住・在勤・在学の方 定各回5名(抽選) 費無料(申込) 往復ハガキ(記入例参照)に希望時間も書いて、5月21日(必着)までに同ひろばへ 問長寿応援対象事業

— (いずれも) —

場・問リサイクルひろば高井戸(〒168-0072高井戸東3-7-4 ☎3331-4360/午前10時～午後6時。水・木曜日休館)

〈ゆうゆう館協働事業〉

ゆうゆう館は高齢者向け施設ですが、対に指定がなければ区内在住・在勤・在学の方ならどなたでも参加できます。

ゆうゆう館名	内容	日時
大宮前館(宮前5-19-8 ☎・FAX3334-9640)	美味しい「煎茶道」のお点前を家元代行より直伝	6月8日から毎月第2・4金曜日、午後3時～5時 費1回1000円(茶・茶菓子込み) 他椅子席です
方南館(方南1-51-7 ☎・FAX3324-1171)	墨絵教室～日曜日楽しく墨絵を師渡辺友一	毎月第1・2日曜日、午前9時30分～11時 費1回1000円
浜田山館(浜田山4-18-31 ☎・FAX3315-7815)	大人の「ぬり絵教室」童心に帰って脳の活性化を	5月23日から毎月第4水曜日、午前10時～11時30分 費1回500円(教材費込み)
善福寺館(善福寺2-26-18 ☎・FAX3394-8963)	地域でつながる安心サロン～ケア24の話 師笹室学	毎月第1木曜日、午後2時～4時 対家族の介護や将来に不安がある方など 費1回300円(茶菓代)
永福館(永福2-4-9 ☎・FAX3321-6632)	庭師が教えてくれる春の植木手入れ教室	5月22日(木)午前10時～正午 費1000円
大宮堀ノ内館(堀ノ内1-27-9 ☎・FAX3317-9156)	中高年のためのわかりやすいデジタルカメラ教室	5月25日(金)・27日(日)午後1時～3時 費1回500円(他デジタルカメラと付属品を持参してください(申込順))

※申し込み・問い合わせは、各ゆうゆう館へ。第3日曜日は休館です。いずれも長寿応援対象事業です。

講演・講座

■ **すぎなみ地域大学 公開講座「成年後見制度の課題と展望～障害者権利条約を見ずして」**

すぎなみ地域大学「区民後見人入門講座」の一部を公開講座として実施します。

時 5月26日(土)午後2時～4時 場 あんさんぶる荻窪(荻窪5-15-13) 師 杉並区成年後見センター理事長・田山輝明 定40名(申込順) 費無料(申込) 問電話で、すぎなみ地域大学 ☎3312-2381へ

■ **郷土博物館 古文書講座**

江戸時代の庶民に関わる史料を中心に、区内の史料を交えて読みます。初心者向けの講座です。

時 6月9日～30日の毎週土曜日、午後2時～4時(全4回要出席) 場 郷土博物館 師 国文学研究資料館准教授・西村慎太郎 対区内在住・在勤・在学の方 定30名(抽選) 費400円(申込) 往復ハガキ(記入例参照)に在勤・在学の方は勤務先または学校名も書いて、5月20日(必着)までに郷土博物館(〒168-0061大宮1-20-8)へ 問同博物館 ☎3317-0841

■ **高井戸図書館講演会「子どもとメディアと本」**

6月は「杉並区子ども読書月間」です。記念事業として、「ガンバの冒険シリーズ」で有名な講師を招き講演会を行います。

時 6月13日(木)午後2時～3時30分 場 高井戸図書館 師 児童文学作家・斎藤惇夫 定50名(申込順) 費無料(申込) 問5月12日から電話または直接、高井戸図書館(高井戸東1-28-1 ☎3290-3456)へ

■ **新米ママパパへ～小児科医からのメッセージ**

赤ちゃんに多い病気とその手当て、急病時の対処方法、かかりつけ医をもつことの重要性など、小児科の先生がお話しします。

時 5月25日(金)午後1時30分～3時 場 高円寺保健センター(高円寺南3-24-15) 師 杉並堀ノ内クリニック・桑川好男 対0歳児(第一子)の保護者 定25組(申込順) 費無料(申込) 問電話で、高円寺保健センター ☎3311-0116へ

■ **翌朝スッキリ! 快眠講座**

睡眠に関する基礎知識と今日から実践できる快眠のコツを学びましょう。

時 ①6月8日(金)②14日(木)午後2時～4時 場 和泉保健センター(和泉4-50-6) 内①講演と体操「睡眠のメカニズムと不眠の危険性」、「簡単! 快眠体操」②講演と実演「快眠のための秘策と枕選びの極意～室温から枕選びまで」、睡眠の質を高めるバランスの良い食事(展示と栄養士の解説) 師①睡眠総合ケアクリニック代々木 医師・西田慎吾②ロフテ一枕工房 睡眠改善インストラクター・折原育子 対区内在住・在勤で60歳代までの方 定25名(両日参加の方優先) 費無料(申込) 問電話で、和泉保健センター ☎3313-9331へ 問長寿応援対象事業

■ **こんなときは救急車? 移動サービス?**

突然の体調不良時の救急車の呼び方、移動サービスの利用方法などについて学びます。

時 5月29日(木)午後2時～4時 場 あんさんぶる荻窪(荻窪5-15-13) 師 荻窪消防署員 対区内在住・在勤の方 定30名(申込順) 費無料(申込) 問電話で、杉並区移動サービス情報センターもびへ ☎5347-

3154へ

■ **家族介護教室**

◇ **高血圧、あなたは大丈夫?**

時 5月17日(木)午後2時～4時 場 あんさんぶる荻窪(荻窪5-15-13) 師 健友会桃井診療所院長・野田義人 対区内在住・在勤の方 定30名(申込順) 費無料(申込) 問電話で、ケア24南荻窪 ☎5336-3724へ

◇ **あなたも腰部脊柱管狭窄症?～病院に行く前に知っておきたいこと**

時 5月31日(木)午後1時30分～3時 場 産業商工会館(阿佐谷南3-2-19) 師 稲島勇仁 対区内在住・在勤の方 定50名(申込順) 費無料(申込) 問電話で、ケア24成田 ☎5307-3822へ

■ **6月の始めたいひとのウォーキング講座**

認知症予防に効果のあるウォーキングを始めませんか。3日間の講座でウォーキングの習慣化を目指します。

時 ①6月12日(火)②19日(火)③26日(火)午後1時30分～3時30分

(全3回要出席) 場 高齢者活動支援センター(高井戸東3-7-5) 内①講義「ウォーキングと認知症予防」ほか②実技「ミニウォーキング(約2km)」ほか③まとめ 師 NPO法人杉並さわやかウォーキング 対区内在住で65歳以上の方 定20名(抽選) 費無料(申込) ハガキ(記入例参照)で、5月24日(必着)までに高齢者施策課始めたいひとのウォーキング講座担当へ 問同担当 他歩きやすい靴・服装で、お持ちの方は歩数計・ウォーキングノートを持参してください/長寿応援対象事業



■ **7月の足腰げんき教室**

普段運動する機会の少ない方、介護予防の運動を体験してみませんか。

時・場 下表のとおり 内 筋力強化やバランス能力に効果的なボールを使った体操などの紹介 師 健康運動指導士 対区内在住の65歳以上で、日常生活で介助の必要がなく、介護保険の要介護・要支援の認定を受けていない方 定各15名(抽選) 費無料 問 高齢者施策課足腰げんき教室担当 他長寿応援対象事業

〈7月の足腰げんき教室〉

申し込みは、ハガキ(記入例参照)に希望会場(下表参照)も書いて、5月23日(必着)までに高齢者施策課足腰げんき教室担当へ

会場	番号	日時(週1回、4回コース)
高齢者活動支援センター(高井戸東3-7-5)	11	7月2日～30日の毎週(月)午前9時30分～11時30分(16日は除く)
井草地域区民センター(下井草5-7-22)	12	7月3日～24日の毎週(火)午後1時30分～3時30分
高円寺北区民集会所(高円寺北3-25-9)	13	7月4日～25日の毎週(水)午前9時30分～11時30分
杉並保健所4階機能訓練室(荻窪5-20-1)	14	7月5日～26日の毎週(木)午前9時30分～11時30分
方南区民集会所(方南1-27-8)	15	7月6日～27日の毎週(金)午後1時30分～3時30分

すぎなみ環境情報館

◇ **学校プールのヤゴを救って、育ててみませんか?**
ヤゴ救出の基礎知識を学びます。

時 5月22日(火)午後5時30分～7時30分 場 あんさんぶる荻窪(荻窪5-15-13) 師 東京都環境学習リーダー・境原達也 対区内小中学校の先生、土曜日学校関係者、ヤゴ救出に興味のある方 定20名(申込順) 費無料

◇ **自然への招待～身近な自然に学ぶ**

講座と観察会をとおして、自然のすばらしさと付き合い方の基本を学びます。

時・内①5月26日(土)午後2時～4時=講座②5月29日(火)午前10時～午後0時30分=観察会(雨天実施) /計2回 場 ①あんさんぶる荻窪(荻窪5-15-13) ②国立科学博物館附属自然教育園(港区白金台5-21-5) 師 桜美林大学名誉教授・三島次郎 対区内在住・在勤・在学の方 定30名(申込順) 費①無料②100円(保険料)と別途入園料300円(65歳以上は無料。年齢がわかる証明書などの提示が必要)

— (いずれも) —

問・問電話で、すぎなみ環境情報館 ☎3398-3191へ

名称・会場	内容／講師	開催日・時間	定員	費用	申込／締切	
●永福和泉地域区民センター協議会 (〒168-0063和泉3-8-18 永福和泉地域区民センター内 ☎5300-9412)						
催	方南区民集会所まつり 場方南区民集会所 (方南1-27-8)	5月20日(日)午前10時～午後3時 方南区民集会所を基点として活動しているグループの作品展示や演技発表を中心としたおまつりです。多くの方の来場をお待ちしています			当日直接	
	土曜日の音楽会「コンサート～ウタのパレット～」 場下高井戸区民集会所 (下高井戸3-26-1)	2010年に結成されたばかりの女声合唱団「Yellow Sox」です。今回はウタのパレットと題し、古今の合唱作品をお贈りします▷ 出演 =女声アンサンブル「Yellow Sox」▷ 曲目 =「春よ、来い」、「唱歌の四季」ほか	6月9日(土)午後6時	80名	無料	当日直接
講	マジック・ワールドへの誘い 場永福和泉地域区民センター	ステージマジック・テーブルマジックなど、色とりどりのマジックで、あなたを不思議の国へ誘います/明治大学マジックグループ奇術研究会▷長寿応援対象事業	6月9日(土)午後2時～4時	40名	200円	5月31日
	みんなで楽しむ落語 場永福和泉地域区民センター	「和泉寄席」がやってきます。一段と腕をあげた学生達の熱演をお楽しみください/明治大学落語研究会▷長寿応援対象事業	6月17日(日)午後2時～4時	80名	無料	6月7日
	あなたのデジカメを使いこなそう! 場永福和泉地域区民センター	なんとなく写真を撮っていませんか? プロのアドバイスで、あなたの感性を活かして「わくわく楽しい」作品創りを目指しましょう/日本写真協会正会員・渡辺圭三▷長寿応援対象事業	6月21日～7月5日の毎週木曜日 午前9時30分～正午(6月28日は井の頭公園。計3回)	20名	600円 (保険料含む)	6月11日
	★協働事業 ささえあおう心の健康～遺言 場永福和泉地域区民センター	相続争いを避けるため、正しい遺言書の重要なポイントと書式をいくつかの実例を挙げて説明します/杉並弁護士応援団・行政書士 小原幹晶▷長寿応援対象事業	6月22日(金)・29日(金) 午後1時30分～3時30分(計2回)	40名	無料	6月12日
	初めての陳式太極拳 場永福和泉地域区民センター	中国武術家による太極拳は、無理のない円運動と腹式呼吸で、年齢に関係なくどなたでも気軽にできる健康スポーツです/中国武術会 老師・鄧丘▷長寿応援対象事業	6月22日～7月13日の毎週金曜日 午後1時30分～3時(計4回)	20名	100円 (保険料)	6月12日
募	センターまつり展示作品・出演者・模擬店募集 場永福和泉地域区民センター	センターまつりへの展示作品・出演者および模擬店を募集します。奮ってご応募ください▷ 対象 =永福和泉地域区民センターで活動しているグループまたは周辺地域にお住まいの方(業者出店は不可)	センターまつり=7月21日(土)・22日(日)午前10時～午後4時	-	無料	5月28日

●住民は地域社会の主人公

住民同士の絆を深め、 明るい安心な町づくり

三谷町会

私たち三谷町会は、青梅街道、早稲田通りの両側に位置する今川・善福寺・桃井・上井草の4つの町名から成り立っています。

町会は、昭和7年に三谷会として発足し、その後、昭和24年に現在の三谷町会に改称されました。「さんや」の由来は、江戸時代の末頃にこの地を開拓した家が3軒あったことが由来と言われています。

町会の活動は、①会員相互の交流親睦活動②防犯・防火の地域パトロール活動③上井草青少年育成委員会や児童館行事への積極的な協力、学校・PTAとの連携などがあげられます。

会員の交流親睦活動は、春に「日帰りバス旅行」、夏休みには「夏の子ども会」を実施し、毎年多数の方の参加があり大変好評です。

地域パトロール活動は、月に3回小学生の下校時に合わせて防犯パトロール隊が巡回しています。年末には、三谷防災会と協力し夜警パトロールを実施し、安心安全の町づくりに力を入れています。

地域の子供たちの健全育成協力では、特に役員有志による上井草児童館での「お団子づくり教室」が好評で、本物の石臼で粉を挽いて作るお団子に子供たちは大喜びをしています。活動は、三谷小学校学校支援地域共生本部、井草中学校学校支援本部の一員として学校・PTAとも連携し、幅広く子供たちの健全育成のお手伝いをしています。

町会は、安心をみんなで支えあう町づくりの一環として歳末たすけあい運動や赤い羽根共同募金活動にも積極的に取り組み、会員の皆さんからお預かりした各種募金により共同募金会、杉並区社会福祉協議会から感謝状をいただきました。また昨年の東日本大震災では南相馬市義援金への協力もしました。

引き続き会員の皆さんには、広報誌「三谷町会通信」で町会の各種活動を報告いたします。今後もさらに住民同士の絆を深め、世代の垣根無くお互いを尊重しながら、明るく安心できる町づくりのために活動していきます。

(会長 小美野野彦)



▲楽しい「お団子づくり教室」

飼い主のいない猫を増やさない活動支援事業

区では、飼い主のいない猫ゼロを目指して、飼い主のいない猫を適切に管理するグループの育成を目的としたモデル事業を行っています。この事業は、「飼い主のいない猫・杉並ルール」を守って活動しているグループが管理している猫の不妊・去勢手術の費用を、獣医師会の協力を得て、区が負担しているものです。

——問い合わせは、杉並保健所生活衛生課☎3391-1991へ。

今年度の申請の受け付けを開始します

- ◇**対象**
飼い主のいない猫を適正管理しているグループ
- ◇**今回の手術承認予定頭数**
110匹(オス55匹、メス55匹)
- ◇**申し込み**
申請書(3種類。生活衛生課で配布。区ホームページからも取り出せます)を、6月8日(必着)までに、同課(〒167-0051荻窪5-20-1)へ郵送または持参してください。希望者には申請書を郵送します。後日、審査会で承認・不承認を決定後、通知します。
今年度は、秋(9月頃)にも申請の受け付けをする予定です。

「飼い主のいない猫」とは?

「飼い主のいない猫」とは、いわゆる野良猫などと呼ばれ、特定の飼い主がいない猫のことですが、もともとは無責任な人間が捨てた猫やそれらが繁殖して増えたものです。かわいそうだと思ってエサを与えるだけでは、同じような不幸な猫を増やすだけです。

まず、新しい飼い主を探すなどしてください。それでも見つからない場

- 合には、これ以上、同じ境遇の猫が増えないようにするという意識を持ち、近隣の方の理解を得るため、次のことを守りましょう。
- ①えさは、できるだけ決めた時間に与える。自分の敷地ではない場合は、必ず土地の管理者の許可を得る。
 - ②食べ残しは片付けて、周囲を清潔に保つ。
 - ③フン・尿をした場合、その始末をする。
 - ④不妊・去勢手術をする。

猫の飼い主の皆さんへ

- ◇**屋内飼育と終生飼養**
屋外は交通事故や感染症の危険など、猫にとって必ずしも安全な場所とはいえません。また、どこでも自由に入出入りできるため、思わぬ所で迷惑をかけているケースがあります。猫はできる限り屋内で飼養するようにしてください。
また、一度飼い始めたら最後まで責任を持って飼育しなければなりません。動物の遺棄(捨て猫など)は違法行為で、罰則規定もあります。
- ◇**不妊・去勢手術を**
不妊・去勢手術を行うと、性格がおとなしくなる、発情期の鳴き声やストレスがなくなるなどのメリットがあり、屋内飼育もしやすくなります。

コミュニティ通信

地域区民センター協議会が企画する催し・講座など

申し込みは、往復ハガキで、各締切日(必着)までに直接該当の地域区民センター協議会へ(抽選)。記載は右記入例を参照。詳しい内容は、直接該当の地域区民センター協議会へお問い合わせください。

【マークのみかた】 **知**=お知らせ **催**=催し **講**=講座 **募**=募集

往復ハガキ記入例

〈1人1枚〉

- ①行事名②郵便番号・住所
- ③氏名(フリガナ)④年齢
- ⑤電話番号⑥返信用の宛先
- ⑦託児ありの行事は子供の氏名・年齢

各地域区民センター協議会への問い合わせは、月～金曜日午前8時30分～午後5時(祝日、年始年末を除く)

★協働事業とは、地域課題の解決に向けて、地域のさまざまな団体と企画段階から連携して実施する事業です。

名称・会場	内容/講師	開催日・時間	定員	費用	申込/締切
-------	-------	--------	----	----	-------

●井草地域区民センター協議会 (〒167-0022下井草5-7-22 井草地域区民センター内 ☎3301-7723)

催	日本フィル出張コンサート 場井草地域区民センター	日本フィルの弦楽四重奏が間近で聴けます。日曜日の午後 のひとときをすてきな音色に包まれてみませんか/日本フ ィル弦楽四重奏	6月3日(日)午後1時30分～3時30分	40名	無料	5月18日
	おもちゃの病院 場井草地域区民センター	こわれたおもちゃを修理します(実費がかかる場合があり ます)/長凡ほか	6月9日(土)・23日(土) 受付=午後1時30分～3時	—	無料	当日直接
講	パソコン講座 フォトストーリー 場井草地域区民センター	デジカメ写真を使い、動くアルバムでバックに音楽が流れ るように作ります。撮影済みメモリーカードとノートパン コンを持参してください。パソコン貸し出し希望者はハガ キに記入してください/NPO法人わくわくネット	5月25日(金)午後1時30分～4時30分	12名	300円	5月18日

●西荻地域区民センター協議会 (〒167-0034桃井4-3-2 西荻地域区民センター内 ☎3301-0815)

講	宝塚の楽しみ方～奥深き世界 へようこそ 場西荻地域区民センター	大正3年に誕生し、まもなく100周年を迎える少女歌劇(現 宝塚歌劇)の魅力、宝塚OGと宝塚関連書籍の著者がそ れぞれの視点から紹介します/元宝塚歌劇団歌手・奈加靖 子、フリージャーナリスト・中本千晶▷対象=中学生以上 の方(中学生は保護者同伴)▷長寿応援対象事業	6月7日(木)・14日(木) 午後7時～8時45分(計2回)	60名	1000円	5月22日
	蕎麦打ちを体験してみませんか 場西荻地域区民センター	2回にわたり蕎麦打ちを学び、蕎麦打ちの楽しさを体験し ます。自分で打ったお蕎麦を味わってみませんか/江戸ソ バリ工倶楽部監査役・畑貞則▷長寿応援対象事業	6月12日(火)・19日(火) 午後1時～4時30分(計2回)	14名	1500円 (保険料含む)	5月28日
	相続を「争族」にしないよう に 場西荻地域区民センター	自分には関係ないと思っている方ほど家族とのトラブルが 多いといわれています。もう一度相続について考えてみま せんか/税理士・竹本節子▷長寿応援対象事業	6月22日(金)午後1時30分～3時30分	70名	無料	6月8日

●荻窪地域区民センター協議会 (〒167-0051荻窪2-34-20 荻窪地域区民センター内 ☎3398-9127)

催	★協働事業 大学OB落語名人会 場荻窪地域区民センター	①その昔、学園祭を笑いの渦に巻き込んだ「東大落語会」 の花形が円熟の話芸を披露します②同時開催=自転車事故 「被害者と加害者」にならないために/①浮世床・愛子亭 朝大、堀の内・信加亭艶満、野ざらし・蚊取家線香②区交 通対策課▷長寿応援対象事業	6月24日(日)午後2時～4時	80名	200円	6月11日
講	杉並区史を読みなおす 場荻窪地域区民センター	作成された時代から今日までをわかりやすく説明します/ 郷土博物館職員ほか▷長寿応援対象事業	6月6日(水)・13日(水) 午後2時～4時(計2回)	40名	200円	5月21日
	若々しい声を育てよう「ボイ ス・トレーニング」 場荻窪地域区民センター	普段何気なく使っている声を、トレーニングでより若々し く育てます。声から若返ってみませんか/高橋康人▷長寿 応援対象事業	6月13日(水)・27日(水) 午後1時30分～3時30分(計2回)	30名	200円	5月21日
	古文書の読み方「寺子屋の教 科書」 場荻窪地域区民センター	知れば知るほどおもしろい古文書への第1歩、江戸時代の 教科書を楽しく読み解いていきます/加藤直道▷長寿応援 対象事業	6月19日(火)・27日(火)・7月3日(火)・ 10日(火)午後2時～4時(計4回)	40名	200円	5月21日

●阿佐谷地域区民センター協議会 (〒166-0004阿佐谷南1-47-17 阿佐谷地域区民センター内 ☎3314-7215)

催	土ようえほんとおはなしの会 梅里ミニスペシャル 場梅里区民集会所 (梅里2-34-20)	新緑のけやきに囲まれた梅里公園! キラキラ輝く光の中 で紙芝居・おはなし・うた遊びなど楽しい時間を過ごしま しょう。プレゼントもあります/ORCAわーど・こうば この会	5月19日(土)午後3時～4時	30名	無料	当日直接
	世界の中の日本・国際交流① 「地域の国際交流は今」 場阿佐谷地域区民センター	地域を中心に進められている国際交流の現状を、いろい ろな側面から実例を挙げて分かりやすく説明します。国際交 流がテーマの新しいシリーズ第一弾。続編は秋以降の予定 です/国際交流専門家・菅野幸子▷長寿応援対象事業	5月30日(水)・6月6日(水) 午後2時～4時(計2回)	50名	200円	5月23日
	大人向け朗読とお話の会 場阿佐谷地域区民センター	森鷗外の名作「高瀬舟」ほかをじっくり味わってください /元TBSアナウンサー・近藤美矩	6月10日(日)午後2時～3時	30名	無料	5月28日
講	体験「タマゴ式」鳥絵塾 場阿佐谷地域区民センター	オリジナルテキスト(タマゴ式)で、誰でも楽しく野鳥が 描けるよう指導します。画材はこちらで用意します/野鳥 イラストレーター・谷口高司▷対象=①小学4年生までの お子さん②小学5年生以上の方▷長寿応援対象事業	①5月27日(日)午前10時～11時30分 ②6月3日(日)午前10時～11時30分	各30 名	各500円	5月19日

●高円寺地域区民センター協議会 (〒166-0011梅里1-22-32 高円寺地域区民センター内 ☎3317-6614)

催	セッション杉並まつり2012☆ http://www.sesion.jp/ 場高円寺地域区民センター	①6月2日(土)午前10時～午後3時②6月3日(日)午前10時～午後2時(雨天実施。内容・時間は変更になることがあります) ▷2日(土)=グループ発表(午前10時30分ホール)、映画「武士の家計簿」(10時)ほか、警察署イベント、腹話術、百人一首 ▷3日(日)=高南中学校吹奏楽部(10時30分)、都立西高OB吹奏楽団(11時)、阿波踊り(午後0時30分)(以上ホール)、 映画「オーケストラの少女」(午前10時)ほか、クイックマッサージ、包丁研ぎ・まな板削り(各300円) ▷両日=グループ展示、フリーマーケット、似顔絵(100円)、占い、手品、落語、紙芝居、鉄道模型運転会、おもちゃ の病院、「紙とんぼ、作って飛ばして遊ぼう!」(工芸室・軽運動室/100円)、ふるさと交流市場、屋台村(焼きそば・ わたあめほか)、障害者団体販売コーナー、ペット飼育相談ほか☆スポーツランド(体育室/無料。事前申込制)▷2日 (土)=①ストレッチ&ウォーキング(午前10時30分～11時30分定20名)②子育てファミリーのエクササイズ(午後1時～ 1時45分定親子15組)▷3日(日)=③骨盤エクササイズ(午前10時30分～11時30分定20名)④ダイエットウォーキング (午後1時～2時定20名)▷①～④の希望も書いて、5月24日までに同協議会へ				当日直接 (スポーツ ランドのみ 往復ハガキ で申し込み (5月24日締 切)。抽選)
講	トリム健康体操 場高円寺地域区民センター	心身のバランスを整える運動で、肩こり・ひざ・腰痛の解 消に役立ちます/木暮芳子▷長寿応援対象事業	6月8日(金)・15日(金)・22日(金) 午前10時～正午(計3回)	30名	300円 (保険料含む)	5月26日
	ピアノ講座「ピアノ初心者にも 弾けるショパン」 場高円寺地域区民センター	初めてピアノに挑戦するという方、昔習っていたけれど… という方もショパンを弾く喜びを味わってください/栗山 絵里子▷長寿応援対象事業	6月15日(金)・22日(金)・29日(金) 午後0時30分～2時30分(計3回)	15名	無料	5月26日



区制施行
80周年
記念事業

♪つながる ひろがる♪ 荻窪ハーモニーまつり

【日時】6月2日(土)午前10時15分～午後3時・3日(日)午前10時30分～午後3時
【場所】あんさんぶる荻窪(荻窪5-15-13)・荻窪すずらん通り 【申し込み】当日、直接会場へ

複合施設「あんさんぶる荻窪」と「荻窪すずらん通り商盛会」が地域と協力して開催する楽しいおまつりです。ふたつの会場でスタンプを集めると抽選で景品が当たります。ご家族そろってお越しください。おまつりでは、南相馬市復興支援活動も行います。

——問い合わせは、荻窪ハーモニーまつり実行委員会事務局(消費者センター内) ☎3398-3141へ。

あんさんぶる荻窪会場

●劇団 小さいお城

人形劇「ふしぎのくにのアリス」

次々と起こる不思議な体験。アリスと一緒に空想の世界を冒険しましょう! 時2日(土)
①午前11時～11時50分②午後1時30分～2時20分定各回200名(先着順)費無料

◇2日(土)

●開会式 都立農芸高等学校「和太鼓演奏」

時午前10時15分

●森のつみ木広場～ヒノキの香りのなか、みんなで遊ぼう! つなげよう!

時午前11時～午後3時

●作って遊ぼう ペンシルパルーン 定250名(先着順)費無料

●廃油から石けん作り 定60名(先着順)費無料

◇3日(日)

●「ラテンのひろば」コンサート 時午後0時30分～2時50分内パラグアイの音楽と踊り、ポリビアのフォルクローレ、アルゼンチンタンゴほか

●ヴィレッジセブン「キラキラコンサート」 時午後2時～3時内子ども大人も楽しめる、歌や演奏がいっぱいのコンサート

●昔あそびを体験しよう! 内親子で体験! おはじき、ヨーヨー、割りばし鉄砲など

●音の出る紙芝居 時①午前11時30分～正午②午後1時15分～1時45分内オリジナル紙芝居とテクノ音楽とのコラボレーション定各回100名(先着順)費無料

●紙パックからはがき作り 内小学生以上の方定70名(先着順)費無料

展示・販売など～体験しよう・作ってみよう

◇2日(土)

●都立農芸高等学校ジャム販売(先着100個)

◇3日(日)

●地場野菜や花の販売会

◇両日開催

●子どもと学ぶ「くらしと消費」すぎなみ消費生活展
「くらしと環境」環境団体展

●パン・焼き菓子の販売 ●手作り工芸品の販売 ●チャリティー喫茶

●おまつり屋台村 内焼きそば・かき氷・ヨーヨーつりなど ●ふくしクイズ



▲人形劇「ふしぎのくにのアリス」

荻窪すずらん通り会場

◇2日(土)

●都立農芸高等学校和太鼓演奏 時午前11時～11時30分

●都立荻窪高等学校吹奏楽演奏 時正午～午後0時30分

●桃井第二小学校早朝合唱合奏クラブ演奏 時午後1時～1時30分

●荻窪極真空手「空手演武」 時午後2時～

●長野県富士見町のニジマス塩焼販売

●杉並区交流都市(新潟県小千谷市)の物産販売

●荻窪警察署・シートベルト体験

◇3日(日)

●南京玉すだれ 時午後1時～1時30分

●求心義塾「親子護身術演武」 時午後2時～2時40分

●フリーマーケット～掘り出し物を見つけよう!(雨天中止。出店受け付けは終了しています)

◇両日開催

●餅つき～つきたてのお餅を販売 時午前11時～(なくなり次第終了)

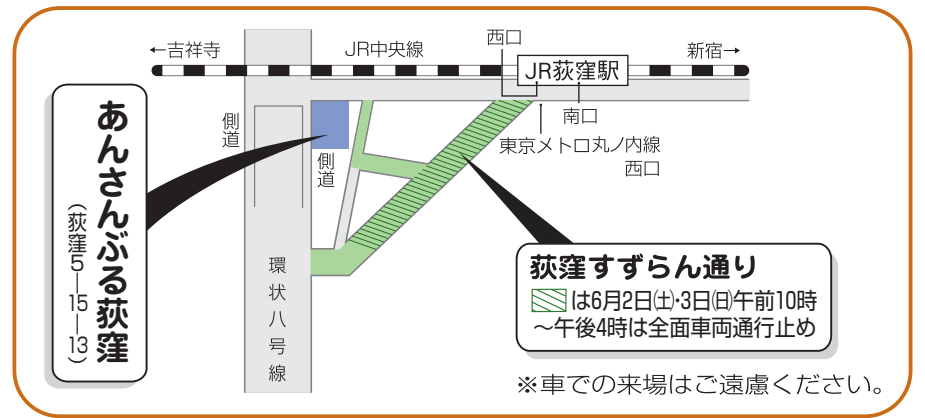
●三店舗ラリー 内5月25日(金)からすずらん通りでお買い物をして景品をゲットしよう/引き換え時間=正午～午後3時(両日で先着510名)

●ハーモニー抽選会～両会場スタンプを集め自転車などを当てよう 時正午～午後3時30分

●農産物販売 内北海道美瑛町の産直アスパラ

●杉並区交流都市(青梅市)の物産販売

●起震車くらりん号体験



5月27日(日)午前10時～午後4時

「角川庭園まつり2012」を開催します

①「すぎなみ詩歌館かるた」お披露目会とかるた大会

「すぎなみ詩歌館かるた」の完成を記念して、かるた大会を行います。

時午前10時～11時場詩歌室1 定24名(先着順)申込当日、直接会場へ

②角川庭園 館内・庭園ツアー 時午前11時～正午館内ツアー=建築士・松本裕介、庭園

ツアー=自然観察指導員・淀川正進(申込当日、直接会場へ)

③講演会「近代数寄屋造りと俳句の庭」 時午後2時～4時場詩歌室1 師講演=松本裕介・

淀川正進(区内在住で16歳以上の方定15名(抽選)申込往復ハガキまたはファクス(9面記入例参照)で、5月18日(必着)までに角川庭園へ

④パネル展示 時午前10時～午後4時内(1)荻窪まち歩きパネル展(2)角川源義展(3)角川源義茶

道具展(4)角川照子展(5)加倉井昭夫展(6)詩歌館活動歴展(7)詩歌館かるた展(申込当日、直接会場へ)

——(いずれも)——

費無料場・角川庭園(〒167-0051荻窪3-14-22 ☎・FAX6795-6855)

角川庭園で春のおまつりを開催します。また、「すぎなみ詩歌館かるた」のお披露目と販売をします。

——問い合わせは、角川庭園 ☎6795-6855へ。

区制施行80周年記念

「すぎなみ詩歌館かるた」ができました

「すぎなみ詩歌館かるた」は、平成21年～22年にかけて、角川庭園を訪れた方が杉並の風景や暮らしなどを詠んだ俳句447句の中から優秀作を選考し、杉並区区制施行80周年を記念してかるたに仕立てたものです。

角川庭園で、5月27日(日)から1セット800円で販売します。



▲すぎなみ詩歌館かるた

(発行日)毎月1日、11日、21日

