

すぎなみ



10月27日(土)～11月9日(金)は 読書週間です 2

区民意見を募集します「杉並区子ども読書活動推進計画」(案) 3

杉並区保健福祉計画・障害者計画...等の改定を進めています 6・7

郷土博物館へ行ってみよう 12

発行/杉並区編集/広報課 〒166-8570杉並区阿佐谷南1-15-1

区の代表電話 ☎3312-2111 FAX3312-9911 (広報課直通) http://www.city.suginami.tokyo.jp/

80年の歩み つなげよう、未来へ

みんなで行こう!



杉並区80周年まつり

【日時】 10月13日(土)午前10時～午後4時
14日(日)午前10時～午後3時

【場所】 桃井原っぱ公園 (桃井3-8-1)

楽しい催しがいっぱいの「杉並区80周年まつり」。直前のお得情報をお知らせします。会場内の詳しい案内は、「広報すぎなみ」10月1日号または、当日会場で配布するプログラムをご覧ください。——問い合わせは、総務課へ。

各種展示テントのほか交流自治体の物産展やパン祭り、杉並おいしいのれん街など、バラエティあふれるお店が多数そろっています。

なみすけ柄をプリントした「青梅せんべい」(右写真)は、まつり会場でしか買えない限定品です。(テント番号⑧-8)



(杉並区80周年まつり直前お得情報)

| 内容 | エリア・テント番号 | 時間・数量 |
|----------------------------|-----------------|---------------------------|
| ブルーベリーやオリーブの苗木を無料配布(14日のみ) | 知ろう、学ぼう inすぎなみ① | 第1回午前10時～第2回午後1時～なくなり次第終了 |
| じゃがいも、かぼちゃ1袋100円 | ⑧-1 | 各日80袋限定 |
| 伊勢海老のみそ汁を無料配布 | ⑧-4 | 午前11時～各日1000食限定 |
| 商品購入の方に魚沼産コシヒカリ2合プレゼント | ⑧-7 | 各日先着80名 |
| 商品購入の方に大根プレゼント | ⑧-9 | 各日先着80名 |

起震車ぐらりん号は、車両故障のため中止となりました。

10月14日(日)ステージプログラム～時間変更のお知らせ～

14日(日)の演目が下記のとおり変更になりました。

●マジックショー午前10時30分
●都立杉並高等学校吹奏楽部 午前11時

●創作和太鼓午後2時15分
※詳細は、杉並区80周年まつりホームページ <http://www.suginami80.com> をご覧ください。

ポニー乗馬・ふれあいミニチュアホースは10月14日(日)のみです。ご注意ください。

「杉並区交流自治体スクラム会議宣言」を10自治体で採択しました

9月30日(日)、区役所で杉並区と区が災害時相互援助協定を締結している9自治体による交流自治体スクラム会議を開催しました。

区は、災害発生時における応急・復旧対策を円滑に実施する相互援助の協力体制を確立するため災害時相互援助協定の締結を進めています。

東日本大震災では、この協定に基づき、締結先である福島県南相馬市への支援体制をとり、同時に、区と同協定を締結している群馬県東吾妻町、新潟県小千谷市、北海道名寄市とスクラムを組んで南相馬市を支援しました。

こうした基礎自治体が被災自治体を直接支援する「水平的支援」は、迅速で被災の状況や支援ニーズに合った確かな支援ができるなど、その有効性が確認されました。区では、東日本大震災以降、新たに5自治体(東京都青梅市、武蔵野市、福島県北塩原村、山梨県忍野村、静岡県南伊豆町)と災害時相互援助協定を締結し、合わせて9自治体と相互支援体制を構築してきました。

このたび、この協定締結自治体の8自治体の首長が一堂に会して、基礎自治体間の水平的支援の促進について意見を申し出しました。

会議では、各首長から東日本大震災の経験を踏まえて水平的支援の促進強化のための提案が出され、会議のまとめとして、

1. 災害時での相互支援体制の充実
2. 相互支援の土台となる日常的な交流の充実
3. 水平的支援を全国的に促進するための法改正と充実を国に求める

ことを柱にした、「杉並区交流自治体スクラム会議宣言」を会議に出席できなかった2自治体を含めた10自治体で採択しました。

田中良・杉並区長は「大きな震災が発生したときに、苦しんでいる人を、助けられる人が、躊躇なく助けられる法整備や、体制づくりが必要です。その支援は、日頃から言葉を交わす付き合いであれば、なおさら力が入ります。日常的な市民同士の交流を土台とした、互いに支えあえる強い絆を共につくっていきましょう。」と話しました。



▲杉並区と災害時相互援助協定を結ぶ自治体の首長等が一堂に会しました

すぎなみ舞祭 2012

子どもが主役のおどりの祭典

【日時】 10月14日(日)
午前9時30分～午後4時
【場所】 杉並第十小学校・蚕糸の森公園 (和田3-55)



すぎなみ舞祭は、子どもたちの元気なダンスで、地域を元気にしようという目的で始まり、地域のつながりを築く上で重要な役割を果たしています。

〇すぎなみ舞祭実行委員会事務局(児童青少年課青少年係) ☎3393-4760

区制施行80周年記念式典を開催しました

昭和7年10月1日、今から80年前に杉並区は誕生しました。激動の昭和を乗り越え、高度経済成長とともに、現在54万人が暮らす緑豊かな住宅都市として発展してきました。過去から受け継がれてきた歴史や文化、自然を改めて見直し、これから10年20年、そして未来に続く杉並区がより魅力あるまちであり続けるため、区民の皆さんとともに、10月1日(月)杉並公会堂にて記念式典を開催しました。



▲山本東次郎則壽氏に名誉区民の称号を贈呈しました

◇杉並名誉区民に山本東次郎則壽氏

この式典では、狂言師の山本東次郎則壽氏に、9人目の名誉区民の称号を贈呈しました。山本氏は、昭和12年生まれ。狂言大蔵流山本東次郎家の四世として、剛直、端正で品格を重んじる芸風を守りつつ、天性の端麗さを加えた円転滑脱な独自の境地を確立するとともに、後進の育成や能楽の振興にも尽力されています。なお、山本東次郎則壽氏は、平成24年、国の重要無形文化財保持者(人間国宝)に認定される予定です。



10月27日(土)~
11月9日(金)は

読書週間です

今年の読書週間の標語は「ホントノキズナ」です。

「読書週間」は、読書の楽しさを伝えることで、すべての世代の人たちに本を親しむきっかけをつくっていただきたいという考えに基づいた運動です。読書の楽しみや本に親しんでいただくため、杉並区内の図書館でも講演会や本の展示などさまざまな催しを行います。ぜひ、図書館へおでかけください。図書館システム入れ替えのための臨時休館でご不便をおかけしました。10月11日(木)から通常通り開館しています。

——問い合わせは、各図書館へ。

中央図書館 荻窪 3-40-23 ☎3391-5754

図書館からひとことPR=2階調べ学習室は、区立の小中学校の学校図書館を支援するための資料をそろえています。閲覧室として小中学生が利用できます。開室時間は午前9時~午後5時。平日の午前9時~午後0時30分までの利用はカウンターに申し出てください。

★中央図書館建設30周年記念講演会(第1回)

高円寺を舞台とした「カツラ美容室別室」の著者である山崎ナオコーラさんと、「本を味方につける本」の著者である永江朗さんの対談です。
 時11月23日(祝)午後2時~4時定40名(抽選)費無料(申込)往復ハガキ(9面記入例参照)で、10月26日(必着)までに中央図書館(〒167-0051荻窪3-40-23)へ

永福図書館 永福 4-25-7 ☎3322-7141

図書館からひとことPR=児童室に「ぼくの・わたしのおすすめの本」紹介コーナーを設置。利用者の方が書いた紹介文を定期的に入れ替えながら掲示して、本選びの参考にさせていただいています。

★「本から広がる世界」

本選びの参考となる書評やブックリストを集めました。
 時11月2日(金)~30日(金)(15日(休)は休館)場一般・月間特集展示コーナー費無料(申込)当日、直接同図書館へ

高井戸図書館 高井戸東 1-28-1 ☎3290-3456

図書館からひとことPR=子育て関連本の棚があり、子育てをする方々に実際に役立つような、情報の新しい本や雑誌をテーマ別に並べています。
 また、中高生が勉強や読書をしたり、音楽を聴いたり、くつろげる場所として2階ホールを平日の放課後から「YA広場」として開放しています。

★ブックコーディング講習会

時10月27日(土)①午前10時②正午③午後2時④午後4時(1回約1時間)対中学生以上の方定各回4名費無料(申込)電話または直接、同図書館へ(持ち物=自分の本1冊(なるべく単行本))

宮前図書館 宮前 5-5-27 ☎3333-5166

図書館からひとことPR=開館40周年を迎えた宮前図書館では、地元・久我山にゆかりのある作家、向田邦子と中園英助にスポットを当て、特集展示を実施します。

また、高井戸第二小学校と共催して、邦子の実妹である向田和子氏の講演会を開催します。「拝啓 邦子様」と題して、利用者の方から向田邦子へのファンレターを募集しました。展示と併せてご覧になれます。

★講演会「実妹向田和子が語る向田邦子と久我山」

時11月3日(祝)午後2時~3時場高井戸第二小学校(久我山4-49-1)定200名(先着順)費無料(申込)当日、直接会場へ

★展示「向田邦子と久我山」

時10月11日(木)~12月5日(水)費無料(申込)当日、直接同図書館へ

★一般特集展示「中園英助展」

時10月11日(木)~31日(水)費無料(申込)当日、直接同図書館へ

阿佐谷図書館 阿佐谷北 3-36-14 ☎5373-1811

図書館からひとことPR=井伏鱒二を中心とした「阿佐ヶ谷会」の文士達の著作を集めた「阿佐ヶ谷文士村コーナー」があります。「文学講座」や「史跡散歩」など、地元・阿佐ヶ谷を意識した事業を展開しています。

★募集「写真で見る阿佐ヶ谷くいまむかし」

提供いただいた写真は、証言と一緒に館内に掲示します。
 時11月1日(木)~12月30日(日)(申込)所定の応募用紙で同図書館へ。詳細は、お問い合わせください

柿木図書館 上井草 1-6-13 ☎3394-3801

図書館からひとことPR=緑豊かな地域に建てられた当館は、敷地内にもたくさんの樹木があります。また陽光があふれる中で読書を楽しむことができるよう窓辺の席を設けています。

★本の展示「芥川賞、直木賞受賞作」

時10月11日(木)~11月4日(日)費無料(申込)当日、直接同図書館へ

〈読書週間 図書館の催し〉

表中に、申し込み方法の記載がないものは当日、直接各図書館へお越しください。いずれも無料です。

| 図書館 | 日時 | 内容など |
|----------------------------|-----------------------------|----------------------------------------------------------------------------------------------|
| 中央(荻窪3-40-23☎3391-5754) | 10月30日(火)午後2時~2時45分 | 室内演奏会「日本フィルハーモニー弦楽四重奏」 |
| 永福(永福4-25-7☎3322-7141) | 11月10日(土)午後2時~3時 | がらくたおもちゃ箱の人形劇 対幼児~大人定50名(申込順)申込電話または直接、同図書館へ |
| 柿木(上井草1-6-13☎3394-3801) | 10月26日(金)~11月8日(木) | 児童向け本の展示「ガーディアン賞・ニューベリー賞コレクション」 |
| 高円寺(高円寺南2-36-25☎3316-2421) | 10月11日(木)~11月4日(日) | 本の展示「本の窓」 |
| | 10月28日(日) | 特別映画会=高円寺フェス「本の楽市」参加事業 |
| | 11月10日(土)午後2時 | 茜舎公演の人形劇 対幼児と小学生 |
| 宮前(宮前5-5-27☎3333-5166) | 11月7日(水)午前10時~正午 | おはなしばたぼんの読み聞かせ講座(大人向け) 申込詳細は、同図書館へ |
| 成田(成田東3-28-5☎3317-0341) | 10月28日(日)午後2時~3時30分 | ひとり読み語り芝居「父と暮せば」作=井上ひさし、構成・出演=天のたつし(松風の会) 定30名(申込順)申込電話または直接、同図書館へ |
| 西荻(西荻北2-33-9☎3301-1670) | 10月11日(木)~12月5日(水) | 展示「日本の文学賞作品」 |
| | 10月20日(土)~31日(水) | 展示「どんなしかけ絵本があるかな?」 |
| | 11月2日(金)~14日(水) | 展示「長く愛されてきた子どもの本」 |
| | 10月27日(土)午後2時 | おはなし会~金子妙子さんの「影絵でおはなし」 |
| 阿佐谷(阿佐谷北3-36-14☎5373-1811) | 11月10日(土)午前10時~正午 | 講演会「子どもが本と出会うとき」 対田中共子 |
| | 10月11日(木)~11月30日(金) | 募集「中学生が選んだおすすめ本」おすすめ本はブックリスト(25年2月発行予定)へ掲載します 対中学生(申込)所定の応募用紙で同図書館へ。詳細は、同図書館へ |
| | 11月3日(祝)午後2時~2時30分、3時~3時30分 | 「キツネのあた打ち~アツ君の杉並昔話人形劇~」口演=母親クラブ・つくし 定30名(先着順) |
| 阿佐谷(阿佐谷北3-36-14☎5373-1811) | 11月6日(火)午後1時~4時 | 阿佐ヶ谷史跡散歩▷行程=同図書館→天沼熊野神社→天沼八幡神社→天沼教会→荻窪白山神社→光明院→与謝野公園(現地解散) 定15名(申込順) 申込10月22日から電話または直接、同図書館へ |

| 図書館 | 日時 | 内容など |
|---------------------------|---------------------------------------|----------------------------------------------------------------------------------------------|
| 南荻窪(南荻窪1-10-2☎3335-7377) | 11月4日(日)午前10時~11時30分 | 講演会「日本のフェーブル先生」のお話し「虫たちのおもしろせかい」2012 対日本のフェーブル・須田孫七対小学生以上の方定30名(申込順) 申込10月20日から電話または直接、同図書館へ |
| 下井草(下井草3-26-5☎3396-7999) | 10月21日(日)午後2時~3時 | 工作会「かぼちゃのかたちのこものいれをつくろう!」 |
| | 10月27日(土)~31日(水)午前9時~午後8時(日曜日は午後5時まで) | 「下井草図書館リユースブックフェスタ」図書館の本がもらえるチャンス! ひとり10冊までもらえます。子ども向けの本から大人向けの本までそろえています |
| 高井戸(高井戸東1-28-1☎3290-3456) | 10月11日(木)~11月4日(日) | 本の展示「今、注目されている『海外の現代作家』~世界的な文学賞を受けた人たち」 |
| 方南(方南1-51-2☎5355-7100) | 10月27日(土)午後2時~3時30分 | 子育て支援講座「絵本と出会う」 対神保和子対0~2歳児の保護者ほか(子供の同伴可) 定25名(申込順) 申込電話または直接、同図書館へ |
| 今川(今川4-12-10☎3394-0431) | 11月3日(祝)午前11時~正午 | 工作会「チルチルミチルのあおいとり」 対小学生以下のお子さん(未就学児は保護者同伴) 定30名(先着順) |

図書館は、区民の皆さんの生涯にわたる学習と自立を支えるため、さまざまな課題解決の糸口となる資料や情報を提供します。必要な資料や情報を必要な人に案内するサービスを「レファレンスサービス」といいます。お探しの資料が見つからないときは、お気軽にご相談ください。

区立図書館 臨時休館のお知らせ

区立図書館では、特別整理(蔵書点検)を行うため、以下のとおり臨時休館します。臨時休館中は、当該図書館の本なども通常通り予約を受け付けていますが、貸し出しまでに時間がかかる場合があります。

各図書館

〈図書館の11~12月の臨時休館日〉

| 図書館名 | 休館日 |
|-----------------|------------------|
| 今川(☎3394-0431) | 11月6日(火)~9日(金) |
| 高井戸(☎3290-3456) | 11月12日(月)~16日(金) |
| 西荻(☎3301-1670) | 11月26日(月)~29日(木) |
| 宮前(☎3333-5166) | 12月4日(火)~7日(金) |
| 阿佐谷(☎5373-1811) | 12月10日(月)~13日(木) |

※上記の休館日には定例休館日も含まれています。
 ※休館期間中、今川図書館併設のゆうゆう今川館も併せて休館となります。
 ※宮前図書館に設置している「証明書自動交付機」は、臨時休館中は使用できませんのでご注意ください。

「杉並区子ども読書活動推進計画」(案) —平成25年度～29年度—を作成しました

区では、子どもを取り巻く現在の社会状況などを踏まえ、今後の子ども読書活動の推進のあり方を示すものとするため、「杉並区子ども読書活動推進計画」(案) —平成25年度～29年度—を作成しました。

その概要をお知らせするとともに、「杉並区区民等の意見提出手続に関する条例」に基づき、皆様のご意見を伺います。
—問い合わせは、中央図書館☎3391-5754へ。

「杉並区子ども読書活動推進計画」は、「子どもの読書活動の推進に関する法律」に基づき策定した計画です。0歳からおおむね18歳までの子どもを対象とし、読書活動を活発に進めるための施策の方向性や取組を示したものです。

◇計画改定の趣旨

平成21年度に改定した「杉並区子供読書活動推進計画」に基づき、子どもの読書活動の推進に努めた結果、小中学生の未読率の減少などに、一定の成果を上げてきました。一方で、乳幼児とその保護者への支援や学校図書館の運営体制の確立、中・高校生向けのサービスの充実などの課題も生じています。

また、昨年度、新たな基本構想や「杉並区教育ビジョン2012」が策定され、子どもの学びに対する区の取組も変化してきています。

そこで、現在の計画の評価を行うとともに、今後の施策のあり方や事業内容の見直しを図ることにより、子どもの読書活動を一層推進するため、計画の改定を行いました。

◇計画(案)の概要

①計画の基本的考え方

読書活動は生涯にわたって大切なものであり、子どもの時期から継続的に読書習慣を養うことが重要となる。子どもが本と親しむことにより、思考力を高め、表現力を学び、創造力を身に付け、豊かな人間性と社会性を育むことができるよう、子どもの読書環境の整備を図る。

②計画の目標

子どもの読書環境を整備し、未読者の割合を「ゼロ」にすることをめざす。

③重点的取組

- 区立図書館での乳幼児への支援の充実
- 中学生・高校生向けのサービスの充実
- 学校図書館の充実
- 区の関係機関と学校との連携

④計画期間

平成25年度～29年度(5年間)

⑤子ども読書活動推進の取組

5施策27事業を実施し、計画の推進を図る

●ご意見をお寄せください●

計画(案)の全文は、区ホームページ、図書館ホームページのほか、閲覧場所(各閲覧場所の休業日を除く)でご覧になれます。

- ①ハガキ、封書、ファクス、Eメールまたは閲覧場所にある意見用紙に書いて、11月9日(必着)までに中央図書館(〒167-0051荻窪3-40-23FAX 3391-7808☎chuo-l@city.suginami.lg.jp)へ。
- ②ご意見には、住所・氏名(在勤の方は勤務先の名称と所在地、在学の方は学校名と所在地、事業者の方は事業所の名称・所在地と代表者の氏名)を記入してください。
- ③区ホームページの電子掲示板に、ご意見を書き込むこともできます。

【開設期間】10月11日(木)～11月9日(金)

【閲覧場所】区立図書館、教育委員会事務局庶務課(区役所東棟6階)、済美教育センター(堀ノ内2-5-26)、区政資料室(西棟2階)、区民事務所・分室、駅前事務所

ヘルシー! 美味しい! 「杉弁」

—11月10日販売 予約開始—

保健所が認証したヘルシーメニュー推奨店の有志による秋の旬の食材で作った美味しく健康的なバランス弁当「スギナミランチBOX～杉弁」をワンコイン(500円)で限定予約販売します。

時受渡日時=11月10日(土)午前10時～正午
下表のとおり定販売数=各店30個(申込順)
費1個500円(申込各店舗にお申し込みください)
☎杉並保健所健康推進課☎3391-1015(他)食育シンポジウム実行委員会の主催です

〈杉弁販売店舗〉

| | 店舗名・所在地・連絡先 | 弁当名 |
|-----------|----------------------------------------------------------|----------------------------------------------|
| 高円寺・阿佐谷地域 | 醍醐(高円寺北3-24-10-2階☎・FAX5373-0670) | 秋の彩り野菜と鮭づくし弁当 |
| | グランバ東高円寺(高円寺南1-7-2☎・FAX5929-3788) | 二色パブリカのごまみそパスタとガルパンゾのナゲットとキノコのマリネ |
| | honohono cafe(高円寺南3-21-19☎・FAX3318-5100) | 秋穫Café弁当「たっぷりキノコのミートソース丼と秋野菜のサラダハニーマスタードソース」 |
| | 手しおごはん玄 阿佐ヶ谷店(阿佐谷北1-26-6☎・FAX5364-9298) | 秋たっぷり 秋鮭と旬の野菜ふんだんヘルシー弁当 |
| | 千倉屋(阿佐谷北1-34-3☎5373-5250FAX3315-1055) | 栗ごはんときのご入り八宝菜弁当 |
| 荻窪・西荻地域 | 川名肉店(成田東1-38-9☎FAX3316-0493) | 秋の彩り野菜と豚ヒレの塩麹焼き弁当 |
| | ブース記念病院内カフェテリア5つのパンと2匹の魚(和田1-40-5☎3381-9300FAX5385-0758) | 秋かおるほっこり彩り弁当 |
| | おにぎりのさんかく山(荻窪5-29-9☎・FAX5397-1955) | 新米ふっくらおにぎりの田舎弁当 |
| | 中華 新京(荻窪5-9-17☎3398-1714) | 秋野菜の玉子炒めと肉巻き甘辛あんからめ |
| | 健康食卓わしや タウンセブン店(上荻1-9-1地下1階☎・FAX3392-1355) | きのご飯と鮭のマヨ・マスタード焼き弁当 |
| 浜田山・和泉地域 | ラシエット(天沼3-2-2荻窪勤業ビル1階☎6915-1246FAX6915-1247) | 山牛蒡入りチキンボールの茸ソース、サトイモのコンフィとなすのサラダ添え |
| | FikaFika井草店(下井草5-7-22井草地域区民センター1階☎・FAX5382-6119) | 秋鮭のあめ色玉ねぎソースと舞茸ご飯弁当 |
| | 魚又(西荻北5-22-9☎3399-1416) | 大根飯と秋鮭スパイスに春菊苜蓿ずびたし |
| | 健康食卓わしや 西荻店(西荻南3-24-1☎・FAX3394-7899) | きのご飯と鮭のマヨ・マスタード焼き弁当 |
| | 蓮花(浜田山2-22-17FAX5317-1184) | 秋畑弁当 |
| 荻窪・西荻地域 | バリ21区(浜田山3-23-6☎3306-2008) | 秋の味覚サンマとパピルのロール焼き |
| | とんかつかつじん(浜田山3-33-19-1階☎3304-5503) | とんかつ屋さんの豚から丼(甘辛醤油だれ) |
| | サナあわじ方南町店(方南2-20-5-1階☎5377-5585FAX5377-5586) | サナあわじ特製 秋の実りヘルシー弁当 |
| | FikaFika永福町店(和泉3-8-18永福和泉地域区民センター1階☎・FAX5376-9595) | 総州古白鶏ときこの黒酢あんかけ |
| | 珈琲館永福町店(和泉3-13-21-102☎・FAX3323-2221) | 秋の味覚 スペシャルカレー |
| 荻窪・西荻地域 | 町の洋食屋さん グリルマリノ(和泉3-30-6☎・FAX3322-3339) | 秋サンマのブッタネスカソース キノコのイタリアンオムレツ添え |
| | 一枝軒II 杉並・方南町店(和泉3-63-8☎・FAX3315-5868) | ふとしたご縁～秋の青葉城牛丼弁当～ |

京王線の連続立体交差化・複々線化、付属街路に関する「都市計画決定図書」と「環境影響評価書」の縦覧と閲覧

京王線(笹塚駅～つつじヶ丘駅間)の連続立体交差化・複々線化、付属街路について、10月2日付けで都市計画変更の決定告示がされました。また、同日より環境影響評価書が公表されています。

都市計画決定図書

◇都市計画の名称

- ①東京都市計画都市高速鉄道第10号線
- ②東京都市計画道路区画街路都市高速鉄道第10号線付属街路第6号線および9号線

◇縦覧場所

東京都都市整備局都市づくり政策部都市計画課(都庁第二本庁舎21階北側)または区都市計画課(区役所西棟5階)

◇問い合わせ

- ①は、東京都都市整備局都市計画課☎5388-3225
- ②は、区都市計画課

環境影響評価書

◇事業名

京王電鉄京王線(笹塚駅～つつじヶ丘駅間)連続立体交差化及び複々線化事業

◇期間

11月1日(木)までの午前9時～午後5時(土・日曜日、祝日を除く。図書館は休館日を除く)

◇縦覧場所

東京都都市整備局都市づくり政策部都市計画課(都庁第二本庁舎21階北側)、区環境課(区役所西棟7階)

◇閲覧場所

区民事務所・分室、駅前事務所、図書館

◇問い合わせ

東京都都市整備局都市計画課☎5388-3225または区環境課

区からの お知らせ

施設情報

阿佐谷地域区民センター 図書室の休室

阿佐谷地域区民センター図書室(阿佐谷南1-47-17)は、10月17日(水)~22日(月)の間、蔵書整理のため休室します。なお、23日(火)は休館日です。本の返却はブックポストへお願いいたします。

募集します

NPO等活動推進協議会 委員

この協議会は、「杉並区NPO・ボランティア活動及び協働の推進に関する条例」に基づき、NPO等の活動や協働の推進に関し、必要な事項の審議などを行うため、区長の付属機関として

米国の新型の核性能実験に抗議しました

区は、アメリカ合衆国が8月に実施した新型の核性能実験に対し、抗議文を9月25日付で米国大使館を通じ、アメリカ合衆国・オバマ大統領宛てに送付しました。区議会は9月26日付で同趣旨の決議文を同大統領宛てに送付しました。

区民生活部管理課・区議会事務局

て設置しているものです。区民、NPO等活動関係者、学識経験者など10名で構成しています。

▽任期 25年1月から2年間で
▽対象 区内在住・在勤または区内でNPO活動をしている18歳以上の方
▽募集人数 5名
(選考) ①作文(地域の課題解決に向けた、これからの協働)に関する意見(800字程度)に住所・氏名・年齢・電話番号・NPO等のボランティア活動経歴(略歴)を添えて郵送またはファクスで、10月31日(必着)までに協働推進課協働推進係(〒166-0015成田東4-36-13 FAX 3312-2387)へ
② 12・12381

家庭福祉員と
家庭福祉員グループ

保護者が仕事などのため保育できない生後7週目~3歳未満の乳幼児を3名または5名預かり、自宅で保育する方を募集します。

◇内保育日・保育時間 毎日(日曜日、祝日、年末年始、年次・夏季・慶弔休暇を除く)、午前8時30分~午後5時(時間外保育あり)▽募集地域 永福・浜田山地域、西荻・松庵・宮前地域(他の地域はご相談ください)
▽資格 区内在住で①~④を全て満たす方①24年4月1日現在、満25歳以上満62歳未満②保育士・教員・助産師・保健師・看護師のいずれかの資格がある③育児経験または3年以上の保育経験があり、原則として6歳未満の児童がいない④児童定員3名の場合は9・9㎡(6畳)以上、児童定員5名の場合

16・5㎡(10畳)以上で、採光と換気の良い保育専用の部屋があり、2方向避難ができる自宅であること▽委託料など 委託料(児童1名につき月額8万5000円)、施設共済費(月額3万7910円以上)、その他開設準備の補助、期末特別加算など
◇家庭福祉員グループ
家庭福祉員と同じ対象の乳幼児を6名または9名預かり、自宅などで複数の家庭福祉員(2名または3名)で保育します。

◇内保育日・保育時間 毎日(日曜日、祝日、年末年始を除く)、午前8時30分~午後5時(時間外保育あり)▽募集地域 家庭福祉員と同じ地域▽資格 家庭福祉員の資格①~③と次の④を満たす方④児童定員6名の場合は19・8㎡(12畳)以上、児童定員9名の場合は29・7㎡(18畳)以上で採光と換気の良い保育専用の部屋があり、2方向避難ができる自宅または賃貸物件であること▽委託料など 委託料(児童1名につき月額8万5000円)、保育委託料(児童定員6名 月額22万円、児童定員9名 月額30万円)、その他開設準備の補助

――(いずれも)――
園保育指導係(その他いくつかの要件があります。詳細は、お問い合わせください)

採用情報

杉並区職員(看護師・Ⅱ類)

◇内第一次選考 11月17日(土)▽受験資格 昭和43年4月2日以降に生まれ、看護師の免許を有する方(平成25年3月31日まで取得見込の方を含む)▽国籍は問いません▽募集人数 若干名▽実施要綱および申込書の配

建築ルールを守って 住みよいまちに

10月11日(水)~17日(火)は全国一斉に行われる「違反建築防止週間」です。区では、期間内に区内全域で建築パトロールを実施します。

区建築課監察係

税金

インターネット公売(不動産)中止のお知らせ
「広報すぎなみ」9月11日号に掲載した「インターネット公売(不動産)」は、都合により中止となりました。

その他

「わがまちの警察官」が決定しました
区では、日頃から地道に警察活動を推進し、安全・安心のまちづくりのために活躍している警察官を、区民からの推薦により「わがまちの警察官」として表彰しています。

今年、表彰される警察官は次の方で、10月12日(金)にセシオン杉並で開催する「地域安全のつどい」で、区長から感謝状が手

粗大ごみ受付センター休止のお知らせ

粗大ごみ受付センターは設備メンテナンスのため、電話・ファクス・インターネットによる粗大ごみ受け付けを下記のとおり休止します。

【休止期間】
◇電話=10月21日(日)午前8時~午後7時
◇ファクス・インターネット=10月20日(土)午後8時~21日(日)午後6時

区杉並清掃事務所 ☎3392-7281 / 同事務所方南支所 ☎3323-4571 / 同事務所高円寺車庫係 ☎3317-6771

区内の空間放射線量等測定結果

区は、下記のとおり区内の空間放射線量等の測定を実施しました。測定結果は、区ホームページでもご覧になれます。

――問い合わせは、各担当課へ。放射線量測定に関する全般的なことについては環境課放射能対策担当、放射線量測定の方法については杉並保健所生活衛生課 ☎3391-1991へ。

◆区立小中学校・保育園等の給食食材 区学務課、保育課
10月1日現在、区立小中養護学校、保育園の給食食材、計646検体を測定した結果、健康に影響を与えるものではありませんでした。

◆区内3カ所(定点測定) 区環境課放射能対策担当
(測定日:10月2日) 単位:マイクロ・シーベルト/h

| 施設名 | 測定場所 | 測定高さ(1m) |
|-------------------|-----------|----------|
| 杉並区役所(阿佐谷南1-15-1) | 区役所青梅街道側 | 0.07 |
| 杉並保健所(荻窪5-20-1) | 保健所前駐車場西側 | 0.06 |
| 衛生試験所(高井戸東3-20-3) | 試験所玄関前駐車場 | 0.08 |

※測定機器は、シンチレーションサーベイメーター TCS-172Bです。

すぎなみ子ども 子育てメッセ 出展・協賛者募集



乳幼児親子や、子育てを応援している団体・企業などがつながりあうきっかけとして「すぎなみ子ども・子育てメッセ」を開催します。

第8回目となる今回のテーマは「つくろうよ! みんなで! こどものみらい」です。皆さんの活動を多くの方にお知らせする機会です。応募をお待ちしています。

時 25年3月10日(日) 場 セシオン杉並(梅里1-22-32) 内出展=各団体の活動紹介・ワークショップ・講演会・発表など 協賛=協賛金・物品提供など 対子育てを応援しているグループ・団体・企業など 申込書(区ホームページから取り出せます)をファクスまたはEメールで、11月5日までにすぎなみ子ども・子育てメッセ実行委員会事務局(子育て支援課管理係内) FAX5307-0686 messe-t@city.suginami.lg.jpへ 出展申し込み団体向けの説明会を12月6日(木)にセシオン杉並で開催する予定です。詳細は、別途ご連絡します

区子ども・子育てメッセ実行委員会事務局(子育て支援課管理係内)

10月27日(土)・28日(日)

高円寺の街の秋の大文化祭。この2日間は街中が熱くなる!

★高円寺フェス2012★

昨年に引き続き、駅前プロレスをはじめ、ストリートでのパフォーマンスやお笑い、ゆるキャラまつりなどのイベントが各所で行われ、高円寺の魅力が堪能できる2日間です。

高円寺びっくり100円めぐり&無料スタンプラリーで街をめぐり、福引に参加しよう!

10月27日(土)・28日(日) 場座・高円寺、高円寺北公園、高円寺中央公園、杉並第四小学校体育館、JR高円寺駅南北広場、高円寺各所のストリート、ライブハウスなど 費無料(一部有料あり) 申込当日、直接会場へ 高円寺フェス実行委員会事務局 ☎3313-5589 詳細は、高円寺フェスホームページ <http://koenjifes.jp/index.html> をご覧ください



▲昨年も多くの人でにぎわいました

◇ワークショップまつり

親子連れや子供でも楽しめるワークショップを各種開催します。「つくる」「みる」「きく」「体験する」などいろいろあります。

10月27日午前11時～午後4時 場 杉並第四小学校体育館・校庭 内 ハロウィーン衣装を作ろう!・アロマクラフト・親子エクササイズほか 申込当日、直接会場へ

情報ぽけっと

区の後援・その他の催し・講座など

申し込みは、各団体へ

催し

★まるわかり! あんしん介護フェア2012 10月12日(月)午前10時～午後4時 場 浴風会館 内 定第1会場=①介護情報ブース▷第2会場=②午前10時～11時30分=シニア世代の住まいについてのミニセミナー・見学会(40名(申込順))③正午～午後4時=カフェ▷第3会場=④介護相談、介助犬の紹介、福祉車両展示▷第4会場=⑤午後2時～3時30分=特別基調講演(200名(申込順)) 師 順天堂大学大学院医学研究科加齢制御医学講座教授・白澤卓二 費 無料(特別基調講演のみ1000円) 申込 ①③④は当日、直接会場へ。②⑤は往復ハガキ(9面記入例参照)で10月31日(必着)までに浴風会館アスクール事務局(〒168-0071高井戸西1-12-1)へ 同事務局 ☎3334-2149

★阿佐谷グリーンマーケット 10月20日(土)・21日(日)午前10時～午後4時(売り切れ次第終了) 場 阿佐ヶ谷神明宮(阿佐谷北1丁目) 内 区内で生産された鉢花、植木、野菜、園芸資材の販売や商店街の出店 申込 当日、直接会場へ 同阿佐谷グリーンマーケット実行委員会 ☎3338-5162

★コリアンまつり2012 10月21日(日)午前11時～午後3時(雨天実施) 場 東京朝鮮第9初級学校(阿佐谷北1丁目) 内 コリアンフードのブース・チョゴリ撮影会・民芸品コーナーなど 申込 当日、直接会場へ 同実行委員会事務局 ☎3338-9525

★西高のタベ TALK&MUSIC 11月5日(月)午後2時～4時30分 場 杉並公会堂 内 講演=ベルリン、赤坂、ウィーン、上海へ音楽に導かれて▷講師=サントリーホールプロデューサー・真鍋圭子▷演奏=西高OB吹奏楽団一アンサンブル 内 区内在住・在勤・在学の方および西高関係者 定 1000名(先着順) 費 無料(申込当日、直接会場へ) 同西高会 ☎3332-1688

★新宿御苑の菊花壇展と珍しい樹木を訪ねる 11月9日(金)午前9時30分～午後2時30分 場 新宿御苑(新宿区)▷集合場所=新宿御苑新宿門前 師 山室京子 内 区内在住・在勤・在学の方 定 30名(抽選) 費 500円(保険料・入園料ほか) 申込 往復ハガキ(9面記入例参照)で、10月25日(必着)までに自然観察の会・杉並事務局(〒167-0052南荻窪1-13-7井上)へ 同事務局

井上 ☎3333-5081

★藤村・白秋・雨情の詩による歌の世界～草川信の曲を中心に 10月10日(土)午後1時30分 場 杉並公会堂 内 出演=サザンカグループほか▷曲目=「ゆりかごの歌」ほか 費 2000円(全席自由) 申込・ 同電話で、サザンカグループ・青谷 ☎3399-7036

★郷土史講座「東京文化財ウィーク2012見学会」～旧桃園川流域(阿佐ヶ谷村・馬橋村・高円寺村)の史跡を訪ねる 10月11日(日)午前9時～正午 場 集合場所=JR阿佐ヶ谷駅南口広場 内 行程=世尊院→阿佐ヶ谷神明宮→榎屋敷(相沢邸)→桃園川緑道→馬橋稲荷神社→長仙寺→高円寺氷川神社・気象神社→高円寺→田中稲荷→高円寺天祖神社→民間信仰石仏→蚕糸の森公園(解散。約4km) 師 杉並郷土史会会長・新村康敏ほか 定 50名(抽選) 費 300円(保険料含む) 申込 往復ハガキ(9面記入例参照。2名まで連記可)に「桃園川見学会」と書いて、10月21日(必着)までに杉並郷土史会・服部建人(〒168-0064永福2-44-13)へ 同服部 ☎3322-1412

講演・講座

★親子でハンドメイド～思い出のフォトフレーム講座 10月20日(土)午後1時30分～3時 場 いおぎみんなの学校(下井草5丁目) 師 creo(くれお)・池谷有利 内 小学生とその保護者(両親との参加、きょうだい参加も可) 定 20名(申込順) 費 無料(申込・ 同電話またはEメール(9面記入例参照)で、10月17日までにいおぎみんなの学校 ☎6765-1616 mail@minna-gakkou.jp) 他 「東京都新しい公共支援事業」の助成事業の一環として杉並NPO支援ネットワーク推進協議会の協力により開催します

★介護セミナー～介護保険制度のいろは、介護に備える生命保険 10月23日(火)午後2時～3時45分 場 杉並青色申告会(阿佐谷南3丁目) 師 浴風会・角田とよ子、ソニー生命・大野雅道 内 区内在住または区内に事業所を有する方 定 30名(申込順) 費 無料(申込・ 同電話で、10月22日までに杉並青色申告会 ☎3393-2831)

★ワークサポートセミナー2012「障害者雇用における企業の取り組みと家庭の役割」 10月25日(木)午前10時～正午 場 産業商工会館 内 師 第一部=講演「障害者雇用を通じて感じたこと」(河北総合病院人事課長・鈴木智典)▷第二部=座談会「就職したとき、就労し続けているときに家族ができること」(パネラー=製薬会社の事務補助で就労している方とご家族) 内 就労支援に関心のある方、企業就労を考えている方、障害のある方の家族、施設など関係機関職員、

すぎなみ地域福祉フォーラム2012

杉並区社会福祉協議会 創立60周年記念事業

「つながり 関・伝・地 ～関わる・伝える・地域力」

11月18日(日)は 西荻に愛に恋 アイニコイ

10月18日(日)午前11時～午後4時 場 西荻地区民センター(桃井4-3-2) 内 講演会=①午後1時～2時=つたわりつながる恋愛学▷ワークショップおよび講習会=②午後2時30分～4時=出合いのキッカケはあなたの住んでいるまちにある(つたわりつながる恋愛学PART2)③午後1時30分～3時30分=居場所が深まれ!地域のきずな(地域のつながり応援企画)④午後1時～4時=被災地支援企画「桜プロジェクト connected to 牡鹿半島」⑤午前11時～午後0時30分=おむすび会@西荻窪(すぎなみの地域活動の応援)⑥野菜を化学でおやつにしよう! =⑦午前11時～正午⑧午後2時～3時▷その他=野菜・パンなどの販売やスタンプラリー・抽選会、そ

の他当日参加可能な企画も多数あり 師 ①早稲田大学国際教養学部教授・森川友義(右写真)ほか 内 区内在住・在勤・在学の方 定 ①300名②90名③35名④25名⑤35名⑥各回20名/いずれも抽選 費 無料(申込) 電話、ファクスまたはEメール(9面記入例参照)に性別、①～⑥(A)(B)の希望も書いて、10月31日までにすぎなみ地域福祉フォーラム2012実行委員会事務局(杉並ボランティア・地域福祉推進センター内) ☎5347-3939 FAX5347-2063 forum2012@sugisyakyo.com へ 同事務局 他 託児、手話、要約筆記を希望する方は申込時にお知らせください



企業担当者 定 100名(申込順) 費 無料(申込・ 同電話またはファクス(9面記入例参照)でワークサポート杉並 ☎5346-3250 FAX5346-3253 へ 同会場にエレベーターはありません

★「土曜・介護者の集い」がはじまります～毎月第4土曜日開催 10月27日(土)午後1時30分～3時30分 場 ゆうゆう高円寺東館 内 介護の悩みや迷いを話し、情報交換をします 定 20名(先着順) 費 200円(茶菓子代) 申込 当日、直接会場へ 同NPO杉並介護者応援団・土屋 ☎090-1050-0373 他 要介護者同伴も可

★玉川上水アライグマ学習会 10月28日(日)午後1時30分～4時 場 久我山山会館 内 近年増加している外来生物アライグマの生態、痕跡や識別方法を学び、玉川上水(現地)での痕跡講習などを行う 師 生物多様性JAPAN・金田正人 定 60名(申込順) 費 無料(申込・ 同電話で、生態工房・若澤 ☎3331-5004 へ 同杉並区NPO支援基金助成事業です

★激動する世界経済と人口減少と財政赤字の日本経済について 10月31日(水)午後1時30分～4時 場 高齢者活動支援センター 師 元大和証券常務取締役大阪支店長・川口碩保 内 区内在住の方 定 35名(先着順) 費 無料(申込) 当日、直接会場へ 同杉の樹大学同窓会・橋本 ☎090-8741-9873

★子供に気持ちが伝わる話し方講演会 10月31日(水)午前10時～正午=高井戸地域民センター②11月29日(木)午前10時～正午=あんさんぶる荻窪 内 子育てが楽になる考え方、子供の自立を促す話し方を若いお母さん達に伝えます 師 元杉並区児童館館長・田中満智子 内 区内在住の母親 定 各回30名(申込順) 費 各2000円(子供は無料。子育て応援券利用可) 申込 Eメール(9面記入例参照)に希望日と子供同伴の有無も書いて、講演会前日までにすぎなみKids ☎meil@suginamikids.com へ 同西端 ☎090-7491-3841

★中央大学学術講演会 原発事故の教訓「事故調査から見てきた日本の課題」 10月10日(土)午後3時～4時45分 場 杉並会館 師 中央大学大学院法務研究科教授・野村修也 内 区内在住の方 定 100名(申込順) 費 無料(申込) ファクス(9面記入例参照)で、10月31日までに中央大学学員会杉並支部 事業委員長・片山 FAX6383-5755 へ 同片山 ☎090-8773-4881

★創業支援セミナー「資金調達の基本と事業計画の作り方」 10月16日(金)午後2時～4時30分 場 産業商工会館 師 税理士・湊義和 内 小規模オフィスや住宅での創業を目指す

す方 定 60名(申込順) 費 無料(申込) ファクス(9面記入例参照)に開業予定業種と場所も書いて、11月15日までに東京商工会議所杉並支部 FAX3220-1210 へ 同支部 ☎3220-1211

その他

★無料調停相談会 10月27日(土)午前10時～午後3時30分 場 西武百貨店池袋本店7階(豊島区) 内 離婚・子供の養育などの家庭内の問題、金銭貸借・契約などの問題 師 民事調停員、家事調停員 申込 当日、直接会場へ 同東京家事調停協会 ☎3502-8822

★税金なんでも相談会 10月24日(水)午後6時～9時 場 東京税理士会荻窪支部(荻窪5丁目) 費 無料(申込・ 同電話で、東京税理士会荻窪支部 ☎3391-0411 へ(午前9時30分～午後5時30分(正午～午後1時を除く)) 他 ①相談時間は1人45分程度②詳細は同支部のホームページをご覧ください

★荻窪フリーマーケット出店者募集 10月11日(日)午前10時～午後4時(雨天時は18日(日)に順延) 場 荻窪タウンセブン8階屋上(上荻1丁目) 内 区内在住・在勤の方(業者出店不可) 費 1区画(2m四方)2000円(申込) 往復ハガキ(区画2m四方以外は無効)に住所・氏名・電話番号を書いて、10月24日(必着)までに荻窪フリーマーケット事務局(〒166-0004阿佐谷南2-18-1-1階)へ(抽選) 同事務局 ☎3315-7751

★子育てフリーマーケットin産業商工会館 10月25日(日)午前10時30分～午後3時 場 産業商工会館 内 親子で楽しめるフリーマーケットとアトラクション 内 出店者=①区内在住の子育て家庭で育児に関するものを販売できる方②区内の事業者で、子育て家庭との交流を深めたい法人▷来場者=区内在住の方、区外在住で子育てに関心のある方 内 出店者=①23組(申込順)②10事業者 費 出店者=①1区画2000円②1区画3000円▷来場者=10時30分～11時30分は500円(場内の親子イベント参加者のみ子育て応援券利用可。子供無料)。11時30分以降は入場無料(申込) 他 お産とおっぱいおしゃべり会のホームページ http://osan-to-oppai.at.webry.info/201209/article_1.html から申し込み 同会・突元 ☎090-8331-7166

★杉並区シルバー人材センター エアコンクリーニング 費 一般住宅用壁掛け1台8000円～、2台目以降は7000円～(集合住宅など1度に続けて作業可能な場合はこの複数台割引を適用) 申込・ 同電話で、同センター南分室 ☎3323-1420 へ 他 ①幅90センチ以上の壁掛け大型・床置き・天井埋め込みは割増料金になります②機種により作業できない場合があります

杉並区保健福祉計画・ 障害者計画等の改定を 進めています

杉並区保健福祉計画・障害者計画等改定案の主な内容をお知らせし、「杉並区区民等の意見提出手続きに関する条例」に基づき、皆さんのご意見を伺います。
——問い合わせは、各記事の問い合わせ先へ。

25～29年度

杉並区保健福祉計画(案)

保健福祉計画は、杉並区基本構想に掲げる5つの目標のうち、特に「目標4 健康長寿と支えあいのまち」「目標5 人を育み共につながる心豊かなまち」を具体的に実現するため、保健福祉分野の取組みの基本的な方向、施策、事業の体系等を明らかにするものです。
計画期間は25～29年度の5年間です。

——問い合わせは、保健福祉部管理課へ。

1 これまでの取組み

区では、子どもから高齢者まですべての人が、安心して健康に生活できるように、各分野ごとに次のような取組みを推進してきました。

◇子ども家庭分野

保育園待機児童については、経済情勢の悪化や女性の社会進出に伴う共働き世帯の増加など、増加する保育需要に対応するため、既存園の改築・改修、民間認可保育所(分園含む)の新設、区独自の保育室の整備などによる定員増を図り、待機児の解消に取組みました。

子育てを応援するまちを目指した「子育て応援券事業」が広がりを見せ、子育て家庭への支援サービスが充実しました。

◇健康分野

内臓脂肪症候群の予防に着目した特定健康診査や特定保健指導が開始されたことや、成人歯科健康診査の対象年齢拡大などを積極的に進めることにより、「自分は健康だ」と思う区民の割合は着実に向上しました。

また、平成23年1月に策定した「健康と医療・介護の緊急推

◇高齢者福祉分野

在宅での介護が困難な方の需要に応えるため、特別養護老人ホームや認知症高齢者グループホームなどの入所型介護施設の整備を進める一方、工夫を凝らした認知症予防事業や介護予防事業を展開することで、いきいきと自立した生活を長く継続できるように支援してきました。

また、ゆうゆう館でNPO等とのさまざまな協働事業を展開することや、平成21年度より「長寿応援ポイント」事業を始めることにより、社会参加のきっかけやいきがい、健康、地域のささえあいなどの活動を支援してきました。

◇障害者福祉分野

地域の中で自立し安心して生活できるよう相談機能の充実を図るとともに、グループホーム・ケアホーム等施設の基盤整備を進める一方、日常生活における適切な障害福祉サービスの提供に努めました。また、障害者の就労支援や定着支援の充実を図りました。

◇地域福祉分野

東日本大震災の影響等もあり、災害時要援護者支援である地域たすけあいネットワーク(地域の手)の登録者数は増加しました。また、成年後見センターや苦情調整委員制度についても周知等を図り、権利擁護や福祉サービス利用者保護の充実にも努めました。

2 計画改定の趣旨・目的と性格

区では、23年度に区政運営のすべての基本となる「杉並区基本構想」を策定し、「支えあいの共につくる 安全で活力あるみどりの住宅都市 杉並」を将来像として掲げ、広く区民の皆様と共有しながら、施策の推進に取り組むこととしました。またこれを実現するための「杉並区総合計画」と「杉並区実行計画」を策定しました。

この新基本構想等の策定に伴い、基本構想5つの目標のうち、「健康長寿と支えあいのまち」「人を育み共につながる心豊かなまち」の実現に向けて、取組みの方向性、施策、事業の体系を明らかにするとともに、保健福祉分野に関連する法律において、区が定めることとされ

ている、障害福祉計画や、次世代育成支援行動計画などの計画を包含する、保健福祉分野の総合的計画として策定するものです。

3 基本理念

この計画は、基本構想の3つの理念、1「安全・安心を確保する」2「住宅都市杉並の価値を高める」3「支えあいが共につくる」を踏まえつつ、「支えあいが共につくる 安全で活力あるみどりの住宅都市 杉並」を保健福祉分野において実現するため、次に掲げる基本理念のもとに改定します。

(1) 人間性の尊重

すべての区民が、介護や援護を含む日常生活のあらゆる場面で、個人の尊厳を冒されること

なく、自己の意思に基づきサービスの選択や決定ができるよう、区民一人ひとりの人間性が尊重されることを何よりも優先します。

(2) 自立の促進

すべての区民が、個々の意欲と能力に応じて主体的に社会参加し、自己実現を達成することができるよう必要な支援を行い、一人ひとりの自立した生活を大切にします。

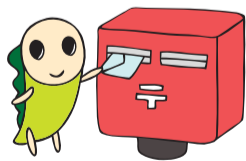
(3) 予防の重視

すべての区民が、安心して健康やかに暮らせるよう、病気や障害、機能低下や生活困難、健康危機などのリスクを軽減して未然に防止する「予防」の取組を重視し、個人の多様な生活様式に対応した生活の質の向上に努めます。

ご意見を寄せてください

計画(案)の全文は、区ホームページのほか、閲覧場所(各閲覧場所の休業日を除く)でご覧になれます。

- ①ハガキ、封書、ファクス、Eメールまたは閲覧場所にある意見用紙に書いて、11月10日(必着)までに保健福祉部管理課FAX3312-2197 ☒hoken-kanri@city.suginami.lg.jpへ。



- ②ご意見には、住所・氏名(在勤の方は勤務先の名称と所在地、在学の方は学校名と所在地、事業者の方は事業所の名称と所在地、代表者の氏名)を記入してください。
- ③区ホームページの電子掲示板に、ご意見を書き込むこともできます。

【開設期間】10月11日(木)～11月10日(土)

【閲覧場所】保健福祉部管理課(区役所東棟3階)、障害者施策課(東棟1階) 区政資料室(西棟2階)、区政相談課(東棟1階)、保健センター、福祉事務所(荻窪、高円寺、高井戸)、区民事務所・分室、駅前事務所、図書館

保健福祉計画の「重点推進プラン」

保健福祉計画において、優先性・緊急性の高い課題について、「重点推進プラン」として、重点的・戦略的に取り組めます。

1 首都直下地震への備えを進めます

(高齢者や障害者の支援)

要援護者のそれぞれの状況に応じて、災害発生直後の避難行動のみでなく、継続的な避難生活を支援できるよう、在宅での避難生活の支援や福祉救援所の増設に向けて取り組めます。

(災害時医療体制の充実)

地域の医療資源を幅広く活用した災害時医療体制の再構築を図るとともに、区内医療機関等の災害対応機能の向上を支援し、災害時医療体制の充実に取り組めます。

2 がん対策を推進します

区民の死亡原因の第1位となっているがんの、予防と年齢調整死亡率の減少を目指し、がん一次予防の推進、たばこ対策の強化、がん検診の推進、がん患者と家庭への支援など、総合的・体系的な対策を計画的に推進します。

3 認知症対策を推進します

認知症に関する区民の理解を広め、予防に効果的な生活習慣を普及するとともに、医療と介護の連携による相談・対応の仕組みを作ります。そして、認知症になっても本人の意思が尊重され、住み慣れた地域で暮らし続けられる地域をつくりまします。

4 在宅療養生活を支えます

医療を必要とする在宅療養者が適切なサービスを受けることができるよう、支援体制の更なる充実に努めます。また、在宅医療推進協議会において、関係機関同士の情報共有や連携強化に向けた具体的な取組みについて検討を行い、在宅療養支援を担う地域の医療・介護関係者の連携強化を図ります。

5 地域の見守り体制を強化します

安心おたっしや訪問事業の対象者について見直しを行い、効率的・継続的な安否確認や潜在的な医療介護ニーズの掘り起こしに向けて取り組めます。また、「地域の目」については、より重層的な見守りとなるよう体制を再構築するとともに、配食サービスや緊急通報システムなどの見守りのためのサービスをより効果的に運営するよう取り組めます。

6 要介護高齢者の住まいと介護施設の整備を進めます

一人暮らしや介護が必要な高齢者が増加する中、高齢者が地域で安心して暮らしていくためには、生活の基盤となる居住の場を自らのニーズに応じて選択できる環境づくりが求められます。福祉・住宅の両施策の連携強化により、多様なニーズに対応した住まいの確保と介護施設の整備を進めます。

7 障害者の地域生活支援を充実します

身近な地域において様々な相談や必要な情報が取得できるよう、相談支援体制を再構築します。また、障害の程度が重くても、自分らしく生きていけるように、きめ細かな日常生活の支援の充実やグループホーム等の確保をさらに推進します。

また、在学中の障害児の放課後等の居場所づくりの充実に努めます。

8 妊娠期からの母子保健・子育て支援サービスを充実します

妊娠期のあらゆる相談やすこやか赤ちゃん訪問等をきっかけに、妊娠・出産後の早期からの母子保健と子育て支援サービスが、一体的に受けられるように、切れ目ない支援を充実し、親子の健康支援と児童虐待未然防止に努めます。

9 待機児童対策を推進します

保育所入所待機児童の解消を目指して、認可保育所等の増設、施設の改築・改修に伴う定員の拡大、家庭福祉員の拡充、私立幼稚園の預かり保育の推進等の対策を進めます。

また、小学校の改築時等に学童クラブを新たに併設するなど、学童クラブの整備に取り組めます。



障害者計画・第3期障害福祉計画（案）ができました

——問い合わせは、障害者施策課管理係へ。

障害者計画と障害福祉計画は、障害者基本法と障害者自立支援法により、それぞれ計画の策定について規定しています。

今回公表する、障害者計画・第3期障害福祉計画（案）については、保健福祉計画案の中で障害者分野の施策として盛り込んでいます。保健福祉計画への区民意見の募集方法により、ご意見をお寄せください（6面参照）。

また、障害者計画・第3期障害福祉計画（案）の説明会を右記のとおり行いますので、ぜひ、ご参加ください。

〈障害者計画・第3期障害福祉計画（案）説明会〉

| | 日 時 | 場 所 |
|------|-----------------------|----------------------------|
| 第1回目 | 10月19日(金) 午前10時～正午 | 高円寺障害者交流館 (高円寺南2-24-18) |
| 第2回目 | 10月22日(月) 午前10時～正午 | 障害者福祉会館 (高井戸東4-10-5) |

※いずれの回も手話通訳が付きまします。

■12月の足腰げんき教室

普段運動する機会の少ない方、介護予防の運動を体験してみませんか。

時・場 下表のとおり 内筋力強化やバランス能力に効果的なボールを使った体操などの紹介 師健康運動指導士 区内在住の65歳以上で、日常生活で介助の必要がなく、介護保険の要介護・要支援の認定を受けていない方 定各15名(抽選) 費無料 園高齢者施策課足腰げんき教室担当 他長寿応援対象事業

〈12月の足腰げんき教室〉

申し込みは、ハガキ(9面記入例参照)に希望会場1カ所(下表参照)と番号も書いて、10月23日(必着)までに区役所高齢者施策課足腰げんき教室担当へ

| 会場 | 番号 | 日時(週1回、4回コース) |
|------------------------|----|-----------------------------------|
| 梅里区民集会所(梅里2-34-20) | 31 | 11月26日～12月17日の毎週(月)午前9時30分～11時30分 |
| 上高井戸区民集会所(上高井戸1-15-5) | 32 | 12月4日～25日の毎週(火)午後1時30分～3時30分 |
| 本天沼区民集会所(本天沼2-12-10) | 33 | 12月5日～26日の毎週(水)午後1時30分～3時30分 |
| 高齢者活動支援センター(高井戸東3-7-5) | 34 | 12月6日～27日の毎週(木)午後1時30分～3時30分 |
| 杉並保健所4階機能訓練室(荻窪5-20-1) | 35 | 12月7日～28日の毎週(金)午前9時30分～11時30分 |

■あなたの人生を豊かにする生きがいづくり講座～生きがい論の専門家に聞く!

あなたの今を、これから楽しく過ごすために、人生で本当に大切なことを考えましょう。

時11月9日(金)午後2時～4時 場杉並保健所地下講堂(荻窪5-20-1) 師立教大学コミュニティー福祉学部教授・濁川孝志 区内在住・在勤の方 定80名(申込順) 費無料(申込) 園電話で、荻窪保健センター ☎3391-0015 へ 他杉並健康ネットワーク主催の講演会です

■11月「始めたいひとのウォーキング講座」

認知症予防に効果のあるウォーキングを始めませんか。ウォーキングの習慣化と歩く楽しみを見つける入門講座です。



時①11月13日(火)②20日(火)③27日(火) 午前10時～正午(全3回要出席) 場井草地域区民センター(下井草5-7-22) 内①認知症予防とウォーキングの効果②ミニウォーキング(約2km)③続けるコツを知らう 師NPO法人杉並さわやかウォーキング 区内在住で65歳以上の方 定20名(抽選) 費無料(申込)ハガキ(9面記入例参照)で、10月24日(必着)までに高齢者施策課「始めたいひとのウォーキング講座」担当へ 園同担当 他(1)ウォーキング記録ノートを差し上げます(2)長寿応援対象事業

■家族介護教室

◇認知症サポーター養成講座

時10月19日(金)午後2時～3時30分 場松ノ木ふれあいの家(松ノ木2-14-3) 師キャラバン・メイト 区内在住・在勤の方 定10名(申込順) 費無料(申込) 園電話で、松ノ木ふれあいの家 ☎3318-2660 へ



◇もっと上手に、携帯電話を使いこなそう!～認知症予防にも効果的

時10月19日(金)午後1時30分～3時30分 場阿佐谷地域区民センター(阿佐谷南1-47-17) 師NPO法人竹藪の会 区内在住で60歳以上の方 定30名(申込順) 費無料(申込) 園電話で、ケア24阿佐谷 ☎3339-1588 へ

◇実践!口腔ケア～講義と嚥下体操

時10月30日(火)午後2時～3時 場ゆうゆう阿佐谷北館(阿佐谷北6-26-13) 師訪問歯科デンタルサポート歯科衛生士 区内在住でおおむね60歳以上の方 定30名(申込順) 費無料(申込) 園電話で、ケア24阿佐谷 ☎3339-1588 へ

杉並区みどりの基金キャンペーン

みどりを保全するため、基金へのご協力をお願いします。

時10月19日(金)午後1時 場区役所中杉通り側入り口前 費無料(申込)当日、直接会場へ 他花苗をプレゼントしますので、マイバッグを持参してください

園みどり公園課みどりの計画係

◇おひとりさまでも怖くない～住み慣れた地域で生きていくための準備「やっぱり人付き合いは大事」

時10月31日(水)午後2時～3時30分 場堀ノ内松ノ木会議室(松ノ木3-3-4) 師NPO法人新しいホームをつくる会 会長・田寺儉治 区内在住の方 定20名(申込順) 費無料(申込) 園電話で、ケア24松ノ木 ☎3318-8530 へ

杉並視覚障害者会館「杉並アイブラザ」

◇一般の方を対象に、三療(ハリ・マッサージ・きゅう)を行っています

時午前9時～午後9時(受け付けは午後7時まで。水曜日、第3月曜日を除く) 費30分=初回2000円、2回目以降1800円▷60分=初回4000円、2回目以降3600円▷80分=初回5500円、2回目以降5000円

◇点字教室

時11月14日・28日、12月12日※・26日・25年1月23日※・30日、2月6日※・13日・27日、3月13日 / いずれも水曜日の午後1時30分～3時30分。※は、午前10時～正午(計10回) 園視覚障害者当事者と支援者 定20名(申込順) 費無料 他ボランティアの方も参加できます

—— 〈いずれも〉 ——

場杉並視覚障害者会館(南荻窪3-28-10) (申込) 園電話で、杉並視覚障害者会館 ☎3333-3444 へ



SPORTS
スポーツのある暮らし
健康の第一歩

競技大会

●さわやかスポ・レク大会

誰でも参加できる楽しいレクリエーションスポーツ大会です。生涯スポーツとして、家族や友達と体験してみませんか。

時11月3日(祝)午前9時～午後5時(種目により時間が異なります) 場上井草スポーツセンター(上井草3-34-1) 内種目=下表のとおり(当日はスタンブラリー方式で、好きな種目に参加できます) 費大人200円、子供(中学生以下)100円/保険料含む。全種目に参加可能(申込)当日、直接会場へ 園杉並区スポーツ振興財団 ☎3312-2111(区代表)

スポーツ教室

●上井草スポーツセンターの教室

◇放課後エンジョイフットボール

当日集まった子供たちでチームを作り、試合を行います。

時11月1日(木)①午後4時～5時=小学1・2年生②午後5時30分～6時45分=小学6年生・中学生▷8日(木)・29日(木)③午後

4時～5時=小学3～5年生④午後5時30分～6時45分=小学6年生・中学生 園区内在住・在学の小学生 定各回各クラス40名(申込順) 費各回500円

◇プレキッズ&マミーサッカー教室

親子で体を動かす楽しさやボールを蹴るおもしろさを体感できます。

時11月7日(水)・14日(水)・21日(水)①2歳児クラス=午前10時～10時50分②3・4歳児クラス=午前11時～11時50分 園区内在住・在勤(保護者)・在学で2～4歳のお子さんとその保護者 定各回各クラス20組40名(申込順) 費各回1組500円(子育て応援券利用可)

◇1DAYフットサルクリニック

フットサルの基本技術や戦術を学び、最後は試合を行います。

時11月18日(日)午後3時15分～4時45分 園区内在住・在勤・在学で20歳以上の方 定30名(申込順) 費500円

◇ジュニアサッカー教室

サッカーに必要な基本技術や戦術を練習して最後には試合をします。

時11月4日(日)午後1時15分～2時45分 園区内在住・在勤(保護者)・在学の小学1・2年生 定20名(申込順) 費500円

—— 〈いずれも〉 ——

場上井草スポーツセンター 師FC東京普

〈さわやかスポ・レク大会プログラム〉

| 会場 | 種目・開催時間 |
|----------------|-------------------------------------------------------------------------------------------|
| 開会式=午前9時～9時30分 | |
| アリーナ | 半面A インディアカ=午前9時30分～午後0時30分 ユニカール=午後2時30分～5時 |
| | 半面B ミニテニス=午前9時30分～午後0時30分 ラジオ体操=午後2時30分～5時 |
| | 全 面 さわやかスポレク大会セレモニー(チアグループ演技「ナミース」、綱引き)=午後0時30分～2時30分 |
| 小体育室 | 全 面 スポーツチャンバラ=午前9時30分～11時 スポレク太極拳=午前11時～午後1時 やさしいリズムダンス=午後1時～3時 ピリヤード=午後3時～5時 |
| 野球場 | A/B面 (A/B)杉並区スポーツ推進委員の会・体力測定=午後1時30分～4時 |
| | C/D面 (D)ガーデンゴルフ=午後1時30分～4時 |
| テニスコート奥のスペース | ペタンク=午後1時30分～4時 |
| ホール(正面・左奥) | 釣魚連展示・ゲーム=午前9時30分～午後5時 |

※アリーナ・小体育室の種目に参加する方は、室内用の運動靴を持参してください。

及部コーチ(申込) 園電話または直接、10月25日までに上井草スポーツセンター(上井草3-34-1 ☎3390-5707)へ 他10月26日以降、定員に空きがある場合は区外の方も申し込みできます

●ノルディックウォーキングを楽しむ会

ノルディックウォーキングは、北欧生まれの、ボールを持って行う歩行運動です。

時11月3日(祝)午前10時集合 場スポーツハイツ(堀ノ内2-6-21) 師全日本ノルディック・ウォーク連盟公認指導員 定5km程度を自力で歩ける方 定20名(申込順) 費500円(保険料含む。別途ボールレンタル料316円) (申込) 園電話で、スポーツハイツ ☎3316-9981 へ 他①歩きやすい靴と服装で、リュックサック・帽子・飲み物・タオルなどを持参してください②長寿応援対象事業

●障害者水中運動「アクアムーブメント」

ゲームやボールを使用した水中運動で、プールを楽しみます。

時10月28日(日)午後0時45分～1時55分 場上井草スポーツセンター 園6～12歳で知的・身体に障害があり、水慣れができている方、自力歩行ができる方(身長110cm未満のお子さん・視覚障害のおさんは保護者同伴) 定20名(申込順) 費500円(保護者無料) (申込) 園電話または直接、10月27日までに上井草スポーツセンター(上井草3-34-1 ☎3390-5707)へ 他①10月21日以降、定員に空きがある場合は区外の方も申し込みできます②写真・ビデオ(携帯電話含む)などの撮影はできません

●高井戸温水プールの教室

①身体障害者水泳教室

時11月3日(祝)・10日(出)・17日(出)・24日(出) 午前9時30分～11時(計4回) 園区内在住・在勤・在学・通所の小学生以上で身体に障害のある方 定5名(抽選) 費無料

②小学生水泳スクール(初心者)

水慣れから、水泳の基礎を学べます。 時11月12日(月)・26日(月)、12月3日(月)・10日(月)・24日(月)午後4時30分～5時20分(計5回) 園区内在住・在学の小学生 定15名(抽選) 費6500円(当選した方は10月31日までに、同プール窓口で入金手続きをして

ください)

③幼児水泳スクール

水慣れから、水泳の基礎を学べます。

時11月12日(月)・26日(月)、12月3日(月)・10日(月)・24日(月) 午後3時30分～4時20分(計5回) 園区内在住で4～6歳の就学前のお子さん 定15名(抽選) 費6500円(当選した方は10月31日までに、同プール窓口で入金手続きをしてください)

④初心者水泳教室

呼吸付きのクロールを目指します。

時11月12日(月)・26日(月)、12月3日(月)・10日(月)・24日(月)午前10時～10時50分(計5回) 園区内在住・在勤・在学で16歳以上の方 定10名(抽選) 費4000円(当選した方は10月31日までに、同プール窓口で入金手続きをしてください)

—— 〈いずれも〉 ——

場高井戸温水プール(申込)往復ハガキ(9面記入例参照)に性別と参加希望教室名、①は障害の程度、泳力も書いて、10月18日(必着)までに高井戸温水プール(〒168-0072高井戸東3-7-5)へ 園同プール ☎3331-7841 へ 水泳帽子が必要です(必ず水泳帽子の前面に名前を書いてください)

その他

●阿佐ヶ谷チャレンジ運動会スタッフ募集～スタッフ説明会を開催します

若者が主体となってイベントを開催します。当日の運営スタッフになって地域の新しい仲間をつくりませんか。

阿佐ヶ谷チャレンジ運動会は、11月23日(祝)午前10時～午後3時に杉並第一小学校(阿佐谷北1-5-27)で開催し、大縄とび、リレーなどを行う予定です。

時11月16日(金)午後8時30分～9時30分 場阿佐谷会議室(阿佐谷北2-18-17) 園区内在住・在勤または杉並に縁のある方で、20～30歳代の方 定10名程度(申込順) (申込) ファクスまたはEメール(9面記入例参照)で、11月14日までに社会教育センター 係 ☎3317-6620 へ shakyo-c@city.suginami.lg.jp へ 園同センター ☎3317-6621 へ 企画会議からの参加も可能です。詳細は、お問い合わせください

ハガキ・ファクス・Eメール 申し込み記入例

(1) 行事名・教室名
(2) 郵便番号・住所
(3) 氏名(フリガナ)
(4) 年齢
(5) 電話番号
1人1枚

申込先の住所・ファクス番号・Eメールアドレスは、各記事の申込でご確認ください。住所が記載されていないものは、区役所〇〇課(〒166-8570阿佐谷南1-15-1)へお申し込みください。

※往復ハガキの場合は返信用の宛先も記入。
託児のある行事は託児希望の有無、お子さんの氏名と年齢も記入。

催し EVENT

■高井戸中学校～平和のシンボル“アンネのバラ”秋の一般公開

35年前にアンネ・フランクの父・オットー氏から贈られた「アンネのバラ」を一般公開します。

時10月20日(出)～25日(木)午前9時～正午 場高井戸中学校正門脇の花壇(高井戸東1-28-1) 費無料(申込)当日、直接会場へ 高井戸中学校 ☎3302-1762



■天文の夕べ 観望会

科学館の望遠鏡で月を観察します。雨天・曇天の場合は天文の話をしていただきます。

時10月27日(出)午後6時～8時 場科学館(清水3-3-13) 区内在住・在勤・在学の方(小中学生は保護者同伴) 定140名(先着順) 費無料(申込)当日、直接会場へ 科学館 ☎3396-4391 他エレベーター・エスカレーターはありません。車での来館はご遠慮ください

■すぎなみウェルネスDAY 2012

子どもたちが主体的に生きる基盤となる「生きる力」を育むために、子どもたちの生活を「運動」・「食育」・「生活習慣」の3つの視点から捉えた総合イベントを開催します。

時10月27日(出)午前9時～午後4時 場杉並第十小学校(和田3-55-49) ①運動部門=サッカー教室(協力=東京ヴェルディ)、長縄グランプリ②食育部門=中学生の作品展示(食育に関するテーマ)、学校給食実物展示(小中各5校)、企業による食育教室・展示③生活習慣部門=午前10時30分～正午=講演会「食べて強くなる!子どものスポーツ栄養講座」 師③管理栄養士・北村実穂子 定③150名(先着順。杉並第九小学校の特製弁当付き) 費無料(申込)当日、直接会場へ(①運動部門は各区立学校を通じて事前申し込みのため、当日は見学のみとなります) ①運動部門=済美教育センター ☎3311-0021 ②③食育・生活習慣部門=学務課保健給食係 雨天時、運動部門は杉並第三小学校(高円寺南1-15-13)、和田小学校(和田2-30-21)、高南中学校(和田3-40-10)、和田中学校(和田2-21-8)を予定

■映画会「シルク・ドゥ・シネマ～映画のサーカス」

「ちいさなひとのえいががっこう」が主催する16ミリ親子映画会です。今回は、サーカスをテーマにしたアニメーションや実写劇映画を上映します。上映の合間には、16ミリ映写機を見学します。

時10月27日(出)午後2時～3時45分 場中央図書館(荻窪3-40-23) ①上映作品=「ウサギさんの夢ウサギとライオン」、「トム&ジェリー ジャンボ」(予定)ほか 区内在住の親子ほか 定50名(先着順) 費無料(申込)当日、直接会場へ 中央図書館 ☎3391-5754

■第1回 車座トークwith高円寺みらい塾～すぎなみの未来への架け橋

「ワールドカフェ」で地域の人と出会おう!“市民”になるってどんなことなのか話そう!

時10月28日(出)午後2時～4時 場高円寺コモンズ(高円寺南3-66-3高円寺ストリート7番街) 区内在住・在勤・在学または杉並に縁のある方 定30名程度(先着順) 費無料(申込)当日、直接会場へ 社会教育センター ☎3317-6621

すぎなみ環境情報館

◇人と自然にやさしくなれる対話式絵本の読み聞かせ

時11月10日(出)午前10時30分～正午 場あんさんぶる荻窪(荻窪5-15-13) 内演目=「てぶくろ」「かいじゅうたちのいるところ」ほか 師こどもの成長を護る杉並ネットワーク代表・井原太一ほか 区内在住・在学の2歳～小学生とその保護者(大人だけの参加も可) 定25名(申込順) 費無料(申込) 電話で、すぎなみ環境情報館 ☎3398-3191へ

◇「かんきょうアイデア展」応募作品の展示と表彰式

住みよい地球のために、みんなの知恵が大集合! レポート・リサイクル作品・自然の恵みの3部門の展示があります。

時・場展示=①10月19日(金)～23日(火)午前10時～午後4時=リサイクルひろば高井戸(高井戸東3-7-4) ②10月26日(金)～11月4日(日)午前9時～午後9時=あんさんぶる荻窪3階(荻窪5-15-13) / いずれも、最終日は午後1時まで▷表彰式=11月4日(日)午後2時=あんさんぶる荻窪3階 費無料(申込)当日、直接会場へ すぎなみ環境情報館 ☎3398-3191 またはリサイクルひろば高井戸 ☎3331-4360 / 水・木曜日休館 他受賞作品は、11月7日(水)・8日(木)に区役所1階ロビーで展示します

リサイクルひろば高井戸

◇フリーマーケットinリサイクルひろば高井戸

時11月3日(祝)・4日(日)午前10時～午後1時 区内在住・在勤の方(業者出店不可) 定募集区画=各日12区画(抽選) 費1区画1000円(申込)往復ハガキ(記入例参照)に希望日も書いて、10月20日(必着)までに同ひろばへ 他車での搬入・来場はできません

◇裂き織り体験

織り機で、裂いた古布を織ります。

時11月5日(月)午前10時30分～午後0時30分 区内在住・在勤・在学の方 定10名(申込順) 費100円(申込) 電話で、同ひろばへ

◇包丁研ぎを習おう

自分で研ぎあげる技能を取得しましょう。

時11月10日(出)①午前11時～正午②午後1時～2時 区内在住・在勤・在学の方 定各回5名(抽選) 費無料(申込)往復ハガキ(記入例参照)に希望時間も書いて、10月31日(必着)までに同ひろばへ 他長寿応援対象事業

— (いずれも) —

場・同リサイクルひろば高井戸(〒168-0072高井戸東3-7-4) ☎3331-4360 / 午前10時～午後6時。水・木曜日休館

講演・講座

■やってトライ・健康エアロビクス

軽快なリズムにのって、誰にでもできます。

時10月31日(出)午後1時30分～3時 場高井戸地域区民センター(高井戸東3-7-5) 師ラビアンローズ・インストラクター 区内在住・在勤の方 定80名(申込順) 費無料(申込) 電話で、高井戸保健センター ☎3334-4304 他①運動のできる服装で、上履き・飲み物を持参してください②高井戸保健センター健康づくり自主グループ山菜葉の会の企画です

(ゆうゆう館協働事業)

ゆうゆう館は高齢者向け施設ですが、区内に指定がなければ区内在住・在勤・在学の方ならどなたでも参加できます。

| ゆうゆう館名 | 内容 | 日時 |
|------------------------------------|------------------------|-----------------------------------------------------------|
| 浜田山館(浜田山4-18-31) ☎・FAX3315-7815) | 無理なく身体に優しい「健康太極拳」初心者歓迎 | 11月4日から毎月第1(日)、午前10時～11時30分 費1回300円 |
| 永福館(永福2-4-9) ☎・FAX3321-6632) | ①後見人制度②相続・贈与について2回シリーズ | ①11月17日(出)②24日(出)午前10時～正午 定30名 費1回800円(資料代含む) |
| 馬橋館(高円寺南3-16-14) ☎・FAX3315-1249) | みんなで歌おう。秋の歌・思い出の歌・愛の歌 | 10月27日(出)午前9時30分～11時30分 区内在住の方 費1回500円(茶葉付き) |
| 桃井館(桃井1-35-2) ☎・FAX3399-5025) | エンディングノート/これからの人生計画 | 10月20日(出)午後2時～4時 費500円 |
| 堀ノ内松ノ木館(松ノ木2-38-6) ☎・FAX3315-7760) | バイオリンの調べ/クラシックコンサート | 11月6日(火)午前11時～正午 費500円 他演奏=松原督 |
| 大宮前館(宮前5-19-8) ☎・FAX3334-9640) | 音大講師と童謡・世界の名曲を歌う①初級②中級 | 毎月第1(木)①午後2時～3時30分 費1回700円②3時45分～5時15分 費1回1000円、①②参加1500円 |

※申し込み・問い合わせは、各ゆうゆう館へ。第3日曜日は休館です。いずれも長寿応援対象事業です。

吾妻の朝市

交流自治体・群馬県東吾妻町の新鮮な農産物を販売します。今年度最後の開催です。

時10月25日(休)午前10時～午後1時(売り切れ次第終了) 場区役所中杉通り側入り口前 申込当日、直接会場へ 文化・交流課 他買い物袋を持参してください

■産後太り解消!美ママ講座

時11月5日(月)・12日(月)・19日(月)午後1時30分～3時30分 場荻窪保健センター3階(荻窪5-20-1) 内①妊娠中に増えた体重はどこへ?産後のからだのひみつ②産後のところどころからのセルフケア③産後のかんたんごはん、離乳食への応用(試食付き) 師①河北総合病院産婦人科医師・山田陽子②マドレポニータインストラクター・竹下浩美③栄養学講師・牧野直子 区内在住で産後太りに悩む産後6カ月までの女性と赤ちゃん(3回とも出席できる方を優先) 定15組(申込順) 費無料(申込) 電話で、荻窪保健センター ☎3391-0015へ

■ハロウィーンファミリー食育講座～パパと子供のわくわくクッキングとキラキラママのヨガ講座

時10月28日(日)午前9時30分～午後1時 場高円寺保健センター(高円寺南3-24-15) 内①調理実習「あんかけ焼きそば、かぼちゃプリン」(対象=お父さんとお子さん)②ヨガ講座(対象=お母さん) 師②ヨガインストラクター・出口真知子 4歳～小学校低学年程度のお子さんの家族 定12家族(申込順) 費保護者2名1組600円、子供1人150円(託児の子供は無料) (申込) 電話で、高円寺保健センター ☎3311-0116 他第二子等の託児あり(事前申込制)

■思春期講座「高校生活に向けて中学生とその保護者が大切にしたいこと」

中学生の保護者向け。家庭や学校で大切にしていること、高校受験を控えた子供への支援のあり方など。

時11月8日(休)午前10時30分～正午 場児童青少年センター 内高等学校長の講座、質疑応答 師都立豊多摩高等学校長・奈良隆 区内在住・在学の中学生の保護者、中高生支援団体関係者など 定80名(申込順) 費無料(申込) 電話または直接、児童青少年センター(荻窪1-56-3) ☎3393-4760 / 月曜日休館)へ 他車での来場はご遠慮ください

■区内大学連携講座 杉並の歴史を訪ねて～東京女子大学「建築散歩」

キャンパスの登録有形文化財を講師の解説とともに見学します。

時11月4日(日)午前10時～正午 場東京女子大学(善福寺2-6-1) 師日本大学教授・大川三雄 区内在住・在勤・在学の方 定40名(抽選) 費無料(申込)往復ハガキ(記入例参照)で、10月24日(必着)までに生涯学習推進課管理係へ 同関係



| 名称・会場 | 内容／講師 | 開催日・時間 | 定員 | 費用 | 申込／締切 | |
|---------------------------------------------------------------------|-----------------------------------------|---------------------------------------------------------------------------------------------------------------------------------------------------------|------------------------------------------|-----|-------------------|-------------------|
| ●高円寺地域区民センター協議会 (〒166-0011梅里1-22-32 高円寺地域区民センター内 ☎3317-6614) | | | | | | |
| 催 | ★協働事業 秋の野川 ～深大寺ウオーキング | 自然の恵み豊かな野川流域は動植物の宝庫です。秋の紅葉を眺めながら深大寺まで歩いてみませんか▷行程＝JR中央線東小金井駅南口(集合)→栗山公園→武蔵野公園→野川公園→近藤勇生家跡→龍源寺→水車小屋→飛燕掩体壕→調布飛行場→野川→深大寺(解散)約8km/NPO法人杉並さわやかウオーキング▷長寿応援対象事業 | 11月22日(休)午前9時～午後0時30分 | 60名 | 300円 (保険料、資料代) | 10月27日 (2名連記可) |
| 講 | 楽しい水中ウオーキング 場杉十小温水プール (和田3-55-49) | 水中ストレッチ・ウオーキングで健康増進!(名前入りの水泳帽を持参してください。水泳帽がないと入場できません)／武藤孝子▷長寿応援対象事業 | 11月13日(火)・20日(火)・27日(火) 午後1時～3時(計3回) | 30名 | 300円 (保険料含む) | 10月27日 |
| | フラワーアレンジメント 場高円寺地域区民センター | 「クリスマステーブルアレンジメントや天使の器にプリザードフラワーとリボンを使ったアレンジメント」を作ってみませんか／フラワーアレンジメント華の会・相原政江▷長寿応援対象事業 | 11月30日(金)、12月7日(金) 午後1時30分～3時30分(計2回) | 20名 | 2500円 | 10月27日 |

| | | | | | | |
|---------------------------------------------------------------------|------------------------------------------|--------------------------------------------------------------------------------|--|--|--|------|
| ●高井戸地域区民センター協議会 (〒168-0072高井戸東3-7-5 高井戸地域区民センター内 ☎3331-7980) | | | | | | |
| 催 | 上高井戸集会所まつり 場上高井戸区民集会所 (上高井戸1-15-5) | 11月4日(日)午前10時～午後3時(雨天実施) 高井戸ばやし、野菜・草花・つきたて餅・その他模擬店、自主グループ作品展示、各種演芸等を予定しています | | | | 当日直接 |

| | | | | | | |
|----------------------------------------------------------------------|-------------------------------------------------------------------------|----------------------------------------------------------------------------------------------------------------------------------------------|--------------------|-----|----|--------|
| ●永福和泉地域区民センター協議会 (〒168-0063和泉3-8-18 永福和泉地域区民センター内 ☎5300-9412) | | | | | | |
| 催 | 土曜日の音楽会 コール・アーベントとコーラ スしましよ&ミニコンサート 場下高井戸区民集会所 (下高井戸3-26-1) | 1967年に区内で生まれた合唱団です。体験会ですので合唱に興味のある方、ぜひ一緒にハモリませんか▷出演＝混声合唱団コール・アーベント、阿部佳津子(指揮)、南雲彩(ピアノ)▷曲目＝体験曲、心の四季より「山が」。ミニコンサート、心の四季、フォーレ作曲レクイエム、声楽、ピアノ、ソロほか | 11月10日(土)午後6時 | 80名 | 無料 | 当日直接 |
| 講 | ベルギー留学で得られた ヨーロッパ留学の真髄 場永福和泉地域区民センター | ベルギーに留学し最先端の土木技術の学位を取得した経験を基に、留学を志す若い人に留学の奥深さと北欧の歴史風物などもお話しします／工学博士・金井重雄▷長寿応援対象事業 | 11月11日(日)午後2時～4時 | 50名 | 無料 | 11月1日 |
| | 「日本の伝統竹工芸」 の美を語る 場永福和泉地域区民センター | 日本の独特な竹工芸の美しさや奥深さを、郷土の名匠(紫綬褒章受章者)のお話と実演、さらに展示品を通して味わってみませんか／日本工芸会正会員・田中旭祥▷長寿応援対象事業 | 12月1日(土)午後2時～3時30分 | 40名 | 無料 | 11月20日 |

●住民は地域社会の主人公
わが町会
「天沼二丁目三よし会」
天沼二丁目三よし会

町会名がア行のAで始まり、数字が二、三と続く語呂の良さ。好きな町会名です。「三よし」とは、「明るい」「仲のよい」「暮らしよい」に由来し、この三つは私たちがいつの時代にも日々の生活を営む上での基本であり、そのことを心掛けるながら歩んで来た町会の歴史を誇りに思っています。

私が町会長に就任した直後に「3・11東日本大震災」が発災し、最初はその猛威をほうぜんと感じていた私も、翌々日には町会の役割の重大性を痛切に感じていました。

日本は世界一の地震国であり、地震発生率は世界平均の80倍というものですが、恵みも大きく、美しい山河と景観、豊かな温泉、肥沃な大地と海岸線など、感謝しても尽きることのないほどで、国家の財産であると考えています。

ところが最近、首都直下型地震の脅威が大きく加わり、深刻さの方は一段と増しています。

並ぶように、「荻窪駅周辺まちづくり」計画が登場して



▲天沼二丁目三よし会「組長会議」

来ました。こちらが明るく希望に満ちた話であり、自分の町が再生し、発展して行く姿を目に浮かべるのは誰でも楽しいと思います。

明暗二つの事案を上手に効果的に結び付けていけば答えは「明」となり、そのように運ぶのを基盤で支えるのが町会の仕事だと思っています。

このことを言い換えれば、「大震災対策」と「まちづくり」は表裏一体の関係にあり、「大震災対策」を推進すれば、同時に「まちづくり」も前進すると考えます。

これを実現していくために最も大切なことは、地域住民の皆さんが自分の事と意識して活動に参加協力してくださることであり、同じくらいに重要なのが(区政)、(民)(区民・町会等)、(区議会)の協力と協働であると強く思っています。

「大震災対策」と「まちづくり」で、わが町が一層「明るい」「仲のよい」「暮らしよい」町になると信じて、これからも日々努力を積み重ねていきます。

(会長 中原徹)

「杉並区中学校対抗駅伝大会2012」コース



12月9日(日)に開催する「杉並区中学校対抗駅伝大会2012」実行委員会では、寄付金で大会を応援して下さる協賛者を募集します。

()内は申込締め切り日です。

- ◇運営協賛金=10万円(11月16日)
- ◇プログラム広告=2万~15万円(10月31日)
- ◇ステージパネル広告=10万円(10月31日)
- ◇速報版広告=7万円(10月31日)
- ◇選手ゼッケン=20万円(10月31日)
- ◇スタッフ軍手=5万円(10月31日)

【申し込み】電話、ファクスまたはEメールに、氏名または団体・会社名、電話番号、団体・会社の場合は担当者名も書いて、中学校対抗駅伝大会2012実行委員会事務局(スポーツ振興課内) ☎5307-0766FAX5307-0693✉sp-sinko@city.suginami.lg.jpへ

中学校対抗駅伝大会
2012協賛者募集

問い合わせは、中学校対抗駅伝大会2012実行委員会事務局 ☎5307-0766へ。

コミュニティ通信

地域区民センター協議会が企画する催し・講座など

申し込みは、往復ハガキで、各締切日(必着)までに直接該当の地域区民センター協議会へ(抽選)。記載は右記入例を参照。詳しい内容は、直接該当の地域区民センター協議会へお問い合わせください。

【マークのみかた】 **知**=お知らせ **催**=催し **講**=講座 **募**=募集

往復ハガキ記入例

〈1人1枚〉

- ①行事名②郵便番号・住所
- ③氏名(フリガナ)④年齢
- ⑤電話番号⑥託児ありの行事は子供の氏名・年齢
- ※返信用ハガキに宛先を記入してください。

各地域区民センター協議会への問い合わせは、月～金曜日午前8時30分～午後5時(祝日、年始年末を除く)

★協働事業とは、地域課題の解決に向けて、地域のさまざまな団体と企画段階から連携して実施する事業です。

| 名称・会場 | 内容/講師 | 開催日・時間 | 定員 | 費用 | 申込/締切 |
|-------|-------|--------|----|----|-------|
|-------|-------|--------|----|----|-------|

●井草地域区民センター協議会 (〒167-0022下井草5-7-22 井草地域区民センター内 ☎3301-7723)

| | | | | | | |
|----------|----------------------------------------|------------------------------------------------------------------------------------------------------|-----------------------------------------------------|-----|-------|--------|
| | 八成まつり 場八成分集会所 (井草1-3-2) | 11月4日(日)午前10時～午後3時 地域の皆さんと行く秋を楽しみましょう。作品展示、芸能発表、工作教室、模擬店(地元産の野菜、鉢花は毎年大好評です)など | | | | 当日直接 |
| 催 | おもちゃの病院 場井草地域区民センター | こわれたおもちゃを修理します(実費がかかる場合があります) / 長凡ほか | 11月10日(土)・24日(土) 受付=午後1時30分～3時 | — | 無料 | 当日直接 |
| | リコーダーとリュートによる 古楽器の調べ 場井草地域区民センター | バロック音楽やグリーンズリースなどなじみのある曲をリコーダーとリュートのやさしい音色でひととき癒やされてみませんか▷ 出演 =柿原順子(リコーダー)・金子浩(リュート)▷長寿応援対象事業 | 11月10日(土)午後2時～4時 | 40名 | 無料 | 10月29日 |
| 講 | ベルベットで作る クリスマスツリー 場井草地域区民センター | クリスマスだけでなく四季をとおして楽しめる立体のクリスマスツリーを作ります。ベルベット地に綿を入れビーズやスパンコールを縫い込み、リボンやチェーンで仕上げます / 吉田美津子▷長寿応援対象事業 | 10月25日(木)、11月8日(木)・22日(木) 午後2時～4時(計3回) | 12名 | 2500円 | 10月18日 |
| | 初めての中国語講座 場井草地域区民センター | 中国語だけでなく、中国の歴史や文化などあれこれと一緒に楽しく学びましょう / 郭明佳▷長寿応援対象事業 | 11月5日(月)・12日(月)・19日(月)・26日(月) 午後1時30分～3時30分(計4回) | 20名 | 100円 | 10月23日 |
| | 楽しみながら作る 「花の折り紙」講座 場井草地域区民センター | 花の折り紙(ヒマワリ・サクラ・バラ・チューリップなど)を皆さんと一緒に楽しみながら作りましょう / 佐藤正義▷長寿応援対象事業 | 11月8日(木)・22日(木)・29日(木) 午後1時30分～3時30分(計3回) | 12名 | 200円 | 10月29日 |

●西荻地域区民センター協議会 (〒167-0034桃井4-3-2 西荻地域区民センター内 ☎3301-0815)

| | | | | | | |
|----------|-------------------------------------------|-----------------------------------------------------------------------------------------------------------------------------------------------------|-----------------------------------|-----|-------|--------|
| 催 | ★協働事業 スポーツ健康フォーラム2012 場西荻地域区民センター | ユニカール・キンボール・キックターゲットなどのニュースポーツを紹介し、体験します。小中学生などにはヒップホップダンスで体を動かすのも楽しみです。全種目体験者には参加賞をプレゼントします▷ 対象 =小学生以上の方(低学年は保護者同伴)▷体育室では、はだまたは運動靴を持参してください | 11月17日(土)午前10時～午後4時 | — | 無料 | 当日直接 |
| 講 | 描いてみませんか絵手紙 場西荻地域区民センター | ハガキに季節感のある絵を描いてちょっとした書を添える絵手紙。思いがっぴい詰まった自分流の作品を送りましょう / 日本絵手紙協会公認講師・矢島明美▷1歳～就学前の託児あり(事前申込制。子育て応援券利用可)▷長寿応援対象事業 | 11月13日(火)・27日(火) 午前10時～正午(計2回) | 20名 | 600円 | 10月29日 |
| | かわいい小鳥のブローチ作り 場西荻地域区民センター | 人気のカワセミのブローチを作りませんか。見本を見ながら型抜きしたアクリル製のブローチに色塗りをします / 土田諒弘▷長寿応援対象事業 | 11月19日(月)午前10時～正午 | 20名 | 550円 | 11月5日 |
| | プリザーブドフラワーで作る クリスマスアレンジ 場西荻地域区民センター | 今流行の、プリザーブドフラワーを使って、クリスマスのアレンジメントを作りませんか。毎年飾ることがができます / 富永はるみ▷1歳～就学前の託児あり(事前申込制。子育て応援券利用可)▷長寿応援対象事業 | 11月20日(火)午前10時～午後0時30分 | 20名 | 2500円 | 11月6日 |

●荻窪地域区民センター協議会 (〒167-0051荻窪2-34-20 荻窪地域区民センター内 ☎3398-9127)

| | | | | | | |
|----------|------------------------------------------------------|----------------------------------------------------------------------------------------------------------------------------|------------------------------------------|-----|----------------------|--------|
| 催 | おかげさまで20周年 本天沼集会所まつり 場本天沼区民集会所 (本天沼2-12-10) | 11月4日(日)午前9時30分～午後4時 利用グループの作品展示、合唱、大正琴、群馬県吾妻産の直送農産物の販売、包丁研ぎ ほか。模擬店(おでん、中華まんじゅう、綿あめなど)もあり。先着300名にスタンプラリーで空くじなしの抽選会があります | | | | 当日直接 |
| 講 | 楽しい朗読 場荻窪地域区民センター | 詩・小説などの作品を作者の気持ちになって、ダイナミックに声を出して表現してみましょう / 岡根子▷長寿応援対象事業 | 11月1日(木)・9日(金)・16日(金)・23日(金)午後2時～4時(計4回) | 35名 | 300円 (資料送付代含む) | 10月21日 |
| | 季節の飾り物(2)正月飾り 場荻窪地域区民センター | こだわりの正絹生地を使って、季節を感じられる小物を作ります。獅子や稲穂など縁起物を取り入れた可愛い小物で新しい年を迎える準備をしませんか / 宇田川恵美子▷長寿応援対象事業 | 11月15日(木)・29日(木) 午後2時～4時(計2回) | 15名 | 200円 (別途材料費1000円) | 10月21日 |

●阿佐谷地域区民センター協議会 (〒166-0004阿佐谷南1-47-17 阿佐谷地域区民センター内 ☎3314-7215)

| | | | | | | |
|----------|----------------------------------------------|---------------------------------------------------------------------------------------------------------------------|------------------------------------------------------------|-----|--------------|--------|
| 催 | 土ようえほんとおはなしの会 場阿佐谷地域区民センター | 読書の秋です! 楽しい絵本と紙芝居でたのしんでください / miyoyoの紙芝居 | 10月20日(土)午後3時～4時 | 30名 | 無料 | 当日直接 |
| | 読書講演会 場阿佐谷地域区民センター | 新しいスタイルの読書講演会です。「思い出トランプ」を中心に向田邦子の世界をのぞいてみませんか? 教材プリントはこちらで準備します / 青木笙子 | 10月26日(金)午後1時30分～3時30分 | 30名 | 無料 | 10月19日 |
| | 「コミュニティすくーる」 天桂寺、須賀神社、田端神社、 中道寺方面の歴史散歩 | 私たちが住んでいる杉並の暮らしについて、頭の中でしばしタイムスリップしてみませんか? キーワードは「地名発祥」「成宗富士」「天保用水(地下トンネル)」「木槌」杉並の不思議にアプローチ! / 杉並郷土史会・新村康敏▷長寿応援対象事業 | 11月17日(土)午前9時～午後0時30分 ▷ 集合場所 =区役所青梅街道側入り口前(少雨実施) | 30名 | 50円 (保険料) | 10月31日 |
| 講 | 歌舞伎の魅力を探る 場阿佐谷地域区民センター | 歌舞伎は平面的に捉えることのできないさまざまな顔を持っています。今回はその中から重要な五つの要素「脚本・おどり・ケレン・主役と脇役・家の芸と襲名」について学びます / 馬場順▷長寿応援対象事業 | 11月2日～30日の毎週金曜日、 午前10時～正午(計5回) | 40名 | 200円 | 10月20日 |

みる・きく・さわる オーケストラ！ 日本フィル春休みオーケストラ探検

杉並公会堂で丸ごと一日、思い切り音楽を体感しよう！
オーケストラ・コンサートを中心に杉並公会堂全館が一日中、音楽のテーマパークに！ たくさんのお子たちにオーケストラとホールを好きになってもらえるような企画が盛りだくさん。楽器体験ほか楽しい探検イベントを開催します。

【日にち】25年3月31日(日) 【場所】杉並公会堂(上荻1-23-15)

◇日本フィルコンサート

【時間】①午後1時②午後4時
【出演】海老原光(指揮)、江原陽子(司会)、日本フィルハーモニー交響楽団(管弦楽)
【対象】4歳以上の方
【費用】2500円(子育て応援券利用可)
【チケット発売日】10月26日(金)



▲海老原光 ▲江原陽子

◇探検イベント

【内容】オーケストラの楽器リレーコンサート・楽器体験など
【対象】コンサートチケットを購入の親子



— (いずれも) —

【申し込み】電話で、杉並公会堂 ☎5347-4450へ
【問い合わせ】日本フィル・サービスセンター ☎5378-5911 (月～金曜日 午前10時～午後5時。祝日を除く)
【その他】託児あり(マザーズ ☎0120-788-222へ事前申込、有料)



大田黒公園周辺地区景観まちづくり イベント～ピアノコンサート

時11月3日(祝)午後1時～2時30分 大田黒公園(荻窪3-33-12) 内出演=高橋悠治(ピアノ)▷曲目=モーツァルト「ロンドイ短調」ほか定40名(抽選)費2000円(申込)往復ハガキ(9面記入例参照。2名まで連記可)で、10月22日(必着)までにまちづくり推進課景観係へ同係(当選後のキャンセルはできません)



▲故大田黒元雄氏が愛用したピアノ

2区合同解説会 「長屋門見くらべ聴きくらべ」

旧井口家住宅長屋門(杉並区)と旧谷岡家住宅表門(世田谷区)を見学する、世田谷区との合同解説会を行います。建物の見どころや長屋門があった地域の歴史環境など、ふたつの長屋門の特色について分かりやすく解説します。



▲旧井口家住宅長屋門

時11月3日(祝)午前10時～午後3時(午前10時から世田谷区。午後1時から杉並区) 場世田谷区立次大夫堀公園民家園(世田谷区喜多見5-24-14)、杉並区立郷土博物館(大宮1-20-8) 定10名(抽選)費100円(入館料) (申込)往復ハガキ(9面記入例参照)に郷土博物館出発が世田谷区へ直接集合かも書いて、10月23日(必着)までに郷土博物館(〒168-0061 大宮1-20-8)へ同郷土博物館 ☎3317-0841(会場間はマイクロバスで移動。杉並区から出発希望の方は、午前9時15分に郷土博物館へ集合してください。東京文化財ウィーク2012参加事業です)

郷土博物館へ行ってみよう

郷土博物館は、杉並区の歴史や文化に関する調査・研究、資料収集を行い、展示や講座などを通して、広く区民、児童・生徒の皆さんの学習の場となるよう努めています。お気軽にお立ち寄りください。

— 問い合わせは、郷土博物館 ☎3317-0841 または 郷土博物館分館 ☎5347-9801 へ。

本館の催し

【場 所】大宮1-20-8 【電 話】☎3317-0841 【休館日】毎週月曜日・毎月第3木曜日(祝日の場合は、翌日)、12月28日～1月4日



特別展「杉並のあゆみ」

杉並区80年の歩みを「農村としての杉並」「住宅地としての杉並」「タワーとオリンピックの時代の杉並」の3つの視点でたどる展示会を開催しています。また、それぞれの時代の食べ物やおもちゃなどのミニ展示、明治・昭和・平成の名時代のまちの変遷をパソコンでたどる展示なども取り入れ、さらに入場者には、家族の歴史も書き込める「参加型年表 杉並とわがやのあゆみ」や記念ファイルを差し上げます。

時11月25日(日)までの午前9時～午後5時 費各100円(観覧料。中学生以下無料) (申込)当日、直接会場へ

◇古文書講座

江戸時代の庶民にかかわる史料を中心に、杉並区内の史料を交えて読みます。本講座は、6月に開催された古文書講座と同内容です。

時11月10日(土)・17日(土)、12月1日(土)・9日(日)午後2時～4時(全4回要出席) 師国文学研究資料館准教授・西村慎太郎(区内在住・在勤・在学の方) 定30名(抽選) 費400円(申込)往復ハガキ(9面記入例参照)に在勤・在学の方は勤務先または学校名も書いて、10月28日(必着)までに郷土博物館へ

◇古民家で体験！昔の暮らし

江戸時代に建てられた古民家で昔の暮らしを肌で

●「杉並のあゆみ」関連講演会●

①東京の郊外化と井荻土地区画整理

時10月21日(日)午後2時～4時 師首都大学東京名誉教授・高見澤邦郎

②阿佐ヶ谷：中央線がなかった時代

時11月3日(祝)午後2時～4時 師法政大学教授・陣内秀信

③東京新女子街 高円寺

時11月18日(日)午後2時～4時 師評論家・三浦展

— (いずれも) —
定各60名(先着順) 費各100円(中学生以下無料) (申込)当日、直接会場へ(各日、午後1時から整理券を配布)

感じてみませんか。

時10月27日(土)午後1時30分～3時30分 内解説=旧篠崎家住宅主屋、旧井口家住宅長屋門(ビデオ上映あり)、杉並の農業▷体験=足踏み脱穀機など、昔の農具で稲の脱穀など 費100円(観覧料。中学生以下無料) (申込)当日、直接会場へ

◇年中行事「十三夜」

十三夜は旧暦9月13日に行われる行事で「栗名月」ともいわれます。郷土博物館では、栗やイモなどをかざり、行事の紹介をします。

時10月27日(土)・28日(日)午前9時～午後5時 費100円(観覧料。中学生以下無料) (申込)当日、直接会場へ

分館の催し

【場 所】天沼3-23-1 天沼弁天池公園内
【電 話】☎5347-9801
【休館日】本館と同じ

◇子供の祝い事と遊びの道具

子供にまつわる人生儀礼(安産祈願、初宮参り、七五三など)や遊びの道具、遊び方を通して子供の成長過程を紹介します。

時展示期間=10月20日(土)～25年1月20日(日)午前9時～午後5時

◇昔のおもちゃで遊ぼう

羽子板、ペーゴマ、メンコ、玉すだれなど、昔のおもちゃを使って遊びます。

時10月28日(日)、11月4日(日)、12月16日(日) / いずれも午後1時～3時 (汚れても良い服装でお越しください)



◇杉並にたくさん工場があった頃

昭和30年代初め頃には1600軒もの工場が稼働していました。その頃の杉並と町工場の様子を紹介しています。

時11月18日(日)までの午前9時～午後5時▷展示解説=10月27日(土)午後1時～4時

— (いずれも) —
費無料(申込)当日、直接会場へ



還付金詐欺にご注意ください

区役所などの職員を装い「医療費」「保険料」「税金」が還付されるからと、携帯電話でATMの操作を指示し、お金をだまし取る還付金詐欺が急増しています。還付金の手続きをATMで行うことは絶対にありません。このような電話を受けたら警察に通報してください。