

9ぎなみ



支えあい共につくる
安全で活力あるみどりの住宅都市 杉並

発行/杉並区
編集/広報課
〒166-8570杉並区阿佐谷南1-15-1

区の代表電話 33312-2111
FAX3312-9911 (広報課直通)
http://www.city.suginami.tokyo.jp/

25年度 下半期 区の財政状況をお知らせします	…… 2
「臨時福祉給付金」などの 申請書を発送しました	…… 3
就労支援センターへ行く	…… 7
27年4月から「子ども・子育て 支援新制度」が始まります	…… 8・9
農家に学ぶ！野菜作り 農業体験農園の利用者募集	…… 16

熱中症にご注意を！

～日頃からできる熱中症の予防法

熱中症の発生は、7～8月がピークになります。一人一人が熱中症の正しい知識を持ち、自分の体調変化に気をつけるとともに、周囲の人にも気を配ることが大切です。日頃からできる予防法を取り入れ、夏を快適に過ごしましょう。
——問い合わせは、各保健センター（荻窪☎3391-0015／高井戸☎3334-4304／高円寺☎3311-0116／上井草☎3394-1212／和泉☎3313-9331）へ。

熱中症とは…

高温多湿な環境下で体内の水分や塩分のバランスが崩れたり、体温調節機能がうまく働かなかったりすると、体内に熱がたまり、大量の発汗、吐き気、倦怠感などの症状が現れ、重症になると意識障害が起こります。

また、屋外で活動している時だけでなく、室内で何もしていなくても起こります。特に熱中症への注意が必要な高齢者、障害児（者）や子どもについては、周囲が注意深く見守ることが必要です。

熱中症が発生しやすいとき

次のような日は熱中症が発生しやすくなるため、特に注意しましょう。

- 暑くなり始めている時期（梅雨明けなど）
- 気温、湿度が高い日
- 急に暑くなる日
- 熱帯夜やその翌日

こんな症状があったら熱中症を疑いましょう

軽	めまい 立ちくらみ 筋肉痛 汗がとまらない	
中	頭痛 吐き気 体がだるい(倦怠感) 虚脱感	
重	意識がない けいれん 高い体温である 呼びかけに対し返事がおかしい まっすぐに歩けない、走れない	

熱中症を予防しましょう！

◇水分・塩分を補給する

- のどの渇きを感じなくても、小まめな水分・塩分の補給を心掛ける。



◇体調に合わせた対策を行う

- 吸水性、通気性のよい衣類を着用する。
- 冷たいタオル、保冷剤、氷等で体を冷やす。
- 体温調節機能が十分でない高齢者や子どもは、小まめに体温を測定する。
- 病み上がりや二日酔いの日など体調が万全でないときは無理をしない。

◇外出時の対策

- 日傘や帽子を着用する。
- なるべく日影を歩き、小まめに休息する。



◇室内環境を整える

- 扇風機やエアコンを使い、室温を調節する。
- 遮光カーテン、すだれ、打ち水など室温が上がりにくい工夫をする。
- 小まめに室温を確認する。



☀暑さへの慣れが熱中症の予防に！

体が暑さに慣れてくると熱中症が起こりにくくなります。暑さに慣れるまでには2週間以上かかります。予防のためには、本格的な夏を迎える前に、ウォーキングなどで汗をかく習慣を身に付けておくことが効果的です。無理をせず、この時期から徐々に体を暑さに慣らしましょう。

熱中症になったら…

- 涼しい場所へ避難する。
- 衣服をゆるめ、体を水や氷で冷やす。
- 失われた水分や塩分を補給する（よく冷えたスポーツドリンク等が最適）。
- 自分で水分等がとれない、意識がない場合には、周りの人が、すぐに救急車を要請する。

熱中症に関する情報は…

気象状況の確認が予防の第一歩です。暑さ指数のメール配信サービスも行っていますので、活用してください。

◇環境省熱中症予防サイト

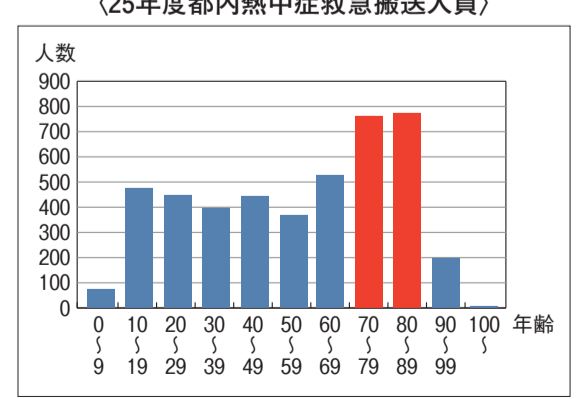
- パソコン=<http://www.wbgt.env.go.jp/>
- 携帯=<http://www.wbgt.env.go.jp/kt>

「今日の暑さ指数」もあわせてご覧ください。

※特に高齢の方!! 注意が必要です

高齢の方は暑さに対する体の調節機能も低下するため、熱中症にかかりやすくなっています。さらに「暑さ」や「のどの渇き」を感じにくく、脱水症状が進んでも気づかないことがあります。また、熱中症にかかった方の約半数は、室内で熱中症にかかっています。室内温度にも十分気を付けてください。

〈25年度都内熱中症救急搬送人員〉



年齢	人数
0-9	100
10-19	450
20-29	420
30-39	380
40-49	420
50-59	350
60-69	520
70-79	750
80-89	780
90-99	200

25年度 下半期

区の財政状況をお知らせします

区は、条例に基づき年2回財政状況を公表しています。今回は25年10月～26年3月の25年度下半期について、お知らせします。

—問い合わせは、財政課へ。

◆補正予算

一般会計第4号補正は、25年10月に議決されました。杉並区保育室の整備・運営に要する経費や保育士確保に要する経費など、補正額は44億631万円でした。

一般会計第5号補正は、25年12月に議決されました。小学校特別教室の空調設備に要する経費や済美養護学校の教室増設に要する経費、狭あい道路拡幅整備に要する経費など、補正額は4億8728万円でした。

一般会計第6号補正は、東京都知事辞任に伴う都知事選挙に要する経費、1億7003万円の補正を行ったもので、地方自治法第179条第1項に基づき区長が専決処分(25年12月)を行いました。

一般会計第7号補正は、26年3月に議決されました。待機児童解消対策としての保育施設建設助成、基金への積み立てなどに要する経費など、補正額は61億2084万円でした。

そのほかに、国民健康保険事業会計、介護保険事業会計、後期高齢者医療事業会計、中小企業勤労者福祉事業会計の補正予算も議決されました。

◆区民税の負担

これにより26年3月末の特別会計を含む予算現額の総額は、2703億6542万円となりました。(表1)

◆公有財産等

区の収入となるものが確定した26年3月末現在の特別区民税現年度分調定額は558億8684万円です。(表2)

〈表1 各会計の予算執行状況(26年3月31日現在)〉

会計区分	予算現額	収入済額	収入率	支出済額	執行率
一般会計	1678億4421万円	1539億1900万円	91.7%	1510億2638万円	90.0%
国民健康保険事業会計	538億5517万円	512億1544万円	95.1%	481億9333万円	89.5%
介護保険事業会計	362億792万円	346億6674万円	95.7%	316億9391万円	87.5%
後期高齢者医療事業会計	122億8512万円	116億7848万円	95.1%	114億9460万円	93.6%
中小企業勤労者福祉事業会計	1億7300万円	1億6002万円	92.5%	4983万円	28.8%
合計	2703億6542万円	2516億3968万円	93.1%	2424億5805万円	89.7%

※一般会計には繰越明許費繰越額を含む。

〈表2 区民税の負担状況(26年3月31日現在)〉

区分	現年度分調定額	賦課期日時点世帯数(人口)	1世帯あたり負担額	1人あたり負担額
26年3月末現在	558億8684万円	29万9714世帯(54万21人)	18万6467円	10万3490円
25年3月末現在	564億3921万円	30万814世帯(53万8448人)	18万7622円	10万4818円
増減	△5億5237万円	△1100世帯(1573人)	△1155円	△1328円

※人口は、前年の1月1日現在。

〈表3 公有財産等の現在高(26年3月31日現在)〉

区分	金額	構成比	区分	金額	構成比
土地	4190億7495万円	64.82%	出資金	10億5697万円	0.16%
建物	1812億9745万円	28.04%	立木	1億9040万円	0.03%
基金	371億1492万円	5.74%	有価証券	4500万円	0.00%
物品	42億4042万円	0.66%	地役権	24万円	0.00%
工作物	35億4647万円	0.55%	合計	6465億6682万円	100.00%

〈表4 基金の内訳(26年3月31日現在)〉

積立基金	金額	運用基金(※)	金額
施設整備基金	59億9800万円	高額療養費等資金貸付基金	1000万円
財政調整基金	257億9608万円		
減債基金	4億6918万円		
社会福祉基金	5億3671万円		
区営住宅整備基金	20億3230万円	公共料金支払基金	6億5000万円
NPO支援基金	1342万円		
みどりの基金	1758万円		
介護保険給付費準備基金	14億9343万円		
次世代育成基金	9822万円		
合計	364億5492万円	合計	6億6000万円

※運用基金の金額は、運用できる上限額です。

◆26年度当初予算の概要

我が国の人口は平成19年から7年連続で減少し、急速な少子高齢化が進んでいます。人口構造の急速な変化のもとでは、これまでの区政が経験したことのない事態が生じる可能性も否定できません。私たちの世代が次世代に責任のある区政を行うこと、今できること・やらなければならないことに取り組みしていくことが必要であり、将来を見据えて必要な課題は、先送りせずに取り組んでいきます。

また、特別会計では、国民健康保険事業会計、介護保険事業会計、後期高齢者医療事業会計は増加し、中小企業勤労者福祉事業会計は減少しています。その結果、一般会計と4つの特別会計の総予算額は、26年度と比べて83億9325万円、3.3%の増となりました。※原則として1万円未満を四捨五入し、端数調整しています。

◆特別区債

26年3月末の区債現在高は、208億1122万円となり、前年3月末に比べ18億3489万円の増となっています。(表6)

未来志向の取り組みによって、基本構想が目指す10年後の将来像「支えあい共につくる安全で活力あるみどりの住宅都市 杉並」の実現を加速化させていくため、26年度予算を「未来へ駆ける予算」と名付け、「安全でにぎわいのあるまちづくり」「福祉の向上で安心を実感」「次世代支援のさらなる拡充」の3つの視点で予算を重点的に

分配しました。一般会計は1611億5000万円となり、対前年度比3.2%増となりました。職員人件費の減や投資事業の減はあるものの、障害児通所給付や生活保護費などの増、臨時福祉給付金事業などの臨時事業の増によるものです。

〈表5 積立基金の運用状況(26年3月31日現在)〉

年度	積立基金現在高	運用利子額	運用利回り
25年度	364億5492万円	1億2607万円	0.388%

〈表6 特別区債の現在高(26年3月31日現在)〉

区分	金額
建設事業債	123億2640万円
杉並南中央公園債(柏の宮公園整備)	42億2057万円
(仮称)下高井戸公園債(都市計画下高井戸公園整備)	33億800万円
介護サービス事業勘定	9億4079万円
災害援護資金	1546万円
合計残高	208億1122万円
前回(25年3月31日)現在高計	189億7633万円
差	18億3489万円

詳しい内容は、冊子「財政のあらましー平成25年度下半期の財政状況ー」をご覧ください。区政資料室(区役所西棟2階)や図書館、区民事務所などのほか、区ホームページでもご覧いただけます。

「臨時福祉給付金」 「子育て世帯臨時特例給付金」 の申請書を発送しました

消費税の引き上げに伴う負担を緩和するため、所得の低い方や子育て世帯に対し、給付金を支給します。
6月10日(火)に、支給の可能性のある方に対し申請書を発送しました(勤務庁で児童手当・特例給付を受給している公務員の方は、子育て世帯臨時特例給付金の申請書は勤務庁から交付されます)。
給付金の受給には申請が必要です。申請書は返信専用封筒で郵送してください(区民事務所・分室、駅前事務所などの窓口では、申請を受け付けていません)。臨時給付金担当の窓口は、区役所地下1階です。

申請受付期間 6月11日(水)～12月11日(木)

●臨時福祉給付金

- ◇対象者(①②のどちらの要件も満たす方)
- ①26年1月1日時点で区に住民票がある方
 - ②26年度区市町村民税(均等割)が課税されていない方
※課税されている方の扶養親族等や生活保護の受給者である場合などは除きます。
- ◇支給額
- 1人につき1万円
 - 高齢基礎年金や児童扶養手当等を受給している方の場合1人につき1万5000円

●子育て世帯臨時特例給付金

- ◇対象者(①②③の全ての要件を満たす方)
- ①26年1月1日時点で区に住民票がある方
 - ②26年1月分の児童手当・特例給付を受給している方
 - ③25年の所得が児童手当の所得制限限度額に満たない方
- ◇支給額
- 対象児童1人につき1万円
- ▷対象児童=支給対象者の26年1月分の児童手当・特例給付の対象となる児童
- ※臨時福祉給付金の対象となる児童や生活保護を受給している児童などは除きます。
- ※子育て世帯の方は、2つの給付金の申請書が届く場合がありますが、26年度区市町村民税(均等割)が課税されていない父・母に扶養されている児童は父・母とともに臨時福祉給付金の対象となりますので、子育て世帯臨時特例給付金の申請は不要です。

●申請書が届いた方は●

- ①支給対象者に該当するかを確認してください。
 - ②申請書へ必要事項を記入し、必要書類を添付してください。
 - ③同封の返信専用封筒で郵送してください。
- ※申請は原則郵送で受け付けます。

26年1月分の児童手当・特例給付を受給している公務員の方へ

26年1月1日時点で住民票が区にある方の子育て世帯臨時特例給付金の申請先は区になります。
勤務庁から「公務員児童手当(特例給付)受給状況証明書」と「公務員統一申請書」が交付されます。
受付期間内に、杉並区臨時給付金担当(〒166-8570阿佐谷南1-15-1)へ郵送で申請してください。

DV被害者の方へ

配偶者からの暴力を理由に避難しており、事情により区に住民登録をしていない方は、支給対象となる場合がありますので、お早めにご相談ください。

ご注意ください

給付金の受給には、基準日の26年1月1日時点で住民票がある区市町村へ申請する必要があります。26年1月2日以降、区に転入した方の具体的な申請期間や手続きは、基準日時点で住民票のある区市町村にお問い合わせください。

区は申請された内容を審査し、結果について郵送でお知らせします。給付金は、申請書に記載されたご指定の口座へ振り込みます。申請書をいただいてから振り込みまで1～2カ月の期間を要します。



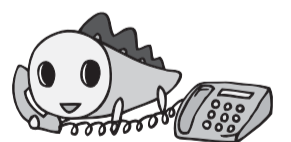
詐欺にご注意 ください

- 区が、ATM(銀行・コンビニエンスストアなどの現金自動預け払い機)の操作をお願いすることは、絶対にありません。
- 区が、「臨時福祉給付金」や「子育て世帯臨時特例給付金」の支給のために、手数料などの振り込みを求めることは、絶対にありません。
- ATMを自分で操作して、他人からお金を振り込んでもらうことは絶対にできません。一人で判断せず、区にお問い合わせください。

給付金の申請手続きや 制度全般について 相談会を開催します

- 【日時】6月14日(土)～19日(木)
午前9時～午後5時
(土・日曜日も開催)
- 【場所】区役所第4会議室(中棟6階)
- 【申し込み】当日、直接会場へ
- 【その他】
- ①持ち物=送付された申請書類一式・振込口座確認書類(コピー)・印鑑
 - ②日曜日は駐車場を利用できません

●問い合わせは…



杉並区 臨時給付金 専用コールセンター

きゅうふ きゅうふ
☎0120-35-9292

【受付時間】
午前8時30分～午後5時30分
(土・日曜日、祝日を除く)
※6月11日(水)～7月31日(木)は土・日曜日、祝日も含め、午前8時30分～午後8時の間、受け付けています。

〈名寄市・東吾妻町子ども交流会〉

●杉並区・名寄市子ども交流会

名寄編	【日にち】 7月28日(月)～31日(木)	【対 象】 区内在住の小学4～6年生で、名寄編と杉並編の全日程および親子説明会に本人が必ず参加できる方(24年度・25年度、名寄市子ども交流会に参加した方は申し込みできません)
	【場 所】 北海道名寄市 【内 容】 旭山動物園見学、 町内ウォークラリーほか	
杉並編	【日にち】 8月5日(火)～8日(金)	【定 員】 25名(抽選。各学年男女4～5名程度)
	【場 所】 児童青少年センターおよび都内 【内 容】 阿佐谷七夕まつり見学、 都内見学ほか	

※親子説明会は7月6日(日)午前10時～正午に行います。

●杉並区・東吾妻町子ども交流会

東吾妻編	【日にち】 8月18日(月)～20日(水)	【対 象】 区内在住の小学4～6年生で、全日程および親子説明会に本人が必ず参加できる方(24年度、東吾妻町子ども交流会に参加した方は申し込みできません)
	【場 所】 群馬県東吾妻町 【内 容】 くまま天文台見学、 農業体験、キャンプファイヤー ほか	
		【定 員】 25名(抽選。各学年男女4～5名程度)

※親子説明会は7月13日(日)午前10時～正午に行います。

今年度の夏も交流自治体・北海道名寄市、群馬県東吾妻町の子どもたちと楽しい交流会を行います。

【時・場・内・対・定】左表のとおり(費用無料)往復ハガキに希望交流会名(1つ)・児童氏名(フリガナ)・学校名・学年・性別・保護者氏名(フリガナ)・電話番号・返信用の宛先を書いて、6月22日(必着)までに児童青少年課事業係(〒167-0051 荻窪1-56-3)へ

活用しています！杉並区次世代育成基金

名寄市・東吾妻町の子どもたちと交流しよう

問い合わせは、児童青少年課事業係 ☎3393-4760へ。



▲昨年の様子

〈定期報告対象建築物〉

	用途	規模または階	報告時期
特殊建築物等	劇場、映画館または演芸場	A > 200㎡または主階が1階にないものでA > 100㎡	11月1日～翌年の1月31日(毎年報告)
	観覧場(屋外観覧席のものを除く)、公会堂または集会場	F ≥ 3階またはA > 200㎡(平家建て、かつ、客席および集会室の床面積の合計が400㎡未満の集会場を除く)	
	旅館またはホテル	F ≥ 3階かつA > 2000㎡	
	百貨店、マーケット、勝馬投票券発売所、場外車券売場または物品販売業を営む店舗	F ≥ 3階かつA > 3000㎡	
	地下街	A > 1500㎡	
	病院、診療所(患者の収容施設のあるものに限り)または児童福祉施設など	F ≥ 3階またはA > 300㎡(平家建て、かつ、床面積の合計が500㎡未満のものを除く)	28年5月1日～10月31日(3年ごとの報告)
	旅館またはホテル(毎年報告のものを除く)		
	学校または体育館		
	博物館、美術館、図書館、ボウリング場、スキー場、スケート場、水泳場またはスポーツの練習場	F ≥ 3階またはA > 2000㎡	
	下宿、共同住宅または寄宿舎の用途とこの表(事務所等を除く)に掲げられている用途の複合建築物	F ≥ 5階かつA > 1000㎡	26年5月1日～10月31日(3年ごとの報告)
百貨店、マーケット、勝馬投票券発売所、場外車券売場または物品販売業を営む店舗(毎年報告のものを除く)	F ≥ 3階またはA > 500㎡		
展示場、キャバレー、カフェ、ナイトクラブ、バー、ダンスホール、遊技場、公衆浴場、待合、料理店または飲食店	地階もしくはF ≥ 3階または、A > 500㎡		
複合用途建築物(共同住宅等の複合用途および事務所等のものを除く)	F ≥ 3階 またはA > 500㎡		
事務所その他これに類するもの	A > 1000㎡(5階建て以上、かつ、延べ面積が2000㎡を超える建築物のうち、F ≥ 3階の階にあるものに限る)	27年5月1日～10月31日(3年ごとの報告)	
下宿、共同住宅または寄宿舎	F ≥ 5階かつA > 1000㎡		
建築設備	換気設備(自然換気設備を除く)、排煙設備(排煙機または送風機を有するもの)、非常用の照明装置、給水設備および排水設備(給水タンク等を設けるもの)	上記の特殊建築物などに設けるもの	毎年報告(前年の報告日の翌日から起算して1年を経過する日まで。遊戯施設等は6カ月ごとに報告)
昇降機等	エレベーター(一戸建ておよび共同住宅等の住戸内は除く)、エスカレーター、小荷物専用昇降機(テーブルタイプを除く)、遊戯施設等(乗用エレベーター、エスカレーターで観光用のものを含む)		
(省エネ法) 特殊建築物	省エネルギー計画書を届け出た建築物(2000㎡未満の住宅は除く)		3年ごとの報告(省エネルギー計画書の届出日の翌日から起算し3年を経過する日まで)

注1. F ≥ 3階、F ≥ 5階、地階もしくはF ≥ 3階とは、それぞれ3階以上の階、5階以上の階、地階もしくは3階以上の階で、その用途に供する部分の床面積の合計が100㎡を超えるものをいいます。2. Aは、その用途に供する部分の床面積の合計をいいます。3. 共同住宅の住戸内は、定期調査・検査結果の報告対象から除かれます。4. 報告対象の換気設備は、火気使用室、無窓居室または集会場等の居室に設けられた機械換気設備に限ります。5. 一戸建て、共同住宅等の住戸内に設けられたホームエレベーター等は報告対象から除かれます。6. 新築の建築物は、検査済証の交付を受けた直後の時期については報告する必要はありません。7. 建物規模が1万㎡を超える場合は、都知事への報告となります。

建築物の「定期報告」制度など

問い合わせは、建築課建築防災係へ。

建築物の中でも、多くの人が利用する集会場・ホテル・店舗・病院・共同住宅などを特殊建築物といえます。

特殊建築物は、構造や避難施設

建築物の中で、多くの人が利用する集会場・ホテル・店舗・病院・共同住宅などを特殊建築物といえます。

定期報告には、次のものがあります。

② 建築設備定期検査報告
建築内の給排水・換気・非常

● 提出先
東京都昇降機安全協議会 ☎6

● 提出先
区建築課建築防災係

設、設備などに不備や欠陥があると地震や火災が発生した際に大きな災害につながります。

災害の発生を未然に防ぐためにも、定められた規模の特殊建築物を調査し、結果を特定行政庁(区長)に報告することが建築基準法により義務付けられています。

対象となる建築物の所有者・管理者は、この制度を活用し、建築物を良好に維持管理することにより、災害時の事故の発生や拡大を未然に防ぐようお願いします。

① 特殊建築物等定期調査報告
建築物の敷地・構造・防火・避難関係などの定期報告です。報告を必要とする特殊建築物の用途、規模と報告の時期は左表のとおりです。

調査は、専門の知識が必要なため「調査資格者(一・二級建築士または国土交通大臣が定める資格を有する者)」に依頼し、結果は、次の提出先を経由して区長に報告してください。

● 提出先
日本建築設備・昇降機センター ☎3591-2421

③ 昇降機定期検査報告
エレベーター・エスカレーター・小荷物専用昇降機などの定期報告です。報告は毎年で、設置されている建物の用途や規模にかかわらず、全てが対象になります。

304-2225
◇ 特定建築物の「省エネルギー計画書の届出」・「定期報告」制度
「エネルギーの使用の合理化に関する法律」(省エネ法)の改正により、22年4月以降、床面積300㎡以上の全ての建築物を新築・増改築等の工事を行う際、省エネルギー計画書の届出が義務付けられました。

この計画書を提出した建築物(2000㎡未満の住宅は除く)は、提出した年度から3年ごとに定期報告の提出が必要です。

障害児保育園へレン開設説明会を開催します

9月に開設される、障害児保育園へレン(開設事業者は認定NPO法人フローレンス)の事業内容等について、説明会を開催します。この保育園は、児童福祉法の児童発達支援のしくみを活用した長時間の預かりを行う施設(保育対応型児童発達支援事業所)です。

①6月27日(金)②7月5日(土)

／いずれも午前10時から1時間程度(あんさんぶる荻窪(荻窪5-15-13) ③保育を希望する障害児の保護者および関係者定④50名⑤30名/いずれも申込順⑥無料⑦☎電話で、認定NPO法人フローレンス☎5275-1161へ(同団体http://www.helen-hoiku.jpからも申し込みできます)

児童館・学童クラブアルバイト 登録者を募集します

夏休みにアルバイトを希望する方も、次の方法で登録してください。

登録は、随時受け付けています。登録期間は、申し込みから1年間です。

①児童館・学童クラブにおける日常業務、児童の指導補助②勤務期間③主に1〜2カ月間(勤務日は、相談の上決定します)④勤務日時⑤月20日以内。午前8時30分〜午後6時45分のうち勤務館の指定する時間。1日2時間・4時間・6時間・7時間45分のいずれか/勤務場所により異なります⑥勤務場所⑦区立児童館・学童クラブ⑧資格⑨18歳以上の方(高校生不可)⑩報酬⑪教員・保育士資格取得者または関連学部(心理・教育・社会・福祉・児童)卒業生⑫時給1060円。資格なし⑬時給980円⑭その他⑮通勤手当支給(月額500円を上限に実費相当分)⑯履歴書に勤務希望調査書(区ホームページから取り出せます)を添えて、児童青少年課管理係アルバイト登録担当(〒167-0051荻窪1-56-3 児童青少年センター内)へ郵送または持参⑰関係☎3393-4760⑱①杉並区役所関係のパート・アルバイト経験者は、履歴書の職歴に記入②応募書類は返却しません③応募書類を受領した段階で登録になります。登録が完了した旨の通知は行いません④原則、登録期間終了後更新は行いません。継続して登録を希望する方は、再度応募が必要⑤採用について⑥(1)欠員が生じた場合や新規採用が必要となったときに、書類審査の上、その児童館・学童クラブから登録者に連絡し、面接の結果で採用を決定します⑦採用予定数に達している場合など、連絡ができません⑧採用されるわけはありません⑨3通年の採用ではありませんが、継続して勤務(雇用期間の更新)を依頼することがあります。また、年間に複数回勤務を依頼することがあります

7月1日開設 小規模保育所 「ハーモニーキッズ」

小規模保育所(東京スマイル保育)は、都の補助制度を活用した定員規模6〜19人の施設です。

◇所在地 高井戸東2-29

◇開園時間 月〜土曜日、午前7時30分〜午後6時30分(祝日、年末年始を除く)

◇対象 月160時間以上の保育を必要とする区内在住の0〜2歳の乳幼児

◇定員 18名

◇保育料 利用形態で異なります。なお、月決め保育を利用する区民の方には、保育料の一部助成制度があります

◇契約 利用者と事業者で直接契約

◇申し込み・問い合わせ ☎電話で、ハーモニーキッズ高井戸☎5344-9277へ



耐震シエルター等の設置助成

昭和56年5月以前に着工した木造の建築物に対して、地震発生の建物倒壊から自らの安全を確保するため、耐震シエルター等の設置を行う方に、費用の一部を助成します。

◇助成要件 次の①〜④の全てに該当する方

①昭和56年5月以前に建築した区内の木造平屋または2階建ての一戸建て住宅、長屋または共同住宅に現に居住している

②次の(1)〜(7)のいずれかに該当する(1)65歳以上(2)介護保険認定者(要介護1〜5)(3)身体障害者手帳保持者(1〜3級)(4)愛の手帳保持者(1〜3度)(5)精神障害者福祉手帳保持者(1〜3級)(6)難病患者福祉手当受給者(7)杉並区災害時要援護者登録台帳登録者)

③杉並区木造住宅等耐震改修等助成要綱に基づく補助金を受けていない

④共同住宅や借家に居住する方は、建物所有者の承諾を得ている

◇助成金額 対象経費の90%(限度額は50万円。1000円未満は切り捨て)

◇対象となるシエルター等 地震発生時に、居住している住宅の倒壊から自らの命を守るための装置で、東京都が安価で信頼できるとして都民に公表しているもの(詳細は、東京都耐震ポータルサイトhttp://www.taishin.metro.tokyo.jp/をご覧ください)

④申請書(まちづくり推進課耐震改修担当(区役所西棟3階)で配布)を、同担当へ持参⑤同担当

ご協力ください

平成26年 **経済センサス-基礎調査** **商業統計調査**

「①経済センサス-基礎調査」では、従業者数・事業の内容・売上金額など、「②商業統計調査」では、商品販売額・売場面積などの事業活動の実態を一体的に調査します。

◇対象 ①全ての事業所・企業 ②卸売業・小売業を営む事業所・企業

◇調査期間 6月中旬〜7月上旬

◇調査方法 都知事から任命された調査員が訪問し、調査票を配布・回収します。 ※インターネットでもご回答いただけます。 ※提出された調査票の内容を他人に漏らしたり、統計以外の目的(税の資料等)に使用することは、法律で固く禁じられています。

☎区民生活部管理課統計係

今回の「すぎなみニュース」はこちら!

主役は子どもたち! 2014子どもフェスティバル

- 放送局=ケーブルテレビJ:COM東京(デジタル11チャンネル・アナログ2チャンネル)
- ▷放映時間=午前9時、正午、午後8時の1日3回(各15分)
- 今後の放映予定 6月15日(日)〜21日(土)

2014子どもフェスティバル、ゴーヤのカーテンを設置します! ※内容は変更する場合があります。

☎広報課

区内の空間放射線量等測定結果

区は、下記のとおり区内の空間放射線量等の測定を実施しました。測定結果は、区ホームページでもご覧になれます。 — 問い合わせは、各担当課へ。放射線量測定に関する全般的なことについては環境課放射能対策担当☎3312-2111(区代表)、放射線量測定の方法については杉並保健所生活衛生課☎3391-1991へ。

◆区立小中学校・保育園等の給食食材 (測定日6月3日) ☎環境課放射能対策担当

測定場所	測定高さ1m
杉並区役所青梅街道側(阿佐谷南1-15-1)	0.07
杉並保健所前駐車場西側(荻窪5-20-1)	0.06
衛生試験所玄関前駐車場(高井戸東3-20-3)	0.07

◆区立保育園・小中学校等(定点測定) (測定日5月27日) ☎環境課放射能対策担当

測定場所	測定高さ	
	地上1cm	地上1m
桃井第五小学校校庭(芝生)(下井草4-22-4)	0.04	0.04
久我山小学校校庭(久我山5-18-7)	0.04	0.05
松ノ木中学校校庭(松ノ木1-4-1)	0.03	0.03
高円寺東保育園園庭(高円寺南1-28-4)	0.05	0.05
妙正寺公園砂場(清水3-21-21)	0.05	0.04
塚山公園砂場(下高井戸5-23-12)	0.05	0.05
荻窪南保育園砂場(荻窪1-1-6)	0.06	0.05
松ノ木保育園砂場(松ノ木2-33-6)	0.06	0.06

◆定点測定値の単位はマイクロ・シーベルト/h、測定機器は、シンチレーションサーベイメータ-TCS-172Bです。

区からの お知らせ SUGINAMI INFORMATION 採用情報

特別区職員

①Ⅲ類採用(事務)

④第一次試験Ⅱ9月14日(日)▽

主な受験資格Ⅱ日本国籍を有し、平成5年4月2日〜9年4月1日に生まれた方▽採用予定数Ⅱ132名程度

②経験者採用

④第一次試験Ⅱ9月7日(日)▽採用区分、試験区分、採用予定数、主な受験資格Ⅱ左表のとおり

(特別区職員 ②経験者採用の主な受験資格など)

Table with 4 columns: 採用区分, 試験区分, 採用予定数, 主な受験資格 (27年3月31日現在). Rows include 2級職 and 3級職 (主任主事Ⅰ, 主任主事Ⅱ) with details on degrees and experience.

③Ⅰ類採用(土木・建築新方式)

④第一次試験Ⅱ9月7日(日)▽主な受験資格Ⅱ日本国籍を有し、昭和62年4月2日〜平成5年4月1日に生まれた方▽採用区分・採用予定数Ⅱ土木造園(土木・建築Ⅱ各18名程度)5月4日(祝)第一次試験実施のⅠ類採用試験(一般方式)に申し込んだ方は、申し込みできません

▽試験案内(申込書)の配布場所Ⅱ職員課人事係(区役所東棟5階)、区民事務所・分室、駅前事務所、地域区民センター、図書館、就労支援センター(阿佐谷南3-2-19産業商工会館2階)、特別区人事委員会事務局

▽試験案内(申込書)の配布場所Ⅱ職員課人事係(区役所東棟5階)、区民事務所・分室、駅前事務所、地域区民センター、図書館、就労支援センター(阿佐谷南3-2-19産業商工会館2階)、特別区人事委員会事務局

▽試験案内(申込書)の配布場所Ⅱ職員課人事係(区役所東棟5階)、区民事務所・分室、駅前事務所、地域区民センター、図書館、就労支援センター(阿佐谷南3-2-19産業商工会館2階)、特別区人事委員会事務局

募集します

阿佐谷キックオフ / オフィス入居者

区の創業支援施設を利用しませんか。阿佐谷南1-47-17(阿佐谷地域区民センター内)内募集数Ⅱ3室(①10・01m②10・39m③10・57m)▽入居予定日Ⅱ9月1日▽入居期間Ⅱ2年間▽利用時間Ⅱ24時間利用可▽対象Ⅱ次の全ての要件に該当する方(1)新産業分野(先端的な産業、市場ニーズの広がりに対応する産業、地域再生の産業)で創業を予定、または23年9月1日以降に創業し事業の拡大を目指す法人・個人(2)利用期間終了後、区内で引き続き事業を行う意思がある(3)税金(住民税・事業税)を滞納していない▽利用条件Ⅱ事務所として(法人の場合)は本社として利用すること▽利用料Ⅱ月額①2万5295円②2万6255円③2万6710円▽入居保証金Ⅱ10万円▽その他Ⅱ①インターネットの回線利用料は無料。プロバイダ料金や電話料などは利用者負担③事務所は間仕切りがある部屋で、完全な個室ではありません

年金

海外で生活する方も国民年金に任意加入できます

国民年金は、日本国内に住所がある20歳以上60歳未満の方が加入しなければならない制度です。

国民年金の第1号被保険者の方が住民登録の海外転出届をするとき、国民年金の加入義務はなくなり資格を喪失します。

日本人が海外に在住している期間は、将来年金を受け取るために必要な期間(25年)の中に含めて計算されますが、受け取る年金額には反映されません。

そこで、海外に在住している日本人が希望により国民年金に加入する「任意加入」制度があります。任意加入して国民年金保険料を納付することにより、将来の受け取り年金額を増やすことができ、また海外に在住している間の病気やけがによる障害年金に備えることができます。◇手続き・問い合わせ先 ①日本国内にいる親族などが協力者となり、加入手続きと納付代行を行う場合Ⅱ日本における最終住所を管轄する区市町村の国民年金担当部署(杉並区の場合は、国保年金課国民年金係(区役所中棟2階)) ②協力者となる方がいない場合Ⅱ日本における最終住所を管轄する年金事務所(杉並区の場合は、杉並年金事務所 ☎3312-11511) ※なお、任意加入は海外転出届をした上で、任意加入届出の日からとなります。

住まい・まち

危険物安全週間です

危険物は、意外にも皆さんのすぐ近くにあります。ガソリンや灯油のほか、手先消毒用のアルコールや高濃度のアルコールのお酒やアロマオイルも危険物に含まれます。

危険物の周りでは火を使用しない、直射日光の当たらない場所で保管するなど、取り扱いに注意しましょう。

東京消防庁危険物安全標語 「危険物 一人一人が責任者」(練馬区在学:田中佑弥さん) 杉並消防署 ☎3393-10119 荻窪消防署 ☎3393-10119

外国人の方も国民年金に加入が必要です

子育て・教育

公園でデイキャンプ

夏休み期間に限り、一部の公園で青少年育成を目的とする団体のデイキャンプができます。

7月19日(土)〜8月30日(土)前9時〜午後4時(日曜日、祝日を除く。火気使用は午前10時(午後2時)まで) 壺虫糸の森公園(和田3-55-30)、塚山公園(下高井戸5-23-12)、井草森公園(井草4-12-1)、柏の宮公園(浜田山2-5-1)の各指定場所 青少年の健全育成活動を目的とする団体 6月16日からお問い合わせの上、利用日の3日前までにみどり公園課管理係へ(関係利用日までに消防署への届け出が必要)

訂正とおわび

6月1日付広報5面「たばこ・喫煙について考えてみましょう」記事内(喫煙対策実施施設「新規登録店」の表中「小料理 えみ」の店名は「小料理 みえ」の誤りでした。

その他

節電・省エネ

なんでも相談窓口

知識豊富な相談員がお答えします。

6月20日(金)午前10時〜午後4時 区役所1階ロビー(無料) 当日、直接会場へ(環境課地域エネルギー対策担当)

男女平等推進センター 図書差し上げます



▲就労準備相談

就労支援センターへ行こう

～きっかけはきっとココから～

杉並区就労支援センターは、若者等の就労を応援します。一人一人の状況に応じたプログラムで求職者の皆さんをサポートしています。就労に関する心配事や不安なこと、一人で悩み続けるより、まずは気軽に訪れてみてください。



▲事業所実習
(幼稚園での教材づくり)

就労支援センター



一人一人の状況に応じて、経験豊富なキャリアカウンセラーがあなたの可能性を最大限に引き出すお手伝いをします。

【利用日時】 月～金曜日、午前9時～午後5時
(祝日、12月29日～1月3日を除く)

【対象】 おおむね34歳以下の方
※35歳以上の方も支援していますのでお問い合わせください。

【費用】 無料

若者就労支援コーナー

阿佐谷南3-2-19
産業商工会館2階
☎3398-1136

こんな方におすすめ

就活の進め方がわからない

書類が書けない、面接が不安

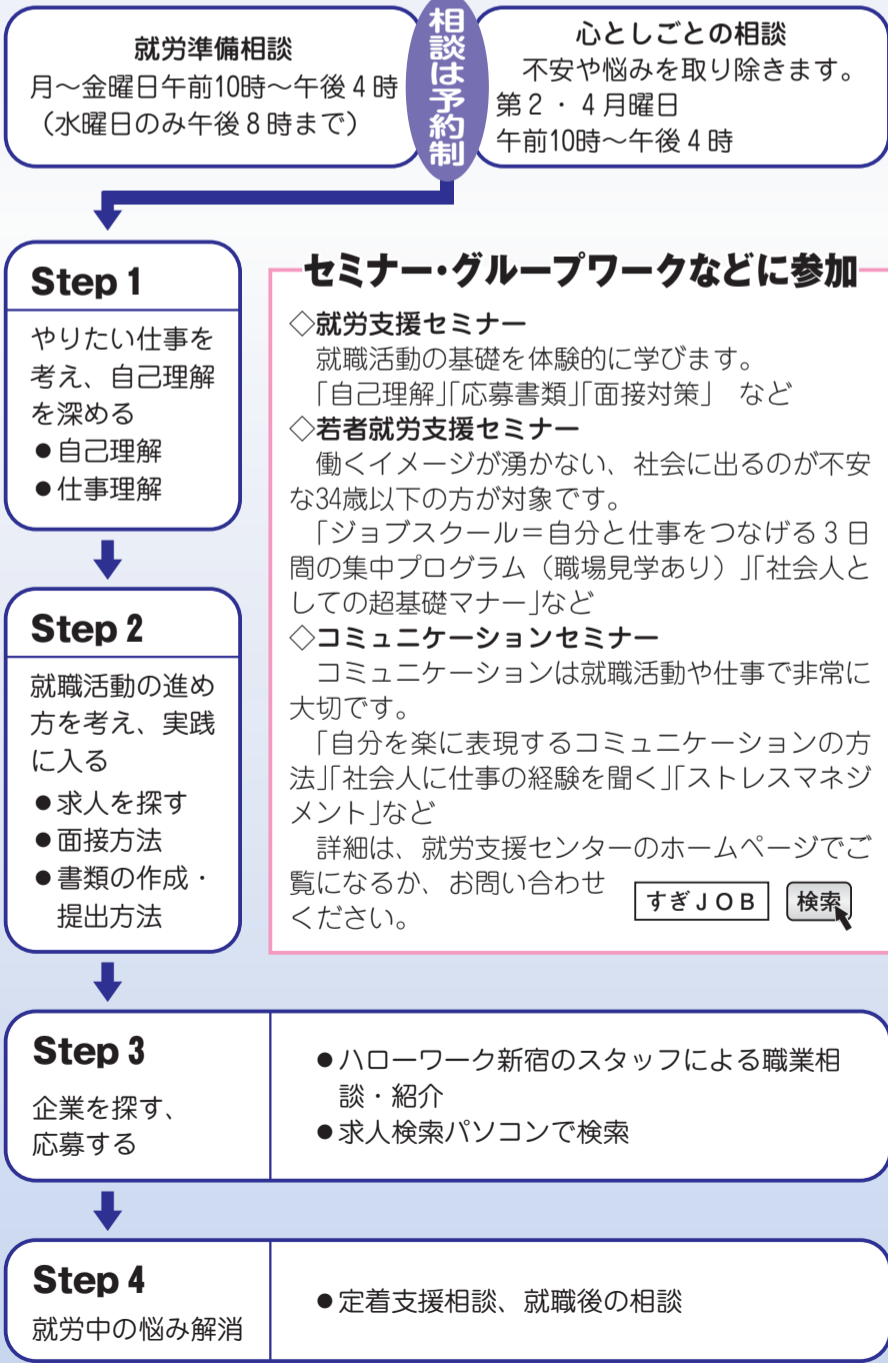
就労に関する相談をしたい

ハローワークコーナー

全年齢対象で、ハローワークスタッフが、あなたのニーズに応じた仕事探しの相談と職業紹介をします。

まずは登録！
スタッフが利用案内をします

すぎJOB 利用の流れ



就労支援センター分室



働きたいという意欲があっても、不安や迷いがある「働く」一歩を踏み出せない若者のためのプログラムです。準備セミナーやグループワーク、ボランティア活動、事業所等での実習を通して、「なりたい自分」を見つけるお手伝いをします。

【利用日時】 月～金曜日、午前9時～午後5時
(祝日、12月29日～1月3日を除く)

【訓練期間】 6カ月以内
【対象】 おおむね39歳以下の方
【費用】 無料

ジョブトレーニング室

桃井4-3-2
勤労福祉会館2階
☎5311-3200

こんな方におすすめ

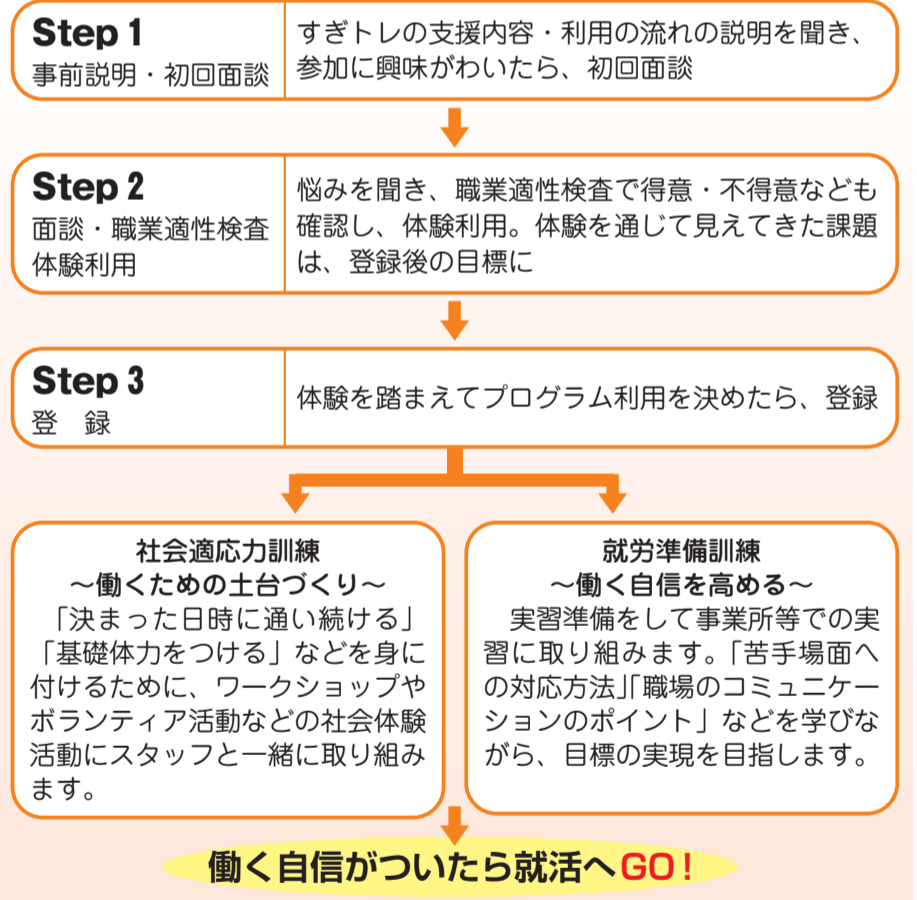
生活のリズムを立て直したい

体を動かして仕事を体験してみたい

働くことに不安がある

まずは説明を聞きに来てください

すぎトレ 利用の流れ



利用者の声

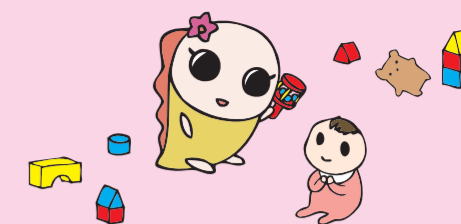
★すぎJOB

最初にすぎJOBに来た時は、「自分が何をしたいのか、将来どんな仕事に就きたいか」も分からず悩んでいました。担当のキャリアカウンセラーと話していくうちにどんな仕事をしたのかが見えてきてワクワクしました。職業カードを使うことで自分を知ることでもできました。スタッフの方の応援で「頑張ろう！」と気合が入り、1人で就職活動をしている時よりもすごく「力」になりました。自分を知ることでもでき、内定ももらえ、通い続けて本当によかったです。いろいろなことが成長できたと思います。(10代女性)

★すぎトレ

●最初の頃は話すことに消極的だった私もグループワークで随分変わることができて、よかったです。(20代女性)
●あいさつの仕方、話し方、聞き方などいろいろなことを学ぶことができ、自分の中で変えなければいけない部分、そのままでもいい部分に気付くことができました。(20代男性)

27年4月から「子ども・子育て支援新制度」が始まります



—問い合わせは、子育て支援課新制度準備担当へ。

24年8月に成立した「子ども・子育て関連3法」に基づき、27年4月から、就学前の保育・教育や地域の子ども・子育て支援を総合的に推進するための「子ども・子育て支援新制度」が、全国の区市町村を実施主体として始まります。

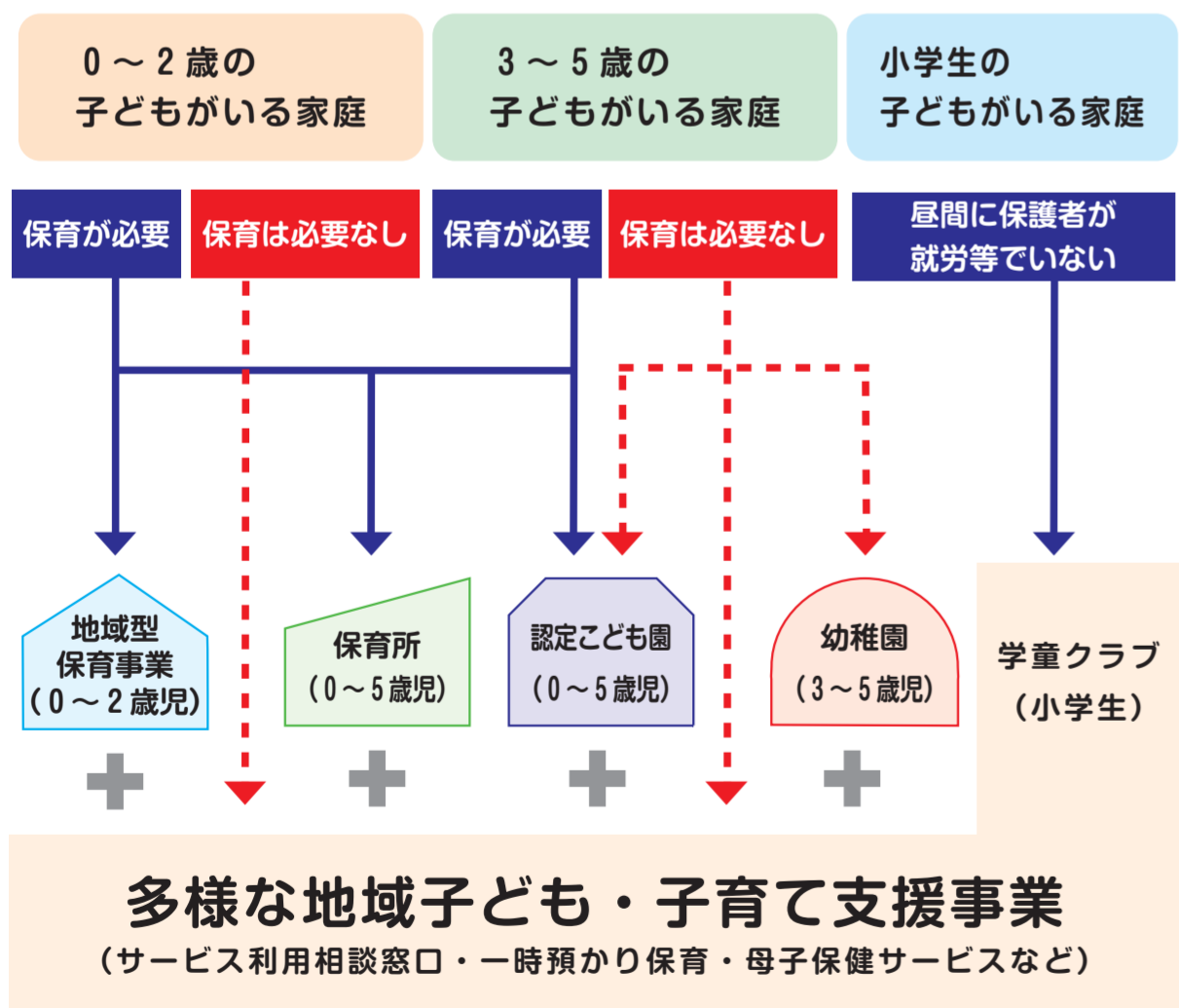
この新制度のあらましと、区の取り組みなどをお知らせします。

新制度の主なポイントは？

新制度の主なポイントは、次の3つです。

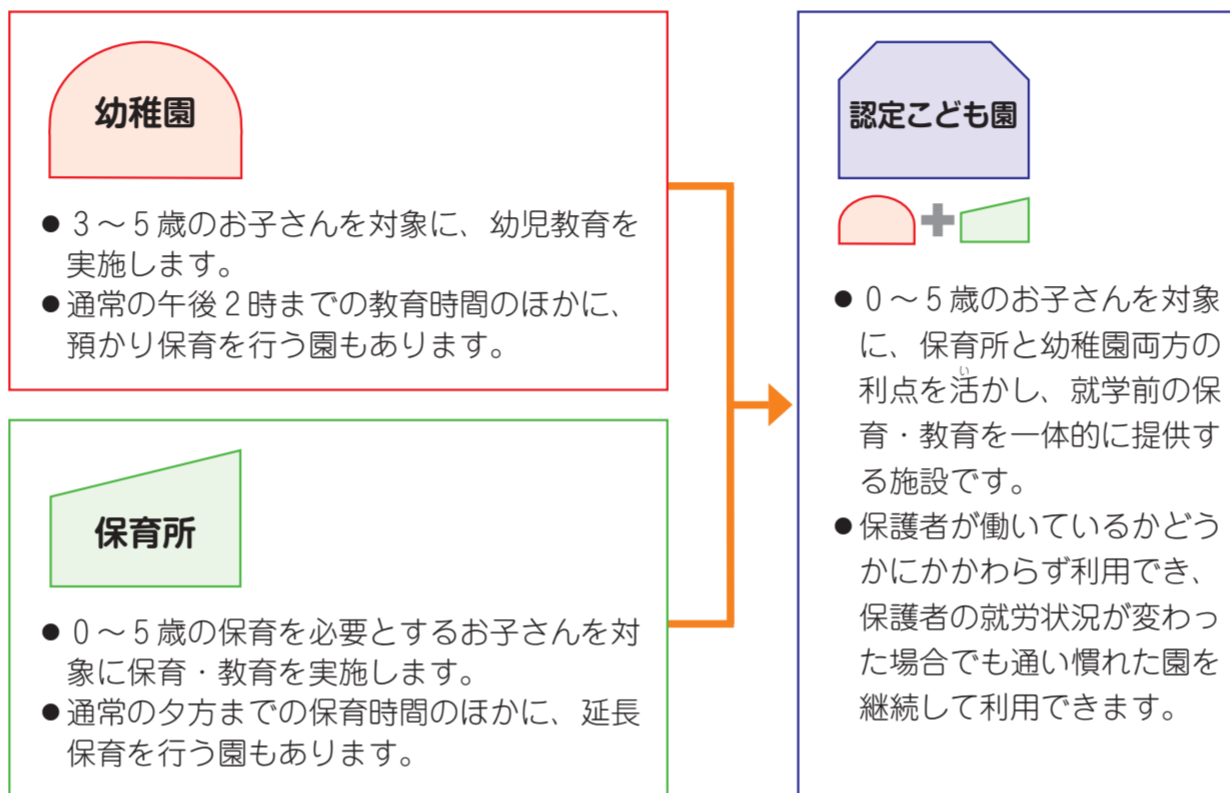
- ①質の高い就学前の保育・教育を提供するため、保育所と幼稚園の役割を併せ持つ「認定こども園」の普及を進めます。
- ②待機児童を解消するため、新たな地域型保育事業などにより保育の受け入れ人数を拡大します。
- ③すべての子育て家庭を支援するため、子育て支援サービスの利用相談窓口や、一時預かり保育の場を整備するなど、多様な地域子ども・子育て支援事業を充実させます。

〈子育て支援サービスの提供イメージ〉



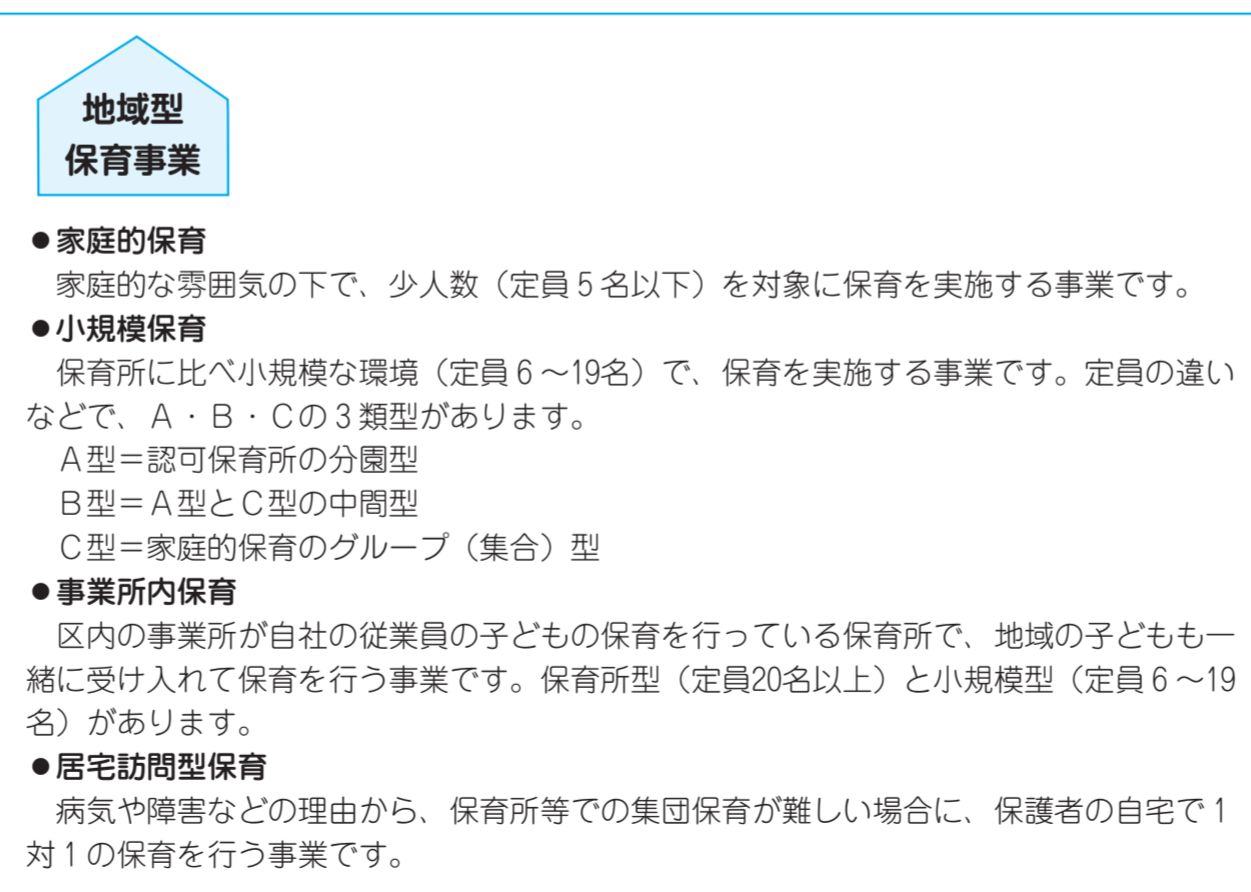
認定こども園とは？

保育所と幼稚園の両方の機能を併せ持ち、保育・教育を一体的に実施する施設です。



地域型保育事業とは？

新制度に基づき新たに区が認可を行う保育事業で、主に待機児童の多い0～2歳児が対象となります。



◆区は、本年秋を目途に、区民等の意見提出手続きを経て、これらの事業に関する認可基準等を定めていきます。

保育所や幼稚園などの利用手続きは？

保育所や幼稚園などの利用手続きの時期や流れが大幅に変わるわけではありませんが、以下のとおり、区から保育・教育の必要性に応じた認定証の交付を受けることなどの変更点があります(既に保育所・幼稚園に在園している場合は基本的に当該施設を継続して利用できます)。

認定区分	対象となる子ども	利用できる主な施設など
1号認定	3～5歳の子ども	認定子ども園 幼稚園
2号認定	3～5歳で保護者の就労や疾病等で保育を必要とする子ども	認定子ども園 保育所
3号認定	0～2歳で保護者の就労や疾病等で保育を必要とする子ども	認定子ども園 保育所 地域型保育事業

- 2号認定または3号認定を受ける方は、保育の必要量によって、さらに「保育標準時間(1日11時間まで)」「保育短時間(1日8時間まで)」に区分されます。「保育標準時間」「保育短時間」では利用できる時間が異なります。
- 認定証を交付された保護者は、ニーズに合った施設等の利用申し込みをします。

◆具体的な利用申し込み手続きや利用者負担などについては、現在検討中であり、内容が決まり次第、改めてお知らせします。

区の取り組みは？

区では、新制度の実施に向けて、以下のことに取り組んでいます。

●子ども・子育て会議の設置・運営
新制度に基づく子ども・子育て支援サービスの総合的かつ計画的な推進について調査審議する区長の附属機関として、「杉並区子ども・子育て会議」を設置・運営しています。会議の委員は、学識経験者、子育て中の保護者、保育所・幼稚園関係者、公募委員などで構成されています。

●子ども・子育て支援事業計画の策定
新制度では、区が子育て支援サービスのニーズ等を把握した上で、子育て支援のための事業の見込み量と確保策を盛り込んだ「(仮称)子ども・子育て支援事業計画」を策定・推進することとしています。

区では、昨年12月に実施したニーズ調査結果等を参考に、今年度内の事業計画の策定・公表に向けて取り組めます。

●各種基準の策定
新制度における地域型保育事業の認可基準や施設・事業の運営基準、保育の必要性などの基準について、国が示す基準等を踏まえ、本年秋を目途に策定・公表していきます。

◆区では、今後も新制度の円滑な実施に向けた検討・準備を着実に進めるとともに、さまざまな機会を捉えて、区民・事業者の皆さんへの周知に努めていきます。

杉並産農産物の即売会同時開催

南伊豆町観光展 ～海の幸と夏の海～



▲石廊崎灯台

交流自治体・静岡県南伊豆町が、観光案内を兼ねて物産展と写真展を開催します。

①物産展

伊勢海老味噌汁の試食サービス(先着200名)や干物(アジ・金目だい等)、乾物(わかめ、ひじき等)などの海産品のほか、杉並産の野菜や花を販売します。

②写真展

伊豆半島最南端の景勝地である南伊豆町の風景や観光スポットの写真を展示します。

— (いずれも) —

時 6月23日(月)午前11時～午後2時30分 場 ①区役所中杉通り側入り口前 ②区役所1階ロビー 申込 当日、直接会場へ 文化・交流課交流推進担当 買い物袋を持参してください

吾妻の朝市中止のお知らせ

6月26日(木)に区役所前で開催を予定していた「吾妻の朝市」は農産物の出荷ができず、中止となりました。次回の開催は未定です。

文化・交流課交流推進担当



すぎなみ地域コム

検索

http://www.sugi-chiiki.com/

●今週のイベント情報やNPO・地域活動の情報が満載
すぎなみ地域コムは、地域活動のためのポータルサイトで、区内のNPO法人、町会・自治会などさまざまな団体のイベント・地域活動の情報などをインターネットで見ることができます。



●「すぎなみ地域コム」で団体の活動をWebで簡単にPR!

団体のホームページを無料で作成できます。すぎなみ地域コムトップページから申し込んでください。毎月すぎなみ地域コム登録説明会を開催しています。説明会の詳細・申し込みはすぎなみNPO支援センターへ。

すぎなみNPO支援センター ☎3314-7260

団体紹介

NPO法人おでかけサービス杉並～いつでも、だれでも、どこにでも

一人では外出が難しい方々に、少しでも外出の機会を増やすお手伝いをしたいと願い、10年前に地域の仲間たちで立ち上げた団体です。車いすのまま乗車できる福祉車両と、運転協力が提供する自家用車、計16台を使い日々の外出を支援しています。運転を担当する協力の多くは退職後に地域へ戻ってきた方で、全員国土交通省が認定した所定の講習を修了し、安全・安心の運転に努めています。25年度には、160人余りの利用会員を対象に、約4000回の送迎を行いました。外出のご相談は、おでかけサービス杉並 ☎6425-8584 にお問い合わせください。活動の詳細は、すぎなみ地域コムをご覧ください。



米空軍太平洋音楽隊・アジア「パンフィックショーケース」

阿佐谷ジャズストリートが贈る夏のコンサート! 米空軍の本格的ビッグバンドがおなじみのグレン・ミラーやデューク・エリントンのスタンダードジャズをお届けします。



時 8月29日(金)午後7時 場 杉並公会堂(上荻1-23-15) S席(前売り2500円。当日3000円)ほか/全席指定 申込 チケット販売窓口 = チケットぴあ(Pコード234-155)、コミュかるショップ(区役所1階)、杉並公会堂 阿佐谷ジャズストリート実行委員会チケット専用 ☎080-4117-5075 (午前10時～午後5時)



杉並区・日本フィル 友好提携20周年

日本フィル公開リハーサル

時 7月10日(木)午後1時 場 杉並公会堂(上荻1-23-15) 出演 = 広上淳一(指揮)、日本フィルハーモニー交響楽団(管弦楽) 曲目 = ストラヴィンスキー「バレエ組曲〈プルチネッタ〉」(予定) 対象 小学生以上の方 定員 600名(先着順) 費用 無料 申込 当日、直接会場へ 文化・交流課 開演後は入場できません



▲広上淳一

あなたのまわりの虫対策

これから夏にかけて、さまざまな虫が発生します。この時期、特に相談の多い虫の対処方法を紹介します。

問い合わせは、環境課生活環境担当 ☎5307-0665へ。

◇毛虫(チャドクガ)

ツバキやサザンカなどの葉の裏側に年2回(初夏と秋)集団で発生します。

幼虫・成虫とも毒針毛を持ち、皮膚を刺されると痛がゆく感じます。

●駆除方法

群生している毛虫を発見したら、発生している葉を枝ごと切り落とし、地中に埋める方法や草焼きバーナーなどで焼き殺す方法があります。特にチャドクガは毒針毛が飛散しやすいので十分注意してください。作業をするときは手袋、長袖などで肌を露出しないようにしましょう。



▲写真1 アシナガバチの巣

◇ハチ

ハチは作物の花粉を受粉さ

◇アシナガバチ

せ、害虫を食べるなど自然環境の中で重要な役割を持つ益虫です。家の周りで巣を発見した場合は、必要に応じて次のように対処してください。

●巣の特徴

六角形の巣房が合わさっていてシャワーヘッドやハスの実のような形をしています。下の方から見ると巣穴がたくさん見えます。(写真1)

●駆除方法

夕方暗くなるとハチは巣に戻り、活動が抑えられます。この時間帯に用意した殺虫剤を巣の斜め下から巣に向けて噴霧します(風向きに注意し、全体にかかるように数秒間かけてください)。ハチは下に落ちてきますが、すぐには死なないため、巣に対して真下



▲写真2 スズメバチの巣①

◇スズメバチ

から行くと落下するハチに刺されることがありますので注意してください。翌日、巣にハチがいなくても確認してから、巣を取り除きます。

●巣の特徴

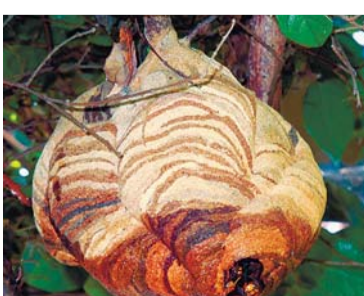
初期のころはトックリや一輪挿しを逆にした形をしています。(写真2)

●駆除方法

大きくなるとボールのようには丸い形になり、下の方に穴が1つだけあります。また、しま模様がでできます。(写真3)

●駆除方法

民有地にスズメバチが巣を作った場合は、環境課生活環境担当へご相談ください。



▲写真3 スズメバチの巣②



競技大会

●杉並区民清流釣り大会

時7月13日(日)午前5時45分集合場所=JR荻窪駅西口南側出口すずらん通り入口付近▷会場=静岡県内河川(予定。貸し切りバスで移動)区内在住・在勤・在学の方定50名(申込順)費男性5000円。女性・中学生以下2500円。就学前のお子さん200円(当日。バス代・餌代・入漁料・保険料含む)申込・問ハガキ、電話またはファクス(13面記入例参照)に性別、釣り用具貸し出しの有無も書いて、7月7日(必着)までに区釣魚連合会事務局・太田秀治(〒168-0081宮前5-24-8 ☎・FAX3334-0349 <電話は午前9時~午後5時>)へ他①雨具・朝食を持参してください②中学生以下は高校生以上の保護者同伴③釣り時は長靴着用を勧めます

スポーツ教室

●アクアピクス

筋力アップなどに効果的です。時6月19日(休)午前10時~11時集合場所=杉小温水プール(和田3-55-49)区内水泳連盟・松井伸子区内在住・在勤・在学で16歳以上の方定30名(先着順)費500円(申込当日、直接会場へ)問杉小温水プール☎3318-8763他駐車場はありません

●ふれあいフットサル教室

仲間、家族、コーチと一緒にボールを追いかけて楽しい時間を過ごしましょう。時6月29日(日)、7月27日(日)、8月10日(日)

午前11時~午後1時集合場所=高円寺体育館(高円寺南2-36-31)区内サッカー連盟・岡村一弘ほか区内在住・在学・通所で知的障害がある方(自己管理ができる方、簡単な指示のもと集団行動ができる方)定各回30名(申込順)費無料(申込・問電話またはファクス(13面記入例参照)で、高円寺体育館☎3312-0313FAX3312-0312へ

●上井草スポーツセンターの教室

①ナイトアクア&ウオーキング

パンチやキックの動きを中心に行います。

時6月28日(土)午後7時~7時50分集合場所=向山品也区内16歳以上の方定15名(申込順)費610円他水着、キャップ、タオルを持参してください

②プレキッズ&マミーサッカー教室

親子で体を動かす楽しさやボールを蹴るおもしろさを体感できます。

時7月2日(水)・9日(水)・16日(水)12歳児クラス=午前10時~10時50分(2)3・4歳児クラス=11時~11時50分集合場所=FC東京普及部コーチ区内在住・在勤(保護者)・在学で2~4歳のお子さんと保護者定各日各クラス20組40名(申込順)費各回1組510円(子育て応援券利用可)

③放課後エンジョイフットボール

当日集まった子どもたちでチームを作り、サッカーの試合を行います。

時7月3日(木)・10日(木)・24日(木)・31日(木)1)小学1~3年生=午後4時~5時2)小学4~6年生=5時30分~6時45分集合場所=FC東京普及部コーチ区内在住・在勤(保護者)・在学の小学生定各日各クラス30名(申込順)費各回510円

④美しいジョギング講座

美しく健康的に走り続けるジョギングの基本動作を練習します。

時7月5日(土)午前9時45分~11時15分集合場所=NPO法人ニッポンランナーズヘッドコーチ・斉藤太郎区内在住・在勤・在学中学生以上の方定30名(申込順)費920円他運動しやすい服装で、室内用シューズ・タオル・飲み物などを持参してください

⑤大人のサッカー教室 初心者クラス

時7月5日(土)午前11時20分~午後0時50分集合場所=FC東京普及部コーチ区内在住・在勤・在学の20歳以上でサッカー未経験者・初心者定20名(申込順)費510円

⑥アスリートのためのランニング講座

時7月5日(土)午前11時45分~午後1時15分集合場所=NPO法人ニッポンランナーズヘッドコーチ・斉藤太郎区内在住・在勤・在学で15歳以上の方(中学生は除く)定30名(申込順)費920円他運動しやすい服装で、室内用シューズ・タオル・飲み物などを持参してください

⑦ニュースポーツ「インディアカ体験教室」

ポール(羽根)の打ち方やルールを覚えます。

時7月5日(土)午後2時30分~4時30分集合場所=インディアカ協会区内小学生以上の方(小学3年生以下は保護者同伴)定60名(申込順)費200円他運動しやすい服装で、室内用シューズ・タオル・飲み物を持参してください

⑧スキルアップフットサル教室

フットサル特有の動きや技術・戦術を学び、スキルアップを目指します。

時7月13日(日)午後3時20分~4時50分集合場所=FC東京普及部コーチ区内在住・在勤・在学の中学生以上でフットサル中・上級者定30名(申込順)費510円

⑨夏休みエンジョイフットボール

当日集まった子どもたちでチームを作り、サッカーの試合を行います。

時7月26日(土)1)小学1~3年生=午前9

時15分~10時15分(2)小学4~6年生=10時45分~正午集合場所=FC東京普及部コーチ区内在住・在勤(保護者)・在学の小学生定各30名(申込順)費各510円

——〈いずれも〉——

問・問上井草スポーツセンター(上井草3-34-1 ☎3390-5707)申込電話または直接、同センターへ他①④⑥は6月18日⑦は25日②③⑤⑧⑨は26日以降、空きがある場合は区外の方も参加できます

●荻窪体育館の教室

◇Saturday Brunch Time~リフレッシュヨガで極上のリラクゼーションを

時7月5日(土)・12日(土)午前11時15分~午後0時45分集合場所=荻窪体育館中橋めぐみ区内在住・在勤・在学で16歳以上の方定各50名(先着順)費各500円(申込当日、直接会場へ)

◇シニアチャレンジスポーツ教室

①初めてのピリヤード

基本からゲームまで指導します。

時7月8日~8月5日の毎週火曜日、午前11時~午後1時(計5回)集合場所=荻窪体育館(7月8日のみ)、サンピリヤード(上荻1-16-16ユアビル7階)区内在住・在勤・在学で50歳以上の方定10名(申込順)費7500円(申込)往復ハガキ(13面記入例参照)で、6月22日(必着)までに同体育館へ

②初めての太極拳

運動不足解消、ストレッチから型までしっかり指導します。

時7月13日(日)午前9時~10時30分集合場所=荻窪体育館区内太極拳連盟区内在住で50歳以上の方定30名(先着順)費500円(申込当日、直接会場へ)

——〈いずれも〉——

問荻窪体育館(〒167-0051荻窪3-47-2 ☎3220-3381)

情報ぽけっと

区の後援・その他の催し・講座など

——申し込みは、各団体へ——

催し

★ドレスデン国立歌劇場室内管弦楽団 時11月29日(土)午後3時集合場所=杉並公会堂区内出演=ヘルムート・プラニー(指揮)、森麻季(ソプラノ)、ドレスデン国立歌劇場室内管弦楽団(管弦楽)▷曲目=ヘンデル「オン・マイ・フ」ほか区内小学生以上の方定S席6500円ほか(申込・問チケット発売日=6月21日(土)▷販売窓口=杉並公会堂☎5347-4450他チケット発売初日は、電話予約のみの受け付けです

★鎌倉アルプス(天園コース)低山ハイキング

時7月5日(土)午前8時15分集合場所=JR品川駅内8.5kmの距離を約3時間30分で歩く区内在住・在勤の方定20名(申込順)費500円(保険料含む。別途交通費)申込・問電話で、NPO法人里山協会・中島☎090-5398-7059へ他歩きやすい服装・スニーカーで、リュックサック・帽子・雨具・水筒・昼食などを持参してください

★杉並ワールドカフェ・サロン~もし、杉並区の100人と「ともだち」だったら

時6月29日(日)午後2時~5時集合場所=荻窪区内在住・在勤・在学の方ほか定40名(申込順)費300円(申込)Eメール(13面記入例参照)に性別、国籍も書いて、I S P ☎info@i-suginami-project.orgへ問山ノ内☎090-9248-7322

講演・講座

★河北総合病院 河北健康教室

①やさしい健康講座「身近な人の認知症」

時6月25日(水)午後3時~4時集合場所=河北総合病院(阿佐谷北1丁目)区内内科科長・片山真樹子定80名(先着順)費無料(申込)当日、直接会場へ他エレベーターはありません

②糖尿病患者さんのための勉強会

時7月12日(土)午後3時~5時集合場所=河北総合病院(阿

佐谷北1丁目)区内講義「糖尿病の食事療法の疑問」(糖尿病内分泌代謝内科部長・吉田勢津子)ほか定500円(申込)電話で、同病院広報制作室へ他エレベーターはありません

③膝の痛みの勉強会

時7月17日(木)午後2時~4時集合場所=中野芸能小劇場(中野区)区内中高年の膝の痛み(整形外科部長医師・吉岡太郎)ほか定100名(申込順)費無料(申込)電話で、同病院広報制作室へ

——〈いずれも〉——

問河北総合病院①健康生活支援室☎3339-2121(午前9時~午後4時30分)②③広報制作室☎3339-5724(午前9時~午後5時) / いずれも日曜日、祝日を除く

★認知症サポーター養成講座

時6月27日(金)午後1時30分~3時集合場所=あおばけアセンター(天沼3丁目)区内在住・在勤・在学の方定7名(申込順)費無料(申込・問電話で、6月26日までにあおばけアセンター☎6383-6080へ

★魅力を引き出す話し方講座

時①6月28日(土)②7月5日(土)午前10時~11時30分集合場所=阿佐谷地域区民センター区内アナウンサー・三谷啓子定各20名程度(申込順)費各1500円(申込)ファクス(13面記入例参照)に①②の希望も書いて、グロービス商工研究会☎5377-9952へ問同会☎5377-9951

★金融機関が融資したい会社にする方法

時①7月4日(金)②8月8日(金)③9月12日(金)、午後1時30分~3時30分(計3回)集合場所=産業商工会館区内金融機関は貴社の決算書をどう査定しているか?②格付けアップするための決算書作成法は?③運転資金の改善方法と資金調達方法は?師のがもトータルプランサポート・対馬昭次区内事業主、会社経営者、創業予定者定30名程度(申込順)費各回2000円(申込・問電話で、のがもトータルプランサポート☎3381-7051へ他筆記用具、電卓を持参してください

★伝統文化いけばな子ども教室

時7月26日~27年1月24日の土曜日、午前9時30分~10時20分(計10回)集合場所=杉並第八小学校区内生け花講義・実技(盛花と瓶花)師小原くみ子ほか区内在住・在学の小学2年生~中

学生(保護者も可)定20名(申込順)費8000円(花代含む)申込往復ハガキ(13面記入例参照)で、7月12日(必着)までに小原くみ子(〒166-0001阿佐谷北5-44-15)へ問小原☎3310-5350

★スクエアダンス体験講座

時7月15日~8月5日の毎週火曜日、午前10時~正午集合場所=方南会館(8月5日は座・高円寺)区内基本動作の習得日本フォークダンス連盟指導者1級・和田勝区内在住の方定各50名(申込順)費無料(申込・問電話で、杉並スクエアダンスクラブ・後藤☎5396-2509へ

★超初心者向け①パソコン②デジカメ入門講習会

時7月15日(火)~18日(金)午後1時30分~4時30分(各計4回)集合場所=高井戸地域区民センター区内①基本操作、簡単な文章の作成など②基本操作、パソコンへの取り込みなど師I Tスクエア杉並区内在住で55歳以上の方定各10名(抽選)費各コース7000円(テキスト代含む)申込往復ハガキ(13面記入例参照)に①②の希望も書いて、7月1日(必着)までにI Tスクエア杉並(〒168-0063和泉3-17-15)へ問同団体☎090-4722-2574他講習会場で同時間帯にパソコン相談を実施します(予約不要)

★点訳者養成講座

時7月23日(水)から順次開講集合場所=視覚障害者支援総合センター(上荻2丁目)区内①日本語初級②日本語上級③英語④理数⑤音楽基礎⑥邦楽⑦応用(点訳)⑧①受講終了後に上級講座を受講できる方②~④日本語点字を習得している方⑤楽譜が読める方⑥楽譜点訳経験者⑦パソコン点訳で日本語点字の打てる方定各15名(申込順)費各5000円(別途テキスト代)申込電話で応募要項を請求の上、申込書を6月30日(必着)までに視覚障害者支援総合センターへ郵送問同センター☎5310-5051

その他

★消費税説明会 時6月25日(水)午後2時~3時30分集合場所=産業商工会館区内消費税率変更に伴う申告の注意点について区内消費税課税事業者定50名(申込順)費500円(申込・問電話またはファクス(13面記入例参照)で、6月24日までに杉並青色申告会☎3393-2831

FAX3393-2864へ問長寿応援対象事業

★税金なんでも相談会

時6月25日(水)午後1時~4時集合場所=東京税理士会荻窪支部(荻窪5丁目)費無料(申込・問電話で、同支部☎3391-0411(午前9時30分~午後5時(正午~午後1時を除く))他①相談時間は1人45分程度②詳細は同支部ホームページをご覧ください

★肝臓病 無料個別相談会

時7月13日(日)午前9時~正午集合場所=清川病院(阿佐谷南2丁目)区内肝臓病専門医・山田典栄肝臓病に関する悩みがある方定4名(申込順)費無料(申込・問電話で、清川病院☎3312-0151へ他相談は1人40分。当日は、検査や薬の処方ではできません。詳細は、同病院ホームページをご覧ください

★全国一斉「子どもの人権110番0120-007-110」強化週間

時6月23日(月)~29日(日)午前8時30分~午後7時(土・日曜日は午前10時~午後5時)問東京法務局人権擁護部第三課☎5213-1234他相談は人権擁護委員、法務局職員が行います

★東京二十三区清掃一部事務組合議会定例会

時6月24日(火)午後2時30分集合場所=東京区政会館(千代田区)定30名(先着順)費無料(申込)傍聴=当日、直接会場へ(午後1時30分から受け付け予定)問同組合議会事務局☎5210-9729

★戦没者遺児による慰霊友好親善事業

時8月4日(月)ほか(実施地域ごとに訪問日程あり)問旧満州ほか17地域区内戦没者遺児実施地区ごとに設定費9万円(申込・問電話で、日本遺族会事務局☎3261-5521へ

★ホームヘルプサービス協力会員募集

区内日常生活を行うのが困難な高齢者や障害のある方への家事の援助・外出時の付き添いなど▷謝礼=1時間800円(家事)。1時間1000円(介護)区内18歳以上70歳未満の方(申込・問電話で、杉並区社会福祉協議会ささえあい係☎5347-3131へ他会員登録後、登録時研修に1回参加していただきます。次回は7月1日(火)に行います

■若者就労支援セミナー「知っておくべき！企業研究のコツ」

採用担当者に「会社が求めている仕事をわかっている」と感じてもらうために、会社のどこを調べて、何を理解する必要があるのかを解説します。

時 6月17日(火)午後1時～4時 場 産業商工会館(阿佐谷南3-2-19) 師 高橋健太郎 対 34歳以下で求職中の方 定 10名(申込順) 費 無料(申込) 問 電話で、就労支援センター ☎3398-1136へ

■育児講座「自力整体でリフレッシュ!!」

肩凝り、腰痛、冷え症を自分で治し、健康な体を手に入れる簡単な方法を学びます。

時 6月21日(土)午前10時～正午 場 子育てサポートセンター宮前(宮前2-24-38) 師 自力整体ナビゲーター・森崎文子 対 子育て中の父母 定 15名(申込順) 費 無料(申込) 問 電話で、子育てサポートセンター宮前 ☎3333-4699(午前8時30分～午後5時)へ 車での来場はご遠慮ください

■生活習慣改善教室「手軽でおしゃれなベジタブルCooking!」

区内の健康づくりを応援するお店(ヘルシーメニュー推奨店)のシェフが旬の野菜を使ったおいしい料理を紹介します。

時 7月2日(水)午前10時～正午 場 上井草保健センター(上井草3-8-19) 内 野菜の健康効果について、旬野菜のおいしい料理のヒント、調理実演、試食 師 ビストロさて・真中直樹 対 区内在住・在勤で64歳までの方 定 25名(申込順) 費 100円(申込) 問 電話で、上井草保健センター ☎3394-1212へ

■65歳からの噛む噛むクッキング～口から始まる健康生活

年齢と共におきる口腔機能の低下を予防するために、お口の体操(健口体操)や、よく噛むための食事の調理実習を行います。

時 7月3日～24日の毎週木曜日、午前10時～午後1時(3日は正午まで。全4回要出席) 場 高井戸地域区民センター(高井戸東3-7-5) 師 歯科衛生士、管理栄養士 対 区内在住の65歳以上で、日常生活で介助の必要がない方 定 20名(申込順) 費 初回は無料。2回目から各300円(申込) 問 電話で、6月20日までに

窪保健センター ☎3391-0015へ 長寿応援対象事業

■夏のおてがみ大きくせん!

すいかのお手紙を作るワークショップです。
時 6月28日(土)午後2時～3時30分 場 方南図書館 師 絵本作家・スギヤマカナヨ 対 小学生 定 36名(申込順) 費 無料(申込) 問 電話または直接、方南図書館(方南1-51-2) ☎5355-7100へ

■小児救急普及事業～赤ちゃんの病気とホームケア

急病時の適切な対処方法、お医者さんへのかかり方、薬のことなどをお話します。

時 6月30日(月)午前10時～11時30分 場 高井戸保健センター(高井戸東3-20-3) 師 国立国際医療研究センター病院小児科医師・大熊香織 対 1歳前までの第1子がいる保護者 定 30名(申込順) 費 無料(申込) 問 電話で、高井戸保健センター ☎3334-4304へ

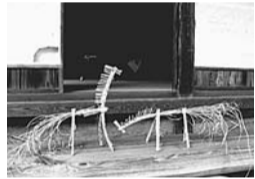
■整形外科医に学ぶ「寝たきりにならないために」

足・歩行・関節の仕組みと働き、足の痛みと神経の関係、その原因と治療など中高年に多い症状と対処法についてお話します。

時 7月3日(水)午後1時～2時30分 場 方南会館(和泉4-42-5) 師 ならさき整形外科院長・榎崎和人 対 区内在住・在勤の方 定 60名(申込順) 費 無料(申込) 問 電話で、和泉保健センター ☎3313-9331へ 和泉保健センター健康づくり自主グループ交流会企画。長寿応援対象事業

■親子で体験! 博物館「七夕馬を作ろう!」

区内で七夕の時に作られてきた「七夕馬(右写真)」という飾りを作ります。昔ながらの「七夕」行事を楽しんでみませんか。



時 7月6日(日)午前10時～正午 場 郷土博物館 師 本橋成一 対 区内在住・在学の小中学生とその保護者(小学3年生以下は保護者同伴) 定 15組(抽選) 費 無料(申込) 往復ハガキまたはファクス(13面記入例参照)に学校名・学年と参加者全員の氏名(フリガナ)も書いて、6月24日(必着)までに郷土博物館(〒168-0061大宮1-20-8) ☎3317-1493へ 問 同館 ☎3317-0841

■料理教室「インドの家庭料理」

インドのパン(チャパティ)とひよこまめのカレー、デザートにハルワを作ります。

時 7月13日(日)午前11時～午後1時 場 杉並障害者福祉会館 師 ニガム・プラディーブ 対 区内在住・在勤・在学で障害のある方とその介助者 定 16名(抽選) 費 500円(申込) 往復ハガキ(13面記入例参照)に教室名と障害の状況、在勤・在学の方は勤務先または学校名も書いて、6月25日(必着)までに杉並障害者福祉会館運営協議会事務局(〒168-0072高井戸東4-10-5)へ 問 事務局 ☎3332-6121 内 ☎3335-3581

6月の不妊専門相談

不妊外来を担当する看護師が、不妊についての個別相談に応じます。

時 6月18日(水)午後1時30分～3時30分(予約制) 場 杉並保健所(荻窪5-20-1) 対 区内在住・在勤の方 定 4名(申込順) 費 無料(申込) 問 電話で、杉並保健所健康推進課 ☎3391-1015へ

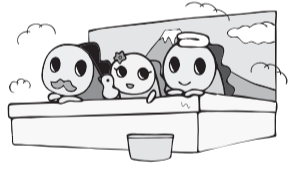
不妊についての普及啓発講演会
不妊治療ってなんだろう?
～理解することから始めよう～

不妊について理解を広げることで、より良い対応や気持ちのあり方を考えます。当事者はもちろん、ご家族の悩みや不安な気持ちを整理するための講座です。



時 6月28日(土)午後3時～5時 場 杉並保健所(荻窪5-20-1) 師 生殖心理カウンセラー、臨床心理士、東京HARTクリニック・平山史朗(上写真) 対 不妊に悩む方、不妊に理解を深めたい方 定 60名(申込順) 費 無料(申込) 問 電話で、杉並保健所健康推進課 ☎3391-1015へ 協力=PICA～体験者による不妊支援、不妊ピア・カウンセラー

まちの湯 健康事業 身近なまちのお風呂屋さんで 楽しく健康づくり



60歳以上の方を対象に、区が杉並浴場組合に委託して行う健康事業です。参加した方は、当日100円で入浴できます。

時・場・内 下表のとおり 師 杉並区シルバー人材センターほか(定会場により異なります(先着順) 費 無料(申込) 当日、直接各公衆浴場へ(★印は予約制) 問 各公衆浴場(午後1時以降) ①てぬぐい体操はてぬぐいを持参してください②満員の場合には、安全上お断りすることもあります③定休日・営業時間は、各浴場によって異なりますので、お問い合わせください④長寿応援対象事業です

〈7月からのまちの湯健康事業〉

浴場名	所在地	電話番号	内容・日時
弁天湯	高円寺南3-25-1	3312-0449	てぬぐい体操★=7月6日(日)、8月3日(日)、9月7日(日)午後2時
なみのゆ	高円寺北3-29-2	3337-1861	元気塾椅子に座って健康体操=7月6日(日)・20日(日)、8月17日(日)、9月7日(日)・21日(日)午後1時
小杉湯	高円寺北3-32-2	3337-6198	てぬぐい体操★=7月2日(水)、8月6日(水)、9月3日(水)午後2時30分
玉の湯	阿佐谷北1-13-7	3338-7860	太極拳★=7月16日(水)、8月20日(水)、9月17日(水)午後1時45分
平和湯	阿佐谷北4-17-11	3337-3232	気功太極拳★=7月24日(水)、8月28日(水)、9月25日(水)▷健康体操★=7月10日(水)、9月18日(水)/いずれも午後1時45分
杉並湯	梅里1-13-7	3312-1221	健康エアロビクス=7月9日(水)、8月13日(水)、9月10日(水)午後2時30分
ゆ家とごころ吉の湯	成田東1-14-7	3315-1766	健康エアロビクス★=7月5日(土)、8月2日(土)、9月6日(土)▷てぬぐい体操★=7月20日(日)、8月17日(日)、9月21日(日)/いずれも午後0時30分
さくら湯	和田3-11-9	3381-8461	健康エアロビクス★=7月26日(土)、8月23日(土)、9月27日(土)午後2時15分
亀の湯	本天沼1-2-8	3399-6472	太極拳=7月24日(水)、8月28日(水)、9月25日(水)午後1時50分
第二宝湯	本天沼2-7-13	3390-8623	気功太極拳=7月13日(日)・27日(日)、8月24日(日)、9月14日(日)・28日(日)午後2時
秀の湯	桃井4-2-9	3399-6112	てぬぐい体操=7月11日(金)、8月8日(金)、9月12日(金)午後2時
文化湯	西荻北4-3-10	3390-1051	自彊術=7月13日(日)、8月10日(日)、9月14日(日)午後2時30分
天徳湯	西荻北4-24-5	3390-1561	自彊術=7月13日(日)、9月14日(日)▷健康エアロビクス=7月27日(日)、8月10日(日)、9月28日(日)▷てぬぐい体操=8月17日(日)/いずれも午後0時30分
銭湯Gokurakuya	上荻2-40-14	3399-0276	気功太極拳=7月20日(日)、8月17日(日)、9月21日(日)午後2時45分
湯の楽代田橋	和泉1-1-4	3321-4938	てぬぐい体操=7月1日(火)・15日(火)、8月5日(火)・19日(火)、9月2日(火)・16日(火)午後1時30分
大黒湯	和泉1-34-2	3328-2137	てぬぐい体操=7月13日(日)・27日(日)、8月10日(日)・24日(日)、9月14日(日)・28日(日)午後1時30分
大和湯	和田1-71-18	3381-3452	健康エアロビクス=7月13日(日)・27日(日)、8月10日(日)・24日(日)、9月14日(日)・28日(日)午後1時45分

ハガキ・ファクス・Eメール

申し込み記入例

(1) 行事名・教室名
(2) 郵便番号・住所
(3) 氏名(フリガナ)
(4) 年齢
(5) 電話番号

1人1枚

※往復ハガキの場合は返信用の宛先も記入。
託児のある行事は託児希望の有無、お子さんの氏名と年齢も記入。

催し EVENT

■郷土博物館分館企画展「過去の記憶のよみとき方～『個』の先にあるもの」展示解説

8月31日まで開催中の企画展示の関連行事として、学芸員による展示解説を行います。

時 6月21日(出)、7月27日(日)午後2時～3時 郷土博物館分館(天沼3-23-1 天沼弁天池公園内) 費 無料(申込)当日、直接会場へ 郷土博物館分館 ☎5347-9801

■朗読コンサート

人とのつながりをテーマにした心温まる朗読と、フォークソングをお楽しみください。

時 6月29日(日)午後2時～4時 永福図書館内出演 = 佐田玲子(シンガーソングライター)、平野肇(ギター)、武田肇(元ラジオ日本アナウンサー)、A・STEP朗読フォーラムメンバー(定)45名(申込順) 費 無料(申込) 事前に電話または直接、永福図書館(永福4-25-7 ☎3322-7141)へ

すぎなみ環境情報館

◇ホタルが小千谷からやって来る!

ホタルの生態を学び、ピオトープで鑑賞します。

時 6月27日(金)・28日(土)①午後7時～7時50分②8時～8時50分(交代制) 師 東京都環境学習リーダー・境原達也(区内在住・在勤・在学で小学生以上の方(小学生は保護者同伴)定)各回15名(申込順) 費 無料

◇かんきょう講演会「善福寺川、東京湾とのつながりを考えるピオトープの再生」

善福寺川にもアユやウナギが帰ってくるのでしょうか。善福寺川の環境を再生すれば、海とのつながりが理解できる身近なピオトープができあがります。

時 7月6日(日)午後2時～4時 師 東邦大学名誉教授・風呂田利夫(区内在住・在勤・在学の方)定40名(申込順) 費 200円(他)長寿応援対象事業。2歳～就学前の託児あり(事前申込制。定員あり。保険料100円)

—— (いずれも) ——

場 あんさんぶる荻窪(荻窪5-15-13) (申込)・☎電話で、すぎなみ環境情報館 ☎3398-3191へ

リサイクルひろば高井戸

①フリーマーケットinリサイクルひろば高井戸

時 7月5日(出)・6日(日)午前10時～午後1時 区内在住・在勤の方(業者出店不可) 定 募集区画=各日12区画(抽選) 費 1区画1000円(申込)往復ハガキ(記入例参照)に参加希望日も書いて、6月20日(必着)までに同ひろばへ(他)車での搬入・来場はできません

〈ゆうゆう館協働事業〉

ゆうゆう館は高齢者向け施設ですが、区内に指定がなければ区内在住・在勤・在学の方ならどなたでも参加できます。

ゆうゆう館名	内容	日時
荻窪館(南荻窪2-25-17 ☎・FAX3335-1716)	楽々パソコン活用術～①趣味編②実践編	毎月①第1・3②第2・4水曜日、午後1時30分～4時(対)パソコンで文字入力ができる方 費 4回5000円
上高井戸館(高井戸東2-6-17 ☎・FAX3306-0441)	手作りおもちゃに挑戦してみよう!竹トンボほか	7月13日(日)午後1時～4時(対)小学校低学年とその家族 定 10組20名(申込順) 費 1組900円
高井戸東館(高井戸東3-14-9 ☎・FAX3304-9573)	ゆるヨーガ～どなたでも簡単に受けられます	第1～4金曜日、午前10時～11時30分(定)各15名(申込順) 費 1回800円(貸し出しマット100円)
今川館(今川4-12-10 ☎・FAX5303-1501)	歴史雑学講座「航海秘話・海の人間模様」	9月までの毎月第4土曜日、午後2時～4時(対)中学生以上の方 費 1回500円
堀ノ内松ノ木館(松ノ木2-38-6 ☎・FAX3315-7760)	植木の手入れを自分でやってみませんか?	6月28日(出)午前10時～正午(定)10名(申込順) 費 1000円
桃井館(桃井1-35-2 ☎・FAX3399-5025)	「ゆうゆう健康体操」楽しく運動して夏を元気に	毎週火・木曜日①午前9時30分～10時30分②11時～正午(定)各20名(先着順) 費 1回300円

※申し込み・問い合わせは、各ゆうゆう館へ。第3日曜日は休館です。今川館は、第1月曜日・第3木曜日は休館です。いずれも、長寿応援対象事業です。

ん。当選の権利は他の方に譲渡できません

②ネクタイや端布で作る餃子型ポーチ

時 7月1日(火)午前10時30分～午後0時30分(対)区内在住・在勤・在学の方(定)10名(申込順) 費 300円(申込)電話で、同ひろばへ

—— (いずれも) ——

場・圃リサイクルひろば高井戸(〒168-0072高井戸東3-7-4 ☎3331-4360 午前10時～午後6時。水・木曜日休館) (他)②は長寿応援対象事業

高井戸図書館

◇大人のおりがみ教室

思わず笑ってしまうようなカエルを折ります。

時 6月25日(水)午後2時～3時30分(師)山本愛子(対)中学生以上の方(定)20名(申込順) 費 300円(材料費)

◇スペシャルおはなし会

毎年大人気の楽しいおはなし会です。厚紙で、玉入れゲームも作ります。

時 6月28日(土)午後2時～3時(対)小学生以下の方(定)30名(申込順) 費 無料

◇英語と子育て講座

家庭でできる英語遊び、小学生編です。親子でコミュニケーションを深める方法をお伝えします。

時 6月29日(日)午前10時～11時(師)JUN INTERNATIONAL PRESCHOOL 校長・榛谷都(対)親子(親のみも可) (定)40名(申込順) 費 無料

—— (いずれも) ——

場 高井戸図書館(申込)・☎電話または直接、同図書館(高井戸東1-28-1 ☎3290-3456)へ

講演・講座

■家族介護教室

◇元気に 軽やかに そしてバランスよく「転倒予防は足元から～足にやさしい正しい靴の選び方」

時 6月19日(水)午後2時～3時30分(場)永福ふれあいの家(永福2-14-20) (師)あゆみシューズ徳武産業(対)区内在住の方(定)20名(申込順) 費 無料(申込)・☎電話で、ケア24永福 ☎5355-5124へ

◇「もう年寄りと呼ばせない～年寄り革命」認知症サポーター養成講座と脳トレ

時 6月25日(水)午後2時～3時30分(場)ゆうゆう堀ノ内松ノ木館(松ノ木2-38-6) (師)ケア24松ノ木職員(対)区内在住の方(定)30名(申込順) 費 無料(申込)・☎電話で、ケア24松ノ木 ☎3318-8530(他)認知症サポーターの証「オレンジリング」を差し上げます。ゆうゆう堀ノ内松ノ木館との共催

◇熱中症予防について

時 6月27日(金)午前10時～11時(場)高円寺北ふれあいの家(高円寺北3-20-8) (師)大塚製菓・堀哲也(対)区内在住・在勤の方(定)20名程度(申込順) 費 無料(申込)・☎電話で、デイホーム高円寺北ふれあいの家 ☎3330-4903へ

◇指圧師によるマッサージ・セルフケア講習

時 6月28日(土)午後2時～3時30分(場)ケア24浜田山(浜田山1-36-3 浜田山会館内) (師)孫の手倶楽部・今溝昭夫(対)区内在住の方(定)10名(申込順) 費 無料(申込)・☎電話で、ケア24浜田山 ☎5357-4944へ

◇認知症について

時 7月2日(水)午後2時～4時(場)すぎなみ正吉苑(清水2-15-24) (師)日本大学名誉教授・長嶋紀一(対)区内在住の方(定)20名(申込順) 費 無料(申込)・☎電話で、ケア24清水 ☎5303-5823へ



◇一人暮らしでバランス良く食べるコツ～野菜使い切り術とコンビニ惣菜試食会

時 7月2日(水)午後2時30分～4時(場)セシオン杉並(梅里1-22-32) (師)管理栄養士・太田佳織(対)区内在住・在勤の方(定)15名(申込順) 費 300円(申込)・☎電話で、ケア24和田 ☎3380-0024へ

◇自分に合った電気の使い方を学ぶ～高齢者の快適な生活には電気が不可欠

時 7月18日(金)午後2時～3時30分(場)西荻地域区民センター(桃井4-3-2) (師)関東電気保安協会(対)区内在住の高齢者、介護をしている家族(定)40名(申込順) 費 無料(申込)・☎電話で、ケア24善福寺 ☎5311-1024へ

科学館

◇プラネタリウム放映「今夜の星空+火星の話」

当日の星空について生解説します。また、地球の一つ外側の軌道をまわる火星について、探査機による成果なども交えて紹介します。

時 6月21日(土)午前11時(60分程度) (定)140名(先着順) (申込)当日、直接会場へ(他)中高生以上向きの内容です。途中入退場はできません。5歳未満の乳幼児の入場はご遠慮ください

◇区民科学教室 プラネタリウム放映「七夕の星をさがそう」

夏の星空案内と、子供向けの「おりひめ」と「ひこ星」の物語を放映します。

時 7月5日(土)①午前10時～10時50分②11時20分～午後0時10分(対)区内在住・在勤・在学で5歳以上の方(定)各回140名(先着順) (申込)当日、直接会場へ(他)途中入退場はできません

◇天文の夕べ 七夕講演会「七夕と水の古代史」

これまでの七夕講演会の足跡をたどりながら、七夕の起源とその習俗をおさらいします。

時 7月5日(土)午後6時30分～8時30分(師)科学館指導員(対)区内在住・在勤・在学の方(小中学生は保護者同伴) (定)140名(先着順) (申込)当日、直接会場へ(他)乳幼児の入場はご遠慮ください

◇夏休みクラブ①小学校科学教室②中学校科学教室

時・内下表のとおり(対)区内在住・在学で①国立・私立小学6年生②国立・私立中学生(定)①②とも各40名(中学生地質クラブは30名) (申込)往復ハガキ(記入例参照)に前半・後半それぞれ第1・2希望も書いて、6月27日(必着)までに同館へ

—— (いずれも) ——

場・圃科学館(〒167-0033清水3-3-13 ☎3396-4391) 費 無料(他)エレベーター・エスカレーターはありません。車での来館はご遠慮ください

〈夏休みクラブ ①小学校科学教室〉

クラブ名	月日	内容
前半	化学	7月25日(金) ろうそくのひみつ
		28日(月) 燃える金属
		29日(火) ガスバーナーの達人になろう!
	物理	7月25日(金) 鏡の映り方
		28日(月) てづくりラジオ(1)(2)
		29日(火)
天文	7月25日(金) ミニチュアプラネタリウムを作ろう(1)~(3)	
	28日(月)	
	29日(火)	
後半	生物	7月30日(水) 顕微鏡の世界～水中の微生物
		31日(木) アリのふしぎ(1)(2)
		8月1日(金)
	地質	7月30日(水) サンドピクチャーを作ろう
		31日(木) 岩石の観察(1)(2)

※時間は、いずれも午前9時30分～11時30分。

〈夏休みクラブ ②中学校科学教室〉

クラブ名	月日	内容	
前半	地質	7月25日(金) 大地の変動の跡にせまる(1)~(3) (7月26日は下仁田ジオパーク現地学習)	
		生物	7月25日(金) 水中の微生物
			26日(土) ウニの発生
後半	化学	28日(月) 葉の顕微鏡観察	
		7月29日(火) せっけん洗剤	
		30日(水) 染色の化学	
	天文	31日(木) ガラスの化学	
		7月29日(火) 天気図をかこう	
物理	30日(水) 星のスペクトルI・II		
	7月29日(火)	虹の科学	
		30日(水) (1)虹色のしくみ(2)大気中の虹・宇宙の虹(3)シャボン玉	

※時間は、いずれも午後1時30分～4時。地質の7月26日は現地学習のため午前7時30分～午後5時(予定)。

名称・会場	内容／講師	開催日・時間	定員	費用	申込／締切	
●阿佐谷地域区民センター協議会 (〒166-0004阿佐谷南1-47-17 ☎3314-7215 http://www.asagaya-kyogikai.org/)						
催	子どもの台所 「アイスクリームを作ろう」 場阿佐谷地域区民センター	アイスクリーム作りを通して、科学的な視点でアイスクリームができる仕組みを体験します／お茶の水女子大学サイエンス&エデュケーションセンター・露久保美夏▷対象=小学生	7月13日(日)午後2時～4時	16名	無料	7月5日 往復八ガキ
講	奈良・京都の国宝仏 場阿佐谷地域区民センター	国宝に指定されている仏像について、映像を基に解説します／NPO法人シニア総合研究協会理事・木村健▷長寿応援対象事業	7月1日(火)・15日(火)午前10時～正午(計2回)	60名	無料	6月23日 往復八ガキ
	杉並ゆかりの文士たち 場阿佐谷地域区民センター	近代文学を語る時、阿佐ヶ谷・荻窪界隈を忘れることはできません。杉並のまちにも触れながら解説します／郷土博物館学芸員▷長寿応援対象事業	7月24日(木)午前10時～正午	60名	無料	7月10日 往復八ガキ

名称・会場	内容／講師	開催日・時間	定員	費用	申込／締切	
●高井戸地域区民センター協議会 (〒168-0072高井戸東3-7-5 ☎3331-7980 http://www15.ocn.ne.jp/~takunkyo/)						
催	★協働事業 防災フォーラム 「そなエリア東京(東京臨海広域防災公園)に行こう」	大規模地震では、組織的な救助活動が開始されるまでの目安は72時間です。それまでの時間をどう生き残れるか。クイズを解きながら「首都直下地震」発災から避難までの一連の流れを体験します。昼食(費用は自己負担)後、懇談・交流を予定しています▷集合・解散場所=高井戸地域区民センター(貸し切りバスで移動)	7月3日(木)午前9時～午後5時(予定)	20名	1000円 (交通費・入場料・保険料)	6月20日 往復八ガキ
講	男性料理教室 場高井戸地域区民センター	簡単で、栄養バランスも考えた家庭料理の実習です／栄養管理士・丹羽育子▷対象=男性▷その他=①エプロン・三角巾・タオルを持参してください②長寿応援対象事業	6月26日(木)・27日(金) 午前10時～午後3時(計2回)	20名	1660円 (資料代・材料費・保険料)	6月18日 往復八ガキ
	江戸庶民の暮らし 意外!衣食住から知るその姿 場高井戸地域区民センター	江戸の庶民は、どういった暮らしをしていたのでしょうか。「衣食住」に分けてお話しします▷内容=①衣装=古着がメイン②食事(1)=多彩な物売り③食事(2)=江戸野菜と菜食④住まい=プライバシーは皆無/江戸文化歴史検定1級・近藤圭二▷長寿応援対象事業	①7月6日②13日③20日④27日/ いずれも日曜日、午前10時～正午(計4回)	70名	100円	6月23日 往復八ガキ

名称・会場	内容／講師	開催日・時間	定員	費用	申込／締切	
●永福和泉地域区民センター協議会 (〒168-0063和泉3-8-18 ☎5300-9412 http://www.ei-c.org/)						
催	みんなで楽しむ寄席 場永福和泉地域区民センター	大学落研界名門の明治大学落研の噺家が笑いの渦に皆さんを巻き込みます／明治大学落語研究会▷長寿応援対象事業	7月6日(日)午後2時～3時30分	80名	無料	6月26日 往復八ガキ
	土曜日の音楽会 「ゴスペル☆サマーナイト」 場下高井戸区民集会所 (下高井戸3-26-1)	夏の暑さを吹き飛ばす、パワフルでソウルフルなゴスペルと一緒に楽しみましょう。女声2グループによるジョイントで心を込めてお届けします▷出演=Little Light Gospel Choir/Rise in Unity▷曲目=Joy/What a Friend We Have In Jesus/Oh Happy Day/I Love You(Lord Today) / With My Whole Heart	7月12日(土)午後6時30分	80名	無料	当日直接
	日本フィル ファミリーコンサート 場永福和泉地域区民センター	日本フィルによる弦楽器の生の演奏をお楽しみください。子ども向けの音楽もいろいろ企画しています／日本フィル弦楽四重奏メンバー▷長寿応援対象事業	7月13日(日)午後2時～3時	60名	無料	7月4日 往復八ガキ (家族の連記可)

また、当町会は防災訓練にも力を入れています。訓練内容としては、6月と3月に区域内にある仲町緑地公園で、杉並消防署永福出張所所員の指導のもと、初期消火、応急救助、D級ポンプおよびスタンドパイプ操作訓練を実施しています。

夏は暑さを吹き飛ばす、パワフルでソウルフルなゴスペルと一緒に楽しみましょう。女声2グループによるジョイントで心を込めてお届けします▷出演=Little Light Gospel Choir/Rise in Unity▷曲目=Joy/What a Friend We Have In Jesus/Oh Happy Day/I Love You(Lord Today) / With My Whole Heart



▲安全・安心なまちを目指します

1964年の東京オリンピックでは、甲州街道でマラソンや競歩が行われました。2020年の東京オリンピックは自転車のロードレースの予定があるようですが、下高井戸町会会員一同その日が来るのを楽しみにしています。
(会長 内藤菊男)

また、当町会は防災訓練にも力を入れています。訓練内容としては、6月と3月に区域内にある仲町緑地公園で、杉並消防署永福出張所所員の指導のもと、初期消火、応急救助、D級ポンプおよびスタンドパイプ操作訓練を実施しています。

また、当町会は防災訓練にも力を入れています。訓練内容としては、6月と3月に区域内にある仲町緑地公園で、杉並消防署永福出張所所員の指導のもと、初期消火、応急救助、D級ポンプおよびスタンドパイプ操作訓練を実施しています。

世田谷区と隣接した場所に位置する町会です。区域は下高井戸1・3・4丁目の一部と桜上水駅前の商店会を含んでおり、甲州街道(国道20号線)を挟んで南北に分かれています。世帯数は、区域内に1300世帯あり、町会員はそのうち600世帯で構成されています。

さらに、リサイクル活動として、町会独自に各戸から不要な資源(古紙、ダンボール、空き缶等)を集め、区の資源回収の手助けをしています。この取り組みには、区から奨励金が出ており、町会運営に役立っています。町会の親睦会に関しては、日帰りバス旅行や歩こう会などを実施し、町会員同士の親睦を図っています。多くの会員から、普段行けない地域・施設の観光や体験をすることができると大変喜ばれています。

●住民は地域社会の主人公
絆を大切に、そして**ひろ**げよう
安全・安心なまちに

下高井戸町会

コミュニティ通信

地域区民センター協議会が企画する催し・講座など

【マークのみかた】 **知**=お知らせ **催**=催し **講**=講座 **募**=募集

往復ハガキ記入例

〈1人1枚〉

- ①行事名②郵便番号・住所
- ③氏名(フリガナ)④年齢
- ⑤電話番号⑥託児ありの行事は子供の氏名・年齢
- ※返信用ハガキに宛先を記入してください。

申し込みは、「当日直接」以外は必ず往復ハガキで、各締切日(必着)までに該当の地域区民センター協議会へ(応募者多数の場合、抽選)。記載は、右記入例(⇒)を参照。

詳しい内容は、直接該当する地域区民センター協議会へ(月～金曜日午前8時30分～午後5時〈祝日、年末年始を除く〉)。

★協働事業とは、地域課題の解決に向けて、地域のさまざまな団体と企画段階から連携して実施する事業です。

名称・会場	内容/講師	開催日・時間	定員	費用	申込/締切
-------	-------	--------	----	----	-------

●井草地域区民センター協議会 (〒167-0022下井草5-7-22 ☎3301-7723 http://www15.ocn.ne.jp/~igusa-ks/)						
催	古地図に見る杉並の変遷 場井草地域区民センター	古地図・古絵葉書収集家 西村真一氏が江戸・明治・大正・昭和の古地図から杉並の変遷について熱く語ります	7月6日(日)午後2時～4時	60名	無料	6月24日 往復ハガキ
	おもちゃの病院 場井草地域区民センター	こわれたおもちゃを修理します(実費がかかる場合があります) / 長凡ほか	7月12日(土)・26日(土) 受付=午後1時30分～3時	-	無料	当日直接
講	歌いながら ボイストレーニング 場井草地域区民センター	歌は好きだけどうまく歌えない、自信がない、そんな悩みを解決しましょう。発声のコツがわかると滑舌が良くなり声量も増し、豊かな声が出るようになります。楽譜が読めなくても心配ありません / 声楽家・松本潮子	7月10日(木)・24日(木)・31日(木) 午前10時～正午(計3回)	30名	無料	6月30日 往復ハガキ

●西荻地域区民センター協議会 (〒167-0034桃井4-3-2 ☎3301-0815 http://nisiogi-kyogikai.sakuraweb.com/)						
催	みんなあつ馬れ!ハローくんとあそぼう～西荻南集会所・こどもまつり2014 場西荻南区民集会所(西荻南3-5-23)	7月6日(日)午前10時～午後4時 西荻南児童館との共催です。 内容=地域の幼稚園・保育園児の作品展示、なのはな生活園作品展示、鉄道模型、ちんどん、ももち、ワークショップ、模擬店、産直販売、スタンプラリー(小学生以下先着200名)		入場無料	当日直接	
	★協働事業 安全フォーラム2014 場西荻地域区民センター	「母さん助けて詐欺」や交通規則について、自分だけは大丈夫と思わずに、まず専門家の話を聴いて安全安心な暮らしを守りましょう。そのあとは落語でくつろいで生活の中に潤いを取り入れてください。先着200名に記念品のプレゼントがあります▷協力=荻窪警察署、東京都青少年・治安対策本部、昔々亭慎太郎	7月7日(月)午後1時30分～3時30分	346名	無料	当日直接
講	コンディショニング・フィットネス 場西荻地域区民センター	ストレッチやダンスバーを使って体幹を整え、美しい立ち姿と歩き方を学びます。また、リンパマッサージで血流を良くします / 生涯学習専門指導者・桐山悦子▷1歳～就学前の託児あり(事前申込制)	7月2日(水)・3日(木)午後1時～3時(計2回)	20名	60円(保険料)	6月23日 往復ハガキ

●荻窪地域区民センター協議会 (〒167-0051荻窪2-34-20 ☎3398-9127 http://ogikubokyougikai.sakura.ne.jp/)						
催	おぎくぼセンターまつり 場荻窪地域区民センター	7月12日(土)・13日(日)午前10時～午後4時(12日は3時30分まで) 両日先着350名に、スタンプラリーで空くじなしの抽選があります。 内容=焼きそば・かき氷・綿あめ・とうもろこしなどの模擬店、白バイに乗って写真を撮ろう、包丁研ぎ、利用グループの作品展示・即売会、産直農産物販売、和太鼓・大正琴・南京玉すだれ・フラダンス・ハワイアンソング・ファッションショー、折り紙・輪投げ・昔遊び・落書きコーナー(こども広場)など		入場無料	当日直接	
	動乱を見つめた仏たち 場荻窪地域区民センター	仏像の悠久の歴史に思いを馳せてみませんか。動乱の世の中にあって、仏像に生きるよすがを求めた人たちの心はどのようなものだったのでしょうか / 貝瀬弘子▷長寿応援対象事業	7月3日(木)・10日(木)・17日(木)・24日(木) 午後2時～4時(計4回)	50名	200円	6月22日 往復ハガキ
講	おもいっきりリフレッシュ～アロマとハンドリフレ 場本天沼区民集会所(本天沼2-12-10)	梅雨の季節、心身共にリフレッシュ! アロマトリートメントオイルを作り、ペアでハンドリフレクソロジーをします。誰にもできる癒しのテクニックで楽しい時間を過ごしましょう / 大久保まりえ▷長寿応援対象事業	7月5日(土)午後2時～4時	20名	200円(別途材料費500円)	6月22日 往復ハガキ
	楽しい科学教室 「音・声・言葉の科学」 場荻窪地域区民センター	日ごろ何気なく話したり聴いたりしている音や声、言葉の不思議を科学的に学びます。また、声を録音し声紋を分析したり、「ドレミ…」の音階の正確さを測定するなど、さまざまな実験で理解を深めます / 鈴木誠史▷長寿応援対象事業	8月1日(金)・8日(金)・22日(金)・29日(金) 午後2時～4時(計4回)	40名	200円	6月29日 往復ハガキ (学生は学校名・学年も記入)

●高円寺地域区民センター協議会 (〒166-0011梅里1-22-32 ☎3317-6614 http://www.sesion.jp/)						
講	背骨の歪みを矯正する 「背骨コンディショニング」 場高円寺地域区民センター	①背骨の矯正のポイント②関節をゆるめるグループ体操③背骨が歪まないための筋トレを行います / 背骨コンディショニング協会インストラクター・高尾周二郎▷その他=最近骨折した方は参加できません▷長寿応援対象事業	①7月4日(金)②11日(金)③18日(金) 午後1時30分～3時30分(計3回)	30名	100円(保険料)	6月26日 往復ハガキ
	落語と講演会～人生には笑いを、そして生きる知恵を&将来に備える介護と相続 場高円寺地域区民センター	前半は落語をお楽しみいただき、後半は介護の現状と相続の税制改正を踏まえた相続対策をわかりやすくお話しします / 落語家・立川吉笑、ファイナンシャルプランナー・土田雄一▷長寿応援対象事業	7月26日(土)午後1時30分～3時30分	40名	100円	7月3日 往復ハガキ

農家に学ぶ！野菜作り

農業体験農園の利用者募集



写真提供：全国農業体験農園協会



農業体験農園は、区の支援を受けて農家が開設し、経営・管理する農園です。農園主の指導を受けながら、作付けから収穫までの農作業を体験できるので初心者も安心です。また、農作業の講習は週末を中心にいきますので、お勤めの方でも楽しみながらいろいろな野菜作りを体験することができます。あなたも野菜作りに挑戦してみませんか。

——問い合わせは、産業振興センター 都市農業係 ☎5347-9136へ。



☆農園の概要

- 農園名称 = 井草体験農園 (井草 5-16)
- 利用期間 = 8月下旬～27年1月末 (更新は農園主と相談)
- 対象者 = 20歳以上の方 (家族での参加も可)
- 募集区画 = 54区画 (1区画約25.2㎡。抽選)
- 利用料 = 1万7500円。区に住民票がない方は2万2500円 (指導料、収穫野菜代)
- その他 = 種・苗・肥料・農具は農園主が用意します
特別な資材等を使う場合は別途料金がかかります

☆申し込み

往復ハガキに①住所②氏名(フリガナ)③年齢④電話番号⑤当農園の開設をどこで知ったか(「広報すぎなみ」・区ホームページ・開園予定農地のポスターなど)を書いて、6月30日(消印有効)までに農園主・井口明(〒167-0021井草5-8-10)へ

◇抽選方法

区の立ち会いのもと、農園主が抽選を行い、結果は7月中旬までに全員に通知します。当選の方には、利用手続き会のご案内も送付します。

◇注意事項

- 農業体験農園は、栽培する作物の選定などを農園主が行います。
- 車での来園はできません。
- 区は農業体験農園を直接管理していません。

一緒に野菜を作りましょう

地域の方々に野菜づくりの楽しさを味わっていただくとの思いで、2年前から開園準備を進めてきました。皆さんと一緒に安全でおいしい野菜を作ることを目標として頑張っています。



▲農園主・井口明氏



中央図書館にアンネのバラを植樹します

中央図書館では、アンネ・フランク関連図書の毀損事件発生後、多くの方々から寄贈された関連図書等を「アンネ・フランク展」として展示中です(9月3日(水)まで)。

今回は、より多くの方々へご支援に対する感謝の気持ちと、平和な世界を願ったアンネの思いが伝わることを願い、アンネのバラの植樹と記念イベントを行います。

- 【日にち】 6月15日(日)
- 【場所】 中央図書館(荻窪3-40-23)
- 【時間・内容】 右記のとおり
- 【問い合わせ】 中央図書館 ☎3391-5754
- 【その他】 車での来館はご遠慮ください

アンネのバラ植樹記念イベント

- 植樹式
 時午前10時
- 高井戸中学校アンネのバラ委員会とアンネのバラサポーターズによるアンネのバラへの取り組み紹介
 時午後1時～1時30分 定60名(先着順)
- アンネへの手紙を文集にまとめた当時の生徒さんからのお話
 時午後1時30分～2時10分 定60名(先着順)
- 映画上映「アンネの追憶」
 時午後2時30分～4時10分 定60名(先着順)



▲高井戸中学校のアンネのバラ



▲中央図書館「アンネ・フランク展」

