

9ぎなみ



支えあい共につくる
安全で活力あるみどりの住宅都市 杉並

区民等の意見提出手続の結果を 3
お知らせします

住民税（特別区民税・都民税） 5
のお知らせ

6月10日(火)申請書類発送予定12
「臨時福祉給付金」ほか

第12話 ニセ警官を逮捕せよ！12

「コミュかる」が折り込まれています

発行/杉並区
編集/広報課
〒166-8570杉並区阿佐谷南1-15-1

区の代表電話 ☎3312-2111
FAX3312-9911 (広報課直通)
http://www.city.suginami.tokyo.jp/

大雨にご注意を!

情報収集と事前の備えを

今年も雨の季節が近づいてきました。近年、都市部では、局地的に積乱雲が次々と発生し激しい雷雨をもたらす、いわゆる「ゲリラ豪雨」の被害が多発しています。また、地表が建物やアスファルトなどで覆われて雨水が地下にしみ込みにくくなっているため、河川の増水や道路に流れ出した雨水が低い土地に集まり、くぼ地、地下室や半地下式車庫のある建物で浸水被害が発生しています。もしものときに備えて各家庭でも大雨による被害の軽減に向けた取り組みをお願いします。

▶ 昨年の水防訓練の様子



早めの情報収集を

◇ 気象情報に注意しましょう

大雨・洪水・雷注意報や警報が発表されたら、随時気象情報に注意しましょう。

◇ 気象情報や河川水位情報などはホームページで提供しています

● 杉並区の気象・河川水位情報：区ホームページ 気象情報

☞ <http://www.city.suginami.tokyo.jp/>

● 東京都の降雨情報：東京都下水道局 東京アメッシュ

☞ <http://www.gesui.metro.tokyo.jp/>

● 全国の気象情報：気象庁 防災気象情報

☞ <http://www.jma.go.jp/jma/index.html>

● 全国の気象・災害関連情報：国土交通省防災情報提供センター

☞ <http://www.mlit.go.jp/saigai/bosaijoho/>

● 関東地方の雨量・雷観測情報：東京電力 雨量・雷観測情報

☞ <http://thunder.tepco.co.jp/>

◇ メール配信サービス等の利用

● 携帯電話による災害・防災情報メール配信サービスの登録
右QRコードまたは☞ <http://www.city.suginami.tokyo.jp/mobile/> の「防災情報」から登録してください(なお、地震情報に関して、昨年から「全国で震度5以上」、「東京23区で震度3以上」の地震に加え、「杉並区で震度3以上」の情報も追加しています(登録情報の再設定が必要))。

● 一般電話による災害気象情報電話通報サービスの登録
メールが利用できない方や視覚に障害のある方を対象としたサービスです。登録は、防災課にご相談ください。

☞ 防災課

◇ 防災行政無線・河川水位警報機

● 防災行政無線

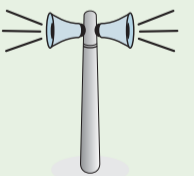
気象庁から杉並区に大雨・洪水警報が発表された場合には、屋外放送によるお知らせを行います。なお、テレビ・ラジオ・区または気象庁ホームページなどにもご注意ください。

● 防災行政無線電話応答サービス

防災行政無線で放送された内容を電話で確認できるサービスです。「03」から始まる一般電話・IP電話から☎0120-170-100、左記以外から☎03-5378-8221(通話料がかかります)。

● 河川水位警報機

河川があふれそうになった場合には、サイレンの吹鳴および音声によるお知らせを行います。



水害に強いまちづくり

◇ 雨水流出抑制施設の設置

区では、雨水をできる限り地中に浸透させるため、「雨水浸透ます」、「浸透トレンチ」などの設置をお願いします。

☞ 土木計画課計画調整係

◇ 地下室の浸水対策

要綱で規定する「浸水の恐れのある地域」に地下室を設置する場合、浸水対策の届け出が必要です。

☞ 建築課建築企画係

◇ 雨水タンクの設置

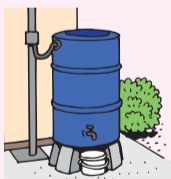
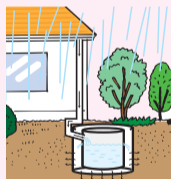
雨水を貯めて、花の水やりや散水に利用することができます。上水の利用を抑えるとともに、雨水流出抑制の効果もあります。

☞ 環境課地域エネルギー対策担当

◇ 水害対策の助成制度

区は、水害対策の各種助成を行っています(下表参照)。

☞ 土木計画課計画調整係



助成制度	助成内容	対象者	助成額
雨水浸透施設設置費の助成	敷地1000㎡未満。住宅に浸透ます、浸透トレンチを設置する場合	個人	限度額40万円
高床化工事費の助成	水害が発生する恐れのある地域で水害防止のため住宅を高床にする場合	個人・法人	対象床面積に標準工事単価を乗じた額の2分の1で限度額200万円
防水板設置工事費の助成	家屋の浸水被害防止のため、出入り口などに防水板を設置する場合	個人	設置工事に要した額の2分の1で限度額50万円

「大雨が降ってきたら」「日頃からの備え」を2面で紹介しています

5月31日(土)

水防訓練を実施します

大雨の季節に備え、杉並区、東京都下水道局、杉並・荻窪消防署および消防団、町会、ボランティアなどが合同で、水防訓練を実施します。積土の工法などの水防工法演習、水圧ドア体験などのコーナーもありますので、ぜひご来場ください。

【日時】 5月31日(土)午前10時～正午

【場所】 都立和田堀公園競技場(大宮2-26)

【申し込み】 当日、直接会場へ

【問い合わせ】 区土木計画課計画調整係、杉並消防署消防係 ☎3393-0119

★ご注意ください★

区の職員を名乗って「安心おたっしや訪問」を装い、電話で個人情報を聞き出す事例が発生しています。「不審だ!」と思ったら電話を切って、高齢者在宅支援課へお問い合わせください。

1面の続き

大雨にご注意を！

情報収集と事前の備えを

大雨が降ってきたら

- 半地下の住宅では、雨が降り始めたらすぐに上階へ避難してください。
- 一般住宅では2階へ、集合住宅では上階へ避難するなど安全な場所へ一時的に避難してください。
- 避難所へは、水が引いてから移動してください。
- 車は高台へ移動してください。
- 下水管からあふれる水害があるので、大雨のときは大量の水を流さないようにしましょう。



日頃からの備え

◇土のうの準備は早めに

希望する方には、土のうを貸し出します。急な雨のときは、土のうを配布するのが難しいため、雨季の前に早めの連絡をお願いします。

☎杉並土木事務所 ☎3315-4178

◇雨水ます（右写真）をふさがないように

道路上の雨水ますに落ち葉やごみなどが詰まっていると道路冠水や住宅の浸水被害の原因になりますので、日頃からの清掃にご協力ください。



◇洪水ハザードマップの活用を！

洪水ハザードマップには、大雨によって洪水になった場合の、予想される浸水の範囲とその程度、避難所などの情報を掲載しています。区ホームページ「安全・安心情報」からご覧になれますので、水害被害軽減のためお役立てください。

- 区ホームページ「安全・安心情報」

🌐<http://www2.city.suginami.tokyo.jp/safety/index.asp>

☎土木計画課計画調整係

6月は浸水対策強化月間です

みんなで備えて、浸水からまちを守ろう！

都市化の進展により、地中への雨水の浸透が減り、突然の大雨で下水管の水があふれるなど、都市型水害が増えています。区は、東京都下水道局が進める下水道幹線や雨水貯留施設の整備に協力し、雨水流出抑制対策にも連携して取り組んでいます。

◇雨水浸透施設の設置にご協力を

屋根に降った雨水は、宅地内の排水設備を経由して下水道に流れ込みます。排水設備を「浸透ます」や「浸透管」にして雨水を地中へ導くことで、浸水被害の低減に役立ちます。

●新築・改築の際は「雨水流出抑制対策実施計画書」の提出をお願いします

区では、敷地面積が100㎡以上の建築について、計画書を提出いただき、宅地内に雨水貯留・浸透施設の設置をお願いします。

☎土木計画課計画調整係

●雨水浸透施設設置助成制度をご利用ください

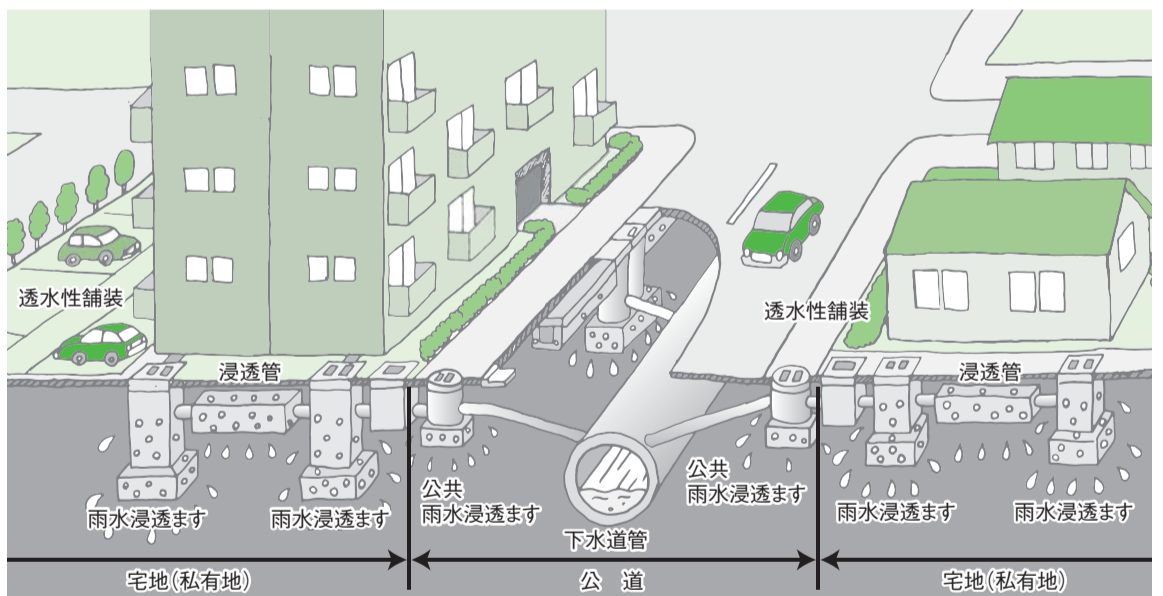
区では、水害対策の各種助成を行っています。1面の「水害に強いまちづくり」をご覧ください。

●下水道局では、「公共雨水浸透ます」を設置しています

宅地内で雨水排水のみを分けて下水道に接続できるなど、可能な状況であれば、下水道局が公道内に雨水浸透ますを設置します。

☎東京都下水道局西部第一下水道事務所お客さまサービス課排水設備係 ☎5343-6207

浸水被害を低減するための「雨水浸透施設」にはいろいろな種類があります



◇和田ポンプ施設（和田弥生幹線）見学会

堀ノ内、和田地区などの浸水対策を目的とした和田弥生幹線（内径8.5m、長さ2.2km、貯留量15万㎡）の施設のしくみや効果をご理解いただくため、見学会を開催します。

【日時】 6月14日(土)午前10時～午後3時

【場所】 和田ポンプ施設
(和田2-1 和田公園隣)

【参加費】 無料

【申し込み】 当日、直接会場へ

【問い合わせ】 東京都下水道局西部第一下

水道事務所お客さまサービス課管路施設係
☎5343-6211

【その他】 見学時間は約40分間、地下50mを超える階段昇降があります。履き慣れた靴、動きやすい服装でお越しください。駐車場はありません



◀和田弥生幹線

ご意見ありがとうございました

「(仮称)杉並区健康づくり推進条例(案)」 に対する区民等の意見提出手続の結果をお知らせします

区では、条例を制定する予定の「(仮称)杉並区健康づくり推進条例(案)」について、「広報すぎなみ」3月1日号などでその概要を公表し、「杉並区区民等の意見提出手続に関する条例」に基づき、皆さんからご意見を伺いました。いただいた主なご意見の概要と区の考え方は、以下のとおりです。この考え方にに基づき、条例案を第2回区議会定例会に提出します。

——問い合わせは、杉並保健所地域保健課 ☎3391-1355へ。

〈いただいた主なご意見の概要と区の考え方〉
◇意見提出期間＝3月1日～31日◇意見提出件数＝6件(延15項目)

主なご意見の概要	区の考え方
条例案はとても素晴らしい法規であると思う。将来の超高齢社会に対応するものにしてほしい。	条例に基づき、健康長寿の地域社会の実現に向けて、区民、事業者、関係団体と区が協働して健康づくりを推進していきます。
たばこ対策については、「杉並区がん対策推進計画」に定めている目標等を越えた過度な対策・規制によることなく、たばこを吸う人と吸わない人が共存できるような取り組みとすべきである。	たばこ対策については、「杉並区がん対策推進計画」で定めている内容を基本として、取り組んでいきます。
区営のスポーツ施設の利用料金を値上げしておいて、本条例では運動などによって健康増進や親睦＝精神的健康を図れといっていることが、相反する方針になっているのではないか。	使用料の見直しは、受益者負担の適正化と未利用者との公平性を確保する観点から実施しており、使用料は施設の維持管理のほか、設備の改善など体育施設等をより一層利用しやすくするために有効に活用いたします。 健康長寿の地域社会の実現には、スポーツ・運動をはじめとして、食生活や休養などの様々な面から健康を意識した生活習慣を確立することが重要であると考えており、スポーツ振興の所管部門と連携を図りながら、区民がスポーツ・運動に気軽に参加できるよう、施策・事業の充実に取り組んでまいります。
「区民は自らの健康は自らで守るという意識を持ち、健康に関する知識と理解を深め、家庭における健全な食習慣を確立し、良質な休養等を確保する等」の部分、「区民は、健康に関する知識と理解を深め、健全な食習慣を確立し、適度な運動習慣を取り入れるなど」としてほしい。	「自らの健康は自らで守るという意識」は、健康づくりに主体的に取り組むために必要と考えます。 「健全な食習慣」と「良質な休養」を例示として取り上げていましたが、誤解のないよう運動習慣についても「適切な運動習慣」として追加します。 なお、「食習慣」は幅広く捉える必要があることから、「家庭における」を削除します。
区民の健康づくりの指針を具体的に示してほしい。	条例に規定することとなる杉並区健康づくり推進協議会の意見を聴き、できるだけ具体的な目標や指標を示していきたいと考えます。

条例(案)等の全文といただいたご意見の概要と区の考え方は、区ホームページ(トップページ「区民等の意見提出手続」)で閲覧できます。そのほか、杉並保健所地域保健課・健康推進課(荻窪5-20-1)、保健センター、区政資料室(区役所西棟2階)、区民事務所・分室、駅前事務所、図書館で6月20日まで閲覧できます(各閲覧場所の休業日を除く)。

〈住民基本台帳の閲覧状況(26年1～3月分)〉

◆国または地方公共団体(住民基本台帳法第11条第3項に基づく公表分)

閲覧請求者	請求事由概要
該当なし	

◆個人または法人(住民基本台帳法第11条の2第12項に基づく公表分)

閲覧申出者(委託者等)	利用目的概要
1 ㈱ビデオリサーチ(日本たばこ産業株式会社)	全国たばこ喫煙者率調査
2 ㈱中央調査社(国立大学法人東京大学大学院人文社会系研究科)	少子高齢社会における生活実態に関する全国調査
3 ㈱中央調査社(文化庁文化部)	国語に関する世論調査
4 ㈱サーベイリサーチセンター(学校法人東洋大学社会学部)	マスコミ報道についての意識調査
5 ㈱新情報センター(内閣府政策統括官〈共生社会政策担当〉付青少年企画担当)	小学生・中学生の意識に関する調査
6 ㈱サーベイリサーチセンター(総務省統計局統計調査部) ㈱インテージリサーチ※	家計消費状況調査
7 ㈱日本リサーチセンター(日本銀行情報サービス局)	生活意識に関するアンケート調査
8 ㈱中央調査社(学校法人桐蔭学園桐蔭横浜大学法学部)	法制度に関する意識調査
9 ㈱ビデオリサーチ(NHK放送文化研究所世論調査部)	幼児視聴率調査
10 ㈱中央調査社(NHK放送文化研究所世論調査部)	全国放送サービス接触動向調査
11 ㈱日本リサーチセンター(金融広報中央委員会)	家計の金融行動に関する世論調査

※は共同申出者です。共同申出者とは、委託により第三者(受託者)に閲覧をさせ、受託者が閲覧で得た個人情報委託者が受け取る場合の委託者のことをいいます。

「住民基本台帳の一部の写しの閲覧」とは、住民基本台帳に記録されている項目のうち、氏名・住所・生年月日・性別を閲覧するものです。
閲覧申請が認められた場合、必要最小限の範囲で閲覧が可能となります。
閲覧が認められる主な理由は、次のとおりです。
①官公庁が職務で行う場合
②公益性の高い調査研究に利用する場合や、公共的団体が公益性の高い活動に利用する場合
商業目的(ダイレクトメールの発送を目的にしたものなど)による閲覧は、認められていません。また、閲覧が行われる際には、区職員が立ち会います。住民基本台帳法では、住民基本台帳の一部の写しの閲覧状況について公表することになっていません。
1～3月の公表分は左表のとおりです。なお、閲覧状況の詳細は区ホームページでご覧いただけます。

住民基本台帳の閲覧状況を公表します

問い合わせは、区民課住民記録係へ。

緊急事態

人ごとではありません！

母さん助けて詐欺が多発しています

区では、昨年1年間に126件の振り込め詐欺を始めとする特殊詐欺の被害があり、被害総額は3億4000万円を超えました。区内では2616件の被害があり、被害総額は87億円を超えました。被害に遭う方の多くが高齢の方です。被害に遭わないように十分気を付けましょう。母さん助けて詐欺は、ご両親や身内の方がお子さんやお孫さんを心配する心の中に入り込み、多額の現金を振り込ませる悪質な犯罪です。下の「母さん助けて詐欺チェックリスト」の内容が電話の中に出てきた場合は、家族や警察に相談しましょう。

——問い合わせは、区危機管理対策課または各警察署（杉並☎3314-0110／高井戸☎3332-0110／荻窪☎3397-0110）へ。

これが犯人の手口です

～ほとんどの詐欺が一本の電話から～

【オレオレ詐欺】

- 卒業生名簿などを使って、いきなり家族の実名で電話をかけてくる場合がある。
- 銀行などで振り込ませずに、「自分の代わりに者がお金を取りにいくから渡して」「××駅までお金を持ってきて」などと指示することが多い。

【その他の手口】

- 「××社のパンフレットは届いていないか、そのパンフレットをもらった人しか社債は買えないので、当社の代わりに買ってくれたら、倍の値段で買い取る」
- ロト6の当選番号が事前にわかっているものと思わせ、「お金を払ってもらえれば、これからも当選番号を教える」

警察官や銀行員に成りすまし、キャッシュカードをだまし取る手口もあります



「現金を送って」は詐欺の手口です



現金を

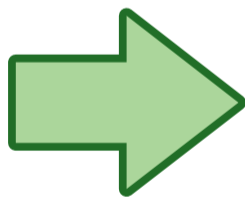
- レターパック
 - 小包
 - 簡易書留
 - 一般書留
- で送ってください

母さん助けて詐欺チェックリスト

電話の内容で一つでも当てはまったら、詐欺の可能性あります

- 携帯電話の番号が変わった
- 最近風邪を引いたからいつもの声が出ない
- 電車に小切手（現金）が入ったカバンを忘れた
- 女性とトラブルになっている
- 会社のお金を使い込んだ
- 今日中にお金が必要だ
- お金を同僚（上司）が取りに行くから、渡して

一旦電話を切って警察署に連絡を！



不審な電話は、すぐ110番

家族の緊急連絡先☎	-
携帯電話番号	☎ - -
杉並区役所	☎3312-2111
警察署	
●杉並	☎3314-0110
●高井戸	☎3332-0110
●荻窪	☎3397-0110

※電話のそばに貼っておきましょう。

食中毒に注意を

気温や湿度の高くなる6～9月は食中毒が多発する季節です。牛肉によるO157（腸管出血性大腸菌）、鶏肉のカンピロバクター、魚介類の腸炎ビブリオに代表される細菌性食中毒を防ぐために、家庭でできる食中毒予防の基礎知識を身につけましょう。

問い合わせは、杉並保健所生活衛生課食品衛生担当 ☎3391-1991（杉並保健所内）、☎3334-4310（高井戸保健センター内）、☎3311-0110（高円寺保健センター内）へ。

- ◇食品の購入
 - 期限表示を確認する
 - 肉・魚は新鮮なものを選ぶ
 - 冷凍・冷蔵が必要な食品は最後に買い、寄り道せずに持ち帰り、すぐに冷凍庫や冷蔵庫に入れる
- ◇家庭での保存
 - 肉や魚介類などは、汁が出ないように袋に入れて冷凍庫や冷蔵庫へ
 - 冷蔵庫の温度は10℃以下、冷凍庫はマイナス15℃以下に設定する
- ◇下準備
 - 手はせっけんをよく洗う
 - 包丁とまな板は、肉用・魚用・野菜用に分ける
 - 包丁・まな板・ふきん・スポンジなどの調理器具は、使う前後に洗剤でよく洗い、熱湯で消毒する
 - 肉や魚を切った後の包丁・まな板は、果物や野菜など生のまま食べる食品や、調理後の食品には使わない
- ◇調理
 - 食中毒菌の多くは十分な加熱で死滅するので、中心部まで確実に火を通す
 - ハンバーグや卵焼きを加熱するときはフタをする
- ◇調理を途中でやめる場合は、室温に放置せず冷蔵庫に入れる
- 生肉は、新鮮であっても少量で発症する食中毒菌がついていることがあるため、特に注意して加熱する
- ◇食事
 - 調理後は室温に2時間以上放置せず、できるだけ早く食べる
 - 清潔な手と清潔な器具で、清潔な食器に盛りつける
- ◇残った食品
 - 清潔な容器に入れ、冷蔵庫に保存する
 - 再加熱は十分にすること
 - 時間が経った食品は思いついて捨てる
 - 少しでもおかしいと感じたら口にしない
- ◇その他
 - 腹痛・下痢・嘔吐が続く場合は、すぐに医師の診察を受ける

食品衛生夏期対策を実施します！

保健所では夏期における食中毒の発生を未然に防止し、食品等の衛生的な取り扱い、添加物の適正使用や適正表示の徹底のために「食品衛生夏期対策事業」を6～8月に実施します。

住民税(特別区民税・都民税)

のお知らせ



26年度住民税普通徴収分の納税通知書と公的年金から住民税を差し引く特別徴収分の税額決定通知書を6月5日(木)に発送します。区では、皆さんから納めていただいた税金を有効に活用し、「支えあい共につくる 安全で活力あるみどりの住宅都市 杉並」の実現を図っていきます。

問い合わせは、税額決定・納税通知書の内容は課税課、納付のご相談・口座振替は納税課へ。

納期限と納付場所

課税の対象となる所得は、前年(25年1月～12月)の所得です。

- ◇納期限
 - ▽第一期 6月30日(月)
 - ▽第二期 9月1日(月)
 - ▽第三期 10月31日(金)
 - ▽第四期 27年2月2日(月)

※納税通知書に記載された税額を納付書により各納期限までに納めてください。

◇納付場所

- ①銀行・信用金庫など

ただし、ゆうちょ銀行・郵便局は、東京都・山梨県および関東各県所在の店舗に限ります。②杉並区役所、区民事務所・分室、駅前事務所

③コンビニエンスストア
1枚が30万円以下の納付書に限ります。

安心便利な口座振替をご利用ください

住民税の普通徴収分は、大変便利な口座振替をぜひご利用ください。うっかり納め忘れる心配がなく、また現金を持ち歩く必要がないので安心です。

納付・課税区分	窓口交付開始日	証明書自動交付機交付開始日
①特別徴収(給与から住民税を差し引く)のみで納付される方	5月9日(金)	
②普通徴収(個人で住民税を納める)のみで納付される方	6月5日(木)	6月5日(木)
③年金特別徴収(公的年金から住民税を差し引く)のみで納付される方		
②と③で納付される方		
①と②で納付される方		
①と③で納付される方	<ul style="list-style-type: none"> ●5月9日(金)～6月4日(木)=①にかかる証明書のみ交付 ●6月5日(木)以降=①②③にかかる証明書を交付 	
①と②と③で納付される方		
非課税の方	5月9日(金)	

(注) 1. 給与・年金支払報告書、確定申告書の提出をされていない方は、住民税の申告が必要です。
2. 証明書を本人以外の方が申請する場合は、代理人の方の本人確認資料と証明をする方本人の自署した委任状が必要です。
3. 交付手数料(1通)は、窓口=300円、証明書自動交付機=200円です。

携帯電話による納付もご利用になれます

携帯電話による納付「モバイルレジ」は、ご自宅にいながら納付ができます。利用できる金融機関や利用可能な携帯電話の機種などについては、「モバイルレジ」ホームページでご確認ください。なお、1枚が30万円以下の納付書に限ります。

▶パンフレット <http://bc-pa>

住民税を勤務先の給与から差し引く方の税額決定通知書は、5月9日(金)に会社などの給与支払者宛てに発送しています。住民税は、6月分～27年5月分(12カ月)の給与から差し引かれます。

26年度住民税の主な改正点

◇均等割の税率の見直し
東日本大震災復興基本法の基本理念に基づき、地方自治体が緊急に実施する防災のための施策に要する費用の財源を確保

住民税証明書の交付

26年度の住民税証明書の交付開始日は上表のとおりです。証明書交付申請書は、区ホームページからも取り出せます。

給与からの特別徴収の方

住民税を勤務先の給与から差し引く方の税額決定通知書は、5月9日(金)に会社などの給与支払者宛てに発送しています。住民税は、6月分～27年5月分(12カ月)の給与から差し引かれます。

(均等割の税率の見直し)

均等割額(年額)	25年度まで	26年度～35年度
特別区民税	3000円	3500円
都民税	1000円	1500円

商店街支援事業補助金 第2次募集

商店街活性化を目的とした事業に対し、補助金交付の第2次募集をします。

【募集期限】6月13日(金)まで

【助成対象】商店街活性化を目的とした次の①～③いずれかの事業

- ①商店街が実施する地域特性にあった商店街支援事業
- ②若手事業者等の意欲的アイデアのある事業
- ③商店街以外の企業・団体へ

【補助金限度額】①500万円(補助率=対象経費の5分の4以内) ②50万円(補助率=対象経費の5分の4) ③200万円(補助率=対象経費の10分の10)

【申し込み・問い合わせ】電話で、産業振興センター 商業係 ☎5347-9138

保健福祉サービス 苦情調整委員制度

日ごろ提供されている保健福祉サービスに不満や要望はありませんか。区には公正・中立な立場で区や事業者への調査や勧告等を行い、問題の解決を図る「保健福祉サービス苦情調整委員制度」があります。

◇苦情申し立ては苦情調整委員へ
全ての福祉サービスが対象です。本人とその家族、その他問題の状況をよく把握している民生委員などが苦情を申し立てることができます。ただし、1年以上過去の出来事、裁判で係争中または判決等のあった事項、議会に請願、陳情を行っている事項、医療行為に関する事などは申し立てできません。

◇申し立て方法
「苦情申立書」を保健福祉サービス課へ提出してください。

◇苦情調整委員相談日
相談は、弁護士1名、社会福祉士2名の計3名の委員が交代で行います。

【時間】3回午後1時30分～4時
▽6/8月の相談日 6月3日(火)・11日(水)・19日(木)、7月1日(火)・9日(水)・17日(木)、8月5日(火)・13日(水)・21日(木) 保健福祉部管理課(無料)事前に電話または直接、保健福祉部管理課保健福祉支援担当へ 同担当

区からの お知らせ

障害のある方

区内の障害者通所施設へ入所希望の方に、事業内容などを説明し、施設選択の参考となるよう説明会を開催します。

【時】6月17日(火)午前10時～正午

【場】区役所第5・6会議室(西棟6階)

【参加施設】区立施設(すぎのき生活園、こすもす生活園、なのはな生活園)、民間施設(区内在住で障害のある方とその家族・関係者)60名(先着順)

【申込み】当日、直接会場へ(障害者生活支援課)

年金

退職(失業)による保険料の特例免除制度

厚生年金や共済組合に加入していた方が退職(失業)すると、国民年金に加入し国民年金保険料を納めることになります。

保険料を納めることが経済的に困難な場合で、加入者本人・配偶者・世帯主の方の所得が基準内であれば、申請により保険

住民投票制度

杉並区自治基本条例で規定している住民投票の請求に必要な署名数

9,212人

(平成26年5月1日現在)

総務課

採用情報

杉並区職員(福祉Ⅱ類)

【第一次選考日】6月22日(日) 受験資格 昭和59年9月2日～平成6年9月1日生まれで、保育士の資格を持ち、都道府県知事の保育士登録を受けている方/国籍は問いません

【募集人数】10名程度

【申込書】配布場所 職員課人事係(区役所東棟5階)

【申込期間】5月31日までに

【お問い合わせ】杉並・地域エネルギー協議会

募集します

高円寺地域区民センター協議会委員

地域住民の交流・コミュニケーションネットワークの形成を目的に、コミュニティ紙の発行、まつりや各種講座などの催しを企画・実施します

料の納付を免除される制度があります。

ただし、退職(失業)を理由とする免除申請(特例免除申請)の場合は、所得審査対象の方のうち、退職した方の所得を除外して審査を行います。

保険料の免除申請は、国保年金課国民年金係(区役所中棟2階)で受け付けています。

お問い合わせください。

【お問い合わせ先】国保年金課国民年金係

【任期】10月21日～30年10月16日(2期4年)

【活動内容】区内在住でボランティア活動ができる方(申込書)高円寺地域区民センター協議会事務局(梅里1-22-32)で配布)

【申込期間】7月31日(必着)までに同事務局へ郵送または持参

【お問い合わせ先】国保年金課国民年金係

我が家のエネルギー使用量を知らそう!

エネルギー使用量調査参加者

東京電力と東京ガスからのご家庭の使用量のデータ提供を承諾いただくと、使用量の診断、省エネアドバイスをつけた診断書(カルテ)を送付し、ご相談にも対応します。

【申込期間】5月31日までに

【お問い合わせ先】杉並・地域エネルギー協議会

施設情報

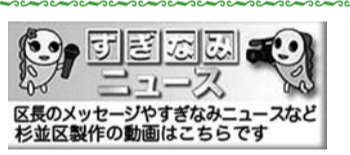
セシオン杉並ホール 使用休止

セシオン杉並(梅里1-22-32)のホールは工事のため、27年1月13日(火)～30日(金)の間、使用できません。

【お問い合わせ先】社会教育センター

証明書自動交付機 利用時間の変更

証明書自動交付機のデータ更新のため、6月4日(水)午後8時～5日(木)午前8時30分の間、こ



区ホームページのトップページにあるバナー(上図)から、すぎなみニュースなどの動画をご覧いただけます。

その他

在宅患者の使用済み注射針を回収しています

杉並区薬剤師会では、自己注射をしている方が自宅で使用した注射針を安全に廃棄できるよう、薬局で使用済み注射針を回収しています。

【回収方法】①「使用済み注射針回収薬局」の表示(左図参照)のある加盟薬局で注射針を購入する際に保管容器が交付されます

②使用済みの注射針を保管容器に入れてください ③保管容器がいっぱいになったら購入した薬局に持参してください ④加盟薬局以外で購入した場合は、購入先にご相談ください

【お問い合わせ先】杉並区薬剤師会

使用済み注射針 回収薬局 杉並区薬剤師会

人権相談特設相談所を開設します

—問い合わせは、区政相談課へ。

6月1日の「人権擁護委員の日」を記念して、全国一斉に人権相談特設相談所を開設します。

【日時】6月2日(月)午後1時～4時(受け付けは3時まで) 【場所】区役所西棟2階 【費用】無料 【申し込み】当日、直接会場へ

献血&骨髄バンクドナー登録会

献血は200ml献血と400ml献血があります。200ml献血は16～64歳まで、400ml献血は18～64歳までの方ができます。

あわせて骨髄バンクドナー登録会も実施します。18～54歳までの健康な方であれば登録できます。

【日にち】5月30日(金) 【受付時間】午前10時～正午、午後1時30分～4時 【場所】区役所1階ロビー 【問い合わせ】杉並保健所地域保健課

区内の空間放射線量等測定結果

区は、下記のとおり区内の空間放射線量等の測定を実施しました。

—問い合わせは、各担当課へ。放射線量測定に関する一般的なことについては環境課放射能対策担当

区立小中学校・保育園等の給食食材

5月14日現在、区立小中養護学校、保育園の給食食材、計1529検体を測定した結果、健康に影響を与えるものではありませんでした。

区内3カ所(定点測定)

Table with 3 columns: 測定場所, 測定日(5月), 測定高さ(1m). Locations include 杉並区役所青梅街道側, 杉並保健所前駐車場西側, 衛生試験所玄関前駐車場.

※測定機器は、シンチレーションサーベイメーター TCS-172Bです。



毎月21日号は、「すぎなみ学倶楽部」からちょっといい話をお届けします。

杉並みやげに！ なみすけグッズ



すぎなみ学倶楽部HPへ

杉並区の公式アニメキャラクター、なみすけ。平成18年8月に公募で選ばれて以来、多くの方々に愛されている杉並の「ご当地キャラ」です。区の施設や刊行物をはじめ、地域や商店街、学校など、今や生活のさまざまな場面で出会う人気者になりました。なみすけはスギナミザウルス島からやって来た、リンゴが大好きな妖精。趣味は散歩と人間観察で、妹のナミーと一緒に杉並の話題のスポットやイベントを探検しているとか。今日もかわいいクリクリお目目と、のんびりした雰囲気、区民と区をやさしくつないでいます。



ウェブサイトもあるよ！

すぎなみ学

検索

身近に可愛がっていただくために登場した「なみすけグッズ」は当初、ぬいぐるみ、ストラップ、ハンドタオルの3種類でしたが、今はミニトートバッグ、缶バッジ、

12種類のデザインから選べるマグネット、きらきら光るギターピック型のストラップなど、新しいアイテムがどんどん登場しています。ふりかけやコーフレットなどの食品もあり、手頃な杉並みやげとして好評です。なみすけグッズは、杉並区役所中棟1階ロビーにあるコミュかるショップなどで販売しています。区役所を訪れた際は、ぜひ気軽に立ち寄りお気に入りを見つけてください。

現在発売中のなみすけグッズは、ウェブサイト「すぎなみ学倶楽部」で紹介されています。公式ブログ「てくてく×なみすけ」<http://namisuke.com/>では趣味が散歩のなみすけの様子や4コマ漫画になったなみすけをご覧になれます。サイトを見て、なみすけを応援してくださいね。(な)

すぎなみ学倶楽部ホームページ▷B級雑学▷杉並みやげ▷(4)なみすけグッズ

産産業振興センター観光係 ☎5347-9184

北海道名寄市観光展 なよろアスパラまつり

区の交流自治体・北海道名寄市の物産展と写真展を開催します。

◇物産展

名寄特産の「高級グリーンアスパラ」や、特産のはくちょうもちを使った「大福」、約80本分のひまわり(種子約16万個分)から作られた「ひまわり油」など北海道の大地の恵みを数量限定で販売します。名寄のアスパラ作付面積は北海道1位を誇り、甘さと柔らかさには定評があります。都内では味わえないおいしさをぜひご家庭で味わってください。



▲昨年の様子

6月3日(火)～5日(木)午前10時～午後3時(売り切れ次第終了) 区役所中杉通り側入り口前(他買い物袋を持参してください)

◇写真展

北北海道に位置する名寄市。その四季折々の風景と名寄市の夏の代名詞であるひまわりを展示します。

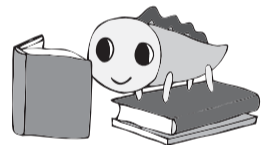
6月3日(火)～5日(木)午前8時30分～午後5時(最終日は3時まで) 区役所1階ロビー

— (いずれも) —

申込当日、直接会場へ 文化・交流課交流推進担当

6月は子ども読書月間です

「杉並区子ども読書月間」は子どもたちと読書を結びかけとして制定されました。地域の図書館では子どもたちのために、ここで紹介する行事以外にもさまざまな催しを行います。



— 問い合わせは、各図書館へ。

〈子ども読書月間 図書館の行事予定〉 ※申し込み方法の記載がない行事は、当日、直接会場へ。

図書館	日時	内容・対象・定員・申し込み
中央(荻窪3-40-23 ☎3391-5754)	6月1日(日)・2日(月)	ぬいぐるみおとまり会 小学生まで 定員15名(抽選) 申込5月24日までに直接、同図書館へ(申込時に内容を説明します)
永福(永福4-25-7 ☎3322-7141)	6月14日(土) 午前11時～11時45分	「パパ読みたいのおはなし会」 幼児～小学校低学年とその保護者
	6月1日(日)～30日(月)	「読書ビンゴ」でいろいろな本を読もう!
柿木(上井草1-6-13 ☎3394-3801)	6月7日(土) 午後1時30分	子ども読書月間スペシャル映画会
	6月20日(金)・21日(土) 午前9時～午後5時	子どもの本のリサイクル
高円寺(高円寺南2-36-25 ☎3316-2421)	6月21日(土) 午後2時～3時	茜舎による人形劇 幼児～小学生
宮前(宮前5-5-27 ☎3333-5166)	6月1日(日)～30日(月)	児童リサイクル本を差し上げます
	6月15日(日)～30日(月)	図書館探偵～絵本や辞書や新聞などを使って謎を解く 小学生
成田(成田東3-28-5 ☎3317-0341)	6月22日(日) 午前11時～11時30分	劇団どろんご座のわくわく紙芝居劇場 幼児～小学生とその保護者
南荻窪(南荻窪1-10-2 ☎3335-7377)	6月15日(日) ①午前9時30分～10時30分 ②午前10時45分～11時45分	工作会「親子でつくろうバルーンアート」 各回親子15組(申込順) 申込6月1日から電話または直接、同図書館へ

図書館	日時	内容・対象・定員・申し込み
西荻(西荻北2-33-9 ☎3301-1670)	6月6日(金)～18日(水)	児童リサイクル本を差し上げます(1人10冊まで)
	6月20日(金) 午前10時30分～11時	えいごえほん おはなしかい スペシャル 親子ほか
阿佐谷(阿佐谷北3-36-14 ☎5373-1811)	6月6日(金)～22日(日)	本の展示「時間旅行に出かけよう」
	6月3日(火)～7月6日(日)	パネル展示「生命誌を知る」 他協力=JT生命誌研究館
	6月22日(日) 午後2時30分～3時	劇団どろんご座のわくわく紙芝居劇場 幼児～小学生とその保護者
下井草(下井草3-26-5 ☎3396-7999)	6月29日(日) 午前11時～11時30分	うたってあそぼ! あかちゃん大集合 ▷出演=絵本+E.L.C.A.S 0～2歳の乳児とその保護者
	6月14日(土) ①午前10時30分 ②午後2時	映画会 子ども映画FESTA～有名作品を映画でみよう! 小学生まで
高井戸(高井戸東1-28-1 ☎3290-3456)	6月28日(土) 午後2時～3時	工作会「せかいでひとつのブックカバーをつくろう!」 幼児～小学生とその保護者 定員20組(先着順)
	6月28日(土) 午後2時～3時	スペシャルおはなし会 幼児～小学校低学年 定員30名(申込順) 申込5月24日から電話または直接、同図書館へ
方南(方南1-51-2 ☎5355-7100)	6月14日(土) 午後3時	スペシャルおはなし会「絵本であそぼう!」 乳児～小学校低学年
今川(今川4-12-10 ☎3394-0431)	6月15日(日)～無くなり次第終了	本のお楽しみパック 幼児～小学生

◆◆◆ 就労相談受付中 ◆◆◆

◇就労支援センター

阿佐谷南3-2-19産業商工会館2階
▷開館時間=午前9時～午後5時(土・日曜日、祝日を除く)

【若者就労支援コーナー】

仕事の経験がない方、アルバイトからの転職希望の方など相談者の状況に応じた就労準備相談をキャリア・カウンセラーが行います。

時・内 午前10時～午後4時終了(予約制)。
水曜日のみ午前10時～午後8時終了(午後6時～8時の相談予約は、前日正午まで)▷①就労準備相談=月～金曜日②臨床心理士による心としごとの相談=第2・4月曜日(無料)申込・内電話で、若者就労支援コーナー ☎

3398-1136へ

【ハローワークコーナー】

職業相談と職業紹介を行います。
費無料申込開館時間内に、直接就労支援センターへ内同センターハローワーク専用 ☎ 3398-8619

◇就労支援センター ジョブトレーニング室

桃井4-3-2 勤労福祉会館2階
▷開館時間=午前9時～午後5時(土・日曜日、祝日を除く)

生活習慣改善に向けた社会適応力訓練や区内企業等での就労準備訓練を実施しています。
対44歳以下の方費無料申込・内電話で、ジョブトレーニング室 ☎5311-3200へ

◇シニアの就労・創業・地域活動の個別相談

時 6月7日(土)午前9時～午後5時(1人45分) 場 ゆうゆう高円寺南館(高円寺南4-44-11)
師 キャリアカウンセラー・中村康雄ほか 対 区内在住・在勤でおおむね55歳以上の方費無料申込・内電話で、ゆうゆう高円寺南館 ☎5378-8179へ 他 求人募集についてもご相談ください

◇区内在住・在勤・在学の方向け就労相談

時 毎週月曜日(祝日を除く)午前10時と11時から1人50分 場 西荻図書館師 キャリアカウンセラー・藤井毅弘ほか 費無料申込・内電話または直接、前日までに西荻図書館(西荻北2-33-9 ☎3301-1670)へ 他 手書きの履歴書を持参してください

※以下、具体的な仕事のあっせんは行いません。

◇シルバー人材センター高井戸分室～個別就労相談

時 6月3日(火)・10日(火)・17日(火)・24日(火)午後1時～4時 場 高井戸地域区民センター(高井戸東3-7-5) 内 区内在住の60歳以上で臨時的・短期的な仕事を希望の方に、センターでの働き方(仕事と入会)を案内します 費無料申込当日、直接会場へ内杉並区シルバー人材センター ☎3317-2217

◇障害者のための就労相談

時 月～金曜日(祝日を除く)午前9時～午後5時 場 ワークサポート杉並(高井戸東4-10-26) 対 区内在住で障害のある方(障害の種類は問いません)とその家族 費無料申込・内電話で、ワークサポート杉並(杉並区障害者雇用支援事業団) ☎5346-3250へ

区民の声から

区民の皆さんからいただいた声と、それに対する区からの回答の一部を掲載します。

◇区立施設再編・整備計画における図書館蔵書の削減について

区立施設再編・整備計画のなかで、図書館における蔵書基準の見直しが行われていますが、その基準が曖昧なことに不安を覚えます。

◇回答

区立図書館において増加し続ける図書資料の所蔵については、今後の区立図書館の果たす役割・機能等を勘案しながら改善することが求められています。蔵書の削減にあたっては、記録・保存など図書

◇回答

資料の除籍については、「杉並区立図書館資料管理要綱」に従って除籍を行っています。が、今後も基準を明確にして適切に行ってまいります。

家の間で評価の高い専門書がリサイクル本として処分された実例があるようですが、それは出版年が古いからか、あるいは貸出回数が少ないからか、理由が定かではありません。どのような基準で書籍が処分されるのか明確にされない中で蔵書削減に反対です。

資料の除籍については、「杉並区立図書館資料管理要綱」に従って除籍を行っています。が、今後も基準を明確にして適切に行ってまいります。

資料の除籍については、「杉並区立図書館資料管理要綱」に従って除籍を行っています。が、今後も基準を明確にして適切に行ってまいります。

資料の除籍については、「杉並区立図書館資料管理要綱」に従って除籍を行っています。が、今後も基準を明確にして適切に行ってまいります。

杉並区就労支援センター

すぎJOBだより

すぎJOB「セミナー」のご案内

●就労支援セミナー…就職活動のための基礎を体験的に学びます。「自己理解」「自分らしく働く」「応募書類」「面接対策」

●若者就労支援セミナー…働くイメージが湧かない、社会に出るのが不安な34歳以下の方が対象です。「ジョブスクール:自分と仕事をつなげる3日間の集中プログラム(職場見学有)」「知っておくべき企業研究のコツ」「社会人としての超基礎マナー」

●コミュニケーションセミナー…就職活動はもちろん、その後の仕事においてもコミュニケーションは非常に大切です。「見方が変われば気持ちが変わる」「ストレスマネジメント」「自分を楽に表現するためのコミュニケーションの方法」「聞く』『話す』の実践」「社会人に仕事の経験を聞く」

●その他セミナー…「就活ガイダンス」「ライフキャリアプランを考える」「求人情報の見方」

内 杉並区就労支援センター(阿佐谷南3-2-19産業商工会館2階 ☎3398-1136)

7月の休日パパママ学級

時 7月12日(土)午前・午後、20日(日)午前・午後/各日半日コース ※午前=9時30分～午後0時30分、午後=1時30分～4時30分 場 杉並保健所3階(荻窪5-20-1) 内 もくろみ実習、パパの妊婦体験、お産に向けた話など 師 助産師ほか 対 区内在住で開催日現在妊娠24週以上37週未満の初産のカップル 各回24組 費無料 他 ①結果は6月24日ごろに通知します ②応募者多数の場合は出産予定日などで調整します

【申し込み】

往復ハガキに2人の氏名(フリガナ)・住所・電話番号・出産予定日・希望日と午前または午後(第3希望まで)を書いて、6月16日(必着)までに誕生学協会杉並区休日パパママ学級担当(〒151-0066渋谷区西原3-17-15Sパティオ)へ

【問い合わせ】 同担当 ☎5738-5761

※保健センターでは平日にパパママ学級と母親学級を開催しています。下表「6月の各種健康相談」をご覧ください。
※8月に休日母親学級を開催します。申し込み方法など詳細は、区ホームページをご覧ください。

急病診療と医療情報案内

まず、電話で確認！保険証・医療証を忘れずに

小児科・内科・外科・耳鼻咽喉科・歯科

☎3391-1599 休日等夜間急病診療所
受付は終了30分前まで(荻窪5-20-1杉並保健所内)

【小児科】 平日：午後7時30分～10時30分

【内科・小児科・外科・耳鼻咽喉科】

土曜日：午後5時～10時 日曜・祝日：午前9時～午後10時

☎3398-5666 歯科保健医療センター
(荻窪5-20-1杉並保健所内)

【歯科】 日曜・祝日：午前9時～午後5時(受付は4時まで)

その他の医療機関案内、急病対応の説明

☎3423-9909 杉並区急病医療情報センター
土・日曜日と祝日は24時間、平日は午後8時～翌日午前9時

☎5272-0303 東京都医療機関案内(ひまわり)
コンピューターによる自動応答サービス。毎日24時間対応。

◆ 6月の各種健康相談 ◆ 申し込みは、各保健センターへ。

保健センター名	子育て相談・交流…直接会場へ	母親学級…直接会場へ(母子健康手帳持参)	平日パパ・ママ学級(予約制)	離乳食講習会…直接会場へ	乳幼児歯科相談(予約制)	栄養・食生活相談(予約制)	ものわずれ相談(予約制)	心の健康相談(予約制)
荻窪(荻窪5-20-1) ☎3391-0015	19日(木) 午前9時15分～10時15分	4日(水)・11日(水)・18日(水)	6月は ありません	3日(火)午前10時30分・25日(水)午後1時30分 ★5月23日から電話で申し込み(30名.申込順)	午前 13日(金)27日(金) 午後 12日(木)26日(木)	13日(金) 午前9時～10時30分	23日(月) 午後1時30分～	5日(木)・11日(水) 午後1時30分～
高井戸(高井戸東3-20-3) ☎3334-4304	9日(月) 午前9時15分～10時	4日(水)・11日(水)・18日(水)	17日(火) 午後1時30分～4時	18日(水) 午前10時30分～午後0時30分	午前 9日(月)23日(月) 午後 6日(金)20日(金)	12日(木) 午前9時～10時30分	23日(月) 午前9時30分～	3日(火) 午後1時30分～17日(火) 午後2時～
高円寺(高円寺南3-24-15) ☎3311-0116	26日(木) 午前9時30分～10時15分	6日(金)・13日(金)・20日(金)	16日(月) 午後1時30分～4時	2日(月) 午後1時30分～3時30分	午前 3日(火)17日(火) 午後 5日(木)	3日(火) 午前9時～10時30分	27日(金) 午前9時30分～	6日(金)・12日(木) 午後1時30分～
上井草(上井草3-8-19) ☎3394-1212	25日(水) 午前9時～10時	6月は ありません	6月は ありません	24日(火) 午前10時30分～午後0時30分	午前 25日(水) 午後 11日(水)	10日(火) 午前9時～10時30分	9日(月) 午前9時30分～	27日(金) 午前9時30分～
和泉(和泉4-50-6) ☎3313-9331	20日(金) 午前9時15分～10時15分	6月は ありません	6月は ありません	19日(木) 午後1時30分～3時30分	午前 4日(水)25日(水) 午後 9日(月)	18日(水) 午前9時～10時30分	19日(木) 午後1時45分～	3日(火) 午後1時30分～

※1. 杉並区に転入し、妊婦・乳幼児健診受診票、予防接種受診票が必要な方は、各保健センターまたは子育て支援課母子保健係(区役所東棟3階)へ。
2. ベビーカー等の盗難が発生しています。会場は狭いためベビーカーで回ることができません。チェーン錠をつけるなど各自でご注意ください。

歯の健康相談

6月は
ありません

問い合わせは、杉並区歯科医師会(阿佐谷南3-34-13 ☎333933-0391)へ

フレッシュジュニア・コンサート 選考審査会参加者募集

11月8日(土)に杉並公会堂で開催予定の、日本フィル楽団員と共に室内楽を演奏するコンサート(荻窪音楽祭)への参加者の選考会を行います。

時選考審査会=7月30日(水)午後1時 場杉並公会堂(上荻1-23-15) 内募集部門=ピアノ、弦楽器、管楽器 対都内在住・在学の小学生~高校生 費3000円(選考審査料) 申込申込書(荻窪音楽祭 <http://www.ongakusai.com>から取り出せます)を郵送またはファクスで、6月27日(必着)までに同事務局(〒167-0051荻窪5-18-11-203 費5335-7888)へ 問荻窪音楽祭事務局 ☎5347-0244 他募集要項などの詳細は、荻窪音楽祭ホームページをご覧ください

情報ぽけっと

区の後援・その他の催し・講座など

——申し込みは、各団体へ——

催し

★新緑音楽会 スーパーバロックアンサンブル 時6月5日(木)午前10時30分~正午 場西荻地域区民センター 内チェンバロ、サクソ、パーカッションによるパッサカリアから現代曲の演奏▷出演=戸崎廣乃、鈴木広志、立岩潤三 対中学生以上の方 定180名(申込順) 費前売り2000円。当日2500円(申込) Eメール(11面記入例参照)に希望枚数も書いて、6月4日までに子ども文化NPO M・A・T m3a7t@shore.ocn.ne.jpへ 問同団体 ☎3397-5152

★弦楽合奏とフルート演奏の会 時6月14日(土)午後1時30分~3時30分 場高井戸地域区民センター 内出演=THE杉並ストリング・アンサンブル、原美嵐▷曲目=パッサカリア「管弦楽組曲2番」よりほか 対区内在住の方 定90名(先着順) 費200円(申込)当日、直接会場へ 問杉の樹大学同窓会・塩澤 ☎090-5499-5712

★杉並弦楽合奏団定期演奏会 時6月14日(土)午後2時 場セシオン杉並 内出演=清水醒輝(指揮)、須川展也(サクソホン)ほか▷曲目=グラスノフ「サクソホン協奏曲」ほか 対区内在住の方 定578名(先着順) 費無料(申込)当日、直接会場へ 問杉並弦楽合奏団・鳥井 ☎3334-8434

★小曲による杉並舞踊会 時6月15日(日)午前11時30分~午後4時30分 場セシオン杉並 内杉並区舞踊連盟門弟による日本舞踊の発表▷演目=「宝船」ほか 定400名(先着順) 費無料(申込)当日、直接会場へ 問区舞踊連盟・藤間 ☎3392-2044 他開演時間、曲目は一部変更になる場合があります

★西荻茶散歩(チャサンポー) 時6月7日(土)・8日(日)午前11時~午後7時 場西荻窪駅周辺の100店舗 内「やかんマーク」(右図)がついた店舗での無料のお茶の提供や飲食時のサービスほか(申込)当日、直接各店舗へ 問STORE・國時 ☎3397-1791 他詳細は、西荻茶散歩 <http://chasampo.com/>をご覧ください



★映像「チェルノブイリ・28年目の子どもたち」 時5月30日(金)午後6時30分 場あんさんぶる荻窪 内お話し「福島の子どもの現状~保養のありかたについて」もあり 問吉野裕之 費500円(申込)当日、直接会場へ 問福島子ども保養プロジェクト・杉並 東本 ☎090-1859-6656

★住宅デー 時①6月1日(日)午前10時~午後3時②8日(日)午前10時~午後3時③29日(日)午前10時~午後1時30分 場①産業商工会館、さくら会館②松ノ木公園、梅里中央公園③ゆうゆう久我山会館 内耐震相談、リフォームやバリアフリーなどの無料住宅相談・包丁研ぎ・まな板削り・親子工作教室

ほか 費無料(申込)当日、直接会場へ 問①建設ユニオン杉並支部 ☎3396-7333、杉並建設労働組合 ☎3398-6701②東京土建杉並支部 ☎3313-1445③建設ユニオン ☎3396-7333

★百人一首かるた競技杉並大会 時6月8日(日)午前9時~午後7時 場明治大学和泉校舎(永福1丁目) 内種目=競技かるた(個人戦) 対区内在住または近隣地域にお住まいの方 定390名(申込順) 費1000円(申込)ファクス(11面記入例参照)で、5月30日までに杉並かるた会・南あゆみ ☎3331-3975へ 問南 ☎090-6524-1491 他区内在住の方は参加費が一部無料になります。詳細はお問い合わせください

★「与謝野晶子サロンカレッジ」荻窪駅北口界隈文学散歩~井伏鱒二、太宰治の旧居を訪ねて 時6月8日(日)午前10時~正午 場集合場所=荻窪駅北口広場 定30名(申込順) 費500円(申込) 問電話で、小泉 ☎3333-6778へ

★夜のオリエンテーリング 時6月10日(火)午後6時~9時 場高円寺駅周辺の約25店舗 内事前に購入した参加券で、指定された飲食店3店舗をはしごして回る 対区内在住・在勤・在学および近郊の方 定200名(申込順) 費3500円(申込)ファクス(11面記入例参照)で、杉並民主商工会 ☎3392-5118 へ 問同会 ☎3392-5116

★みどりと水辺を楽しもうブルーベリーを育てよう 時6月21日(土)午前10時30分~午後3時30分 場あさひの野市五日市小庄岡部農園と周辺里地▷集合・解散場所=JR五日市線武蔵五日市駅 内ブルーベリー畑の育成(雑草取り)、清流の生き物、野草などの観察 問環境カウンセラーほか 対区内在住で小学生以上の方 定30名(申込順) 費300円。小学生100円(申込) 問電話またはファクス(11面記入例参照)で、NPO法人杉並環境カウンセラー協議会 ☎ ☎3392-0606 (電話は午前10時30分~午後4時) へ

★絵本の世界をお芝居に「水曜日のインソップ」 時6月26日(木)午後7時・27日(金)午後7時・28日(土)午後2時、6時 場ザムザ阿佐谷(阿佐谷北2丁目) 内大人も子供も楽しめる「インソップ物語」のお芝居 定各100名(申込順) 費各3200円。高校生以下各1500円(区民割引200円。当日受付で住所が確認できるものを提示) (申込) Eメール(11面記入例参照)で、99roll(ククロール) ☎99roll.info@gmail.com へ 問原 ☎070-5560-9137 他28日(土)午後2時の回は子ども優先シートあり

講演・講座

★認知症サポーター養成講座 時5月30日(金)午後1時30分~3時 場あおばケアセンター(天沼3丁目) 師キャラバン・メイト 対区内在住・在勤・在学の方 定7名(申込順) 費無料(申込) 問電話で、5月29日までにあおばケアセンター ☎6383-6080 へ

★英語コミュニケーション講座(初級) 時6月2日~30日の毎週月曜日、①午後1時30分~3時②3時30分~5時(各計5回) 場杉並区交流協会(阿佐谷南1丁目) 内カナダ出身のネイティブ英語講師から、楽しく英語を学ぶ 定①②各12名(申込順) 費①

SUGINAMI CITY & Japan Phil. 1982 杉並区・日本フィル友好提携20周年

日本フィル公開リハーサル

時6月6日(金)午後1時 場杉並公会堂(上荻1-23-15) 内出演=アレクサンドル・ラザレフ(指揮。右写真)、日本フィルハーモニー交響楽団(管弦楽)▷曲目=カリンニコフ「交響曲第1番」(予定) 対小学生以上の方 定600名(先着順) 費無料(申込)当日、直接会場へ 問文化・交流課 他開演後は入場できません



©山口敦

②各7000円。学生各6000円(申込) Eメール(11面記入例参照)に①②の希望と学生は学校名も書いて、杉並区交流協会 info@suginami-kouryu.org へ 問同協会 ☎5378-8833

★中国語講座 時①6月2日(月)②9日(月)③23日(月)/午前9時10分~10時25分(中級)、10時30分~11時45分(上級)④6月14日(日)⑤28日(土)午後1時10分~2時40分(初級) 場阿佐谷地域区民センターほか 師上芝寿理 定各回20名(申込順) 費中級・上級=区内在住・在勤の方各回1000円、区外の方2000円。初級=1500円(申込)ファクス(11面記入例参照)に①~⑤の希望と初~上級のいずれかも書いて、グロービス商工研究会 ☎5377-9952 へ 問同会 ☎5377-9951

★スコレ 親力アップ講座~やる気を引き出す子育て 時6月3日(火)午前10時~11時30分 場代田区民センター(世田谷区) 師スコレ家庭教育振興協会・寺嶋妙子 対区内在住の幼児~高校生の親 定70名(申込順) 費500円(申込) 問電話で、スコレ家庭教育振興協会杉並地区実行委員会・長久保 ☎3398-4623 へ

★葬祭セミナー~エンディングノートの書き方 時6月6日(金)・20日(金)午後2時~4時(計2回) 場産業商工会館 師JA東京中央セレモニーセンター代表取締役・丹野浩成 対区内在住の方 定50名(申込順) 費1000円(申込) 問電話またはファクス(11面記入例参照)で、6月5日までに杉並青色申告会・日野 ☎3393-2831 ☎3393-2864 へ 他エンディングノートを差し上げます

★NPOのマンション管理セミナー「分譲マンションの維持管理費や防災対応(住民の視点から)」 時6月7日(土)午後5時~7時30分 場阿佐谷地域区民センター 師MCA理事・長谷川徹ほか 対区内在住の方、区分所有者ほか 定30名(抽選) 費無料(申込) 問電話またはEメール(11面記入例参照)で、6月5日までにNPO法人マンション・コミュニティ・アシスト ☎048-258-0827 info@np0-mca.net へ

★東京立正短期大学公開講座 時①6月14日(土)②21日(土)③28日(土)④7月5日(日)⑤10月5日(日)⑥6月7日(日)・21日(日)・28日(日)、7月5日(日)(計4回) / ①~③午後1時30分~3時30分④午前10時~正午⑤午前11時~午後1時⑥午前10時30分~午後0時30分 場東京立正短期大学 内①目で見える仏教~異文化の中での仏教変遷(立正大学仏教学部教授・則武海源)②「子ども」をとらえる目を鍛える~保育者養成の立場から(本学専任講師・奥泉敦司)③二木てるみさんと楽しむ美しい日本語(女優・二木てるみほか)④保育現場で知っておきたい子どもの病気とけが~見極め方と対応の仕方(小児科医・佐山圭子)⑤ミニ・コンサート(本学准教授・飯田俊明ほか)⑥パソコン教室~エクセルを使ってみよう(本学講師・横山道史) 定①~④各60名⑤100名⑥20名(いずれも申込順) 費①~⑤無料⑥6000円(テキスト代含む) (申込) ハガキ(11面記入例参照)に希望講座名(複数可)、性別も書いて、講座実施3日前(必着)までに東京立正短期大学公開講座係(〒166-0013

堀ノ内2-41-15) へ 問同係 ☎3313-5101 他④のみ2歳~就学前の託児あり(無料。事前申込制)

★共立女子大学・共立女子短期大学公開講座「健康」 時①6月14日(土)②21日(土)午後1時~3時30分 場同大学研修センター杉並寮(成田西4丁目) 内①スバリ解説「血圧の疑問」②食生活を考える▷両日=手軽にできる健康体操 師①家政学部教授・川久保清②家政学部教授・瀬戸美江▷両日=文科准教授・中島早苗 対区内在住・在勤・在学の方 定各回50名(申込順) 費無料(申込) ハガキ(11面記入例参照)に①②の希望と職業も書いて、6月5日(消印有効)までに共立女子大学・共立女子短期大学公開講座係(〒101-8437千代田区一ツ橋2-2-1共立女子学園4号館) へ 問同係 ☎3512-9981

★超初心者向け①パソコン②デジカメ入門講習会 時6月24日(火)~27日(金)午後1時30分~4時30分(各計4回) 場高井戸地域区民センター 内①基本操作、簡単な文章の作成など②基本操作、パソコンへの取り込みなど 師ITスクエア杉並 対区内在住で55歳以上の方 定各10名(抽選) 費各7000円(テキスト代含む) (申込) 往復ハガキ(11面記入例参照)に①②の希望も書いて、6月12日(必着)までにITスクエア杉並(〒168-0063和泉3-17-15) へ 問同団体 ☎090-4722-2574 他講習会場で同じ時間帯にパソコン相談を実施します(予約不要)

その他

★税金なんでも相談会 時5月31日(土)午前9時~正午 場東京税理士会荻窪支部(荻窪5丁目) 費無料(申込) 問電話で、同支部 ☎3391-0411 (午前9時30分~午後5時<正午~午後2時を除く>) へ 他①相談時間は1人45分程度②詳細は同支部ホームページをご覧ください

★自宅の周りで二酸化窒素を測定してみませんか 時6月5日(木)~6日(金) 対区内在住の方 定400名(申込順) 費300円(申込) 封書(11面記入例参照)に切手300円分も添えて、5月30日(必着)までに杉並大気汚染測定連絡会・塩澤幸子(〒167-0051荻窪1-13-13) へ 問塩澤 ☎3392-7786 他①送付された器具の取り付けのみ。分析は同会が行います②測定終了後、すぐに器具を返送(送料は自己負担。3本まで120円)してください

★私たちの生活の安心・安全を脅かす不法電波をシャットアウト

総務省では、6月1日(日)~10日(火)を「電波利用環境保護周知啓発強化期間」として、電波を正しく利用していただくための周知・啓発活動と不法無線局の取り締まりを強化します。

安全で豊かな社会を実現するために、電波はルールを守り、正しく使しましょう。

問関東総合通信局(不法無線局による混信・妨害 ☎6238-1939/テレビ・ラジオの受信障害 ☎6238-1945/地上デジタルテレビ放送の受信相談 ☎6238-1944)

訂正とおわび 5月11日付広報3面「6月は食育月間です」講演会講師の櫻場直美さんのよみがなは「あいばなおみ」の誤りでした。

ハガキ・ファクス・Eメール 申し込み記入例

(1) 行事名・教室名
(2) 郵便番号・住所
(3) 氏名(フリガナ)
(4) 年齢
(5) 電話番号

1人1枚

※往復ハガキの場合は返信用の宛先も記入。
託児のある行事は託児希望の有無、お子さんの氏名と年齢も記入。

催し EVENT

■郷土博物館分館企画展「過去の記憶のよみとき方～『個』の先にあるもの」

かつての荻窪周辺の姿を描きとめた矢嶋又次氏の「記憶画」を通して、個人的な行為がやがて過去を知るための貴重な資料となることを紹介します。

時 5月24日(土)～8月31日(日)午前9時～午後5時
(月曜日・第3木曜日(祝日の場合は翌日)休館)
場 郷土博物館分館(天沼3-23-1天沼弁天池公園内) 費 無料(申込当日、直接会場へ) 郷土博物館分館 ☎5347-9801

■食と住まいのふれあい広場を開催します！

食中毒予防、食品の検査や室内の衛生、栄養バランスなど、生活に役立つ情報を提供します。

時 5月28日(水)午前10時～午後2時 場 区役所1階ロビー
内食と住まいについての展示(参加者にお米を差し上げます(先着400名))▷**食品衛生**=食中毒の予防方法(食品衛生協会によるパンフレットの配布)▷**衛生試験所**=食品の検査方法、室内のカビ▷**栄養**=栄養バランスと1日の野菜量 費 無料(申込当日、直接会場へ) 杉並保健所生活衛生課食品衛生広域班 ☎3391-1991(土)5月26日(月)・27日(火)に区役所1階ロビーでパネル展示を行います

■大人のための語りと朗読

いつもは「読む」本を、「聴いて」みませんか？
いつもと違う世界が見えてきます。

時 6月20日(金)午後2時～3時30分 場 中央図書館(荻窪3-40-23) 師 読み語り「やよいの会」 定 40名(先着順) 費 無料(申込当日、直接会場へ) 中央図書館事業係 ☎3391-5754

■高次脳機能障害者の家族交流会

高次脳機能障害はなかなか理解されにくい障害です。そのため、当事者だけではなく、家族も孤立しがちです。同じ家族同士で交流してみませんか？

時 6月21日(土)午後1時30分～3時30分 場 杉並保健所地下講堂(荻窪5-20-1) 対 区内在住・在勤で高次脳機能障害者の家族 費 無料(申込)・☎電話またはファクス(記入例参照)で、6月18日までに障害者生活支援課地域生活支援担当 ☎3332-1817 FAX3332-1826へ(他)当事者の方は別室でゲームをしながら過ごせます▷協力=杉並高次脳機能障害者家族会クローバー

西荻図書館

◇杉並区子ども読書月間記念事業～開いてみよう！見てみよう！子どもの本でラテンアメリカめぐり

ワールドカップで話題のブラジルをはじめ、20以上の国々があるラテンアメリカ。知れば案外身近なその世界を、絵本や子どもの本で巡ります。



時 6月14日(土)午後2時～3時30分 師 スペイン語翻訳家・宇野和美(右写真) 対 大人の方 定 30名(申込順)

◇原水爆禁止署名運動から60年～杉並の歴史を訪ねて

60年前に杉並から広がった署名運動の実態、区民の活躍ぶり、その後の影響などを学びます。

時 6月28日(土)午後2時～4時 師 都留文科大学非常勤講師・丸浜江里子 定 40名(申込順)
—— (いずれも) ——

場 西荻図書館 費 無料(申込)・☎電話または直接、西

荻図書館(西荻北2-33-9 ☎3301-1670)へ

すぎなみ環境情報館

◇フリーマーケットの開催と出店者募集

時 6月15日(日)午前10時～午後1時 対 区内在住・在勤の方(業者出店は不可) 定 募集区画=15区画(抽選) 費 無料(申込)往復ハガキ(記入例参照。グループ・家族は1枚)で、6月6日(必着)までに同情報館へ
◇布ぞうり作り～楽しく編んでリサイクル！
古いTシャツなどを再利用して、履き心地のよいぞうりをつくります。

時 6月21日(土)午前10時30分～午後3時30分 対 区内在住・在勤・在学の方 定 10名(抽選) 費 1000円(申込)往復ハガキ(記入例参照)で、6月10日(必着)までに同情報館へ(他)2歳～就学前の託児あり(事前申込制。保険料100円)。昼食を持参してください。長寿応援対象事業

◇すぎなみの息づく緑で草木染～初夏の光を染めぬす

すぎなみの身近な植物を使って絹のスカーフを染めぬす。

時 6月14日(土)午後1時30分～4時 師 小枝のフレイィ・横山ひろこ 対 区内在住・在勤・在学の方 定 14名(申込順) 費 1500円(申込)電話で、同情報館へ(他)2歳～就学前の託児あり(事前申込制。保険料100円)

◇バスで行く！小紫陽花薫る勝沼城跡で自然観察会

青梅の勝沼城跡歴史環境保全地域での自然観察会と菖蒲園の見学をします。

時 6月21日(土)午前8時30分～午後5時 場 勝沼城跡歴史環境保全地域(青梅市内)▷集合・解散場所=あんさんぶる荻窪正面玄関前 師 勝沼城跡みどりの会・山室京子ほか 対 区内在住・在勤・在学で小学生以上の方(小学生は保護者同伴) 定 30名(申込順) 費 700円(保険料含む) 申込電話で、同情報館へ(他)作業しやすい服装・靴で、作業用手袋(軍手など)、雨具、昼食、飲み物、敷き物を持参してください

—— (いずれも) ——
場 あんさんぶる荻窪 すぎなみ環境情報館(〒167-0051荻窪5-15-13 あんさんぶる荻窪4階 ☎3398-3191)

講演・講座

■ゆう杉並 OfficialVocalメンバー募集

プロの講師に歌の技術やステージに立つ心得を学びます。阿佐谷JAZZストリートにも毎年出演しています。

時 毎週木曜日、午後6時45分～8時45分 場 児童青少年センター 師 浜博志(ピアノ・アレンジ担当)、上島尚子(ボーカル担当) 対 歌うことやジャズに興味のある中・高校生 定 ボーカリスト5名程度・ピアニスト2名(いずれも申込順) 費 無料(申込)直接、児童青少年センター(荻窪1-56-3)へ(月曜日を除く) 同センター ☎3393-4760

■大人の食育連続講座「江戸の伝統野菜と落語」

異なる分野のふたりが共同で江戸東京野菜についてお話しします。

時 6月7日(土)午後2時～3時30分 場 成田図書館 師 魚料理高円寺「うおこう」女将・松井つるみ、落語

〈ゆうゆう館協働事業〉

ゆうゆう館は高齢者向け施設ですが、(対)に指定がなければ区内在住・在勤・在学の方ならどなたでも参加できます。

ゆうゆう館名	内容	日時
西荻北館(西荻北2-27-18 ☎・FAX3396-8871)	パソコン初心者講習・文書作成、インターネット活用	6月14日(土)・16日(月)・18日(水)午後1時～4時(計3回) 定 7名(申込順) 費 4500円(テキスト代含む)
天沼館(天沼2-42-9 ☎・FAX3391-8540)	こけ玉&ミニ盆栽教室	5月29日(木)午後1時30分～3時 定 10名(申込順) 費 2000円(材料費含む)
西田館(荻窪1-57-4 ☎・FAX3391-8747)	古布の有効活用～布ぞうりをつくる	6月10日(土)午前10時～午後3時、13日(金)午前10時～正午(計2回) 定 10名(申込順) 費 1000円(別途材料費)
荻窪東館(荻窪4-23-12 ☎・FAX3398-8738)	企業研究～いい会社の見分け方	6月3日から毎月第1・3火曜日、午後5時30分～7時30分 費 1回1500円(別途資料代250円)
高井戸西館(高井戸西1-17-5 ☎・FAX3332-1076)	触ってみようタブレット～便利なアプリを使って	6月8日(日)①午前10時～正午②午後1時30分～3時30分 定 各15名(申込順) 費 1回500円
井草館(井草2-15-15 ☎・FAX3390-9672)	おとなのぬり絵教室 師 黒川よしたね	6月11日から毎月第2水曜日、午後1時30分～3時 定 各10名(申込順) 費 1回500円
大宮前館(宮前5-19-8 ☎・FAX3334-9640)	自己発見と再出発/早大名誉教授の「自分史講座」	6月16日(月)・30日(月)、7月7日(月)、午後3時～4時30分(計3回) 費 1回1500円

※申し込み・問い合わせは、各ゆうゆう館へ。第3日曜日は休館です。いずれも、長寿応援対象事業です。

はじめて学ぶ 講習会 自転車のルール

～知っていますか
自転車の正しい乗り方～

運転免許がいらす、気軽に乗ることができる自転車も、車同様に交通ルールを守らなければならない乗り物です。自転車は道路のどこを走ればいいのかなど、正しいルールを学んでみませんか。



参加した方には、特製なみすけ反射材キーホルダー(右写真)を差し上げます。

時 6月10日(土)午後7時～8時 場 あんさんぶる荻窪(荻窪5-15-13) 対 区内在住・在勤・在学の方 定 60名(申込順) 費 無料(申込)当日、直接会場へ(他)交通対策課(他)実技講習はありません

家・立川吉笑 定 30名(申込順) 費 無料(申込)・☎電話または直接、成田図書館(成田東3-28-5 ☎3317-0341/6月5日(木)は休館)へ

■天文の夕べ 講演会「刮目せよ！生命に満ち溢れた宇宙を」

宇宙には生命が満ち溢れているだろうか？ 研究の最前線で活躍する研究者のお話を伺います。

時 6月14日(土)午後6時30分～8時30分 場 科学館(清水3-3-13) 師 海洋研究開発機構深海・地殻内生物圏研究分野長 高井研 対 区内在住・在勤・在学の方(小中学生は保護者同伴。乳幼児の入場はご遠慮ください) 定 140名(先着順) 費 無料(申込)当日、直接会場へ(他)科学館 ☎3396-4391(他)エレベーター・エスカレーターはありません。車での来館はご遠慮ください

■気になる子の親として～発達障害の理解のために

家族や子育て、日常生活、社会生活における「発達障害」の疑問に答える講座です。

時 6月6日(金)午前10時～11時 場 宮前図書館 師 臨床発達心理士・榛谷都 定 20名(申込順) 費 無料(申込)・☎電話または直接、宮前図書館(宮前5-5-27 ☎3333-5166)へ

■シニア向け就業支援講座「仕事に必要なパソコン教室」

エクセルで作表、簡単な関数、ワード中級など、仕事に最低限必要な操作を学び、パソコン力をアップしましょう。

時 6月11日(水)・14日(土)・18日(水)・21日(土)、午前10時～正午(計4回) 場 ゆうゆう高円寺南館 師 NPO法人竹箒の会講師 対 区内在住・在勤で就業を希望する55歳以上の方 定 13名(抽選) 費 無料(申込)ハガキ(記入例参照)に受講理由も書いて、6月1日(必着)までにゆうゆう高円寺南館(〒166-0003高円寺南4-44-11)へ(他)同館 ☎5378-8179

第12話 二セ警官を逮捕せよ!



©荻窪警察署

偽警察官、偽銀行協会員に気をつけて!!

「荻窪署ですが、振り込み詐欺の犯人を捕まえたなら、あなたの銀行の通帳を偽造して持っていました。悪用されているので、口座が凍結される前に安全な口座を作ってお金を移した方が良いでしょう。銀行協会に依頼していますので、これから現在持っているキャッシュカードを預かりに行きます。」など、不安を煽りキャッシュカードを自宅まで取りにきます。

犯人はこのあと「暗証番号を新しくした方が安全です。新しい番号は何番が良いですか? 手続きに必要なので今の暗証番号を教えてください。」など巧みに聞き出し、銀行口座の全額を引き出してしまいます。

警察官や銀行協会の人がキャッシュカードを預かったり、暗証番号を聞いたりすることはありません。

荻窪警察署のご協力により、4コマまんがを連載しています。毎月21日号に掲載する予定です。ぜひ、ご覧ください。

問 危機管理対策課

6月10日(火)
申請書類
発送予定

「臨時福祉給付金」
「子育て世帯臨時特例給付金」

支給の可能性のある方には、申請書類を6月10日(火)に発送する予定です(勤務庁で児童手当・特例給付を受給している公務員は除きます)。申請受付は、6月11日(水)からです。
— 問い合わせは、杉並区臨時給付金コールセンター ☎0120-35-9292へ。

- 給付金は、郵送申請・口座振り込み方式により、支給する予定です。
- 詳細は、「広報すぎなみ」6月11日号でお知らせします。
- 臨時福祉給付金**
- ◇対象者 (①②のどちらの要件も満たす方)
- 26年1月1日時点で区に住民票がある方
 - 26年度区市町村民税(均等割)が課税されていない方
- ※課税されている方の扶養親族等や生活保護の受給者である場合などは除きます。
- ◇支給額
- 1人につき1万円
 - 高齢基礎年金や児童扶養手当等の受給者には5000円が加算されます。
- 子育て世帯臨時特例給付金**
- ◇対象者 (①②③の全ての要件を満たす方)
- 26年1月1日時点で区に住民票がある方
 - 26年1月分の児童手当・特例給付を受給している方
 - 25年の所得が児童手当の所得額以下である方

得制限限度額に満たない方

◇支給額

- 対象児童1人につき1万円 (対象児童2名支給対象者の26年1月分の児童手当・特例給付の対象となる児童)

※臨時福祉給付金の対象となる児童や生活保護を受給している児童などは除きます。

申請方法

(1) 支給の可能性のある方に、区からお知らせと申請書を送付します(勤務庁で児童手当・特例給付を受給している公務員は除きます)。

(2) 送付するお知らせと詳しい支給要件をお伝えします。お知らせが届いた方は、対象となるか確認の上、該当する場合は申請書に必要事項を記入し、添付書類とともに返信専用封筒で郵送してください(25年の所得の状況により支給の対象にならないことがあります)。

(3) 区は提出書類の内容を確認し、後日、支給決定通知書を送付し、申請書に記載されたご指定の口座へ給付金を振り込みます。

を振り込みます。

「ご注意ください」

- 臨時福祉給付金の支給対象となる児童は、子育て世帯臨時特例給付金の支給対象から除かれます。
- 給付金を受け取るには、基準日の26年1月1日時点で住民票のある区市町村への申請が必要になります。26年1月2日以降、区に転入した方の具体的な申請期間や手続きは、基準日時点で住民票のある区市町村にお問い合わせください。
- 26年1月分の児童手当・特例給付を受給している公務員の方へ
- 26年1月1日時点で住民票が区にある方の子育て世帯臨時特例給付金の申請先は区になります。
- 郵送申請先は「広報すぎなみ」6月11日号でお知らせします。
- DV被害者の方へ
- 配偶者からの暴力を理由に避難しており、事情により区に住民登録していない方は、支給対象となる場合がありますので、ご相談ください。

詐欺にご注意
ください

- 区が、ATM(銀行・コンビニエンスストアなどの現金自動預け払い機)の操作をお願いすることは、絶対にありません。
- 区が、「臨時福祉給付金」や「子育て世帯臨時特例給付金」の支給のために、手数料などの振り込みを求めることは、絶対にありません。
- ATMを自分で操作して、他人からお金を振り込んでもらうことは絶対にできません。一人で判断せず、区にお問い合わせください。

区議会の傍聴にお越しく下さい

— 問い合わせは、区議会事務局へ。

第2回定例会は、5月27日(火)午後1時に開会します。本会議や委員会は、定員の範囲内でどなたでも傍聴できます。

①申込当日、直接区議会事務局(区役所中棟3階)へ ☎①日程などは、区議会事務局へお問い合わせください ②本会議の様子は区議会 <http://www.gikai.city.suginami.tokyo.jp/> で生中継します。また、会議終了からおおむね24時間後に録画中継をご覧になれます(おおむね1週間後には内容や質問者ごとにご覧になれます) ③手話通訳を希望する方は、傍聴希望日の4日前までにお申し込みください

◇一時保育を受け付けます

区議会を傍聴する方を対象に一時保育を受け付けます。

☎おおむね6カ月～就学前のお子さん ☎各日4名(申込順) ☎無料 ☎申込電話で、傍聴希望日の7日前までに区議会事務局へ

(発行日) 毎月1日、11日、21日



世帯と人口
(住民基本台帳)
26年5月1日現在
()は前月比

世帯数	日本人のみの世帯		合計	人口(人)	男		女		小計	合計
	外国人のみの世帯	日本人と外国人の世帯			日本人	外国人	日本人	外国人		
	295,773(1,024増)	6,723(240増)	304,796(1,280増)	257,146(382増)	5,448(188増)	278,384(693増)	5,571(76増)	535,530(1,075増)	546,549(1,339増)	
	2,300(16増)							11,019(264増)		