

なぎなみ



発行/杉並区 編集/広報課 〒166-8570杉並区阿佐谷南1-15-1
 区の代表電話 ☎3312-2111 FAX3312-9911 (広報課直通)
<http://www.city.suginami.tokyo.jp/>

支えあい共につくる
 安全で活力あるみどりの住宅都市 杉並

お待ちしております 区民の皆さんの声 2
26年度杉並区NPO活動資金 助成事業が決まりました 3
楽しい夏休み 交通事故には気を付けて12
第13話 自転車にカギをかけましょう12
「コミュかる」が折り込まれています	

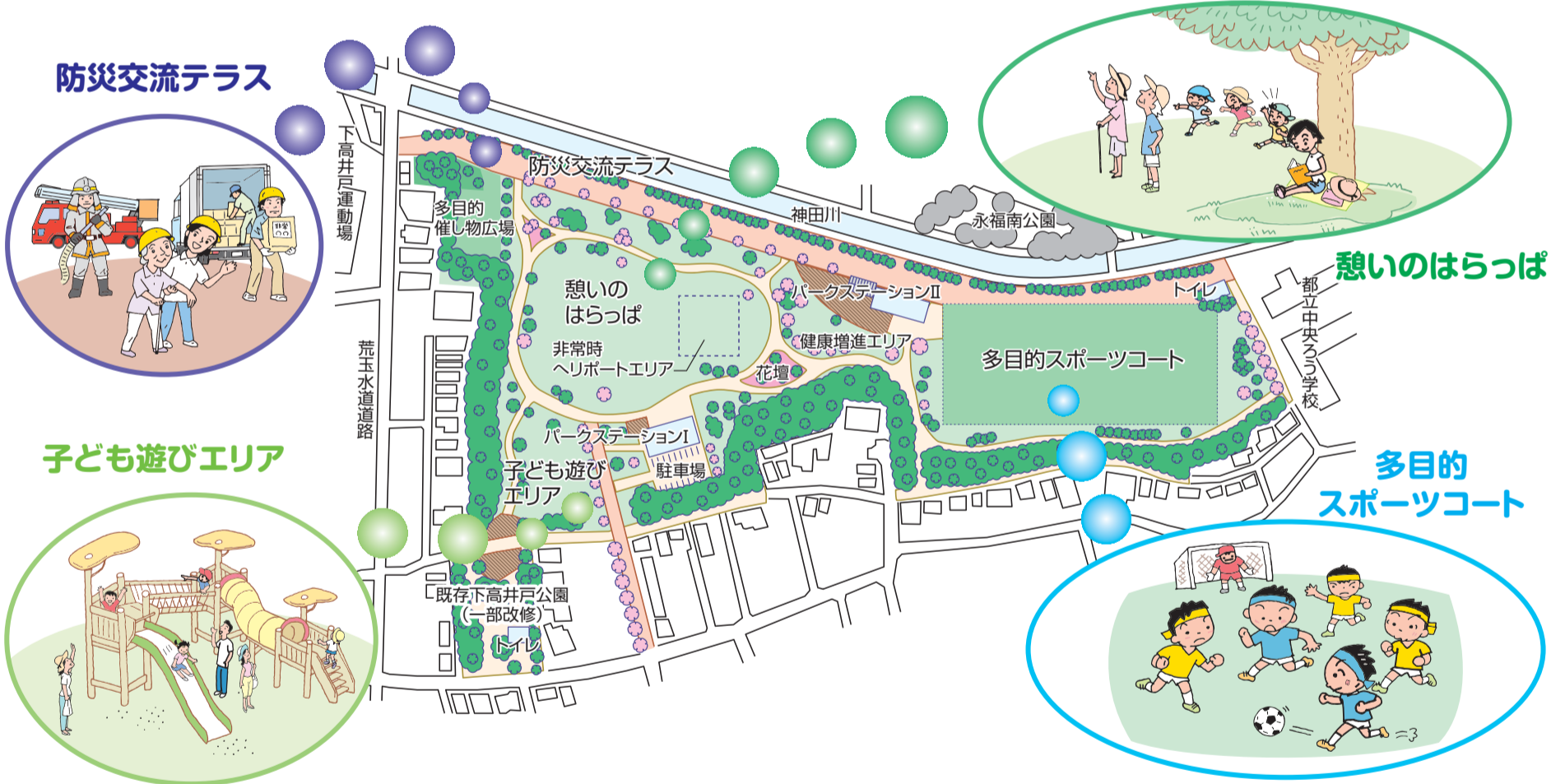
都市計画下高井戸公園基本計画を策定しました

都市計画下高井戸公園（下高井戸2-28）の計画づくりは、昨年度公募区民によるワークショップを開催し、多くの方に参加していただきました。ワークショップでは、どの場所にどんな機能を持たせ、どのように使うのかなどの検討を重ねました。また、学識経験者などで構成された都市計画下高井戸公園基本計画専門検討委員会でもさまざまな助言をいただき、区は基本計画（案）としてまとめ、本年3月30日に説明会を開催しました。これらを踏まえ、このたび、都市計画下高井戸公園基本計画を策定しましたのでお知らせします。なお、今年度は基本計画に基づき、具体的な設計を進めていきます。基本計画など詳細は、みどり公園課へお問い合わせください。

——問い合わせは、みどり公園課公園整備係へ。

公園の基本理念

大空のもと みんなのびのび 安全安心な広場
 ~多世代が憩える地域交流拠点の形成~



基本方針

- ①災害時等に避難ができる公園
- ②地域の方の健康増進に繋がるスポーツのできる公園
- ③既存のみどりを活用し四季を感じるみどりのある公園

整備方針

- ◇防災
- 神田川沿いに災害時の物資搬入等が行えるスペース（防災交流テラス）を配置します。
 - 避難面積を約2万5000㎡確保します。
 - 公園外周部の既存万年塀を撤去し防火樹林帯を配置します。
 - 緊急車両進入路を確保します。
 - 防災備蓄倉庫、マンホールトイレ等の防災施設の導入および非常時ヘリポートエリアを配置します。
- ◇運動
- サッカーやラグビー等さまざまなスポーツができる

- 多目的スポーツコートを公園東側に配置します。
 - 健康増進を支援するパークステーションIIを新設します。
 - 公園全体一周約1kmおよび公園西側に約500mのジョギング、散歩ルートを設定し、気軽に健康増進を行える場所を配置します。
- ◇みどり・景観
- 既存の樹木を生かすとともに、「みどりの拠点」にふさわしい質の高い緑地環境を創出します。
 - 公園に隣接する住宅地沿いには緩衝緑地帯を配置します。
 - 神田川沿いの景観は水とみどりの一体感に配慮していきます。
- ◇交流・レクリエーション
- 公園西側に憩いのほらっぱを配置します。
 - 公園の管理機能を持つ施設としてパークステーションIを新設します。
 - 既存の下高井戸公園を生かした子ども遊びエリアの機能を拡充します。



【所在地】都市計画下高井戸公園（下高井戸2-28）

お待ちしています

区民の皆さんの声

「広報すぎなみ」では、区民の皆さんからの声と、それに対する区からの回答の一部を掲載しています。今回は25年度に寄せられたご意見などの概要を紹介いたします。

区政へのご意見など区民の皆さんからの声は、区のサービス向上や事務改善を進める上で貴重なものです。25年度に寄せられたご意見などの総数(区政相談課で受け付けた件数)は689件で、その半数以上は区ホームページから寄せられました。

内容はあらゆる分野にわたっていますが、「杉並区基本構想(10年ビジョン)」に掲げる目標別に分類すると、子育て支援や生涯学習などの分野が含まれる「人を育み共につながる心豊かなまち」、道路や自転車などの住環境・都市機能に関する分野

が含まれる「暮らしやすく快適で魅力あるまち」、環境・清掃分野が含まれる「みどり豊かな環境にやさしいまち」についてのご意見が多く寄せられました。また、25年度の特徴として保育園入園に関することや区立施設再編整備計画に関するものうち、児童館・科学館についてのご意見が多く寄せられたことが挙げられます。

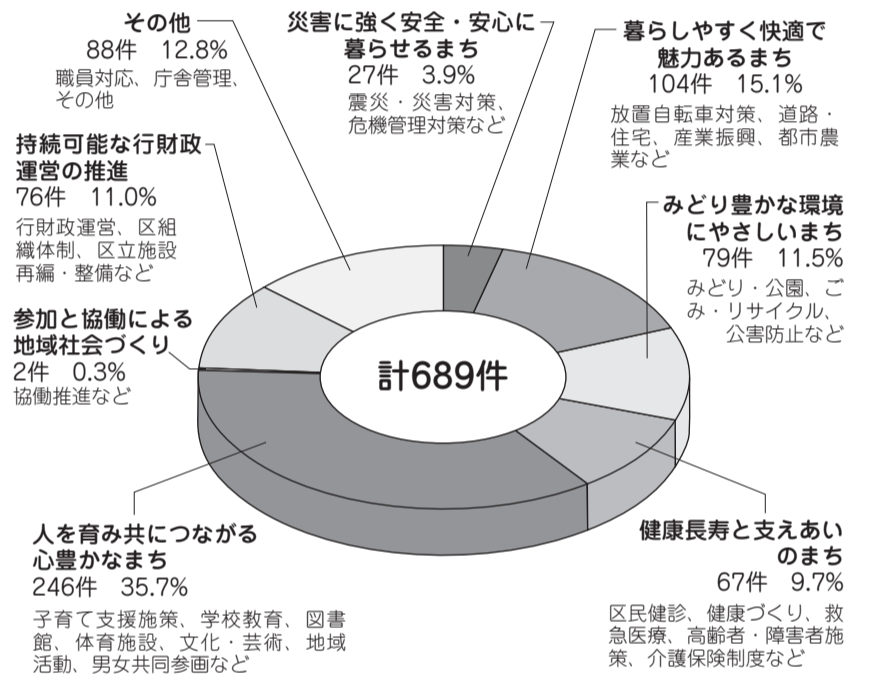
開催されます

「東京外かく環状道路」オープンハウス

東京外かく環状道路(関越(東名)は、3月28日に事業承認および認可の告示があり、外環本線シールドトンネル工事の契約が締結されるなど、事業が進められています。区内は、善福寺全域・西荻北4丁目・久我山4丁目地域に、大深度地下トンネル方式で整備されます。最近の状況や外環の事業概要、練馬区・三鷹市・調布市・世田谷区における地中拡幅部の「都市計

画変更素案」等について、パネルや模型などを用いて、個別に情報提供・説明などをするオープンハウスが開催されます。時7月29日(火)午後4時〜8時 場西荻地域区民センター(桃井4-3-12) 当日、直接会場へ 東京外かく環状国道事務所 0120-134-1491、区都市計画課(他)駐車場はありません。公共交通機関をご利用ください

〈25年度 ご意見・ご要望の目標別件数〉



区政へのご意見などは、電話、郵送、ファクスまたは区ホームページからお寄せいただけます。また、ふれあい通信(区長へのはがき)は、区役所、区民事務所・分室、駅前事務所、地域区民センターなどに備えてあります。杉並区役所区政相談課 〒166-8570阿佐谷南1-15-1 FAX 3312-13531

調査にご協力ください

26年全国消費実態調査

今を知り 明日をみつめる 暮らしの統計 調査期間は7月上旬以降 調査票の配布・回収は8月上旬〜12月上旬 内容を「所得」「消費」「資産」の3つの側面から総合的に捉え、消費および資産の水準や構造を明らかにする 対象 全国全ての世帯の中から抽出

ボランティア募集

みんなで楽しく公園づくり

公園は地域の財産です。みんなで楽しく公園でボランティア活動に参加してみませんか。随時、参加の申し込みを受け付けています。問い合わせは、みどり公園課管理係へ。

花咲かせ隊

区立公園などで、花壇づくりなどの緑化活動を地域の方が行うことで、公園の利用拡大や地域活動の活性化を図り、区がこれを支援する制度です。また地域の環境を良くすることで、緑化意識の向上を目的に行っています。

すぎなみ公園育て組

地域の方が、自分たちで選んだ公園の清掃や植栽の手入れなどの活動を、自主的・主体的に行い、区がこれを支援する制度です。地域の方が公園との関わりを持つことで、地域の連帯感を高め、公園利用のモラルを向上させることや、地域に親しまれ愛される公園に育てていくことを目的としています。

参加できる団体

継続して活動でき、5人以上の区民からなる団体。

活動内容

活動を希望する区立公園で、清掃活動を中心に、樹木のせん定、除草や水やりなどを行います(活動内容は選択可)。事前に区と協定を結び、活動場所や活動内容などを定めます。



▲すぎなみ公園育て組の活動風景

新規事業者向け

子ども・子育て支援新制度に関する説明会

区では、27年4月からの新制度の開始に伴い、区が定める基準(案)に係る区民等の意見提出手続きを実施しています(詳細は区ホームページ参照)。これに合わせて、27年度以降、区内で新制度に基づく保育施設等の新規開設を検討している事業者を対象に説明会を開催します。【日時】7月25日(金)午後3時30分〜5時【場所】区役所第4会議室(中棟6階)【内容】新制度の実施に向けた区の取り組み、区基準(案)、公定価格等について【申し込み】ファクス(11面記入例参照)で、7月24日までに子育て支援課新制度準備担当FAX5307-0686へ(1事業者2名まで)【問い合わせ】同担当【その他】区内の既存事業者向け説明会は、別途、個別にご案内します

イラク人道危機救援金にご協力をお願いします

◇日本赤十字社での受け付け【受付期間】9月30日まで【入金方法】郵便振替で「00110-2-5606 日本赤十字社」(通信欄に「イラク人道危機救援金」と明記)へ振り込み※郵便局窓口での取り扱いの場合、振替手数料は無料。受領証の発行を希望する方は、その旨を通信欄に記入。◇区役所にも救援金箱を設置します【設置期間】9月30日まで【設置場所】月〜金曜日(祝日を除く)=保健福祉部管理課地域福祉係(区役所東棟3階)▷土曜日(祝日を除く)=区民課区民係(東棟1階) 園保健福祉部管理課地域福祉係

26年度杉並区NPO活動資金 助成事業が決まりました



区内では、子育て支援、高齢者・障害者への福祉サービス、環境保全、教育、まちづくりなどの地域貢献活動がNPO法人等により担われています。こうした活動を、多くの人の手で支えていくためにつくられたのが「杉並区NPO支援基金」です。この基金から26年度に助成を受ける11の事業が、杉並区NPO等活動推進協議会の審査を経て決定しました。区民の皆さんもぜひ、ご参加ください。

——問い合わせは、協働推進課協働推進係 ☎3312-2381へ。



▲音楽イベント（ブラストビート）
◀ウォーキングイベント
（善福寺川、四季の花と樹木を楽しむウォーキングの会）

〈26年度 NPO活動資金助成事業〉

**あなたの寄附が支えます！
～杉並区NPO支援基金～**

「自分のお金を、地域社会に役立てるために使いたい」「こんな活動を応援したい」、その思いをこの基金にお寄せください。お寄せいただいたご寄附は、区内で活動するNPO法人等への助成金として活用されます。

これまでに（14～25年度）、皆さんからの寄附金総額が、2500万円を超え、169件の助成事業が行われています。

- 寄附者は税制上の優遇措置が受けられます。

詳細は、杉並区NPO支援基金 <http://www.sugichiiki.com/kikin/> 参照。

事業名	実施団体名	事業内容	助成額
活動促進事業	シニア層を対象にした里山・オアシスウォーキング、低山ハイキングの普及事業 里山協会 ☎3339-2247 http://satoyama-walking.org/	一緒に考えながらコース作成も行います ▷実施予定＝毎月第1・3土曜日（オアシス〈街中〉ウォーキング7回、里山ウォーキング11回、低山ハイキング6回）	14万4000円
	読み聞かせボランティア実践講座 シニア総合研究協会 ☎3398-8738 http://www.risa.or.jp	絵本の読み聞かせ活動実践者を育成する「実践講座」を行います ▷実施予定＝27年1～3月（計10回）	11万7000円
	「わがまち一番体操」の拡大総合イベントによる介護予防と地域ネットワークづくり事業 わがまちいちばんの会 ☎3399-5591	「わがまち一番体操」を普及・定着させ、高齢者同士のコミュニケーションを促進するため、拡大総合イベントを実施します▷実施予定＝①10月中旬②11月下旬③27年2月中旬（地域区民センターなどで実施）	12万円
協働事業	キックオフ！「対話による美術鑑賞」～アートではぐくむ子どもたちと地域の未来～ 芸術資源開発機構 ☎3334-7876 http://www.ARDA.jp	美術鑑賞ボランティアを募集・研修して、小学校6校（杉並第一・杉並第三・沓掛・馬橋・荻窪・杉並第七）の4年生を対象に土曜授業を支援します▷実施予定＝ボランティア応募相談会（右下参照） ※学校支援本部（小学校〈杉並第一・沓掛・荻窪・馬橋〉）との協働。	50万円
	夢プロジェクト協議会との協働事業「永福町を元気で楽しいまちにする事業」の先行実施企画 図書館サービスフロンティア ☎3325-7254 http://www.sugi-chiiki.com/toshokan_sa-bisu/	旧永福南小学校の一次的な有効活用として教室等を利用し、子育て世代を中心に、音楽教室と園芸講座を開催します▷実施予定＝7～12月（音楽教室10日間。園芸講座5日間） ※永福町夢プロジェクト協議会（永福町商店街振興組合 http://www.eifukucyo.com/yumepro1.htm ）との協働。	35万円
若者活動事業	杉並区に自主制作映画の祭典がやってくる！～COSMO FEST in SUGINAMI～ COSMO FEST（コスモフェスト） ☎080-1782-0337 http://www.cosmofestjapan.org	国内外の自主制作映画を上映します。国内作品は募集し、コンペティションを行います。審査員と応募作品の監督とのトークショーも実施予定です▷実施予定＝作品は募集中。映画祭は27年2月	20万円
	ブレイクダンス教室を通じた居場所づくりと国際交流「RAW SKOOL THURSDAYS」 Street Culture Rights（ストリートカルチャーライツ） ☎6915-0350 http://rawskool.com	小中高生を対象としたブレイクダンスの無料教室、交流練習会や交流イベントを開催します▷実施予定＝ブレイクダンス無料教室＝原則木曜日午後7時～9時（月2回。阿佐谷児童館）。交流イベントは不定期	32万円
	音楽イベント開催による起業・社会貢献体験 ブラストビート ☎090-5905-8940 http://www.blastbeat.jp	高校生・大学生などが模擬会社を設立し、全て自分たちで音楽イベントを企画・運営、その収益の25%以上をNPOなどに寄附する約3カ月のプログラムです▷実施予定＝10月～27年2月。夏は企業などの現場で仕事を体験してもらう「高校生インターンシップ」を実施	40万円
地域活動チャレンジ事業※	色彩・デザインによるグループワークショップを生かした地域活性化事業 カラーパーティーすぎなみ ☎3335-5141 http://green-party.jimdo.com/	色彩をテーマとした企画展などで地域の活性化を図り、世代間のつながりを深めます。本年度は「グリーン」がテーマです ▷実施予定＝6月以降「グリーンかるた」の読み札の募集開始。絵札の作成。色と遊び創るワークショップ（2～3回。小中学生対象）。成果発表や交流のイベントも企画	10万円
	善福寺川、四季の花と樹木のみどころガイドの制作事業 善福寺川、四季の花と樹木を楽しむウォーキングの会 ☎090-3298-6948	当会のウォーキングイベント参加者の知的好奇心を刺激し、健康を維持するため、善福寺川沿いの花・樹木・史跡など、多くの見どころを紹介する「みどころガイド（春／夏編）」を制作します ▷実施予定＝6～9月現地確認。植物博士の監修を受け、制作	10万円
	和泉減災・防災をめざせ！ご近所力の底上げ大作戦!!～今できること、すべきことをみんなで語り合う～ チームワークアップ ☎3321-8721	「減災・ウォークラリー」の編集ビデオを和泉仲通り商栄会の店舗など（新泉小学校や専修大学附属高校でも実施）で放映し、減災・防災に関して、近所のさまざまな世代間での話し合いの場を設けます ▷実施予定＝9～12月（計6回）	10万円

※すぎなみ地域大学修了生団体が行う事業。

◇NPO法人とは

- 「NPO」は日本語にすると「非営利活動団体」です。さまざまな社会貢献活動を行い、構成員に収益を分配しない団体のことをいいます。
- NPOのうち「特定非営利活動促進法」に基づき法人格を取得した団体が、NPO法人です。

◇区登録NPO法人とは

- 7月1日現在、杉並区内に事務所を置くNPO法人は326団体です。
- そのうち、杉並区NPO活動団体として登録している団体は91団体です（そのほか、すぎなみ地域大学修了生からなる任意団体〈3団体〉）。
- 今年度は、区登録団体のうち17団体が助成申請をし、11団体に交付が決定しました。

区立小学校土曜授業支援

**「美術鑑賞ボランティア応募相談会」
～アートではぐくむ子どもたちと地域の未来～**

モデル校6校の教室でアートカードを利用し楽しく「対話による美術鑑賞」を行います。美術に関する知識は不要です。相談会に気軽に参加してください。

☎8月2日(土)・9日(土)午前10時～正午 すぎなみNPO支援センター（阿佐谷南1-47-17）
申込当日、直接会場へ
NPO法人芸術資源開発機構（ARDA） ☎3334-7876

感染症に気を付けましょう

問い合わせは、杉並保健所保健予防課感染症係 ☎ 3391-1025へ。

海外で気を付けたい感染症

(海外で気を付けたい感染症)

主な感染源	病気	予防・注意点
人から	麻しん・風しん など	近年は国内だけでなく、海外での感染事例もみられ、注意が必要です。特に麻しんは感染力が強く、医療の整った先進国でも死亡者(特に子ども)が出る病気です。麻しんの予防には、予防接種が大きな効果を発揮します。MRワクチンの定期接種対象者はすぐに予防接種を受けましょう。
水・食べ物から	A型肝炎・E型肝炎・コレラ・赤痢・腸チフス・腸管出血性大腸菌感染症(O157、O26、O111) など	生の食品(不十分な加熱)や現地の水は感染の心配があります。さらに、飲み物に入った氷は現地の水を凍らせて作っていたり、カットフルーツやサラダは水道水で洗ったりしている場合が多いので、注意しましょう。
昆虫から	マラリア・デング熱・黄熱・日本脳炎・ウエストナイル熱・重症熱性血小板減少症候群(SFTS)など	蚊に刺されたり、タニなどにかまれることによって病気になります。肌を出さないような服装の工夫や虫除けスプレーを利用し、草むらにむやみに入らないようにしましょう。
動物から	狂犬病・鳥インフルエンザ など	狂犬病は発病すると100%死亡する怖い病気です。アライグマなどの野生動物はもちろん、犬や猫にもむやみに触らないようにしましょう。鳥インフルエンザは、感染した鳥との接触で人へ感染する可能性があるため、死んでいる鳥には近づいたり触ったりしないようにしましょう。
その他	中東呼吸器症候群(MERS)	24年以降中東で発生している新たな感染症です。まだ感染源は特定されてませんが、ラクダとの接触や未殺菌のラクダ乳の摂取は避けましょう。

夏休み期間中は海外へ渡航する方も多い時期です。生活環境の異なる海外では、食べ物・飲料水・虫刺され・動物との接触などで思わぬ感染症にかかることがあります(左表参照)。

海外滞在中に感染症にかかることなく、安全に帰国できるように、感染症に対する正しい知識と予防方法を身に付けましょう。

夏休み期間中は海外へ渡航する方も多い時期です。生活環境の異なる海外では、食べ物・飲料水・虫刺され・動物との接触などで思わぬ感染症にかかることがあります(左表参照)。

海外滞在中に感染症にかかることなく、安全に帰国できるように、感染症に対する正しい知識と予防方法を身に付けましょう。

夏休み期間中は海外へ渡航する方も多い時期です。生活環境の異なる海外では、食べ物・飲料水・虫刺され・動物との接触などで思わぬ感染症にかかることがあります(左表参照)。

海外滞在中に感染症にかかることなく、安全に帰国できるように、感染症に対する正しい知識と予防方法を身に付けましょう。

夏休み期間中は海外へ渡航する方も多い時期です。生活環境の異なる海外では、食べ物・飲料水・虫刺され・動物との接触などで思わぬ感染症にかかることがあります(左表参照)。

海外滞在中に感染症にかかることなく、安全に帰国できるように、感染症に対する正しい知識と予防方法を身に付けましょう。

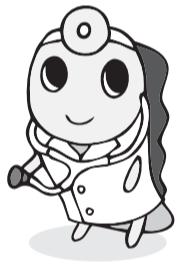
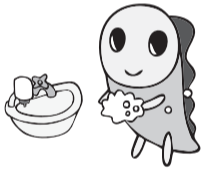
夏に気を付けたい国内の感染症

腸管出血性大腸菌感染症(O157、O26など)

毎年夏に増加します。主な原因食品は生食や加熱不十分な牛肉・牛レバーなどの肉類です。バーベキューや焼き肉をするときには十分に加熱し、焼く用と食べる用の箸を別にしましょう。そのまま食べる野菜などが生肉と触れないよう、取り扱いにも注意しましょう。

咽頭結膜熱(プール熱)・ヘルパンギーナ・手足口病・A群溶血性レンサ球菌咽頭炎など

いずれもウイルスや細菌により感染します。感染予防には、手洗い、うがいの励行が大切です。詳細は、東京都感染症情報センター <http://idsc.tkyo-eiken.go.jp/> をご覧ください。



◆ 感染しない・させないために

食べ物や水、虫刺されには注意しましょう。また感染予防の基本は手洗いです。手洗いが難しい場合は消毒用ウェットティッシュを持ち歩きましょう。特に下痢の症状がある場合は、軽い症状でも菌を保菌し、人へうつす可能性があります。トイレ後や食事前はせっけんを使いしっかりと手洗いをしましょう。また、せきやくしゃみがある場合は、マスクをするなどのせきエチケットを心掛けましょう。

10月から 高齢者肺炎球菌と水痘の予防接種が定期化されます

問い合わせは、杉並保健所保健予防課保健予防係 ☎ 3391-1025へ。

10月から、高齢者肺炎球菌と水痘の予防接種は、法律で定められた予防接種となります。

高齢者肺炎球菌予防接種

今年度の対象者は、65・70・75・80・85・90・95・100歳になる方と、101歳以上の方です(27年3月31日時点)。

水痘予防接種

今年度の対象者は、1〜4歳で、費用は無料です(3歳未満は2回接種、3〜4歳は1回接種)。

RSS配信で必要な情報がお手元に

問い合わせは、広報課ホームページ担当へ。

区ホームページでは、RSS(RDF Site Summary)配信を行っています。RSSとは、ホームページの最新情報の要約などを配信する技術です。RSSリーダーやRSS対応のブラウザなどを利用し登録することで、ホームページに毎回アクセスすることなく、ホームページの更新情報を確認することができます。

ぜひご利用ください。◆ 即時で配信する情報(新たに配信開始)

● 災害情報(気象情報(大雨・洪水)、河川水位情報、避難所)

● イベント情報(スポーツ、音楽、講演・講座、催し物など)



▲ トップページ右上のRSSテキストをクリックします

◆ RSS配信

※ RSS配信のお知らせ

杉並区公式ホームページでは、RSS(RDF Site Summary)により、以下の最新情報の見出しと概要を公開しています。RSSリーダーやRSS対応のブラウザなどを利用し登録することで、ホームページで更新された最新の情報を自動でお知らせしてきます。

- ◆ 即時で配信いたします。
 - ① 災害情報(気象情報(大雨・洪水)、河川水位情報、避難所開設情報など) <http://www2.city.suginami.tokyo.jp/rss/calamity.rdf>
 - ② 緊急情報(光化学スモッグ関連情報など) <http://www2.city.suginami.tokyo.jp/rss/emergency.rdf>
- ◆ 1時間ごとに配信データが更新されます。
 - 区からのお知らせ <http://www2.city.suginami.tokyo.jp/rss/news.rdf>
 - イベント情報(スポーツ) http://www2.city.suginami.tokyo.jp/rss/event_sports.rdf
 - イベント情報(音楽) http://www2.city.suginami.tokyo.jp/rss/event_music.rdf
 - イベント情報(講演・講座) http://www2.city.suginami.tokyo.jp/rss/event_lecture.rdf

▲ 配信を希望する情報のURLをクリックすると、登録画面が出てきます

ありがとうございました

4月1日～5月31日のご寄附
(敬称略、順不同)

●個人

貝藤宗平=3万円▷窪田慎一=1万円▷小谷勝博=1万円▷氏名のみ公表=白鳥照子、浅原元次郎▷匿名9件=28万8000円

●団体・事業者

杉並区ダンススポーツ連盟=6万3000円▷いきいきクラブ親和会=14万7894円▷(株)豊栄美装=10万円▷団体・事業者名のみ公表=高井戸中学校教職員一同、天沼小学校教職員一同、向陽中学校教職員一同

●募金

イベント会場4会場=1万5823円



▲中学生小笠原自然体験交流

また今年度は、新たに次世代育成基金の活用事業や、寄附をしたときの税制上の優遇措置の説明等を記載した郵便振替用紙付きリーフレット(右図)を作成しました。区民事務所や地域区民センターなど、区の施設各所で配布していますので、ご利用ください。

200名を超える多くの皆さんからご寄附をいただきました。今後も、より多くの子どもたちが貴重な経験で培う夢を地域社会全体で大きく育てていくため、基金を活用した事業の充実を図ってまいりますので、この基金への応援寄附をお願いします。

区では、杉並区次世代育成基金により、次代を担う子どもたちが、自然・文化・スポーツなどのさまざまな分野における事業に参加することを通して、視野を広げ、将来の夢に向かって健やかに成長することを支援しています。



問い合わせは、児童青少年課青少年係 ☎3393-4760へ。

子どもたちの夢を育てる 「次世代育成基金」への 応援寄附をお願いします

〈軽自動車税の税率の改定(27年度分から)〉

車の種類	内容	税 額		
		現行分	改正分	
原動機付自転車	総排気量50cc以下	1000円	2000円	
	総排気量50ccを超え90cc以下	1200円	2000円	
	総排気量90ccを超え125cc以下	1600円	2400円	
	ミニカー(総排気量が20ccを超えるものまたは定格出力が0.25kwを超えるもの)	2500円	3700円	
軽自動車 (660cc以下 (二輪を除く))	二輪(総排気量125ccを超え250cc以下)	2400円	3600円	
	三輪	3100円	3900円※	
	四輪以上	乗用 自家用	7200円	1万8000円※
		乗用 営業用	5500円	6900円※
	貨物用 自家用	4000円	5000円※	
	貨物用 営業用	3000円	3800円※	
二輪の小型自動車	総排気量250ccを超えるもの	4000円	6000円	
小型特殊自動車	農耕作業用自動車(コンバインや田植機などで乗用装置のあるもの)	1600円	2400円	
	その他(フォークリフト、ショベル・ローダーなど)	4700円	5900円	

※27年4月1日以後に新規登録したもの。

◇軽自動車税の税率の改定
27年度分から、左表のとおり変更することになりました。
なお、27年3月31日以前に初めて車両番号の指定を受けた三輪以上の軽自動車は、現行の税率に据え置かれます。

◇軽自動車税の税率の特例
初めて車両番号の指定を受けた月分から起算して14年を経過する年度以降の三輪以上の軽自動車(電気軽自動車等を除く)は、28年度分から税率のおおむね20%を重課することになりました(下表)。

◇肉用牛の売却による事業所得に係る課税の特例の適用期限の延長
適用期限を3年延長し、30年

〈軽自動車税の税率の特例(28年度分から)〉

車種区分		重課税額	
三輪		4600円	
四輪以上	乗用	自家用	1万2900円
		営業用	8200円
	貨物用	自家用	6000円
		営業用	4500円

◇優良住宅地の造成等のために土地等を譲渡した場合の長期譲渡所得に係る課税の特例の適用期限の延長
適用期限を3年延長し、29年度までとなりました。

問い合わせは、課税課へ。

軽自動車税、個人住民税(特別区 民税・都民税)に係る税制(条例) を改正しました

〈表1 心身障害者(児)手当等〉

手当等の種類	対象となる方	手当額(月額)
心身障害者福祉手当 (◎○△□)	次のいずれかに該当する方①身体障害者手帳1、2級②愛の手帳1～3度③脳性まひまたは進行性筋萎縮症	1万7000円
	次のいずれかに該当する方①身体障害者手帳3級②愛の手帳4度	1万1500円
	精神障害者保健福祉手帳1級を所持する方	5000円
障害手当(◎○□)	次のいずれかに該当する20歳未満の児童を養育している方①身体障害者手帳1、2級②愛の手帳1～3度③脳性まひまたは進行性筋萎縮症	1万7000円
特別障害者手当(◎□)	在宅の20歳以上で精神や身体に重度の障害(身体障害者手帳1、2級程度と愛の手帳1、2度程度の障害が重複している状態など)があるため、常時特別な介護が必要な方	2万6000円
障害児福祉手当(◎○□)	20歳未満で精神や身体に重度の障害(身体障害者手帳1級<2級の一部>程度または愛の手帳1度<2度の一部>程度など)があるため常時介護が必要な方	1万4140円
特別児童扶養手当(◎○□)	次のいずれかに該当する20歳未満の児童を養育している方①身体障害者手帳1～3級(4級の一部)程度②愛の手帳1～3度程度③日常生活に著しい制限を受ける精神障害、発達障害、身体の障害、内臓の障害または疾患がある児童	1級=4万9900円 2級=3万3230円
福祉手当(◎○□)	昭和61年3月31日で廃止後、経過措置に該当する方のみ	1万4140円
重度心身障害者手当(◎○△□)	次のいずれかに該当する方①重度の知的障害者で、日常生活において常時複雑な配慮が必要な程度の著しい精神症状を有する②重度の知的障害と重度の身体障害が重複している③重度の肢体不自由者で、両上肢、両下肢の機能が失われ、かつ、座っていることが困難な程度以上の身体障害を有する	6万円
難病患者福祉手当(◎○△□)	区が定めた難病疾病(82種類。疾病によって条件あり)を有する方	1万6500円
介護手当(○△□)	心身障害者福祉手当受給者または障害手当の対象児童で、寝たきり状態などでいつも介護を必要とする方を介護している方	1万500円
心身障害者医療費助成(◎△)	次のいずれかに該当する方に、保険診療の自己負担分(後期高齢者医療制度に準じた一部負担金を除く)を助成①身体障害者手帳1、2級(内部障害は3級まで)②愛の手帳1～3度③脳性まひまたは進行性筋萎縮症	
重度脳性まひ者介護事業(○□)	単独で屋外活動を行うことが困難な20歳以上の方で、脳性まひにより身体障害者手帳1級を取得した重度の方を介護している家族の方 介護人に支払う手当=1回1日単位で月12回以内・1回6560円	

※◎=所得制限あり、○=併給制限あり、△=65歳以上は原則対象外、□=入院・施設入所は制限あり。

心身に障害のある方や難病患者の方に、各種手当の支給や医療費の助成などを行っています。手当などの内容は、表1のとおりです。

すでに受給中の方は手続きは不要です。対象となる方で、まだ受給していない方は申請をしてください。

なお、年齢制限、所得制限(表

2)、他の手当や年金との併給制限、施設入所制限に該当する方は受給できません。

また、所得制限額超過により手当などが受給できなくなった場合でも、翌年度以降再び所得が制限額内となれば手当などが受給できます。該当する方は、新たに申請手続きが必要です。

〔問〕障害者施策課障害者福祉係

〈表2 所得制限額〉

扶養親族の数	収入額	所得額
0人	518万0000円	360万4000円
1人	565万6000円	398万4000円
2人	613万2000円	436万4000円
3人	660万4000円	474万4000円
4人	702万7000円	512万4000円
5人	744万9000円	550万4000円

(注)1. 収入額は給与所得者を例として、給与所得控除をする前の金額です。なお、世帯の状況などに応じて各種控除が受けられる場合があります。2. 特別児童扶養手当、特別障害者手当、障害児福祉手当は所得制限額が異なります。

福祉手当等の申請は お済みですか?

障害者・難病患者の皆さんへ

区からののお知らせ SUGINAMI INFORMATION 年金

国民年金保険料の納付は口座振替がお得です

国民年金保険料の納付は、日本年金機構からお送りする納付書により納めていただくほか、便利で安心、確実な口座振替がご利用になれます。

口座振替には、当月分保険料を当月末に引き落とすことにより月々50円割引される早割制度や、さらに割引額が多い6カ月前納・1年前納もあり、現金納付よりもお得です。

口座振替を希望する方は、納付書または年金手帳、通帳、金融機関届出印を持参の上、ご希望の金融機関または年金事務所へお申し出ください。

なお、10月分・27年3月分の6カ月前納を希望する場合は、8月末日までにお申し込みください。

☎杉並年金事務所 33312-1511

住まい・まち

まちづくり活動への助成(追加募集)

災害に強いまちづくりの研究や地域の景観を守るためのルールづくりなど、住みよい都市環境づくりに貢献する区民活動を応援します。

▽びぎなコース 4月1日～27年3月1日に区で行う区民主体の自主的なまちづくりで、地域に開かれ、現在または将来

にわたって住みよい都市環境づくりに貢献する活動に対し、審査の上、3万円以内を助成▽対象 Ⅱ規約・会則等を定め、区内在住の方が5人以上で、区内で活動しているグループ Ⅲ申込書(まちづくり推進課)区役所西棟3階)で配布)を、事前に連絡の上、8月1日までに同課へ持参 Ⅳまちづくり推進課まちづくり景観係

税金

住民税(特別区住民税・都民税)夜間電話相談

昼間に納税課へ連絡できない方を対象に、住民税の納付相談を受け付けます。

☎7月28日(月)午後5時～8時 30分 ☎納税課 5307-063457

採用情報

区立保育園等嘱託員

◇非常勤保育士・子供園保育助手

Ⅰ区立保育園または区保育室および区立子供園における保育業務▽勤務日時 Ⅱ月16日勤務(土曜日勤務あり。日曜日、祝日は除く)。午前7時30分～午後7時45分(区立子供園は午後6時30分まで)のうち実働7時間45分(交代制)▽勤務場所 Ⅲ区立保育園または区保育室および区立子供園(年度途中を含め異動となる場合あり)▽資格 Ⅳ都道府県知事の保育士登録を受けており(区立子供園は幼稚園教諭免許の有資格者も可)、9月30日までに保育士証または幼稚園教諭免許状(いずれも写し)を提出できる方▽募集人数 Ⅴ10名▽報酬 Ⅵ月額17万4000円

3月31日(5回まで更新可。た

(変更の場合あり。実務経験による報酬加算あり) Ⅲ申込書(保育課管理係で配布。区ホームページ)からも取り出せます)に保育士証の写し・幼稚園教諭免許状の写しまたは取得見込み証明書を添えて、8月25日午後5時(必着)までに保育課管理係へ簡易書留で郵送または持参 Ⅳ非常勤看護師

Ⅰ区立子供園園児の健康管理、健康指導、応急処置など▽勤務日時 Ⅱ月16日勤務(原則、月々金曜日のうち週4日程度)。午前8時30分～午後5時15分▽勤務場所 Ⅲ区立子供園(年度途中を含め異動となる場合あり)▽資格 Ⅳ看護師の有資格者(看護師も可)▽募集人数 Ⅴ若干名▽報酬 Ⅵ月額20万8200円(変更の場合あり) Ⅶ履歴書による報酬加算あり) Ⅷ履歴書に看護師免許の写しも添えて、8月25日午後5時(必着)までに保育課管理係へ簡易書留で郵送または持参

Ⅰ給食の栄養と衛生の管理・指導など▽勤務日時 Ⅱ月16日勤務。午前8時30分～午後5時15分▽勤務場所 Ⅲ区立保育園(年度途中を含め異動となる場合あり)▽資格 Ⅳ栄養士の有資格者▽募集人数 Ⅴ若干名▽報酬 Ⅵ月額20万1700円(変更の場合あり。実務経験による報酬加算あり) Ⅶ申込書(保育課管理係で配布。区ホームページ)からも取り出せます)に栄養士免許の写しまたは取得見込み証明書を添えて、8月25日午後5時(必着)までに保育課管理係へ簡易書留で郵送または持参

3月31日(5回まで更新可。た

だし65歳に達した年度末で退職)▽その他 Ⅱ有給休暇あり。社会保険加入。交通費支給(上限あり)。健康診断あり Ⅲ保育課管理係(区役所東棟3階) Ⅳ①書類選考合格者には面接を実施(8月下旬予定)。最終合格者の発表は9月中旬 ②応募書類は返却しません ③採用決定後、所定の健康診断書(費用は自己負担)を提出

募集します

杉並障害者福祉会館 作業療法士

通所生活リハビリ事業の作業療法士を募集します。

Ⅰ中途障害者(高次脳障害者を含む)の生活支援▽勤務期間 Ⅱ10月1日～27年3月31日(更新可)▽勤務日時 Ⅲ月12日勤務。新可) Ⅳ木曜日、午前8時30分～午後5時15分▽勤務場所 Ⅴ杉並障害者福祉会館▽募集人数 Ⅵ1名▽資格 Ⅶ作業療法士の有資格者▽報酬 Ⅷ月額1万9000円(履歴書を、8月29日(必着)までに障害者生活支援課地域生活支援担当(〒168-0072高井戸東4-10-5障害者福祉会館内)へ郵送または持参 Ⅷ同担当 ☎3332-1817 Ⅸ①書類選考後に面接を実施 ②応募書類は返却しません

3月31日(5回まで更新可。た

見込みも可) ②地域ケアなどに関する経験がある看護師▽募集人数 Ⅱ1名 Ⅲ申込方法・選考方法などは、募集要項(杉並区社会福祉協議会 ☎http://www.sugisyakyo.com から取り出せます)参照▽締め切り Ⅳ持参 Ⅴ9月9日午後5時、郵送 Ⅵ9月9日(必着) Ⅶ杉並区社会福祉協議会管理係 ☎5347-1010

「わがまちの警察官」を推薦してください

区では、日ごろから地道に警察活動を推進し、犯罪の抑止に顕著な成果を挙げた警察官を「わがまちの警察官」として顕彰しています。

Ⅰ区民の安全・安心のため熱心に活躍している警察官を推薦してください。

Ⅱ杉並・高井戸・荻窪警察署に勤務する警察官 Ⅲ文書または電話で、所属する警察署・候補者氏名・推薦理由を8月15日(必着)までに危機管理対策課へ Ⅳ同課

3月31日(5回まで更新可。た

区内在住・在勤・在学の個人または団体 Ⅲ作品(1人2点まで)の裏面に住所・氏名・電話番号を書いて、9月1日～10月14日(必着)に農業委員会(〒167-0043上荻1-2-1インテグラルタワー2階産業振興センター)都市農業係内)へ郵送または持参 Ⅳ同委員会 ☎5347-9136 Ⅴ①個人を特定できる場合は、応募前に必ず写っている人の承諾を得てください ②入賞作品は杉並の農業振興に関するイベントなどに利用することはありません

子育て・教育

27年度新1年生対象 学校希望制度

7月中旬に、小中学校新入学予定者向けに、区内の幼稚園・保育施設や区立小学校を通じて学校希望制度のお知らせを配布しました。

なお、8月下旬には詳しいお知らせや申請書類を保護者宛てに郵送します。

3月31日(5回まで更新可。た

これらの違反は罰則の対象になります。ただし、政治団体や親族に対するもの、政治教育集会での実費補償は除かれる場合があります(この場合であっても食事は提供できません)。

その他

8月は政治家の寄附禁止強化月間

政治家(立候補予定者を含む)は、選挙区内にあるものに対していかなる名義であっても、その時期や理由を問わず、寄附をすることが禁止されています。

Ⅰ特設相談 Ⅱ8月4日(月)午前10時～午後4時 Ⅲ定例相談 Ⅳ8月8日(金)午後1時～4時(受け付けは3時まで) Ⅴ区役所ロビー Ⅵ区政相談課(区役所東棟1階) Ⅶ年金・保険・福祉・道路・郵便・旅客運輸関係などの苦情・相談 Ⅷ無料 Ⅸ当日、直接会場へ Ⅹ区政相談課 Ⅺ毎月第2金曜日の午後1時～4時に定例相談を行っています

3月31日(5回まで更新可。た

◆◆◆ 就労相談受付中 ◆◆◆

◇就労支援センター
阿佐谷南3-2-19産業商工会館2階
▷ 開館時間=午前9時~午後5時(土・日曜日、祝日を除く)

【若者就労支援コーナー】
仕事の経験がない方、アルバイトからの転職希望の方など相談者の状況に応じた就労準備相談をキャリア・カウンセラーが行います。
時・内 午前10時~午後4時終了(予約制)。
水曜日のみ午前10時~午後8時終了(午後6時~8時の相談予約は、前日正午まで)▷①就労準備相談=月~金曜日②臨床心理士による心としごとの相談=第2・4月曜日^①無料^②無料^③電話で、若者就労支援コーナー ☎

3398-1136へ
【ハローワークコーナー】
職業相談と職業紹介を行います。
費無料^①開館時間内に、直接就労支援センターへ^②開館時間外に、直接就労支援センターへ^③開館時間外に、直接就労支援センターへ^④開館時間外に、直接就労支援センターへ^⑤開館時間外に、直接就労支援センターへ^⑥開館時間外に、直接就労支援センターへ

◇就労支援センター ジョブトレーニング室
桃井4-3-2 勤労福祉会館2階
▷ 開館時間=午前9時~午後5時(土・日曜日、祝日を除く)
生活習慣改善に向けた社会適応力訓練や区内企業等での就労準備訓練を実施しています。
①44歳以下の方^②無料^③電話で、ジョブトレーニング室 ☎5311-3200へ

◇シニアの就労・創業・地域活動の個別相談
時 8月2日(土)午前9時~午後5時(1人45分) 場 ゆうゆう高円寺南館(高円寺南4-44-11)
師 キャリアカウンセラー・中村康雄ほか 区内在住・在勤でおおむね55歳以上の方^①無料^②電話で、ゆうゆう高円寺南館 ☎5378-8179へ 求人募集についてもご相談ください

◇区内在住・在勤・在学の方への就労相談
時 毎週月曜日(祝日を除く)午前10時と11時から1人50分 場 西荻図書館師 キャリアカウンセラー・藤井毅弘ほか^①無料^②電話または直接、前日までに西荻図書館(西荻北2-33-9 ☎3301-1670)へ 手書きの履歴書持参

※以下、具体的な仕事のあっせんは行いません。

◇シルバー人材センター高井戸分室~個別就労相談
時 8月5日(火)・12日(火)・19日(火)・26日(火)午後1時~4時 場 高井戸地域区民センター(高井戸東3-7-5) 区内在住の60歳以上で臨時的・短期的な仕事を希望の方に、センターでの働き方(仕事と入会)を案内します^①無料^②当日、直接会場へ^③電話で、シルバー人材センター ☎3317-2217

◇障害者のための就労相談
時 月~金曜日(祝日を除く)午前9時~午後5時 場 ワークサポート杉並(高井戸東4-10-26) 区内在住で障害のある方(障害の種類は問いません)とその家族^①無料^②電話で、ワークサポート杉並(杉並区障害者雇用支援事業団) ☎5346-3250へ

粗大ごみ受け付けを休止します

粗大ごみ受付センターは設備メンテナンスのため、電話・インターネットによる粗大ごみ受け付けを下記のとおり休止します。

- 【休止期間】**
●電話=7月27日(日)終日
●インターネット=7月26日(土)午後8時~27日(日)午後6時

杉並清掃事務所 ☎3392-7281
同事務所方南支所 ☎3323-4571

区内の空間放射線量等測定結果

区は、下記のとおり区内の空間放射線量等の測定を実施しました。測定結果は、区ホームページでもご覧になれます。
—問い合わせは、各担当課へ。放射線量測定に関する全般なことについては環境課放射能対策担当 ☎3312-2111(区代表)、放射線量測定の方法については杉並保健所生活衛生課 ☎3391-1991へ。

◆区立小中学校・保育園等の給食食材
園学務課、保育課
7月14日現在、区立小中養護学校、保育園の給食食材、計1623検体を測定した結果、健康に影響を与えるものではありませんでした。

◆区内3カ所(定点測定) 園環境課放射能対策担当
単位: マイクロ・シーベルト/h

測定場所	測定日(7月)	測定高さ1m
杉並区役所青梅街道側 (阿佐谷南1-15-1)	8日	0.07
	15日	0.07
杉並保健所前駐車場西側 (荻窪5-20-1)	8日	0.06
	15日	0.06
衛生試験所前南前駐車場 (高井戸東3-20-3)	8日	0.07
	15日	0.06

※測定機器は、シンチレーションサーベイメーター TCS-172Bです。

杉並区就労支援センター
すきJOBだよ!
「ジョブスクール」って、何をするの?
働くイメージが湧かない、社会に出るのが不安な34歳以下の方を対象にした3日間の集中プログラムです。働くために必要な知識・常識を学び、自分と社会(企業や仕事)との接点を見出すことで、一歩を踏み出すきっかけを作ります。2日間の講義に加え、5月は区内の福祉施設の職場見学を行いました。受講者からは「現場での話や実際のロールプレイングを通してイメージがしやすく、就活や仕事に対する問題を認識できたことが参考になった」「実際に働いている人の言葉で、職に就くことは人生の目標ではなく新たなスタートに過ぎないこと、目標は、それとは別に持ってよいことが印象的でした」など、さまざまな感想をいただきました。
8月のジョブスクールの詳細は、お問い合わせください。
園杉並区就労支援センター(阿佐谷南3-2-19産業商工会館2階) ☎3398-1136

9月の休日パパママ学級
時 9月6日(土)午前・午後、21日(日)午前・午後/各日半日コース※午前=9時30分~午後0時30分、午後=1時30分~4時30分 場 杉並保健所3階(荻窪5-20-1) 内 たくや浴習、パパの妊婦体験、お産に向けた話など 師 助産師ほか 区内在住で開催日現在妊娠24週以上37週未満の初産のカップル 定 各回24組 費 無料 ①結果は8月24日ごろに通知します②応募者多数の場合は出産予定日などで調整します
【申し込み】
往復ハガキに2人の氏名(フリガナ)・住所・電話番号・出産予定日・希望日と午前または午後(第3希望まで)を書いて、8月15日(必着)までに誕生学協会杉並区休日パパママ学級担当(〒151-0066渋谷区西原3-17-15Sパティオ)へ
【問い合わせ】 同担当 ☎5738-5761
※保健センターでは平日にパパママ学級と母親学級を開催しています。下表「8月の各種健康相談」をご覧ください。

急病診療と医療情報案内
まず、電話で確認! 保険証・医療証を忘れずに
小児科・内科・外科・耳鼻咽喉科・歯科
☎3391-1599 休日等夜間急病診療所
受付は終了30分前まで(荻窪5-20-1杉並保健所内)
【小児科】 平日: 午後7時30分~10時30分
【内科・小児科・外科・耳鼻咽喉科】
土曜日: 午後5時~10時 日曜・祝日: 午前9時~午後10時
☎3398-5666 歯科保健医療センター
(荻窪5-20-1杉並保健所内)
【歯科】 日曜・祝日: 午前9時~午後5時(受付は4時まで)
その他の医療機関案内、急病対応の説明
☎3423-9909 杉並区急病医療情報センター
土・日曜日と祝日は24時間、平日は午後8時~翌日午前9時
☎5272-0303 東京都医療機関案内(ひまわり)
コンピューターによる自動応答サービス。毎日24時間対応。

◆ 8月の各種健康相談 ◆ 申し込みは、各保健センターへ。

保健センター名	子育て相談・交流 …直接会場へ	母親学級…直接会場へ (母子健康手帳持参)	平日パパ・ママ 学級(予約制)	離乳食講習会 …直接会場へ	乳幼児歯科 相談(予約制)	栄養・食生活相談 (予約制)	ものわずれ 相談(予約制)	心の健康相談 (予約制)	歯の 健康相談
荻窪 (荻窪5-20-1) ☎3391-0015	21日(木) 午前9時15分~ 10時15分	6日(水)・20日(水)・ 27日(水)	8月は ありません	27日(水) 午後1時30分 ★7月23日から電話で 申し込み(30名.申込順)	午前 8日(金) 22日(金) 午後 7日(木) 28日(木)	8日(金) 午前9時 ~10時30分	25日(月) 午後1時30分	6日(水)・14日(木) 午後1時30分	8月は ありません (阿佐谷南3-34-13 ☎3393-10391) 園 お問い合わせは、杉並区 歯科医師会
高井戸 (高井戸東3-20-3) ☎3334-4304	18日(月) 午前9時15分~ 10時	8月は ありません	8月は ありません	20日(水) 午前10時30分~ 午後0時30分	午前 18日(月) 25日(月) 午後 1日(金)	14日(木) 午前9時 ~10時30分	5日(火) 午後1時30分	12日(火) 午後2時 25日(月) 午前9時30分	
高円寺 (高円寺南3-24-15) ☎3311-0116	28日(木) 午前9時30分~ 10時15分	8月は ありません	18日(月) 午後1時30分 ~4時	4日(月) 午後1時30分~ 3時30分	午前 5日(火) 19日(火) 午後 7日(木)	5日(火) 午前9時 ~10時30分	22日(金) 午前9時30分	8日(金) 午後2時 14日(木) 午後1時30分	
上井草 (上井草3-8-19) ☎3394-1212	27日(水) 午前9時~10時	7日(木)・21日(木)・ 28日(木)	14日(木) 午後1時30分 ~4時	26日(火) 午前10時30分~ 午後0時30分	午前 7日(木) 27日(水) 午後 6日(水)	12日(火) 午前9時 ~10時30分	4日(月) 午前9時30分	22日(金) 午前9時30分	
和泉 (和泉4-50-6) ☎3313-9331	22日(金) 午前9時15分~ 10時15分	5日(火)・12日(火)・ 19日(火)	8月は ありません	21日(木) 午後1時30分~ 3時30分	午前 6日(水) 27日(水) 午後 4日(月)	13日(水) 午前9時 ~10時30分	21日(木) 午後1時45分	5日(火) 午後1時30分	

※1. 杉並区に転入し、妊婦・乳幼児健診受診票、予防接種受診票が必要な方は、各保健センターまたは子育て支援課母子保健係(区役所東棟3階)へ。
2. ベビーカー等の盗難が発生しています。会場は狭いためベビーカーで回ることができません。チェーン錠をつけるなど各自ご注意ください。

「なかま集まれコーナー」に掲載を希望する方へ（掲載申込方法のご案内）

【掲載対象】

※次のようなものを除く活動。

- 営利を目的とするもの
- 主な活動場所が杉並区外のもの（登山・ハイキングなどの活動を除く）
- 活動内容が政治・宗教活動であるもの
- 講師などが主催して月謝をとる教室の生徒募集
- 掲載申し込み者と講師が同じもの
- 団体の事業、社会貢献・ボランティア活動、NPOの活動（これらは同好会ではありませぬので、「なかま集まれ」の趣旨とは異なるため）
- 多額の費用を必要とするもの（掲載申し込みの受付時に、確認をする場合があります）

- 売名行為と考えられるもの
- 特定の個人または団体を誹謗・中傷するもの
- その他公序良俗に反することなど、区が不適当と判断したもの

【掲載時期】

申し込みの先着順に掲載しますので、掲載時期の指定はできません。また、掲載は原則として暦年（1月～12月までの間）1回とします。

【その他】

掲載した内容は、区ホームページと区教育委員会ホームページに掲載されますので、ご了解の上お申し込みください。

掲載の申し込み 問い合わせ

「生涯学習・芸術・文化・その他」 社会教育センター

〒166-0011梅里1-22-32 ☎3317-6621 FAX3317-6620

「スポーツ（ダンス・健康的運動を含む）」 スポーツ振興課施設管理係

（住所・電話は区役所あて。FAX5307-0693）

忍野村 観光展

交流自治体・山梨県忍野村では、毎年「富士忍野グランプリフォトコンテスト」を開催しています。このフォトコンテストの入賞作品の写真展および夏野菜を中心とした物産展（30日のみ実施）を開催します。

◇物産展

忍野村産朝採りスイートコーンなどの高原野菜を販売します。

時 7月30日(水)午前10時～午後3時(売り切れ次第終了)
場 区役所中杉通り側入り口前 買い物袋持参

◇写真展

忍野村で撮影された四季折々の富士山「忍野富士」の写真を展示します。

時 7月28日(月)～8月1日(金)午前10時～午後3時 場 区役所1階ロビー、2階区民ギャラリー
— 〈いずれも〉 —

申込当日、直接会場へ 文化・交流課交流推進担当



▲富士忍野グランプリフォトコンテスト入賞作品



▲菅蒲池



子ども夢シートプログラム参加者募集

オーケストラを体で 感じてみよう!

時 9月21日(日)午後2時30分～5時30分
場 杉並公会堂(上荻1-23-15) 日本フィル杉並公会堂シリーズ2014(指揮・山田和樹)のコンサート鑑賞と出演者への花束贈呈 区内在住の小学4～6年生とその保護者 4組8名(抽選。8月31日までに通知) 無料(申込往復ハガキ(11面記入例参照。子ども1名につき1枚)で、7月31日(必着)までに文化・交流課へ 同課詳細は、杉並公会堂ホームページ参照



▲昨年の様子



毎月21日号は、「すぎなみ学倶楽部」からちょっといい話をお届けします。

太宰の好物を再現! 区民ライター活躍中!



すぎなみ学倶楽部HPへ

小説家・太宰治が一時期天沼のアパートに暮らしていたことをご存じの方はいらっしゃると思います。しかし、彼がよく食したというパンのエピソードが、彼の知人で作家の伊馬春部が昭和11年に書いた日記に「(荻窪の)小沢パンにて彼のよく食べているステッキパン、ラスクパン、カタパンを買ひ、太宰を訪ね…(『櫻桃の記』中公文庫)原文ままと記されていることをご存じの方は少ないことでしょう。

当時の「ステッキパン」とはいったいどんなものだったのでしょうか。普段は「すぎなみ学倶楽部」の取材や執筆、写真撮影を主な活動としている区民ライターが、この「幻の味」を再現すべく、「杉並名品復活プロジェクト」を企画提案。当時の文献からヒントを探し、とうとう昭和初期の荻窪の地図の中にエピソードに登場する「小沢パン」を発

見しました。そしてその時代に一般的に流通されていたであろうパンの原材料を調査し、かつての「小沢パン」付近にあるベーカリー「吟遊詩人」の協力を得て「太宰治が愛したステッキパン」の再現にこぎ着けました。週末限定で販売も開始しています。さらに「ステッキパン」にとどまらず、惜しまれつつ閉店した高円寺「愛川屋」の薩摩揚げや、阿佐ヶ谷で人気だった骨付き肉など、区民ライターが商品化に一役買って、商店やまちの活性化につなげています。

区にはまちを盛り上げる活動に積極的な区民ライターが現在40名ほど登録されています。あなたも区民ライターとして杉並の魅力を発信してみませんか。区民ライター養成講座は8月からすぎなみ地域大学で開講します。ご参加をお待ちしています。(泉)



ウェブサイトもあるよ!

すぎなみ学

検索

すぎなみ学倶楽部ホームページ▷杉並の歴史を学ぶ▷伝説のあの味を探して 杉並名品復活プロジェクト 区産業振興センター観光係 ☎5347-9184

ご利用ください



◇9月は杉菜の敬老月間

9月1日～30日の間に宿泊された65歳以上の方へ、調理長からプレゼント一品が付きまます。

◇杉菜海鮮祭り(9月・10月は区民限定)

●9月=有頭えび塩焼きを500円で販売

●10月=あわび踊焼きを1080円で販売

◇直行便「阿佐ヶ谷駅⇄杉菜(定期バス)」運行中
●運行日=毎週月～金曜日(7月26日～8月24日)および土・日曜日、祝祭日は運休

●出発時刻=往路=午後1時「JR阿佐ヶ谷駅南口」発▷復路=午前9時30分「湯の里『杉菜』」発
●料金=片道=大人2100円。子供1200円(大人往復3900円)

◇10月は秋のバスツアー(予定)

日程、行程は9月中旬以降に決定します。

●詳細・申し込みは電話で、湯の里「杉菜」 ☎0120-465-002、☎0465-62-4805へ

〈区民料金〉

		平日	休前日	年末年始
高齢者 障害者	大人	6000円	7050円	8100円
	子供	4200円	4940円	5670円
一般	大人	7000円	8050円	9100円
	子供	4900円	5640円	6370円

※①高齢者は65歳以上。子供は3～11歳②区外の方はお問い合わせください。

なかま集まれ!

芸術 ● 生涯学習 ● スポーツ ● 文化

このコーナーでは、区民の皆さんによる地域での自主的な活動が盛んになるように、また皆さんがそうした活動に参加する機会が豊かになることを目的として、年4回掲載しています(1・4・7・10月の21日号を予定)。

活動に区は関与していませんので、問い合わせは、直接各掲載団体へお願いします。

時・場などの内容は変更になることがあります。

詳細は、各団体にご確認ください。

生涯学習・文化・芸術

- スペイン語(3クラス有)/ドミンゴの会 時第2・4日曜日午前9時~午後2時場西荻地区区民センター費月3000円 岡加藤 ☎3399-3546
- アメリカ人との英会話/英会話友の会 時月曜日または火曜日、午後2時~3時または4時~5時場主に林宅(成田東4丁目)費入会金2000円、月5000円 岡ラン ☎080-3383-0242
- フランス語イタリア語会話入門/アンシャンテ 時第2木曜日午後1時~5時場主にあんさんぶる荻窪費入会金1000円、月1500円 岡鈴木 ☎090-2754-4760
- 俳句/結社「稔」 時第4日曜日午後1時~5時場主にあんさんぶる荻窪費月1500円 岡塚 ☎3398-1280
- 俳句/萩の会 時第2木曜日午後1時~5時場主に高井戸地区区民センター費月1500円 岡鈴木 ☎3303-2419
- 川柳/春朗会 時第2・4土曜日午後2時~4時場西荻地区区民センター費3ヵ月5000円 岡相良(さがら) ☎3322-7418
- 俳句/ゆきの会 時第2火曜日午前10時~正午場角川庭園・すぎなみ詩歌館費年1000円、月1000円 岡小林 ☎080-1061-9092
- 男性料理サークル/不流会 時第2火曜日午前9時30分~午後1時場杉並保健所費月1000円 岡井上 ☎3331-5980
- パッチワーク・キルト/手芸サークル蕾(つぼみ) 時第2・4金曜日午後1時30分~3時30分場主に上高井戸町会会館(上高井戸1丁目)費入会金1000円、月2500円 岡中村 ☎3303-2984
- 服飾のお直し/米国式リメイク 時水・金・土曜日いずれかの午前11時~午後0時30分場阿佐谷地区区民センター費1回800円 岡前川 ☎090-6014-3399
- 水彩画/アトリエ彩樹(さいじゅ) 時第1・3金曜日午後1時~5時場主に阿佐谷会議室費入会金1000円、月2000円 岡坂本 ☎3392-2398
- 室内模型飛行機製作飛行/ウイング 時主に第1・3日曜日午後1時~3時場主にセシオン杉並費1回300円 岡加藤 ☎3330-6628
- 陶芸/陶春(とうしゅん)の会 時金曜日午前9時30分~正午場西荻地区区民センター費入会金2000円、3ヵ月7000円 岡板津(いたづ) ☎5938-4687
- 絵手紙(親睦と普及)/菜の花 時第2火曜日・第3水曜日午後1時30分~3時30分場セシオン杉並費1回1000円 岡上田 ☎3339-8807
- 水彩画/ふづき会 時第2・4水曜日午後1時30分~3時30分場主に阿佐谷会議室費入会金1000円、月2500円 岡片田 ☎3337-3543
- 水墨画/まどか会 時第2・4火曜日午前10時~11時30分場上高井戸区民集会所費月2000円 岡鷲塚 ☎3307-6904
- 盆栽の実習指導/ばいり盆栽愛好会 時第3日曜日午前10時~午後1時場蚕糸の森公園費年5000円 岡村井 ☎3311-5808
- 木彫/木彫さくら会 時第2・4火曜日午後1時~4時場主にセシオン杉並費月2500円 岡近藤 ☎5347-2070
- 絵画/パレット会 時原則月曜日午後1時~4時(月2回)場阿佐谷地区区民センター費入会金1000円、月3000円 岡野崎 ☎3312-3970

- 手描き染め/さあふえの会 時第1木曜日午後1時~5時場主に阿佐谷地区区民センター費入会金1000円、月3000円 岡古賀 ☎5373-2957
- 書道/楽しく書を学ぶ会 時第2・4土曜日または日曜日午前10時~正午場主に阿佐谷地区区民センター費入会金2000円、月3000円 岡井川(いかわ) ☎3330-6666
- 日本舞踊/若の会 時火曜日午前10時~11時(月2回)場高円寺中央会議室ほか費入会金2000円、月3000円 岡中尾 ☎080-1098-1825
- 童謡/アヴォンリー童謡の会 時第2木曜日午後2時~4時場浜田山会館費入会金500円、1回1000円 岡河村 ☎5377-0425
- 英語で歌う会 時第2・4木曜日午前10時~正午場主に井草地区区民センター費月2000円 岡加々爪(かがつめ) ☎5932-1248
- 男声合唱(初心者歓迎)/男声合唱団 響 時主に火曜日午後6時~9時(月3回)場杉並公会堂費入会金1000円、月4000円 岡梁川 ☎5310-6784
- 世界の四季の愛唱歌など合唱/歌のひろば 時3・6・9・12月の第2日曜日午後2時~4時場さんさんふくし芸術館(高円寺北2丁目)費1回1000円 岡土岐 ☎090-9153-4370
- 混声合唱/杉唱会 時第2・4金曜日午後2時~4時場主にセシオン杉並費入会金1000円、月2000円 岡石塚 ☎3312-2609
- 詩吟/吟友会 時第1・3月曜日午後1時30分~3時30分場ゆうゆう善福寺館費月2500円 岡小河(おがわ) ☎3390-8285
- 祭囃子/阿佐ヶ谷囃子保存会 時水曜日午後7時~9時場主に阿佐ヶ谷神明宮費月1000円 岡浅川 ☎3330-4824
- 詩吟/詩吟の会 時第1~3火曜日午後2時~4時30分場主に高井戸地区区民センター費月3000円 岡秋本 ☎3309-0583
- 女性麻雀サークル/第二雀(すずめ)の会 時第1・3・5月曜日午前9時~午後5時場荻窪地区区民センター費入会金1000円、月1000円 岡小林 ☎3335-6777
- 囲碁/荻窪石心会 時毎日午後1時~5時場荻窪地区区民センター費入会金2000円、年3000円 岡湯浅 ☎3391-7267
- 囲碁の勉強会(講師による)/棋理クラブ 時木曜日午前10時~正午場四宮区民集会所費月500円 岡四ツ橋 ☎3396-5675

スポーツ・健康

- どなたでもできる気功/梅里中央公園気功の会 時第1~4木曜日午前10時30分~正午場梅里中央公園費年1000円 岡工藤 ☎3315-3118
- 太極拳/さくら会 時金曜日午前9時~午後3時(主に午前中)のうち2時間(月4回)場主に方南区民集会所費入会金1000円、月3500円 岡漆(うるし) ☎3321-5085
- 太極拳(初心者・見学歓迎)/上井草太極拳クラブ 時火曜日午後1時~3時場上井草スポーツセンター費入会金1000円、月3000円 岡藤田 ☎3396-1909
- 初めての太極拳/とうへい健身会 時第2・4月曜日午前10時30分~正午場高井戸地区区民センター費月3000円 岡呉(くれ) ☎080-3096-3059
- 健康体操(女性限定、体験有)/Be(ビー)ピット 時主に金曜日午前9時~11時場主にセシオン杉並費月2700円 岡木村 ☎090-7710-3923
- 健康体操/自彊術(じきょうじゅつ)荻窪会 時木・土曜日午前10時~11時30分場荻窪地区区民センター費入会金2000円、月2500円 岡高橋 ☎3390-6210

- 矯正体操/背骨コンディショニングKSCC 時火曜日午後7時~8時30分、木曜日午後3時~4時30分(月4回)場向陽スポーツ文化クラブ(下高井戸3丁目)費年1000円、5回4000円 岡晴気(はるけ) ☎3302-3365
- エアロビ体操/リズムの会 時火曜日午前9時15分~11時場上井草スポーツセンター費入会金1000円、月1000円 岡藤田 ☎3301-5675
- ヨガ/ヨガバラ同好会 時水曜日午後1時~2時30分場主に高円寺体育館費月3500円 岡藤井 ☎090-4917-8802
- ヨガ/シグマ・メイト 時日曜日午後1時~3時のうち1時間30分場方南区民集会所費月3000円 岡相原(あいはら) ☎5376-8587
- フラダンス/レイ・ピカケ 時第2・4金曜日午後1時~2時30分場ゆうゆう高井戸西館費入会金1000円、月2000円 岡近松(ちかまつ) ☎3393-0874
- 社交ダンス/あけみ会 時月曜日午後6時~8時45分場主に高井戸地区区民センター費入会金1000円、月3000円 岡林 ☎3333-9776
- スクエアダンス/杉並スクエアダンスクラブ(講習有り) 時火曜日午後1時~3時30分場方南会館費入会金1000円、月3000円 岡小関(こせき) ☎3390-6218
- 社交ダンス(初心者向け)/杉並社交ダンス友の会 時主に金曜日午前10時~11時30分(月4回)場永福和泉地区区民センター費1回1500円 岡高田(たかだ) ☎3330-9995
- 社交ダンス/さくら 時木曜日午後7時~8時30分場スタジオシェア(荻窪5丁目)費1回800円(見学無料) 岡岡本 ☎080-5507-3790
- 親子バレエ/バレエテレジア 時木曜日午前中(月1~2回)場主に杉並公会堂費500円ほか(参加人数で異なります) 岡バレエテレジア ☎090-3134-2874
- フラメンコ/一度は踊ってみたいフラメンコビバ! 時木曜日または金曜日午後2時15分~3時15分場天沼会議室費1回800円 岡植木(うえき) ☎090-5430-2776
- ズンパフィットネス/シエスタ 時月・木曜日(月5回程度)場下高井戸区民集会所費1回500円 岡加藤 ☎090-7825-7862
- 世界各国のフォークダンスを踊る会/木の靴 時土曜日午前11時~午後1時(月3回)場主に荻窪体育館費入会金1000円、月2000円 岡野口 ☎3391-9846
- ギリシャ・ブルガリア等ダンス/ホロ・クリロ 時第2土曜日午後2時~4時場さんさんふくし芸術館(高円寺北2丁目)費1回1000円 岡平原(ひらはら) ☎090-4524-3563(午後)
- フォークダンス/メヌエット 時月曜日午後1時~3時場主に荻窪体育館費月1300円 岡藤堂(とうどう) ☎3333-9325
- 水泳/サンワスイミングクラブ 時金曜日午前9時~11時場杉十小温水プール費入会金2000円、1回750円 岡佐藤 ☎3313-0448
- 硬式テニス(20~45歳)/MSJテニスクラブ 時土・日曜日、祝日(2時間)場主に上井草スポーツセンター費1回300円程度 岡角田(つのだ) ☎070-6962-3395
- 硬式テニス(中上級・中高年向け)/ヘルシーテニス 時土・日曜日、祝日ほか(2~4時間)場区内コートほか費1回500円~800円 岡千秋(せんしゅう) ☎3325-5748
- ニュースポーツ(小学生とその親歓迎、遠征あり)/杉ニキンボールクラブ 時主に土・日曜日、祝日場杉並第二小学校費無料 岡梶原(かじわら) ☎090-9043-6626 ☎yume-misa0417-1103@docomo.ne.jp
- パトントワリング/すぎなみリトルパトン 時土・日曜日、祝日主に午後(月3~4回。見学随時)場桃井第二小学校ほか費入会金5000円、月3500円~(体験無料) 岡山崎(やまざき) ☎090-9362-5738



競技大会

●区民体育祭 バドミントン(①レディースの部②高校生の部)

①9月2日(火)・4日(木)9月15日(祝)・23日(祝)いずれも午前9時開会...

スポーツ教室

●荻窪体育館の教室

◇夏の小学生ソフトバレー教室

基礎から試合まで指導します。コーチや友達とソフトバレーを楽しみましょう。

◇気軽にフィットネス～ジャイロキネシス

ニューヨーク生まれのトータルボディーワークでリフレッシュ! しなやかな動きを体験してください。

◇①はじめてバレエⅡ②しなやかにバレエⅡ

8月21日～11月27日の毎週木曜日①午前10時～11時15分②11時15分～午後0時45分(各計15回)...

はじめてバレエ経験者で初・中級者各20名(抽選)①1万5000円②1万6500円申込往復ハガキ...

◇チャレンジ卓球教室①初心者②経験者

卓球を始めて1年未満の方の初心者クラス、基礎および応用の経験者クラスの募集です。

◇親子リズム体操Ⅱ①きりん組②りす組

8月25日～11月24日の毎週月曜日①午前10時～11時②11時～正午(10月13日、11月3日を除く)...

●マラソン・クリニック

マラソンの基本運動や済美山運動場を出てのロングランなどを行います。

●高円寺体育館の教室

正しい筋肉のつけ方を習得し、シェイプアップを目指す。筋肉トレーニングで脂肪燃焼、太りにくい体を作ります。

◇コアトレーニング教室Ⅱ①女性②男性

正しい筋肉のつけ方を習得し、シェイプアップを目指す。筋肉トレーニングで脂肪燃焼、太りにくい体を作ります。

靴(陸上用シューズ)・着替え・タオル・飲料水など持参

●協働事業「始めよう!太りにくいカラダづくり」

8月3日(日)17日(日)午前10時～正午▷流水アクアウォーキング③8月6日(水)④20日(水)午前11時30分～午後0時30分...

●協働事業「スポーツ施設でカラダを動かそう」

8月6日(水)▷マシンジム①運動不足解消②腰痛、肩こり、猫背改善③スタジオ④ポールストレッチ⑤アクアエアロビクス⑥アクアエアロビクス⑦アクアエアロビクス⑧アクアエアロビクス⑨アクアエアロビクス⑩アクアエアロビクス⑪アクアエアロビクス⑫アクアエアロビクス⑬アクアエアロビクス⑭アクアエアロビクス⑮アクアエアロビクス⑯アクアエアロビクス⑰アクアエアロビクス⑱アクアエアロビクス⑲アクアエアロビクス⑳アクアエアロビクス㉑アクアエアロビクス㉒アクアエアロビクス㉓アクアエアロビクス㉔アクアエアロビクス㉕アクアエアロビクス㉖アクアエアロビクス㉗アクアエアロビクス㉘アクアエアロビクス㉙アクアエアロビクス㉚アクアエアロビクス㉛アクアエアロビクス㉜アクアエアロビクス㉝アクアエアロビクス㉞アクアエアロビクス㉟アクアエアロビクス㊱アクアエアロビクス㊲アクアエアロビクス㊳アクアエアロビクス㊴アクアエアロビクス㊵アクアエアロビクス㊶アクアエアロビクス㊷アクアエアロビクス㊸アクアエアロビクス㊹アクアエアロビクス㊺アクアエアロビクス㊻アクアエアロビクス㊼アクアエアロビクス㊽アクアエアロビクス㊾アクアエアロビクス㊿アクアエアロビクス

●高円寺体育館の教室

正しい筋肉のつけ方を習得し、シェイプアップを目指す。筋肉トレーニングで脂肪燃焼、太りにくい体を作ります。

◇コアトレーニング教室Ⅱ①女性②男性

正しい筋肉のつけ方を習得し、シェイプアップを目指す。筋肉トレーニングで脂肪燃焼、太りにくい体を作ります。

●中国語講座

7月26日(土)、8月2日(土)午後1時10分～2時40分=初級/②7月28日(月)、8月4日(月)午前9時10分～10時25分=中級③10時30分～11時45分=上級...

●東京税理士会～税金なんでも相談会

8月5日(火)午前10時～正午、午後1時～4時開会(阿佐谷南3丁目)...

●生活福祉資金・教育支援資金貸付制度説明会

8月6日(水)午後2時～3時30分開会(荻窪)...

●相続・不動産無料相談会

8月21日(木)午前10時～午後4時30分(1人50分程度)開会(杉並)...

◇親子チャレンジ体操Ⅲ教室①バンダクラ

とび箱・マット・平均台・ボールなどを使い、いろいろな運動で体力をつけることを目的にした教室です。

◇親子チャレンジ体操Ⅲ教室②コアラクラス

9月6日～10月11日の毎週土曜日①午前9時～10時②10時～11時(各計6回)開会(Tiamo)...

●障害者のためのわいわいスポーツ教室「プールで遊ぼう」

オムツがとれている重度心身障害者対象のプールレクリエーションです。

●「綱引き大会」の実行委員を募集します

11月23日(祝)午前10時から荻窪体育館で「綱引き大会」を行います。

●「綱引き大会」の実行委員を募集します

11月23日(祝)午前10時から荻窪体育館で「綱引き大会」を行います。

●不要になった手芸用品(新品・未使用品)をお譲りください

7月22日(火)～31日(土)(土・日曜日を除く)▷募集品=刺しゅう糸、クロスステッチ用の生地、ファスナー(長さ10～20cm程度)...

●自衛官への道～自衛官等募集

①防衛大学校学生(推薦・統合選抜)②防衛大学校学生(一般〈前期〉)③防衛医科大学校学生医学科学生・看護学科学科学生④航空学生=27年4月1日現在、18歳以上21歳未満で高校卒(見込み含む)の方⑤一般曹候補生⑥自衛官候補生(男子・女子)=採用予定月の1日現在、18歳以上27歳未満の方▷受付期間=①9月5日(金)～9日(火)②③9月5日(金)～30日(火)④⑤⑥8月1日(金)～9月9日(火)(ただし⑥の男子は通年)...

情報ぽけっと

区の後援・その他の催し・講座など

申し込みは、各団体へ

催し

★井草ふるさとあかりまつり 8月25日(金)午後6時～西武井草駅前遊歩道の灯りライブ▷27日(日)午後1時～上井草園～四宮森児童館のあかりパレード▷8月3日(日)午後5時～下井草サマーフェスティバル会場でのあかりライブ、模擬店など申込当日、直接会場へ開会...

★馬橋地区・防犯団体主催「ご近所付き合い広目隊防犯バザー&子ども防犯教室」8月27日(日)午前10時開会(阿佐谷南2丁目)...

★西荻おわら風の舞 7月27日(日)午後6時～9時(荒天中止)開会(西荻南本町会、駅南通り会、旧府道「通称」乙女ロード)...

★「はたらく消防の写生会」の展示 8月29日(火)～8月10日(日)午前9時～午後10時/杉並公会堂②杉並消防署=8月20日(水)～26日(火)午前10時～午後4時(24日を除く)...

★原爆と人間展 8月11日(月)～16日(土)午前8時30分～午後5時(11日は正午から。16日は午前9時～正午)開会(区役所1階ロビー)...

★超初心者向け①パソコン②デジカメ入門講習会 8月19日(火)～22日(金)午後1時30分～4時30分(各計4回)開会(高井戸地区民生センター)...

★落語の会～古典落語 7月30日(水)午後8時開会(西荻北4丁目)開演=濱乃志隆、立川志乃乃50名(先着順)...

★すぎなみピースフォーラム2014～平和の大切さを歴史から学ぶ 8月1日(金)午後1時～8時・2日(土)午前10時～午後8時・3日(日)午前10時～午後5時②映画会「放射線を浴びたX年後」=8月1日(金)午後6時30分③講演会(第五福竜丸展示館学芸員・市田真理)=8月2日(土)午後1時30分④証言「杉並から始まった原水禁署名運動」=8月3日(日)午後1時30分開会(産業商工会館)...

★杉並・スマートな暮らしとまちアイデア発表会 8月2日(土)午前10時～正午開会(杉並のスマートコミュニティの実現に向けた区民アイデアの発表と話し合い。応募作品の展示)...

★生活福祉資金・教育支援資金貸付制度説明会 8月6日(水)午後2時～3時30分開会(荻窪)...

★相続・不動産無料相談会 8月21日(木)午前10時～午後4時30分(1人50分程度)開会(杉並)...

★東京税理士会～税金なんでも相談会 8月5日(火)午前10時～正午、午後1時～4時開会(阿佐谷南3丁目)...

★中国語講座 7月26日(土)、8月2日(土)午後1時10分～2時40分=初級/②7月28日(月)、8月4日(月)午前9時10分～10時25分=中級③10時30分～11時45分=上級...

★生活福祉資金・教育支援資金貸付制度説明会 8月6日(水)午後2時～3時30分開会(荻窪)...

★相続・不動産無料相談会 8月21日(木)午前10時～午後4時30分(1人50分程度)開会(杉並)...

★超初心者向け①パソコン②デジカメ入門講習会 8月19日(火)～22日(金)午後1時30分～4時30分(各計4回)開会(高井戸地区民生センター)...

ハガキ・ファクス・Eメール 申し込み記入例

(1) 行事名・教室名
(2) 郵便番号・住所
(3) 氏名(フリガナ)
(4) 年齢
(5) 電話番号
1人1枚

申込先の住所・ファクス番号・Eメールアドレスは、各記事の申込でご確認ください。
住所が記載されていないものは、区役所〇〇課(〒166-8570阿佐谷南1-15-1)へお申し込みください。

※往復ハガキの場合は返信用の宛先も記入。
託児のある行事は託児希望の有無、お子さんの氏名と年齢も記入。

催し EVENT

■ 平和に関する展示会～核兵器のない平和な世界を願う「写真パネル展」次の世代に伝える平和の尊さ
戦争の悲惨さや平和の尊さについて、私たち一人一人が考えてみませんか。

時 8月5日(火)～9日(土)午前8時30分～午後5時
(9日は2階区民ギャラリーで午前9時～午後3時) 場 区役所1階ロビー・2階区民ギャラリー 費 無料(申込当日、直接会場へ) 関 区民生活部管理課庶務係

■ フリーマーケットの開催と出店者募集

時 8月17日(日)午前10時～午後1時 場 あんさんぶる荻窪 関 区内在住・在勤の方(業者出店は不可) 定 募集区画=15区画(抽選) 費 無料(申込往復ハガキ(記入例参照。グループ・家族は1枚)で、8月6日(必着)までにすぎなみ環境情報館(〒167-0051荻窪5-15-13あんさんぶる荻窪4階)へ 関 同館 ☎ 3398-3191

■ 着物や洋服のリメイク

時 8月18日(月)午後1時30分～3時30分 場 リサイクルひろば高井戸(高井戸東3-7-4) 関 区内在住・在勤・在学の方 定 10名(申込順) 費 600円(申込) 関 電話で、リサイクルひろば高井戸 ☎ 3331-4360(午前10時～午後6時。水・木曜日休館)へ 関 長寿応援対象事業

講演・講座

■ 家族介護教室

◇ いつでもできる転倒・腰痛予防体操～椅子・マット運動

時 7月29日(火)午後1時30分～3時 場 永福ふれあいの家(永福2-14-20) 師 小坂ゆかり 関 区内在住・在勤の方 定 10名(申込順) 費 無料(申込) 関 電話で、永福ふれあいの家 ☎ 3327-5811へ

◇ もう年寄りとは呼ばせない～年寄り革命「ヘルシー・簡単・おいしい食事～管理栄養士の立場から」

時 7月29日(火)午後2時～3時30分 場 ゆうゆう堀ノ内松ノ木館(松ノ木2-38-6) 師 河北総合病院管

サイエンス・ウィーク夏

時・内・定 下表のとおり(いずれも先着順) 場 科学館(清水3-3-13) 師 科学館指導員 関 区内在住・在勤・在学の方 費 無料(申込当日、直接会場へ) 関 科学館 ☎ 3396-4391

時間・内容・定員	8月21日(休)	22日(金)	23日(土)	24日(日)
プラネタリアム(子供向き) 時 午前11時～正午 関 5歳以上 定 140名	「七月七日の夜に～二つの七夕物語～」+今夜の星空			
大人講座 時 午後1時～3時 関 中学生以上 定 20名				とんぼ玉作り
科学体験教室 時 午後1時～2時30分 関 小学4年生以上 定 30名	化学の力でふしぎな織り染め	鏡とパズル	大道仮説実験(どっか～ん!)	真珠光沢と金属光沢
ジュニア教室 時 午後1時～2時30分 関 5歳～小学3年生 定 40名	いろいろへんないろ	しゃぼん玉のわくづくり	ずぼんぼ	フィルムケースパブレット
プラネタリアム(一般向き) 時 午後3時15分～4時15分 定 140名	「誰も知らなかった星座-南米天の川の暗黒星雲-」+今夜の星空			
その他、科学ビデオの上映もあります。時 午前10時30分～午後3時30分 定 220名				

※①定員を超えての入場は不可②大人講座、科学体験教室、ジュニア教室は、当日午後0時15分から整理券を配布(参加者本人1人1枚。代理の方には配布不可)③プラネタリアムは5歳未満の方は入場不可。途中入退場も不可④車での来場はご遠慮ください。

理栄養士・武田朝子 関 区内在住で65歳以上の方 定 30名(申込順) 費 無料(申込) 関 電話で、ケア24松ノ木 ☎ 3318-8530へ 関 長寿応援対象事業。ゆうゆう堀ノ内松ノ木館との共催

◇ 50年前の善福寺川周辺を知る

時 7月31日(休)午前10時30分～正午 場 ほっとスペース成田西なかまの家(成田西4-8-23) 師 村野明 関 区内在住の方(お子さんの同伴可) 定 20名(申込順) 費 無料(申込) 関 電話で、ケア24成田 ☎ 5307-3822へ

◇ 認知症サポーター養成講座とグループホーム見学会

時 8月19日(火)午後2時～4時 場 シャローム本天沼(本天沼2-36-17) 師 キャラバン・メイト 望月太敦 関 区内在住の方 定 10名(申込順) 費 無料(申込) 関 電話で、シャローム本天沼 ☎ 3395-6333へ

◇ 認知症サポーター養成講座

時 8月22日(金)午前10時～11時 場 高円寺北ふれあいの家(高円寺北3-20-8) 師 キャラバン・メイト 関 区内在住・在勤の方 定 20名(申込順) 費 無料(申込) 関 電話で、デイホーム高円寺北ふれあいの家 ☎ 3330-4903へ

■ 3世代親子料理教室～自分でチキンチュールップを作ってみよう

おじいちゃん・おばあちゃんとお母さん、お子さんの3世代で一緒に料理を作りましょう。

時 8月24日(日)午前9時30分～午後0時30分 場 高井戸地域区民センター 関 献立=にんにくご飯、チキンチュールップのマーマレード煮、キウイフルーツの白和えほか 師 すぎなみ栄養と食の会管理栄養士・中

村直美 関 親子2～3世代(2～5名。推奨対象年齢3歳以上) 定 30名(抽選) 費 500円(保険料含む) 申込 往復ハガキ(記入例参照。全員分記入)で、8月8日(必着)までに高井戸地域区民センター(〒168-0072高井戸東3-7-5)へ 関 同センター総合受付 ☎ 3331-7841 関 エプロン・三角巾・布巾・子供の上履き・筆記用具持参

科学館

◇ ロボット教室(初級コース)

ロボットキット(NXTタイプ)とパソコンを使い、自律型ロボットを作って動かします。

時 8月19日(火)午前10時～午後5時 場 トゥールースアカデミー・中島晃芳 関 区内在住・在学の小学3年生～中学生で、パソコンの簡単な基本操作ができる方 定 30名(抽選) 費 無料(申込往復ハガキ(記入例参照)に学校名・学年も書いて、8月4日(必着)までに同館へ 関 ①昼食持参②ロボットキットとパソコンは貸与

◇ 親子科学教室「ミクロの世界を旅しよう！」

予想をたて実験をしていくうちに、今まで見えてなかった世界が見えてきます。講座の後も家で「ミクロの世界」をのぞける実験セット付きの講座です。

時 8月15日(金)・16日(土)午前10時～午後4時(全2回要出席) 関 区内在住・在学の小中学生(小学生は保護者同伴) 定 40名(抽選) 費 4000円(材料費) 申込 往復ハガキ(記入例参照。全員分記入)で、7月31日(必着)までに同館へ 関 昼食持参

——(いずれも)——
場・関 科学館(〒167-0033清水3-3-13) ☎ 3396-4391

〈ゆうゆう館協働事業〉
ゆうゆう館は高齢者向け施設ですが、関に指定がなければ区内在住・在勤・在学の方ならどなたでも参加できます。

ゆうゆう館名	内容	日時
西田館(荻窪1-57-4) ☎・FAX3391-8747)	初歩から学ぶパソコン教室★	8月9日～10月25日の第2・4土曜日、午後1時30分～4時(計6回) 定 8名(申込順) 費 6000円(別途教材費)
上高井戸館(高井戸東2-6-17) ☎・FAX3306-0441)	あなたの知識が命を救う「普通救命講習会」	7月31日(休)午後1時30分～4時30分 関 中学生以上の方 定 25名(申込順) 費 1400円 関 「救命技能認定証」を交付
久我山館(久我山5-8-8) ☎・FAX3332-2011)	夏休み!みんなで楽しむ将棋大会	8月9日(土)午前10時～午後7時 定 25名(申込順) 費 800円(小学生と保護者ペア1200円) 関 申込期限=7月31日
高円寺東館(高円寺南1-7-22) ☎・FAX3315-1816)	比較リスニング(音楽聞き比べ)とコーヒータイト★	7月31日(休)、8月30日(土)、9月29日(月)午後1時～3時30分(計3回) 定 30名(申込順) 費 300円
高井戸西館(高井戸西1-17-5) ☎・FAX3332-1076)	スマートフォンの基礎知識～アプリを上手に使う★	8月3日(日)①午前10時～正午②午後1時30分～3時30分 定 各15名(申込順) 費 各500円
天沼館(天沼2-42-9) ☎・FAX3391-8540)	夏だ!童心にかえってすいか割り!★	7月30日(休)午後1時30分～3時 定 15名(申込順) 費 200円
梅里堀ノ内館(堀ノ内3-37-4) ☎・FAX3313-4319)	みんなで楽しく健康づくり3B体操★	8月1日から毎月第1・3金曜日、午後1時30分～3時30分 費 1回500円

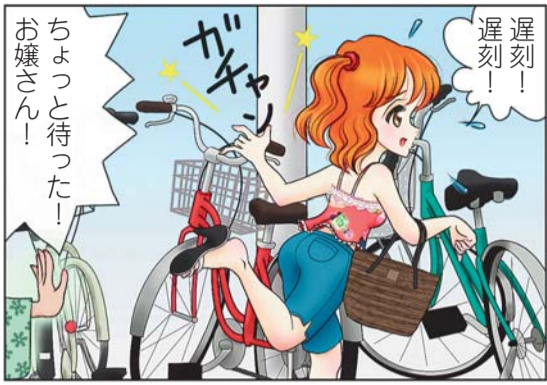
※申し込み・問い合わせは、各ゆうゆう館へ。第3日曜日は休館です。★は長寿応援対象事業。

伝えよう平和への思い 「ひめゆりは散っても」

修学旅行で沖縄を訪れた女子高生が、太平洋戦争末期にタイムスリップ。そこで出会ったのは、沖縄陸軍病院に看護要員として動員され、暗い壕の中で昼夜負傷兵の手当てをする同じ年頃の女学生達でした。沖縄戦ではかなく散っていったひめゆり学徒隊の手記をもとに、平和への切なる思いを、次世代へと語り継ぐ物語です。

時 8月3日(日)午後2時30分～4時 場 高円寺(高円寺北2-1-2) 関 戦後69年、沖縄戦ひめゆり学徒隊の手記をアナウンサーが朗読▷ 出演=Swimmy LLP(フリーアナウンサー・長谷川直子ほか7名(朗読))、濱本舜(詩の朗読)、東恵以子(ピアノ)、曾我かおり(バイオリン)、とるるんてん(三線) 関 小学生以上の方 定 290名(申込順) 費 2500円。小中学生1000円(申込) Eメール(記入例参照)で、スイミー事務局 ask@swimmy.co.jpへ 関 事務局 ☎ 090-7189-6567

第13話 自転車にカギをかけましょう



5月末現在、区内で自転車の盗難は792件ありました。そのうち約6割が無施錠の状態です。自転車を駐輪する時は、たとえ家の前、敷地内であってもカギをかけましょう。カギかけは日頃の習慣です。短時間でもカギをかける習慣を身に付けましょう。

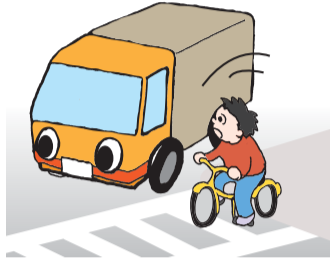
- 盗まれない街
●盗ませない街
犯罪が増えないよう、街ぐるみで安全安心な街をつくりましょう。

荻窪警察署のご協力により、4コマまんがを連載しています。ぜひ、ご覧ください。
閘危機管理対策課

楽しい夏休み
交通事故には気を付けて

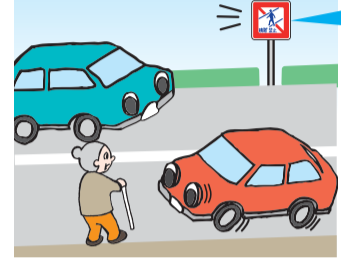
夏休みは、外出する機会が増える時期です。交差点では、青信号であっても安全確認をし、自転車に乗るときはスピードの出しすぎに注意し、歩行者に道を譲るなど安全に運転しましょう。
問い合わせは、区交通対策課または各警察署(杉並☎3314-0110/高井戸☎3332-0110/荻窪☎3397-0110)へ。

左右の安全を確認しましょう



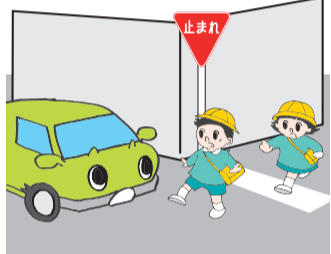
交差点では左右の安全確認をして、車が止まってから横断しましょう。特にトラックなどの大きい車の巻き込み事故に注意しましょう。

横断歩道を渡りましょう



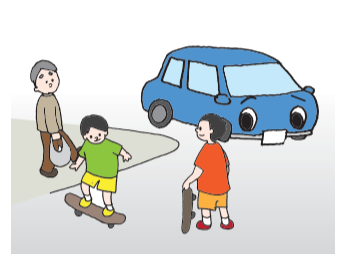
横断禁止
道路を横断するときは、横断歩道や横断歩道橋、横断用地下道を利用しましょう。

急な飛び出しは危険です



見通しの悪い交差点では、いったん止まり、左右の安全確認をしましょう。

道路には危険がいっぱい



交通量の多い道路でのスケートボードやローラースケートの使用はルール違反です。安全な場所で遊びましょう。

自宅周辺や通学・通園で通う道に危険な場所がないか家族で話し合ってみましょう。

自転車安全利用五則

- ①自転車は、車道が原則、歩道は例外
②車道は左側を通行
③歩道は歩行者優先で、車道寄りを徐行
④安全ルールを守る
●飲酒運転・二人乗り・並進の禁止
●夜間はライトを点灯
●交差点での信号遵守と一時停止・安全確認
⑤子どもはヘルメットを着用

保険に加入していますか?

自転車運転時に、ぶつかって相手に大けがを負わせてしまい、相手が受けた損害を賠償しなければならない場合があります。そういった「万が一」に備えるために、保険に加入しましょう。まずは、各保険会社の傷害保険等の付帯保険や特約で、自転車事故による賠償責任が補償されるかを確認しましょう。
◇「TSマーク付帯保険」とは
自転車安全整備士が点検した自転車に貼られた「TSマーク(右写真)」に付帯された傷害保険と賠償責任保険です。



講習会 はじめて学ぶ自転車ルール
知っていますか~自転車の正しい乗り方

自転車はどこを走ればいいか、安全確認はどうすればいいかなど、自転車の正しいルールとマナーを学びませんか。自転車に乗りはじめたお子さんがいる方や、通勤で自転車を利用する方など、この機会にぜひ、ご家族で参加してください。

- 【日時】①8月1日(金)②4日(月)
いずれも午後6時15分~7時15分
【場所】①高井戸地域区民センター(高井戸東3-7-5)
②セシオン杉並(梅里1-22-32)
【対象】区内在住・在勤・在学の方
【定員】各60名(先着順)
【参加費】無料
【申し込み】当日、直接会場へ
【問い合わせ】交通対策課
【その他】

- 講習会終了後、自転車シミュレーターを体験できます
●参加者には、特製なみすけ反射材キーホルダー(右写真)を差し上げます
●実技講習はありません

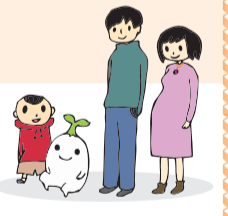


Table with household and population statistics for Suginami Ward as of July 1, 2014.