

9ぎなみ



支えあい共につくる
安全で活力あるみどりの住宅都市 杉並

たばこ・喫煙について 考えてみましょう 2
住民税（特別区民税・都民税） のお知らせ 3
残したい、珠玉の言葉。 未来へ伝えるメッセージ 7
「杉並区次世代育成基金」への 応援寄附をお願いします12
「コミュかる」が折り込まれています	

発行/杉並区 編集/広報課 〒166-8570杉並区阿佐谷南1-15-1 http://www.city.suginami.tokyo.jp/ 区の代表電話 ☎3312-2111 FAX3312-9911 (広報課直通)

まず確認！あわてないで！冷静に！ まず確認！あわてないで！冷静に！ まず確認！あわてないで！冷静に！

はい、もしもし…

そのとき、あなたの対応は 備えが被害を防ぎます



—問い合わせは、危機管理対策課地域安全担当へ。

振り込め詐欺 始まりは全て電話から

振り込め詐欺をはじめとする特殊詐欺は、必ず電話から始まります。被害を防ぐために、まずは事前の備えを万全にしておきましょう。

- ◇留守番電話を設定しましょう
常時「留守番電話」に設定しておき、電話がかかってきても取りあえず「留守番電話」で受けましょう。身内の方と「合言葉」を決め、相手が確認できたら受話器を取りましょう。
- ◇ナンバーディスプレイ機能を活用してください
別途の契約が必要ですが、電話をかけてきた相手の電話番号が分かるナンバーディスプレイサービスが効果的です。詳しくはお近くの電話会社に確認してください。

26年の区内の特殊詐欺被害

被害件数 **84件**
被害金額 **約2億7900万円**

振り込め詐欺被害防止機器を貸し出します (ペアレントガードナー)

※ペアレントガードナーとは、詐欺と疑わしい言葉を検知すると、ご家族へ警告メールを送る仕組みです。

オレだけど…
「風邪をひいて、声がおかしい…」
「かばんを電車の網棚に置き忘れた…」
「携帯電話をなくした…」
「友達がお金を取りにいから…」

どうしよう…
お金準備しなくちゃ

詐欺の電話だったことが発覚!!

お母さん！
怪しい電話、
来なかった？

え!? 詐欺の電話だ
ったのね…。詐欺に
遭わなくてよかった
…。ありがとう。



【振り込め詐欺防止機器からのお知らせ】
振り込め詐欺の被害に遭われている可能性
があります。確認してください。

モニター募集

申し込み方法

区は、振り込め詐欺被害を1件でも減らすために、区内に本社がある岩崎通信機と協働し、被害防止機器を無料で貸し出します。

- 【貸出期間】 6月1日～28年5月31日
- 【対象】 区内在住の60歳以上で、Eメール受信可能な親族等がいる方
- 【定員】 50世帯（申込順）
- 【申し込み】 申込書を、危機管理対策課へ郵送または持参（6月1日受け付け開始）
▷申込書配布場所=危機管理対策課（区役所東棟5階）、国保年金課高齢者医療係（東棟2階）、ゆうゆう館ほか（区ホームページからも取り出せます）
- 【その他】 詳細は、お問い合わせください

区では、6月から振り込め詐欺の防止機器を区民の方々に無料で貸し出す事業を、新たに開始する予定です。どうか皆さん、家族や地域のつながりの中で声を掛け合いながら、あらゆる手段を用いて、杉並区から振り込め詐欺を根絶していきましょう。

区内の犯罪件数は、警察の活動はもとより、防犯カメラの設置、安全パトロール隊や地域の方々による自主的なパトロール活動の効果などにより、ピーク時（平成14年）の半数にまで減少しています。しかし、こうした中で、より深刻化している犯罪が振り込め詐欺です。

杉並区では、昨年、23区で7番目に多くの被害が発生しています。振り込め詐欺被害の深刻さは、被害が多発し、被害額が多い点はもちろんですが、さらに深刻なのは被害者の多くが高齢の方であることです。振り込め詐欺は、長年一生懸命働いて、老後のために蓄えてきた大事なお金を、息子や孫の窮地を装ってだまし取る極めて卑劣な犯罪です。

これまでも区では、警察と連携し、高齢者の方々に注意喚起を図るとともに、振り込め詐欺根絶集会を開催するなど、被害防止の啓発活動に努めてまいりました。

また、金融機関や地域の方々から声を掛け、被害を未然に防止していただいた事例も数多く報告されています。



杉並区長 田中良

振り込め詐欺の根絶を期して

5月31日は世界禁煙デー・
5月31日～6月6日は世界禁煙週間

たばこ・喫煙について 考えてみましょう

たばこが健康に与える影響は大きく、禁煙はがん・循環器病等の生活習慣病を予防する上で重要です。また、受動喫煙やニコチン依存症の危険性を踏まえると、喫煙習慣は個人の嗜好にとどまらない問題です。

区では、「杉並区健康づくり推進条例」に基づく指標で、33年までに成人の喫煙率を男性26・6%から20・4%へ、女性8・3%から6・0%へ減らすことを目標としています。安全でおいしい空気は、みんなのもので。この機会に、たばこについて考えてみませんか。

問い合わせは、杉並保健所健康推進課 ☎ 3391-1355へ。

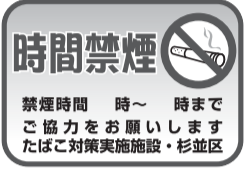
知ってください 受動喫煙のこと

受動喫煙とは、喫煙者本人のみならず、周囲にいる人がたばこの煙にさらされて、健康に影響を受けることです。たばこの先端から立ち上がる「副流煙」は、フィルターを通らない分、「主流煙」よりも高い濃度の有害物質が含まれています。風がない状態でも、煙は14m先まで到達するため、知らずに身近な人にも影響を与えます。

「喫煙対策実施施設」登録制度を 推進しています

区では、受動喫煙防止のために「喫煙対策実施施設登録制度」を設け、たばこ対策を実施しているお店(施設)に、この制度への登録と応援プレートの提示(全面禁煙・完全分煙・時間禁煙(右下面像))をお願いしています。

現在の登録店・施設は杉並ウ



エストサイズ物語 <http://suginami-waistsize.jp> をご覧ください。最寄りの駅から登録店を検索することもできます。

禁煙・分煙をしているお店で食事をしたい人は、ぜひご覧ください。現在、喫煙対策登録をしている飲食店は、283店(全面禁煙218店・完全分煙16店・時間禁煙49店(5月1日現在))となっています。

なお、最近の新規登録店は下表のとおりです。

「喫煙対策実施施設」新規登録店 (5月1日現在)

区分	店舗・施設名	所在地
全面禁煙	ホームローストカフェ ウエストウッド	方南2-27-17
	手打ちうどん 弓	荻窪5-7-6
	BOLOTI (ボロッティ)	高井戸東4-10-35
	PAIN CAFE méli-mélo 石窯パンふじみ	高円寺南2-20-7
	OKcafe 親子カフェ浜田山	浜田山3-34-6
	IZARRA (イザラ)	阿佐谷南3-37-5
	SATOプリアン	阿佐谷南3-44-2

たばこをやめてからのうれしい変化 少しでも早く禁煙を始めませんか

禁煙直後	●周囲の人をたばこの煙で汚染することがなくなる
20分後	●血圧や脈が低下し、正常に近づく ●手足の温度が上がる
8時間後	●血液中の一酸化炭素の濃度が下がる ●血液中の酸素濃度が上がる
1日後	●動悸、息切れが減る ●食べ物の味が分かるようになる
2日後	●心臓発作の危険度が低くなる ●嗅覚、味覚が回復し、食事がおいしくなる
3日後	●呼吸が楽になる、食欲がわく ●肌つやが今までとは違うと感じる
7日後	●禁断症状がほとんどなくなる
2週間～3カ月後	●風邪をひきにくくなる ●たばこがなくてもリラックスできるようになる
6カ月後	●咳、息切れが改善する ●疲れにくくなる、たばこのことを忘れることが多くなる
1年後	●心臓病(虚血性心疾患)、脳卒中にかかる危険度が半減する
5年後	●口腔がん・食道がんになる危険度が減り始める ●心臓病・脳卒中にかかる危険度が非喫煙者と同じになる
10年後	●肺がんになる危険度が半減する ●全死亡率が、非喫煙者の1.04倍まで低下する
15年後	●心臓病による死亡の危険度が非喫煙者と同じになる

※参考文献「5日間でタバコをやめる本」(佐々木温子著・日東書院)。

6月21日(日) 「本当はやめたい」人を応援します 禁煙チャレンジ! 教室

「本当はたばこをやめたい」と思いながら、実際はやめられない人が多くいます。たばこの正体を知り、禁煙のための知識や具体的な取り組み方法を学びませんか。 6月21日(日)午後1時30分～3時30分 杉並保健所(荻窪5-20-1) 東京衛生病院医師・佐々木温子 区内在住・在勤で禁煙を希望する方とその家族 定30名(申込順) 申込電話で、杉並保健所健康推進課 ☎ 3391-1355へ



▲佐々木温子

戦後70年事業「戦争証言記録集」 杉並区に関わる戦争・ 戦災体験を募集します

問い合わせは、区民生活部管理課庶務係へ。

◆募集内容

27年は、戦後70年の節目の年となります。戦争と被爆の記憶の風化が懸念される中、戦争の悲惨さと平和の尊さを次代に伝え続けるため、戦後70年事業として、証言・体験談などを集めた戦争証言記録集を作成します。貴重な体験、資料などをお寄せください。

◆応募資格

区内在住・在勤の方、または当時杉並区に住んでいたなど区に関わりのある方

◆応募方法

応募書類に住所、氏名(フリガナ)、年齢、性別、電話番号を書いて、6月30日(必着)までに区民生活部管理課庶務係へ郵送(電子データ Word形式に限る)の場合は、Eメールで同係 kumin-kanni@city.suginami.jp へ

※執筆ができない方(他薦も可)には、取材に伺うこともできます(要相談)。

◆その他

①応募書類は返却しません②原稿は、区が自由に使用できるものとします。文章の意味を損なわない範囲で調整することや、内容によっては、修正をお願いすることがあります③応募内容の採用・不採用は、編集委員会が決定します。なお、採用・不採用に関わらず、大切な資料として活用します



昭和16年 応召風景 (青梅街道を荻窪へ)

住民税(特別区民税・都民税)のお知らせ

問い合わせは、税額決定・納税通知書の内容は課税課、納付のご相談・口座振替は納税課へ。

27年度住民税普通徴収分の納税通知書と公的年金から住民税を差し引く特別徴収分の税額決定通知書を6月4日(木)に発送します。

納期限と納付場所

課税の対象となる所得は、26年1月～12月の所得です。

納期限

- 第一期 6月30日(火)
 - 第二期 8月31日(月)
 - 第三期 11月2日(月)
 - 第四期 28年2月1日(月)
- ※納税通知書に記載された税額を納付書で各納期限までに納めてください。

安心便利な口座振替をご利用ください

住民税の普通徴収分は、大変便利な口座振替をぜひご利用ください。うっかり納め忘れる心配がなく、また現金を持ち歩く必要がないので安心です。口座振替を希望する方は、27年度住

納付場所

- ① 銀行・信用金庫など
ゆうちょ銀行・郵便局は、東京都・山梨県および関東各県所在の店舗に限りです。
- ② 区役所、区民事務所
- ③ コンビニエンスストア
1枚が30万円以下の納付書に限りです。

携帯電話による納付もご利用になれます

住民税普通徴収分の納税通知書に同封する案内をご覧ください。7月10日(金)までに申し込んだ場合は、第二期分からの引き落としになります。

携帯電話による納付もご利用になれます

携帯電話による納付「モバイルレジ」は、自宅にいなながら納付ができます。利用できる金融機関や利用可能な携帯電話の機種などは、「モバイルレジ」ホームページでご確認ください。

なお、1枚が30万円以下の納付書に限りです。

● パソコン <http://bc-pa.y.jp/pc/>

● 携帯電話 <https://bc-pa.y.jp/>

納税相談

生活困窮や事業不振など、やむを得ない事情によって納付が困難な場合は、お早めにご相談ください。

給与からの特別徴収の方

住民税を勤務先の給与から差し引く方の税額決定通知書は、5月12日(火)に会社などの給与支払者宛てに発送しています。住民税は、6月分～28年5月分(12カ月)の給与から差し引かれます。

住民税証明書の交付

27年度の住民税証明書の交付開始日は上表のとおりです。証明書交付申請書は、区ホームページからも取り出せます。

〈住民税(課税・非課税・納税)証明書の交付開始日〉

納付・課税区分	窓口	証明書自動交付機	証明書コンビニ交付サービス
①特別徴収のみで納付される方	5月12日(火)		
②普通徴収のみで納付される方	6月4日(木)	6月4日(木)	6月4日(木)
③年金特別徴収のみで納付される方			
②と③で納付される方			
①と②で納付される方			
①と③で納付される方	● 5月12日(火)～6月3日(水)=①にかかる証明書のみ交付 ● 6月4日(木)以降=①②③にかかる証明書を交付		
①と②と③で納付される方			
非課税の方	5月12日(火)		

(注) 1. 給与・年金支払報告書、確定申告書の提出をしていない方は、住民税の申告が必要。
2. 証明書を本人以外の方が申請する場合は、代理人の方の本人確認資料と証明をする方本人の自署した委任状が必要。
3. 交付手数料(1通)は、窓口=300円、証明書自動交付機・証明書コンビニ交付サービス=200円。

27年度住民税の主な改正点

◆ 住宅借入金等特別税額控除の延長・拡充
適用期限が4年間延長され、29年12月31日までとなりました。

また、消費税率引き上げに係る措置として、左表のとおり控除限度額が拡充されました。

〈控除限度額の延長・拡充〉

居住年	控除限度額
26年1月～3月	9万7500円 (所得税の課税総所得金額等×5% (特別区民税3%、都民税2%))
26年4月～29年12月	13万6500円* (所得税の課税総所得金額等×7% (特別区民税4.2%、都民税2.8%))

*住宅の対価の額などに含まれる消費税率が8%または10%である場合。それ以外の場合は、「26年1月～3月」と同様。

上場株式等の配当・譲渡所得等に係る軽減税率の廃止

上場株式等の配当・譲渡所得等に係る軽減税率の特例措置が25年12月31日で廃止され、26年1月1日からは本則税率を適用することとなりました。

〈軽減税率の廃止〉

	26年度まで	27年度から
特別区民税	1.8%	3%
都民税	1.2%	2%

わが家でできる住まいの豪雨対策

今年も雨の季節を迎えます。住まいの水害対策をご検討の際は、助成制度をご利用ください。区では、雨水流抑制対策や水害に強い家づくりの対策として、各種助成制度を設けています。

問い合わせは、土木計画課計画調整係へ。

雨水浸透施設設置助成

対象建物

敷地面積1000㎡未満で、個人所有の住宅等(新築・既設)

対象者

建築主または建物所有者で個人

助成施設

屋根の雨水を処理する「浸透ます」および「浸透トレンチ」で区指定の型式

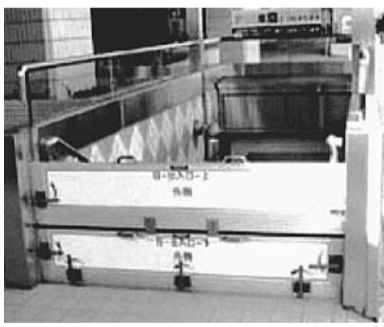
助成額

区が定める単価で40万円まで

防水板設置工事助成

対象建物

既設の住宅、店舗、事務所等で個人が使用するもの



▲防水板

対象者

建物・居室の使用者または所有者で個人

助成施設

建物の出入り口等に設置する、取り外し・移動が可能な防水板

助成額

50万円を限度として、工事費

高床化工事助成

対象建物

「杉並区洪水ハザードマップ」で0.5m以上の浸水深が想定される地域または水害履歴のある地域の住宅等

対象者

建築主または建物所有者

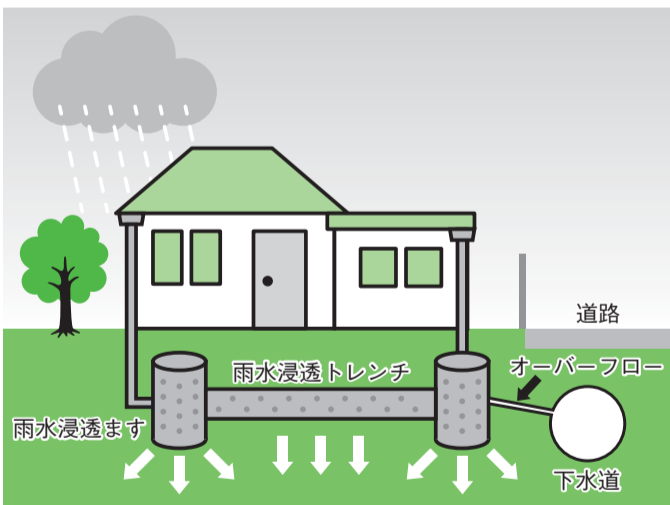
助成工事

浸水対策を目的とした建物の高床化(新築・増改築および揚家)

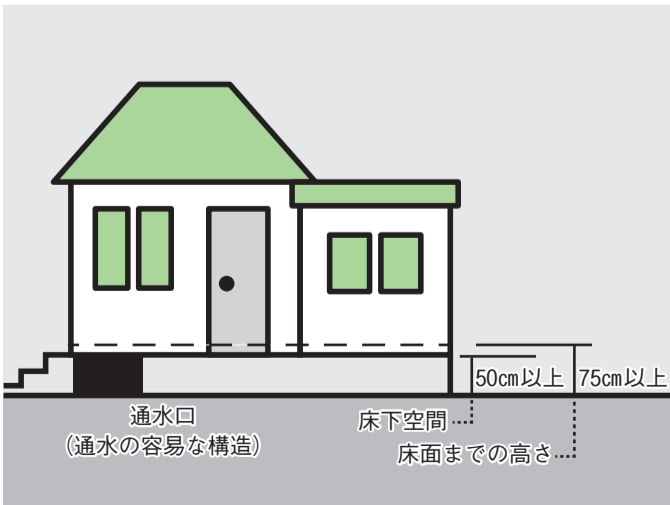
助成額

200万円を限度として、高床化工事に要した費用の2分の1(新築・増改築は区が定める標準工事費の2分の1)

〈雨水浸透施設のイメージ〉



〈高床化のイメージ〉



区からの お知らせ SUGINAMI INFORMATION

年金

退職(失業)による 保険料の特例免除制度

厚生年金や共済組合に加入していた方が退職(失業)すると、国民年金に加入し国民年金保険料を納めることとなります。

ただし、退職(失業)を理由とする免除申請(特例免除申請)の場合、所得審査対象の方のうち、退職した方の所得を除外して審査を行います。

保険料の免除申請は、国保年金課国民年金係(区役所中棟2階)で受け付けています。必要書類がありますので、詳細はお問い合わせください。

国保年金課国民年金係

住民投票制度

杉並区自治基本条例で規定している住民投票の請求に必要な署名数

9,257人

(27年5月1日現在)

総務課

介護保険

介護保険料の特別徴収額 通知を発送します

27年度から65歳以上の方の介護保険料が改定されました。改定に伴い、介護保険料の支払い方法が特別徴収(年金からの引き落とし)の方には、27年度6月8月の引き落とし額の保険料通知を5月26日(火)に発送します。

なお、10月以降の保険料は、27年度区民税課税状況等を基に計算して、7月中旬に通知します。

住まい・まち

中野駅周辺(中野地区) まちづくり説明会

中野地区(中野区中野4丁目)まちづくり方針(案)、中野地区地区計画(素案)および関連都市計画(素案)について、次のとおり説明会を開催します。

① 6月4日(木)午後7時~8時 30分 中野区役所(中野区中野4-8-1) 定80名(先着順)

② 同日、直接会場へ中野区都市政策推進室中野駅周辺まちづくり担当 ☎3228-8970

③ 駐車場はありません。公共交通機関をご利用ください

「地籍調査」を実施します 道路や水路などの官有地に接する土地所有者(登記簿上の所有者)や境界などを調査・測量します。

阿佐谷南1丁目内の土地所有者は、現地立ち会いをしていただく必要があるため、別途お知らせを送付します。

内調査期間 6月~28年2月

国勢調査 2015 10月1日に実施します!

シリーズ 2 調査方法は?

調査対象は日本国内に住んでいる全ての人と世帯(外国人を含む)です。

9月中旬に「インターネット回答利用案内」を各戸に配布しますので、なるべくパソコンやスマートフォンから回答してください。

インターネットで回答のなかった世帯には、調査員が調査票をお届けしますので、記入の上郵送で提出してください。詳細は、総務省 http://kokusei2015.stat.go.jp/ をご覧ください。



▲イメージキャラクター「みらいちゃん」

国区民生活部管理課統計係

施設情報

短期入所事業室

「エンジョイ」開設

2月1日に開設した障害者グループホーム「杉並区下井草カラフルホーム」では、併設の短期入所事業室「エンジョイ」で短期入所の受け入れを行います。

また、障害のある方が地域で安定した生活を送れるよう、短期入所を利用しながら自立した生活の体験ができます。

利用を希望する方は、お問い合わせください。

所在地 下井草4-30-1 定員 2名 エンジョイ・小山 ☎3301-1616

桜上水北地域の証明書 自動交付機を再開します

5月22日(金)から、新たに開設する桜上水北図書サービスコーナー(旧桜上水北分室)に証明書自動交付機を設置します。

証明書自動交付システムおよびコンビニ交付システムのデータ更新のため、6月3日(水)午後8時~4日(木)午前8時30分の間、自動交付機およびコンビニ交付対応マルチコピー機の証明書交付機能が利用できなくなります。

証明書自動交付システム 利用時間の変更

証明書自動交付システムおよびコンビニ交付システムのデータ更新のため、6月3日(水)午後8時~4日(木)午前8時30分の間、自動交付機およびコンビニ交付対応マルチコピー機の証明書交付機能が利用できなくなります。

国区民税課区民税係、区民課住民記録係

(住民基本台帳の閲覧状況(1~3月分))

国または地方公共団体(住民基本台帳法第11条第3項に基づく公表分)

Table with 2 columns: 閲覧請求者, 請求事由概要. Content: 該当なし

個人または法人(住民基本台帳法第11条の2第12項に基づく公表分)

Table with 2 columns: 閲覧申出者(委託者等), 利用目的概要. Lists 13 organizations and their purposes for accessing the Resident Basic Register.

*は共同申出者です。共同申出者とは、委託により第三者(受託者)に閲覧をさせ、受託者が閲覧で得た個人情報を受託者が受け取る場合の委託者のことをいいます。

住民基本台帳の閲覧状況を公表します

問い合わせは、区民課住民記録係へ。

「住民基本台帳の一部の写しの閲覧」とは、住民基本台帳に記録されている項目のうち、氏名・住所・生年月日・性別を閲覧するものです。

閲覧申請が認められた場合、必要最小限の範囲で閲覧が可能です。閲覧が認められる主な理由は、次のとおりです。

①官公庁が職務で行う場合 ②公益性の高い調査研究に利用する場合や、公共的団体が公益性の高い活動に利用する場合 商業目的(ダイレクトメールの発送を目的にしたものなど)による閲覧は、認められていません。また、閲覧が行われる際には、区職員が立ち会います。住民基本台帳法では、住民基本台帳の一部の写しの閲覧状況について公表することになっていません。

食中毒にご注意を

気温や湿度の高くなる6～9月は食中毒が多発する季節です。牛肉のO157(腸管出血性大腸菌)、鶏肉のカンピロバクター、魚介類の腸炎ビブリオに代表される細菌性食中毒を防ぐために、家庭でできる食中毒予防の基礎知識を身に付けましょう。

◆ 問い合わせは、杉並保健所生活衛生課食品衛生担当
☎3391-1991(杉並保健所内)、☎3311-0110(高円寺保健センター内)へ。

◆食品の購入

- 期限表示を確認する
- 肉・魚は新鮮なものを選ぶ
- 冷凍・冷蔵が必要な食品は最後に買い、寄り道せずに持ち帰り、すぐに冷凍庫や冷蔵庫に入れる

◆家庭での保存

- 肉や魚介類などは、汁が出ないように袋に入れて冷凍庫や冷蔵庫へ
- 冷蔵庫の温度は10℃以下、冷凍庫はマイナス15℃以下に設定する

◆下準備

- 手はせっけんをよく洗う
- 包丁とまな板は、肉用・魚用・野菜用に分ける
- 包丁・まな板・布巾・スポンジなどの調理器具は、使う前後に洗剤でよく洗い、熱湯で消毒する
- 肉や魚を切った後の包丁・まな板は、果物や野菜など生のまま食べる食品や、調理後の食品には使わない

◆調理

- 食中毒菌の多くは十分な加熱で死滅するので、中心部まで確実に火を通す
- ハンバーグや卵焼きを加熱するときにはフタをする

食品衛生夏期対策を実施します!

保健所では夏期における食中毒の発生を未然に防止し、食品等の衛生的な取り扱い、添加物の適正使用や適正表示の徹底のために「食品衛生夏期対策事業」を6～8月に実施します。

国民健康保険・後期高齢者医療制度に加入している方へ 夏季保養施設の申し込みを受け付けます

問い合わせは、国保年金課管理係へ。

◆ 利用できる方 杉並区の国民健康保険または後期高齢者医療制度に加入している方(27年3月分までの保険料に未納のない方に限ります)

◆ 開設期間 7月18日(土)～8月23日(日)の宿泊

◆ 施設・利用料金 左表のとおり

◆ 申し込み方法 往復ハガキの往信用の裏面に必要事項(右下記入例参照)を、返信用の表面に代表者の宛名を書いて、6月16日(必着)までに区国保年金課管理係へ

※申し込みは、1世帯1枚に限ります。
◆ 抽選方法など 6月17日(水)午

往復ハガキ(往信用裏面)記入例

①代表者の住所・氏名・日中連絡のつく電話番号・保険証記号番号または被保険者番号
②希望する「施設・宿泊日・泊数(2泊まで)・人数(2名以上、定員まで。乳幼児も人数に含む)」を第3希望まで

施設名	利用料金(1泊2食)				定員	室数
	大人	小人	乳幼児	食事不要の乳幼児(布団が必要な場合)		
旅館立花(熱海)※1・4	7560円	5292円	4歳～未就学児=3780円 3歳以下=無料(2160円)		5	1
いなとり荘(稲取)※2	8640円	6048円	3歳～未就学児=4320円 2歳以下=無料(2160円)		5	1
ホテル天坊(伊香保)※1	7560円	5292円	4歳～未就学児=3780円 3歳以下=無料(2160円)		6	1
湯けむりの里柏屋(川治)※2	7560円	5400円	3歳～未就学児=4320円 2歳以下=無料(2160円)		5	1
ホテル春日居(石和)※1	8640円	5400円	4歳～未就学児=3240円 3歳以下=無料(2160円)		5	1
ホテル河鹿荘(箱根)	8640円	6048円	4320円	無料(3240円)	5	2
湯回廊菊屋(修善寺)※3	8640円	5400円	3780円	1080円(3240円)	5	2

大人=中学生以上、小人=小学生、乳幼児=就学前のお子さん。利用料金のほかに入湯税がかかります。

※1. 旅館立花、ホテル天坊とホテル春日居は、4歳以上は、食事、布団の有無にかかわらず乳幼児欄の料金がかかります、3歳以下は、食事不要の乳幼児欄の料金がかかります。

※2. いなとり荘と湯けむりの里柏屋は、3歳以上は、食事、布団の有無にかかわらず乳幼児欄の料金がかかります、2歳以下は、食事不要の乳幼児欄の料金がかかります。

※3. 湯回廊菊屋は、乳幼児で食事、布団が必要な場合でも料金がかかります。

※4. 旅館立花の駐車場代は有料となります。車1台につき1泊1000円がかかります。

人権相談特設相談所を開設します

—問い合わせは、区政相談課へ。

6月1日の「人権擁護委員の日」を記念して、全国一斉に人権相談特設相談所を開設します。杉並区での開設は以下のとおりです。人権問題でお困りの方は、ぜひご相談ください。また、定例の人権相談を毎月第3金曜日の午後1時～4時(受け付けは3時まで)に行っています。

【日時】6月1日(月)午後1時～4時(受け付けは3時まで)
【場所】相談室(区役所西棟2階) 【費用】無料
【申し込み】当日、直接会場へ

献血&骨髄バンクドナー登録会

献血には200ml献血と400ml献血があります。200ml献血は16～64歳まで、400ml献血は18～64歳までの方ができます。60歳を過ぎて献血の経験がある方は、69歳までご協力いただけます。

あわせて骨髄バンクドナー登録会も実施します。18～54歳の健康な方であれば登録できます。皆様のご協力をお願いします。

なお、条件により、お受けできない場合がありますので、あらかじめご了承ください。

【日にち】5月29日(金)
【受付時間】午前10時～正午、午後1時30分～4時
【場所】区役所1階ロビー
【問い合わせ】杉並保健所健康推進課 ☎3391-1355

異業種交流会 in すぎなみ

参加事業者募集

杉並区内外のさまざまな業種の事業者が、ビジネスの情報交換や人脈作りを行う「異業種交流会inすぎなみ」を開催します。ビジネスチャンスの拡大に、ぜひお役立てください。

—問い合わせは、産業振興センター中小企業支援係 ☎5347-9077へ。



時 8月27日(木)午後2時～5時 場 杉並公会堂(上荻1-23-15) 区区内または近隣の事業者(個人事業を含む) 定員 50社(1社2名まで。申込順) 費用 無料(申込書(区ホームページから取り出せます)を、6月26日(必着)までに産業振興センター中小企業支援係(〒167-0043上荻1-2-1インテグラルタワー2階 ☎3392-7052)へ郵送またはファクス

◆スケジュール

▷第1部=「グループミーティング」

コーディネーターの進行で、数人程度のグループを作り、自己紹介、製品・商品・サービスの紹介を行います。

▷第2部=「自由交流会」

自由に名刺交換、情報交換、商談を行っていただきます。コーディネーターが交流をサポートします。

◆その他

- 会社案内、製品・商品サンプル等を展示するスペースを設けます
- 参加事業所の資料を事前に配布します



毎月21日号は、「すぎなみ学倶楽部」からちょっといい話をお届けします。

「おこさん」と呼ばれた蚕

すぎなみ学倶楽部HPへ



昨年、「富岡製糸場と絹産業遺産群」が世界文化遺産に登録されました。かつて杉並にも農林水産省蚕糸試験場があったことをご存じですか。東高円寺駅近くの「蚕糸の森公園」がその跡地です。現在の公園入り口の門と管理事務所の建物は当時のものを補修して利用しています。

明治時代、養蚕は農家の収入源の一つで、蚕を「おこさん」と呼んで大切に育てたそうです。当時の井荻村は、豊多摩郡（現在の杉並区・中野区・渋谷区・新宿区の一部）の中で一番盛況の養蚕村であったという記録もあります。東高円寺に蚕糸



ウェブサイトもあるよ!

すぎなみ学

検索

試験場が建てられたのは明治45年、蚕種（蚕の卵）の製造と品種改良を目的とした国の重要施設でした。試験場では品種改良優先で研究が進められた中、「蚕が病気になるたら、繭を作らず大損失」と蚕の病理

研究が強化されました。また、100万頭の蚕を用いて蚕の脳がホルモンを分泌することを発見した貴重な研究もありました。

昭和55年に蚕糸試験場は茨城県つくば市に移転しましたが、杉並の養蚕は現代にも受け継がれています。区内では、小学3年

生が蚕を育てて観察し、繭から糸を作る授業をしています。また、郷土博物館では、1月に親子参加の「まゆだんごづくり」を開催しています。まゆだんごは、小正月（旧暦1月15日）に稲の豊作を願う米粉で作るだんごのことですが、杉並の養蚕農家ではだんごを繭の形に似せた楕円形にし、蚕が質の良い繭をたくさん作るように祈っていたそうです。

「すぎなみ学倶楽部」では「【証言集】杉並の養蚕と蚕糸試験場」で詳しく紹介しています。（館）

すぎなみ学倶楽部ホームページ▷歴史▷【証言集】杉並の養蚕と蚕糸試験場

〒産業振興センター観光係 ☎5347-9184



すぎなみ地域コム 検索



http://www.sugi-chiiki.com/

●今週のイベント情報やNPO・地域活動の情報が満載
地域活動のためのポータルサイトで、区内のNPO法人、町会・自治会などさまざまな団体のイベント・地域活動の情報をインターネットで見ることができます。

●団体の活動をWebで簡単にPR!

団体のホームページを無料で作成できます。すぎなみ地域コムトップページから申し込んでください。団体向けの登録説明会（毎月）、ページ作りのコツや写真加工などを学ぶ講座、団体同士の情報交換・交流などを開催しています。説明会等の詳細・申し込みは、すぎなみ協働プラザへ。

〒すぎなみ協働プラザ ☎3314-7260

団体紹介

西荻南きずなサロン 地域のおしゃべり場としてオープン中!

西荻南きずなサロンは、井戸端会議も大歓迎。おしゃべりを楽しんだり、休憩したり、ときどき季節のイベントも実施しています。

運営メンバーは地域の民生委員や町会の役員、地域の有志です。小さなお子さんから学生、お年寄りまで、ご家族、お一人、どなたでもお気軽にお立ち寄りください。毎月第3日曜日、西荻南区民集会所で地元情報満載のパネルを展示してお待ちしています。

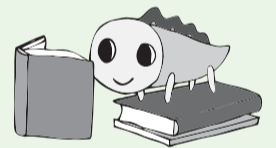
詳しい活動情報は、すぎなみ地域コムでご覧になれます。



6月は子ども読書月間です

区では、子どもたちと読書を結ぶきっかけとして6月を「子ども読書月間」としています。図書館では子どもたちのために、ここで紹介した行事以外にもさまざまな催しを行います。

——問い合わせは、各図書館へ。



〈子ども読書月間 図書館の行事予定〉 ※申し込み方法の記載がない行事は、当日、直接会場へ。

図書館	日時	内容・対象・定員・申し込み
中央（荻窪3-40-23 ☎3391-5754）	6月1日(月)～30日(火)	めーたくんぬりえ
永福（永福4-25-7 ☎3322-7141）	6月1日(月)～30日(火)	読書ビンゴでいろいろな本をよもう!
	6月13日(土) 午前11時～午後0時30分	Let's try! はじめてのよみきかせ 乳幼児の保護者（子ども同伴可）定20名 （申込順）申込5月22日から電話または直接、同図書館へ
柿木（上井草1-6-13 ☎3394-3801）	6月6日(土) 午後2時	すぎなみ昔話紙芝居一座「すかい」 公演
高円寺（高円寺南2-36-25 ☎3316-2421）	6月2日(火)～30日(火)	児童リサイクル本を差し上げます
	6月13日(土) 午後2時～3時	茜舎による人形劇 乳幼児～小学生
宮前（宮前5-5-27 ☎3333-5166）	6月1日(月)～30日(火)	児童リサイクル本を差し上げます
	6月21日(日) 午後2時～3時	こども読書月間スペシャルおはなし会
成田（成田東3-28-5 ☎3317-0341）	6月28日(日) 午後2時30分～3時	劇団どろんご座のわくわく紙芝居劇場 乳幼児～小学生とその保護者
西荻（西荻北2-33-9 ☎3301-1670）	6月5日(金)～17日(水)	児童リサイクル本を差し上げます
	6月5日(金)～21日(日)	かがくの世界にふれよう!!～雑誌「かがくのとも」「たかさんのふしぎ」のバックナンバー展示
	6月13日(土) 午後2時～3時	おやこじてんしゃ勉強会&お話会 乳小学生以下の子どもとその親 定30組（先着順）

図書館	日時	内容・対象・定員・申し込み
阿佐谷（阿佐谷北3-36-14 ☎5373-1811）	6月7日(日) 午前11時～11時40分	あつまれ!楽しいおはなし会～人形劇もあるよ▷出演=ルピナス絵本の会 乳幼児～小学生とその保護者
	6月14日(日) 午前11時～11時40分	おはなし〇〇を使って!▷出演=おはなしREGALO 乳幼児～小学生とその保護者
	6月20日(土) 午前11時～11時30分	うたってあそぼ!あかちゃん大集合▷出演=絵本+ELCAS 0～2歳の乳児とその保護者
	6月28日(日) 午前11時～11時30分	劇団どろんご座のわくわく紙芝居劇場 乳幼児～小学生とその保護者
南荻窪（南荻窪1-10-2 ☎3335-7377）	6月14日(日) ①午前9時30分～10時30分 ②11時～正午	親子でつくろう!バルーンアート 南荻窪高 乳幼児とその保護者 定各回15組30名（申込順）申込5月25日から電話または直接、同図書館へ
下井草（下井草3-26-5 ☎3396-7999）	6月20日(土)～26日(金)	児童リサイクル本を差し上げます
高井戸（高井戸東1-28-1 ☎3290-3456）	6月27日(土) 午後2時～3時	スペシャルおはなし会とストロー工作 乳幼児～小学生 定30名（申込順）申込5月22日から電話または直接、同図書館へ
	6月27日(土) 午後3時30分～4時	スペシャル子ども映画会「ミッキーマウス」 乳幼児～小学生
方南（方南1-51-2 ☎5355-7100）	6月13日(土) 午後3時	スペシャルおはなし会「絵本であそぼう!」 乳幼児～小学校低学年
今川（今川4-12-10 ☎3394-0431）	6月17日(水) 午後3時	工作会「くるりんたまご」 乳子どもと保護者（未就学児は保護者同伴）
	6月27日(土) 午前11時～正午	七夕工作会 乳子どもと保護者（未就学児は保護者同伴）

杉並ゆかりの文化人 アーカイブ映像集

残したい、珠玉の言葉。 未来へ伝えるメッセージ

区は、杉並にゆかりのある文化人・芸術家の活動の軌跡を、区の貴重な文化財産として記録・保存し、後世に伝えるための映像作品を制作しています。

——問い合わせは、文化・交流課文化振興担当へ。

Vol.3:「糸の旅をつづけて」



染織家・佐々木苑子さん

細糸を自然の草木で染め、布を織る佐々木さん。身近な鳥や草花を題材に、絵紺の技法で織りあげる独自の細織で、人間国宝に認定されました。

Vol.4:「生きる証と喜びを」



スペイン舞踊家・小松原庸子さん

踊り手として、演出家として、日本のフラメンコの歴史を常にリード。高円寺の舞踊団から創られる作品は世界的に高く評価されています。

Vol.5:「言葉を生きて」

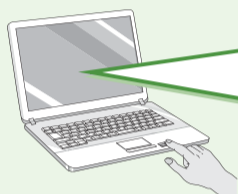


詩人・小説家 ねじめ正一さん

自らの少年時代を描いた「高円寺純情商店街」で直木賞を受賞したねじめさん。阿佐ヶ谷で民芸店を営みながら、創作や詩の朗読を行っています。

視聴方法

パソコンで



区ホームページからバナー(上図)をクリックしてください

DVDで



各図書館、
文化・交流課(区役所西棟7階)
で貸し出ししています



Vol.1:「青を探して」佐野ぬいさん(洋画家)、
Vol.2:「心を彫る」橋本堅太郎さん(木彫家)も
ご覧ください

区の交流自治体 からのお知らせ

申し込み 当日、直接会場へ
問い合わせ 文化・交流課交流推進担当

山梨県忍野村 富士山写真展

山梨県忍野村で毎年開催している「富士忍野グランプリフォトコンテスト」の入賞作品を展示します。コンテストのテーマである「忍野村からの四季折々の富士山」をぜひご覧ください。

時 5月25日(月)～29日(金)午前9時～午後5時(29日は3時まで) 場 区役所2階区民ギャラリー



▲富士山フォト

福島県北塩原村 初夏の北塩原村観光物産展

初夏の味覚アスパラなど産地直送の安全・安心な新鮮野菜をはじめ、温泉を煮詰めて作った「山塩」や「花豆」等の特産品を販売します。

時 5月26日(火)・27日(水)午前10時～午後3時(売り切れ次第終了) 場 区役所中杉通り側入り口前 買い物袋持参



▲26年度の様子

新潟県小千谷市 「のもの」マルシェ

JR阿佐ヶ谷駅「のもの」マルシェに出展します。「のもの」は、作り手である生産者が商品と地域の魅力を伝えるショップです。

笹団子や小千谷そば(へぎそば)、魚沼産コシヒカリ米などの特産品をはじめ、小千谷産新鮮野菜や地酒など多数の地産品を販売します。

時 6月2日(火)～4日(木)午前10時～午後6時(4日は4時まで) 場 JR阿佐ヶ谷駅改札外



▲区役所での物産展の様子

北海道名寄市 なよろアスパラまつり

◇物産展

名寄特産の「高級グリーンアスパラ」や特産のはくちょうもちを使った「大福」など、北海道の大地の恵みを数量限定で販売します。名寄は日本国内有数のアスパラの生産地です。その冷涼な気候の中で育ったアスパラは、大変甘くやわらかな味わいで定評があります。都内では味わえないおいしさをぜひご家庭で味わってください。

時 6月3日(水)～5日(金)午前10時～午後2時(5日は1時まで。売り切れ次第終了) 場 区役所中杉通り側入り口前 買い物袋持参

◇写真展

北海道北部に位置する名寄市。その四季折々の風景と名寄市の夏の風物詩ひまわりを展示します。

時 6月3日(水)・4日(木)午前8時30分～午後5時 場 区役所1階ロビー



▲高級グリーンアスパラ

移動天文台車と プラネタリウムがやってくる

区の交流自治体・北海道名寄市から、口径40cmの望遠鏡を装備した移動天文台車「ポラリスII」が来訪します。「ポラリスII」で観望会を実施するとともに、移動式プラネタリウムの上映も行います。



▲ポラリスII

時・場・内・定 下表のとおり 区内在住・在勤・在学の方 無料申込 当日、直接会場へ(先着順) 社会教育センター ☎3317-6621(当日は☎090-2520-4957)

日にち	時間・内容	場所・定員
6月5日(金)	観望会 午後7時～8時30分	井草森公園 (井草4-12-1) 定150名
6日(土)	観望会& プラネタリウム上映 ①午後2時30分～4時30分	桃井第三小学校 (西荻北2-10-7) 定各回100名
7日(日)	②7時～8時30分	中央図書館 (荻窪3-40-23) 定各回60名

※いずれも、開始30分前から整理券配布。午後7時～8時30分の観望会は小学生以下保護者同伴。車での来場はご遠慮ください。雨天・曇天の場合、観望会を中止し、6日・7日はプラネタリウムを午後2時30分・3時30分・7時・8時に上映。

ネパール大使館へ 見舞金を届けました

5月7日(木)、区はネパール大使館へ大地震の見舞金として100万円を届けました。区内には、日本で唯一のネパール人学校があり、多くのネパール人が暮らしています。また、ネパール国内では、この震災によって甚大な被害を受け、現在も支援が必要な状況にあります。

また、区役所および各地域区民センターに日本赤十字社の救援金箱を設置し、募金活動を行っています。皆様のご協力をお願いします。

区総務課、広報課

◆◆◆ 就労相談受付中 ◆◆◆

◇就労支援センター

荻窪5-15-13あんさんぶる荻窪4階
▷開館時間=午前9時～午後5時(土・日曜日、祝日を除く)

●若者就労支援コーナー

失業中の方、アルバイトから正社員を目指す方など、相談者の状況に応じた就労準備相談をキャリアカウンセラーが行います。

●時・内・外 午前10時～午後4時終了(予約制)。水曜日のみ午前10時～午後8時終了(午後6時～8時の相談予約は、前日正午まで)
▷①就労準備相談(34歳以下)=月～金曜日
②一般就労準備相談(35歳以上)=火曜日③

臨床心理士による心としごとの相談=第2・4月曜日(無料申込)・☎電話で、若者就労支援コーナー☎3398-1136へ

●ハローワークコーナー

職業相談と職業紹介を行います。
☎無料申込開館時間内に、直接ハローワークコーナーへ☎ハローワークコーナー☎3398-8619

●ジョブトレーニングコーナー

生活習慣改善に向けた社会適応力訓練や区内企業等での就労準備訓練を実施しています。
☎原則39歳以下の方☎無料申込・☎電話で、ジョブトレーニングコーナー☎6383-6500へ

◇シニアの就労・創業・地域活動の個別相談

時6月6日(出)午前9時～午後5時(1人45分)場ゆうゆう高円寺南館(高円寺南4-44-11)
師キャリアカウンセラー・中村康雄ほか☎区内在住・在勤でおおむね55歳以上の方☎無料申込・☎電話で、ゆうゆう高円寺南館☎5378-8179へ他求人募集についてもご相談ください

◇区内在住・在勤・在学の方向け就労相談

時毎週月曜日(祝日、年末年始を除く)午前10時と11時から1人50分場西荻図書館師キャリアカウンセラー・藤井毅弘ほか☎無料申込・☎電話または直接、前日までに西荻図書館(西荻北2-33-9 ☎3301-1670)へ他手書きの履歴書を持参

※以下、具体的な仕事のあっせんは行いません。

◇シルバー人材センター高井戸分室個別就労相談

時6月2日(火)・9日(火)・16日(火)・23日(火)午後1時～4時場高井戸地域区民センター(高井戸東3-7-5)☎区内在住の60歳以上で臨時的・短期的な仕事を希望の方に、センターでの働き方(仕事と入会)を案内します☎無料申込当日、直接会場へ☎杉並区シルバー人材センター☎3317-2217

◇障害者のための就労相談

時月～金曜日(祝日を除く)午前9時～午後5時場ワークサポート杉並(高井戸東4-10-26)☎区内在住で障害のある方(障害の種類は問いません)とその家族☎無料申込・☎電話で、ワークサポート杉並(杉並区障害者雇用支援事業団)☎5346-3250へ

区民の声から

区民の皆さんからいただいた声と、それに対する区からの回答の一部を掲載します。問い合わせは、区政相談課へ。

◇区ホームページについて

区ホームページに「お問い合わせ・ご意見など」がありますが、直接、業務を担当する部署へのEメールでの問い合わせ先の記事がありません。Eメールでの問い合わせができるようにしてください。

◇回答

現在、区ホームページでは、各部署へのEメールでの「お問い合わせ」機能は提供していません。また、「区政に対するご意見・ご要望」は関係部署が多岐にわたる場合もあるため、区政相談課で受け付けし、内容を確認した上で、関連する部署に対応を依頼しています。しかし、利用者の方々の利便性の向上を含め、現在、より使いやすい区ホームページの再構築を目指して、仕様の

検討を進めています。その中で、「お問い合わせ」機能については、通信を暗号化し、各ページに情報セキュリティ向上、安全な「お問い合わせフォーム」を用意することを予定しています。(担当課=広報課・区政相談課)

区政への主なご意見・ご要望と区からの回答の概要は、区ホームページ「ご意見・ご要望」↓「主な意見と回答」でご覧いただけます。

杉並区就労支援センター

すぎJOBだより

◇就職・進路決定者 300名以上!!

開設してから3月末までに、774名の方が就労準備相談に訪れました。キャリアカウンセラーが、相談者に寄り添いながら就労準備相談を行っています。その結果、305名の就職・進路が決まりました。

◇就職決定者の声 20代女性

すぎJOBでの相談を通じて、自分の考え方の癖に気づき、気持ちの切り替えを意識して取り組むよう心掛けました。そして、「どんな仕事がしたいか」や「家庭を持った自分の働き方」を考え、それに基づいて求職活動をするようにしました。

良い結果が得られず落ち込むこともありましたが、「気持ちの切り替え」を意識し、次に向かうことができました。じっくりと「働くこと」や「自分」と向き合って就労準備や求職活動をするとうれしいと思います。

☎若者就労支援コーナー(荻窪5-15-13あんさんぶる荻窪4階☎3398-1136)

7月の休日パパママ学級

時7月11日(出)午前・午後、26日(日)午前・午後/各日半日コース※午前=9時30分～午後0時30分、午後=1時30分～4時30分場杉並保健所3階(荻窪5-20-1)☎もく浴実習、パパの妊婦体験、お産に向けた話など師助産師ほか☎区内在住で開催日現在妊娠24週以上37週未満の初産のカップル☎各回24組☎無料☎①結果は6月24日ごろに通知②応募者多数の場合は出産予定日などで調整

【申し込み】往復ハガキ=往復ハガキに2人の氏名(フリガナ)・住所・電話番号・Eメールアドレス・出産予定日・希望日と午前または午後(第3希望まで)を書いて、6月15日(必着)までに誕生学協会杉並区休日パパママ学級担当(〒151-0062渋谷区元代々木町10-10第6まつしまビル2階)へ▷インターネット=杉並区休日パパママ学級・休日母親学級☎http://tanjo.org/sugi-pa-pamama/【問い合わせ】同担当☎5738-5761

※保健センターでは平日にパパママ学級と母親学級を開催しています。下表「6月の各種健康相談」をご覧ください。

急病診療と医療情報案内

まず、電話で確認!保険証・医療証を忘れずに

小児科・内科・外科・耳鼻咽喉科・歯科

☎3391-1599 休日等夜間急病診療所
受付は終了30分前まで(荻窪5-20-1杉並保健所内)

【小児科】平日:午後7時30分～10時30分

【内科・小児科・外科・耳鼻咽喉科】

土曜日:午後5時～10時 日曜・祝日:午前9時～午後10時

☎3398-5666 歯科保健医療センター
(荻窪5-20-1杉並保健所内)

【歯科】日曜・祝日:午前9時～午後5時(受付は4時まで)

その他の医療機関案内、急病対応の説明

☎#7399 杉並区急病医療情報センター
ナミキウキウ(または☎5347-2252)

土・日曜日と祝日は24時間、平日は午後8時～翌日午前9時

☎5272-0303 東京都医療機関案内(ひまわり)
コンピューターによる自動応答サービス。毎日24時間対応。

◆6月の各種健康相談 ◆ 申し込みは、各保健センターへ。

保健センター名	子育て相談・交流 …直接会場へ	母親学級 (予約制)	平日パパ・ママ 学級(予約制)	離乳食講習会 …直接会場へ	乳幼児歯科 相談(予約制)	歯みがきデビュー 教室(予約制)	栄養・食生活 相談(予約制)	ものわすれ 相談(予約制)	心の健康相談 (予約制)
荻窪 (荻窪5-20-1) ☎3391-0015	18日(木) 午前9時15分～ 10時15分	3日(水) 10日(水) 17日(水)	6月は ありません	2日(火)午前10時30分 24日(水)午後1時30分 ★5月25日から電話で申 し込み(30名.申込順)	午前 12日(金) 26日(金) 午後 11日(木)	6月は ありません	12日(金) 午前9時～ 10時30分	22日(月) 午後1時30分	10日(水)・18日(木) 午後1時30分
高井戸 (高井戸東3-20-3) ☎3334-4304	8日(月) 午前9時15分～ 10時	3日(水) 10日(水) 17日(水)	16日(火) 午後1時30分 ～4時	17日(水) 午前10時30分～ 午後0時30分	午前 8日(月) 22日(月) 午後 5日(金)	19日(金) 午後1時15分 午後1時50分 午後2時25分	11日(木) 午前9時～ 10時30分	2日(火) 午後1時30分	16日(火)午後1時30分 22日(月)午前9時30分 30日(火)午後2時
高円寺 (高円寺南3-24-15) ☎3311-0116	25日(木) 午前9時30分～ 10時15分	5日(金) 12日(金) 19日(金)	15日(月) 午後1時30分 ～4時	1日(月) 午後1時30分～ 3時30分	午前 2日(火) 16日(火) 午後 4日(木)	6月は ありません	2日(火) 午前9時～ 10時30分	26日(金) 午前9時30分	5日(金) 午後2時 11日(木) 午後1時30分
上井草 (上井草3-8-19) ☎3394-1212	24日(水) 午前9時～10時	6月は ありません	6月は ありません	23日(火) 午前10時30分～ 午後0時30分	午前 24日(水) 午後 10日(水)	9日(火) 午前9時 午前9時35分 午前10時10分		8日(月) 午前9時30分	16日(火) 午後1時30分
和泉 (和泉4-50-6) ☎3313-9331	19日(金) 午前9時15分～ 10時15分	6月は ありません	3日(水) 午後1時30分 ～4時	18日(木) 午後1時30分～ 3時30分	午前 11日(木) 午後 24日(水)	6月は ありません		18日(木) 午後1時45分	2日(火) 午後1時30分

※1. 杉並区に転入し、妊婦・乳幼児健診受診票、予防接種受診票が必要な方は、各保健センターまたは子育て支援課母子保健係(区役所東棟3階)へ。
2. ベビーカー等の盗難が発生しています。会場は狭いためベビーカーで回ることができません。チェーン錠をつけるなど各自でご注意ください。

歯の健康相談

6月は
ありません

(阿佐谷南3-34-13 ☎3339-0391)へ

ここから プラス10 (テン) 運動教室

普段から体を動かすことで、糖尿病、心臓病、脳卒中、がん、ロコモティブシンドローム、うつ、認知症などのリスクを下げるができます。今日から毎日プラス10分体を動かしませんか。

時・場・師下記のとおり(全4回要出席(運動教室いずれか3回+講演会)) 区内在住・在勤の30~64歳で、医師から運動を制限されていない方定各20名(申込順) 費無料(申込) 問電話で、6月5日までに杉並保健所健康推進課 ☎3391-1355へ他運動教室の申し込みは1人1教室。26年度に同じ種目の教室に参加した方は、参加不可

- 運動教室**
 - 筋力トレーニング

時 6月21日(日)、7月5日(日)・12日(日)午前8時~10時 場 ティップネス下井草(下井草2-40-17)
 - 筋力トレーニング

時 7月11日(土)・18日(土)・25日(土)午前8時15分~10時 場 ヴィムスポーツアベニュー(宮前2-10-4)
 - 水中運動教室

時 6月27日(土)、7月4日(土)・11日(土)午前9時~11時 場 ナフウエルネスクラブ(高井戸西2-3-45)
- 講演会**
 - 運動する人の栄養学

時 7月26日(日)午前10時~正午 場 杉並保健所地下講堂(荻窪5-20-1) 師 栄養士・大島夕佳

SPORTS スポーツのある暮らし 健康の第一歩

- 競技大会**
 - 区民体育祭
 - ◇ユニカール

時 6月28日(日)午後1時~5時 場 荻窪体育館(荻窪3-47-2) 区内在住・在勤・在学で小学3年生以上の方定96名(申込順) 費30円(保険料) (申込)ハガキまたはファクスに個人の方は住所・氏名(フリガナ)・電話番号を、団体の方はチーム名と連絡責任者の氏名(フリガナ)・住所・電話番号を書いて、6月14日(必着)までに区ユニカール協会・高橋悦子(〒166-0013堀ノ内3-1-19) ☎3313-1955へ 問 高橋 ☎3313-1955(他)運動できる服装で、上履き持参
 - ◇軟式野球(社会人の部)

時 7月5日~11日の日曜日・祝日、午前9時~午後5時 場 上井草スポーツセンター(上井草3-34-1) ほか内種目=連盟加盟1~4部、一般、シニア区内在住・在勤・在学の16歳以上で編成されたチーム(10~20名) 定40チーム(申込順) 費1チーム1万円(申込) 問電話で、6月13日までに区軟式野球連盟・遠藤 ☎090-3910-7416(午後1時~6時)、☎5373-1668(午後6時~11時)へ
 - 区ゴルフ連盟・チャリティーゴルフ大会

時 7月13日(月)午前8時(区後援) 場 小金井カントリー倶楽部(小平市御幸町331) 内18ホールストロークプレー区内在住・在勤・在学の方とその同伴者定100名(申込順) 費プレー費2万5392円(別途参加費5000円)(申込)往復ハガキまたはファクス(11面記入例参照)に性別・生年月日・HC・交通手段も書いて、6月20日(必着)までに区ゴルフ連盟事務局(〒166-0001阿佐谷北2-33-2) ☎3339-4545へ 問 同事務局 ☎3339-8226
- スポーツ教室**
 - インディアカ審判講習会

時 6月6日(土)午後1時~5時(区後援)

- 荻窪体育館(荻窪3-47-2) 区内在住・在勤・在学の方定60名(先着順) 費300円(申込)当日、直接会場へ 問 区インディアカ協会事務局・小林 ☎080-5409-7070(午後5時~10時) (他)運動できる服装、上履き持参
- 大宮前体育館の教室
 - ◇POMBA

オリジナルの音楽とダンスで、体幹・股関節を動かし、下半身のポディーラインを整えます。
時 5月30日~7月25日の毎週土曜日、午後1時10分~1時55分(6月13日、7月11日を除く) 定各回20名(先着順) 費各回400円(申込)当日、直接会場へ
 - ◇オリジナルケア

血行を改善し、肩・腰・膝などの不調を予防・改善します。
時 6月4日(木)・11日(木)・18日(木)午前10時5分~10時50分(計3回) 定15名(申込順) 費2400円(申込)電話または直接、同体育館へ — (いずれも) —
場・問 大宮前体育館(南荻窪2-1-1) ☎3334-4618 区16歳以上の方
- 荻窪体育館の教室
 - ◇小学生集まれ!ソフトバレー

アドバイザーや友達と遊びましょう。
時 6月7日(日)午前9時~11時 場 区ソフトバレーボール連盟区内在住・在学の小学生定15名(先着順) 費100円(申込)当日、直接会場へ(他)体育館履き持参
 - ◇気軽にフィットネス~ジャイロキネシス

ニューヨーク生まれのトータルポディーワークでリフレッシュしましょう。
時 6月7日~28日の毎週日曜日、午後1時~2時30分 場 山中朗子区内在住・在勤・在学で16歳以上の方定各20名(申込順) 費各500円(申込)各開催日の6日前から電話で、同体育館へ — (いずれも) —
場・問 荻窪体育館(荻窪3-47-2) ☎3320-3381
 - 杉小温水プールの教室
 - ◇個人向け泳法ワンポイントレッスン

1人5分間。マンツーマンで教えます。

SUGINAMI CITY & Japan Phil. 杉並区・日本フィル友好提携事業 日本フィル公開リハーサル

時 6月5日(金)午後1時 場 杉並公会堂(上荻1-23-15) 内出演=アレクサンドル・ラザレフ(日本フィル首席指揮者。右写真)、日本フィルハーモニー交響楽団(管弦楽)▷曲目=ショスタコービッチ「組曲『馬あぶ』」(予定) 対小学生以上の方定600名(先着順) 費無料(申込)当日、直接会場へ 問 文化・交流課(他)開演後は入場できません



©三浦興一

すぎなみスポーツアカデミー公開講座 ~ゴキゲンな伝わる!~

「スラムダンク勝利学」の著者である辻秀一氏を招き、力を伸ばす指導者の在り方を学びます。地域におけるスポーツ団体・サークル・部活などの指導者や、これから指導者になろうと考えている方のための講習会です。
時 6月20日(土)午前9時~11時 場 阿佐谷地域区民センター(阿佐谷南1-47-17) 師 スポーツドクター・辻秀一(右写真) 対区内在住・在勤・在学で18歳以上の方定40名(申込順) 費500円(申込)電話またはファクス(11面記入例参照)にスポーツの指導者は種目と対象者も書いて、6月4日までに杉並区スポーツ振興財団 ☎5305-6161 FAX5305-6162 へ 問 同財団



害のある方とその家族・支援者定18名(抽選) 費無料(申込)往復ハガキ(11面記入例参照)に障害の状況、在勤・在学の方は勤務先または学校名、手話通訳を希望の方はその旨も書いて、5月31日(必着)までに杉並障害者福祉会館運営協議会事務局(〒168-0072高井戸東4-10-5)へ 問 同事務局 ☎3332-6121 FAX3335-3581

- その他**
 - 埼玉西武ライオンズ「西武沿線感謝デー」
 - ①東京ヤクルトスワローズ戦が特別価格(通常3000円→1400円)で購入可能!

時 6月13日(土)午後2時~14日(日)午後1時 場 区内在住・在勤・在学の方 費各1400円(内野指定席B) (申込)区内在住・在勤・在学が分かるもの(免許証、保険証、学生証など)を提示の上、購入店舗・窓口の専用申込書でチケットを購入(1人1回の提示で6枚まで購入可)▷販売窓口=西武プリンスドーム、ライオンズストア各店、ちけっとぽーと(新宿等) 問 杉並区スポーツ振興財団 ☎5305-6161 または 埼玉西武ライオンズインフォメーションセンター ☎0570-01-1950 (他)当日は混雑が予想されます(当日券は試合開始3時間前から発売。内野指定席Bが満席となった場合、内野指定席Cに変更になる場合あり)
 - ②区民限定イベント「練習見学会」

試合前に行われる埼玉西武ライオンズ選手の迫力ある打撃練習などを間近で見られる練習見学会に参加しよう!
時 6月14日(日)午前10時~10時30分 場 区内在住・在勤・在学で①の試合を観戦する方定50名(抽選) 費1400円(チケット代。各自①のチケットをお買い求めください) (申込)往復ハガキ(11面記入例参照)に参加者(1枚4名まで)の氏名も書いて、5月29日(必着)までに杉並区スポーツ振興財団(〒166-0004阿佐谷南1-14-2) みなみ阿佐ヶ谷ビル8階)へ 問 同財団 ☎5305-6161 — (いずれも) —
場 西武プリンスドーム(埼玉県所沢市上山口2135)



©SEIBU Lions

ハガキ・ファクス・Eメール 申し込み記入例

(1) 行事名・教室名
(2) 郵便番号・住所
(3) 氏名(フリガナ)
(4) 年齢
(5) 電話番号

1人1枚

※往復ハガキの場合は返信用の宛先も記入。
託児のある行事は託児希望の有無、お子さんの氏名と年齢も記入。

催し EVENT

■杉並アニメーションミュージアム企画展「アクエリオン展 Part1 10周年の軌跡」
「創聖のアクエリオン」の放送10周年を記念し、「アクエリオンEVOL」と「アクエリオンロゴス」を含めた、貴重なアニメ資料などでアクエリオンシリーズを紹介します。
時 5月27日(水)～6月19日(金)午前10時～午後6時(入館は5時30分まで。月曜日休館) 場 杉並アニメーションミュージアム(上荻3-29-5) 費 無料(申込)当日、直接会場へ 同ミュージアム ☎3396-1510 他 詳細は同ミュージアム <http://sam.or.jp/> 参照



©2004 K.S/A
©K.S/AE
©2015 K.S/AL

■高次脳機能障害者の家族交流会
高次脳機能障害はなかなか理解されにくい障害です。そのため、当事者だけではなく、家族も孤立しがちです。同じ家族同士で交流してみませんか。
時 6月20日(土)午後1時30分～3時30分 場 杉並保健所地下講堂(荻窪5-20-1) 対象 区内在住・在勤で高次脳機能障害者の家族 費 無料(申込)・ 同電話またはファクス(記入例参照)で、6月17日までに障害者生活支援課地域生活支援担当 ☎3332-1817 FAX3332-1826 へ 他 当事者の方は別室でゲームをしながら過ごせます▷協力=杉並高次脳機能障害者家族会クローバー

大田黒公園

◇緑の相談会
より自然に親しんでもらうため、樹木、草花や造園に関する質問や悩みの相談を受け付けます。
時 5月30日(土)午前10時～正午、午後1時～4時 対象 6歳以上の方(小学生以下は保護者同伴) 費 無料(申込)当日、直接会場へ

◇古布を使った小物づくり講習会～「うさぎ」の作成
時 6月14日(日)午前9時15分～午後0時30分 定員20名(抽選) 費 1000円(申込)往復ハガキ(記入例参照)で、5月31日(必着)までに同公園管理事務所へ 他 針、待ち針、はさみ、ピンセット、絹糸(白・赤)持参
—— (いずれも) ——
場・ 同大田黒公園 (〒167-0051荻窪3-33-12) ☎3398-5814)

中央図書館

◇タイムトラベル! アンネ・フランク～わたしが今、大切にしたいこと
臨場感のある映像でアンネの隠れ家探検をしたり、クイズに答えたりしながら、「アンネの日記」に込められた思いを考えるワークショップです。
時 6月6日(土)午後2時～4時 同NPO法人ホロコースト教育資料センター・Kokoro 対象 小学生以上の方 定員40名(先着順) (申込)当日、直接会場へ 他 5月14日(木)～6月7日(日)に「アンネ・フランクと希望のバラ」パネル展示開催(5月21日、6月4日は休館)

◇こども人形劇
人形劇団ブークによる「てぶくろ」「いっぽんばしわたる」を上演します。
時 6月27日(土)①午前10時30分②午後1時30分(各回45分) 対象 3歳以上のお子さんとその保護者 定員各回80名(抽選) (申込)往復ハガキ(記入例参照)。家族は1枚に①②の希望、参加者全員の氏名・年齢も書いて、6月2日(必着)までに同図書館へ
—— (いずれも) ——
場・ 同中央図書館 (〒167-0051荻窪3-40-23) ☎3391-5754) 費 無料

高井戸図書館

◇三遊亭鳳志独演会
日本の伝統芸能の奥深さ、話芸の素晴らしさをご堪能ください。
時 6月21日(日)午後2時～3時 内容 出演=三遊亭鳳志 定員40名(申込順)

◇古文書を読んでみよう(初級編)
古文書という切り口から歴史をのぞいてみませんか。授業で習ったものとは違う歴史が見えてきます。
時 6月28日(日)、7月5日(日)午後2時～3時(計2回) 対象 山本光正 対象 中学生以上の方 定員35名(申込順)
—— (いずれも) ——
場 高井戸図書館 費 無料(申込)・ 同 5月22日から電話または直接、高井戸図書館(高井戸東1-28-1) ☎3290-3456) へ

講演・講座

■家族介護教室
◇作業療法がもたらす効果、実践とは?
時 5月27日(水)午後1時30分～3時 場 ふれあいの家 家しもいぐさ正吉苑(下井草4-22-4) 講師 作業療法士・鈴木志乃 対象 区内在住・在勤の方 定員20名(申込順) 費 無料(申込)・ 同電話で、ふれあいの家しもいぐさ正吉苑 ☎3390-8074 へ

◇「成年後見制度の基礎知識」認知症になったら、財産はどう守る?
時 5月28日(木)午後1時30分～3時 場 シーダ・ウオーク(桃井3-4-9) 講師 桜丘法律事務所弁護士・獅子角允彬 対象 区内在住の方 定員30名(申込順) 費 無料(申込)・ 同電話で、ケア24上荻 ☎5303-6851 へ

◇知っておきたい介護保険と住まいの話～介護保険制度の改正のポイントと新しい住まいの形
時 6月2日(火)午後1時30分～3時 場 方南会館(和泉4-42-5) 講師 匠シニアサポート相談センターほか 対象 区内在住の方 定員50名(申込順) 費 無料(申込)・ 同電話で、ケア24方南 ☎5929-2751 へ

◇補聴器のことを学びませんか～自分の聞こえを知ることから始めましょう
時 6月5日(金)午後2時～3時30分 場 すぎなみ正吉苑(清水2-15-24) 講師 パナソニック補聴器・柳澤剛 対象 区内在住の方 定員20名(申込順) 費 無料(申込)・ 同電話で、ケア24清水 ☎5303-5823 へ

◇作業療法士に聞く家事のポイント～負担のかかる家事動作の姿勢に注意
時 6月18日(木)午前10時～正午 場 西荻地域区民センター(桃井4-3-2) 講師 杉並リハビリテーション病院作業療法士 対象 区内在住の高齢者、介護している家族 定員20名(申込順) 費 無料(申込)・ 同電話で、ケア24善福寺 ☎5311-1024 へ

■はじめてのタブレット型パソコン体験会
直接触って、基本操作を体験します。
時 6月6日(土)午後2時～3時30分 場 方南図書館 同ヴィアックスICT研究会 対象 中学生以上の方 定員12名(申込順) 費 無料(申込)・ 同 5月22日から電話または直接、方南図書館(方南1-51-2) ☎5355-7100) へ

■噛む噛むメニューでフェイスストレッチ
よく噛むことは口周りの筋力を鍛えることにつながり、加齢による頬のたるみを抑えられます。

時・内・師①6月1日(月)=噛む噛むメニューでフェイスストレッチ(管理栄養士・彦坂陽子)②8日(月)=来て・見て・やって～いろいろお口のチェック体験、歯医者さんから聞けるお得な健口情報(杉並区歯科医師会会員・貝塚嘉信) / いずれも、午前10時～正午。計2回 場 荻窪保健センター(荻窪5-20-1) 対象 区内在住・在勤の方 定員20名(申込順) 費 300円(申込)・ 同電話で、荻窪保健センター ☎3391-0015 へ

■産後ママのためのボディメンテナンス術
ママと赤ちゃんが一緒に楽しむ心と体のリフレッシュ講座です。
時・内・師 6月3日(水)=[産後をリセット]骨密度測定・簡単ストレッチ等▷10日(水)=[離乳食にも取分け簡単バランスアップメニュー](管理栄養士・梅山朋子)▷17日(水)=[楽しい産後ヨガ](ヨガインストラクター・KAORI) / いずれも、午前10時～正午。計3回 場 和泉保健センター(和泉4-50-6) 対象 区内在住で産後6カ月以内の女性 定員20名(申込順) 費 無料(申込)・ 同電話で、和泉保健センター ☎3313-9331 へ

■スマートホン・タブレットインストラクター養成講座
高齢者の方向けにスマートホン・タブレット等の入門～中級を教えるための基本知識を学びます。
時 6月20日(土)・24日(水)午前10時～正午(計2回) 場 ゆうゆう高円寺南館 同NPO法人竹箒の会 対象 区内在住・在勤の就業を希望する55歳以上で、スマートホンをお持ちで基本操作を理解している方 定員20名(抽選) 費 無料(申込)ハガキ(記入例参照)に志望理由も書いて、6月10日(必着)までにゆうゆう高円寺南館(〒166-0003高円寺南4-44-11) へ 同館 ☎5378-8179

■3世代親子料理教室～夏バテ予防・パワー食材で暑さを元気に乗り切りましょう
栄養士が考えた、栄養満点のメニューを作って食べて、みんなで楽しく料理の勉強ができます。
時 6月28日(日)午前9時30分～午後0時30分 場 高井戸地域区民センター 内容 献立=揚げないトンカツ、いんげんのごまあえ、アスパラガスの麵つゆ漬け、ずんだプリン 講師 すぎなみ栄養と食の会管理栄養士・中村直美 対象 親子2～3世代(3～5名。推奨対象年齢3歳以上) 定員30名(抽選) 費 1人500円(保険料含む) (申込)往復ハガキ(記入例参照。全員分記入)で、6月8日(必着)までに高井戸地域区民センター(〒168-0072高井戸東3-7-5) へ 同センター総合受付 ☎3331-7841 他 エプロン・三角巾・布巾・子供の上履き・筆記用具持参

■口からはじめる栄養満点教室
食事を上手に取るための情報提供や調理実習、お口の体操(健口体操)を行います。
時 7月1日(水)・9日(木)・15日(水)・23日(木)午前10時～正午(23日は午後1時まで。計4回) 場 高円寺地域区民センター(梅里1-22-32) 講師 歯科衛生士、管理栄養士 対象 区内在住の65歳以上で、日常生活で介助の必要がない方 定員15名(抽選) 費 500円(申込)ハガキ(記入例参照)で、6月1日(必着)までに荻窪保健センター「口からはじめる栄養満点教室」担当(〒167-0051荻窪5-20-1) へ 同担当 ☎3391-0015 他 長寿応援対象事業

〈ゆうゆう館協働事業〉
ゆうゆう館は高齢者向け施設ですが、 対象 指定がなければ区内在住・在勤・在学の方ならどなたでも参加できます。

ゆうゆう館名	内容	日時
西荻北館(西荻北2-27-18) ☎ FAX3396-8871)	パソコン初心者講習・文書作成、インターネット活用	6月4日(水)・5日(金)・7日(日)午前9時30分～正午(計3回) 対象 区内在住で60歳以上の方 定員7名(申込順) 費 4500円
下井草館(下井草3-13-9) ☎ FAX3396-8882)	ハウスメンテ教室～ハサミ研ぎ	7月11日(土)午前10時～正午 定員10名(申込順) 費 1000円
高円寺南館(高円寺南4-44-11) ☎ FAX5378-8179)	Wordの図形でたのしく描く季節のお便り	6月15日(月)・22日(月)・29日(月)午前10時～正午(計3回) 対象 区内在住で40歳以上の方 定員12名(申込順) 費 3500円
井草館(井草2-15-15) ☎ FAX3390-9672)	コミュニケーション講座「生活に役立つ心理学」	6月10日(水)・24日(水)、7月8日(水)・22日(水)・29日(水)午前10時～正午 定員各回15名(申込順) 費 各回1000円
高井戸東館(高井戸東3-14-9) ☎ FAX3304-9573)	ゆるヨガ～どなたでも簡単に受けられます	6月5日から毎月第1～4金曜日、午前10時～11時30分 費 1回800円(別途貸し出しマット100円)
方南館(方南1-51-7) ☎ FAX3324-1171)	ITひろば～パソコンやiPadの何でも相談	6月10日から毎月第2・4水曜日、午前10時～正午 費 1時間500円

※申し込み・問い合わせは、各ゆうゆう館へ。第3日曜日は休館です。いずれも、長寿応援対象事業。

子どもたちの夢を大きく育てる

「杉並区次世代育成基金」への 応援寄附をお願いします

次世代育成基金は、子どもたちが、自然・文化・芸術・スポーツなどのさまざまな分野における事業に参加することを通して、視野を広げ、将来の夢に向かって健やかに成長することを支援するための区独自の仕組みです。

24年度の創設から3年が経過し、これまでに約500名の小中学生が、基金を活用した国内外での事業に参加し、普段の生活では得難い体験・交流をしています。

区では、今後も区民の皆さんから多くの応援寄附を得て、基金を活用した事業の拡充を図ってまいりますので、ご支援・ご協力をお願いします。

—問い合わせは、児童青少年課青少年係 ☎3393-4760へ。



参加者の声

中学生小笠原自然体験交流

小笠原では大自然の雄大さを感じながら、環境問題の深刻さも肌で感じる事ができました。そして、島民が島を守ろうとしている姿にも出会いました。私も体験したからこそ感じた自然を守りたいという強い思いをいつまでも忘れずに、自分の住むまち杉並でも行動していきたいです。
(中学3年生・女子)



これからはこの自然体験交流で学んだ「自然にお邪魔している」、「自然環境を元に戻すことは大変だ」ということをしっかりと意識して生活していきたいです。
(中学3年生・男子)

ごみを拾う際に「誰かが捨てたごみ」と考えるのではなく、「落ちているから拾う」という考え方を学びました。さらに、「小笠原だから拾う」ということではないことも学びました。なので、どこでもごみが落ちていたら拾うという考え方を身に付け、ほかの人にも広げていこうと思います。
(中学3年生・男子)

杉並で生活している時には、たくさんの人々がいて、そこに自然が少しだけあるのが当然のように感じていました。しかし、小笠原に行ってみると、大自然の中に私たち人間が少しだけ場所を借りているのだ、ということを実感しました。
(中学3年生・女子)

ありがとうございました

2月1日～3月31日のご寄附(敬称略、順不同)
36件=270万3265円 ※募金含む。

- 個人
氏名のみ公表=鈴木和博(2件)、浅原元次郎、村上嘉英、仁神勝也、竹中啓子▷匿名7件
- 団体・事業者
小学校校長会=4万3000円、杉並区商店会連合会=10万円、永福自治協力会=1万円、(株)泉商会=100万円、ハイランドチャリティバザー実行委員会=40万円、方南銀座商店街振興組合=13万5000円、(株)鈴力=2万円、杉並区交流協会=10万円▷団体・事業者名のみ公表=天神山町会、高井戸中学校教職員、中学校校長会、杉並第九小学校職員一同、和泉中学校PTA、区スポーツ推進委員の会、テリガータバリエ▷匿名2件
- 募金
イベント会場6会場

26年度累計 167件=1065万4563円
※募金含む。

「次世代育成基金」プロモーション ビデオをご覧ください

次世代育成基金の仕組みや基金を活用した事業に参加した子どもたちの声などを盛り込んでいます。
区ホームページからご覧になれます。

久我山ホタル祭り ホタルサミット

◇久我山ホタル祭り

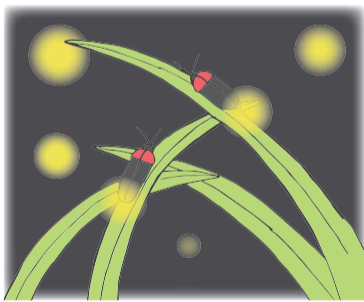
⑤6月6日(出)・7日(日)午後1時～9時(荒天中止) ⑥場・⑦
⑧ホタル観賞(日没後)=神田川会場、玉川上水会場、久我山
⑨稲荷神社▷ホタル生態説明=久我山中央緑地公園/6日=ミ
⑩ニコンサート▷7日=大道芸▷各種模擬店、防災キャン
⑪ペンほか⑫久我山連合商店会事務所 ☎3333-6867

◇ホタルサミット

⑬6月6日(出)午後2時～8時⑭場久我山会館(久我山3-23
⑮-20) ⑯⑰基調講演(角田侃男)、パネルディスカッション、
⑱ワークショップ、ホタル観賞ルーム、交流自治体物産展、
⑲新潟県小千谷市寄贈の雪で遊べるスノーパークほか⑳ホタル
⑳サミット実行委員会 ☎5347-9138

—(いずれも)—

⑳無料申込当日、直接会場へ



※神田川・玉川上水会場は、夕
方から一方通行となります。
電車で来場する方は、京王井
の頭線久我山駅で下車してく
ださい。夕方から自転車通行
禁止です。西・北駐輪場、宮
下橋公園・岩通本社臨時駐輪
場をご利用ください。

区議会の傍聴にお越しください

—問い合わせは、区議会事務局へ。

第2回定例会は、5月28日(休)午後1時に開会します。本会議
や委員会は、定員の範囲内でどなたでも傍聴できます。

①申込当日、直接区議会事務局(区役所中棟3階)へ②日程
などは、区議会事務局へお問い合わせください③本会議の様
子を区議会④http://www.gikai.city.suginami.tokyo.jp/で生
中継します。また、会議終了からおおむね24時間後に録画中継
をご覧になれます(おおむね1週間後には内容や質問者ごとに
ご覧になれます)⑤手話通訳を希望する方は、傍聴希望日の4
日前までにお申し込みください

◇一時保育を受け付けます

区議会を傍聴する方を対象に一時保育を受け付けます。
⑥対おおむね6ヵ月～就学前のお子さん⑦定各日4名(申込順)
⑧無料申込電話で、傍聴希望日の7日前までに区議会事務局へ

(発行日)毎月1日、11日、21日



世帯と人口 (住民基本台帳) 27年5月1日現在 ()は前月比

世帯数	日本人のみの世帯		合計	人口(人)	男		女		小計	合計
	数	増減			数	増減	数	増減		
	298,349	(840増)	308,372 (1,241増)	539,205 (887増)	258,676 (321増)		280,529 (566増)		539,205 (887増)	551,287 (1,289増)
	7,667	(405増)			5,958 (168増)		6,124 (234増)			
	2,356	(4減)			12,082 (402増)					